

## Engelsiz Müzecilik Politikaları- Dünya Müzelerinden Küratöryel Örnekler

Özge Şimşek <sup>1</sup>

**Cite this article as:**

Şimşek, Özge. (2022). Engelsiz Müzecilik Politikaları- Dünya Müzelerinden Küratöryel Örnekler. International University Museums Association Platform Journal of Cultural Heritage UNIMUSEUM, 5 (2) İstanbul, Türkiye, 92-99.

### ABSTRACT

#### Barrier-Free Museum Policies-Curatorial Examples Around The World

In the article, in which contemporary museology policies are presented with curatorial examples over the concept of 'museum without barriers', the exhibitions of museums abroad prepared for disabled individuals and their families are included with the method of literature review. It is aimed to increase future exhibitions with examples of curatorial works designed according to various types of disability. The concepts of accessibility and inclusivity are among the contemporary goals of museums. In the first part, barrier-free museology is explained and the strategic goals of international museum councils and various museums are investigated. In the second part, curatorial studies designed according to different types of disability are included. It is concluded with recommendations.

Keywords: Museum without barriers, accessibility, types of disability, curatorial works

1- Özge Şimşek. İstanbul University Department of Museum Management, Phd Student

Nuri Özer Erbay, Müzeler ve Engelli Ziyaretçilere Yönelik Eğitim Projeleri, Milli Eğitim, Sa:214, Bahar/2017, s.348.

Submitted : 26.11.2022

Accepted : 13.12.2022

Published online : 30.12.2022

Correspondence : Özge Şimşek

E-ISSN : 2651-3714

ORCID : 0000-0003-1624-7211

## Giriş

Bu çalışma ile ‘engelsiz müze’ kavramı, dünyanın çeşitli müzelerinden küratöryel örneklerle araştırılmış ve müzelerin toplumla olan diyalogunu geliştirmesine yönelik engellileri kapsayıcı sergilerin artırılması amaçlanmıştır. Günümüzde müzelerin fiziksel ve zihinsel engelli bireyler için uyguladıkları politikalar, yurtdışındaki engelli bireyler ve aileleri için hazırlanan küratöryel örneklerle ‘müzedeki engelsizlik’ kavramı kapsamında literatür taraması ve çevrim içi arama yöntemiyle incelenmiştir.

Çağdaş müzeciliğin ortak hedefleri arasında fiziksel ve zihinsel engelli bireylere yönelik katılım odaklı sosyal politikalar geliştirmek bulunmaktadır. Engellilerin müze erişimindeki ihtiyaçlarını karşılamak için yürütülen projeler ışığında müzelerin erişilebilir ve kullanılabilir mekanlara dönüşmesi, ‘engelsiz müze’ kavramıyla engelli bireylerin toplumla olan diyaloglarını yaygınlaştırmasını hedefleyen küratöryel çalışmalara alan açmaktadır. Böylece müzelerde erişim engellerinin kaldırılmasına yönelik desteklenen çalışmalar, kapsayıcı sergi ve sunumlarla pekiştirilmiş olur. Engelsiz müzecilik kavramı hem özel durumlu insanlara hem de her yaşta ziyaretçilere yönelik kültür varlıklarının ve müzelerin ulaşılabilirliğini arttıracak faaliyetleri içeren, müzelerdeki kurallara bağlı kalınarak öğrenmeye ve eğlenmeye yönelik canlandırıcı düzenlemelerin, sergilerin ve projelerin gerçekleştirildiği bir müzecilik anlayışıdır.

Uluslararası Müzeler Konseyi (ICOM) 24 Ağustos 2022 tarihinde, Prag’da düzenlenen Olağanüstü Genel Kurulu toplantısında, yeni müze tanımı önerisinin %92,41 ile kabul edilmesinin ardından, yeni ICOM müze tanımı şu şekildedir:

“Müze, somut ve somut olmayan mirası araştıran, toplayan, koruyan, yorumlayan, sergileyen ve toplumun hizmetinde olan, kâr amacı gütmeyen, kalıcı bir kurumdur. Halka açık, erişilebilir ve kapsayıcı olan müzeler, çeşitliliği ve sürdürülebilirliği teşvik eder. Eğitim, eğlence, derin düşünce ve bilgi paylaşımı için çeşitli deneyimler sunarak, etik, profesyonel şekilde ve toplulukların katılımıyla çalışır ve iletişim kurar.” Görüldüğü üzere müzelerin erişilebilirlik ve kapsayıcılık kavramları, çeşitlilik ve sürdürülebilirlik hedefleriyle öne çıkmaktadır. İngiltere’de bulunan Oxford Üniversitesi Bahçeleri, Kütüphaneleri ve Müzeleri (GLAM) 2020-22/23 Stratejik Planında önceliklerini üç ana ilke aracılığıyla; toplumun tüm azınlık gruplarını kapsayıcı şekilde koleksiyonlarını daha erişilebilir kılmak, müze çalışanları, gönüllüleri, öğrencileri ve ziyaretçilerin özellikle Pandemi sonrası etkilerini azaltmak amacıyla bütünsel refahın sağlanmasına destek olmak ve çevresel etkilerin azaltılması amaçlı çeşitli etkinlik ve çalışmaları rehber olarak iletteceğini belirtmektedir. Amerika Birleşik Devletleri’nde bulunan

Smithsonian Müzesinin 2022 Stratejik Planı hedefleri arasında şu ifadeler yer almaktadır: “Daha kapsayıcı bir kültür yaratarak bileşenlerimizin, kurullarımızın ve iş gücümüzün çeşitlendirilmesini hızlandırarak ve Smithsonian genelinde sergilerimizi ve programlarımızı çeşitlendirerek tüm izleyicilere olan ilgimizi güçlendireceğiz.” Engelsiz müzecilik politikaları bağlamında müzelerin sadece eğitim programları ve erişilebilirlik düzenlemeleriyle değil, aynı zamanda küratöryel çalışmalarıyla da kamusal bağlantı kurma hedefleri gözlenmektedir. Smithsonian Stratejik Planında, müzenin idari altyapısını güçlendirici bir başka ilgili hedef ise, filantropi ve işletmelerden gelir elde etmek için iş modelleri geliştirmektir. Müzedeki engelleri en aza indirmek çağdaş müzeciliğin gereksinimleri haline gelmiştir. Müze işbirlikçileri ve destekleyicileriyle birlikte sosyal sorumluluk projeleri kapsamında engellilik üzerine sergiler yoluyla toplumun bilinçlendirilmesi ve dahil edilmesi desteklenebilir. Bu tür küratöryel çalışmalar müzelerin stratejik hedeflerine ulaşılmasını kolaylaştırabilir. Toplum örgütleriyle birlikte çalışmak ve engelli insanların ihtiyaç ve isteklerini dinlemek, müzelerin insanların ihtiyaçlarını belirlemelerine ve sergileri ve sundukları ürünler aracılığıyla onlara hitap etmeye çalışmasına yardımcı olabilir.<sup>7</sup>

2004 yılında Birleşik Krallıklardan Leicester Üniversitesi’nin Müze Çalışmaları Departmanı müze ve galeri koleksiyonlarında engelli bireylerin sunumu konulu bir senelik bir araştırma projesi gerçekleştirmiştir. Araştırmanın amacı, bilgilerin nasıl toplandığını, belgelendiğini ve kamuya açık hale getirildiğini etkileyen faktörler ve küratörlerin- hem geçmişteki hem de şimdiki- bu bilgilere ve yayılmasına yönelik tutumları üzerindeki etkileriyle, bu materyalin nasıl görüntülediğini, yorumlandığını ve kamuya nasıl açık hale getirildiğini araştırmaktır. *Küratöryel ve Uzmanlık* başlığı altında şu bilgiler yer almaktadır:

“Bazı küratörler koleksiyonları aracılığıyla engellilik hakkında hikayeler anlatma potansiyelini yakalarken, araştırmamız diğerlerinin, beklentilerinin dışında kalan materyal örneklerini kolayca tanımadığını gösterdi. Bu, engellilik konusunda bilgi veya farkındalık eksikliğinden kaynaklanabilir; sadece belirli malzeme türlerinin konuyla ilgili olduğunu öne süren yerleşik stereotiplerin etkisi ve koleksiyonlara örneğin ‘çağdaş sosyal meseleleri’ keşfetmekten ziyade ‘disiplin uzmanlığı’ açısından bakmanın belirlenmiş yolları gibi.”<sup>9</sup>

Misyonu müzeleri desteklemek ve üyeleri ve paydaşlarıyla ortaklaşa mükemmelliği beslemek olan Amerikan Müzeler Birliği (AAM), müzelerde sarmalayan ses teknolojileri kullanılarak tasarlanmış, deneysel ve işitsel ses turlarının sergilere eklemlendiğini belirtmektedir. Ses teknolojileri ve hikaye anlatıcılığı tekniklerinin bir arada kullanıldığı ve

mobil uygulama ile erişilebilen bu tür holistik müze turları, müze ziyaretçileri arasındaki engelleri eşitleyebilir ve engelsiz müzeciliği destekleyebilir. Tüm müze ziyaretçilerini kapsayıcı, etkileşimli küratöryel çalışmaların gelişmekte olduğu görülmektedir.

Öte yandan, Heritage Access 2022’de açıklanan Birleşik Krallıklardaki müzelerin erişilebilirliği konusundaki yeni araştırma, 2018-2022 yılları arasındaki dönemde görme, işitme ve spektrumlu ziyaretçilere yönelik önemli bir gelişme olmadığını ortaya koymuştur. 15 haftalık bir süre boyunca bir kontrol listesi kullanarak 3.150’den fazla müze web sitesini inceleyen dijital gönüllülerden oluşan ekip, potansiyel dezavantajlı ziyaretçilerin yaklaşık %20’si için erişim bilgisi sağlamadığını tespit etmiştir.<sup>12</sup>

State of Museum Access 2018 ve Heritage Access 2022’de özel erişim hükümlerinden bahseden mekanların oranını gösteren tablolar:

Genel Hüküm	2018	2022
İletişim bilgileri	%39	%56
Engelli farkındalık eğitimi	%10	%21
‘Oraya ulaşım’ bilgisi	%19	%32
Erişilebilir/Mavi Rozetli otopark	%48	%64
Asansör	%35	%49
Erişilebilir tuvaletler	%54	%68
Yer Değiştirme tuvaletler	%4	%8
<b>Kör ve görme engelliler için karşılık</b>	<b>2018</b>	<b>2022</b>
Yardımcı/rehber köpekler	%40	%64
Kaydedilmiş sesli açıklamalı kılavuzlar	%3	%6
Canlı sesli açıklama turları	%5	%7

Braille kaynakları	%10	%10
Nesneleri tutma/dokunsal nesnelere	%11	%11
Büyük Baskı kaynakları	%20	%33
Büyüteç	%4	%5
<b>Sağır ve işitme güçlüğü çeken insanlar hükmü</b>	<b>2018</b>	<b>2022</b>
AV materyalinde altyazı oluşturma	%3	%7
Endüksiyon döngüleri	%19	%29
AV materyalinin transkriptleri	%4	%5
BSL imzalı turlar	%3	%4
<b>Spektrumlu insanlar/duyusal erişim</b>	<b>2018</b>	<b>2022</b>
Kulak koruyucular	%1	%4
Duyusal kitler/sırt çantaları	%1	%3.5
Otizm dostu etkinlikler	%1	%4
Görsel hikâye	%2	%9

## Engelsiz Müzeler için Farklı Engellilik Türlerine Yönelik Küratöryel Çalışmalar

Aile ve Sosyal Hizmetler Bakanlığı tarafından açıklanan Engelli İstatistik Bülteni 2022 Temmuz ayı raporuna göre, Ulusal Engelli Veri Sistemine ülkemizde kayıtlı engelli sayısı şu şekildedir:

Toplam Engelli	Erkek Engelli	Kadın Engelli	Ağır Engelli
2.511.950*	1.414.643	1.097.307	775.012

\*Engelli Sağlık Kurulu Raporu almak için yetkili hastanelere başvurmamış ve hizmet almak için devlete temasa geçmemiş bireyleri kapsamamaktadır.

Engellilik türleri; az görenler ve görme engelliler, az işitenler ve işitme engelliler, konuşma zorluğu olanlar, ortopedik engelliler, sürekli hastalığı olanlar, zihinsel engelliler, klinik bakıma ihtiyaç duyanlar ve duygusal, sosyal ve ruhsal sorunu olanlar olarak sınıflandırılabilir.

**Görme engellilere yönelik küratöryel çalışmalar** çoğunlukla eser bilgilendirme panolarında kullanılan Braille alfabesiyle kabartmalı yazı ve dokunulabilir 3D objelerden oluşmaktadır. Mart 2012’de, Japonya’nın Osaka kentindeki Ulusal Etnoloji Müzesi’nde, “Dünyaya Dokun: Bakış Açınızı Genişletin” alanı kuruldu. “Dünyaya Dokun: Perspektifinizi Genişletin” başlığı altında “Keşif Alanı” kılavuzunda, her biri “Keşif Alanı” kavramıyla ilgili nesnelere üç ana ifade ve üç fotoğrafı gösterilmektedir:

## Dur ve dokun

Bir eserle sohbet edin. Dokun, tut, acele etmeyin, şeklini ve dokusunu gözlemleyin. Nazikçe ele alın ve onu yapan insanları, kültürlerini ve toplumu düşünün. Dünyaya dokunmanın başladığı yer burasıdır. Bak ve dokun

Açıklamaları okurken, genel formu, detayların yapısını, iç ve dış ilişkisini keşfetmek için iki elinizi ve gözlerinizi kullanmakta özgürsünüz. Kullanılan malzemeleri ve nesnenin nasıl yapıldığını düşünün. Bakma, sadece dokun

Dokunarak form ve detaylar hakkında neler öğrenebilirsiniz? Dene. Dokunma, görme ve işitme duyuları arasındaki farkı araştırın.

Rehber köpeklerin kabul edildiği Tokyo Ulusal Müzesi’nde birinci katında Japon Sanatının sergilendiği *Honkan* bölümünde bulunan *Oda 19*, görme engelli ziyaretçiler için dokunsal harita barındırmaktadır. Harita, dokunma duyusu aracılığıyla sergi salonlarının her birinde nesnelere tipik özelliklerini, malzemelerini ve üretim tekniklerini aktarmaktadır.

A.B.D., San Francisco şehrinde bulunan Asya Sanatı Müzesi Erişim Günü’nde, Endonezya, Filipinler ve Malezya’nın dört bir yanından tekstil ürünlerini içeren Dokuma Hikayeleri (Weaving Stories) sergisinde engelli yetişkinler için Amerikan İşaret Dili (ASL) kullanılmıştır; hikâye anlatımı ile kumaşların hikayeleri anlatılmıştır, daha huzurlu bir deneyim için sergi galerisinde ekstra oturma alanı sağlamak için ziyaretçi sayısına sınır getirilmiştir.

**Duyuma engelli ziyaretçilere yönelik** 25 Eylül 2020 tarihinde Rusya’nın ilk interaktif müzesi *In Silence* Moskova’da açılmıştır. Sessizlik Müzesi’nde sağlıkların sosyal

izolasyonu sorununu çözümlen bir yolu olarak, sağlıkların günlük sorunlarını çözmek için tasarlanmış teknik cihazlar (ışıklı ziller, çalar saatler, video bebek bakıcılığı ve mini-com) sergileniyor, gerçekler anlatılıyor ve sağlıkların hayatıyla ilgili mitler ortadan kaldırılıyor, bizi her gün karşılaştıkları durumlara alıştırtıyor ve yabancı dil olarak işaret diline karşı bir tutum oluşturuluyor ve işitme engellilerin kendilerini başarılı bir şekilde yerine getirebildikleri gösteriliyor.



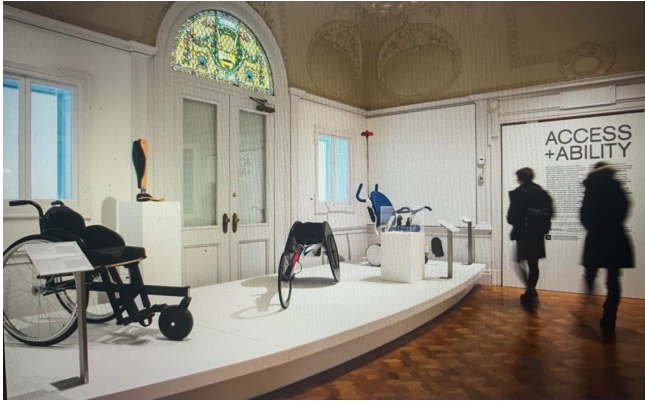
**Şekil 1:** Sessizlik Müzesi, Moskova, Rusya, Rusya Özel Müzeleri, <https://privatemuseums.ru/en/news/the-in-silence-museum-opened-in-moscow/>, Erişim: 15 Ekim 2022.

Hollanda’nın Eindhoven şehrinde bulunan Van Abbe Müzesi’nde, Eylül 2021’den 2024’ün sonuna kadar sergilenen *Delinking and Relinking* sergisi, Hollanda’daki ilk tamamen çoklu duyu koleksiyon sergisidir. Braille’deki metinler, koku yorumları, dokunsal çizimler ve ses manzaraları dahil olmak üzere 25’in üzerinde çok duyu araçla, Bağlantıyı Kaldırma ve Yeniden Bağlantı Oluşturma, sanat eserlerini görme veya işitme engelli ziyaretçiler ve tekerlekli sandalye kullanıcıları da dahil olmak üzere geniş bir izleyici kitlesi için erişilebilir kılmaktadır. Müzenin Afazi hastaları için konuşma olmayan sadece sanatsal ifadeye dayanan bir sanat atölyesi bulunmaktadır.

**Ortopedik engelli ziyaretçilere yönelik** özellikle tekerlekli sandalye kullanan ziyaretçiler için kesintisiz mobilite zincirini uygulanması gerektiğini; kişinin A noktasından B noktasına düzgün bir şekilde ulaşmasını sağlamak için tüm ara aşamaların erişilebilir hale getirilmesi gerektiğini vurgulayan “Müzeleri Engelliler İçin Nasıl Daha Erişilebilir Hale Getirebiliriz?” adlı makalede, müze öncesi dijital erişilebilirliğin, çevrimiçi haritaların önemi vurgulanmış, engelsiz müze için gerekli ihtiyaçlar sıralanmış ve çeşitli akıllı telefon uygulamaları tanıtılmıştır. Paris’te bulunan Maison Victor Hugo Müzesi, motor bozukluğu olan kişilere yönelik resepsiyon düzenlemelerinin kalitesi nedeniyle “Turizm ve Engellilik” etiketine layık görülmüştür; müzenin girişi ve halka açık trafik akış alanları erişilebilir durumdadır ve tüm

hizmetler: bilet gişesi, kitapçı ve tuvaletler zemin katta yer almaktadır, ayrıca erişilebilirdir. 2005 yılında müze tarafından evrensel erişilebilirlik hedeflerine ulaşmak amacıyla *Evility* adında dokunmatik bir proje olan iç mekan yön bulma uygulaması geliştirilmiştir. Müzenin tüm güncel sergileri en az bir, en çok dört engel türüne uyumlu tasarlanmaktadır. Örneğin; hareket engeli olan ziyaretçiler, işitme engelli ziyaretçiler, görme engelli ziyaretçiler ve zihinsel bozukluk yaşayan ziyaretçiler gibi her sergi için erişilebilirlik bilgileri verilmektedir.

New York'ta bulunan Cooper Hewitt, Smithsonian Tasarım Müzesindeki Access+Ability isimli sergide, 2017-2018 yılları arası erişilebilirlikle ilgili 70 tasarım sergilenmiştir. Sergide sözlü tasvir ve duyuşal tur uygulanmıştır.



Access+Ability Sergisi, Cooper Hewitt, Smithsonian Müzesi, Kaynak: Chris J. Gauthier/Cooper Hewitt, <https://edition.cnn.com/2018/02/21/health/disability-design-cooper-hewitt-new-york/index.html>, Erişim: 24 Ekim 2022.

Engelsiz müzecilik anlayışıyla, müze öncesi hazırlık için müzeyi anlatan sosyal anlatım dosyası ve müzenin fiziki ve duyuşal haritası, internet sitesinde paylaşılmaktadır. Rehber köpeklere izin verilmektedir.



Cooper Hewitt sergi gezisi, <https://www.cooperhewitt.org/accessibility-at-cooper-hewitt/>, Erişim: 24 Ekim 2022.

**Sürekli hastalığı olanlar ve klinik bakıma ihtiyaç duyan bireylere** yönelik müze erişilebilirlik stratejileri arasında sanal müze gezileri ve sanal gerçeklik gözlükleri öne çıkmaktadır. Müzelerin sanal turları ile Vatikan Müzesinden Brezilya'daki MASP Müzesine değin dünyanın dört bir yanından müzelerin sanal turlarına ulaşılabilir. Hong Kong'ta bulunan Tung Wah Hastane Grubu bünyesindeki hastanelerde sergi salonları açılmıştır. Xin Hai Tang'daki sergi, müze binasının ve Tung Wah arşivlerinin yıllar içinde korunmasını tanıtmakta ve benzersiz bir şekilde korunmuş Tung Wah Tabut Ev Arşivlerinin önemini açıklamaktadır.



Tang Wah Hastanesi Sergi Salonu II, Kaynak: <https://www.tungwah.org.hk/en/heritage/tw-museum/exhibition-room/>, Erişim: 24 Ekim 2022.

**Zihinsel engelli ve öğrenme güçlüğü çeken çeşitli spektrumlu ziyaretçilere yönelik** sergiler, rehberli turlar ve sanat etkinlikleri etrafında tasarlanmaktadır. Singapur'da bulunan ArtScience Müzesi'nin hazırladığı *MENTAL: Colours of Wellbeing* sergisi, uluslararası sanatçılar, yapımcılar, bilim adamları ve tasarımcılar tarafından zihinsel sağlık ve varoluş biçimlerine dair bir dizi bakış açısını yansıtan 24 interaktif sergi, sanat projesi ve büyük ölçekli enstalasyonlar içermektedir. *Refahın Renkleri*, ArtScience Müzesi ve Melbourne Bilim Galerisi tarafından ortaklaşa küratörlüğünü yapmakta olup, bir yıl boyunca akıl sağlığının ve refahın önemi hakkında farkındalık yaratmayı ve sohbetleri başlatmayı amaçlayan sergiler ve etkinlikler programıdır.

Seattle'da bulunan Museum of Special Arts (MOSA), engelli sanatçılar için görsel sanatlara, eğitim fırsatlarına ve kariyer gelişimine erişim sağlayarak engelli çocukların ve yetişkinlerin mevcut ihtiyaçlarını karşılamak için geliştirilmiş kâr amacı gütmeyen bir kuruluştur. 2023 yılında, engelli sanatçıların eserlerinin sergileneceği *MOSA Horizon Sergisi* planlanmaktadır. Müzenin gezici sergileri mevcuttur. Birleşik Krallıklardan Mary Rose Müzesi her ay *Rahat Açılış*



Emily Fitzsimons, *Minderler mi?*, 2022, kurulum görünümü, ArtScience Müzesi, Kaynak: <https://www.marinabaysands.com/museum/exhibitions/mental.html>, Erişim:24 Ekim 2022.

*Sabahları* programında, 10:00-12:00 arası ışıklar ve ses efektleri kısılmakta ve müze rehberleri spektrumlu ziyaretçileri eşlik etmektedir. Sabah ve akşam duyu programları pek çok müzede uygulanmaktadır. Nöroçeşitlilik Müzesi, müzelerin ve bir bütün olarak kültür sektörünün nöroçeşitliliğe yaklaşımını değiştirmek için Birleşik Krallıklar 'da kurulmuştur. Spektrumlu ziyaretçilerin müzelere erişimlerini kolaylaştırmak, kendilerini müze sergileme ve koleksiyonculuk yoluyla yansıtılmış olarak görmeleri ve işgücüne giden yolları desteklemek için geniş ölçekli bir proje geliştirilmektedir. Diğer İngiliz ve Amerikan müzelerinde duyu setleri ya da kutuları, sergilerde ziyaretçilerle paylaşılmaktadır. Dallas Sanat Müzesi ve Atlanta'daki Yüksek Sanat Müzesi tarafından ortaklaşa düzenlenen *Speechless*, müze ortamındaki geniş duyu deneyimleri yelpazesini ve erişilebilirliğe ve iletişim biçimlerine yönelik yeni yaklaşımları keşfetmek için araştırma, estetik ve yenilikçi yeni tasarımları birleştiren bir sergidir.<sup>31</sup> Serginin odaları, ziyaretçilerin bölümler arasında hareket ederken içinden geçmeleri gereken merkezi bir giriş alanı ile birbirine bağlanmaktadır ve sergi deneyimini duyu işlem bozukluğu olan ziyaretçiler için daha konforlu hale getirmek amacıyla eğitim personeli, sergi içinde sallanan sandalyeler, ağırlıklı kucak yastıkları ve gürültü önleyici kulaklıklarla duyu bir azalma alanı tasarlamıştır. Polonyalı sanatçı Paweł Althamer'in mekânsal yerleştirmesi

*Sessizlik*, Moskova'da bulunan Garaj Çağdaş Sanat Müzesi'nin önündeki meydana inşa edilmiş bir meditasyon bahçesidir. Althamer'e göre *Sessizlik*, her şeyin burada ve şimdi olduğu bir alandır ve sadece böyle bir alanda kendimiz için gerçekten zaman bulabiliriz. Öne çıkan diğer bir uygulama olan titreşim yogası, müzikle değil, Budist ses kaseleri veya akort çatalları gibi enstrümanlar kullanılarak oluşturulan titreşimlerle desteklenen bir tür konsantrasyonla çalışmaktadır.



Paweł Althamer, Sketch for the Silence kurulumu, 2020, Hindistan mürekkebi kâğıt üzerine, Kaynak: <https://garagemca.org/en/exhibition/pawe-althamer-i-silence-i>, Erişim: 24 Ekim 2022.

**Hafıza Kaybı olan ziyaretçilere yönelik, New York'ta bulunan Yahudi Müzesinin Alzheimer Hastalığı** olan ziyaretçilere ve bakım ortaklarına, eğitimciler tarafından kolaylaştırılan tartışma, sanat yapma ve çok duyuşal etkinlikler yoluyla orijinal sanat eserleri ile kişisel bağlantılar kurma hedefleri küratöryel çalışmalara örnek gösterilebilir. *New York: 1962-1964 Sergisi*, New York'ta yaşayan ve çalışan sanatçıların hızla değişen dünyalarına 1962-1964 yılları arasında New York'ta yapılmış veya görülmüş olan 150'den fazla sanat eseri aracılığıyla nasıl tepki verdiklerini inceleyerek, New York'ta sanat ve kültür tarihinde önemli bir üç yıllık dönem araştırılmıştır. Sergi, tartışma ve sanat yoluyla demanslı ziyaretçilere ulaştırılmakta ve hem yüz yüze hem de sanal gruplarla aynı anda gerçekleştirilerek sunulmaktadır.

## Sonuç

Çağdaş müzeciliğin kapsayıcılık ve erişilebilirlik hedefleri küratöryel çalışmalar ile desteklenmekte olsa da engelsiz müzecilikle ilgili gelişmelerin çok yavaş ilerlediği görülmektedir. Müzelerin faaliyetini sürdürmesini sağlayan temel kaynak olan kamusal desteğin yetersizliği müzelerin gelişimini engellemiştir. Dolayısıyla müzelerin sürdürülebilirliği açısından engelsiz müzecilik anlayışının yaygınlaşması hatta standartlaşması ve halkın tümünü kapsayıcı etkinlikler ve küratöryel çalışmaların desteklenmesi gerekmektedir. Müzelerde dezavantajlı gruplar için tasarlanan sergiler engellilik hakkında toplumsal farkındalık oluşturmada fayda sağlayacaktır. Bunun için müze departmanlarında engelsiz müzecilik konulu hizmet içi eğitimler düzenlenmesi, müzelerin duyu haritalarının çıkarılması, internet sayfalarında daha fazla erişilebilirlik için dosyalar hazırlanması, holistik müze turlarının tasarlanması önerilir. Alanda daha fazla bilimsel proje üretilmesi desteklendiğinde yaratıcı fikirlerin yayılmasına fırsat tanınmış olacaktır. Günümüzün hedefleri, engelsiz müzecilik kavramının geleceğin müzelerini nasıl şekillendireceğini belirleyecektir.

## Kaynaklar

ArtScience Müzesi <https://www.marinabaysands.com/museum/exhibitions/mental.html>, Erişim: 24 Ekim 2022.  
Asya Sanatı Müzesi <https://calendar.asianart.org/event/access-day-for-adults-withdisabilities/>, Erişim: 15 Ekim 2022.  
Baba,S., Çalışkan Güneş, P. "Engelsiz Müzecilik Bağlamında Seramik Eserlerin Görme Engellilere Yönelik Erişilebilirliğini Sağlama". *Kalemisi*, 19 (2021 Güz): s. 121–129. doi: 10.7816/kalemisi-09-19-02  
Bertrand, M. Transforming Museums with Immersive Sound, AAM, 26

Ağustos 2022, <https://www.aamus.org/2022/08/26/transforming-museums-with-immersive-sound/>, Erişim: 15 Ekim 2022.  
Braden, C. Welcoming All Visitors: Museums, Accessibility, and Visitors with Disabilities, Michigan Üniversitesi, Working Papers in Museum Studies: Sayı 12 (2016), s. 11.  
Cooper Hewitt Erişilebilirlik [https://www.cooperhewitt.org/wp-content/uploads/2019/03/SensoryMap\\_CH.pdf](https://www.cooperhewitt.org/wp-content/uploads/2019/03/SensoryMap_CH.pdf), Erişim: 24 Ekim 2022.  
Cooper Hewitt Tasarım Müzesi <https://www.cooperhewitt.org/channel/access-ability/>, Erişim: 24 Ekim 2022.  
Dodd, J., Sandell, R., Delin, A., Gay, J., Board, A. Buried in the footnotes: the representation of disabled people in museum and gallery collections, Leicher Üniversitesi Müze ve Galeriler Araştırma Merkezi Raporu, Eylül 2004, s.4.  
Erbay, F. Müze Yönetiminin Etki Alanları, Müzebilim ABC'si, İstanbul:Ege Yayınları, s.27, 2012.  
Erbay, N.Ö. Müzeler ve Engelli Ziyaretçilere Yönelik Eğitim Projeleri, Milli Eğitim, Sa:214, Bahar/2017, s.348.  
Evelity <https://blog.evelity.com/en/working-with-museum-maisonvictor-hugo-paris>, Erişim: 24 Ekim 2022.  
Garaj Çağdaş Sanat Müzesi <https://garagemca.org/en/exhibition/pawe-althamer-i-silence-i>, Erişim: 24 Ekim 2022.  
GLAM Stratejik Planı 2020/21-2022/23 <https://www.glam.ox.ac.uk/strategy>, Erişim: 14 Ekim 2022.  
Heritage Access 2022 Raporu <https://vocaleyes.co.uk/research/heritage-access-2022/>, Erişim: 24 Ekim 2022.  
ICOM <https://icom.museum/en/resources/standardsguidelines/museum-definition/>, Erişim: 14 Ekim 2022.  
Inclusivecitymaker Müzeleri Engelliler İçin Nasıl Daha Erişilebilir Hale Getirebiliriz? , <https://www.inclusivecitymaker.com/how-to-make-museums-more-accessible-for-people-with-disabilities/>,  
Güncelleme:24 Mayıs 2022, Yayınlanma:11 Haziran 2021, Erişim: 24 Ekim 2022.  
Jewish Museum <https://thejewishmuseum.org/calendar/events/2022/10/26/jmjourneys-102622>, Erişim: 1 Kasım 2022.  
Maisons Victor Hugo <https://www.maisonsvictorhugo.paris.fr/en/workshops-andevents/disability-and-access/physical-disability>, Erişim: 24 Ekim 2022.  
MENTAL:Colours of Wellbeing <https://www.marinabaysands.com/content/dam/revamp/ASMrevamp/mental/MENTAL-Exhibition-eBook.pdf>, Erişim: 24 Ekim 2022.  
Museum Association <https://www.museumsassociation.org/museumsjournal/news/2022/10/museums-fail-to-improve-online-accessinformation-for-some-disabled-visitors/>, Erişim: 24 Ekim 2022.  
Nöroçeşitlilik Müzesi <https://theneurodiversemuseum.org.uk>, Erişim: 24 Ekim 2022.

Rusya Özel Müzeleri <https://privatemuseums.ru/en/news/the-in-silence-museumopened-in-moscow/>, Erişim: 15 Ekim 2022.

Smithsonian Stratejik Planı 2022 <https://www.si.edu/strategicplan/goal4>, Erişim: 14 Ekim 2022.

The Mary Rose Müzesi <https://maryrose.org/events/2022/10/30/all/relaxed-openingmorning:10/>, Erişim:23 Ekim 2022.

Tokyo Ulusal Müzesi [https://www.tnm.jp/modules/r\\_free\\_page/index.php?id=128&lang=en](https://www.tnm.jp/modules/r_free_page/index.php?id=128&lang=en), Erişim:15 Ekim 2022

Türkiye Cumhuriyeti

Aile ve Sosyal Hizmetler Bakanlığı Engelli ve Yaşlı İstatistik Bülteni, Mayıs 2022, s. 16.

TWGH <https://www.tungwah.org.hk/en/heritage/twmuseum/exhibition-room/>, Erişim:24 Ekim 2022.

Van Abbe Müzesi <https://vanabbemuseum.nl/en/mediation/inclusion/>, Erişim: 16 Ekim 2022.