



Available online at <http://dergipark.gov.tr/iujad>  
Inonu University Journal of Art and Design  
Faculty Homepage: <http://www.inonu.edu.tr/tr/gsf>



## Otomatist Anlatı Bağlamında Sürrealist ve Soyut Dışavurumcu Resimlere Yönelik Bir İnceleme

### An Analysis of Surrealist and Abstract Expressionist Paintings in the Context of Automatist Narrative

Ruhi ÇAY<sup>a,\*</sup>, Meliha YILMAZ<sup>b</sup>

<sup>a</sup> Araştırma Görevlisi., Recep Tayyip Erdoğan Üniversitesi Eğitim Fakültesi Güzel Sanatlar Eğitimi Bölümü, Rize, 53200, Türkiye

<sup>b</sup> Profesör Doktor., Gazi Üniversitesi Eğitim Fakültesi Güzel Sanatlar Eğitimi Bölümü, Ankara, 06000, Türkiye

Article history: Received 29.11.2022 / Accepted 27.12.2022

#### ÖZET ABSTRACT

Psikolojik, ruhsal, bilinçaltı etkilerin yoğunca görüldüğü modern sanat akımında sanatçılar, kendilerini ifade etme noktasında farklı sanatsal arayışlara girmiştir. Bu bağlamda hem psikanaliz hem de otomatizm sanatçıların görsel yaratımlarında bağlantı kurabilecekleri bir alan yaratmıştır. Bu araştırmada amaç sürrealist ve soyut dışavurumcu resimlerin otomatist anlatı bağlamında ele alınarak otomatizmin sanatçılar ve eserler üzerindeki etkilerini incelemektir. Araştırmada literatür tarama ve eser inceleme yöntemi kullanılmıştır. Araştırma Max Ernst, Joan Miro, Andre Masson, Yves Tanguy, Willem de Kooning, Franz Kline, Jackson Pollock ve her sanatçının birer eseri ile sınırlandırılmıştır. Araştırma sonucunda otomatizmin sürrealist ve soyut dışavurumcu sanatçıların bilinçaltına inebilmelerinde kolaylık sağladığı saptanmıştır. Böylece görünmeyenin yansıtılabilmesi düşüncesinden hareket ederek sanatçıların ruhsal arınmalarıyla birlikte özgün çalışmalar gerçekleştirmelerinde otomatizmin önemli bir rol üstlendiği görülmüştür. Dolayısıyla günümüzde sanat eğitimi alan bireylerin de bilinçaltında yatan yaşanmışlıklarından ve psikolojik durumlarından hareketle özgün eserler üretebilmelerinde otomatizm ve otomatist uygulamaların katkı sağlayabileceği sonucuna varılmıştır.

In the modern art movement, where psychological, spiritual and subconscious effects are seen intensely, artists have entered into different artistic pursuits at the point of expressing themselves. In this context, both psychoanalysis and automatism have created a space where artists can connect in their visual creations. The aim of this research is to examine the effects of automatism on artists and works by considering surrealist and abstract expressionist paintings in the context of automatist narrative. In the research, literature review and work review method were used. The research is limited to one work by Max Ernst, Joan Miro, Andre Masson, Yves Tanguy, Willem de Kooning, Franz Kline, Jackson Pollock and each artist. As a result of the research, it has been determined that automatism facilitates the surrealist and abstract expressionist artists to go into their subconscious. Thus, it has been seen that automatism plays an important role in the artists' spiritual purification and original works, based on the idea that the invisible can be reflected. Therefore, it has been concluded that automatism and automatist practices can contribute to the ability of individuals who receive art education to produce original works based on their subconscious experiences and psychological states.

**Anahtar Kelimeler:** Otomatizm, Otomatist Anlatı, Sürrealizm, Soyut Dışavurumculuk

**Keywords:** Automatizm, Automatist Narrative, Surrealism, Abstract Expressionism

## 1. GİRİŞ

Toplumu etkileyen ve toplumdaki etkilenen bir olgu olarak sanat, yüzyıllar boyu devamlılığını ve etkililiğini sürdürmektedir. Bu zaman dilimi içerisinde meydana gelen bireysel ihtiyaçlar, toplumsal olaylar ve bunların yarattığı psikolojik temelli faktörler, sanatçıların evrene yönelik algı biçimlerinin değişmesinde etkili olmuştur. Bu durum sanatlar arası etkileşimin önünü açarak farklı yapısal bağlantıların kurulmasını sağlamış ve sanatçılara özgün sanatsal becerilerini ifade edebilecekleri bir alan yaratmıştır. Özellikle XIX. ve XX. yüzyılda sanatçıların görünen dünyanın aksine "öz"e yönelme ihtiyaçlarının temelinde bireysel ve sosyolojik problemlerin etkili olduğu yadsınamaz bir gerçeklik olarak karşımıza çıkmaktadır.

Geçmişte yaşanmış ve günümüzde de devamlılığını sürdüren sosyolojik, politik ve teknolojik olayların meydana getirdiği toplum düzeni ya da düzensizliği sanata yön veren etmenlerin başında gelirken özellikle 1860 ve 1970 yılları arasında yaşanan sosyopolitik dönüşümler,

\* Corresponding author.

<http://dx.doi.org/10.16950/iujad.1211574>

kültürel ortam, psikolojik ve sosyolojik açıdan insanların tutum ve davranışları üzerine incelemeler, modernist resim sanatı anlayışı bağlamında sanatçıların yaratım süreçlerini etkilemiştir. Dönemsel olarak bakıldığında sanatçıların eserlerinde yer bulan soyutlama, imgeleme ve sembolleştirme bir sanatsal tepki olarak kullanılması da bu durumu destekleyen gelişmelerdir. Eleştirel ve estetik düşüncenin hâkim olduğu bu gibi gelişmeler 1960'lı yıllara kadar görsel sanatlar, müzik ve edebiyat gibi alanlar başta olmak üzere farklı sanat alanlarında egemenliğini sürdürmüştür (Şaylan, 2016, s. 112). Bununla birlikte XX. yüzyılda meydana gelen I. ve II. Dünya Savaşlarının toplum üzerinde oluşturduğu psikolojik travma, umutsuzluk ve güvensizlik ortamının resim sanatında boyut kazanması, sanatın toplumdan bağımsız olmadığını ve bu gibi gelişmelere karşı duyarsız kalmadığını belgeler niteliktedir. Dolayısıyla sanatçıların ele aldıkları evrensel konuları estetik kaygı ve düşünsel boyutta bir tepki olarak yansıtmaları, ürettikleri eserlere yöntem ve içerik bakımından çeşitlilik kazandırmıştır. Nitekim XX. yüzyıl estetik beğeni durumlarının ortadan kaldırıldığı ve sabit geleneksel görme biçimlerindeki algılayışların değişime uğradığı bir dönem olarak ifade edilebilir (Küpeli, 2018, s. 18). Bu bağlamda sanatçıların algıladıkları dünyanın kendilerinde bıraktığı psikolojik etkileri bilinçaltından beslenerek eserlerde görünür kılma isteği ve eleştirel düşüncenin özgürce ifade edilebilmesinden doğan ihtiyaç, gerçeküstücülük ve soyut dışavurumculuk akımları açısından üzerinde durulması gereken bir konu olmuştur (Uzun Aydın, 2016, s. 160).

Sanatçıların, geleneksel resim anlayışından sıyrılmak amacıyla bilinçaltını özgürleştirme çabasında olmaları ve bunu gerçekleştirmek adına farklı uygulamalara yönelmeleri hem bireysel hem de toplumsal sorumluluğun bir göstergesi olarak nitelendirilebilir. "Otomatizm" kavramı, rastlantısal oluşumlarla birlikte eleştirel yapının yaratıcı ve özgün olarak ifade edilmesine katkı sağlayarak gerçeküstücü ve soyut dışavurumcu sanatçılar tarafından kullanılmıştır. Kelime olarak "öz devinim" anlamına gelen otomatizm, psikanalitik tedavide serbest çağrışım yöntemiyle ilişkilendirilip bireyin yarı bilinçli olma durumunu ifade eder (Yılmaz, 2013, s. 178).

Otomatizm, farklı disiplinlerde (psikoloji, tıp, hukuk, sanat) kullanılmış ve her bir disiplinde kullanım amacı bakımından farklı açılardan ele alınmıştır. Dolayısıyla kullanım alanı geniş olan bu konunun sanat ve diğer disiplinler açısından ele alınarak incelenmesinin, günümüzde sanat eğitimi alan bireylere de ışık tutacağı düşünülmektedir.

Bu çalışmada amaç, otomatizmin sürrealist ve soyut dışavurumcu bazı sanatçılar ve yapmış oldukları resimler üzerindeki etkisini incelemektir. Bu çalışmanın ele alınmasının sebebi otomatizm konusunun, sanatçıların üsluplarına ve özgünlüklerine olan etkisini ortaya çıkarmak ve günümüzde sanat eğitimi alan bireylere özgün eser üretebilme konusunda farkındalık kazandırmaktır. Bu bağlamda araştırma nitel bir araştırma olup veri toplama tekniği olarak literatür tarama ve eser inceleme yöntemi kullanılmıştır. Yapılan literatür tarama ve eser incelemeleri sonucunda resim sanatında bilinçaltından destek alarak anlık psikolojik durumlarını iki boyutlu düzleme aktaran Max Ernst, Joan Miro, Andre Masson, Yves Tanguy, Willem de Kooning, Franz Kline ve Jackson Pollock gibi örnek sanatçıların eleştirel paranoya, lekecilik, damlatma-sıçratma, grataj gibi otomatist uygulamalarla içsel dünyalarını farklı sanatsal üsluplarla yansıtmaya imkânı yakaladıkları görülmüştür.

## 2. BULGULAR

### 2.1. Otomatizm

Fransız psikolog ve nörolog Pierre Janet, psikoloji ve akıl hastaları üzerine yoğunlaştığı bilimsel çalışmalarında, bireyin sahip olduğu psikolojik temelli sorunlar ile bilinç, kimlik, bellek ve çevre algısının kaybı gibi bozuklukların açıklanmasında otomatizmden destek almıştır. Kelime anlamı olarak otomatizm; bireyin davranışsal durumunun arka planında var olan sebepleri ifade etmektedir. Aynı zamanda kişinin farklı olaylara yönelik eylemlerinin bilinçten bağımsız bir şekilde meydana geldiğini ifade eder (Sar, 2014, s. 1). Kişi otomatist bir tavır halindeyken beden ve zihnen bilinç kaybına uğramakta ve kendi öz hali ile tanışma imkânı bulmaktadır (Baudin, 2015, s. 147; Hong, Kim & Kim, 2014, s. 1330). Disipliner açıdan bakıldığında otomatizmin tıp, psikoloji, hukuk ve sanat alanlarında farklı şekillerde kullanım alanı bulunduğu görülmektedir. İfade edilen disiplinlerin içerikleri birbirinden farklı olsa da bireyin davranış ve eylemlerinin arka planını incelemeleri her birinin ortak noktasını oluşturmaktadır. Otomatizmin hukuk alanında nasıl kullanım alanı bulunduğunu Yücel (2007) şu şekilde aktarır:

Otomatizm (automatism) tüm suçlara özgü bir savunudur. Zanlının eylemleri kontrol ötesi, irade dışı oluşmaktadır. Tipik örnekleri uyurgezerlik, hipnotik trans halindeki eylemler, refleks eylemleri ve dürtüdür. Böyle bir durumda zanlı eylem sonucundan sorumlu değildir. Eylem, bir bakıma, kendi eylemi değildir. Kişi cezalandırmayı hak etmediği gibi ceza da rasyonel bir amaca hizmet edemeyecektir (...) (s. 327)

Yücel'in (2007) ele aldığı otomatizm, bireyin davranışlarının bilinç ötesi gerçekleşmesinden dolayı herhangi bir suç ve ceza ile karşılaşmamasında savunuyu üstlenmektedir. Sanatsal açıdan bakıldığında ise bireyin ön öğrenmelerinden kaynaklı kalıplaşmış vücut hareketlerinin sebep olduğu sınırlandırmaları en aza indirmek ve düşüncelerin bir kenara bırakılmasını sağlamaktır. Dolayısıyla otomatizm, bireyin düşünme eyleminde bulunmasının önüne set çekerek, yaratım sürecinde bilinçdışı tavır sergilenmesine ve bilinçaltından esinlenilmesine destek olmaktadır (Hodge, 2016, s. 63; Antmen, 2009, s. 228). Buradan hareketle resim çalışmalarında özellikle psikolojik sorgulamalara dayalı tasvirler ile kendini gerçekleştirme amacıyla olan sanatçılar için otomatizm, sanatsal yaratımda önemli bir kavram haline gelmiştir.

Otomatizmin bilinçaltına vurgu yapması ve serbest çağrışım yöntemi ile özdeşlik taşıması, sanatçıların içsel dünyalarını ifade etme ve dışavurumcu hareketinde bulunmalarında etkili olmuştur. Bilindiği üzere Freud serbest çağrışım yöntemi ile hastalarını tedavi ederken bilinçaltı derinliklerine inmeyi ve bu aşamada kelimelerin veya düşüncelerin kendiliğinden dışa aktarılmasını sağlayarak hastanın bilinçaltı dünyası hakkında bilgi edinmeyi amaçlamıştır. Bu bağlamda ilk olarak edebiyatta kullanılan otomatik yazı tekniğiyle sanat camiasında yankı uyandıran otomatizm, sanatçılar tarafından yapılan farklı sanatsal çalışmalarda serbest çağrışımından izler taşımaktadır (James, 2021, s. 54; Baudin, 2014, s. 191; Akırmak, Tarakçı, Yavuz ve Mert, 2019, s. 61). Buna yönelik Philips (2012), gerçeküstücü kuramın babası olarak kabul edilen Andre Breton'un, Philippe Soupault ile birlikte ele aldıkları "Les Champs Magnetiques" romanında otomatik yazı tekniğiyle serbest çağrışımların bilinçdışı yaratıldığını ifade etmektedir (s. 9). Otomatik yazma tekniğinde temel kural, rastlantısal olarak ortaya çıkan metinler üzerinde düzenleme yapılmadan metinlerin olduğu gibi bırakılması gerekliliğidir. Otomatizm, edebiyatta metinsel kurgulamayı kolaylaştırırken sanatta da yaratım süreci açısından sanatçılara katkılar sunmuştur. Özellikle sanatçıların yaratıcı uygulamalar gerçekleştirebilmeleri noktasında Dali ve Lacan'ın "paranoya" kavramı ile benzer kavramlar üzerinde ilham kaynağı olmuştur.

Genel anlamda ifade edilecek olunursa otomatizm (özdevinim), düşünce ve bilinç bağlamında özgürlüğün, mantıksızlığın, düşünce ve bilincin estetik ve ahlaki yargılardan uzak bir biçimde nasıl işlediğini ortaya koymayı amaçlamaktadır (James, 2021, s. 62; Baudin, 2015, s. 192).

Bilinmektedir ki her sanat yapıtı, sanatçının teknik kullanım, estetik algı ve eleştiri becerilerine göre farklı üsluplarla boyut kazanmaktadır. Dolayısıyla üretilen eserlerin her biri taklitçi, biçimci, işlevsel ya da dışavurumcu sanat anlayışları kapsamında ele alınarak değerlendirilme imkânı bulmaktadır.

XIX. ve XX. yüzyıl sanatında dikkat çeken bir diğer nokta, sanatçıların psikanalize yönelik ilgileridir. Özellikle otomatizm ve psikanalizin bilinçaltına vurguda bulunması, içsel dünyanın ve psikolojik sorunların yansıtılabilmesi noktasında sanatçılara kolaylık sağlamıştır. Bu bakımdan her iki kavram da sanatçının bilinçaltına inebilmesinde ve gizil yönlerini keşfedebilmesinde önemli bir rol üstlenmiştir. Buradan hareketle imge ve metaforlarla desteklenen, lekeselci anlayışın ön planda olduğu gerçeküstü ve soyut dışavurumcu resimlere bakıldığında hem toplum hem de sanatçı psikolojisinin yoğun bir şekilde eserlerde ele alındığı görülmektedir. Bu bakımdan temeli psikoloji ve psikanalize uzanan otomatizm, iki büyük dünya savaşını yaşayan neslin duygusal durumlarının yazılı ve görsel açıdan yansıtılması noktasında kolaylık sağlamıştır (Hookway, 2020, s. 18).

Resim sanatında otomatizm ve psikanalize yönelik ele alabileceğimiz bir diğer ortak nokta ise ruhsallıktır. Ruhsal durumlar, kişinin davranış ve eylemlerinin aynası olarak nitelendirilebilir. Bu durum kişinin sergilediği farklı tutum ve davranışlarla paralel olarak açığa çıkmaktadır. Bu noktada analitik psikolojinin kurucularından olan Jung (1962) ruh ile ilgili olarak "İnsan ruhunun, ilk bakışta ya da bazı yanlarıyla, nedenleri, amaçları ve anlamlarıyla birlikte, madde, deneycilik, bu dünya adını verdiklerimizin tüm bir kopyası biçiminde belirdiğini kabul etmeliyiz" (s. 26) şeklinde düşüncesini aktarmıştır. Bu ifadeyle birlikte ruh kavramına Jung

perspektifinden değinilecek olursa ruhun, içinde bulunduğumuz maddesel dünyadan bağımsız olmadığı, insan davranışlarının nedenlerinin ve amaçlarının ruhsal bir sebebinin olduğu çıkarımında bulunulabilir. Dolayısıyla özellikle dışavurumcu tarzda yapılan sanat eserlerinin ruhsal ağırlık taşıması, otomatizm ve psikanalizin birbiriyle olan diyalogunu güçlendirmiştir. Çünkü farkında olmadan bilinçaltı derinliklere itilen deneyim ve tecrübelerin içeriğinde ruhsallık hâkimdir. Bu açıdan hem otomatizm hem de psikanalizin ruhsallık bakımından ortak noktalarda buluşması sanatçının kendini tanımasını ve ifade edebilmesini kolaylaştırmaktadır. Ayrıca kişinin kendisiyle yüzleşmesinde de etkili olmaktadır.

### 3. 20. YÜZYIL RESİM SANATINDA OTOMATİST ANLATI

#### 3.1. Sürrealizm (1924)

Sürrealizm (gerçeküstücülük), XX. yüzyılda meydana gelen I. ve II. Dünya Savaşları arasında gelişim gösteren bir sanat akımı olarak sanat alanına dönemsel açıdan damga vurmuştur. İlk olarak Guillaume Apollinaire tarafından 1903 yılında terim olarak kullanılmış ve 1924'te sürrealizmin öncüsü Andre Breton tarafından "La Revolution Surrealiste" (Gerçeküstücü Devrim) isimli dergide "özgürlük" kelimesi ile betimlenmiştir. Yaratıcılığın ortaya çıkarılması noktasında bireyin zihninde var olan gizil yönlerine ulaşılmasının önemli olduğunu ifade eden Breton, Freud'un kuramlarından yola çıkarak mantıksal, ahlaksal ve estetik yarıdan uzaklaşmak gerektiğini dile getirmiştir. Buradan hareketle gerçeküstücülük; sanatçının bilinçaltının gizil yönlerine erişebilmesi noktasında otomatizmle ilişkilendirilmiştir (Yılmaz, 2013, s. 174, Dorkın, 2016, s. 8). Akım içerisinde özgürlük, düş, rüya, özdevinim gibi kavramların sıklıkla geçtiği görülürken Breton, bu kavramlar üzerinden gerçeküstücülüğe yönelik düşüncelerini şu şekilde aktarmıştır;

"Gerçeküstücülük, daha önce ihmal edilmiş çağrışım biçimlerinin üstün gerçeğine, rüyanın her şeye kadir gücüne, düşüncenin başına buyruk oyunlarına inanır. Diğer bütün ruhsal mekanizmaları yıkmaya ve yaşamın temel sorunlarının çözülmesinde onların yerini almaya çalışır. (...) (Passeron'dan akt. Yılmaz, 2013, s. 174).

Breton'un gerçeküstücülüğe yönelik betimlemelerine bakıldığında "rüya" kavramı dikkat çekmektedir. Sürrealistlerin yaptığı resimler incelendiğinde de nesnel dünyadan ziyade rüyalardan ve bilinçaltından esinlenmenin ağırlıkta olduğu kurgu, kompozisyon ve mekân açısından belli olmaktadır. Bu duruma Topaklı ve Ertuğrul (2021) kompozisyonların herhangi bir başlangıç ve bitiş noktasının olmamasından kaynaklandığı yönünde açıklık getirmektedir (s. 3624). Bu bağlamda rüyalardan ve bilinçaltından beslenerek I. ve II. Dünya Savaşları arasında meydana gelen evrensel sorunlara karşı protestocu bir tavır sergileyen gerçeküstücü anlayış, savaşın sanatçılar ve toplum üzerinde yarattığı etkileri bilinçaltından destek olarak açığa çıkarmada kolaylık sağlamıştır.

XX. yüzyılda evrensel olarak meydana gelen pek çok toplumsal sorunlara binaen gerçeküstücüler, modern sanatın sosyolojik problemlere karşı yeterince ilgili olmadığı ve bu bakımdan sanatın toplumdan kopuk kaldığı yönünde eleştiriler getirmişlerdir. Bu eleştiriler neticesinde savaşların sebep olduğu toplumsal bozulmaya tepki göstermeyi bir gereklilik olarak görmüşlerdir. Dolayısıyla sürrealistler hem geleneksel sanata hem de burjuvaya karşı protest bir tavır içerisine girerek yazılı ve görsel eserler yoluyla eleştirilerini somutlaştırmışlardır. Buradan hareketle edebiyat ve resim sanatına bakıldığında sözlü, yazılı veya görsel çalışmaların rastlantısal olarak ortaya çıkarılmasında Breton, Aragon, Soupault, Peret, Hugnet, Desnos, Crevel, Artaud, Naville, Eluard, Tzara gibi şair ve edebiyatçılar ile Miro, Ernst, Chirico, Tanguy, Picabia, Masson, Man Ray, Magritte, Matta, Dali ve Arp gibi ressam ve fotoğrafçıların otomatizmden destek alarak eserlerini ürettikleri görülmüştür. Netice itibarıyla otomatizm (Peyre, 1948), sürrealist düşünceye sahip edebiyatçı ve ressamın bilinçaltı durumlarını açığa çıkarmalarında önemli katkılar sağlamıştır (s.35-36).

Sürrealist sanatçılar, toplum üzerinde baskı kültürü oluşturan geleneksel düzenin eleştirilmesi açısından Freud'un insan odaklı yazı ve kuramlarını dikkate almışlardır (Peyre, 1948, s. 29; Westbrook, 2008, s. 707; Dorkın, 2016, s. 1; Loughnane, 2014, s. 1; Yılmaz, 2013, s. 190; Antmen, 2009, s. 135; Gombrich, 2011, s. 592; Bozkurt, 2014, s. 66). Çünkü yaratıcılığa ulaşabilme konusunda Freud'un bilinç ve bilinçaltına yönelik olan araştırmaları sürrealist sanatçılara ışık tutmuştur.

Bu bağlamda sürrealist sanatçılar, serbest çağrışım tekniğine benzettikleri saf psişik otomatizm sayesinde bilinçaltı durumlarını özgün ve özgür şekilde dışavurmuşlardır (Hodge 2016, s. 63).

Freud'un ortaya attığı kuramlardan önce 'düşünce' sadece bilinç düzeyinde var olan bir olgu olarak bilinmekteydi. Sonraki zaman diliminde ise psikanalistler bilinçaltının varlığını keşfetmiştir. Bilinçaltında yer alan yaşantıların açığa çıkarılması bu noktada Gerçeküstücülüğün resmi programı haline gelmiştir (Bozkurt, 2014, s. 66). Nitekim sürrealist sanatçılar, zinde ve kendinde olan bir aklın hiçbir zaman sanat üretemeyeceğini ileri sürerek bilinçdışına vurgu yapmıştır. Hareket etrafında bir araya gelen sanatçılar, her zaman bilincin derinliklerinde var olan şeylerin gün yüzüne çıkmasını isterken bunu gerçekleştirebilme noktasında zihinsel bir yetkinliğe ulaşmayı hedeflemişlerdir (Gombrich, 2011, s. 592). Bu bağlamda zihinde var olan şeylerin açığa çıkarılması için şairler, edebiyatçılar ve sanatçılar birtakım metodolojiler, materyaller ve teknikler denemişlerdir. Nitekim otomatik çizim, dekalkomani, grataj, frotaj, düşsellik (oneiric) ve kolaj sürrealizmde kullanılan bazı otomatist uygulamalar olarak döneme damga vurmuştur (Loughnane, 2014, s. 8). Hayal gücünü serbest bırakmak için bahsedilen teknikleri yaratım süreçlerinde kullanan sanatçıların (Miro, Dali, Masson, Arp, Tanguy vb.) eserlerine bakıldığında yapılan çalışmaların hem içerik hem de uygulanış açısından birbirinden farklı olduğu görülmektedir. Bu duruma sanatçıların bilinçaltı dünyalarının, yaşantılarının, hislerinin, düşlerinin ve benzeri olguların birbirinden farklılık göstermesinin sebep olduğu yapılan sanatsal çalışmalarla birlikte açıkça görülmektedir.

Fransız filozof Jacques Maritain'in, "sihirli olan ruhsal mekanizmanın vecd içinde hürriyete kavuşmasının bir örneğidir" şeklindeki sürrealizm tanımından da anlaşılacağı üzere ruhsallığın sürrealistler için bir çıkış yolu olduğu ve bu bakımdan mantığın devre dışı bırakıldığı ifade edilebilir (Turani, 2013, s. 618).

### 3.1.1. Sürrealist Sanatçılar ve Otomatizm

#### "Andre Masson" (1896-1987)

XX. yüzyıl resim sanatında yapıtlarıyla döneme damgasını vuran bir diğer sanatçı Fransız asıllı sürrealist ressam Andre Masson'dur. Sürrealist sanatçıların bilinçaltı derinliklerini keşfetmelerinde rol oynayan ve kontrol dışı tavır sergilemelerine imkân sağlayan otomatizm, Masson'un otomatik çizimleriyle yaptığı eserlerde görünür hale gelmiştir. Masson, otomatik çizimlerden önce yaptığı resimlerde, algılanan dış dünyayı ifade etmek amacıyla bilinçli olarak yoğun "sembol" kullanımına başvurmuştur. Fakat bu semboller yapıtlarında metamorfik bir dille aktarılmıştır. Bu bağlamda sanatçının otomatik çizimlerinde metamorfozdan bahsetmek mümkündür. Kalem sürekli hareketi, çizgilerin değişkenliği ve elin hızlı hareket etmesinin beraberinde meydana gelen belirsiz oluşumlar otomatik çizimli sanat yapıtlarının temelini oluşturmaktadır. Bu otomatik çizimler Masson'un trans halinin göstergesi niteliğindedir. Trans halindeyken elin çok hızlı hareket etmesi gerektiği, böylece bilinçli düşünceden kurtulabileceği vurgusu yapılmaktadır (Birmingham, 1999, s. 51; Atalay, 2014, s. 29).

Boynukalın (2018), Masson'un otomatik çizimlerinin zihnin serbest bırakılarak ortaya çıkarıldığını ve üretilen her çizimin farklı bir gizeme sahip olduğunu ifade etmektedir. Ayrıca otomatik çizimler analiz edildiğinde sanatçının el hareketlerinin resmin yaratıldığı ilk andan itibaren izleniyormuş hissini verdiğini aktarmaktadır (s. 117).



**Görsel 1.** Andre Masson, "Automatic drawing", (Otomatik çizim", 1924, 23,5 x 20,6 cm., Ink on paper, Museum of Modern Art, New York

[https://www.moma.org/learn/moma\\_learning/andre-masson-automatic-drawing/](https://www.moma.org/learn/moma_learning/andre-masson-automatic-drawing/)

Otomatik çizimler biçim ve konunun bir temele oturtulmasını sağlayarak Masson'un resimlerinde akıl ve içgüdüsel duyguların birlikte hareket etmesine zemin hazırlamıştır. Dolayısıyla sanat yapım sürecinde estetik duyunun derin psikolojik kökleri olmasına rağmen otomatizm, sanatçının içgüdüsel duygularını ifade etmesine izin vermiştir. Bu sayede akıl ve estetik dürtülerin bir arada işlev görerek otomatik çizimler aracılığıyla sanatçının daha otomatik bir halde (Görsel 1) ilerleme kat ettiği söylenebilir (Rubin ve Lanher, 1976, s. 26).

Masson'un otomatik çizimleri, resimlerde kendisini tam anlamıyla açığa çıkarmayan gizli formlarla dolu metamorfik potansiyellere sahiptir. Yaptığı otomatik çizim süreciyle ilgili olarak ise bireyin öncelikle kendi içinde bir boşluk yaratmasının gerekli olduğunu, çünkü otomatizmin bilinçaltından beslendiğini ve öngörülmeleyen bir doğum gibi görünmesi gerektiğini dile getirmiştir. Ayrıca resim düzlemindeki ilk görüntülerin yalın jestlere ve ritimlere dayalı olarak ilerlediğini ve görüntüler oluştuktan sonra kişinin trans halinden çıkarak kendini durdurması zamanının geldiğini ifade etmiştir (Maclagan, 2014, s. 14).

Masson'un otomatik çizimlerle gerçekleştirdiği yapıtlarını "öngörülemeyen bir doğum" benzetmesinden yola çıkarak açıklaması, otomatik çizimlerin aniden ve hızlı bir şekilde meydana geldiğini bizlere göstermektedir. Dolayısıyla otomatik çizimlerle birey kendi bilinçaltını ve algılamalarını hızlı biçimde düzleme aktarma olanağı yakalarken, çizim sürecinde istençdışı semboller kullanma ya da metamorfik ifadeler yakalama fırsatı edinmiş olur. Sanatçı, otomatik çizimleri sayesinde otomatizmi temsil eden en önemli sanat yapıtlarını vermiştir.

### **"Yves Tanguy" (1900-1955)**

Fransız asıllı sürrealist sanatçı Tanguy, resimlerinde kullandığı biyomorfik formlar ile resim sanatında kendini ispatlamış sanatçılardan biri olarak karşımıza çıkmaktadır. Kişilik yapısı olarak sürrealist ressamların en sessizi fakat kendi içerisinde de en tutarlısı olan Tanguy'un kullandığı akıcı zihinsel imgeleri resimlerinde işlemesi sanatçının "içsellik ve ruh" ikilisi ile hareket ettiğini göstermektedir. Buradan hareketle sanatçının resimlerine hayranlık besleyen Andre Breton, Tanguy'un kullandığı imgelerin akıcı zihinselliği vurguladığını ifade etmiştir. İfade edilenlere ek olarak resimlerin olay ve örgüsüz anlatımı sanatçının bilinçaltından beslenen bir "hayalperest" olarak betimlenmesinde etkili olmuştur. Kullanılan yumuşak yapılı biyomorfik formlar, çocukluğun ve anıların temsilcisi olarak karşımıza çıkmaktadır. Dolayısıyla kompozisyonlarda var olan elemanlar sanatçının otomatist bir tavırla hareket ettiğini gösteren somut örneklerdir (Whitfield, 2001, s. 181).



**Görsel 2.** Yves Tanguy, "Mama, papa is wounded!" (Anne, baba yaralı!), 1927, 92,1x73 cm., T.Ü.Y.B., Museum of Modern Art, New York <https://vesaire.org/yves-tanguy-nesnelermekansal-baskalik/>

Yapıtlarında sınırsız bir mekân bulunan sanatçının kompozisyona dahil ettiği biyomorfik formlar, "rüya ve bilinçaltı" ile ilişkilendirilmektedir. Ayrıca resimler şiirsel bir dili vurgularken, kompozisyonlarındaki düzenlilik ve kesinlik hem zihnini hem de kişiliğini yansıtmaktadır (Soby, 1955, s. 14).

Tanguy'un "Mama, Papa is Wounded!" yapıtına (Görsel 2) nesne ve imge kullanımı açısından bakıldığında resmin bütününün izleyicileri gizemli bir ortama sürüklediğini söylemek mümkündür. Yansıttığı içsel dünya, nesnel dünyadan çok farklı olmakla birlikte, imgeler arasında ilk bakışta bağ kurmanın oldukça zor olduğu düşünülmektedir. Bu bakımdan Tanguy ve onun gibi diğer sürrealist sanatçılar her ne kadar çalışmalarında obje, nesne veya doğaya ait imgeler kullansalar da kullanılan bu elemanların "özgünlük, ruhsallık, rüya, bilinçaltı" gibi farklı olgulardan beslenerek farklı şekillerde tasvir edildiği görülmektedir.

#### **"Max Ernst" (1891-1976)**

Özellikle XX. yüzyılın başlarında Fransız psikiyatrisi, psikiyatrik araştırma ve tedavilerinde kullanılan bir yöntem olarak otomatizmin bilinçaltıyla olan bağlantısında sanatçılara bilinçaltı süreçlerini yansıtabilecekleri yeni bir yaratım alanı ve imkânı sunan otomatizm, Sürrealizmin öncülerinden olan Alman ressam Max Ernst'in sanatsal üretimlerinde önemli bir yer edinmiştir (Hong vd., 2014, s. 1329; Baudin, 2015, s. 145). Bu noktada görünmeyen gerçeklikler, düşler, yaşantılar yoluyla edinilen deneyimler ve bunların bilinçaltında bıraktığı etkilerin, sanatçının otomatist tavır sergilemesinde etkili olduğu söylenebilir.

"Hayal" ve "anı" kavramları Ernst'in çalışmalarına çok boyutluluk kazandırmış ve kolaj, frotaj, grataj, dakalkomani gibi uygulama safhası birbirinden farklı olan otomatist uygulamalar görsel anlatımlarda çeşitliliğin önünü açmıştır (Bayav ve Ateş, 2011, s. 44). Ernst'in sanat anlayışına ve yapıtlarına bakıldığında ilk olarak "maddi gerçekliği" reddettiği anlaşılmaktadır. Ardından resimler ve kolaj çalışmaları incelendiğinde mitlerin, efsanelerin, sembollerin, ayınların ve gizemli güçlerin, yapıtların temel yapı taşı oluşturduğu görülmektedir. Dolayısıyla sanatçı kurguladığı eserlerle bizlere bir sorgulama alanı yaratmıştır. İzleyicide yarattığı sorgulama alanı ile birlikte Ernst, hem kendisinin hem de görsel sürrealizmin ufkunu genişletmiştir (Lynton, 2015, s. 172).





**Görsel 3.** Max Ernst, "The Barbarians", (Barbarlar), 1937, 24,1x33 cm., T.Ü.Y.B. <http://www.metmuseum.org/art/collection/search/489976>

Gizemin kendini hissettirdiği eserlerdeki kompozisyonda var olan nesnelere ve biçimlere her ne kadar birbiriyle alakalı olmasa da bir araya geldiklerinde bütünsel bir anlam meydana getirmektedir. Ernst'in otomatist yöntemlerden biri olan grattage (kazıma) ile yaptığı eserde (Görsel 3) mekân içerisinde yer alan figürlerin gerçek dışı hayali bir ürün olduğu açıktır. İmge niteliği taşıyan bu figürler izleyiciye düşsel bir sorgulama alanı yaratırken sanatçının otomatist kimliğini de gözler önüne sermektedir (Sariler ve Gürdallı, 2017, s. 470).

Nesnel açıdan çözümlenmesi kolay fakat felsefi ve psikolojik açıdan anlaşılması zor eserler sunan Ernst, yaptığı resimlerde birbiriyle alakalı olmayan nesnelere kombine ederek paradoksal açıdan sunmuştur. Ele alınan konuların gerçek dünyayla ilgili olmasının yanında bu konuların sanatçının düşünsel ve psikolojik sorgulamaları yoluyla dönüşüme uğraması, izleyicilerin sorgulama alanını genişletmiştir. Nitekim "Barbarlar" eserinde yer alan iki imgesel figürün gerçekte var olmadığı, sanatçının algıladığı nesnel dünyanın kendi düşsel dünyasında dönüşüme uğradığı açıkça görülmektedir. Tüm bu gelişmelerin sanatçının yaratım sürecinde bilinçaltına inerek düş dünyası ile kurduğu bağlantı ve takındığı otomatist tavrın neticesinde gerçekleşmiş olduğu söylenebilir.

#### **"Joan Miro" (1893-1983)**

İspanyol gerçeküstücü ressam Miro'nun sanat anlayışında ruhsal ve psikolojik durumunun eserlerinde somutluk kazandığını söylemek yanlış bir ifade olmayacaktır. Estetik kaygıdan muaf bir şekilde tinsellik, içsellik ve çocukluk anılarının sanat çalışmalarının alt zeminini oluşturduğu yaptığı birbirinden farklı eserlerle beraber dikkat çekmektedir. Eserlerde mesaj iletmede aracı olarak kullanılan nesnelere, kendi anlamı dışında farklı bir açıdan ele alınmıştır. Sanatçının geçmiş yaşantılarından edindiği deneyimlerin kendisinde bıraktığı psikolojik yönler nesnelere anlam değiştirmesini sağlamıştır. Dolayısıyla ifade edilen bu faktörlerin tamamı, sanatçının sürrealist eserler ortaya çıkarmasında etkili olurken bilinçaltı durumu hakkında da bilgi vermektedir. Böylece Miro, eserlerindeki dünyayı bilinçaltından destek alarak oluştururken mantık ve gerçeklik kavramlarını sanatsal zeminde ortadan kaldırmıştır (Geçen, 2020, s. 57).

Miro'nun sanatsal gelişimi yaptığı eserler üzerinden incelendiğinde kendisinin tek bir konuya bağlı kalmadığı, süreç içerisinde konuların ele alınışı ve işlenişi farklılaşmaya uğrarken kullanılan teknikler ile ifade becerilerinin de gelişim gösterdiği ifade edilebilir. Çalışmalarının geneline bakıldığında kompozisyonlardaki anlatımlarda yalınlaşmaya gidildiği ve ayrıca eserlerin kübist ve sürrealist düşüncelere göre şekillendiği görülmektedir.





**Görsel 4.** Joan Miro, "Hirondelle amour", (Serçe aşkı), 1933-1934, 199,5x247,5 cm., T.Ü.Y.B <https://www.joan-miro.net/hirondelle-amour.jsp>

Soby (1959), Breton'un sürrealist manifestoyu yayımlayacağı zamanlarda Paris sanatı ve edebiyatı heyecan verici olaylara tanıklık etmek üzereydi. Bu esnada Miro, Breton tarafından "hepimizin en sürrealisti" düşüncesiyle tanıtılacaktı. Miro'nun sürrealizmden etkilendiği nokta sürrealizmin sanatçılara bahsettiği "özgürlük" alanıydı (s. 39). Bu noktada otomatizm tam anlamıyla Miro'nun elde etmek istediği özgürlüğe hizmet eden bir yöntem olarak yerini almış ve sanatçının yapıtlarında kendini bulmasını sağlamıştır.

Yılmaz'a (2013) göre Breton, Miro'nun yaptığı resimlerin kaynağını içsellikle yaşadığı çocukluk evresini atamamasına bağlamıştır. Çünkü Miro'nun resimleri otomatik yazıyla ilişkilendirildiğinde birbirine çok benziyordu. Miro başlangıçta özdevinimsel tavrın resmin doğasını kaybettireceğine inansa da ilerleyen süreçlerde bu durum onun daha serbest bir tavır sergilemesinde etkili olmuştur. Sanatçı bahsettiği özgürlük alanını bu şekilde yakalamıştır (s. 187).

Gerçeküstücülüğün verdiği özgürlük alanını kendine has bir biçimde ortaya koyan Miro'nun "Hirondelle Amour" adlı eserine (Görsel 4) yönelik açıklamalarını Hodge (2016) şu ifadelerle dile getirmektedir:

Bu yapıtın görünümü rastlantısal olan ve özenli bir planlamanın bileşkesiydi: Siyah kaligrafik çizgiler ve koyu renkli düz parçalar, güçlükle ayırt edilebilen biyomorfik formları akla getiriyordu; yapıt, yalnızca otomatizm ve bilinçsiz çizim tekniğiyle yapılmıştı. Miro, şöyle söylüyordu: "Bir şeyleri boyamaya kalkışmaktan çok resim yapmaya başlıyorum ve boyadıkça resim kendini açığa vuruyor (...) İlk evre özgür ve bilinçsiz şekilde gelişiyor. Ve ekliyordu: "İkinci evre ise dikkatle, iyice hesaplanarak..." Yıllar sonra otomatizmin açıklıkla beslenen halüsinasyonlara yol açtığını söylüyordu. "1925'te neredeyse tamamen halüsinasyonlarımı çiziyordum. Bunlar için en güzel kaynak açıklıktı." (s. 63)

Tüm bu açıklamalar ve gelişmeler ışığında Miro'nun resimlerinde özgünlüğü yakalama noktasında otomatizmin, sanatçının kendini gerçekleştirme ve psikolojik arınımını sağlamasında etkin rol oynadığını ifade edebiliriz. Çocukluk döneminde geçirdiği olaylar, edindiği deneyim ve tecrübeler yaptığı çalışmalara yansırken otomatizmin kendisine kattığı değer ve bilinçaltı faktörü ile sanatsal özgürlüğünü ilan etmiştir.

### 3.2. Soyut Dışavurumculuk (1940)

Birinci Dünya Savaşı'nın devletler ve toplumlar üzerinde bıraktığı etkinin hemen ardından 1939'dan 1945 yılına kadar devam eden İkinci Dünya savaşı ekonomik olarak pek çok Avrupa devletini zor duruma düşürmüştür. Amerika ve Sovyet Sosyalist Cumhuriyetler Birliği (SSCB) savaştan kazançlı çıksa da savaşın yarattığı taktik ve çekişmenin sürdüğü Doğu Avrupa'da SSCB'ye ait sosyalist görüşlü devletler oluşmuştur. Bu durum Amerika'nın öncülüğünü yaptığı Batı Bloğu ile Doğu Bloğu arasında soğuk savaşın yaşanmasını beraberinde getirmiştir. Dönemsel olarak baktığımızda dünyada bu tür blokların ve soğuk savaşların yaşanması, ekonominin önemini daha da ön plana çıkarmıştır. Bu bağlamda ekonomide yükselen bir grafik

çizen Amerika, her alanda ilerleme kat etmek isteyerek sanatsal faaliyetlerine öncelik vermiştir. Dolayısıyla Amerika sanatçılar için cazibeli bir yer haline almış ve sanatın yönü Avrupa'dan Amerika'ya kaymaya başlamıştır. Bu gibi gelişmelere bağlı olarak Amerika'da soyut dışavurumculuk akımı kendini göstermiştir. Gökduman (2018) soyut dışavurumculuk, aşırı duygusallığı, birbirinden farklı içerikleri ve farklı resim üsluplarını içerisinde barındıran bir sanat akımıdır ifadesini kullanmıştır. Bu hareketin çıkış noktası da Gerçeküstücü anlayışa benzer olarak otomatizm (özdevinim)den faydalanmasıdır. Yani sanatçının rastlantıya dayalı, tuval üzerinde kendiliğinden gelişen oluşumlarla birlikte içsellikğe yönelerek dışavurumunu gerçekleştirmesi soyut dışavurumcu sanatın temel ilkesi olmuştur (s. 235-236).

Gerçeküstücü sanatçılardan Breton, Andre Masson, Max Ernst İkinci Dünya Savaşı'ndan sonra New York'a giderek sanatsal faaliyetlerde bulunmuş ve Soyut Dışavurumcu eserler üreten sanatçılar üzerinde etkili olmuşlardır (Antmen, 2009, s. 139). Dolayısıyla tarihsel açıdan yaşanan gelişmeler ve bu gelişmelere bağlı olarak meydana gelen sanatçı hareketliliği sanatın merkezinin Paris'ten New York'a yönelmesini tetiklemiştir. Bu gibi gelişmelere bağlı olarak böyle bir ortamda soyut dışavurumculuk gerçeküstüculük gibi "içsellik" kavramından beslenerek sanatçıların özgün dünyalarını yansıtmalarını sağlamıştır.

II. Dünya Savaşı'nın yarattığı psikolojik sorunlar, insanların yaşadıkları sıkıntıların verdiği gerilimler, sanatçıların dünyaya olan bakış açısının değişmesinde ana etkenlerden birisi haline gelmiştir. Sanatçılar bu durumu kendi tarz ve ifadeleri ile anlatabilmek için yapı bozuma başvurmuş ve iç dünyalarını yansıtabilmek amacıyla farklı boyama tekniklerini geliştirmiştir. Resimde "yaratım" kavramı daha da anlam kazanmış ve sanatçılar kendiliğinden oluşan lekeler ve beden hareketleri ile psikolojik durumlarını aktarma gayretine girmiştir (Tarzan, 2010, s. 1).

Akımın kökenine inildiğinde sanat tarihçileri, soyut dışavurumculuğun Kandinsky'e atfen ve dışavurumcu fırça üslubuyla resim yapan Avrupalı sanatçıları tanımlamak amacıyla kullanıldığını belirtmektedir. Aynı zamanda Robert Coates (Amerikalı sanat eleştirmeni) Alman ressam Hans Hoffman'ın New York'ta sergilediği resimlerini tanımlamak için soyut dışavurumcu terimini kullanmıştır. Bu dönemde sanat eleştirmenleri akıma yönelik düşüncelerini açık bir şekilde belirtirken yapılan eserlere hangi açılardan bakılacağına yönelik yorumlarda bulunmuştur. Bu eleştirmenlerden biri olan Harold Rosenberg, Amerikan soyut dışavurumculuğuna yönelik betimlemesinde tuvalde görünenin bir resim değil bir olay olduğunu aktarmıştır. Ek olarak dışavurumcu resimler yapmanın bir tür özgürlük eylemi olduğunu sözlerine ekleyerek sanat akımının bireyselliğe verdiği önemi de ortaya koymuştur (Fineberg, 2014, s. 57; Antmen, 2009, s. 85).

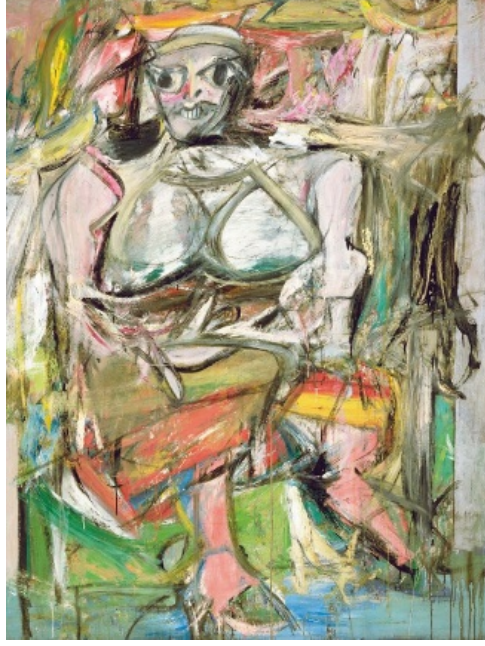
Sanat eleştirmenlerinden Clement Greenberg ve Harld Rosenberg, soyut dışavurumculuğun Alman dışavurumu ile karıştırılmaması için "Amerikan stili resim", "resimsel soyutlama" veya "aksiyon resmi" gibi tanımlar kullanmıştır (Taşkesen, 2018, s. 168). New York Okulu olarak tanımlanan sanat yaklaşımı kapsamında Jackson Pollock, Willem de Kooning, Franz Kline, Robert Motherwell, Mark Rothko, Clayfford Still ve Barnett Newman gibi sanatçılar, soyut dışavurumcu eserler üretmişlerdir. (Karabaş ve Polat, 2016, s. 45-50).

Genel olarak soyut dışavurumculuk akımı, savaşın yarattığı bireysel psikolojik durumların farklı algılamalar neticesinde iç dünyaya dönük olarak yansıtılmasını sağlamıştır. Saf resim üslubu, biçim ve renk kaygısı taşımama, duyguların özgürce aktarılma düşüncesi gibi özellikler, sanatçıların üretimlerindeki çeşitliliğin artmasında rol oynayan etmenler olarak yerini almıştır.

### 3.2.1. Soyut Dışavurumcu Sanatçılar ve Otomatizm

#### "Willem de Kooning" (1904-1997)

Soyut dışavurumculuğun önemli isimlerinden olan Hollandalı ressam Willem de Kooning, XX. yüzyılda meydana gelen savaşların etkisiyle 1926 yılında Amerika'ya göç etmek zorunda kalmıştır. Çalışmalarında hareketin güçlü döngüsünü çağdaşlarından farklı olarak ele almış, siyah beyaz soyutlamaları ve kadın serilerinde kübizm, gerçeküstüculük ve soyut dışavurumculuğu harmanlayarak kendine özgü resim üslubu geliştirmiştir. Resim tarzıyla izleyiciyi resimdeki belirsizliklerle baş başa bırakarak "Kadın" temalı resimlerinde bedeninin tüm yüzeyini özerkleştirirken doğal olarak tuvalin tamamını özerkleştirmiştir (Uysal ve Uysal, 2018, s. 279).



**Görsel 5.** Willem de Kooning, "Woman I", (Kadın I), 1950-1952, 192,8x147,3 cm., T.Ü.Y.B., Mueum of Modern Art, New York <https://blog.singulart.com/en/2019/12/11/action-painting-and-willem-de-koonings-woman-i/>

Sanatçının kadın serileri izleyici üzerinde psikolojik bir etki yaratmaktadır. Doğan (2017) bu resimlerde kullanılan dışavurumcu öğelerin sanatçı tarafından psikolojik vurgularla desteklendiğinin belirtmektedir (s. 2775). Yılmaz (2013) ise Kooning'in kadın temalı çalışmalarında "ilkellik, şiddet ve gerilim" olmak üzere üç başlık üzerinde durarak burada savaş kaynaklı etkilerin olduğunu dile getirmektedir (s. 233). Bu ifadelerden hareketle sanatçının resimlerinin şekillenmesinde psikolojik, ruhsal ve bilinçaltı etkilerinin olduğunu söylemek mümkündür (Görsel 5).

De Kooning'in resimlerine bakıldığı zaman genellikle belirsizliğin hâkim olduğu dikkat çekmektedir. Tuval üzerinde hareketli fırça darbeleri, çalışmaların arka planın oluşmasında ve geniş bir düzlemin yaratılmasında etkili olmuştur. Yapıtlarında konturları ve biçimleri ayırıştırıp yeniden düzenleyerek figür ile fon ilişkisinin uyum bozucu etkisini artırmıştır. Meydana gelen anlamlı zıtlıklar rastlantı faktöründen beslenirken başkalaşıma uğramış figürlerin yaratılmasına da katkı sağlamıştır. Bu eserlerde sabit bakışın aksine sürece yönelik benlik ve kendiliğindenlik etkilerinin yaratım sürecinde önemli noktalar olduğu ifade edilebilir (Fineberg, 2014, s. 79).

Koning'in eserlerini üretirken figürler üzerinde biyomorfik çalışmalarda bulunması, figürü kendi hali dışında başkalaşıma uğratarak yorumlaması bilinçaltının en net yansıması şeklinde yorumlanabilir. Buna ek olarak, psikik (ruhsal) açıdan incelendiğinde de eserlerinde fırça ile yapılan çizgisel üslup, otomatizm ile sanatçı arasındaki yarı bilinçli durumun ifadesi olarak düşünülebilir.

#### **"Franz Kline" (1910-1962)**

İlk çalışmalarını toplumcu gerçekçi ve figüratif tarzda yapan Franz Kline 1950'li yıllardan itibaren beyaz üzerine siyah lekelerden oluşan soyut resimlere geçiş yapmıştır. Bu resimler sade ve renksiz olma özellikleriyle ön plana çıkmıştır (Yılmaz, 2013, s. 233). Trenlerin hızlı hareketinden hoşlanan Kline, siyah beyaz resimlerinde de buradan hareket ederek hızlı bir şekilde çalışmalarına başlamıştır. Sanatçı, siyahın ardından tuval üzerine attığı beyaz fırça darbeleri ile siyahın bazı hareketlerini keserek düşüncenin açığa çıkmasını sağlamaktadır. Bu resimlerde (Görsel 6) form ya da konturdan ziyade devinim özelliği kendini göstermektedir (Fineberg, 2014, s. 38). Malzeme olarak büyük boy ve kalınlıkta fırçaların kullanıldığı çalışmalar Doğu kaligrafisine olan benzerlikleriyle dikkat çekmektedir (Karabaş ve Polat, 2016, s. 46; Gombrich, 2011, s. 604).



**Görsel 6.** Franz Kline, "The Bridge" (Köprü), 1955, 208,5x138,5 cm., T.Ü.Y.B., Munson-Williams-Proctor Arts Institute Utica, New York  
<https://www.moma.org/collection/works/78319>

Kline, ilhamın bilinçsiz kaynaklardan geldiğini söyleyerek, eserlerin üretim aşamasında bilinçaltının derinliklerinden gelen bir etkinin olduğunu vurgulamaktadır. Tıpkı Pollock ve Kooning gibi eylem resmi sanatçılarından olan Franz Kline'in resimlerinin temel özelliği herhangi bir ön hazırlığın ya da tasarımının olmamasıdır. Sanatçı uygulama sürecinde özdevinimsel ve çağrışımsal hareket ederek böylece düşüncelerini görsele aktarma olanağı yakalamaktadır (Gökdoğan, 2018, s. 238). 1940'tan 1970'li yıllara kadar varlığını sürdüren ve kaligrafik resim üslubuyla ilişkilendirilen resim anlayışı, sanatçıların içgüdüleri ve duygularıyla boyut kazanarak sanatsal karakterin açığa çıkmasında etkili olmuştur (Hodge, 2016, s 69).

Soyut dışavurumcular hem Carl Jung'un psikanalizinden hem de Freud'un mit, bellek ve bilinçdışı akılla ilgili fikirlerinden ilham alarak yaratımlarını gerçekleştirme noktasında sürrealizme yönelmiştir. Akım etrafında toplanan sanatçılar, gerçeküstücülüğün doğaçlamalarından ve otomatizmden ilham alarak, bilinçdışında yer edinmiş temel gerçeklikleri ortaya çıkarmanın gayreti içerisine girmiştir. Bu bağlamda Kline "Köprü" adlı resminde (Görsel 6) geniş boya sürme tekniği ile tuvaldeki boş ve renkli alanları birbiri içerisine geçirerek kendiliğindenliğini gerçekleştirmeyi başarmıştır (Farthing, 2020, s. 457).

Yapılan incelemeler neticesinde özdevinim, çağrışım, içgüdü ve duygu kavramlarının eylem resimlerinin oluşumunu etkilediği ve sanatçıların ifade edilen kavramlardan hareketle eserlerini meydana getirdikleri görülmektedir. Bu bağlamda soyut dışavurumcuların kendilerini gerçekleştirme noktasında Jung ve Freud'un kaynaklarından ilham aldıkları görülürken Kline'in siyah beyaz resimlerinin sanatçının otomatist tavrıyla bütünleşerek meydana geldiğini söyleyebiliriz.

#### **"Jackson Pollock" (1912-1956)**

XX. yüzyılın en önemli soyut dışavurumcu sanatçılarından biri olarak betimlenen Pollock'un damlatma/sıçratma yöntemi ile geliştirdiği çalışmalar, Amerikan resmine egemen olan doktriner yapının yıkılmasında, klişeleşmenin önüne geçilmesinde ve sanatta yeni özgürlük alanlarının açılmasında etkili olmuştur. Özellikle psikolojik sorunları olan sanatçının yaşamsal açıdan çektiği eziyetler, resimlerinde özneliğini tasvir etmede yardımcı olmuş ve bu durum resimlerini özümseyerek tamamlamasını sağlamıştır. Pollock'a göre resim bir varoluş meselesidir ve bu süreçte sanatçı ruhsal krizin vermiş olduğu zihinsel etkilerden arınmaktadır. Bu mantık, sanatçının resimleriyle arasında kurduğu bağın çok yoğun ve özümşenerek geçmesini sağlamaktadır. 1943 yılında Amerikalı sanat koleksiyoncusu Peggy Guggenheim'in "Bu Yüzyılın Sanatı" galerisinde ilk halka açık sergisini düzenleyen Pollock'un resimlerinde genç Amerikan sanatçılarından olan Ernst, Matta ve diğer gurbetçi sanatçıların ileri sürdüğü



"otomatizm", "isyan" ve "kargaşa" nın etkileri görülmektedir (Hunter, Pollock & Karpel, 1956, s. 9).

Pollock ve bazı Amerikalı çağdaş sanatçılar, resimde özgürlük alanı yaratabilmek amacıyla otomatik çizimi kendi amaçlarına göre uyarlamıştır. Pollock'un kendine özgü resim tarzı, otomatik çizimin verdiği özgürlüğün otomatik resme aktarımında ortaya çıkmaktadır. Çalışmalardaki sonsuz "rastlantısal formlar" sanatçının otomatizmden beslendiğinin en net göstergelerinden biridir (Thaw ve O'Connor, 2008, s. 154).



**Görsel 7.** Jackson Pollock, "One: Number 31", (Bir: Numara 31), 1950, 269,5x531 cm., T.Ü.Y.B., Mueum of Modern Art, New York <https://galleryintell.com/artex/one-number-31-by-jackson-pollock/>

"Bir: Numara 31" adlı yapıt Pollock'un "damlatma" tekniğini kullanarak gerçekleştirdiği en büyük resimlerden biridir (Görsel 7). Pollock, boyanın katmanlı şekilde tuval üzerine dökülmesi, damlatılması ve sıçratılması amacıyla çubuk ve sert fırçalar kullanmıştır. Sanatçı, bu teknikle beraber sanattaki temsili resimlerden uzak kalarak kendi içinden geldiği gibi hareket etme alanını yaratmıştır. Bu şekilde uygulamalarını sürdürürken aynı zamanda hem sürrealizmin getirdiği otomatizmi hem de Jung tarzı psikanalizi araştırarak bir keşif yolculuğuna çıkmıştır. Fakat resimler her ne kadar doğaçlama ve içten geldiği gibi oluşsa da Pollock, sürecin kontrollü olduğunu ileri sürmüştür. Ayrıca resimlerinin ortaya çıkışında mitoloji, ilkel sanat, otomatizm ve Jung'un fikirleri etkili olmuştur. Resimler her ne kadar çocuk karalamaları gibi görünseler de geleneksel resim anlayışına darbe vurmuştur (Hodge, 2016, s. 70).

Resim sanatında kullanılan alışılmış yöntemler Pollock'u farklı arayışlara iten en öncelikli faktörlerin başında gelmektedir. Çinli ressamlar ve Amerikan yerlilerinin büyü amaçlı kuma yaptıkları tavırlarıyla benzeştirilen damlatma-sıçratma yöntemi üzerine dönemin sanatçıların iki temel beklentisi bulunmaktadır: "Kendiliğindenlik ve sadelik". Tıpkı Çin kaligrafisinde olduğu gibi bu tarz resimler de hızlı ve düşünmeden, anlık olarak yapılmalıdır (Gombrich, 2011, s. 604).

Bu bağlamda XX. yüzyıl resim sanatı anlayışında yerini alan damlatma/sıçratma yöntemi, sanatçının kendiliğinden, rastlantısal tavrıyla anlık ve hızlı bir şekilde resim yapmasına olanak sağlayarak otomatist tavır sergilemesinde etkili olmuştur. Netice itibarıyla sanattaki bu anlayış gelenekselliğin getirdiği yaratım engelini ortadan kaldırırken aynı zamanda sanatçının özgürlük alanını genişleterek özgün yapıtlar oluşturmasına da katkı sağlamıştır.

#### 4. SONUÇ

XX. yüzyılın ilk evresinden itibaren başlayan toplumsal yıkımlar evrensel boyutta insanları etkisi altına alırken sanat alanında modernizm süreci başlamış ve farklı üsluplara dayalı sanat hareketlerinin oluşumu hız kazanmıştır. Nitekim gerçeküstü ve soyut dışavurumcu anlayışla birlikte sanatçılar geleneksel olanı reddetmiş ve resim, tasarım ve edebiyat formlarının oluşum sürecinde psikanalistlerin fikir ve kuramlarından destek alarak yaratımlarını gerçekleştirmişlerdir. Bu noktada gelenekseli reddetmeye yönelik amaçla sanat hareketleri etrafında bir araya gelen sanatçıların sanatsal ifadelerinde otomatizm önemli bir yer edinmiştir. Otomatizm, özellikle XX.

yüzyıl modern sanatında geniş kullanım alanı bulan bir kavram olarak sürrealist ve soyut dışavurumcu sanatçıların bilinçli olma durumunu baskılayarak anlık, rastlantısal, iç dünyanın tetiklediği sanat yapıtlarının oluşumunda önemli bir yer edinmiştir.

Sanat ve toplum ekseninde sürrealist ve soyut dışavurumcu sanat hareketlerinin alt yapısını ve felsefesini dönemsel dinamiklerin oluşturduğu görülmektedir. Özellikle I. ve II. Dünya Savaşı'ndan kaynaklı evrensel sorunlar ve bunların yarattığı psikolojik etkiler sanatçının hem kendi içerisinde hem de topluma karşı duyarsız kalmamasında etkili olmuştur. Dolayısıyla görünenden ziyade görünmeyene odaklanılmaya başlandığı bu zaman dilimi içerisinde sanatçıların kendilerini görsel ve düşünsel açıdan ifade edebilmeleri noktasında psikoloji biliminden (Carl Gustav Jung, Sigmund Freud) destek aldıkları saptanmıştır. Bu bağlamda psikanaliz kuram ve otomatizmle ilişkili serbest çağrışım yöntemi, sürrealist ve soyut dışavurumcu sanatçıların bilinçaltını aktarmalarında önemli bir yer edinmiştir. Buradan hareketle otomatizmin, sürrealist ve soyut dışavurumcu sanatçıların bilinçaltından destek almalarını kolaylaştırdığı ve dolayısıyla da görünenin aksine görünmeyeni yansıtmada sağladığı katkılar ile sanatçıların özgün çalışmalar gerçekleştirmelerinde teknik kullanımı ve görsel ifade açısından önemli rol üstlendiği sonucuna varılmıştır.

Otomatizm kapsamında ele alınan sürrealist sanatçılardan Max Ernst, Joan Miro, Andre Masson ve Yves Tanguy'un örnek resimlerine bakıldığında her bir sanatçının grataj (kazıma), otomatik çizim, eleştirel paranoya gibi farklı otomatist uygulamaları kullanarak yaratımını gerçekleştirdiği görülmüştür. Aynı zamanda sanatçıların farklı psikolojik algılamaları ve iç yaşantıları sebebiyle takındıkları protest tavrın sonucunda otomatist anlayışın sanatçıların özgürlük alanını genişlettiği söylenebilir. Soyut dışavurumcu sanatçılardan Willem De Kooning, Franz Kline, Jackson Pollock'un ise sürrealist sanatçılardan farklı olarak lekecilik, damlatma/sıçratma yöntemlerini kullanarak sanatsal dışavurumlarını gerçekleştirdikleri görülmektedir. Her iki akım arasında otomatist uygulama kullanımında çeşitlilik olduğu gibi resimlerin içerik, üslup ve imge kullanımı açısından da farklılıklar barındırdığı nitelendirilebilir. Genel olarak bakıldığında sanatçıların yaşayarak tanıklık ettikleri çeşitli sosyopsikolojik sorunların bilinçaltında bıraktığı etkilerin sanatçı bakış açısıyla herhangi bir planlama yapmadan yansıtılmasında otomatizm ve otomatist uygulamaların etkin rol oynadığı sonucuna varılmıştır. Bu bağlamda sanatsal üretim gerçekleştiren bireylerin eleştirel tavırlarını sergileme aşamasında otomatizmi kullanarak sanatsal özgürlük alanlarını genişletebilecekleri, otomatist uygulamalarla birlikte psikolojik içsel dünyalarını özgün ve yaratıcı bir biçimde aktarabilecekleri düşünülmektedir.

## 5. KAYNAKLAR

- Akırmak, Ü., Tarakçı, B., Yavuz, M., Mert, B. (2019). Serbest çağrışım üzerine derleme: Yöntemler, teoriler ve psikolojide kullanım alanları. *Uluslararası İktisadi İdari ve Sosyal Bilimler Dergisi*, 2 (1), 59-80.
- Antmen, A. (2009). 20. Yüzyıl Batı Sanatında Akımlar. İstanbul: Sel Yayıncılık.
- Aslan, R. (2016). Max Ernst'in Resimlerinde "Orman" İmgesi. *Trakya Üniversitesi Sosyal Bilimler Dergisi*, 18 (1), 1-10.
- Baudin, M. T. (2015). The 'continuing misfortune' of automatism in early surrealism. *Communcation +1*, 4, 1-42.
- Baudin, T. (2014). The Time Of Slumbers: Psychic Automatism And Surrealist Research. In *Surrealism And The Occult: Occultism And Western Esotericism İn The Work And Movement Of André Breton* (Pp. 35-62). Amsterdam University Press.
- Bayav, D., & Ateş, E. (2011). 20. yüzyıl resim sanatında yüzeyin sınırlarını aşan arayışlar. *Sanat ve Tasarım Dergisi*, 1 (8), 35-57.
- Birmingham, A. D. (1999). Andre Masson's trance/formations. *Art on Paper*, 3 (4), 46-51.
- Boynukalın, R. (2018). An İnstictive Motion İn Art: Automatism. In A, Ilker., Y. I. Yorulmaz & C. Kaya (Eds.), *Talks On Education, Art, And Philosophy* (Pp. 119-135). Malaga: Vernon Press.
- Bozkurt, N. (2014). *Sanat Ve Estetik Kuramları*. Ankara: Sentez Yayıncılık.



- Doğan, S. (2017). Modern resim sanatında kadın figürüne yönelik anti-estetik yaklaşımlar; Willem De Kooning ve Jean Dubuffet. *İdil*, 6 (38), 2773-2790.
- Farthing, S. (2020). *Sanatın Tüm Öyküsü*. (G. Aldoğan, F. Candil Çulcu, Çev.), İzmir: Hayalperest Yayınevi.
- Fineberg, J. (2014). 1940'tan Günümüze Sanat: Varlık Stratejileri (S. A. Eskier, G. E. Yılmaz, Çev.) İzmir: Karakalem Yayıncılık.
- Geçen, F. (2020). Joan Miro'nun kişisel ve ruhsal halinin eserlerine yansması. *International Journal of Interdisciplinary and Intercultural Art*, 5 (10), 57-66.
- Gombrich, H. E. (2011). *Sanatın Öyküsü*. İstanbul: Remzi Kitabevi.
- Gökduman, D. (2018). Resim sanatında 1940-1960 yılları arasında soyut dışavurumcu akımlar. *Journal of awareness*, 3 (Özel), 235-256.
- Hodge, S. (2016). *Beş Yaşındaki Çocuk Bunu Neden Yapamaz*. (F. C. Çulcu Ve G. Metin, Çev.). İstanbul: Hayalperest Yayınevi.
- Hong, J., Kim, D., & Kim, H. (2014). Study on media art using automatism of surrealism and kinect. *Contemporary Engineering Sciences*, 7 (24), 1329-1334.
- Hookway, B. (2020). The making of the experimental subject: Apparatus, automatism, and the anxiety of the early avant-garde. *Theory, Culture & Society*, 37 (7-8), 115-132.
- Hunter, S., Pollock, J., & Karpel, B. (1956). Jackson Pollock. *The Bulletin of the Museum of Modern Art*, 24 (2), 3-36.
- James, K. (2021). Psychoanalysis. In N. Lusty (Eds.), *Surrealism* (Cambridge Critical Concepts, pp. 46-62). Cambridge: Cambridge University Press.
- Karabaş, A. P. & Polat, A. (2016). Yükselişi ve öncü sanatçılarıyla soyut dışavurumculuk. *Sanat Eğitimi Dergisi*, 4 (1), 37-52.
- Küpeli, A. E. (2018). *Resim-İş Eğitimi Anabilim Dalı Öğrencilerinin Güncel Sanat Yaratım Süreçlerinde Beden Kullanımının Rolü*. Doktora Tezi, Gazi Üniversitesi Eğitim Bilimleri Enstitüsü, Ankara.
- Lynton, R. (2015). *Modern Sanatın Öyküsü*. İstanbul: Remzi Kitabevi.
- Maclagan, D. (2014). *Line Let Loose: Scribbling, Doodling And Automatic Drawing*. London: Reaktion Press.
- Peyre, H. (1948). The signifance of surrealism. *Yale French Studies*, (31), 23-36.
- Philips, M. A. (2012). *The invinsible labor: nineteenth-century art, the unconscious, and the origins of surrealism*. [University of Iowa].
- Rubin, W. & Lanchner, C. (1976). *Andre Masson*. New York: Moma.
- Sariler, M., & Gürdallı, H. (2017). Max Ernst resimlerinde mekân. *The Turkish Online Journal of Design, Art and Communication*, 7 (3), 463-474.
- Soby, T. J. (1955). *Yves Tanguy*. New York: Moma.
- Soby, T. J. (1959). *Joan Miro*. New York: Moma.
- Şaylan, G. (2016). *Postmodernizm*. Ankara: İmge Yayınevi.
- Tarzan, Ö. (2010). *Yeni Dışavurumcu Tavrı Oluşturan Sanatçı Kimliği Ve Yapıtlardaki Psiko-Sembolik Ögeler*. Yüksek Lisans Tezi, Dokuz Eylül Üniversitesi, İzmir.
- Taşkesen, S. (2018). Soyut dışavurumculuk akımının performans sanatına etkisi ve rol değiştiren beden olgusu. *Güzel Sanatlar Enstitüsü Dergisi*, (41), 166-182.
- Thaw, V. E. & O'Connor, V. F. (2008). Four newly found works on paper by Jackson Pollock. *Master Drawings*, 46 (2), 148-156.
- Topaklı, A., & Küpeli, E. A. (2021). Sürrealist etkilerin günümüz illüstrasyon sanatına yansmaları. *International Social Science Studies Journal*, 7 (87), 3619-3630.

- Turani, A. (2013). *Dünya Sanat Tarihi*. İstanbul: Remzi Kitabevi.
- Uysal, A., Uysal, E. (2018). Travma, korku, aşk ve ölüm kavramlarının kadın imgesinde dışavurumu: Willem De Kooning. *Akademik Sosyal Bilimler Araştırmaları Dergisi*, 72, 271-280.
- Uzun Aydın, D. (2016). Birinci Dünya Savaşı'nın sanata yansıması: İngiliz Vortisist Grubu. *Batman Üniversitesi Yaşam Bilimleri Dergisi*, 6 (2/1), 148-161.
- Westbrook, J. (2008). Reorienting surrealism. *The French Review*, 81 (4), 707-718.
- Yılmaz, M. (2013). *Modernden Postmoderne Sanat*. Ankara: Ütopya.
- Yücel, T. M. (2007). *Türk Ceza Siyaseti Ve Kriminolojisi*. Ankara: Şen.
- Dorkın, M. (2016). The origins of surrealism. <https://www.simondickinson.com/wp-content/uploads/2020/05/Surrealist-Revolution-Brochure.pdf>, (erişim: 10.05.2021), (in Turkish).
- Loughnane, F. (2014). What is surrealism. <https://imma.ie/magazine/what-is-surrealism/>, (erişim: 03. 04. 2021), (in Turkish).
- Şar, V. (2014). Automatisms and dissociative disorders. [https://www.researchgate.net/publication/268034207\\_Automatisms\\_and\\_Dissociative\\_Disorders](https://www.researchgate.net/publication/268034207_Automatisms_and_Dissociative_Disorders) (erişim: 12.11.2021, (in Turkish).

## 6. EXTENDED ABSTRACT

As a phenomenon that affects and is affected by society, art continues its continuity and effectiveness for centuries. Individual needs, social events, and the psychological-based factors they created during this time period have been effective in changing the perceptions of the artists towards the universe. This situation paved the way for interaction between arts, provided the establishment of different structural connections and created a space for artists to express their unique artistic skills. Especially in the 19th and 20th centuries, it is an undeniable reality that individual and sociological problems are effective on the basis of the artists' need to turn to the "self" contrary to the visible world.

While the social order or disorder caused by sociological, political and technological events experienced in the past and continuing today is one of the factors that shape art, socio-political transformations, cultural environment, psychological and sociological examinations of people's attitudes and behaviors, especially between 1860 and 1970, In the context of modernist painting art, it has affected the creation processes of artists.

Artists' efforts to liberate their subconscious mind in order to get rid of the traditional understanding of painting and their tendency to different practices in order to realize this can be considered as an indicator of both individual and social responsibility. In this context, the concept of "automatism" has been used by surrealist and abstract expressionist artists, contributing to the creative and original expression of the critical structure with random occurrences. Automatism, which means "self-actualization" as a word, is associated with the free association method in psychoanalytic treatment and expresses the state of being semi-conscious of the individual (Yılmaz, 2013). Automatism, as a concept that finds wide use in modern art of the 20th century, has taken an important place in the formation of works of art triggered by the instant, random, inner world by suppressing the conscious state of surrealist and abstract expressionist artists.

The aim of this research is to examine the effects of automatism on artists and works by considering surrealist and abstract expressionist paintings in the context of automatist narrative. In the research, literature review and work review method were used.

In the axis of art and society, it is seen that periodic dynamics constitute the infrastructure and philosophy of the surrealist and abstract expressionist art movements. In particular, the universal problems arising from the First and Second World Wars and the psychological effects created by them were effective in not being insensitive to the artist both within himself and against the society. Therefore, it has been determined that in this period of time when focusing on the invisible rather than the visible, the artists received support from the science of

psychology (Carl Gustav Jung, Sigmund Freud) in terms of expressing themselves visually and intellectually. In this context, the free association method associated with psychoanalysis theory and automatism has gained an important place in the transfer of the subconscious of surrealist and abstract expressionist artists. From this point of view, it has been concluded that automatism facilitates surrealist and abstract expressionist artists to receive support from their subconscious, and therefore, with its contribution to the point of reflecting the invisible contrary to the visible, it has been concluded that the artists have an important role in their use of technique and visual expression in their original works.

It can be said that there are differences in the use of automatist applications between the two movements, as well as differences in terms of content, style and use of images. In general, it has been concluded that automatism and automatist practices play an active role in reflecting the subconscious effects of various socio-psychological problems experienced by artists without any planning from the artist's point of view. In this context, it is thought that individuals who receive art and art education can expand their artistic freedom areas by using automatism at the stage of exhibiting protest attitudes through individual and social current events, and they can convey their psychological inner worlds in an original and creative way with automatist practices.