



İzmir İli Soğukkuyu Mezarlığının Planlama Kriterleri ve Peyzaj Tasarımı Açısından İrdelenmesi

Murat AKTEN*, Nurbanu ÖZKARTAL

Süleyman Demirel Üniversitesi, Mimarlık Fakültesi, Peyzaj Mimarlığı Bölümü, 32260, Isparta, Türkiye.

* e-mail: muratakten@sdu.edu.tr

Öz

Bu çalışma kent mezarlıklarının işlevlerini, kente kattığı değerleri ve potansiyellerini, planlanması ve tasarlanması aşamalarında göz önünde bulundurulması gereken planlama kriterlerini ve kentin yeşil dokusu içerisindeki mezarlık alanlarının yerini ve önemini anlatmayı amaçlamıştır. Bu bağlamda mezarlık kavramı, oluşumu ve genel olarak tarihsel gelişimi, açık ve yeşil alan kavramı, mezarlıkların kent için değeri ve önemi, literatür taramalarından elde edilen mezarlık planlama kriterleri, etüt, analiz ve sentez aşamaları üzerinden değerlendirilerek planlama ve tasarıma yönelik öneriler getirilmiştir.

Anahtar Kelimeler: Mezarlık, planlama kriterleri, peyzaj tasarımı, İzmir, Soğukkuyu mezarlığı

Analysis in Terms of Landscape Design and Planning Criteria of İzmir Province Soğukkuyu Cemetery

Abstract

In this study, it is aimed to express the functionalities of the city cemeteries, value added to environments by them and their potentials; also the planning criterias to be considered in planning and designing phase; plus, the place and the importance of the cemetery areas for the city's green tissue. In this regard, concept, formation and overall historical development of the cemetery, open and green field concept, also the value and importance of the cemeteries for the city cemetery planning criterias, etude, analysis and synthesis phases obtained from literature review and a proposal for planning and design, was introduced.

Keywords: Cemetery, planning criteria, landscape design, İzmir, Soğukkuyu cemetery

1. Giriş

Mezarlığın temel işlevi kentsel yerleşim alanlarında git gide artan ölüm olaylarına karşın halkın sağlığını tehlikeye atmadan ölüm bedeni ortadan kaldırmaktır. Ruhsal işlevi olarak da ölünün geride bıraktıkları için birer anı alanlarıdır. Birçok meslek disiplini mezarlıklarla ilgili çalışma yapmaktadır. İlahiyat, sanat tarihi gibi meslek disiplinleri ölümün ve mezarlığın dini ve felsefi boyutunu incelerken, peyzaj mimarlığı, şehir bölge planlama ve ekoloji ile ilgilenen bilim dalları için de kent içindeki potansiyel yeşil alan, mikro flora ve fauna yönünden inceleme alanlarıdır. Her yönü ile ele alındığında bu alanlar, aslında yaşam alanları olarak yerleşim alanları için vazgeçilmez alan kullanım biçimidir (Aktaş, 2009).

Kentlerin planlanması gereği, geleceği planlanan kentlerin bugünkü durumunu her yönüyle öğrenme gereksiniminden doğmuştur. Planlarda kent arazilerinin sanayi, ticaret, konut, açık ve yeşil alanlar olarak iyi bir şekilde tasarlanmasının ayrı bir önemi vardır. Bunlardan, açık ve yeşil alanlar kavramı

Geliş Tarihi: 17/10/2016 – Kabul Tarihi: 08/12/2016

*Bu çalışma, Süleyman Demirel Üniversitesi Fen Bilimleri Enstitüsünde hazırlanan ve SDÜ Bilimsel Araştırma Projeleri Koordinasyon Birimi'nce desteklenen 4499-YL1-15 numaralı "Kentsel Yeşil Doku İçerisinde Mezarlıkların Yeri, Önemi ve Planlama Kriterleri - İzmir Kenti Örneği" adlı yüksek lisans tezinin bir özettir.

içine, en küçük ölçekli ev bahçeleri ile okul hastane bahçeleri, kültür ve fuar alanları, hayvanat bahçeleri, mahalle ve kent parkları, pazar yerleri ve mezarlıklar girer. Bu alanlar oksijen depoları olma özellikleri dışında, rekreasyon hizmeti verme gibi işlevleri ve estetik özellikleriyle kentlerin vazgeçilmez elemanları olarak görülmektedir (Sarı ve Koçak, 2005).

Ülkemizde kent planlama sürecini yönlendiren yasal mevzuat, imar planları ve imar yönetmelikleridir. Bu yasa ve yönetmeliklerde yeşil alanlara yönelik yaklaşım, kişi başına belirli büyüklükte yeşil alanın sağlanmasıdır. Öngörülen oran ne olursa olsun, açık ve yeşil alanların, yerleşim birimlerinin hepsi için önemlidir. Sağlıklı ve nitelikli çevrelerin yaratılması, özenli ve detaylı bir açık ve yeşil alan planlamasından geçer. Kentlerin akciğerini oluşturan yeşil alanlar içinde parklar, bahçeler gibi mezarlıklar da bulunmaktadır (Sarı ve Koçak, 2005).

Özkardaş (2010)' a göre; mezarlıklar gerek dini yönden gerekse özel koruma kanunu ile korunmaları sebebiyle imar planında değişikliğe uğramayacak alanlardır. Defin işlemlerinin yapılamayacağı yani mezar yerlerinin dolduğu mezarlıklar ya da hala kullanıma açık olan mezarlık alanları kent dokusu için vazgeçilmez bir yeşil alan örtüsüdür.

Mezarlıklar; dinsel işlevleri, insanları huzura kavuşturma ve kentin hijyenini sağlama gibi fiziksel ve psikolojik etkilerinin yanında, kültürel, ekolojik ve rekreasyonel birçok işlevi bulunmaktadır. Avrupa ülkelerinde planlamacılar mezarlıkların bu kimliklerini fark ederek mekânları yeniden düzenleyerek ya da planlamada öncelikli konu olarak ele almıştır. Bu düzenlemede halkın pasif rekreasyon ihtiyaçlarını gidermek amaçlanmıştır. Kent sınırları içinde kalmış ve yakınındaki mezarlıklara ölü gömülmesini yasaklamış ve bu sahaları bakımlı yeşillikleri ile halkın dinlenmesine ayırarak park olarak kullanıma açmıştır (Gönen, 1992; Aktaş, 2009). Ekolojik anlamda köprüler oluşturulmuş kentin yeşil dokusu bir bütün halinde planlanmıştır. Böylece kentin gelişmesi ve yayılmasıyla beraber kent yaşam alanı içinde kalan mezarlıklar kıymetsiz alan olmaktan çıkarılmıştır (Uslu, 1997).

Bu çalışma kent mezarlıklarının işlevlerini, kente kattığı değerleri ve potansiyellerini, planlanması ve tasarlanması aşamalarında göz önünde bulundurulması gereken kriterleri ve kentin yeşil dokusu içerisindeki mezarlık alanlarının yerini ve önemini anlatmayı amaçlamıştır.

1.1. Mezarlıkların Açık ve Yeşil Alan Sistemi İçerisinde Yeri ve Önemi

Mezarlıkların oluşumu, bugüne kadar geçirdiği değişimler ve gelişimi toplumların dini inanış, gelenek ve alışkanlıklarına göre, kentin nüfus artışına, hijyen ihtiyacına, sosyal ve kültürel gereksinimlerine göre değişmiştir. Bu biçimlenme süreci incelenirken toplumların sosyo-kültürel durumları, inanışları, yaşadıkları çevre ve şartları buna bağlı olarak da ölü gömme ve mezar gelenekleri tanımlanmaktadır. Toplumların ölüm karşısındaki inançları, korkuları, mezar ve mezarlık geleneğini biçimlendiren en önemli etmendir. En etkili ve kural koyucu inanç ise kuşkusuz dini inançtır (Uslu, 1997).

İlk çağlardan bugüne kadar mezarlıklar tüm uygarlıklarda büyük önem taşımışlardır. İnsanlar kendilerinden sonra gelecek nesillere yaşamlarından belirti olarak mezarlıkları bırakmışlardır. Mezarlıklar uygarlıkların, toplumların sosyo-kültürel durumlarını, ekonomik varlıklarını, kentsel yayılım şekillerini gösteren mekânlardır. Kimi toplumlar dini gerekliliklerle ya da felsefi düşüncelerle mezarlıklarında gösterişli malzemeler kullanmış, ölünün yanında eşlik ve hizmet etmesi amacı ile özel eşyalar ve heykeller bırakmış, bir toprak yığınına şatafatlı yapıtlar yapmışlardır. Kimileri ise sadelikten yana belirleyici elemanlarla mezarlarını ve mezarlık alanlarını belirlemişler ve gelecek nesillere bırakmışlardır (Gönen, 1992).

Ölüm ve sonsuzluk kavramları ile mezar geleneği toplumlara ve zamanlara göre farklı algılanmıştır. Tarih öncesi devirlerde mezarlıklar olarak doğal mağaralar kullanılmıştır. Sonraları kaya mezarlıkları görülür (Şekil 1). Ortaçağ Avrupa'sında kilise bahçeleri kullanılmış, 19. yüzyıldan itibaren buralar yetersiz kaldığından daha geniş alanlara ihtiyaç duyulmuştur. İslam öncesi Türk devletlerinde mezarlar anıt niteliğinde, kubbeli ve büyük yapılardır. İslam'ın kabulü ile mezar anlayışı kısmen değişmiştir. Roma ve Bizans şehrinde mezarlıklar kent surlarının dışında yer almıştır. Oysa Osmanlı kentlerinde mezarlıklar, yerleşim alanı içinde adeta kent parkı niteliğinde alanlardır. Geçmişte kullanılmış olan mezarlıkların sanatsal, edebi yapısını günümüz mezarlıklarında bulmak mümkün

değildir. Bugün mezarlıklar, kent halkının çok az sıklıkla ziyaret ettiği ve genel olarak defin sahalarının bulunduğu yerler biçiminde algılanır (Odabaş vd., 1994).



Şekil 1. Kaya Mezarları (Anonim, 2015)

Mezarlıklar kent içinde bir tür arazi kullanım şeklidir. Bu nedenle önemli bir fiziki planlama konusu olarak ele alınmalıdır (Aktan, 1999). Mezarlıkların hem planlama hem de tasarım aşaması çok disiplinli bir çalışmanın ürünü olmalıdır. Eğer başarılı, duyarlı ve tatmin edici bir planlama hedefleniyorsa, konunun; felsefi, tarihi, kültürel, sosyal, yasal, biyolojik ve estetik verileri iyi bilinmelidir (Cömertler, 2001).

Günümüzde mezarlıklar “ölüler kenti” olarak tanımlanabilse de bu yetersizdir. Mezarlıklar geleneksel düşüncenin aksine yaşayan mekânlardır. Mezarlıklar aramızdan ayrılanları barındırdığı gibi derin bir felsefi ve dini yönleri dışında, fiziksel anlamda önemli kentsel yeşil alanlardır. Dini düşünce ve yasaklar nedeniyle mezarlıkta yer alan yeşil dokunun diğer kentsel yeşil alanlara göre dokunulmazlığı vardır. Diğer yeşil alanlar kısa sürelerde kolaylıkla yapılara dönüşebildiği halde mezarlıklar uzun bir süre farklı kullanım biçimine direnirler (Uslu, 1997).

Sosyo-ekonomik gelişimini tamamlamış ülkelerde mezarlıklar; ölüler şehri olmaktan çok yaşayanların yeşil dokusu, sakin ve huzur verici ortamlarından yararlandıkları, dinlenip düşünebildikleri, kent parklarının insana sağladığı pasif rekreasyon olanaklarını içeren yeşil alanlar olarak hizmet sunmaktadır. Böylece kent içinde kalan mezarlıklara kıymetli arazileri tüketen gereksiz alanlar olarak bakılmaktan vazgeçilmiş ve eski mezarlıkların korunması yolunda ciddi ilerlemeler kaydedilmiştir. Avrupa’daki pek çok ülke kent sınırları içerisinde kalmış ve yakınındaki mezarlıklara ölü gömülmesini yasaklamış ve bu sahaları bakımlı yeşillikleri ile halkın dinlenmesine ayırarak, park olarak kullanıma açmıştır (Gönen, 1992).

Karaoğlu (2007)’e göre; hemen hemen tüm mezarlıklar sahip oldukları yoğun bitki örtüsüyle çevrelerinden farklı olan ve işlevsel yeşil alanların arttırılmadığı hatta oransal olarak azaldığı kentlerde önemleri giderek çoğalan geniş yeşil alanlardır. Hijyenik ve dinsel işlevleri yanında ekolojik, kültürel ve rekreasyonel bir çok işlevi bulunmaktadır. Mezarlıkların bu özelliklerini yıllar öncesinde fark eden gelişmiş ülke plancıları bu mekanları yeniden düzenleme yoluna giderek asıl işlevleri yanında pasif hatta aktif (ABD örneklerinde olduğu gibi) rekreasyon olanakları sunan alanlar haline getirmişlerdir.

Kienast (1990)’a göre; 60’lı ve 70’li yıllarda mezarlıkların daha az monotonluk hissi uyandıran doğal bir park gibi tasarlanması isteği doğmuş ve mezarlıkların sıkıntı veren yerler olmasından kaçınılmıştır. Gömü alanlarının miktarı azalıp, yoğun bir yeşil kuşak oluşturacak gömü alanları saklanmıştır. Böylece mezarlıklar kent peyzajında kolayca göze çarpan birer işaret olmuşlar ve “park mezarlık” kavramı ortaya çıkmıştır (Karaoğlu, 2007).

Christchurch Kent Konseyi tarafından 2013 yılında hazırlanan mezarlıklar master planı, kararname ve el kitabı derlemesinde mezarlık kavramı; insanların kaybettikleri için gidip dua edebileceği ve yâd edebileceği fonksiyonel açık alanlar olarak tanımlanmıştır. Büyük açık stil mezarlıklar sosyal yerler olabilir. Örneğin, Barbadoes Street mezarlığında ücretsiz hafta sonu konserleri gibi sosyal etkinlikler, toplantılar veya genel turlar düzenlenmektedir. Bunun yanı sıra bazı dinlere ve kültürlere göre mezarlık alanları sessiz kalması gereken yerler olarak görülmektedir.

İngiliz mezarlıklarında kendine özgü karakteriyle üç biçimlendirme elemanı taş, ağaç ve çim alan kullanımına dikkat edildiği gözlenmektedir (Şekil 2). Fransa’da da mezarlıkların manzaraya hâkim yere yerlere kurulması gelenek haline gelmiştir. Ayrıca mezarlığın etrafının bir duvarla çevrenmesi yavaş yavaş kalkmaktadır (Aktan, 1999).



Şekil 2. Highgate Mezarlığı, Londra/İngiltere

Park mezarlıklarıyla başlayan doğayla rahatlatma fikri “orman mezarlıklarına doğru gelişme göstermiş, mezarlıklar orman içerisinde konumlandırılıp, gömü alanlarının oranı oldukça azaltılarak orman görünümünde tasarlanmıştır (Aktan, 1999). Orman mezarlıkları, değişen sosyal bakışın çok iyi bir örneğidir ayrıca yeni jenerasyonun ekolojik ilgisi ve kaygısını göstermektedir. Bu alanlar kent peyzajı içinde, sessiz, huzur veren ve saygı gösterilen anma mekânlarını, yeni bir orman ve habitatla oluştururlar (Şekil 3).



Şekil 3. Green-Wood Mezarlığı / Brooklyn, NY/AB, Stockholm Woodland Mezarlığı / Stockholm, İsveç

Avrupa’da asırlardır süregelen geleneklerdeki değişikliklerle bugün mezarlıklar yerleşim alanları dışında, mezarların geniş yeşil alanlarda özgürce konumlandığı “memorial parklar” olarak tasarlanmaktadır. Paris’te bulunan Pere Lachaise Mezarlığı sanki bir bahçe, park gibi çiçeklerle

süslenmiş, sanat eserlerinin ve heykellerin yer aldığı mezarlık bir açık hava müzesi havası yaratmaktadır (Şekil 4).



Şekil 4. Pere Lachaise Mezarlığı / Paris

1.2. Mezarlıkların Planlanması ve Tasarım İlkeleri

Mezarlık planlaması; kentsel yerleşimde nüfus artış hızı ve ölüm oranına bağlı olarak, uygun büyüklük ve özelliklere sahip olan arazinin seçimi, seçilen arazide tasarım ve uygulama aşamalarını içermektedir. Ayrıca yapılacak planlar kentin karakteri, değişim süreci ve gereksinimleri doğrultusunda uyum gösterebilen esnek bir yaklaşımla gerçekleştirilmelidirler.

Mezarlık planlama; kentin peyzajına ve ekosistemine direkt katkıda bulunabileceği gibi, kültürel ve tarihi mirasına mal olmuş mezar ve mezarlıkların korunması ve gelecek nesillere aktarılmasını da sağlayacaktır.

Mezarlık planlamada en önemli konulardan biri yeterli büyüklükte uygun bir yer seçiminin gerçekleştirilmesidir. Mezarlık yeri belirlenirken olabildiğince kamu arazileri tercih edilmeli, mecbur kalınmadıkça kamulaştırılmaya gidilmemelidir. Ayrıca mezarlık alanı için yer seçimi sırasında, gelecek yıllarda kentin gelişimiyle konut, sanayi, yol vb. kullanımlardan gelecek baskıda dikkate alınarak, düşünülen alanlar alternatif kullanımları açısından da değerlendirilmelidir. Bu nedenle arazi kullanım planları ve kentin gelişim planları mezarlığın yeri seçilmeden önce incelenmelidir.

Ülkemizde mezarlıklar hakkında birçok mevzuat vardır.1931 yılında yayınlanan Belediye Mezarlıkları Nizamnamesine göre revize edilerek 2010 yılında Resmi Gazetede yayınlanmış "Mezarlık Yerlerinin İnşası ile Cenaze Nakil ve Defin İşlemleri Hakkında Yönetmelik'e göre yer seçimi ile ilgili olarak dikkat edilmesi gereken hususlar aşağıda maddeler halinde verilmiştir;

- ✓ Yerleşim yerlerinden, konut veya diğer amaçlarla bina yapılan bölge sınırından mezarlık sınırına olan uzaklık en az 500 metre olmalıdır,
- ✓ Çukur, bataklık, su akıntısı ve birikintilerinden uzak, ulaşımı kolay, mümkünse hafif meyilli yerler seçilmelidir, eğim derecesi %15 üzerine çıkmamalıdır. Hem ekolojik olarak hem de işlevsel olarak bu eğimin üzerinde olan alanlarda sorunlar yaşanabilir, su ya da rüzgar ile toprak kayması ya da yapısal kütlelerin hareketliliği söz konusu olabilir,
- ✓ Mezarlık alanı yer altı sularından uzak olmalı, mezarlık sınırından itibaren 250 metrelik mesafe içinde kuyu ve kaynak gibi yer altı suları hiçbir amaçla kullanılmamalıdır,
- ✓ Mezarlıklar Hakkındaki Nizamnamenin (Resmi gazete 1868; 1931) 14.maddesine göre 250 m.'lik mesafe hidrolojik ve hidrojeolojik şartların gerektirdiği hallerde il hıfzıssıhha kurulunun da kararı alınmak suretiyle 100 m.'ye kadar kısaltılabilir.

✓ Toprağın özellikleri, gömülecek cesetlerin çürümesine uygun koşulları sağlaması için su ve havanın geçmesine uygun küçük taneli (kumlu, az miktarda kil ve kireçle karışık) olmalıdır, kesinlikle toprak sulak veya yarı sulak olmamalıdır.

✓ Seçilecek alan hâkim rüzgârların yerleşim alanlarının gittiği istikamette olmamalıdır.

Mezarlık planlamada en önemli konulardan biri alan büyüklüğünün belirlenmesidir. Bu aşamada kentin gelecek yıllardaki fiziksel gelişimi ve nüfus projeksiyonu dikkate alınmalıdır. Kent planlamasında alt ve üst planlama sürecinde dikkate alınan değerler mezarlık alanları için de geçerli olmalıdır.

Kent için gerekli mezarlık alanı büyüklüğü; kent nüfus artış hızı ve ölüm oranı ile birim mezar alanı genişliği dikkate alınarak saptanmalıdır. Buna göre, kentin 20-25 yıl sonraki nüfus projeksiyonu ve olası ölüm sayısının ne olacağı hesap edilmelidir (Uslu, 1997).

Cleveland'a göre; mezarlıkların planlama ve tasarım süreci üç ana prensip üzerine oturtulmaktadır (Cooper, 2012);

✓ Sosyal prensipler,

✓ Alan planlama prensipleri

✓ Fiziksel prensipler

Sosyal prensipler;

"Geleceğimiz için kırsal mezarlık planlamalıyız" cümlesini savunan Cleveland tasarım çalışmaları sırasında parkların ve mezarlıkların planlama için önemli birer araç olduğunu belirtmekteydi. Cleveland'a göre; geçici yapıları ile mimarinin aksine peyzaj mimarlığı mesleği köy, park, mezarlık vb. gibi alanların ilk zamandaki gibi kalmasını sağlamaktadır. Yeni oluşturulacak mezarlık alanları için 'bilinçsiz seçim' yapmaktan kaçınılması gerektiğini savunan Cleveland, sosyal ilkelerin göz önünde bulundurulduğu, zevkle düzenlenmiş mezarlıkların toplumun ahlaki ve dini karakterini, eğitimlerini ve kültürel değerlerini yansıttığı düşünmektedir.

Alan planlama prensipleri;

✓ Yapılacak olan planlama ya da tasarımın doğa ile uyumlu olması, tasarım çizgileri ve öğelerinin doğaya kolayca adapte olabilmesi gerekmektedir. Mezarlık alanı olarak seçilecek alanda bulunan doğal özellikler yani topoğrafya, dik yüzeyler, ıslak zemin gibi etmenler her zaman alanın planlama ve tasarımını etkileyebilecek unsurlardır. Böyle durumlarda doğal peyzaj kucaklanarak adaptasyon sağlanmalıdır.

✓ Doğal özelliklerin korunması ve yanlış peyzaj uygulamalarına dikkat edilmesi, alana sonradan eklenecek olan yapısal ya da bitkisel materyalin alanın doğallığını bozacak yapıda olmaması gerekmektedir. Doğal güzelliğin güvence altına alınması için orijinal parçalar simetriye sahip olmalı ve eklenecek parçalarda buna uygun şekilde alana konumlandırılmalıdır.

✓ Planlama ve tasarım için gerekli ekonomik değer belirlenmesi; seçilen alanın planlanması, tasarımı, bakımı için belli bir ekonomik güce sahip olunması, bu alanın kendi kendini yönetebilmelidir. Gerekli satışlar ve düzenlemeler yapılarak ekonomik güç sağlanabilecektir.

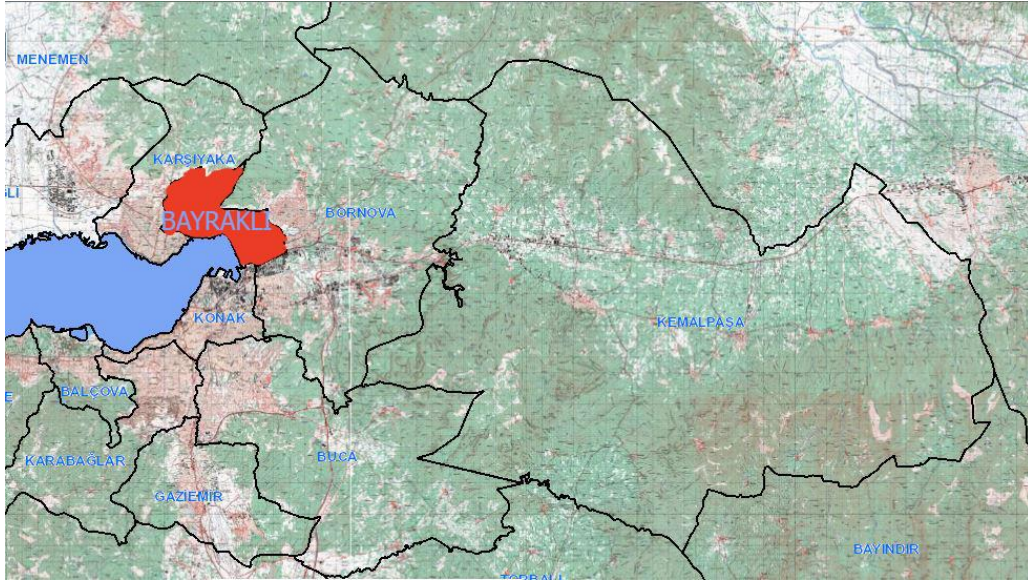
✓ Alana ait master plan hazırlanarak, mezarlık alanı içerisinde ve çevresinde tüm kullanım alanları ile ilgili, yapısal ve bitkisel düzenlemeler ile alanı tanımlayan bilgiler sunulmalıdır.

Fiziksel prensipler;

Bu aşamada yol, su, bitki örtüsü gibi fiziksel etmenlerin mezarlık planlama ve tasarımında nasıl rol aldığını incelemektedir. Bu durumda ana hedef; sosyal ve ekonomik olsa da önemli olan diğer bir hedefte estetikdir. Bu hedeflere ulaşmada peyzaj tasarımı için gerekli olan materyallerin, ağaç, toprak ve su öğeleri olduğu belirtilmektedir.

2. Materyal ve Yöntem

Çalışmanın ana materyalini Bayraklı ilçesi Soğukkuyu Mezarlığı oluşturmaktadır. İzmir'in 11 ilçesinden biri olan Bayraklı; İzmir kent merkezinde, İzmir Körfezi'nin kuzeydoğu köşesinde İzmir-Çanakkale asfaltı üzerinde yer almaktadır. Yamanlar Dağ Grubu'nun güney yamaçlarını da içine alan Bayraklı'nın doğusunda Bornova İlçesi, batısında İzmir Körfezi ve Karşıyaka İlçesi, kuzeyinde Karşıyaka ve Bornova İlçeleri, güneyinde ise İzmir Körfezi ve Konak İlçesi bulunmaktadır. İlçenin yüzölçümü yaklaşık 3700 hektardır. İlçede 1 belediye (Bayraklı Belediyesi) teşkilatı ve 23 mahalle bulunmaktadır. Şekil 5'te Bayraklı ilçesinin konumu ve komşu ilçeler gösterilmiştir.



Şekil 5. Bayraklı İlçesi

Kullanılan materyaller arasında, yukarıda genel olarak tanımlanan araştırma alanının toprak, yüzey ve yeraltı sularının durumunu veren DSİ raporları, mezarlıkların fiziki yapısını gösteren 1/1000 ölçekli Uygulama Nazım İmar Planları ve raporları ile alanda yapılan incelemelerden elde edilen bilgiler oluşturmaktadır.

İzmir kenti, Bayraklı ilçesinde bulunan Soğuksuyu Mezarlığının planlama ve tasarım ilkeleri açısından ise mevcut durumun ortaya konarak öneriler getirilmesi amaçlanan bu çalışmada, öncelikle konu ile ilgili yurt içi ve yurt dışı literatür taramaları yapılmış, İzmir Büyükşehir Belediyesi Mezarlık Müdürlüğünde gerçekleştirilen görüşmelerden elde edilen bilgiler ışığında etüt, analiz ve sentez yöntemi kullanılmıştır.

3. Bulgular ve Tartışma

İzmir Büyükşehir Belediyesi Mezarlıklar Müdürlüğü Karşıyaka Şubesini de bünyesinde bulunduran Soğukkuyu Mezarlığı; Osmanlı Dönemine ait mezarlıkların bulunması yanı sıra hem Müslüman hem de Hristiyan mezarlığını barındıran bir mezarlık alanı olarak karşımıza çıkmaktadır (Şekil 6). Yaklaşık 100 dönümlük alana sahip olan bu mezarlık alanı 58 adaya bölünmüş durumdadır. Mezarlık alanında CBS kare kod sistemi oluşturulmuş ve İzmir Büyükşehir belediyesinin sitesi üzerinden mezarlık alanına CBS sistemi üzerinden ulaşım sağlanabilmektedir. İzmir Büyükşehir Belediyesi Soğukkuyu Mezarlığı alanında ihale usulüyle standart tabela sistemi için ilk adımları atmış bulunmaktadır.



Şekil 6. Hristiyan Mezarlığı

Soğukkuyu Mezarlığı geçmişten günümüze kadar büyüyerek genişlemiş ve bugünkü halini almıştır şu anki durumunda mezarlık 58 adaya bölünmüş olup yaklaşık 100 dönümlük alana sahiptir. Ayrıca bu adalarda bazıları büyüklüklerine göre kendi içinde de kısımlara bölünebilmektedir ve bu adalar ve kısımlarda parsellere bölünerek mezar yerlerini oluşturmaktadır. Adalarının tamamına yakın bölümünde mezar içi yollar bulunmamasından dolayı sirkülasyon ada etrafındaki araç yollarından sağlanmaktadır.

Adalar içerisinde farklı büyüklükte, sayı ve şekillerde tahsislerin yapıldığı görülmektedir. Mezarlar adalar içerisine rast gele serpiştirilmiş görüntüsü vermektedir. Mezarlar birbirilerinin önüne ve arkasına düzensiz yerleştirilmiş, bazı noktalarda yer edinebilme adına sıfır noktasına kadar sıkıştırılmış, mezarlar iç içe karışmış haldedir (Şekil 7).

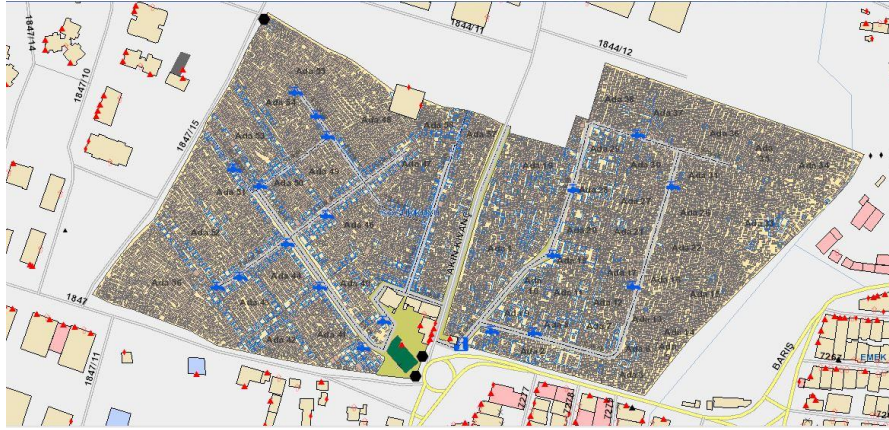


Şekil 7. Düzensiz parsel aralıkları

✓ Ulaşım Sirkülasyonu

Soğukkuyu Mezarlığı Bayraklı İlçesinin hem ulaşım açısından hem de kentsel canlılık açısından en merkezi noktasında, halkın özel araçlarıyla ve toplu taşıma araçlarıyla rahatlıkla ulaşabilecekleri bir noktada olması önemli bir özelliğidir.

Soğukkuyu mezarlığı ana girişinden başlayan ve ikinci çıkışa kadar devam eden Akın Kıvanç Sokak bulunmaktadır (Şekil 8). Bu aks tali kollara ayrılmaktadır. Bu aksa bağlı birkaç kuvvetli yol vardır bunlar aks oluşturacak yapıya sahiptirler. Akslarda çok küçük kaldırımlar yer almaktadır fakat bunlar fonksiyonellikten çok uzaktadır ve ayrıca bu kaldırımların belli bir sürekliliği yoktur uygunsuz yerlerde bitmektedir.



Şekil 8. Mezarlığın içerisinden geçen ve ana aksı oluşturan Akın Kıvanç Sokağı

Giriş kapısından sonra yer alan mezarlara yaklaşık 100 m. mesafe bulunmaktadır. Ana aks olarak değerlendirebileceğimiz bu yol yer yer 2,5–3,5 m. gibi değişiklik göstermektedir. Mezarlığın bu girişi aktif olarak araç ve yayalar tarafından kullanılmasına rağmen ışıklı trafik noktası bulunmamakta, ayrıca yayalar için ayrı bir girişte tasarlanmamıştır.

Mezarlığın girişinde Kabristan Cami bulunmaktadır ve küçük bir idari bina bulunmaktadır. Ayrıca mezarlığın otopark sorunu da gözlemlenmiştir. Plansız olarak gelişim gösterdiğinden mezarlık içerisinde otoparklar sadece girişte idari birim yanında yer alan küçük bir otoparktan oluşmaktadır fakat mezarlık içerisinde ziyaretçiler araçlarını yol kenarında gelişi güzel olarak park etmektedirler. Giriş kapısının içerisinde ve dışarısında cenaze nakil araçları park halinde bulundurulmaktadır.

✓ Donatılar

Mezarlık alanında CBS kare kod sistemi oluşturulmuş ve İzmir Büyükşehir Belediyesinin sitesi üzerinden mezarlık alanına CBS sistemi üzerinden ulaşım sağlanabilmektedir. İzmir Büyükşehir Belediyesi Soğukkuyu Mezarlığı alanında ihale usulüyle standart tabela sistemi için ilk adımları atmış bulunmaktadır.

Mezarlığın içerisinde şadırvan ve WC'ler Kabristan Camiinin altında bulunmaktadır. Mezarlık alanı içerisinde şadırvan ya da gölge teşkil edebilecek bir dinlenme alanı bulunmamaktadır.

Soğukkuyu mezarlığının içerisinde Kabristan Camii karşısında, idari bina arkasında ve yaya yürüyüş yollarının üzerinde yer alan banklar birbirinden farklı ayrıca kullandıkları az sayıdaki yerde de fonksiyonel durumda değilken yakın tarihte düzenlenmiş ve bir standarda oturtulmuş durumdadır. (Şekil 9).



Şekil 9. Yaya yolu üzerine konumlandırılmış oturma bankı

Mezarlıklarda en fazla yer alan donatı çeşmelerdir. Çoğunlukla mezar sahipleri tarafından farklı tiplerde ve malzeme ile yaptırılan çeşmeler estetik bakımdan sıkıntı yaratmakta ayrıca gelişmiş güzel konumlandırıldığı için fonksiyonel açıdan yetersiz kalmaktadır.

Oturma birimleri ve aydınlatma elemanları yeterli sayıda ve uygun konumda bulunmamaktadır. Çöp toplama pek çok durumda uygunsuz yerlerde seyrek olarak yerleştirilmiş çöp bidonları ile sağlanmaktadır.

✓ Yeşil Doku

Alan; yeşil alan açısından irdelendiğinde nispeten yoğun bir yeşil dokuya sahip olduğu gözlenmektedir. Alan içerisinde birçok yapraklı ve ibrelili ağaç türleri yer almaktadır ama yaygın olarak Servi (*Cupressus sempervirens*) ağaçları yoğun olarak bulunmaktadır (Şekil 10), bunun yanında sedir türleri (*Cedrus sp.*) çam türleri (*Pinus sp.*), mazı türlerinin (*Thuja sp.*) yer aldığı alanda yapraklı ağaç olarak kavak, çınarlara ve okaliptüslere yer verilmiştir.



Şekil 10. Alle perspektifi oluşturmuş ağaçlar

4. Sonuç ve Öneriler

Mezarlıklar, tarihimizin, dini ve kültürel kimliğimizin, sanat anlayışımızın, adet, gelenek ve göreneklerimizin, üzüntü ve kızgınlıklarımızın, beklentilerimizin, hırslarımızın, mali durumumuzun velhasıl günlük yaşantımız da dâhil birçok konunun yansıdığı veya yansıtıldığı çok önemli alanlardır. Yazılı tarihimiz az olduğu için mezarlıklar bu toprakların bizlere bıraktığı en önemli yazılı kayıtlardır (Aksoy ve Özkardaş, 2015).

Kentsel yeşil dokunun bir parçası olan kent mezarlıklarının planlamasına verilmesi gereken önemin vurgulanması amacıyla hazırlanan bu çalışmada, örnek alan olarak seçilen Bayraklı İlçesi Soğukkuyu Mezarlığının peyzaj planlama ve tasarımı ilkeleri açısından değerlendirilerek mevcut durumu ortaya konmuş yeni mezarlık alanları için öneriler getirilmiştir.

Mezarlık alanlarının planlamasında büyüklüğün ve yerinin belirlenmesi öncelikli çalışma konularıdır. Konuya bu açıdan bakıldığında, bu alanların planlanmasında diğer birçok faktör dışında, beşeri ve doğal coğrafi özelliklerin de önemli olduğu anlaşılır. Mezarlık yerlerinin belirlenmesinde lokasyon, eğim, rüzgâr, toprak özellikleri, yeraltı ve yerüstü sularının durumu gibi bazı temel jeomorfolojik ve hidrolojik özelliklerin rolü belirleyicidir.

Mezarlık alanlarının kullanım ve düzenlenmesinin planlanması, mezarlık büyüklüğü ve yerinin belirlenmesiyle birlikte ele alınması gereken bir konudur. Özellikle büyük mezarlık sahalarında etkin bir meydan planlanması gerekliliği ortaya çıkmaktadır. İdare, doktor, dini personel için hizmet binaları, bireysel ihtiyaçların karşılanacağı eklentiler, otopark ve çiçekçi, demirci, taşçı gibi kullanımlar için ayrılmış alanlar meydanın içinde yer almalıdır. Bunun dışında mezarlıklarda birden fazla giriş, ziyaretçi yolları, uyarıcı ve tanıtıcı levhalar, su yüzeyleri, çim alanlar, banklar ve çöp kutuları gibi donatı elamanları ile oturma ve dinlenme köşelerine yer verilmelidir.

Belediye mezarlıklar nizamnamesinde (Resmi gazete 1868; 1931, md.11) mezarlık içi ulaşımda uyulması gereken esasların; "Münasip yerlerde lüzumu kadar genişlikte bir veya müteaddit meydanlar açılacaktır. Cenaze yakınlarının mezarlığın değişik girişlerinden girdiklerinde rahatlıkla birbirlerini görebilecekleri, buluşup toplanabilecekleri mezarlığın büyüklüğüne ve yoğun kullanımına uygun sayıda birden fazla mekâna yer verilmelidir. Bu mekânlarda tabelalarla vatandaşlara buldukları yeri ve mezarlıktaki adaları ve yolları gösterir harita ve bilgi panoları konumlandırılmalıdır." maddesine göre Soğukkuyu mezarlığında bu maddeye uygun meydan, mekân diğer diğer yapısal elemanlar bulunmamaktadır.

Adalarının tamamına yakın bölümünde mezar içi yollar bulunmamasından dolayı sirkülasyon ada etrafındaki araç yollarından sağlanmaktadır. Mezar blokları arasında sınıflandırılmış dinlere kültürel bölümlere ve farklı yaş ve sosyal gruplara bağlı olarak bir farklılık gözlemlenmemektedir. Bu durum özellikle farklı dinlere ait vandalların mezar alanlarında zarar verme riskini doğurmaktadır. Dahası, genel anlamda, mezarlıklar sonu olmayan mermer depolarını hatırlatmaktadır.

Adaların içlerinde yalnızca mezar olması, hiçbir sirkülasyon sisteminin ve dolayısıyla da meydanın olmaması, hatta zaman zaman mezarların aralarında yürümeyi bile imkansızlaştıracak kadar bitişik olması, güvensizlik hissi yaratmakta ve alanı sadece kısa süreli ziyaretlerde kullanmaya teşvik etmektedir. Bir kısmında mezarlığı bölerek ayıran yollar içinde kalan adaların yalnızca yan yana konumlanmış mezarlardan oluştuğu anlaşılmaktadır. Açık alanlar hemen hemen hiçbir yerde sirkülasyon sisteminin belirgin parçaları olarak tasarlanmamıştır.

Genel olarak çalışma alanı ile ilgili öneriler şöyledir;

- Mezarlık alanlarının kullanım ve düzenlenmesinin planlanması, mezarlık büyüklüğü ve yerinin belirlenmesiyle birlikte ele alınması,
- Duvar ile kuşatma soğuk bir görüntü oluşturacağından bitkisel çit ve doku kullanmak mekânı daha da yumuşatacağından, mezarlık çevresinin belli bir genişlikte yeşil alan olarak çevrelenmesi,
- Mezarlık içi ulaşım sirkülasyonunun geliştirilmesi ve toplanma-dinlenme mekânları oluşturulması

- İdare, dini personel için hizmet binaları, bireysel ihtiyaçların karşılanacağı (çiçek ve yapısal elemanlar gibi) alanların konumlandırılması,
- Otoparkların yeterli seviyede ve korunaklı şekilde düzenlenmesi
- Mezarlıklarda birden fazla giriş, ziyaretçi yolları, uyarıcı ve tanıtıcı levhalar, su yüzeyleri, çim alanlar, banklar ve çöp kutuları gibi donatı elemanları ile oturma ve dinlenme köşelerine yer verilmesi,
- Güvenlik ile ilgili önlemler alınması,
- Mezarlıklar için rehabilitasyon (iyileştirme) projelerinin geliştirilmesi

Kaynaklar

- Aktan, N. (1999). Fiziksel Planlama Yönünden İzmir ve Frankfurt Kent Mezarlıklarının Karşılaştırılması. Ege Üniversitesi Fen Bilimleri Enstitüsü, Yüksek Lisans Tezi, İzmir.
- Aksoy, Y. ve Özkardaş, V. (2015). Karacaahmet Mezarlığı Peyzaj Tasarımı Ve Bakım Çalışmaları Açısından İncelenmesi. İstanbul Aydın Üniversitesi Dergisi Yıl 3, Sayı 12, Sayfa (83-102).
- Aktaş, R. (2009). İstanbul'daki Mezarlıkların Nitelik Ve Nicelik Açısından İncelenmesi Ve Çağdaş Mezarlık Planlaması Örneği Olarak Bahçeşehir Mezarlığı. Bahçeşehir Üniversitesi Fen Bilimleri Enstitüsü, Yüksek Lisans Tezi, 145s, İstanbul.
- Cooper, D. L. (2012). H.W.S Cleveland's Landscape for Oak Hill cemetery: a design analysis. Iowa State University, Graduate These, USA.
- Cömertler, S. (2001). Cemeteries "Planing and desing principles". İzmir Institute of Tecnology University, Graduate Thesis, 268p, İzmir.
- Gönen, G. (1992). Mezarlıklar, Peyzaj Mimarlığı Dergisi, (III), sayfa 34-35, Ankara.
- Karaoğlu, D. (2007). Kent Mezarlıklarının Yeşil Doku İçerisindeki Önemi ve Ziyaretçi Memnuniyetinin Belirlenmesi – Karacaahmet Mezarlığı Örneği. İstanbul Teknik Üniversitesi Fen Bilimleri Enstitüsü, Yüksek Lisans Tezi, 121s, İstanbul.
- Odabaş, A., Açısöz, S. ve Atuturay, S. (1994). "Kentsel Planlama Kapsamında Mezarlıklar", 4. Ulusal Bölge Bilimi/Bölge Planlama Kongresi, 231-234, Trabzon.
- Özkardaş, V. (2010). İstanbul Mezarlıklarının Peyzaj Planlama, Tasarım ve Bakım Çalışmaları Açısından İncelenmesi Karacaahmet Mezarlığı Örneği. Bahçeşehir Üniversitesi Fen Bilimleri Enstitüsü, Yüksek Lisans Tezi, 409s, İstanbul.
- Sarı, C. ve Koçak, İ. (2005). Antalya Kent Planında Mezarlıkların Yeri ve Sorunları. Antalya Yöresinin İnşaat Mühendisliği Sorunları Kongresi, 22-24 Eylül, sayfa 559-570, Antalya.
- Uslu, A. (1997). Tarihi Süreç İçerisinde Anadolu Mezarlıkları ve Çağdaş Bir Yaklaşımla Ankara Kenti için Örnek Bir Mezarlık Planlaması Üzerinde Bir Araştırma. Ankara Üniversitesi Fen Bilimleri Enstitüsü, Doktora Tezi, Ankara.