



OSMANLI'DAN GÜNÜZÜMÜZE İDARİ MERKEZİYETÇİLİĞİN SEMBOLÜ: SİVEREK HÜKÜMET KONAĞI

Dr. Öğr. Üyesi Abdullah Cengiz*

Dicle Üniversitesi, İlahiyat Fakültesi, İslam Tarihi ve Sanatları Bölümü

abdcngz66@gmail.com, ORCID: 0000-0002-3484-2308

Dr. Öğr. Üyesi Abdusselam Ertekin

Dicle Üniversitesi, Ziya Gökalp Eğitim Fakültesi, Tarih Eğitimi Anabilim Dalı

selam008@gmail.com, ORCID: 0000-0002-6353-7126

Öz

Osmanlı Devleti, XVIII. yüzyılın başından itibaren “Batılılaşma/Yenileşme” dönemine girmiş ve bu yenileşmenin önemli sonuçlarını XIX. yüzyılda görmüştür. Tanzimat Fermanı ile Osmanlı Devleti’nde yeni yönetim anlayışı ve bu doğrultuda yeni yönetim birimleri ortaya çıkmıştır. Yeni yönetim birimleriyle birlikte kamu kurumlarında büyük değişikliğe gidilmiş ve bunun sonucunda; yönetim, ulaşım, eğitim, sağlık, ticaret vb. alanlarda devletin yeni yönetim tarzını gösteren farklı mimari yapılar meydana gelmiştir. Bu farklı mimari yapılardan biri ise yönetim alanındaki “hükümet konakları” olmuştur. Osmanlı Devleti, otoritesini sağlamak amacıyla, XIX. yüzyılın ikinci yarısından itibaren, başta İstanbul olmak üzere tüm Osmanlı vilayet, sancak ve kazalarında hükümet konaklarını yapmaya başlamıştır. Hükümet konağının yapıldığı yerlerden biri de Siverek’tir. Bu çalışmada, Siverek Hükümet Konağı’nın yapımı, mimari yapısı ve konakta yapılan tamirler Cumhurbaşkanlığı Arşiv belgeleri ışığında ele alınmaya çalışılmıştır.

Anahtar Kelimeler: Osmanlı Devleti, Tanzimat Fermanı, Siverek Hükümet Konağı

THE SYMBOL OF ADMINISTRATIVE CENTRALISM FROM THE OTTOMAN TO THE PRESENT: SİVEREK GOVERNMENT HOUSE

Abstract

The Ottoman Empire entered the "Westernization/Innovation" period from the beginning of the 18th century, and saw the important results of this innovation in the 19th century. With the Tanzimat Edict, a new management approach and new administrative units emerged in the Ottoman Empire. After the emergence of the new administrative units, major changes were made in the public institutions and as a result, different architectural structures that showed the new management style of the state in the fields of administration, transportation, education, health, trade and similar areas were formed. In order to ensure its authority, the Ottoman Empire started to build government mansions in all Ottoman provinces, sanjaks and towns, especially in Istanbul, from the second half of the 19th century. One of the places where the government house was built is Siverek. In this study, the construction of the Siverek Government House, its architectural structure and the repairs made in the mansion were tried to be discussed in the light of the Presidency Archive documents.

Keywords: Ottoman Empire, Tanzimat Edict, Siverek Government House

1. Giriş

Osmanlı Devleti, kuruluşundan itibaren taşra yönetiminde hukuku temsilen kadıyı, idareyi temsilen de subaşını tayin etmiş ve bu sayede merkezîyetçi yapının temelini atmıştır (İpşirli, 1999; 221). Bu merkezîyetçi yapı, II. Mehmet döneminde mükemmel şekline ulaşmış olsa da XVII. yüzyıla gelindiğinde sarsıntı geçirmiş, bölgesel unsurlar etkin olmaya başlamıştır. Bu bozulmanın önüne geçilebilmesi için *Tanzimat Fermanı* ilan edilmiştir. Tanzimat Fermanı'nın amacı, Osmanlı devlet idaresini o asrın idari esaslarına dayandırmak, yani devlet gücünün tek merkezden en müessir (etkili) biçimde kullanılmasını sağlamaktır (Ortaylı, 1999; 306). Bu amaç doğrultusunda Osmanlı Devleti'nde merkezîcilik eğilimi ortaya çıkmış ve bunun sonucunda Osmanlı taşra yönetimi de etkilenmiştir (Boztepe, 2013;7).

Tanzimat Fermanı'nın taşrada uygulanmasıyla eyaletlerdeki valiler, merkezin birer aylıklı memuru haline dönüştürülerek, yetkileri sınırlandırılmış ve valilerin merkezi otoriteye bağlılıkları arttırılmıştır (Ortaylı, 2012; 500-502). Bu çerçevede Osmanlı Devleti merkezîyetçi anlayışını daha çok güçlendirmek için 1864 yılında *Vilayet Nizamnamesi* ilan edilmiş ve bu nizamname ile eyalet ismi vilayet olarak değiştirilmiştir. Yine vilayetler sancaklara, sancaklar kazalara, kazalarda köylere bölünmüş ve vilayetlerin idaresi valilere, sancakların idaresi kaymakamlara, kazaların idaresi müdürlere, köylerin idaresi muhtarlara bırakılmıştır. Her bir idare biriminde ise idare meclisleri oluşturulmuştur (Torun, 2012; 93).

1864 *Vilayet Nizamnamesi* 'nde öngörülen "vilayet (vali) – sancak (kaymakam) – kaza (müdür) – köy (muhtar)" idari yapı 22 Ocak 1871 yılında yürürlüğe giren *İdare-i Umumiye-i*

Vilayet Nizamnamesi ile değişikliğe uğramıştır. Bu değişiklikte kaza ve köy arasına yeni bir idari birim (nahiye) eklenmiştir. Yeni yapı “vilayet (vali) – sancak (mutasarrıf) – kaza (kaymakam) – *nahiye* (müdür) – köy (muhtar)” şeklinde teşekkül etmiştir. Böylelikle idari yapının başında bulunanlar da değişmiştir (Boztepe, 2013;94).

Osmanlı Devleti’nde İstanbul’dan gönderilen yöneticilerin hem barınma hem de idari işlerinin yürütmesi için müstakil bir bina yapılmamış, onun yerine vilayet, sancak veya kazalardaki mevcut binalardan uygun olanı mezkûr iş için kiralanma yoluna gidilmiştir. Ancak Tanzimat’la birlikte ilk defa, kira ile oturdukları konaklarının ve memurların kendi şahsi mülklerinin dışında, İstanbul’da ve diğer Osmanlı vilayet, sancak ve kazalarında hükümet konakları yapılmaya başlanılmış ve özellikle Sultan II. Abdülhamid döneminde hükümet konaklarının sayısı hızla artmıştır (Aslanoğlu & İdil vd. 1984; 3-4).

Osmanlı’nın neredeyse tüm vilayet, sancak ve kazalarında bulunan hükümet konaklarında idari, mali, bayındırlık, eğitim, tarım ve ticarete ait işlerinin görüşülmesi için idare meclisi¹ oluşturulmuştur. İdare meclislerinde; idari davalar, kaza gelir-giderleri, mirî malların yönetimi ve korunması; yerel sağlığa ait tedbirler, yolların yapım ve bakımı vb. gibi konular ele alınmıştır (Ortaylı, 2000; 80-82).

Tanzimat’ın ilanından itibaren Osmanlı Devleti’nin çoğunlukla her idari biriminde hükümet konakları yapıldığı gibi Siverek’te de hükümet konağı yapılmıştır. Bu çalışmada Siverek’in idari yapısına değindikten sonra Siverek Hükümet Konağı’nın plan ve yapımı, binanın malzemeleri ve geçirdiği tamirler Cumhurbaşkanlığı Arşiv belgeleri ışığında ele alınacaktır.

2. Siverek’in İdari Yapısı

Siverek, el-Cezire diye adlandırılan Fırat ve Dicle nehirleri arasında kalan bölgenin kuzeyinde, yani yukarı el-Cezire kısmında yer almaktadır (Akman, 2021;17-24). Tarihi milattan önceye dayanan Siverek’te farklı devletler/kavimler hüküm sürmüşlerdir. Buna göre, sırasıyla, Siverek, Sümerler, Akadlar, Babiller, Hititleri Asurlular, Bizanslılar, Mervaniler, Selçuklular, Eyyübler, Artuklular, Moğollar, Karakoyunlular, Akkoyunlular ve Safevilerin hâkimiyetine girmiştir (Özgültekin & Akman, vd. 1997; 54-55). Osmanlı Devleti, doğuda bulunan Safeviler’e karşı harekete geçmiş ve 1517 yılında Safevileri bozguna uğratmıştır. Bunun sonucunda Diyarbakir ve bölgesi Osmanlı’nın hâkimiyetine girmiştir. Diyarbakir ve

¹ Kaza idare meclisi kaymakamın başkanlığında; mal müdürü, tahrîrât kâtibi, naib, müftü ve ikisi müslim ve diğer ikisi de gayr-i müslim olmak üzere dört seçilmiş üyelerden oluşmaktaydı.

çevresi Safevilerden temizlendikten sonra bütün bölge birleştirilerek merkezi Amid olmak üzere Diyarbekir eyaleti oluşturulmuştur (Akman, 2021;17-24).

Osmanlı hâkimiyetine girdikten sonra Siverek, Doğu ve Güneydoğu Anadolu'daki "Ekrad", "Yurtluk-Ocaklık" veya "hükümet sancakları" statüsünden farklı olarak (Ekinci, 1999;108) Klasik Osmanlı Sancakları² statüsünde yer almıştır (Ekinci, 1999;108). Siverek, 1517'de Diyarbekir Eyaleti'nin oluşturulması ile birlikte bu eyalete bağlı sancak statüsünü 1807 tarihine kadar sürdürmüştür. Bu tarihte yine Diyarbekir Eyaleti'ne bağlı olmakla birlikte Maden-i Hümayun Emaneti dâhilinde ayrı bir statüye alınmıştır (Özgültekin & Akman, vd. 1997; 90).

1845 yılında Harput Eyaleti oluşturularak Maden-i Hümayun Emaneti (Kazaları) Harput'a bağlanmış ve Siverek de buraya müdürlükle yönetilen bir kaza statüsüne getirilmiştir. (Akman, 2021; 28). Bir müddet Harput'a bağlı olan Siverek, 1864 Vilayet Nizamnamesi'nin ilanından önce Diyarbekir Sancağı'na bağlı bir kaza olmuştur. XIX. yüzyıldan sonlarına doğru Ergani Madeni Sancağı'na dâhil edilen Siverek, 1890 yılında Diyarbekir Sancağı'na bağlanmıştır.

XVI. yüzyıldan XIX. yüzyıla kadar Diyarbekir eyaletine bağlı olan bir sancak durumunda olan Siverek, XIX. yüzyıldan itibaren Osmanlı idari teşkilatında meydana gelen bazı sancakların birleştirilmesi ve bazılarının sancak statüsünden çıkarılıp kaza statüsüne dönüştürülmesi ile ilgili değişimler sonucunda sancak olma özelliğini kaybederek Diyarbekir Vilayeti'ne bağlı Diyarbekir Sancağı'nın bir kazası durumuna gelmiştir (Kankal, 2001; 40).

3. Siverek Hükümet Konağı

Osmanlı Devleti'nde Tanzimat'ın ilanıyla ülke yönetiminde önemli değişiklikler yapılarak yeni idari birimler oluşturulmuştur. Bu idari birimlerin yönetimleri hazırlanan

² Osmanlı Devleti'nde her bölgenin coğrafi özelliklerine göre farklı idari teşkilatlanmaya gidilmiştir. Bu farklılıklardan ötürü bazı sancaklar, değişik statülere bağlanmıştır. Farklı statülerin belirlenmesinde bölgenin fiziki yapısı, aşiretlerin nüfusu ve dağılımı, Osmanlı öncesi idari, siyasi ve sosyal durumu önemli rol oynamıştır. Bu dönemde Güneydoğu Anadolu bölgesi, yaylak ve kışlakların çokluğu sebebiyle, göçebe aşiretler için oldukça verimliydi. Bu yüzden bölgenin birçok yöresinde kalabalık aşiretler bulunmakta ve bu aşiretler hâlâ göçebe hayatı yaşamaktaydılar. Bu kalabalık aşiretler arasında sağlam bir dayanışma ve hiyerarşi bulunduğundan Doğu ve Güneydoğu Anadolu'da feodal bir yapı hâkimdi. Bu bölge Osmanlı idaresine geçtiği zaman da birçok yerde aşiret otoritesine dayanan feodal hâkimler uzun yıllar merkezi otoriteden uzak, bir nevi muhtariyet içerisinde siyasi varlıklarını devam ettirmişlerdir. Osmanlılardan önce yöreye hâkim olan devletler de bu bölgenin özelliklerinden dolayı tam bir otorite kuramamışlardı. Bölge hâkimleri, Doğu ve Güneydoğu Anadolu'yu ele geçiren büyük siyasi güçlerin tabiiyetini kabul ederek yüzlerce yıldır varlıklarını devam ettirmişlerdir. Osmanlı Devleti bu hususları göz önünde bulundurarak devletin diğer yerlerine nazaran Doğu ve Güneydoğu Anadolu'da farklı bir teşkilat uygulamasına gitmiştir. Buna göre yapılan düzenleme ile Doğu ve Güneydoğu Anadolu'da üç tip sancak ortaya çıkmıştır. Bunlar, Klasik Osmanlı sancakları, Yurtluk-Ocaklıklar ve Hükümet Sancaklarıdır. (Özgültekin & Akman vd. 2003; 89-90).

nizamnamelerle vali, kaymakam ve müdürlere bırakılmıştır (Çadırcı, 1989; 237-240). İdari alandaki düzenlemelerin neticesinde Siverek'in idaresi için de zamanla kaymakam veya müdür tayin edilmiştir (DVS, 1999; 149).

Siverek Kazası, 1863 yılında idari olarak kaymakamlıktan müdürlüğe tahvil edilmişti. Ancak Siverek'in eksek ahalisi aşiret ve kabilelerden oluşması ve konum olarak önemli bir yerde bulunması nedeniyle *padişah iradesiyle* Siverek Kazası, 1864 yılında tekrar kaymakamlığa tahvil edilmiş ve kaymakamlık görevine *Istabl-i Âmire*³ *Müdürlüğü'nden* Halil Efendi tayin edilmiştir. Halil Efendi, görev yeri olan Siverek'e gelmiş ancak kazada kaymakamlığa ait bina bulunmamıştır. Bu yüzden Siverek'ten müteveffa Ömer Beyzade Hacı Halid Bey'in biraderleri İbrahim ve İslam Beyler ile zevcesi Aliye Hanım'a ait olup üst (fevkani) ve alt (tahtani) olmak üzere on dört oda, iki sofa, yedi ahır, üç abdesthane ve havlusu olan konak, kaymakam idari binası olarak aylık 200 kuruşa kiralanmıştır. Ancak konağın sahibi Hacı Halid, bir müddet Diyarbakir'de bulunmasının ardından ailesiyle birlikte Siverek'e gelmiş ve mezkûr konakta ikamet etmeye başlamıştır. Bunun üzerine kaymakam için Siverek'te uygun bir konak arayışına gidilmiş olsa da bulunamamıştır. Siverek'in kaymakam ile idare edilmesine sevinen halk ve idare meclisi azaları, memnuniyetlerini göstermek için (*hizmet-i müftechire*) müteveffa Ömer Beyzade Hacı Halid'in konağını satın alma teşebbüsünde bulunmuşlardır. Müteveffa Ömer Beyzade Hacı Halid'in konağı, gerekli girişimlerin neticesinde, 42.500 kuruşa satın alınmasına ve bu paranın da Siverek eşrafi tarafından iane (yardım) olarak ahaliden toplanılmasına dair izin mazbatası hazırlanmıştır. Bu mazbata, başta meclis azaları olmak üzere, şehrin ileri gelen idarecileri, naib, müftü, imamlar, tüccarlar, muhtarlar ve Hristiyan ahali tarafından imzalanmış ve 9 Ağustos 1864 (5 Rebiyülevvel 1281) tarihinde kaymakam tarafından Diyarbakir Valisi aracılığıyla sadarete gönderilmiştir. Siverek İdari Meclisi'nin mazbatasını sadarete görüşülmüş ve Siverek kaymakamlığı için mezkûr konağın satın alınmasına 26 Kasım 1864 (26 Cemaziyelahir 1281) tarihli padişah iradesiyle izin verilmiştir. Böylece kaymakamın idari olarak müstakill bir binası olacak ve daha önce verilen aylık 200 kuruş konak kira masrafından da kurtulmuş olunacaktır (BOA. MVL, 690/52; İ..MVL, 521/23449).

Müteveffa Ömer Beyzade Hacı Halid'in konağı satın alınıp hükümet konağı olarak yaklaşık yirmi beş yıl kullanılmasının ardından konağın tamir edilmesine ihtiyaç duyulmuştur. Çünkü hükümet konağı zamanla yıpranarak harap bir duruma gelmiş ve bu yüzden de bina

³ Osmanlı Devleti'nde padişaha ve saray mensuplarına ait atların barındığı Has Ahur'un resmî adıdır. (Özcan, 1999; 204.).

tehlike oluşturmaya başlamıştır. Binanın bu kötü durumdan kurtulması için Siverek Kazası Meclisi, 4500 kuruş tamir keşif defteri hazırlamış ve bu yazıyı 23 Temmuz 1889 (25 Zilkade 1306) tarihinde Diyarbakir Vilayet İdaresi'ne göndermiştir. Diyarbakir Vilayet İdaresi de mezkûr masraf bedelinin karşılanması için 5 Ağustos 1889 (8 Zilhicce 1306) tarihinde Dâhiliye Nezareti'ne göndermiştir (BOA DH. MKT. 1655/3). Bunun üzerine Dâhiliye Nezareti, öncelikle Siverek Hükümet Konağı'nın tamiri için hazırlanmış olan keşif/ihale defteri ile bina planının gönderilmesi gerektiğine ve tamir için lazım olan paranın icabına da daha sonra bakılacağına dair 16 Eylül 1889 (20/M/1307) tarihli yazıyı Diyarbakir Vilayet İdaresi'ne göndermiştir (BOA, DH. MKT., 1657/68).

Siverek Hükümet Konağı, gerekli teşebbüsler sayesinde tamir edilmiş ise de zamanla ihtiyacı karşılayacak durumdan çıkmıştır. Bu yüzden on iki yıl sonra 1901 yılında kötü durumda olan hükümet konağı, tamamen yıktırılarak Cudi Paşa ve Fettahlıların konağının güneyinde, Cudi Paşa Hanı ile Osman Paşa Hanlarının doğu çaprazına yeni hükümet konağının⁴ yapımına Siverek halkının yardımıyla başlanılmıştır (Akman, 2021;158). Hükümet memurlarının ikameti için de belediye evi kiralanmış (BOA, DH.MKT., 686/12; DH.MKT. 1036/71 DH. MKT. 1094/42) ve bu evin 2,5 aylık kirası olan 2500 kuruş da R.1319 senesi inşaat tertibatından ödenmiştir (BOA, ŞD, 2755/64; BEO, 2876/215636).

Siverek halkının yardımıyla yeniden yapımına başlanılan hükümet konağı için Diyarbakir Başmühendisi tarafından keşif defteri hazırlanmıştır. Bu keşif defterine göre Maraş'ın Çamurlu Cam Mahallesi'nden ve Diyarbakir'in Dağ Konağı'ndan dört bin adet kereste/tahta⁵ (64.000 m³) getirilmesine karar verilmiş ve bu mezkûr malzemelerin de vergiden muaf tutulması için üst kurumlara müracaatta bulunulmuştur (BOA, ŞD, 538/21). Siverek Hükümet Konağı için gerekli döşeme kereste/tahtaların vergiden muaf durumu Şurâ-yı Devlet'te görüşülmüştür. Şurâ-yı Devlet, mezkûr malzemelerin vergiden muaf tutulması suiistimale sebep olacağından vergiden muaf tutulmaması gerektiğini belirtmiş olsa da tahta/kerestelerin vergiden muaf tutulmasına karar vermiş ve bu karar, 17 Ağustos 1906 (Receb 1325) Orman, Maden ve Ziraat Nezareti'ne gönderilmiştir. Şurâ-yı Devlet'te alınan kararın uygulanabilmesi için de 26 Ağustos 1906 (17 Receb 1325) padişah iradesiyle mezkûr nezarete izin verilmiştir (BOA, İ.OM.. 12/27).

⁴ Günümüzde hâlâ kullanılmaya devam eden kaymakamlık binasıdır.

⁵ Başka bir belgede ise on beş bin olarak geçmektedir (BOA, BEO 3025/226825).

Yapımına devam edilen Siverek Hükümet Konağı'nın eksiklerinin tamamlanabilmesi için on bin kuruşa gerek duyulmuş ve bu paranın hazinece karşılanmasını Diyarbekir Vilayet İdaresi, 14 Ramazan 1325 (21 Ekim 1907) tarihli yazı ile Maliye Nezareti'nden talep etmiştir (BOA, DH. MKT.1223/41).

Hayırsever (*hamiyet-mendâne*) halkın yardımlarıyla yapımı tamamlanan Siverek Hükümet Konağı'nın resmi açılışı Sultan II. Abdülhamid'in tahta çıkışının sene-i devriyesine denk getirilerek (BOA, DH. MKT.2632/47). 1907⁶ yılında yapılmış ve hükümet konağının iki adet fotoğrafı 15 Eylül 1908 (18 Şaban 1326) tarihinde Diyarbekir Vilayet İdaresi tarafından Sadaret'e gönderilmiştir (BOA, DH. MKT.2632/47). Siverek Hükümet Konağı'nın yapımında gayret gösterenler Diyarbekir Vilayeti İdaresi tarafından takdir edilmiştir.⁷

Siverek Hükümet Konağı'nın hizmete girmesinden bir müddet sonra tamir ihtiyacı ortaya çıkmış ve bunun için bir takım tedbirler alınarak gerekli adımlar zamanla atılmaya çalışılmıştır. Buna göre mezkûr konağın damlarına kış zamanlarında bakması için Loğkeş Süleyman ve Ahmed, aylık 150 kuruş maaşla 1912 yılında tayin edilmiştir (BOA, ML. EEM. 1114/10). 1914 yılında hükümet konağı kaymakam odasının tavanının çökme durumundan dolayı tavan 775 kuruşa tamir edilmiştir (BOA, DH. MB. HPS. 18/60; ML. EEM. 1083/2). 1919 yılına gelindiğinde inşaat mevsimi geçmeden hükümet konağının cam, çerçeve vesairenin tamiri için Diyarbekir Vali Vekili tarafından gerekli adımlar atılmaya çalışılmış ve bunun için Maliye Nezareti'ne izin yazısı gönderilmiştir (BOA, ML. EEM. 1309/33). 1920 yılında ise *heyet-i fenniye*, hükümet konağının tamiri için 14068 kuruş masraf defteri hazırlamıştır (BOA, ML. EEM. 1323/36).

Siverek'te yeniden inşa edilip 1907 yılında açılışı yapılan hükümet konağı, Siverek'in 1923 yılında vilayet olması üzerine valilik binası olarak kullanılmaya başlamıştır. 1926 yılında çıkarılan Teşkilatı Mülkiye Kanunu ile Siverek, ilçe haline getirilmiş ve tarihi bina 1962 yılına kadar ilçe hükümet konağı olarak kullanılmıştır. 1962 yılında yeni bir hükümet konağı yapılmasıyla, eski hükümet konağından yeni hükümet konağına taşınılmış ve eski hükümet konağı da devlet tarafından koruma altına alınmıştır. 1980 yılında çıkan yangında zarar gören tarihi hükümet konağı, Kültür Bakanlığı Anıtlar Yüksek kurulu tarafından alınan kararla, Kültür Merkezleri Dairesi Başkanlığı'na restorasyona tabi tutulmuştur. Restorasyonu tamamlanan bina, ilk önce kültür merkezi daha sonra ise kütüphane (1999) olarak kullanılmıştır. 1999-2015

⁶ Konağın giriş cephesi alınlığında Sultan II. Abdülhamid'in tuğrasının yer aldığı kitabede H.1325/M.1907 bitiş tarihi yer almaktadır.

⁷ (BOA, DH. MKT. 2632/67).

yılları arasında kütüphane olarak kullanılan tarihi bina, Siverek Kaymakamlığı tarafından yeniden restore edilmiştir. 2015 yılından itibaren ise kaymakamlık binası olarak hizmet vermeye başlamış⁸ ve günümüzde de Siverek Kaymakamlığı tarafından kullanılmaktadır.

Siverek Hükümet Konağı, Siverek'in Camikebir Mahallesi Atatürk Bulvarı No:101 adresinde bulunmaktadır.⁹

Siverek Hükümet Konağı, doğu-batı doğrultusunda düz bir arazi üzerine kare planlı ve iki katlı olarak inşa edilmiştir. Binada kuzey ve güneyde olmak üzere iki ayrı giriş kapısı bulunmaktadır. Ancak binaya giriş-çıkışlar aktif olarak güney tarafındaki kapıdan yapılmaktadır. Güney taraftaki giriş, önde altı adet bazalt sütunlara oturan üç gözlü yanlarda birer gözlü kemerli öne taşkın bir biçimdedir. Zemin katta ortada büyük bir salon ve bu salonun güneyinde yani bina giriş tarafında sağ ve solda hol bulunmakta ve hollerin yanında simetrik bir şekilde odalar yer almaktadır. Yine zemin katta girişin sağ ve solunda üçer oda bulunmakta ve bu odalara girişler holler vasıtasıyla yapılmaktadır. Zemin katta büyük salonun kuzey kesiminde üst katlara çıkışı sağlayan ahşaptan dört ayak üzerine kurulmuş merdiven yer almaktadır. Birinci katın planı da zemin kat ile aynı ancak zemin katta güney batı tarafında üç oda bulunurken birinci katta ise büyük bir oda yer almaktadır. Yine birinci katta giriş holünün üstüne gelen kısımdaki odalar simetrik ve eş büyüklükte değildir. Binanın güneye bakan giriş holünün sağ ve solunda birer, zemin katta merdivenlerin sağ ve solunda ikişer ve üst katta merdivenin solunda iki tane, sağında ise bir tane olmak üzere konakta toplam dokuz tane üst tarafı kemerli nişler yer almaktadır.

Cephe özellikleri bakımından konağın güneye bakan giriş cephesi dışarıya taşıntı yapan bir biçimdedir. Güney cephesinde alt ve üst katta dikey vurgu simetrik olarak yerleştirilen on adet dikdörtgen ve dışarıya taşıntı yapan kısmın üst tarafında beş adet kemerli pencere yer almaktadır. Konağın batı cephesinde zemin ve üst katlarda simetrik olarak on adet, doğu cephesinde ise zemin ve üst katlarda simetrik olarak on iki adet dikdörtgen, yine üst katta bir adet kemerli pencere bulunmaktadır. Silmeli profiller ile çevrelenen pencereler, dışarıdan dikdörtgen şeklinde iken ve içeriden ise üst tarafı iç bükey kemerli şekildedir. Yapının alt katındaki pencerelerinde demir parmaklıklar yer almaktadır. Yapının dış cephelerinde kapı ve pencerelerin çevreleri ile köşeler düzgün kesilmiş bazalt taşlarla örülmüş moloz bazaltla örülen duvarlar sıva ile gizlenmiştir. Güney cephe alınlığında beyaz kalker taşına yazılmış kare

⁸ <http://www.siverek.gov.tr/siverek-tarihi-kaymakamlık-binasi> (01.04.2022).

⁹ <http://www.siverek.gov.tr/siverek-tarihi-kaymakamlık-binasi> (01.04.2022).

şeklindeki kitabe bulunmaktadır. Kitabenin üzerinde Abdülmecid Han oğlu Abdülhamid Han'ın tuğrası ve bunun altında Osmanlı Devlet armalarında yer alan hilal şeklinde bir yazı ve en aşağıda yine Osmanlı Devlet armasında yer alan kılıç, sancak ve diğer alametler yer almaktadır.

4. Sonuç

Osmanlı Devleti'nde Tanzimat'ın ilanıyla merkezî yönetim anlayışı hâkim olmuş ve bunun neticesinde devletin yeni yönetim tarzını gösteren farklı mimari yapılar olarak “hükümet konakları” inşa edilmiştir. Osmanlı'nın farklı yerlerinde inşa edilen bu hükümet konaklarından biri de Siverek Hükümet Konağı'dır. Padişah iradesiyle Siverek'in kaymakam ile idaresine izin verilmiştir. Bu karara çok sevinen Siverek halkı, hemen harekete geçerek Siverek'te uygun bir konağı kaymakamın ikameti için kiralamıştır. Bir müddet sonra Siverek halkı, büyük gayret ve fedakârlık göstererek mezkûr konağı satın almış ve böylece hükümet konağının kira ücreti olan aylık iki yüz kuruştan da kurtulmuştur. Siverek Hükümet Konağı, yaklaşık yirmi beş yıl kullanıldıktan sonra yıkılarak yine Siverek halkının gayret ve yardımlarıyla yeniden yapılmış ve konağın açılışı, Sultan II. Abdülhamid'in tahta çıkış tarihine denk getirilerek 1907 yılında yapılmıştır. Osmanlı Devleti'nde merkezi yönetimin güçlendirilmesine paralel olarak Siverek'te inşa edilen hükümet konağı, değişen taşra yönetimi ve bu değişime bağlı olarak oluşturulan idari yapılardandır. Siverek Hükümet Konağı, plan ve büyüklük olarak ihtiyaca göre inşa edilmiş ve böylece Osmanlı Devleti'nde ortaya çıkan yeni bir bina türünün örneklerinden biri olmuştur.

Araştırmanın etik yönü

Yapılan bu çalışmada “Yükseköğretim Kurumları Bilimsel Araştırma ve Yayın Etiği Yönergesi” kapsamında uyulması belirtilen tüm kurallara uyulmuştur. Yönergenin ikinci bölümü olan “Bilimsel Araştırma ve Yayın Etiğine Aykırı Eylemler” başlığı altında belirtilen eylemlerden hiçbiri gerçekleştirilmemiştir.

Bu araştırmanın etik kurul izni gerektirmeyen araştırmalardan olduğunu beyan ederim.

Çıkar çatışması beyanı

Bu çalışmada, sonuçları veya yorumları etkileyebilecek herhangi bir maddi veya diğer asli çıkar çatışması olmadığını beyan ederim.

Yazar katkı oranı

Çalışma yazarlar tarafından ortak katkı ile üretilmiştir.

Kaynakça**Devlet Arşivleri Başkanlığı Osmanlı Arşivi (BOA)**

- BOA, Meclis-i Vala (MVL), 690/52, 16 Kasım 1864 (16/C/1281);
 BOA, İrade Meclis-i Vala (İ..MVL), 521/23449, 26 Kasım 1864 (26/C/1281).
 BOA, Dâhiliye Mektubi Kalemi (DH. MKT.) 1655/3, 8 Eylül 1889 (12/M/1307).
 BOA, DH. MKT. 1657/68, 16 Eylül 1889 (20/M/1307).
 BOA, DH. MKT. 686/12, 14 Nisan 1903 (16/M/1321).
 BOA, DH. MKT. 1036/71 31 Aralık 1905 (04/Za/1323).
 BOA, DH. MKT. 1094/42, 27 Haziran 1906, (05/Ca/1324)
 BOA, DH. MKT.1223/41, 7 Ocak 1908 (03/Z/1325).
 BOA, DH. MKT.2632/47, 17 Ekim 1908 (21/N/1326).
 BOA, DH. MKT. 2632/67, 17 Ekim 1908 (21/N/1326).
 BOA, Şura-yı Devlet (ŞD), 2755/64, 17 Temmuz 1906 (25/Ca/1324).
 BOA, ŞD, 538/21,17 Ağustos 1907 (08/B/1325).
 BOA, Bab-ı Ali Evrak Odası (BEO), 2876/215636, 21 Temmuz 1906, (29/Ca/1324)
 BOA, BEO 3025/226825 1 Nisan 1907 (17/M/1325).
 BOA, İrade Orman ve Maadin (İ..OM.), 12/27, 26 Ağustos 1907 (17/B/1325).
 BOA, Maliye Nezareti Emlak-i Emiriyye Müdüriyeti (ML. EEM.) 1114/10, 27 Ekim 1914
 (7/Z/1332).
 BOA, ML. EEM. 1309/33, 19 Eylül 1919, (23/Z/1337).
 BOA, ML. EEM. 1323/36, 31 Mart 1920 (11/B/1338).
 BOA, ML. EEM. 1083/2, 19 Mayıs 1914 (23/C/1332).
 BOA, Hapishaneler Müdüriyeti (DH. MB. HPS.), 18/60, 3 Mayıs 1914 (7/C/1332).

Kitap ve Makale

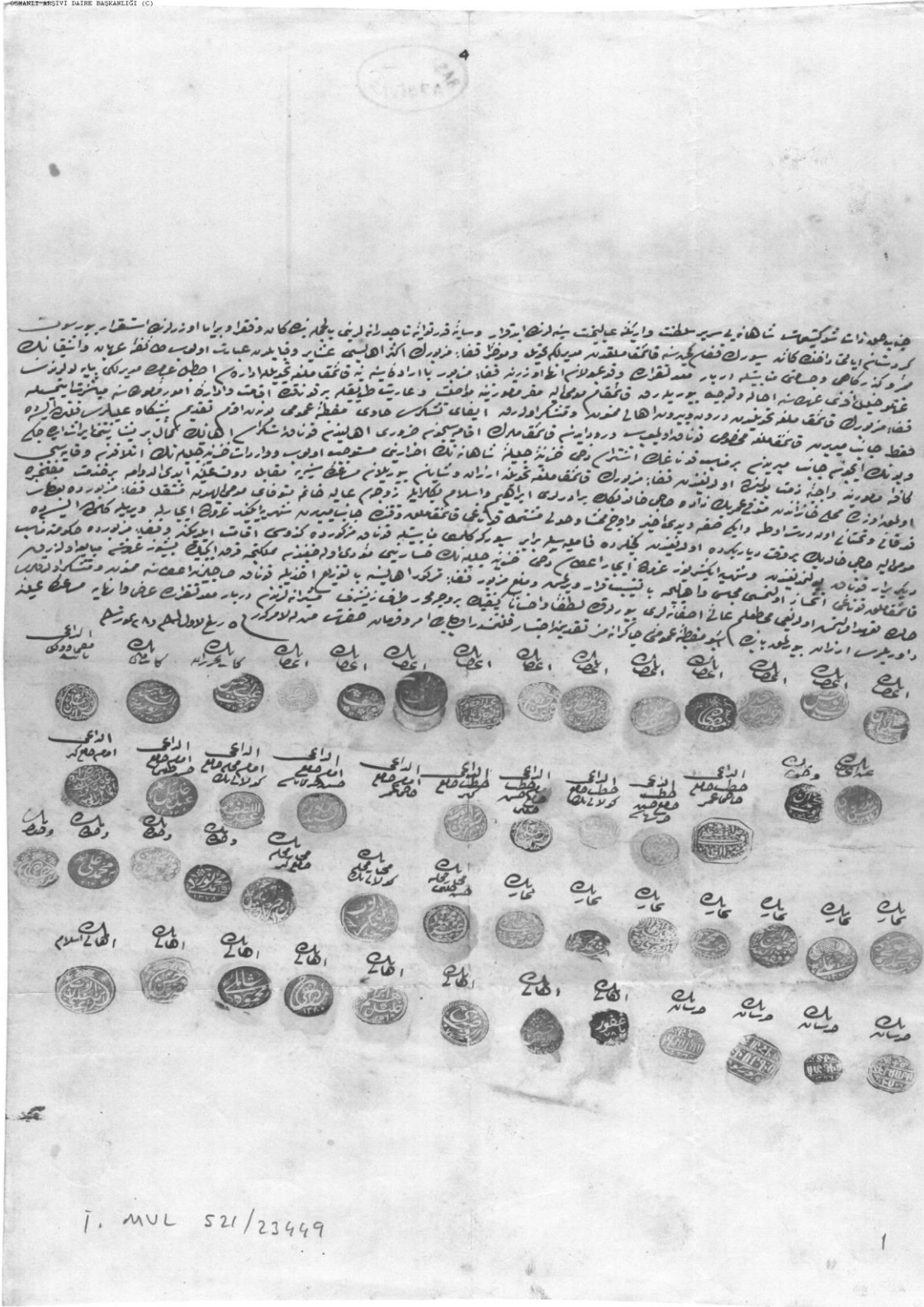
- Akman, E.(2021). *Siverek (şehir, mekân ve insan)*. Konya: Çizgi Yayınevi.
 Aslanoğlu, İ., Baran İ. vd. (1984). Osmanlıdan bugüne hükûmet konakları, Söyleşi, *Mimarlık Dergisi*, Yıl:22, Sayı:5, Ankara 3-15.
 Boztepe, M. (2013). Osmanlı Devleti'nin taşra yönetimini şekillendiren “merkeziyetçilik” yaklaşımı ve günümüze etkileri, *Dumlupınar Üniversitesi Sosyal Bilimler Dergisi*, Sayı 36, 1-14.
 Çadırcı, M. (1989). *Türkiye'de kaza yönetimi (1840-1876)*, *Belleten* (53), 237-258.
 Ahmet Z. İ.(1999). *Diyarbakır vilayet salnameleri (1286-1323 / 1869-1905)*, Diyarbakır Büyükşehir Belediyesi.
 Ekinci, İ. (1999). Siverek sancağının sosyal ve iktisadi durumu (1518-1523). *SDÜ, Fen-Edebiyat Fakültesi Sosyal Bilimler Dergisi*, Osmanlı Devleti'nin Kuruluşunun 700. Yılı Özel Sayısı, Sayı: 4, Isparta, 106-143.

- İpşirli, M. (1999). Osmanlı devlet teşkilatı. C.1, E. İhsanoğlu (Editör), *Osmanlı Devleti Tarihi* İstanbul.
- Kankal, A. (2001). XIX. yüzyılın sonlarında Siverek'te sosyal ve iktisadi hayat. *Tarihte Siverek Sempozyum Bildirileri*, Siverek.
- Ortaylı, İ. (1999). Tanzimat devri ve sonrası idari teşkilat. *Osmanlı Devleti Tarihi* C.1, Ed. Ekmeleddin İhsanoğlu, İstanbul.
- Ortaylı, İ. (2000). *Tanzimat devrinde Osmanlı mahalli idareleri(1840-1880)*. Türk Tarih Kurumu Yayınları, Ankara.
- Ortaylı, İ. (2012). *Türkiye teşkilat ve idare tarihi*, Cedit Neşriyat 4.Baskı, Ankara.
- Özcan, A. (1999). *Istabl. DİA*, C.19, İstanbul, 203-206.
- Özgültekin, R., Ekrem A. vd. (2003). *Tarihi ve Kültürüyle Siverek*, Siverek Kaymakamlığı Yayınları, Haziran.
- Özgültekin, R., Ekrem A., Hüseyin D. (1997). *Dünden Bugüne Siverek*, Şanlıurfa: Marifet Matbaacılık.
- Torun, F. S. (2012). Osmanlı Taşra İdaresinin Yeniden Yapılanma Süreci, *Karadeniz Araştırmaları* Kış, Sayı 32, 81-97.

<http://www.siverek.gov.tr/siverek-tarihi-kaymakamlik-binasi> (01.04.2022).

Ekler

Ek-1: Siverek'in idari birim olarak müdürlükten kazaya çevrilmesiyle Siverek'te hükümet konağı olarak kullanılması için halk tarafından satın alınan binaya dair belge



İ.MVL.00521

EK-3: Siverek'in idari birim olarak müdürlükten kazaya çevrilmesiyle Siverek'te hükümet konağı olarak kullanılmak üzere halk tarafından satın alınan binaya dair belgenin transkripti

Cenâb-ı Hak zât-ı şevket-simât-ı şâhaneyi serîr-i saltanat ve erîke-i âlî-baht-ı seniyyelerinde ebed-karâr ve sâye-i kudret-vâye-i tâcdârîlerini bi'l-cümle bendegân ve fukarâ ve berâyâ üzerlerinde istikrâr buyursun.

Kürdistan Eyâleti dâhilinde kâin Siverek Kazası geçen sene kâimmakâmlıktan müdürlüğe tahvîl ve muahharen kazâ-i mezbûrun ekser ahâlisi aşâyir ve kabâilden ibâret olup tâife-i urbân ve eşkıyânın memur ve güzergâhı ve cesâmeti münâsebetiyle der-bâr-i ma'delet-karârda vukûbulan inhâ üzerine kazâ-i mezbûr bâ irâde-i seniyye yine kâimmakamlığa tahvîlle idâresi Istabl-i Âmire Müdürlüğü pâyelülerinden İzzetlü Halil Efendi uhdesine ihâle ve tevcih buyurularak kaimmakâm-ı mûmâileyh makarr-ı memûriyetine muvâsalat ve âriyet tarikiyle bir konakta ikâmet ve idâre-i umûr-i memûresine mübâşeret etmesiyle kazâ-i mezbûrun kâimmakamlığa tahvîlinden derûn ve bîrûn-i ahâli memnûn ve müteşekkir olarak îfâ-yı teşekkürü hâvî mazbata-i umûmî bundan akdem takdîm-i pîşgâh-ı âlîleri kılınmış ise de fakat cânib-i mîrîden kâimmakamlığa mahsûs konak olmayup vürud eden kaimmakamların ikâmesi için zarûri ahâlden konak istikrâsı ahâlinin kemâl-i perişâniyyetini îrâs edeceği ve bunun için cânib-i mîrîden bir münâsib konağın iştirâsı dahi haine-i celile-i şâhanenin izrârını müstevcib olup ve vâridât-ı hazîne-i celilenin itlâfdan vikâyesi kâffe-i memurîne vâcibe-i zimmet yolunda olduğundan kazâ-i mezbûrun kaimmakamlığa tahvîline erzân ve şâyân buyurulan müsâade-i seniyyeye mukâbil devlet-i aliyye-i ebediyyü'd-devâma bir hizmet-i müftechire olmak üzere mahallî hânedândan müteveffâ Ömer Beyzâde Hacı Halid Bey'in biraderleri İbrahim ve İslam beyler ile zevcesi Âliye Hanıma müteveffâ-yı mûmâileyhden müntakil kazâ-i mezbûrda bulunan fevkâni ve tahtâni on dört oda ve iki sofa ve yedi ahır ve üç memşâ ve havlı müştamil konağı kaimmakamlık vaktinde cânib-i mîrîden şehriye iki yüz guruş îcarla verile gelmiş ise de mûmâileyh Hacı Halid'in bir vakit Diyarbekirde olduğundan geçenlerde familyesiyle berâber Siverek'e gelmek münâsebetiyle konak-ı mezkûrde kendisi ikâmet eylediğine ve kazâ-i mezbûrda hükûmete münâsib diğer yarar konak bulunmadığından ve şehriye ikişer yüz guruş îcar i'tâsı dahi Hazine-i Celîlenin hasârını müeddâ olacağından memleketce kırk iki bin beş yüz guruşa mübâyaa olunarak kaimmakamlık konağı ittihâz olunması meclis ve ahâlice bi't-tensib karar verilmiş ve meblağ-ı mezbûr kazâ-i mezkûr ahâlisine bâ- tevzî' ahziyle konak sahiplerine itâsına memnûn ve müteşekkir oldukları halde taahhüd olunmuş olduğu muhât-ı ilm-i âlî-i âsafâneleri buyuruldukda lütfen ve ihsânen keyfiyyetin ber-vech-i muharrer taraf-ı zî şeref-i müşîrânelerinden der-bâr madelet-karâra arz ve inhâya müsâade-i aliyye-i dâverîleri erzân buyurulmak bâbında işbu mazbata-i umûmî-i çâkerânemiz takdîmine ictisâr kılınmıştır. Ol bâbda emr ü fermân hazret-i men lehü'l-emrindir.

Fî 5 Rebiülevvel [12]81 VE Fî 28 Temmuz [12]80 /9 Ağustos 1864

Ed-dâ'î Müfti ve Vekîl-i nâib

Ed-dâ'î Hatîb-i Cami-i Hacı Ömer

Ed-dâ'î Hatîb-i Cami-i Hasan Çelebi

Ed-dâ'î Hatîb-i Cami-i Gülalibey

Ed-dâ'î İmâm-ı Mahalle-i Cami-i Gülalibey

Ed-dâ'î İmâm-ı Câmî-i Kebîr

Bende Muhtâr-ı Mahalle-i Gülalibey

Bende Muhtâr-ı Mahalle-i Câmî-i Kebîr

EK-3: Yeniden İnşa Edilecek Siverek Hükümet Konağı İçin Diyarbakir ve Maraş'tan
Getirtilecek Kerestenin Miktarını Gösteren Belge

T.C. BAŞBAKANLIK OSMANLI ARŞİVİ DAİRE BAŞKANLIĞI (BOA) ©

مجدداً انشا ابدیہک سویک جلدیہ قواعہ مقفیہ کائنات اعداد و محضیہ سیرا عبد و کرد .

نوع و جنس اجناس	عدد	طول	عرضه	قلمه	ملعب	ملاحظات
	نزد	نزد	نزد	نزد	نزد	
رسم المنة كبريه	٤٥٠	٤٠		قطري	٤٧,٥٠٠	ديار بكر طابع قواعده
رسم المنة كبريه	٤٥٠	٤٠		١٦	١٦,٤٥٠	" "
رسم قلمه	١٠٠٠	١,٨٨	١,٤٤	١٠٤	١١,٦٥٦	مركز جاملوي جيم مكنيت
طوله قابله قواعده	٤٠٠٠	١,٨٨	١,٤٤	١٠٤	٨,٦٤٠	" "
					٦٤-٤٦	

طرافه عجزه بد زيب و تنظيم الميزان ١٤٤٤
سره حسن ديار بكر

OSMANLI ARŞİVİ

ŞD

538	21	1
-----	----	---

ŞD.00538.00021.001

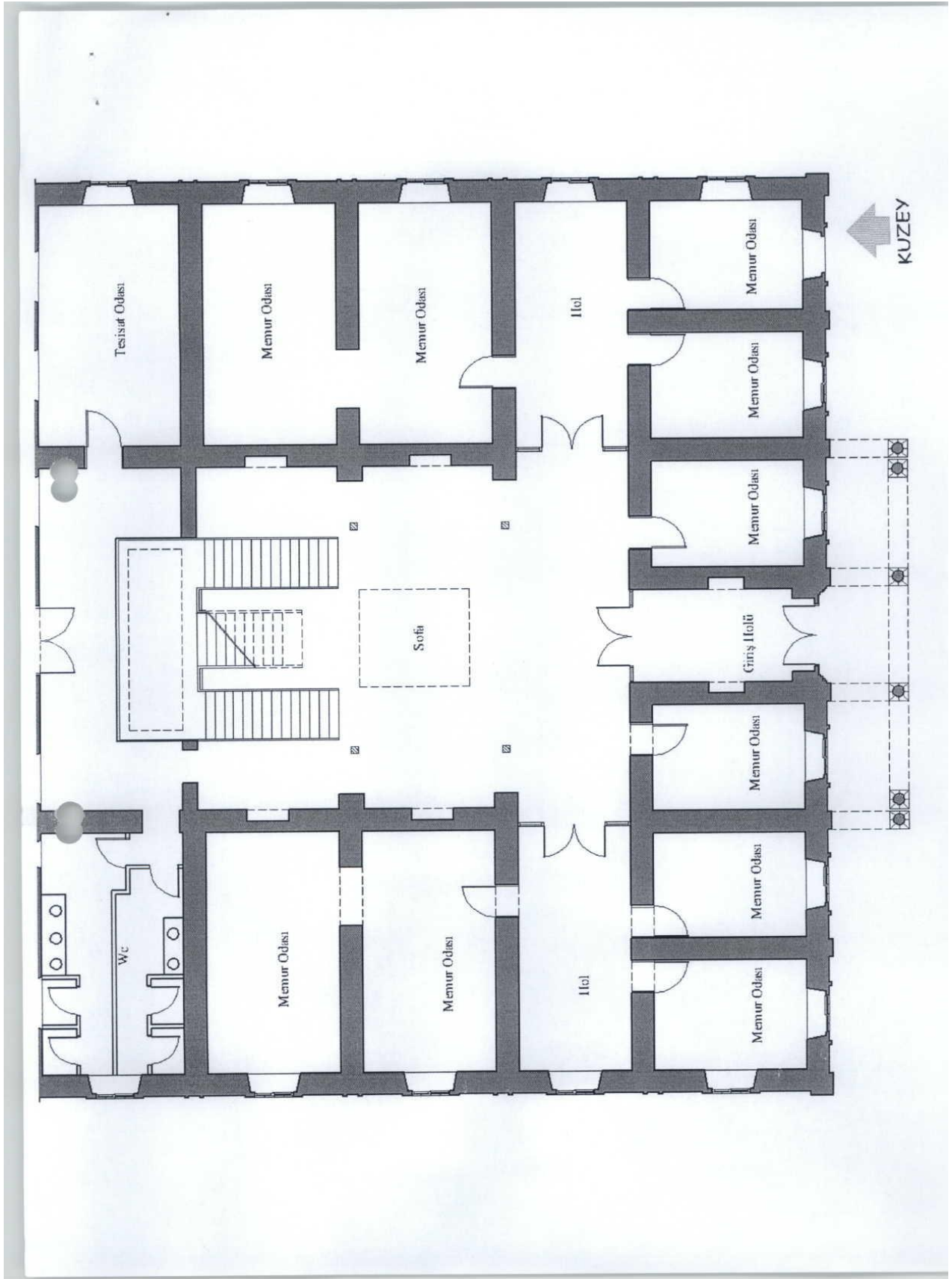
EK-4: Yeniden İnşa Edilecek Siverek Hükümet Konağı İçin Diyarbakir ve Maraş'tan Getirilecek Kerestenin Miktarını Gösteren Belgenin Transkripti

Müceddeden inşa edilecek Siverek hükümet konağına müktazi kerestenin ebad ve hacimini mübeyyin cetveldir.

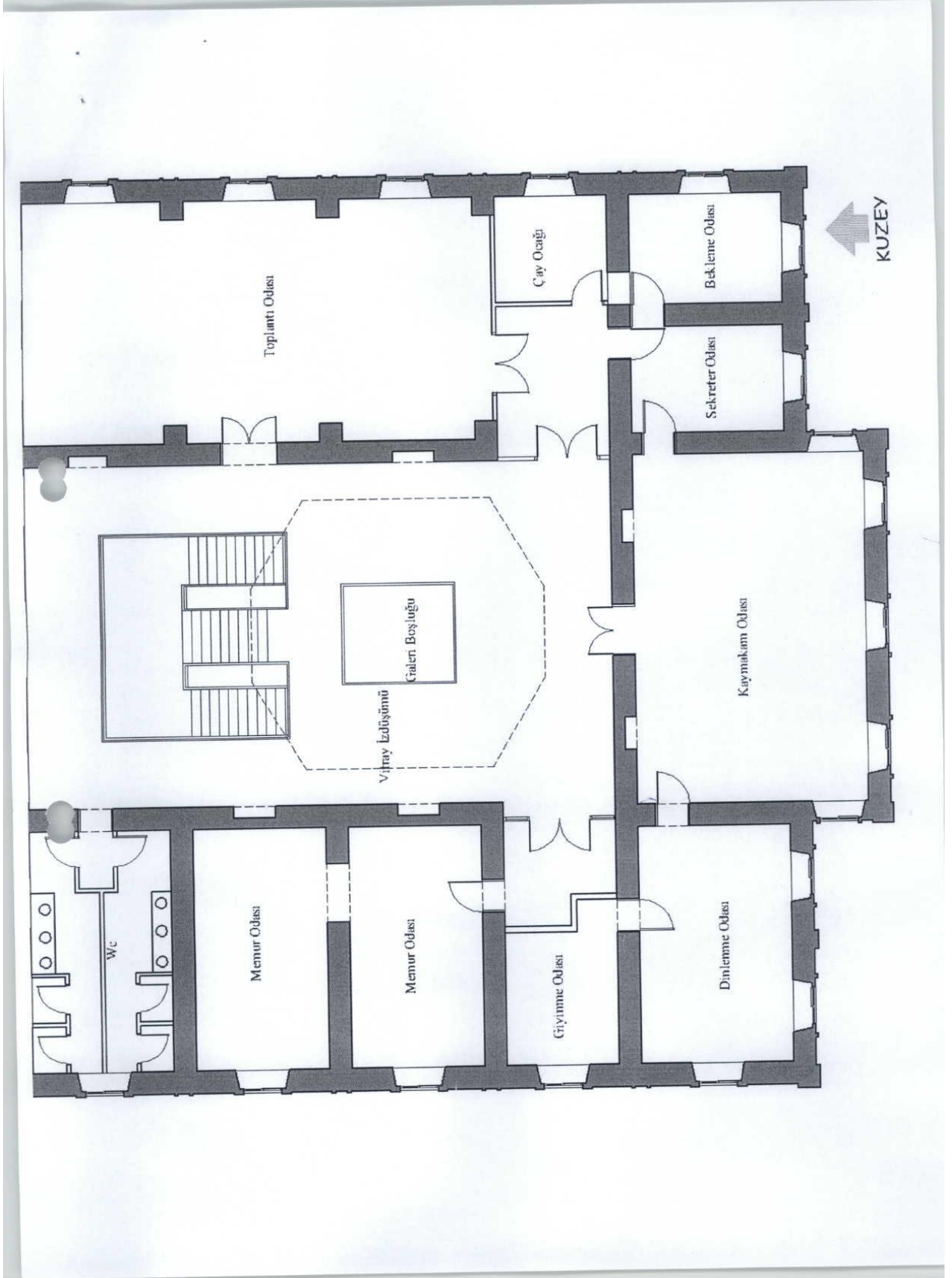
Nev ve cins-i ahşap	Adet metre	Tûl metre	Arz metre	Tahta metre	Mik'ab	Mülâhazat
Dam altına kiriş	250	3,20			27,500	Diyarbakir'in Dağ Konağından
Döşeme altına kiriş	250	4,20			16,250	Diyarbakir'in Dağ Konağından
Döşeme tahtası	1000	1,88	0,31	0,02	11,656	Maraş'ın Çamurlu Cam Mahallesinden
Tavan kaplama tahtaları	2000	1,88	0,23	0,01	8,640	Maraş'ın Çamurlu Cam Mahallesinden

Tarafı acizden tertib ve tanzim edilmiştir. 14 Nisan 1324 Ser Mühendis Diyarbakir

EK-5: Siverek Hükümet Konağı'nın Zemin Kat Planı



Ek-6: Siverek Hükümet Konağı'nın Birinci Kat Planı



EK-7: Siverek Hükümet Konağı



Ek-8: Siverek Hükümet Konağı

