

-ARAŞTIRMA MAKALESİ-

TÜRKİYE’DE İKTİSADİ BÜYÜME VE GELİR DAĞILIMINDAKİ İLİŞKİSİ*

Ceydanur AYAN¹

Bilim Uzmanı

Süleyman Demirel Üniversitesi, Sosyal Bilimler Enstitüsü

E-mail: ceyda.ayan@outlook.com

ORCID ID: 0000 0001 5994 6296

Ayşe DURGUN KAYGISIZ

Doç. Dr.

Süleyman Demirel Üniversitesi, İktisadi ve İdari Bilimler Fakültesi

E-mail: aysedurgun@sdu.edu.tr

ORCID No: 0000 0002 8062 7473

Öz

Ülkelerin en önemli iktisat politikalarından birisi sürdürülebilir bir iktisadi büyüme oranını yakalamaktır. Fakat tek başına büyümenin gerçekleşmesi ülke ekonomilerin kalkınması için yeterli gelmemektedir. Ülkelerin ekonomik

* Bu çalışmada bilimsel araştırma ve yayın etiği ilkelerine uyulmuştur.

Bu çalışma Ceydanur AYAN’ın Doç. Dr. Ayşe DURGUN KAYGISIZ danışmanlığında yapmış olduğu “Türkiye’de İktisadi Büyüme ve Gelir Dağılımındaki Adaletsizlik İlişkisi” isimli tezden türetilmiştir.

¹ **Sorumlu Yazar:** ceyda.ayan@outlook.com

Atf (APA): Ayan, C. & Durgun Kaygısız, A., (2023), Türkiye’de İktisadi Büyüme ve Gelir Dağılımındaki İlişkisi Hukuk ve İktisat Araştırmaları Dergisi, 15 (2): 171-186., <https://doi.org/10.53881/hiad.1215828>

Lisans: Bu makalenin kullanım izni Creative Commons Attribution-NoCommercial-NoDerivs 3.0 Unported (CC BY-NC-ND3.0) lisansı aracılığıyla bedelsiz sunulmaktadır.

kalkınmasında ortaya çıkan ana düşünce gelir dağılımının adaletli gerçekleştirilmesidir. Bu çalışmanın amacı 1986-2021 döneminde Türkiye’de Kuznets hipotezinin geçerliliğini sınamaktır. Bu amaçla Gini katsayısı, reel kişi başına düşen GSYH, GSYH deflatörü ve dış açıklık değişkenlerine ARDL sınır testi uygulanmıştır. Değişkenler arasında uzun dönemli bir ilişki tespit edilmiştir. Fakat bahsedilen dönemde Türkiye için Kuznets hipotezin geçersiz olduğu sonucuna ulaşılmıştır.

Anahtar Kelimeler: *Gelir Dağılımı, Büyüme, ARDL Sınır Testi*

Alan Tanımı: *İktisat*

THE RELATIONSHIP WITH ECONOMIC GROWTH AND INCOME DISTRIBUTION IN TURKEY

Abstract

One of the most important economic policies of countries is to achieve a sustainable economic growth rate. However, the realization of growth alone is not sufficient for the development of the country's economies. The main idea that emerges in the economic development of countries is the fair distribution of income. The aim of this study is to test the validity of the Kuznets hypothesis in Turkey in the period 1986-2021. For this purpose, ARDL bounds test was applied to the variables of Gini coefficient, real GDP per capita, GDP deflator and external deficit. A long-term relationship was found between the variables. However, in the mentioned period, it was concluded that the Kuznets hypothesis was invalid for Turkey.

Key Words: *Income Distribution, Growth, ARDL Limit Test*

JEL Codes: *D33, R11, C32*

1.GİRİŞ

Ülkelerin en önem verdiği iktisat politikalarından biri iktisadi büyüme ve buna süreklilik kazandırmaktır. Kişi başına düşen reel gelirdeki sürekli artışa iktisadi büyüme denilmektedir. İktisadi büyüme olabilmesi için bir devamlılık gerekmektedir. Ancak o zaman iktisadi büyümenin varlığından bahsedilebilir (Ünsal, 2007: 11). Ülke vatandaşlarının hayat kalitesinin gelişimi için iktisadi

büyüme olmazsa olmaz bir unsurdur. Bu bakımdan ülkeler temel makroekonomik hedeflerden biri olan hızlı iktisadi büyümeyi gerçekleştirmek istemektedirler (Ünsal, 2017: 14).

Bu makalenin amacı 1980'sonrasında dışa açılmanın hızlanmasıyla, iktisadi büyümenin gelir dağılımını ne şekilde etkileyeceği Kuznets hipotezi kapsamında incelenmiştir. Yapılan çalışmada Türkiye ekonomisi bağlamında iktisadi büyümenin gelir eşitsizliğini azaltacağı varsayımı test edilmiş ve iktisadi büyüme ve gelir dağılımı arasındaki ilişki tespit edilerek literatüre katkı sağlanmış olduğu düşünülmektedir.

İktisadi büyüme ve gelir dağılımı arasındaki ilişkiyi birçok iktisatçı araştırmış olsa da hala bu konuda bilgi açığı bulunmaktadır.

İktisadi büyüme hesaplanmasında birden fazla kriter ortaya çıkmaktadır. Ülkenin aktif nüfusundaki artışlar, iktisadi kaynaklardaki farklılıklar, beşeri sermayedeki farklılıklar hesaplamalardaki değişkenler arasında yer almaktadır. Buna bağlı olarak iktisadi büyüme reel gayri safi milli hasıla (GSMH) kişi başına düşen GSMH, satın alma gücü paritesi ve insani gelişme endeksi yöntemleri ile ölçülebilmektedir.

İktisadi büyüme gelişmiş ve gelişmekte olan ülkeler için büyük önem arz etmektedir. Gelişmiş ülkeler sadece iktisadi büyümeye önem vermektedir. Gelişmekte olan ülkeler kalkınma süreçleri devam ettiği için kalkınma sürecini güçlendirerek, iktisadi büyüme sağlamaktadırlar (Üzümcü, 2018: 5-6).

Milli gelirin artması, üretim miktarının değişimi kalkınmanın faktörlerini oluşturmaktadır (Taban ve Kar, 2016: 1-3). İktisadi büyümedeki artış ülkelerin ilerlemesi açısından tek başına yeterli olmamaktadır. Her zaman bütün sorunların üstesinden iktisadi büyümenin gelmesi beklenmemektedir. Ülkelerin ekonomik kalkınmasında ortaya çıkan ana düşünce gelir dağılımının adaletli gerçekleştirilmesidir. Ekonomik kalkınma büyümeyi de kapsarken büyümenin gerçekleşmesi ekonomik kalkınmanın da sağlanacağını göstermemektedir (Gönel, 2010: 10-11)

Gelir dağılımı, bir ülkede belirli zamanda ortaya çıkan gelirin bireyler, üretim faktörleri, toplumsal gruplar ve bölgeler arasında dağılımı durumuna denilmektedir (Pehlivan, 2009: 23). Gelir dağılımını belirleyen iktisadi değişkenlerin başında bireylerin ve grupların üretim aşamasındaki faaliyetleri, üretimde üstlenmiş oldukları görevler, üretim araçlarında yapılan mülkiyet bağlantısı gelmektedir. Gelir dağılımı adaletinin gerçekleşmesi hem ekonomik hem

sosyal kalkınmada önemli bir yer tutmaktadır. Ayrıca Globalleşmenin artmasıyla gelir dağılımı iktisadi bir sorundan çıkmış sosyal ve politik bir sorun haline gelmiştir (Devlet Planlama Teşkilatı (DPT), 2001).

Piyasada yaşanan aksaklıklar sebebiyle gelir dağılımında bozukluklar ortaya çıkmakta ve toplumsal sorunlar oluşmaktadır. Sosyal sınıflar arasındaki dengesizlikler, gelir dağılımının adaletsiz dağılmasıyla gerçekleşmektedir. Gelir dağılımının adaletli olmasıyla bireyler arasında sosyal refah seviyesindeki farklarda azalma olmakta dolayısıyla toplumsal refah düzeyinde artış görülmektedir (Sönmez, 2002: 33-196).

2.GELİR DAĞILIMI ve BÜYÜME İLİŞKİSİ

İktisadi büyüme çıktıları üzerinden gerçek bir artışı göstermektedir. İktisadi büyümenin gelir dağılımında yükseliş ve gelir dağılımı adaletsizliğini gidermek gibi bir işlevi bulunmamaktadır (Erdoğan, 2018: 3-20).

Büyümeden söz ederken nitelikten ziyade nicelik ön plandadır çünkü büyüme yapısal değişim içermemektedir. Büyüme sadece reel gelirin artışı ifade etmektedir. Gelirdeki artış sonucu büyüme gerçekleşmektedir ancak büyümenin gerçekleşmesi gelir dağılımı eşitsizliğinin ortadan kalkacağını göstermemektedir. Ülkelerin kalkınmışlık seviyesine erişebilmesi için gelir eşitsizliğinin giderilmesi gerekmektedir (Taban ve Kar, 2016: 3). Aynı zamanda gelir dağılımındaki adaletin artması durumunda kişilerin refah düzeyinde bir artış sağlanmaktadır (Sönmez, 2002: 33-189).

Gelir dağılımındaki adaletin sağlanması ve ülkelerin gelişmişliği arasında bir ilişki bulunmaktadır. Gelir dağılımının adaletsiz olduğu ülke, yoksulluk sorunuyla da karşı karşıya gelmektedir. Böyle bir durumda ise bireyler kendini iyi hissetmemekte mutsuz hale gelmektedir. Ülkeler gelir eşitsizliğini azaltmak, yoksullukla ilgili önlemler almak, toplam gelir üzerinden düşük pay elde eden grubun gelirini ekonomik koşullara uygun olarak arttırmak gibi görevler üstlenerek ülkelerin refah seviyesinde artış meydana getirmektedir (Danışoğlu, 2004: 229-236). Sosyal adaleti sağlamak için gelir eşitsizliğini gidermek gerekmektedir. Bu durum toplumun yaşadığı önemli sorunlardan birisi haline gelmektedir. Gelir dağılımı pek çok unsuru etkilemekte olup gerçekleşmediği takdirde gelir ve fırsat eşitsizliği olarak görülmektedir (Watkins, 2006: 271).

Ülkedeki gelir dağılımının adil olup olmadığına bakılmak isteniyorsa kişisel gelir dağılımı dikkate alınmalıdır (Ulusoy, 2007: 305). Kişisel gelir dağılımında

bireylerin nasıl gelir ettiğinden ziyade toplam ne kadar gelir sağladığı önem taşımaktadır (Todaro ve Smith, 2000: 210).

En düşük ve en yüksek gelir gruplarının milli gelirden sağladığı %20'lik pay farkın olması gelir dağılımındaki eşitsizliğe sebep olmaktadır (Kuştepeli ve Halaç, 2004: 147). Gelir eşitsizliği için %20'lik payın yanı sıra; %10 %5 ve %1'lik paylarında kullanımı söz konusu olmaktadır. Kişisel gelir dağılımı üzerine çalışmalar gerçekleştirildiğinde sosyal yapı da göz önüne alınmaktadır. Kişisel gelir dağılımı sınıfsal gruplara ayrılarak buna uygun sonuçlar ortaya çıkarır (Çelik, 2004: 59-60).

Gelir dağılımının hesaplanmasında en çok kullanılan yöntem yüzde paylar analiz yöntemleridir. Türkiye'de gelir dağılımını etkileyen birçok ekonomik ve sosyal neden bulunmaktadır. Bunlardan bazıları enflasyon, reel faiz, işsizlik, nüfus artışı, eğitim, göç, kayıt dışı ekonomi, vergiler, küreselleşme, finansal derinlik ve teknoloji olarak sıralanabilir.

Simon Kuznets tarafından bulunan katsayı bir lorenz ölçütüdür. Kuznets gelir dağılımı ve büyüme arasında ilişki olduğunu varsaymaktadır. Ülkede gelir düzeyinin artmasıyla birlikte gelir dağılımı eşitsizliği artmakta olup bir süre sonra gelir eşitsizliğinde azalma görülmektedir. Kuznets, tarım dışı sektördeki verimliliğin tarım sektörüne göre daha fazla olduğunu bu sebeple tarım sektöründen tarım dışı sektöre istihdamın gerçekleşmesiyle göç yaşanmaktadır. Böyle bir durumda ise üretim artar ve gelir dağılımı eşitsiz hale gelir. Ancak daha sonra gelirin artmasıyla birlikte gelir dağılımı eşitsizliğinde azalma görülmektedir (Karluk, 1997: 62).

Gini katsayısı, İtalyan istatistikçi Corrado Gini tarafından bulunmuş ve gelir dağılımını ölçmek için sıkça kullanılmaktadır (Çelik, 2004: 60). Gini katsayısı Lorenz eğrisi ile bağlantılı olmakta ve diyagram sayesinde hesaplanmaktadır. Gini gelir dağılımını ölçmek adına bir katsayı, Lorenz eğrisi ise geometrik bir yöntem olmaktadır. Lorenz eğrisinde mutlak eşitlik doğrusu ile Lorenz eğrisi arasında kalan alanın, mutlak eşitlik doğrusunun altında kalan üçgene oranı Gini katsayısını göstermektedir (Savaşan, 2019: 373-374).

Gelir dağılımının eşit olmadığı ülkelerde eğitimsizlik daha fazla yaşanmakta, beslenme ihtiyacı karşılanamamakta, sağlık kalitesi düşük ve işsizlik yüksek seviyelerde olmaktadır. Sosyal bozukluk olan ülkede dolayısıyla siyasal sorunları da ortaya çıkmaktadır (Çalışkan, 2010: 93-94).

3.LİTERATÜR

Birçok iktisatçı, gelir dağılımı ve iktisadi büyüme arasındaki ilişki hakkında çalışmalar yapmıştır. Yapılan çalışmaların bir kısmı gelir dağılımı eşitsizliğinin iktisadi büyüme aşamasında görülen bir süreç olduğu görüşünderken farklı görüşteki çalışmalar da bulunmaktadır.

İktisat literatüründe, iktisadi büyüme ve gelir dağılımı arasındaki ilişkiyi inceleyen ilk çalışma 1955 yılında Simon Kuznets tarafından ortaya atılmıştır. Kuznets yapmış olduğu çalışmada Amerika Birleşik Devletleri, Almanya ve İngiltere'nin verilerini kullanmıştır. Kullanılan veriler Kuznets'e göre her ne kadar yetersiz olsa da çalışmada seçilen ülkelerin gelişmiş ülkeler olması gelir dağılımı eşitsizliği ve büyüme arasındaki ilişkinin uzun dönemde faydalı sonuçlar göstermesini sağlamaktadır (Kuznets, 1955: 4). Kuznets, ülkelerin büyüme sürecinde gelir dağılımı eşitsizliğinin giderek artacağını ancak ilerleyen aşamada ise gelir dağılımı eşitsizliğinin azalacağını söylemektedir (Kuznets, 1955: 1-28). Kuznets'in ortaya koyduğu bu sonuç literatürde "Kuznets Hipotezi" olarak adlandırılmaktadır.

Galbraith ve Kum(2002) yapmış oldukları çalışmada 1963-1999 yılları arasında 150'den fazla ülkenin verilerini kullanarak gelir dağılımı eşitsizliği ve büyüme arasındaki ilişkiyi incelemişlerdir. Çalışmada, ücretlerin toplam gelirden almış olduğu payın yüksek olduğu, bu nedenle ücretlerde yaşanan değişimlerin gelir dağılımı eşitsizliğini de etkileyeceği belirtilmiştir. Gelir dağılımı eşitsizliği ve ücret eşitsizliği birbiriyle ilişkilendirilmiş, bu sebeple modelde Theil endeksinden faydalanılmıştır. Çalışma, gelir dağılımı ve iktisadi büyüme arasındaki ilişkinin aşağı yönlü bir ilişki olduğunu, böyle bir durumda ise iktisadi büyüme ve gelir dağılımı eşitsizliğinin düşüş eğilimi içerisinde olacağını belirtmiştir. Dolayısıyla çalışma Kuznets Hipoteziyle uyumaktadır. Son olarak çalışma, zengin ülkelerde bu durumun tam tersi olabileceğini söylemiştir. Yani "Ters-U" değil U eğrisinin görülebileceğini zengin ülkelerde belirli dönemden sonra iktisadi büyümenin gerçekleşmesiyle gelir eşitsizliğinin artacağından bahsedilmiştir. Ancak incelenen ülkelerin büyük çoğunluğunda aşağı yönlü ilişkinin hakim olduğu görülmüştür (Galbraith ve Kum, 2002: 1-19)

Dişbudak ve Süslü (2009) çalışmalarında Türkiye'de Kuznets Hipotezinin geçerli olup olmadığını incelemek adına ARDL yöntemi kullanarak zaman serisi analizi yapmışlardır. 1963- 1998 yılları arasındaki veriler ele alınmıştır. Çalışmada iktisadi büyümenin göstergesi olarak kişi başına düşen reel gelir, gelir eşitsizliğinin göstergesi olarak ise Gini katsayısı kullanılmıştır. Çalışmanın sonucunda ise Türkiye'de gelir dağılımı Kuznets Hipotezinin tam aksini söylemektedir. Gelirin

artması gelir dağılımını önce düzeltmiş daha sonrasında bozulma gerçekleşmiştir (Dişbudak ve Süslü, 2009: 146-166).

Daudelin ve Yiagadeesen (2011) yapmış oldukları çalışmada Brezilya'nın 1991-2000 dönemi verilerini kullanarak gelir dağılımı eşitsizliği ve büyüme arasındaki ilişkiyi incelemişlerdir. Belediyeler düzeyinde inceleme yapılmış 500'den fazla belediyenin nüfus sayımı verilerinden faydalanılmıştır. Yapılmış olan çalışma literatürdeki çalışmalardan daha farklı bir sonuç ortaya çıkarmıştır. Çalışmaya göre 1991 yılında "Ters-U" ilişkisi gerçekleşirken 2000 yılında ise bu durum "U" ilişkisi olarak görülmüştür. Bunun nedeni ise Kuznets Hipozi'nin iktisadi büyüme ve endüstrileşme arasında pozitif ilişki olduğu görüşüdür. Ancak iktisadi büyümenin gerçekleşmesiyle endüstrileşmede düşüş yaşıyorsa Kuznets eğrisi tersine dönmektedir. 1990'dan beri iktisadi büyüme ve endüstrileşme ilişkisi Brezilya'da negatif olması sebebiyle, çalışmada "Ters-U" şeklinde olan ilişkinin 2000 yılında U şeklini aldığı belirtilmiştir (Daudelin ve Yiagadeesen, 2011: 1-28).

Gallup (2012) çalışmasında 87 ülkenin zaman serisi verilerinden yararlanarak Kuznets Hipotezi olan gelir dağılımı ve büyüme ilişkisinin "Ters-U" şeklinde olup olmadığını test etmiştir. Yapmış olduğu çalışmada parametrik olmayan yöntemlerle trend analizi stokastik çekirdek yöntemlerinden faydalanarak, gelir dağılımı ve büyüme arasındaki ilişkinin U şeklinde olduğu sonucuna varmıştır. Ekonomik büyümenin gerçekleşmesiyle birlikte gelir dağılımı eşitsizliği düşüş yaşamaktadır. Zaman içinde kişi başına gelirin artış göstermesiyle gelir dağılımı eşitsizliğinde zayıf şekilde artış yaşandığı görülmektedir (Gallup, 2012: 1-34).

Doğan ve Cıfır (2016) çalışmalarında OECD ülkelerinin 2000-2012 yılları arasındaki verilerini kullanarak gelir dağılımı ve iktisadi büyüme ilişkisini incelemiştir. Çalışmada dinamik panel veri yöntemi kullanılmıştır. Çalışmanın sonucunda gelir dağılımı eşitsizliği ve büyüme arasında U şeklinde bir ilişki gerçekleştiği sonucu çıkmıştır. Gelir dağılımı eşitsizliğinin U şeklinde olmasının sebebi olarak diğer değişkenler görülmüştür. Bu değişkenler ise faiz oranı tarımda çalışan işçi sayısı, teknolojik gelişmeler ve doğrudan yabancı yatırım olarak belirlenmiştir. Faiz oranı ve doğrudan yabancı yatırımlar ile gelir dağılımı eşitsizliği arasında negatif ilişki görülmüştür. Tarımda çalışan işçi sayısı ve teknolojik gelişmeler ile gelir dağılımı eşitsizliği arasında ise pozitif ilişki görülmüştür (Doğan ve Cıfır, 2016: 411-426).

Topuz ve Dağdemir (2016) çalışmalarında 1995- 2011 yılları içinde 94 ülkenin verilerini kullanarak, iktisadi büyüme ve gelir dağılımı eşitsizliği ilişkisini ele

almışlardır. Çalışmada ülkeler gelir gruplarına göre ayrılmıştır. Çalışmada dinamik panel veri yönteminden yararlanılmış ve modellerin tahmininde Sistem–GMM olarak bilinen “Sistem Genelleştirilmiş Momentler Metodu” kullanılmıştır. Yapılan çalışma Kuznets Hipotezini desteklemiştir (Topuz ve Dağdemir, 2016: 115-130).

Ak ve Altıntaş (2016) çalışmalarında 1986-2012 yılları arasında Türkiye’de Kuznets Hipotezinin geçerli olup olmadığını incelemiştir. ARDL sınır testi yöntemi kullanılmıştır. İktisadi büyüme göstergesi olarak kişi başına düşen GSYİH kullanılmış, gelir dağılımı göstergesi olarak da Gini katsayısı kullanılmıştır. Kuznets Hipotezinin aksine, gelir seviyesinin artmasıyla eşitsizlik önce azalmakta daha sonra ise artmaktadır. Sonuç olarak Türkiye’de Kuznets Hipotezi geçerli değildir (Ak ve Altıntaş, 2016: 94-102).

4. ÇALIŞMANIN AMACI, VERİ SETİ ve BULGULAR

Bu çalışmanın amacı, Türkiye’de gelir dağılımı ve büyüme arasındaki ilişkiyi analiz etmektir. Bu amaçla çalışmanın bu kısmında gini katsayısı, kişi başına düşen gayri safi yurt içi hasıla (GSYİH), enflasyon ve dışa açıklık değişkenleri kullanılarak zaman serisi analizleri yapılmıştır. Çalışmanın kapsamı 1986 yılı ile 2021 yılları arasını kapsamaktadır. Daha uzun zaman dilimi ve farklı değişkenlerde kullanılmak istenilmiş fakat veri yetersizliğinden dolayı çalışma bu şekliyle kısıtlı kalmıştır. Kişi başına düşen gayri safi yurt içi hasıla (KBGSYH), dışa açıklık oranı ve enflasyon oranının logaritmaları alınarak modele dahil edilmiştir. Çalışmada kullanılan değişkenler Tablo 1 de gösterilmiştir.

Tablo 1: Değişkenlerin Adı ve Kaynağı

Değişkenler	Kısaltması	Kaynak
Gini katsayısı	GİNİ	Standardized Word Income Inequality Database (SWIID)
Kişi başına düşen reel GSYH	KBGSYH	OECD
Kişi başına düşen reel GSYH’nin karesi	KBGSYH ²	Tarafımızdan üretilmiştir
Dışa açıklık oranı	DA	Dünya Bankası
GSYH Deflatörü	ENF	Dünya Bankası

Çalışmada kullanılacak analize karar vermeden önce serilere durağanlık testi uygulanmıştır. Augmented Dickey-Fuller (ADF) birim kök testi sonuçları Tablo 2’de gösterilmektedir. Buna göre GİNİ ve dışa açıklık oranları düzey hallerinde

durağan olmalarına rağmen KBGSYH ve enflasyon değişkenleri birinci farkında durağan hale gelmektedirler.

Tablo 2: ADF Birim Kök Testi

Değişkenler	I(0)		I(1)	
	T istatistik	prob	T istatistik	prob
GİNİ	-3.858736	0.0056*	-	-
KBGYSH	-1.076851	0.7139	-	0.0001*
KBGSYH ²	-0.996478	0.7438	5.281565	0.0001*
DEF	-3.588054	0.0112*	5.251328	
DA	-4.998101	0.0002*	-	-

Değişkenlerin farklı durağanlık seviyelerine sahip olmalarından dolayı serilere ARDL sınır testi uygulanmasına karar verilmiştir. Çünkü bu test değişkenlerin I(0) veya I (1) olup olmadıklarına bakılmaksızın uygulanabilmektedir (Pesaran vd., 2001, 290). Bununla beraber Küçük örnekleme sahip serilerde diğer eşbütünleşme testlerine göre ARDL sınır testi daha güvenilir sonuçlar vermektedir. Değişkenler arasındaki uzun dönemli ilişki ARDL sınır testi ile test edilmiştir. Otokorelasyon ve değişen varyans sorununun olmadığı ARDL (1, 1, 1, 3, 0) modeli kurulmuştur.

Tablo 3: ARDL Sınır Testi Sonuçları (model 1, 1, 1, 3, 0)

K	F istatistiği	Alt sınır I(0)	Üst sınır I(1)
4	5.536658	3.47	4.57

Not: k bağımsız değişken sayısını ifade etmektedir. Kritik değerler %5 anlamlılık düzeyindeki değerlerdir.

Bundan sonraki aşamada temel hipotezlerin F testi ile sınanması gerekmektedir (Narayan ve Narayan, 2005: 1981). Tablo 3 ARDL sınır testi sonuçlarını vermektedir. Tablo 3'te de görüldüğü üzere F istatistik değeri alt ve üst kritik değerlerin üstünde yer almaktadır. Bu durumda değişkenler arasında uzun dönemli bir ilişki olduğu söylenebilir.

Tablo 4. ARDL (1, 1, 1, 3, 0) modeline göre Uzun ve Kısa Dönem Katsayıları

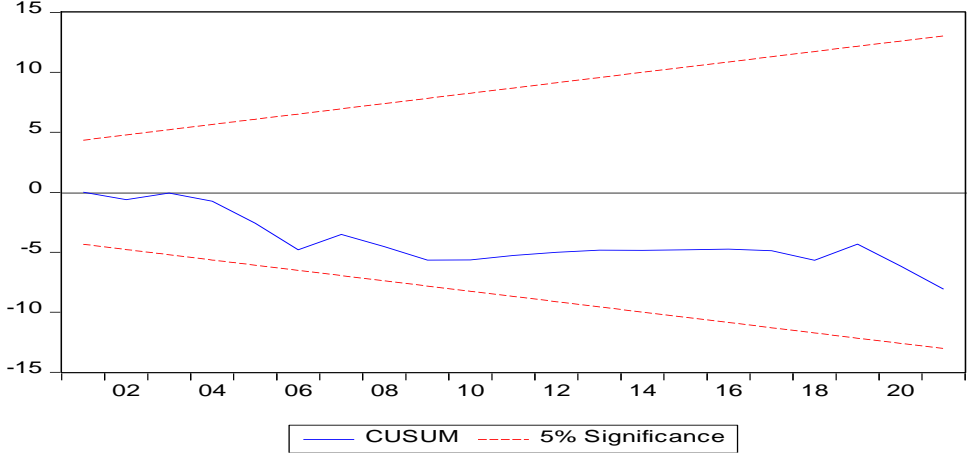
Değişkenler	Katsayılar	T istatistik	Prob
KBGSYH	3.72E-05	0.906604	0.3749
KBGSYH ²	-2.09E-09	-1.076848	0.2938
ENF	0.000674	0.749792	0.4617
DA	0.000178	0.396076	0.6960
Kısa Dönem			
C	0.214294	6.024232	0.0000
@trend	-0.002540	-4.404633	0.0002
D(KBGSYH)	-4.97E-05	-3.343561	0.0031
D(KBGSYH ²)	1.94E-09	2.176351	0.0411
D(DEF)	5.49E-05	0.441400	0.6634
D(DEF(-1))	-0.000531	-3.643753	0.0015
D(DEF(-2))	-0.000305	2.255131	0.0349
CointEq(-1)*	-0.605770	-5.740757	0.0000*
Tanısal Test Sonuçları			
R-squared	0.714833	Otokorelasyon	0.3379
Adjusted R squared	0.634986	Değişen varyans	0.0116
Jarque-Bera Normallik	0.212846		

Tablo 4 ARDL modelin kısa ve uzun dönem katsayılarını göstermektedir. Uzun dönemde katsayıları incelendiğinde KBGSYH, ENF ve DA değişkenleri ile GİNİ arasında aynı yönlü bir ilişki tespit edilmiştir. Ayrıca kişi KBGSYH² değişkeni GİNİ katsayısı ile ters yönlü ilişki içerisindedir. Bu kuznet eğrisinin geçerli olması için beklenen bir durumdur. Fakat uzun dönem katsayıları istatistiki olarak anlamlı çıkmamıştır. Bu nedenle Türkiye için Kuznets eğrisini geçerliliğinden bahsedilememektedir. Modelin hata düzeltme katsayısı ise beklenildiği gibi negatif ve istatistiki olarak anlamlı çıkmıştır. Bu sonuç kısa dönemde meydana gelen sapmaların 1.6 dönem sonra düzeltilerek uzun dönem dengesine oldukça hızlı bir şekilde ulaştığı anlamına gelmektedir.

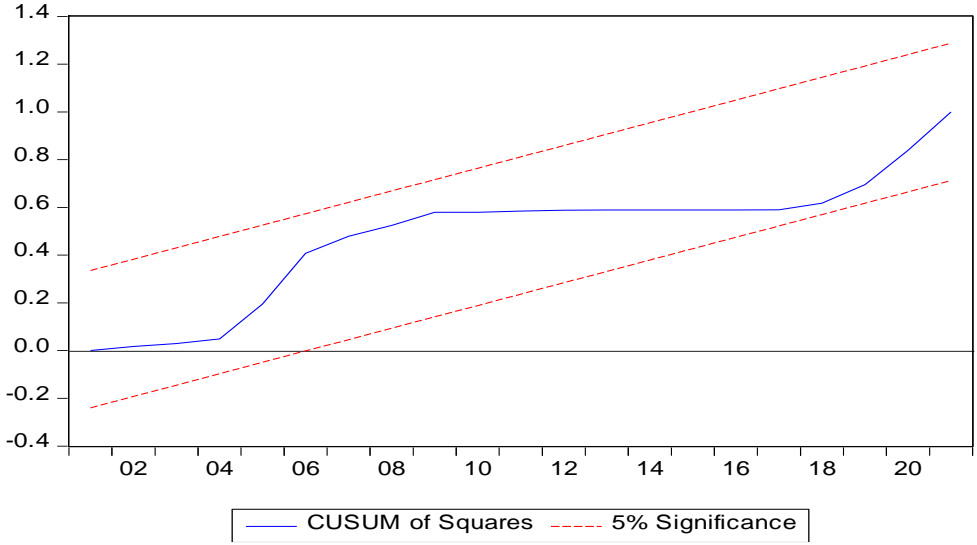
Modelin tanısal test sonuçları Tablo 4’te gösterilmektedir. Otokorelasyon LM testi sonuçlarına göre modelde otokorelasyon olmadığı, Jarque- Bera test sonuçlarına göre hata teriminin normal dağıldığı, White testi sonuçlarına göre modelde değişen varyans sorunu olmadığı görülmektedir. Bu nedenle elde edilen tahmin sonuçlarının güvenilir olduğu söylenebilir.

ARDL modelin yapısal kırılma içerip içermediği Cusum ve Cusum sq testleri ile sınanmıştır. Şekil 1 ve 2’de de görüldüğü üzere model yapısal kırılma içermemektedir.

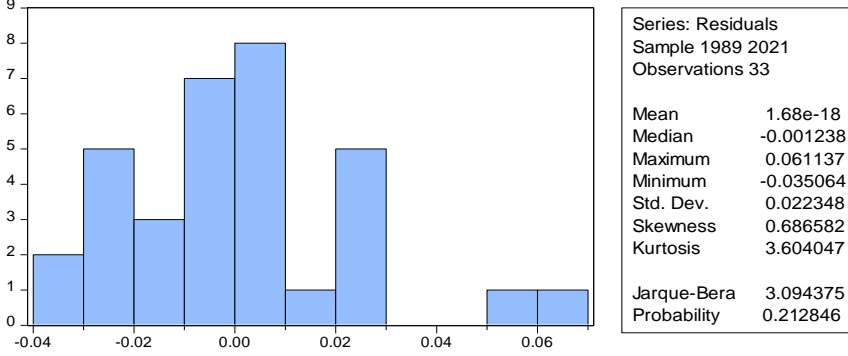
Şekil 1: CUSUM testi



Şekil 2: CUSUM of squares testi



Şekil 3: Normallik testi



5.SONUÇ

İktisadi büyüme ve gelir dağılımı arasındaki ilişki yıllardır iktisatçılar ve politika yapıcıların ilgi duyduğu bir alan olmuştur. Gelir eşitsizliği, gerek az gelişmiş ülkelerde gerekse gelişmiş ülkelerde yaşanan dünya genelinde bir sorun haline gelmiştir. Ayrıca gelir eşitsizliği yalnızca iktisadi değil, sosyal ve toplumsal konuları ilgilendiren sosyo-ekonomik bir kavramdır. Gelir dağılımı eşitsizliğinin kabul edilemez derecede fazla olması doğrudan toplumu sosyo-ekonomik açıdan etkilemektedir. Bunun yanında serbest piyasa ekonomisinde piyasa gerilemesi olarak nitelendirilen gelir eşitsizliği, politika yapıcıların almış olduğu iktisadi ve siyasi kararların sorgulanmasına yol açmaktadır.

Türkiye’de 20. Yüzyılın ikinci yarısında tarımsal yolla gelir elde edenler ile ücretli kesim arasında gelir dağılımında 1960’lı yıllardan itibaren bir düzelme gerçekleşirken 1980’den sonra bir bozulma yaşanmıştır. Gelişmiş ülkelerin kalkınma aşamasına erken başlamasıyla Kuznets hipotezini doğrulayan eğilimler söz konusu olurken Türkiye gibi gelişmekte olan ülkelerde bu eğilim doğrulanmamaktadır. Türkiye örneği için 1986-2021 dönemine ait bulgular, Türkiye’de Kuznets hipotezinin aksine gelir düzeyi arttıkça eşitsizlik ilk olarak azalmakta, daha sonra ise artmaktadır. Bu sonuca göre Türkiye ekonomisi kapsamında iktisadi büyüme doğrudan gelir dağılımı eşitsizliğini yok edeceğine dair liberal söylemin geçerli olmadığını göstermektedir. Türkiye son yıllarda uygulanan politikalarla daha dışa açık bir ekonomi haline gelmiştir. Dünya ekonomisinin gelişmesiyle Türkiye geçmiş dönemlere göre daha hızlı büyüme oranlarına sahip olmaktadır. Türkiye’de büyümenin gerçekleşmesiyle gelir dağılımı eşitsizliğinde artış yaşanması, liberal iktisat politikalarında yapısal bir bozukluk

olduğunu göstermektedir. İstikrarlı bir makroekonomik denge oluşturulmadan, ekonominin dünya piyasasında yer alması, iktisadi büyümenin gelir eşitsizliği üzerinde istenilen etkiyi yaratmadığını ortaya koymaktadır. Bunun yanında liberal ekonomi politikaların etkisiyle ortaya çıkan 1994,1997-1998, 2000-2001 ardışık yerel krizleri ile 2008 küresel krizinin de gelir eşitsizliği üzerindeki olumsuz etkilerini görmek mümkündür.

Dişbudak ve Süslü (2009) çalışmalarında Türkiye’de Kuznets Hipotezinin geçerli olup olmadığını incelemek adına ARDL yöntemi kullanarak zaman serisi analizi yapmışlardır. Kuznets Hipotezinin geçerli olmadığı sonucuna ulaşmışlardır. Ak ve Altıntaş (2016) çalışmalarında 1986-2012 yılları arasında Türkiye’de Kuznets Hipotezinin geçerli olup olmadığını incelemiştir. ARDL sınır testi yöntemi kullanılmıştır. Kuznets Hipotezinin geçerli olmadığı sonucuna ulaşılmıştır. Bu iki çalışma kullanılan yöntem ve Kuznets Hipotezi’nin geçersiz olması çalışmamızla benzerlik taşımaktadır.

Ülkelerde görülen gelir dağılımı eşitsizliği bireylerin refah seviyesini etkilemektedir. Gelir dağılımı eşitsizliğine etki eden çok sayıda faktör bulunmakta olup bu faktörlerin incelenmesi gerekmektedir. Çalışmalarda görülen en büyük sorun az gelişmiş ülkelerde verilere erişim zorluğudur. İlerleyen dönemlerde verilere rahatça ulaşılması beklenmektedir. İktisadi büyüme yalnızca reel gelirdeki sayısal bir artış olarak görülmemekte istikrarlı ve sürdürülebilir büyümenin yanında sosyal ve ekonomik kalkınmanın sağlanması önemli bir yer tutmaktadır. Bu nedenle dünya genelinde ve ülkelerde yaşanan gelir dağılımı eşitsizliğine ülkelerin çözüm yolları araması bu konuda aktif politikalar üretilmesi, çağdaş devlet anlayışının gerçekleştirilmesi gereken en önemli konuları arasındadır.

İktisadi büyüme yalnızca reel gelirdeki sayısal bir artış olarak görülmemekte istikrarlı ve sürdürülebilir büyümenin yanında sosyal ve ekonomik kalkınmanın sağlanması önemli bir yer tutmaktadır. Bu nedenle enflasyonun düşürülmesi, işsizlik oranlarının azaltılması ve istihdam olanaklarının yaratılması, eğitim düzeyinin geliştirilmesi, kayıt dışı ekonominin kayıt altına alınması, plansız göçün engellenmesi, ülkedeki finansal alt yapının sağlanması sağlık sektörünün geliştirilmesi, adil vergi dağılımının sağlanması gerekmektedir.

YAZARLARIN BEYANI

Katkı Oranı Beyanı: Yazarlar çalışmaya ortak katkı sağlamıştır.

Destek ve Teşekkür Beyanı: Çalışmada herhangi bir kurum ya da kuruluştan destek alınmamıştır.

Çatışma Beyanı: Çalışmada herhangi bir potansiyel çıkar çatışması söz konusu değildir.

KAYNAKÇA

Ak, M.Z. ve Altıntaş, N. (2016), Kuznets'in Ters U Eğrisi Bağlamında Türkiye'de Gelir Eşitsizliği ve Ekonomik Büyüme İlişkisi, 1986-2012, C.2, S.3, 94-102.

Çalışkan, Ş. (2010). Türkiye'de Gelir Eşitsizliği Ve Yoksulluk, Sosyal Siyaset Konferansları, C.0, S.59, 93-94.

Çelik, A. (2004). AB Ülkeleri ve Türkiye'de Gelir Eşitsizliği: Piyasa Dağılımı–Yeniden Dağılım, Çalışma ve Toplum, Sayı: 3.

Danışoğlu, A. Ç.. (2004). Küreselleşmenin Gelir Eşitsizliği ve Yoksulluk Üzerindeki Etkileri. İstanbul Ticaret Üniversitesi Dergisi. C.3, S.6, 229-236.

Daudelin, J. and Yiagadeesen S. (2011). Flipping Kuznets': Evidence from Brazilian municipal level data on the linkage between income and inequality. Berlin: desiguALdades.net Research Network on Interdependent Inequalities in Latin America Working Paper. desigualdades.net Working Paper Series. No. 10.

Devlet Planlama Teşkilatı (DPT). (2001) Gelir Dağılımının İyileştirilmesi ve Yoksullukla Mücadele Özel İhtisas Komisyonu Raporu. 8. Beş Yıllık Kalkınma Planı. DPT: 2599 - ÖİK: 610. Ankara.

Dişbudak, C. ve Süslü, B. (2009), Kalkınma ve Bireysel Gelir Dağılımı, Kuznets Hipotezi Türkiye İçin Geçerli Mi, Akdeniz Üniversitesi İktisadi ve İdari Bilimler Dergisi, C.9, S.18, 146-166.

Doğan, N., Cafri, R. (2016), Which Hypothesis Is Valid In OECD Countries, Kuznets U Curve or Great U-Turn System GMM Estimation for Dynamic Panel Data. Çukurova Üniversitesi Sosyal Bilimler Enstitüsü Dergisi. C. 25, S. 3, 411-426.

- Erdoğan Z. (2018). İktisadi Büyüme Kavramı. Editör:Güler Günsoy ve Zeynep Erdoğan. Anadolu Üniversitesi Yayınları.
- Galbraith, J. K and Kum, H. (2002). Inequality and Economic Growth: Data Comparisons and Econometric Tests. The University of Texas at Austin. UTIP Working Paper. No: 21.
- Gallup, J. L. (2012). Is there a Kuznets Curve?. Portland State University.
- Gönel, F.D. (2010). Kalkınma Ekonomisi, Bursa, Efil Yayınevi
- Karlık, R.. (1997). Türkiye Ekonomisi: Tarihsel Gelişim, Yapısal ve Sosyal Değişim. 5. bs. İstanbul: Beta Basım Yayım Dağıtım A.Ş.
- Kuştepe, Y.,& Halaç U. (2004). Türkiye’de Genel Gelir Dağılımının Analizi ve İyileştirilmesi, Dokuz Eylül Üniversitesi Sosyal Bilimler Enstitüsü Dergisi, Cilt VI., Sayı 4, 143-160.
- Kuznets, S.. (1955). Economic Growth and Income Inequality. The American Economic Review. c. 45., 1: 1-28.
- Narayan, P. K. and Narayan S., (2005). Estimating income and price elasticities of imports for fiji in a cointegration framework. Economic Modelling, 22, 423-438.
- Pehlivan, M. S. (2009). Gelir Dağılımı Eşitsizliğine Devletin Müdahale Araçları: Sosyal Yardımlaşma ve Dayanışmayı Teşvik Fonu Örneği. Ankara.
- Pesaran, M. H. and Y. Shin ve Smith R. J. (2001). Bounds testing approaches to the analysis of level relationships. Journal of Applied Econometrics, 16, 289-326.
- Savaşan, F.. (2019). Piyasa Başarısızlığından Devletin Başarısızlığına Kamu Ekonomisi. 8.Baskı. Bursa: Dora Yayıncılık.
- Sönmez M. (2002). 100 Göstergede Kriz ve Yoksullaşma, İletişim Yayınları, İstanbul, 2002.
- Taban, S.& Kar M. (2016) Kalkınma Ekonomisi, Bursa Ekin Basım yayım dağıtım.
- Todaro, M. P. ve Smith, S. C. (2000). Economic Development 7th., Boston MA, Addison Wesley.
- Topuz, S. ve Özcan Dağdemir, G. (2016), Ekonomik Büyüme ve Gelir Eşitsizliği İlişkisi: Kuznets Ters-U Hipotezi'nin Geçerliliği, Eskişehir Osmangazi Üniversitesi İktisadi ve İdari Bilimler Dergisi, C.11, S.3, 115-130.
- Ulusoy, A.(2007). Maliye Politikası, Mikro Yayıncılık, Trabzon.

Ünsal, E.M. (2007). İktisadi Büyüme. İmaj Yayıncılık Ankara.

Ünsal, E.M. (2017). Makro iktisat. Murat Yayınları Ankara.

Üzümcü A. (2018). İktisadi Büyüme, Beta Yayınları İstanbul.

Watkins, K. (2006). Beyond Scarcity: Power, Poverty And The Global Water Crisis.Human Development Report.