

## KARS MÜZESİ ENVANTERİNE KAYITLI DÜZ DOKUMA HEYBELER

PLAIN WOVEN SADDLE SADDLES REGISTERED IN THE KARS MUSEUM  
INVENTORY

Hatice ELVER\*

Meral BÜYÜKYAZICI\*\*

**ÖZ**

Konar-göçer yaşam biçiminin önemli bir parçası olan heybe dokumalar, çoğunlukla bir yerden başka bir yere giderken ihtiyaç duyulan eşyayı taşımada kullanılmaktadır. Binek hayvanlarının eğeri üzerine geçirilen veya omuzda taşınan bu dokuma türü insanların hayatında büyük kolaylık sağlamaktadır. Özellikle yörük yaşamının vazgeçilmez parçası olan heybeler, diğer dokuma türlerinde olduğu gibi zamanla önemini kaybetmiş ve üretimi oldukça azalmıştır. Günümüzde bu tür dokumaları çoğunlukla müze ve özel koleksiyonlarda görmekteyiz. Kültürel değerlerimizi yaşatmak, korumak ve gelecek kuşaklara aktarmak amacı taşıyan müzeler geçmişle olan bağımızı sürdürmek açısından büyük önem taşımaktadır.

Çalışmada; Kars Müzesi'nde bulunan düz dokuma heybeleri tanıtmak amaçlanmıştır. Tarama yöntemiyle tespit edilen 11 adet heybe ele alınarak betimleme yapılmaya çalışılmıştır. Dokumaların fotoğrafları çekilip envanter bilgileri de göz önüne alınarak bilgi formları oluşturulmuştur. Bilgi formlarında; envanter no, müzeye geldiği gün, müzeye geliş şekli, eserin adı, bulunduğu yer, en-boy ve kompozisyon özelliklerine yer verilmiştir. Farklı yörelere ait 14 adet benzer düz dokuma örneği araştırmayı güçlendirmek amacıyla ele alınmıştır. Heybe dokumacılığına ilişkin destekleyici veriler literatür taraması sonucu elde edilmiştir.

**Anahtar Kelimeler:** Kars, Müze, Kilim, Dokuma, Heybe

**ABSTRACT**

Saddlebag weavings, which are an important part of the nomadic life style, are the weavings that are worn on the saddle by the riding animals or worn on the shoulders of the people, or carried by hanging their heads through the slit in the middle and hanging them on the front and back. This type of weaving, which is mostly used to carry the goods needed while going from one place to another, provides great convenience in people's

\* Dr. Arş. Gör., Kafkas Üniversitesi, Güzel Sanatlar Fakültesi, Geleneksel Türk Sanatları Bölümü.

ORCID ID: <https://orcid.org/0000-0001-5232-5788> ♦ E-mail: [hatice.elver@hbv.edu.tr](mailto:hatice.elver@hbv.edu.tr)

\*\* Dr. Öğretim Üyesi, Ankara Hacı Bayram Veli Üniversitesi, Sanat Ve Tasarım Fakültesi, Kuyumculuk Ve Mücevher Tasarımı Bölümü.

ORCID ID: <https://orcid.org/0000-0002-6760-7961> ♦ E-mail: [meral.buyukyazici@hbv.edu.tr](mailto:meral.buyukyazici@hbv.edu.tr)

lives. Saddlebag weaving, which was found in almost every house in the past, has lost its importance over time and its production has decreased considerably, as with other types of weaving, especially with the disappearance of transhumance in many regions today. We see this type of weaving, which has few examples, mostly in museums and private collections. In this context, museums, which aim to keep our cultural values alive, protect and transfer them to future generations, are also of great importance in terms of maintaining our connection with the past. In Kars, which has hosted many civilizations for thousands of years, the Kars Museum was established as a result of the museum studies that started with the Republican period. Saddlebag weaving samples are exhibited in the ethnography section of the Kars Museum, where valuable handicraft products compiled from Kars and its surroundings are exhibited. Saddlebag weavings show great richness in terms of color, pattern and composition and are among the works worth examining. This work; It is very important in terms of creating a new source about flat woven saddlebags and shedding light on new studies to be done.

Scope of work; 11 flat woven saddlebags in Kars Museum were handled and a description was tried to be made. The obtained data were determined by scanning method. The technical and pattern features of the saddlebags are explained in detail. Under the heading of technical specifications; average saddlebag sizes, the type of material used in weft, warp and knot (loom) yarn and weaving techniques applied to weavings are given. Photographs of 11 saddlebag weavings registered in the Kars museum inventory were taken, and the information and composition features in the inventory book were added under each photograph. In information forms; The inventory number of the weavings, the day they came to the museum, the way they came to the museum, the name of the work, the place where it was found, the aspect dimensions and composition features are given. The colors used in weaving, technical features, general conditions, decoration subject and motif names are among the information under the composition title. In order to strengthen the research, the photographs of 14 flat woven saddlebag samples with pattern similarities are given under the work review forms. Pattern similarities of the saddlebags are found in Konya, Gazipaşa, Antalya, İçel, Yozgat, Tunceli, Tarsus, Niğde (Kızılca Town), Muğla, Azerbaijan (Karabağ), Ardahan (Hanak / Avcılar), Ardahan (Mut / Alaçam Village) and Nevşehir (Ürgüp) weavings. seen. Supporting data on saddlebag weaving was obtained as a result of literature review.

**Keywords:** *Kars, Museum, Rug, Weaving, Saddlebag*

## 1. Giriş

İnsanoğlunun varoluşu ile başlayıp günümüze kadar sürekli gelişme gösteren, kültür değerlerimiz içinde varlığını sürdüren, günlük hayatın en önemli geleneklerinden biri dokumacılıktır. Giyim, örtünme, barınma, taşıma vb. birçok ihtiyaca karşılık veren dokuma sanatı hayatımızın hemen hemen her alanında varlığını sürdürmektedir.

Dokumacılık; halı ve düz dokumalar olarak sınıflandırılır. Düz dokuma yaygınlarda teknik açıdan kilim, cicim, zili, sumak gibi çeşitlilik gösterir. Farklı dokuma teknikleri olan bu dokumaların kullanım yerleri de birbirinden farklıdır. Kilim dokumalar içinde heybe halkın en çok kullandığı dokuma türü arasındadır. Heybe dokuma; bir yerden bir yere giden insanların omuzlarına taktıkları ya da ortasındaki yarık kısmından başlarını geçirip, ön ve arkalarına sarkıtarak taşıdıkları dokumalardır. Başka bir kullanımı da, at ve eşek gibi binek hayvanlarının üzerine konularak içerisinde yine yiyecek veya eşya taşımaktır<sup>1</sup>. Günlük yaşamın bir gereği olarak da insanlar giysilerini, erzaklarını, yine dokudukları heybelerde, çuvalarda, mafraşlarda korumaya almışlardır<sup>2</sup>. Heybeler kullanılan malzeme ve üzerine uygulanan tekniğe göre değerli veya değersiz sayılabilir. Tarlaya götürülen veya çobanların eşekleri üzerine attığı heybeler pamuk veya keçi kılından dokunur. Çözgü iplikleri üzerine, sarma tekniğiyle, heybenin daha güzel görünmesi amacıyla renkli keçi kılı yerleştirilir. Bazı heybeler çubuk denilen süslemesiz dar kuşaklarla süslenir veya hiç süsleme yapılmadan bırakılır. İlikli kilim tekniğiyle dokunan heybeler, içine eşya konulacağı için daha dayanıksızdır. Bu yüzden bu dokuma tekniği fazla tercih edilmez. Heybeler genellikle torba, yastık gibi eşyalarının motifleriyle süslenir. Zili dokuma tekniği heybenin görünümünü güzelleştirdiğinden tercih edilen bir uygulamadır. Bazen dokuma üzerine nazara karşı boncuk ve deve dişi gibi malzemeler sonradan dikilir. Bu süslemeler de aynı zamanda dokumayı güzelleştirir. Özellikle, at üzerinde kullanılan heybeler, atın ihtişamına yakışır şekilde çok süslüdür. Heybeler kullanım amaçlarına göre farklı isimler almaktadır. At üzerine atılan heybelere terki heybesi, çeyiz taşınanlarına nakışlı heybe, düğünden önce kız tarafına kına götürmekte kullanılanlarına ise kınacı heybesi denir. Bazen, heybenin türüne bakılmaksızın, gözlerin çevresi saraçları yani deri dikilir. Bu tür örnekler de saraçlı heybe adı verilir<sup>3</sup>.

Geçmişte birbirinden güzel örnekleriyle hemen hemen her evde bulunan heybe dokumalar, günümüzde özellikle yaylacılığın pek çok yörede yok olmaya başlamasıyla, göç anında gerekli olan bazı gelenek ve hazırlıkların yavaş yavaş terk edilmesine sebep olmuştur. Özellikle heybenin de içinde bulunduğu taşıma amaçlı dokumalar gün geçtikçe önemini yitirmiş, diğer dokuma türlerinde olduğu gibi zamanla üretimi azalmıştır<sup>4</sup>. Elde bulunan örneklerde çoğunlukla müzelerde sergilenmeye başlanmıştır.

1 Deniz, 2000, 85.

2 Ölmez ve Etikan, 2014, 58.

3 Deniz, 2000, 77-86.

4 Yarmacı ve Başaran, 2019, 272.

Birçok uygarlığa binlerce yıldan beri ev sahipliği yapan Kars'ta Cumhuriyet dönemi ile başlayan müzecilik çalışmaları sonucunda önce eski Vilayet Konağı'nın bir odası müze olarak kullanılmış, daha sonra Kümbet Camisi (Havariler Kilisesi) düzenlenerek müzeye dönüştürülmüştür (Fot. 1)<sup>5</sup>. Kars ve çevresinden derlenmiş birçok ürünü içinde bulunduran Kars müzesi birbirinden değerli heybe dokuma örneklerini etnografya bölümünde sergilenmektedir.



**Fotoğraf 1:** Kars Müzesi (Elver, 2016)

Makaleye konu olan heybe dokumalar Kars Müzesi'nde yapılan araştırmada müze envanterine kayıtlı düz dokuma heybelerden elde edilen veriler kullanılarak, tarama yöntemiyle tespit edilmiştir.

## 2. Heybelerin Teknik Özellikleri

Ortalama heybe ölçüleri; en 40x89 cm., boy 75x160 cm. arasındadır. Atkı, çözgü ve düğüm (ilme) ipliği tamamen yündür. Arka yüzleri atkı yüzü düz (kilim) dokuma, ön yüzleri kilim, cicim, sumak ve suzani dokuma tekniktir.

Heybelerin uzun kenarları balıksırtı ve kazayağı tekniğiyle dikilmiştir. Dokuma kenarlarına sonradan yapılan bu dikiş tekniği heybeyi sağlamlaştırmak ve güzel bir görünüm vermek amacıyla yapılmaktadır. Bu teknik dokumalarda sıkça kullanılmıştır. Dokumanın dört kenarına eklenen püskül, heybe gözü ağzına yapılan sarmalı dikiş yine süsleme ve koruma amaçlıdır.

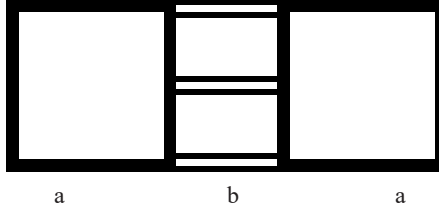
Heybeler saraçlı ve saraçsız olmak üzere ikiye ayrılmaktadır. Heybelerin ömürlerini uzatmak ve gösterişli hale getirmek için kenarlarına saraçlama işlemi yapılır. Heybe saraçlama uzmanlık işidir. Saraçlama; heybe tabanı, göz kapakları, heybe gözlerinin ağız kenarları, ağ parçası kenarlarına ve dış kenarlara meşin-deri bantların süslü dikişlerle kaplanması işlemidir. Saraçlama dikişleri saraç ipliği denilen mumlu kendir ipliği<sup>6</sup> ile saraç iğnesi olan çuvaldız ve dikiş deliklerini açmaya yarayan, sivri uçlu, ağaç saplı bir aletle elde yapılır.<sup>7</sup>

5 Elver, 2016.

6 Akalın, 1993, 140.

7 Soysaldı, 2018, 7.

Heybede iki torba bulunur ve bu iki torba birbirine dokuma parçası ile bağlıdır. Heybede bulunan torbaların her birine “heybe gözü”, iki torba arasında kalan bağlantı kısmına da “heybe ağı” denir (Çizim 1). Heybe'nin ağı ve gözleri bütün dokunur, her biri ayrı ayrı dokunup dikilmez.<sup>8</sup>



Çizim 1:a- Heybe gözü, b- Heybe ağı (Elver, 2023)

Heybe dokumaların renk dağılımına göre yüzdeler oranları Çizelge 1’de verilmiştir.

Çizelge 1: Heybe Dokumalarda Kullanılan Renkler

Renkler	N	%
Krem rengi	11	100
Turuncu	10	90,90
Pembe	8	72,72
Sarı	8	72,72
Gri	8	72,72
Yeşil	7	63,63
Siyah	7	63,63
Kahverengi	6	54,54
Mavi	5	45,45
Mor	3	27,27
Kırmızı	3	27,27
Gülkurusu	2	18,18
Eflatun	1	09,09
Kiremit rengi	1	09,09
Lacivert	1	09,09
<b>Toplam</b>	<b>81</b>	<b>100</b>

N:11 Açıklama: Dokumalarda birden fazla renk kullanıldığı için toplam alınmamış yüzdeler N üzerinden hesaplanmıştır.

8 Atlıhan, 1999, 37.

Heybelerin renk dağılımı incelendiğinde % 100 krem rengi, % 90,90 turuncu, % 72,72 pembe, sarı, gri, % 63,63 yeşil ve siyah, % 54,54 kahverengi, % 45,45 mavi, % 27,27 mor ve kırmızı, % 18,18 gülkurusu, % 09,09 eflatun, kiremit rengi ve lacivert kullanıldığı belirlenmiştir. Kars yöresinde kullanılan heybelerde en çok krem rengi ve turuncu renkler kullanıldığını söylemek mümkündür.

### 3. Heybelerin Desen Özellikleri

Heybe gözleri “köşe-göbek” denilen  $\frac{1}{4}$  raporludur. Göbek bezemelerinde geometrik motifler hakimdir. Bunlar; baklava, altıgen, koçboynuzu, çengel, beştaş, yaba, kurtağzı/canavar ayağı, bereket, elibelinde, bukağı ve pıtrak motifleridir. Bazı dokumaların dört tarafını çevreleyen kenar suyu, bazı dokumalarda üç, bazılarında ise sadece iki kenarda görülmektedir. Kenar suyu süslemelerini yıldız, koçboynuzu, baklava, elibelinde, zencerek ve beştaş motifleri, ağ parça süslemelerini ise pıtrak ve çarpı motifleri oluşturmaktadır.

Uygulanan her motifte bir anlam gizlidir. Eli belinde motifi, dişiliği simgeler. Motif, sadece analık ve doğurganlığı değil, aynı zamanda uğur, bereket, kısmet, mutluluk ve neşeyi de sembolize eder. Koçboynuzu motifi, bereket kahramanlık, güç ve erkeklığın sembolüdür. Canavar ayağı/kurtağzı motifi, iyimserliğin ve korunmanın simgesidir, ışığı ve güneşi sembolize eder. Bukağı motifi ailenin devamı, sevgililerin birleşme arzusu anlamına gelmektedir. Pıtrak motifi, nazardan korunmayı simgeler. Bereket motifi, sonsuz mutluluğun simgesidir. Çengel motifi kötü gözün etkisini uzaklaştırmak amacıyla kullanıldığı gibi dişil ve eril kavramlar arasında bir köprü anlamına da gelmektedir. Yıldız motifi iç içe geçen iki üçgenden oluşur. Bu form kare ve haç motifi ile birlikte evreni simgeler<sup>9</sup>. Heybe dokumaların motif dağılımına göre yüzdeler oranları Çizelge 2’de verilmiştir.

**Çizelge 2:** Heybe Dokumalarda Kullanılan Motifler

Kullanılan Motifler	N	%
Baklava	11	100
Koçboynuzu	4	36,36
Altıgen	4	36,36
Elibelinde	3	27,27
Kurtağzı	3	27,27
Bereket	3	27,27
Beştaş	2	18,18
Pıtrak	2	18,18
Çengel	1	09,09
Yıldız	1	09,09
Yaba	1	09,09

9 Erbek, 2002, 12-158.

Bukağı	1	09,09
Çarpı	1	09,09
Zencerek	1	09,09
Verev	1	09,09
<b>Toplam</b>	<b>39</b>	<b>100</b>

N:11 Açıklama: Dokumalarda birden fazla motif kullanıldığı için toplam alınmamış yüzdeler N üzerinden hesaplanmıştır.

Heybelerin motif dağılımı incelendiğinde; % 100 baklava, % 36,36 koçboynuzu, altıgen, % 27,27 elibelinde, kurtağzı, bereket, % 18,18 beştaş, pıtrak, % 09,09 çengel, yıldız, yaba, bukağı, çarpı, zencerek ve verev kullanıldığı belirlenmiştir.

#### 4. Kars Müzesi'nde Bulunan Heybe Dokuma Örnekleri

Kars müzesi envanterine kayıtlı 11 adet heybe dokumanın envanter bilgileri ve kompozisyon özellikleri bilgi formları ile belirlenerek açıklanmıştır. Farklı yörelere ait 14 adet düz dokuma benzer motif özelliği ile ele alınmıştır.

##### Bilgi Formu 1



**Fotoğraf 2:** Heybe dokuma

**Envanter no:** 78.18.7

**Müzeye geldiği gün:** 2.6.1978

**Müzeye geliş şekli:** Kemal Çelik'ten satın alma

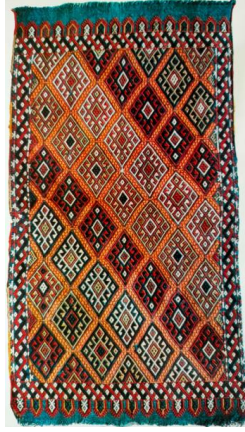
**Eserin adı:** Cicim dokuma teknikli yün heybe

**En-Boy:** 54x106 cm

**Kompozisyon:** Heybe dokumada; pembe, mavi, kahverengi, krem rengi, turuncu, sarı ve yeşil renkler kullanılmıştır. Cicim dokuma tekniği uygulanan heybenin iplikleri yündür. Heybe gözü baklava şeklinde bölmelere ayrılmıştır. Diagonal sıralı baklavaların içleri bereket motifleriyle doldurulmuştur. Dokumanın dört kenarına balıksurtı tekniğiyle

örülen şerit sonradan eklenmiştir. Dokumanın bazı bölümlerinde yıpranmalar ve küçük yırtıklar görülmektedir.

Bereket motifi düz dokumalarda sık uygulanan motifler arasındadır. Sonsuz mutluluğu ifade eden motifin farklı yörelere ait düz dokuma örnekleri tespit edilmiştir. Konya yöresine ait cicim teknikli minder benzer kompozisyon özelliğindedir (Fot. 3)<sup>10</sup>. Bereket motifinin uygulandığı bir başka örnek Gazipaşa çuval dokumadır (Fot. 4)<sup>11</sup>. Antalya bölgesinde de cicim dokuma teknikli seccadenin zemini bereket motifi ile bezenmiştir (Fot. 5)<sup>12</sup>. İçel yöresinde tespit edilen sumak dokuma bereket motifinin uygulandığı bir başka örnektir (Fot. 6)<sup>13</sup>. Fot. 7 ve Fot. 8’de bulunan heybe dokumalar benzer kompozisyon özelliğindedir.



**Fotoğraf 3:**  
Minder dokuma,  
Konya.



**Fotoğraf 4:**  
Çuval dokuma,  
Gazipaşa.



**Fotoğraf 5:**  
Sumak dokuma,  
Antalya.



**Fotoğraf 6:**  
Sumak dokuma,  
İçel.

10 Acar, 1975, 31.

11 Aydın, 2011,22.

12 Eroğlu, 2013, 259.

13 Onuk, Akpınarlı, 2011, 88.



### Bilgi Formu 2



**Fotoğraf 7:** Heybe dokuma

**Envanter no:** 78.18.11

**Müzeye geldiği gün:** 25.6.1980

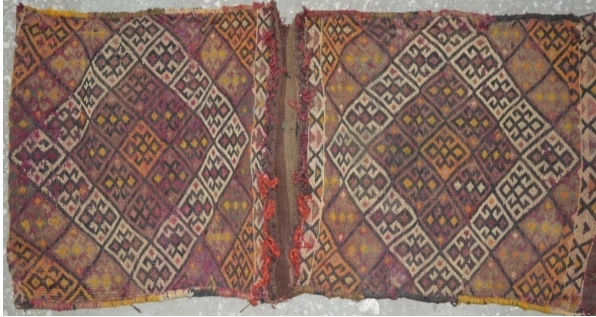
**Müzeye geliş şekli:** Kemal Çelik'ten satın alma

**Eserin adı:** Kilim dokuma teknikli yün heybe

**En-Boy:** 80x135 cm

**Kompozisyon:** Heybe dokumada; turuncu, mor, sarı, krem rengi ve siyah renkler kullanılmıştır. Kilim dokuma tekniği uygulanan heybenin iplikleri yündür. Dokumanın kenar suyu koçboynuzu ve baklava motifleri ile süslenmiştir. Heybe gözü baklava şeklinde bölmelere ayrılarak içleri bereket motifleriyle doldurulmuştur. Heybenin uzun kenarları sarma tekniğiyle dikilerek sağlamlaştırılmıştır. Dokumanın bazı bölümlerinde yıpranmalar ve küçük yırtıklar görülmektedir.

### Bilgi Formu 3



**Fotoğraf 8:** Heybe dokuma

**Envanter no:** 78.18.5

**Müzeye geldiği gün:** 2.6.1978

**Müzeye geliş şekli:** Kemal Çelik'ten satın alma

**Eserin adı:** Kilim dokuma teknikli yün heybe

**En-Boy:** 50x98 cm

**Kompozisyon:** Heybe dokumada; sarı, krem rengi, gri, turuncu, siyah, krem rengi, sarı, yeşil ve mor renkler kullanılmıştır. Kilim dokuma tekniği uygulanan heybenin iplikleri yündür. Dokumanın kenar suyu koçboynuzu motifleri ile süslenmiştir. Heybe gözü baklava şeklinde bölmelere ayrılarak içleri bereket motifleriyle doldurulmuştur. Heybenin uzun kenarları sarma tekniğiyle dikilerek sağlamlaştırılmıştır. Dokumanın bazı bölümlerinde yıpranmalar ve küçük yırtıklar görülmektedir.

#### Bilgi Formu 4



**Fotoğraf 9:** Heybe dokuma

**Envanter no:** 79.13.3

**Müzeye geldiği gün:** 19.9.1979

**Müzeye geliş şekli:** Kemal Çelik'ten satın alma

**Eserin adı:** Suzani dokuma teknikli yün heybe

**En-Boy:** 40x75 cm

**Kompozisyon:** Heybe dokumada; pembe, turuncu, siyah, krem rengi, gri ve kahverengi renkler kullanılmıştır. Suzani dokuma tekniği uygulanan heybenin iplikleri yündür. Heybe gözü ve ağ bağlantısı eşit kalınlıkta şeritlere bölünmüştür. Şeritlerin içleri çengel, beştaş ve yaba motifleriyle doldurulmuştur. Heybenin uzun kenarları sarma tekniğiyle dikilerek sağlamlaştırılmıştır. Dokumanın bazı bölümlerinde yıpranmalar ve küçük yırtıklar görülmektedir.

Anadolu dokumalarında oldukça yaygın görülen çengel motifi çoğunlukla dolgu süslemesi olarak karşımıza çıkmaktadır. Yozgat yöresinde bulunan kilim dokumada çengel motifi örnek dokumada olduğu gibi düz şerit üzerine sıralanmıştır (Fot. 10)<sup>14</sup>. Benzer kompozisyon Tunceli yöresinde tespit edilen kilim dokumada da görülmektedir (Fot. 11)<sup>15</sup>.

14 Soysaldı, 2009, 103.

15 Anonim, 1986, 199.



**Fotoğraf 10:** Çengel motifli kilim dokuma, Yozgat.



**Fotoğraf 11:** Çengel motifli kilim dokuma, Tunceli.

### Bilgi Formu 5



**Fotoğraf 12:** Heybe dokuma

**Envanter no:** 78.18.11

**Müzeye geldiği gün:** 2.6.1978

**Müzeye geliş şekli:** Kemal Çelik'ten satın alma

**Eserin adı:** Kilim dokuma teknikli yün heybe

**En-Boy:** 51x118 cm

**Kompozisyon:** Heybe dokumada; turuncu, pembe, kırmızı, krem rengi, mavi, yeşil, gri ve kahverengi renkler kullanılmıştır. Kilim dokuma tekniği uygulanan heybenin iplikleri yündür. Dokumada iki kenar suyu bulunmaktadır. İç ve dış kenar suyu birbirinin aynısı olup baklava motifleri ile süslenmiştir. Heybe gözü altıgen şeklinde bölmelere ayrılmıştır. Altıgenlerin içleri kurtağzı motifleriyle doldurulmuştur. Heybenin uzun kenarları sarma tekniğiyle dikilerek sağlamlaştırılmıştır. Dokumanın bazı bölümlerinde yıpranmalar ve küçük yırtıklar görülmektedir.

Kurtağzı motifli dokuma örneklerine Anadolu'nun birçok farklı bölgesinde rastlanmıştır. Özellikle hayvancılıkla geçinen göçebe aşiretleri hayvan saldırılarından

**Fotoğraf 13:**

Kurtağzı  
motifli Tarsus  
dokuma.



**Fotoğraf 14:**

Kurtağzı  
motifli kilim  
dokuma,  
Niğde Kızılcıca  
Kasabası.



korunmak amacıyla kurtağzı motifini dokumalarda sık kullanmışlardır. Motifin birçok farklı şekli bulunmaktadır. Örnek dokumada yalın haliyle iki ağızlı işlenen motif Tarsus yöresinde (Fot. 13)<sup>16</sup> ve Niğde Kızılcıca Kasabası'nda (Fot. 14)<sup>17</sup> tespit edilen dokumalarda Anadolu'da yaygın uygulanan şekli ile karşımıza çıkmaktadır. Fot. 15 ve Fot. 16'da bulunan heybe dokumalar benzer kompozisyon özelliğindedir.

#### Bilgi Formu 6



**Fotoğraf 15:** Heybe dokuma

**Envanter no:** 78.18.3

**Müzeye geldiği gün:** 2.6.1978

**Müzeye geliş şekli:** Kemal Çelik'ten satın alma

**Eserin adı:** Kilim dokuma teknikli yün heybe

**En-Boy:** 58x92 cm

**Kompozisyon:** Heybe dokumada; sarı, kahverengi, turuncu, pembe, gri, efla-tun, kiremit rengi, krem rengi, siyah ve mor renkler kullanılmıştır. Kilim dokuma tekniği uygulanan heybenin iplikleri yündür. Dokumanın kenar suyu yıldız motifleri ile süslen-

<sup>16</sup> Bayraktaroğlu, 1991, 201.

<sup>17</sup> Ortaç ve Kemer Gürsoy, 2020, 14.

miştir. Heybe gözü altıgen şeklinde bölmelere ayrılmıştır. Altıgenlerin içleri kurtağzı motifleriyle doldurulmuştur. Heybenin uzun kenarları sarma tekniğiyle dikilerek sağlamlaştırılmıştır. Dokumanın bazı bölümlerinde yıpranmalar ve geniş yırtıklar görülmektedir.

#### **Bilgi Formu 7**



**Fotoğraf 16: Heybe dokuma**

**Envanter no:** 2.4.67

**Müzeye geldiği gün:** 17.5.1967

**Müzeye geliş şekli:** Yavuz Yüceyurt'dan satın alma

**Eserin adı:** Kilim dokuma teknikli yün heybe

**En-Boy:** 55x125 cm

**Kompozisyon:** Heybe dokumada; yeşil, turuncu, sarı, mavi, kahverengi, lacivert, gülgurusu, pembe, krem rengi ve mavi renkler kullanılmıştır. Kilim dokuma tekniği uygulanan heybenin iplikleri yündür. Dokumada iki kenar suyu bulunmaktadır. İç kenar suyu baklava, dış kenar suyu verevler arasına yerleştirilen elibelinde motifleri ile süslenmiştir. Heybe gözü baklava şeklinde bölmelere ayrılmıştır. Baklavalara içleri koçboynuzu motifleriyle doldurulmuştur. Dokumanın dört kenarına balıksırtı tekniğiyle örülen şerit sonradan eklenmiştir. Dokumanın bazı bölümlerinde yıpranmalar ve küçük yırtıklar görülmektedir.

#### **Bilgi Formu 8**



**Fotoğraf 17: Heybe dokuma**

**Envanter no:** 78.21.2

**Müzeye geldiği gün:** 2.6.1978

**Müzeye geliş şekli:** Kemal Çelik'ten satın alma

**Eserin adı:** Sumak dokuma teknikli yün heybe

**En-Boy:** 82x142 cm

**Kompozisyon:** Heybe dokumada; turuncu, siyah, krem rengi, gri ve pembe renkler kullanılmıştır. Sumak dokuma tekniği uygulanan heybenin iplikleri yündür. Heybe gözü ikili şeritlere ve altıgen şeklinde bölmelere ayrılmıştır. Altıgenlerin içleri koçboynuzu, şeritlerin içleri ise baklava motifleriyle doldurulmuştur. Zemin boşluklarında elibelinde motifleri yer almaktadır. Dokumanın uzun kenarına balıksırtı tekniğiyle örülen şerit sonradan eklenmiştir. Dokumanın bazı bölümlerinde yıpranmalar ve küçük yırtıklar görülmektedir.

Anadolu'nun hemen hemen tüm bölgelerinde koçboynuzlu düz dokuma örneklerine rastlanmıştır. Örnek dokumada baklavalı şeritler arasına yerleştirilen koçboynuzu motifi Muğla yöresinde tespit edilen dokumada da benzer şekilde uygulanmıştır (Fot. 18)<sup>18</sup>. Benzer bir başka kilim örneği Azerbaycan Karabağ bölgesinde tespit edilmiştir (Fot. 19)<sup>19</sup>. Fot. 20'de bulunan heybe dokuma benzer kompozisyon özelliğindedir.



**Fotoğraf 18:** Koçboynuzu motifli dokuma, Muğla Yöresi.



**Fotoğraf 19:** Azerbaycan Karabağ kilimi.

18 Ölmez ve Etikan 2014, 76.

19 Oskay, 2017, 380.

### Bilgi Formu 9



**Fotoğraf 20:** Heybe dokuma

**Envanter no:** 78.18.4

**Müzeeye geldiği gün:** 2.6.1978

**Müzeeye geliş şekli:** Kemal Çelik'ten satın alma

**Eserin adı:** Sumak dokuma teknikli yün heybe

**En Boy:** 55x100 cm

**Kompozisyon:** Heybe dokumada; turuncu, sarı, siyah, krem rengi, kırmızı, mor, mavi, gülkurusu, yeşil, gri ve pembe renkler kullanılmıştır. Sumak dokuma tekniği uygulanan heybenin iplikleri yündür. Dokumanın zemini farklı genişliklerde şeritlere ve altıgen şeklinde bölmelere ayrılmıştır. Altıgenlerin içleri koçboynuzu, şeritlerin içeri ise bukağı, baklava ve kurt ağzı/canavar ayağı motifleriyle doldurulmuştur. Zemin boşluklarında elibelinde motifleri yer almaktadır. Dokumanın uzun kenarına balıksırtı tekniğiyle örülen şerit sonradan eklenmiştir. Dokumanın bazı bölümlerinde yıpranmalar ve küçük yırtıklar görülmektedir.

### Bilgi Formu 10



**Fotoğraf 21:** Deri heybe dokuma

**Envanter no:** 983.23.1

**Müzeeye geldiği gün:** 26.9.1983

**Müzeeye geliş şekli:** Turgut Karaca'dan satın alma

**Eserin adı:** Kilim dokuma teknikli deri yün heybe

**En-Boy:** 45x120 cm

**Kompozisyon:** Deri heybe dokumada; pembe, yeşil, sarı, kahverengi ve gri renkler kullanılmıştır. Kilim dokuma tekniği uygulanan heybenin iplikleri yündür. Tespit edilen örneklerden farklı olan deri heybenin gözleri baklava şeklinde bölmelere ayrılarak içleri pıtrak motifleriyle doldurulmuştur. Ağ parçası baklava ve çarpı motifleriyle süslenmiştir. Dokumanın bazı bölümlerinde yıpranmalar görülmektedir.

### Bilgi Formu 11



**Fotoğraf 22:** Heybe dokuma

**Envanter no:** 6.4.73

**Müzeye geldiği gün:** 15.5.1973

**Müzeye geliş şekli:** Yılmaz Ilgar'dan satın alma

**Eserin adı:** Zili dokuma teknikli yün heybe

**En-Boy:** 89x160 cm

**Kompozisyon:** Heybe dokumada; turuncu, gri, yeşil, krem rengi, siyah ve kırmızı renkler kullanılmıştır. Kilim dokuma tekniği uygulanan heybenin iplikleri yündür. Dokumada iki kenar suyu bulunmaktadır. İç kenar suyu beştaş, dış kenar suyu zencerek motifleri ile süslenmiştir. Heybe gözü baklava şeklinde bölmelere ayrılmıştır. Baklavaların içleri pıtrak motifleriyle doldurulmuştur. Heybenin uzun kenarları sarma tekniğiyle dikilerek sağlamlaştırılmıştır. Dört kenarına sonradan püskül dikilmiştir. Dokumanın bazı bölümlerinde yıpranmalar görülmektedir.

Düz dokuma yaygılarda sık uygulanan pıtrak motifinin benzeri Ardahan ili Hanak/ Avcılar (Kışla Hanak) köy camisinde bulunan cicim dokumada tespit edilmiştir (Fot. 23)<sup>20</sup>. Benzer bir başka motife Ardahan/Mut/Alaçam Köyü'nde rastlanmıştır (Fot. 24)<sup>21</sup>. Nevşehir/Ürgüp'te pıtrak motifinin uygulandığı heybe dokuma benzer kompozisyon özelliğindedir (Fot. 25)<sup>22</sup>. Antalya yöresinde bulunan cicim dokuma teknikli seccade örneği yine pıtrak motifini bezemelidir (Fot. 26)<sup>23</sup>.

20 Kaplanoğlu, 2010, 104.

21 Akan, 2016, 57.

22 Anonim, 1986, 167.

23 Eroğlu, 2013, 261.



**Fotoğraf 23:**  
Pıtrak motifli  
dokuma,  
Ardahan/  
Hanak /  
Avcılar.



**Fotoğraf 24:**  
Pıtrak motifli  
dokuma,  
Ardahan/Mut/  
Alaçam Köyü.



**Fotoğraf 25:**  
Pıtrak motifli  
dokuma,  
Nevşehir/  
Ürgüp.



**Fotoğraf 26:**  
Antalya.



### Sonuç ve Öneriler

Kültürel varlığı korumak, geçmişle günümüz arasında bağ kurarak unutulmaya yüz tutan sanat eserlerini tanıtmak, gelecek kuşaklara aktarmak ve toplumu bilgilendirmek amacıyla kurulan müzeler, ülkemizde çok sayıda eseri barındırmaktadır.

Heybe dokumalar, geçmişte önemli bir ihtiyaç olarak görülmesine rağmen, günümüzde yok denecek kadar az sayıda kullanılmaktadır. Bu eserlerin çoğunluğu sadece müzelerde görülmektedir. Kars Müzesi'nde bulunan heybe dokumalar, renk, desen ve kompozisyon özelliği bakımından büyük zenginlik göstermekte ve incelenmeye değer eserler arasında yer almaktadır.

Yapılan araştırmada, envantere kayıtlı olan 11 adet heybe dokuma incelenerek,

bilgi formları oluşturulmuştur. Envanter no, müzeye geliş tarihi ve şekli, eserin adı, en-boy ve kompozisyon özelliği bilgi formlarında verilmiştir. 1930-1940 yıllarında dokunmuş olduğu düşünülen dokumaların hepsi sahiplerinden satın alınmıştır. Heybe gözleri “köşe-göbek” denilen ¼ raporludur. Tamamı dikdörtgen formdaki heybe dokumaların kısa kenar ölçülerinin 40 cm. ile 89 cm. arasında, uzun kenar ölçülerinin ise 75 cm. ile 160 cm. arasında değiştiği görülmektedir. Heybe gözlerine; kilim, cicim, sumak ve suzani dokuma tekniği uygulanmıştır. Arka yüzleri atkı yüzü düz (kilim) dokumadır. Dokumaların atkı, çözgü ve ilme ipliklerinde; krem rengi, turuncu, pembe, sarı, gri, yeşil, siyah, kahverengi, mavi, mor, kırmızı, gülkurusu, eflatun, kiremit rengi, lacivert ve bu renklerin farklı tonlarının kullanıldığı belirlenmiştir. Göbek bezemelerinde; baklava, altıgen, koçboynuzu, çengel, beştaş, yaba, kurtağzı, bereket, elibelinde, bukağı ve pıtrak motifleri, kenar suyu süslemelerinde; yıldız, koçboynuzu, baklava, elibelinde, zencerek ve beştaş motifleri, ağ parça süslemelerinde ise; pıtrak ve çarpı motifleri uygulanmıştır. Bazı dokumaların dört tarafını çevreleyen kenar suyu, bazı dokumalarda üç, bazılarında ise sadece iki kenarda görülmektedir. İncelenen heybelerden biri şerit haline getirilmiş deri parçası ile saraçlanmıştır. Diğerlerine balıksırtı ve kazayağı tekniğiyle kenar dikişi yapılmıştır. Bir heybenin dört kenar ucu püskül takılarak süslenmiştir. Bilgi formu 1’de baklava içine yerleştirilen bereket motifi Bilgi formu 2 ve Bilgi formu 3’de görülmektedir. Bilgi formu 5’de altıgen içleri kurtağzı motifleriyle doldurulmuştur. Benzer örnek Bilgi formu 6’da ve Bilgi formu 7’de de vardır. Bilgi formu 8’de altıgen içine yerleştirilen koçboynuzu ve şeritler arasında yer alan baklava motifi Bilgi formu 9’da da vardır. Heybe dokumalarda benzer zemin kompozisyonu Nevşehir, Antalya, Ardahan, Muğla, Azerbaycan, Tarsus, Niğde, Yozgat, Tunceli, İçel, Konya ve Gazipaşa yörelerine ait düz dokumalarda tespit edilmiştir.

Müzedeki dokumaların tamamı depolarda muhafaza edilmektedir. Sadece sayım zamanı havalandırılmaktadır. Raflarda üst üste eski bir yöntemle korunmaya çalışılan dokumaların bazılarının renkleri solmuştur. Tespit edilen ürünlerin tamamında yıpranmalar görülmektedir.

Heybelerin daha geniş ve gelişmiş yöntemlerle korunması, üzerinde yapılan çalışmalar ve bunların yayın haline getirilerek belgelenmesi ile önemli bir değere sahip olan düz dokuma yaygıları gelecek nesillere taşımak mümkün olacaktır.

**KAYNAKÇA / BIBLIOGRAPHY**

- Acar, B. (1975). Kilim ve Düz Dokuma Yaygılar, İstanbul: Ak Yayınları.
- Akan, M. (2016). Anadolu Yörük Yaşamında Dokuma Geleneği, Kalemşi Dergisi, Cilt 4, Sayı 7.
- Akalın, Sami-Yılgör, Asuman-Seyhan, Nezihe, (1993). Ayakkabıcılık Terimleri Sözlüğü. İstanbul: Boğaziçi Üniv. Yay.
- Anonim. (1986). Mahalli El Sanatlarımız. Ankara: T.C. Milli Eğitim ve Spor Bakanlığı Çıraklık ve Yaygın Eğitim Genel Müdürlüğü.
- Atlıhan, Şerife (1999). “Batı Anadolu’da yaşayan Yörüklerde Heybe ve Torba Dokumalar”, Erdem Halı Özel Sayısı-I, C:10, S:28, Atatürk Kültür Merkezi Yay. Ankara, s: 35-41, 168-172.
- Aydın, Ö. (2011). Gazipaşa (Zili-Cicim-Sumak) Heybe, Torba ve Çuval Dokumaları, Arış Dergisi, 20-27.
- Bayraktaroğlu, S .(1991). “Vakıflar Genel Müdürlüğü’nün Halı-Kilim Tespit ve Tescil Çalışmaları.” Vakıf Haftası Dergisi, 8: 195-206.
- Deniz, B. (2000).Türk Dünyasında Halı ve Düz Dokuma Yaygılar. Ankara: Atatürk Kültür Merkezi Başkanlığı.
- Erbek, M (2002). Çatalhöyük’ten Günümüze Anadolu Motifleri. Ankara: T.C Kültür Bakanlığı.
- Eroğlu, M.A. (2013). Antalya ve Civarı “Cicim Seccadeleri” (Namazlağ), Akdeniz Sanat Dergisi, Cilt 6, Sayı 12., 253-267.
- Kaplanoğlu, M. (2010). Ardahan Yöresi Düz Dokumaları, Yüksek Lisans Tezi, Atatürk Üniversitesi Sosyal Bilimler Enstitüsü, Erzurum.
- Onuk, T., Akpınarlı, H.F. (2011). İçel Yöresi Düz Dokuma Yaygılarda Kullanılan Motif ve Kompozisyon Özellikleri, Arış Dergisi, 84-93.
- Ortaç, S., Kemer Gürsoy, G. (2020). Niğde Kızılca Kasabası Düz Dokuma Örnekleri, Arış Dergisi, 5-25.
- Oskay, N. “Gürcistan Ulusal Müzesi’ndeki Azerbaycan Yöresine Ait Kilim Dokumaları,” Turkish Studies , Vol.12, No.21, Pp.367-388, 2017.
- Ölmez, F.N., Etikan, S. (2014). Muğla Yöresi Heybe, Torba ve Çuval Dokumaları, Süleyman Demirel Üniversitesi Güzel Sanatlar Fakültesi Hakemli Dergisi, Art-E 2014 Teke Yöresi Kültürel Değerleri Özel Sayısı.
- Soysaldı, A. (2009).Düz Dokuma Teknikleri ve Teknik Desen Çizimleri. Ankara: Atatürk Kültür Merkezi.
- Soysaldı, A. (2018). Burdur’da Halı Heybe Örnekleri, Arış Dergisi, (13) , 4-13.
- Yarmacı, H., Başaran, F.N. (2019). Çan (Çanakale) Yöresinde Heybe ve Torba Dokumalar 2. Uluslararası Yörük Yaşamı Türk Sanatları Sempozyumu, Alanya, 2019.

**Hakem Deęerlendirmesi:** ift “kr” hakem incelemesi.  
**ıkar atıřması:** Yazar ıkar atıřması bildirmemiřtir.  
**Finansal Destek:** Yazar bu alıřma iin finansal destek aldıęını beyan etmemiřtir.

**Peer-review:** Double-blind peer-reviewed.  
**Conflict of Interest:** The author has no conflict of interest to declare.  
**Grant Support:** The author declared that this study has received no financial support.

Ege niversitesi, Edebiyat Fakltesi | *Ege University, Faculty of Letters*  
**Sanat Tarihi Dergisi** | ***Journal of Art History***  
ISSN 1300-5707 | e-ISSN 2636-8064  
Cilt: 32, Sayı: 1, Nisan 2023 | *Volume: 32, Issue: 1, April 2023*

Sahibi (Owner): Ege niv. Edebiyat Fak. adına Dekan (On behalf of Ege Univ. Faculty of Letters, Dean): Prof. Dr. Yusuf AYN  Editrler (Editors): Dr. Ender ZBAY, Prof. Dr. İnci KUYULU ERSOY  Yayın Kurulu (Editorial Board): Prof. Dr. Semra DAŐLI, Do. Dr. Lale DOęER, Do. Dr. Sevin GK İPEKIOęLU  İngilizce Editr (English Language Editor): Dr. ęr. yesi Elvan KARAMAN MEZ  Yazı İřleri Mdr (Managing Director): Do. Dr. Hasan UAR  Sekreteryaya - Grafik Tasarım/Mizampaj - Teknik İřler - Strateji - Sre Ynetimi (Secretarait - Graphic Desing/page layout - Technical works - Strategy - process management): Ender ZBAY

İnternet Sayfası (Aık Eriřim) | Internet Page (Open Access)

**DergiPark**  
AKADEMİK  
<https://dergipark.org.tr/std>

Sanat Tarihi Dergisi hakemli, bilimsel bir dergidir; Nisan ve Ekim aylarında olmak zere yılda iki kez yayınlanır.

*Journal of Art History is a peer-reviewed, scholarly, periodical journal published biannually, in April and October.*

