



## **Knidos Küçük Tiyatro Batısından Ele Geçen Pişirme Kapları**

### **Cooking Utensils Found From the West of Knidos Small Theater**

**Songül SÖZEL<sup>1</sup>**

<sup>1</sup>Selçuk Üniversitesi Sosyal Bilimler Enstitüsü Arkeoloji Ana Bilim Dalı, Konya

• [songulsozel@gmail.com](mailto:songulsozel@gmail.com) • ORCID > 0000-0002-4020-0969

#### **Makale Bilgisi/Article Information**

**Makale Türü/Article Types:** Araştırma Makalesi/Research Article

**Geliş Tarihi/Received:** 12 Aralık/December 2022

**Kabul Tarihi/Accepted:** 04 Ocak/January 2023

**Yıl/Year:** 2023 | **Cilt - Volume:** 1 | **Sayı - Issue:** 1 | **Sayfa/Pages:** 83-105

**Atıf/Cite as:** Sözel, S. " Knidos Küçük Tiyatro Batısından Ele Geçen Pişirme Kapları"  
Uluslararası Propontis Arkeolojisi Dergisi, 1 (1), Mart 2023: 83-105.

**Yazar Notu / Author Note:** Söz konusu çalışma, 01.06.2020 tarihli ve 2587 sayılı Cumhurbaşkanlığı Kararı ile Kültür ve Turizm Bakanlığı ve Selçuk Üniversitesi adına sürdürülen Knidos - Burgaz - Emecik Apollon Kutsal Alanı Kazı ve Araştırmaları kapsamında hazırlanmıştır. Knidos Antik Kenti kazı, restorasyon ve koruma-onarım çalışmaları T.C. Atatürk Kültür, Dil ve Tarih Yüksek Kurumu Türk Tarih Kurumu tarafından desteklenmektedir. Söz konusu çalışma Selçuk Üniversitesi Bilimsel Araştırma Projeleri (BAP) birimi tarafından 'Knidos Geç Antik Dönem Seramikleri' başlıklı 21213006 numaralı projenin konusu ile ilgili olup, ilgili birim tarafından desteklenmiştir.

## KNIDOS KÜÇÜK TİYATRO BATISINDAN ELE GEÇEN PİŞİRME KAPLARI

### ÖZ

Knidos, Anadolu'nun güneybatısında, Datça yarımadasının uç noktasında yer alan önemli bir Karya kentidir. Kentin ızgara planına uygun olarak düzenlenmiş olan ana caddesini (doğu-batı doğrultulu) dik olarak kesen yedi (kuzey-güney doğrultulu) caddeden birisi Tiyatro Caddesi'dir. Tiyatro Caddesi'nin devamı olan ve aynı zamanda da Küçük Tiyatro'nun batı duvarını (analemma) içeren kazı ve araştırmalar sonucunda bu alanda ele geçen günlük kullanıma yönelik pişirme kaplarına bu makalede odaklanılmıştır. İncelenen pişirme kapları arasında tencere, güveç-çömlek ve tava formları yer almaktadır.

Knidos'ta rastlanılan pişirme kaplarının benzerleri Doğu Akdeniz merkezlerinde oldukça yaygın bir kullanım alanına sahiptir. Bu merkezlerdeki örnekler form olarak çok benzer ancak dönem olarak daha erken döneme tarihlenmişlerdir. Knidos pişirme kapları, benzerlerinin yanı sıra buluntu konteksti de göz önüne alınarak değerlendirildiğinde MS 4.-6. yüzyıla tarihlenmektedir. İncelenen bu örneklerden en erkeni MS 4. yüzyıl başlarına en geç örnekleri MS 6. yüzyıl sonlarına tarihlenmektedir.

Değerlendirilen Knidos pişirme kapları, Afrika ve Ege tipine dahil olan pişirme kapları arasındadır. Knidos pişirme kaplarının bir kısmı yerel bir kısmı da ithal üretimli formlardan oluşmaktadır. Yerel üretimli formların killerde kullanılan içerik, renk ve dokuları Knidos'un yerel atölyelerinden çıkan materyaller ile yakınlığı belirgin olarak gözlemlenmektedir. Bu çalışma ile Knidos Küçük Tiyatro batısından özellikle de Geç Antik Dönem kontekstinden tespit edilen pişirme kaplarının formları, işlevleri ve kullanım alanları hakkında kapsamlı bilgi verilecektir. Knidos Küçük Tiyatro batısından ele geçen günlük kullanıma ve ihtiyaca yönelik pişirme kaplarının, Geç Antik dönem kompleksini oluşturan mekanlarla olan bağlantısı da detaylandırılacaktır.

**Anahtar Kelimeler:** Knidos, Küçük Tiyatro, Geç Roma Seramiği, Tencere, Güveç.



## COOKING UTENSILS FOUND FROM THE WEST OF KNIDOS SMALL THEATER

### ABSTRACT

Knidos is an important Carian city located in the southwest of Anatolia, at the tip of the Datça peninsula. Theater Street is one of the seven (north-south) streets that perpendicularly cut the main street (east-west direction) of the city, which was arranged in accordance with the grid plan. This article focuses on cooking utensils for daily use that were found in this area as a result of excavations and research, which is the continuation of Theater Street and also includes the western wall of the Small Theater (analemma). Pot, casserole-pottery and pan forms from the examined cooking utensils were discussed.

Cookware similar to those found in Knidos has a very common usage area in the Eastern Mediterranean centres. The examples in these centres are very similar in form, but they are dated to an earlier period. Considering the context of the finds as well as the similar ones of Knidos cooking pots, it is considered to be between the 4<sup>th</sup> and 6<sup>th</sup> centuries AD. It is dated to the century. The earliest examples of these examined are dated to the beginning of the 4<sup>th</sup> century AD and the latest to the end of the 6<sup>th</sup> century AD.

The evaluated Knidos cookware is among the African and Aegean cookware. Some of the Knidos cookware consists of local and some imported forms. The closeness of the content, colours and textures used in the clays of locally produced forms with the materials from the local workshops of Knidos is clearly observed. With this study, comprehensive information will be given about the forms, functions and areas of use of the cooking pots identified from the west of the Knidos Small Theater, especially from the Late Antique period context. The connection between the cooking pots for daily use and necessity, found in the west of the Knidos Small Theater, with the spaces that make up the Late Antique period complex will also be detailed.

**Keywords:** Knidos, Small Theatre, Late Roman Pottery, Pot, Casserole.



### GİRİŞ

Pişirme kapları, Antik Dönem'de de günümüzde olduğu üzere yemek pişirme amacına hizmet eden özel bir form olarak üretilmişlerdir. Arkeolojik veriler bu kapların Roma coğrafyasının hemen her kentinde veya iyi iskân edilmiş kırsalda yerel üreticiler tarafından sağlandığını ve dolayısıyla bölgesel geleneklerle üretil-

diklerine işaret etmektedir<sup>[1]</sup>. Günlük kullanıma yönelik üretilen kaplar, dönemin moda anlayışına bağlı olarak gelişim ve değişim göstermiştir. Mutfakta kullanılan kaplar, hazırlama, pişirme ve servise yönelik işlev verirken yemeğin pişirme şekline ve yemekte kullanılacak malzemeye bağlı olarak da tencere, güveç, çömlek veya tava formları tercih edilmiştir<sup>[2]</sup>.

Pişirme kapları kullanımlarına göre incelendiğinde tencere, güveç-çömlek ve tavaların pişirmede kullanıldığı anlaşılmaktadır. Daha çok haşlama ve sulu yemekler için kullanılan tencereler, bu kullanıma bağlı olarak geniş veya dar ağızlı formlar karşımıza çıkmaktadır. Orijinal isminin *lopas* (λοπάς) olduğunu bildiğimiz güveçler ise<sup>[3]</sup>, iç hacimlerinden dolayı, daha çok az sulu yemekler (yahni gibi) ya da bol yağlı kızartmalar için tercih edilmektedirler<sup>[4]</sup>. Kapaklı formlardan olan güveç kaplarının, pişirmenin yanı sıra saklama amacıyla da kullanıldığı bilinmektedir<sup>[5]</sup>. Antik Dönem'de *kythra* (χύτρα)<sup>[6]</sup> olarak tanımlanan çömlekler, su ısıtma, haşlama, çorba pişirme ve saklama<sup>[7]</sup> gibi işlerde kullanılmaktadır. MÖ 6. yüzyıldan MS 6. yüzyıla kadar çömlekler farklı form tipleriyle karşımıza çıkmaktadır. Geç Roma Döneminde üretilen çömlek formları, erken dönemde üretilen çömleklere göre ateşe dayanıklı ve geçirgen olmayan bir hamur yapısına sahip olduğu tespit edilmiştir<sup>[8]</sup>. Ayrıca balıkların, sosların, salamura zeytinlerin<sup>[9]</sup> ve hatta ağdalık reçinelerin depolanması işlevine de hizmet ettiler. Bu nedenle güveçlere oranla daha yüksek, derin ve küresel gövdelidirler<sup>[10]</sup>. Tavalar, profil özelliklerinden dolayı (geniş ağız çaplı, yayvan ve fazla derin olmayan gövde yapısı, gövdeye oranla daha ince cidarlı dip vb.) kızartma<sup>[11]</sup> ve bazen de derin gövdesi ile sos işlemlerinde<sup>[12]</sup> kullanılmışlardır. Bu kapların genellikle et ve balık kızartmaları ya da yağ kızdırmak için kullanıldıkları da bilinmektedir<sup>[13]</sup>.

Mutfakta kullanılan kapların isimlendirilmesinde hangi yemek için hangi form kullanıldığına yönelik bilgilendirmeye yer verildikten sonra Knidos Küçük Tiyatro batısında ele geçen mutfak kapları içinde aynı değerlendirme söz konusu olacaktır. Toplamda 37 adet pişirme kaplarına ait form çalışma kapsamına alınmıştır.

<sup>[1]</sup> Karabiçak 2017, 44-46.

<sup>[2]</sup> Karabiçak 2017, 44-47.

<sup>[3]</sup> Amyx 1958, 197; Robinson 1959, 227; Sparkes 1962, 130.

<sup>[4]</sup> Amyx 1958, 197; Robinson 1959, 227-228; Sparkes 1962, 130; Tekocak 2006, 57.

<sup>[5]</sup> Amyx 1958, 197.

<sup>[6]</sup> Amyx 1958, 212; Robinson 1959, 224-225; Sparkes 1962, 130.

<sup>[7]</sup> Hayes 1997, 76-80, fig. 31, No. 7; Özbütev 1994, 25.

<sup>[8]</sup> Amyx 1958, 212; Hayes 1997, 76-80; Robinson 1959, 18, 42, 56, 67, 88; Sparkes 1962, 130; Tekocak 2006, 52.

<sup>[9]</sup> Sparkes 1962, 124.

<sup>[10]</sup> Tekocak 2006, 53.

<sup>[11]</sup> Fırat 1999, 73.

<sup>[12]</sup> Tekocak 2006, 50.

<sup>[13]</sup> Harcum 1921, 44.

Bu pişirme kaplarının formlarına ilişkin detaylı anlatımları, kullanım amaçları, üretim ve dönemleri hakkında bilgi verilecektir. Bunun yanında değerlendirilen Knidos kaplarının köken ve benzerleri üzerinde durulacaktır. Bu çalışma ile Küçük Tiyatro Batı Duvarı Kompleksi aydınlatılarak Geç Antik Dönem kontekst verilerinin sunulması amaçlanmıştır.

## KNIDOS KÜÇÜK TİYATRO BATISINDAN ELE GEÇEN PİŞİRME KAPLARI

Knidos Küçük Tiyatro duvarı batısında (analemma) gerçekleştirilen kazı çalışmaları<sup>[14]</sup> sonucunda ele geçen pişirme kapları değerlendirilmiştir. Değerlendirilen pişirme kapları, Roma İmparatorluk ve Geç Roma dönemlerine tarihlenmektedir. Knidos'un pişirme kapları, Afrika ve Ege tipi ağırlıklı<sup>[15]</sup> olup Batı Anadolu'da oldukça yaygın bir kullanım alanına sahiptir. Knidos üretimi formların birbirlerine benzemesi ve tipikleşmesi çömlekçi ustalarının da standart yapım şeklini ortaya koymaktadır<sup>[16]</sup>. Erken süreçlerden itibaren farklı sürümler halinde üretimi olan ve aynı amaca hizmet eden pişirme kapları, kullanım şekli ve pişirilecek malzemeye bağlı olarak sığ-derin, geniş-dar, kulplu veya kulpsuz olarak form çeşitliliği gösterir. Değerlendirilen örneklerin hamurları genellikle bol katkılı ve gözenekli yapıya sahiptir. Yoğun katkılı hamur yapısına sahip olmaları, asıl işlevleri olan pişirmeye ve darbelere karşı daha dayanıklılık oranını artırmaktadır. Kil renkleri kırmızıdan kahverengiye değişen geniş renk yelpazesinde oldukları gözlenen formların dış yüzeyleri fırınlanmanın şiddetine göre gri veya koyu gri bir renge dönüşürken iç yüzleri genellikle hamur renginde kalmaktadır. Knidos mutfak kapları, Paphos, Knossos, Phokaia ve Didyma'daki benzerlerinden yola çıkarak MS 3.-7. yüzyıllar arasında tarihlendirilir<sup>[17]</sup>. Pişirme kapları, Geç Antik Dönem kontekstini (MS 4.-6. yüzyıl) oluşturan tabaka ve zemin üzerinden ele geçmiştir.

## KONTEKSTİN DEĞERLENDİRİLMESİ

Knidos'un Küçük Tiyatrosu MÖ 2.-MS 1. yüzyıllar arasında iki aşamalı olarak yapılmıştır. Kent nüfusunun artmasına bağlı olarak oturma sıraları genişletilmesi ile Tiyatro'nun kullanım kapasitesi artırılarak MS 4. yüzyıla kadar aktif olarak hizmet vermiştir. MS 4. yüzyıldan sonra Küçük Tiyatro'nun bazı bölümlerinde ve kullanım amacıyla değişiklikler olmuştur. Bunlar Küçük Tiyatro batı cephesi, kuzey-güney doğrultulu analemma duvarı, tonozlu geçit (vomitoria), doğu parados ve oturma sıralarının üzerine oturtulduğu çekirdek dolguda görülmektedir. Bahsi geçen değişiklikler 2013-2015 yılları arasında yapılan kazı çalışmaları sonucundaki

<sup>[14]</sup> Doksanaltı et. al. 2018, 78; Doksanaltı et. al. 2014, 527-535.

<sup>[15]</sup> Doksanaltı 2006, 859.

<sup>[16]</sup> Karabıçak 2017, 47.

<sup>[17]</sup> Hayes 1983, 105; Hayes 1991, 80.

veriler aracılığı ile tespit edilmiştir<sup>[18]</sup>. Bu veriler sonucunda MS 4. yüzyılın sonu MS 5. yüzyılın başlarında tiyatro asıl fonksiyonunu kaybetmiş ve sahne binasının mezar alanı olarak kullanıldığı belirlenmiştir. Buna bağlı olarak yapının işlevini kaybetmesi ile birlikte batı duvarının önüne, birbirine bitişik en az dört mekandan meydana gelen tonozlu büyük bir bina kompleksi inşa edilmiştir<sup>[19]</sup>.

Bu makalede konu edilen pişmiş toprak kaplar olasılıkla bu ‘Tonozlu Yapı Kompleksi’ ile alakalıdır. Eldeki veriler ışığında Geç Antik Dönemde tiyatronun batı analemmasına dayanmış şekilde, doğu batı doğrultulu ortalama 5,50 m x 4 m ölçülerdeki mekânlar oluşturulmuştur. Yapının kullanım amacı ile ilgili net veriler olmamakla birlikte boyutları, konumu ve mimari özellikleri ile mekânların içinde bulunan bir antrepo ya da dolia ve bağlantılı dükkân sırası olarak kullanıldığını akla getirmektedir.

MS 4. yüzyıl başları ile MS 6. yüzyıl sonlarına kadar tarihlenen kandil parçaları, kırmızı astarlı ince servis tabak parçaları, LR 1 ve LR 2’ye ait amphora parçaları, pişirme kaplarının yanı sıra zeminden gelen bronz sikkeler de Geç Antik kontekstinin varlığını kanıtlamaktadır. Ayrıca yapı zemininde ve zemin seviyesinin hemen altında bulunan 9 adet MS 4.-5. yüzyıl (I. Theodosius ve Arcadius) sikkeleri ile MS 7. yüzyılın ilk yarısına tarihlenen (Phocas ve ardılı Heraklius) bronz sikkeler<sup>[20]</sup>, yapıların kullanım süreci ile ilgili önemli veriler sunmaktadır. Sikke ve seramik kaplar aracılığı ile söz konusu yapının MS 4. yüzyılın sonu- MS 5. yüzyılın ilk yıllarında inşa edildiğini anlamaktayız. Ayrıca bu buluntular, Küçük Tiyatro Batı Duvarı Kompleksi’nin MS 7. yüzyılın ortalarına kadar kullanıldığını göstermektedir<sup>[21]</sup>.

Knidos’ta bulunan pişirme kapları içerisinde 37 adet form belirlenmiştir. Belirlenen pişirme kapları formlarına göre gruplandırılmıştır. Bunlar; 1-Tencereler (Kat. No. 1-18), 2- Güveç veya Güveç-Çömlekler (Kat. No. 19-26), 3-Tavalalar (Kat. No. 27-37) olmak üzere incelenmiştir. Tencereler 4, güveçler 4, tavalalar ise 3 alt tipe ayrılmışlardır. Alt tiplere ayrılan formların genel özellikleri, form tanımları, pişme özellikleri ve dönemleri anlatılarak ölçü, hamur içerikleri ve kil-astar renkleri de katalogta detaylı olarak belirtilmiştir.

### 1. Tencereler (Fig. 4: 1-18)

Knidos Küçük Tiyatro batı duvarı (analemma) kazısında ağız ve gövde profillerine göre 4 ana form belirlenmiştir. Değerlendirilen tüm örnekler içerisinde 18 tanesi tencere formuna ait ve form dağılımında %49’luk payı oluşturmaktadır (Fig. 2). Tencereler geniş ağızlı, dar ve ince boyunlu olup, gövdeye doğru geniş-

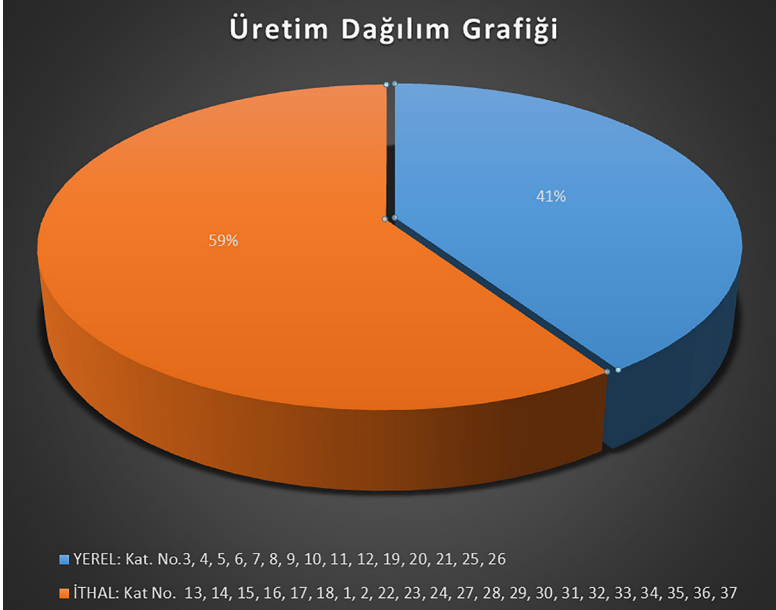
<sup>[18]</sup> Doksanaltı et. al. 2016, 462.

<sup>[19]</sup> Doksanaltı et. al. 2016, 462-463.

<sup>[20]</sup> 2013-2015 yılları arasında Küçük Tiyatro Batısında ele geçen bronz sikkeler hakkındaki değerli açıklamaları ve tarihlendirmeleri için Sayın Doç. Dr. Kasım OYARÇIN’e teşekkür ederiz.

<sup>[21]</sup> Doksanaltı et. al. 2016, 462-463.

lemektedir. Oranları ve ebatları değişmekle birlikte kalker, kum ve mika katkılı gözenekli, orta sıklıkta kil yapısına sahiptir. Her formun ağız profilleri gösterdiği farklılıklara göre gruplara ayrılmıştır. Örnekler MS 4.-7. yüzyıllar arasına tarihlenmektedir. Bunlar; I-Aşağı Sarkık Ağız Kenarlılar (Kat. No. 1-2), II- İçe Meyilli-Basamaklandırılmış Ağız Kenarlılar (Kat. No. 3-6), III- Kıvrık Ağız Kenarlılar (Kat. No. 11-16), IV- İçe Eğimli, Oyuntulu Ağız Kenarlılar (Kat. No. 1-6), olmak üzere 4 alt formdan oluşmaktadır. Ayrılan bu dört gruptaki formlar MS 4. yüzyıl-MS 6. yüzyıl sonuna tarihlenmektedir (Fig. 3).



**Fig. 1: Üretim Dağılım Grafiği.**

### I. Aşağı Sarkık Ağız Kenarlılar (Fig. 4: 1-2)

Bu grupta Knidos tencerelerden 2 ithal üretimli örnek incelenmiştir (Fig. 1). Ağız kenarı aşağı sarkıtılmış, küresel gövdeli küçük tencerelerdir. Ağız kenarında belirgin üçgen formunda aşağı sarkan kalın dudak, dudak altından gövdeye doğru hafif genişleyen formdadır. Bu iki örnekten Kat. No. 1, kırmızımsı sarı renkte astar ve hamur rengine sahip, kireç ve mika içeriklidir. Kat. No. 2, koyu gri renkte astar ve hamur rengine sahip kum, kireç ve mika içeriklidir. Sarkık ağızlı tencereler Ephesos<sup>[22]</sup>, Perge<sup>[23]</sup> ve Arykanda<sup>[24]</sup> örnekleri benzerlik göstermektedir.

<sup>[22]</sup> Ladstätter 2010, 272, taf. 113, A-K 885.

<sup>[23]</sup> Fırat 1999, lev. 145, nr. 659.

<sup>[24]</sup> Yaman 2018, 466, lev. 61, 421.

Knidos Küçük Tiyatro tencereleri bulunduğu kontekstten yola çıkılarak MS 4. yüzyıl başlarına tarihlenmektedir.

## II. İç Meyilli-Basamaklandırılmış Ağız Kenarlılar (Fig. 4: 3-6)

Bu grupta Knidos atölyelerinde üretilen kil ve hamur yapısı bakımından atölye ile uyumlu yerel üretimli tencerelerden 4 örnek incelenmiştir (Fig. 1). Bol mika, kireç, kum içerikli örnekler, grimsi kahve, kahve ve gri tonlarında astar ve hamur rengine sahiptirler. Tencereler, iç yüzeyde basamaklandırılmış<sup>[25]</sup> dudaktan gövdeye keskin dönüşlü, gövdeden kaideye genişleyen formdadır. Dış yüzeyde yuvarlatılmış dudaktan gövdeye belirgin geçişli ve kaideye genişleyen formdadır. İç yüzeyde kapak için oyuntu kısmı belirgindir. İç yüzey dudak kısmında, dış yüzey dudak altında yivler yer almaktadır.

Örnekler aynı grup içinde değerlendirilmiş olsa da kendi içlerinde dudak formlarında farklılıklar söz konusudur. Kat. No. 3 iç meyilli ağız kenarlı ve dış yüzey dudak altı oval formda, Kat. No. 4 meyilli ağız kenarlı ve dış yüzey dudak altı ovalimsi üçgen formda ve Kat. No. 5 ise iç meyilli ve basamaklandırılmış ağız kenarlı, dış yüzey dudak altı ovalimsi üçgen formdadır. Knidos Küçük Tiyatro tencereleri; Knidos<sup>[26]</sup>, Kelenderis<sup>[27]</sup>, Ephesos<sup>[28]</sup> Sparta<sup>[29]</sup> ve Phokaia<sup>[30]</sup> örnekleri ile benzerlik göstermektedir. Benzer örneklerden ve kontekstten yola çıkarak MS 4. yüzyıl sonlarına tarihlenmektedir.

## III. Kıvrık Ağız Kenarlılar (Fig. 4: 7-12)

Knidos/yerel üretimli tencerelerden 6 örnek incelenmiştir (Fig. 1). Değerlendirilen tencereler, koyu griden kahve tonlarında hamur ve astar renklerine sahiptirler. Yoğun kireç, kum, altın ve gümüş mika içerikli tencereler sık gözenekli, orta sertlikte dokuludur. Dışa dönük dudaklı, yukarı yuvarlatılmış ağızlular, dudak altından boyuna geçiş iç bükey, küresel gövdelilerdir. Dudak üstü oyuntulu, iç ve dış yüzeyde yivler mevcuttur. Formun ağız kenarından gövdeye keskin geçişin olması ile güveç kaplarına benzese de genel form ve gövde şekliyle tencere grubuna girmektedir<sup>[31]</sup>. Knidos Küçük Tiyatro tencereleri; gri üretimli ve mikalı yapıya sahip ve olasılıkla Batı Anadolu kökenli olan örnekler, Knidos (MS 3. yüzyıl

<sup>[25]</sup> Doksanaltı 2006, 584, no. 325.

<sup>[26]</sup> Doksanaltı - Tekocak 2014, 283, fig.4, nr. 21; Sözel et. al. 2021, 210, fig. 4, no. 12.

<sup>[27]</sup> Tekocak 2006, lev. 29, çiz. 177.

<sup>[28]</sup> Steskal - Torre 2008, 137, taf. 292, K 179; Gassner 1997, nr. 725; Meriç 2002, K 653.

<sup>[29]</sup> Pickersgill - Roberts 2003, 582, fig. 16, no. 117, fig. 17, no. 122.

<sup>[30]</sup> Fırat 2011, lev. 38, kat. no. 240.

<sup>[31]</sup> Doksanaltı 2006, 748-749, no. 1319-1321.



sonu)<sup>[32]</sup>, Saraçhane (MS 5. yüzyıl sonu)<sup>[33]</sup>, Knossos<sup>[34]</sup>, Kelenderis (MS 1.-3. yüzyıl)<sup>[35]</sup>, Caesarea Hippodrome<sup>[36]</sup> örnekleri ile benzerlik göstermektedir. Benzerleri farklı dönemlere tarihlenen Knidos örneklerinin bulunduğu konteksti göz önüne aldığımızda MS 5. yüzyılın ilk yarısına tarihlenmektedir.

#### IV. İçe Eğimli, Oyuntulu Ağız Kenarlılar (Fig. 4: 13-18)

Bu grupta Knidos Küçük Tiyatro tencerelerinden 6 örnek incelenmiştir (Fig. 2). Bunların ithal edilen örneklerle birebir benzediğini ancak yerel/Knidos üretimi tencerelerden kil, hamur ve astar olarak farklı olduğunu söyleyebiliriz. Bunlardan yola çıkarak ithal olarak değerlendirdiğimiz tencereler, Knidos atölyelerinde görülen kil özelliğinde olup bol kireç, kalsit, kum, altın ve gümüş mika içeriklidir. Astar ve hamur renkleri birbirine yakın renkte olup koyu gri, kahve ve açık kahve renklerindedir. Tencereler, yükseltilmiş geniş ağız tablası, ağız tablası içinde kapak oturma yeri korunmuş, ağızdan gövdeye belirgin dönüşlü, olasılıkla şişkin gövdelidir. Cidar, dudaktan gövdeye incelmektedir. Ege mutfak kapları olarak tanımlanan benzer tencereler, Geç Antik Dönemde Ege merkezlerinde yaygındır<sup>[37]</sup>. Knidos Küçük Tiyatro tencereleri; Knidos<sup>[38]</sup>, Knossos<sup>[39]</sup>, Paphos<sup>[40]</sup>, Berenice<sup>[41]</sup>, Ephesos<sup>[42]</sup> ve Phokaia<sup>[43]</sup> örneklerine benzemektedir. Yine form olarak benzerlik gösteren Knidos örnekleri dönem olarak daha Geç döneme tarihlenmektedir. Bu tarihlleme tencerelerin Knidos Geç Antik kontekstinden ele geçmiş olması, net tarihlleme veren kandil ve amphora parçalarıyla birlikte bulunması ve tabakadan ele geçen bronz sikkelerden yola çıkarak tencereleri MS 6. yüzyıl sonuna tarihllemek mümkündür<sup>[44]</sup>.

<sup>[32]</sup> Doksanaltı – Tekocak 2014, 282, fig. 3, nr. 14-15.

<sup>[33]</sup> Hayes 1992, 93, fig. 31, no. 9-8.

<sup>[34]</sup> Hayes 1983, 126, fig. 8, no. 95.

<sup>[35]</sup> Tekocak 2006, lev. 36, çiz. 213.

<sup>[36]</sup> Riley 1975, fig. 126, 911, fig. 107, 561.

<sup>[37]</sup> Hayes 1983, 122, fig. 6, no. 65; Hayes 2001, 440, fig.5, nr. 41; Gassner 1997, 173-75, K717-19; Pellegrino 2011, 179, 181, fig. 6, nr. 24; Slane – Kiriatzki 2014, 917, fig. 8; Sagui et. al. 1997, 41, fig. 4.14; Pellegrino 2011, 179, 181, fig.6, nr.24; Quercia et. al. 2011, 38, nr. 94.

<sup>[38]</sup> Doksanaltı 2010, 773, Tip PW-XII (fig. 35); Doksanaltı et. al. 2021, 83, fig.15; Sözel et. al. 2021, 210, fig.4, no.14.

<sup>[39]</sup> Hayes 1983, 67, fig. 6.

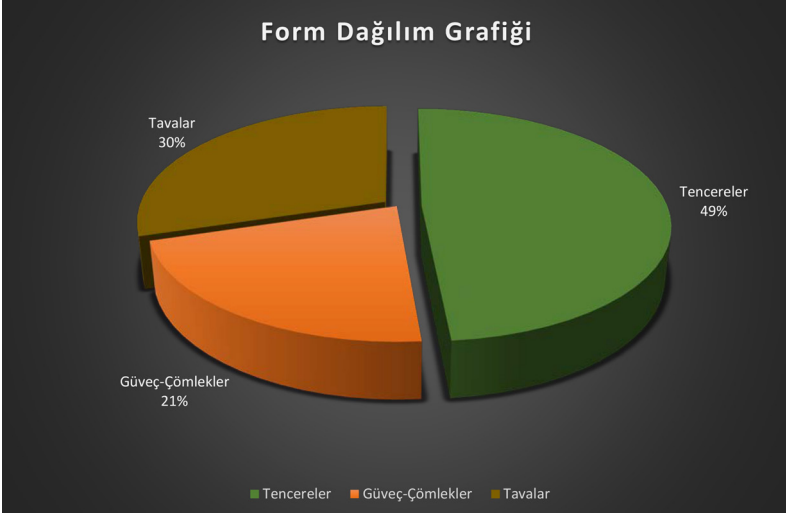
<sup>[40]</sup> Hayes 1977, 76-77, fig. 31, no. 7.

<sup>[41]</sup> Riley 1979, nr. 550.

<sup>[42]</sup> Ladstätter 2010, taf. 113, A-K 706, taf. 225, B-K 459; Steskal – Torre 2008, 134, taf. 289, K 139.

<sup>[43]</sup> Fırat 2011, 253, lev. 39, no. 189.

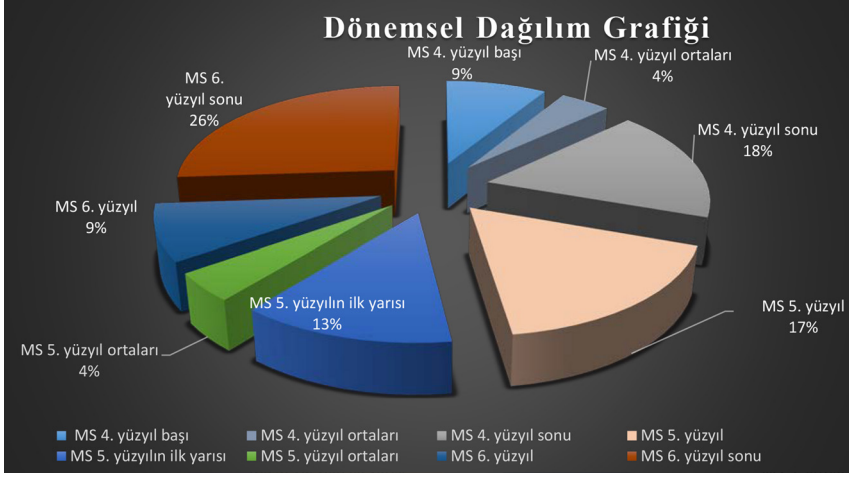
<sup>[44]</sup> Doksanaltı 2020, 283, fig. 4, nr. 21; Sözel et. al. 2021, 5.



**Fig. 2:** Form Dağılım Grafiği.

## 2. Güveç-Çömlekler (Fig. 5: 19-26)

Knidos Küçük Tiyatro batı duvarı (analemma) kazısındaki güveçler kenar ve gövde profillerine göre 4 ana form belirlenmiştir. Değerlendirilen tüm örnekler içerisinde 8 tanesi güveç-çömlek formuna ait ve form dağılımında %21'lik payı oluşturmaktadır (Fig. 2). Güveç-çömlekler; geniş ağızlı, dar ve ince boyunlu olup, gövdeye doğru genişlemektedir. Oranları ve ebatları değişmekle birlikte kalker, kum ve mika katkılı gözenekli, orta sıklıkta kil yapısına sahiptir. Ağız profilleri ise hepsi birbirinden farklıdır ve bu farklılığa göre; I- Yuvarlatılmış ve Dışa Sarkık Ağız Kenarlılar (Kat. No. 19), II- Dik Ağız Kenarlılar (Kat. No. 20), II- Geniş-Düz Ağız Kenarlılar (Kat. No. 21), III- İçe Meyilli Ağız Kenarlılar (Kat. No. 22-24) ve IV- Uç Kısmı İçe Döndürülmüş Ağız Kenarlılar (Kat. No. 25-26) olmak üzere 4 forma ayrılmışlardır. Ayrılan bu dört gruptaki formlar MS 4. yüzyıl-MS 6. yüzyıl sonuna tarihlenmektedir (Fig. 3).



**Fig. 3: Dönemsel Dağılım Grafiği.**

### I. Yuvarlatılmış ve Dışa Sarkık Ağız Kenarlılar (Fig. 5: 19)

Knidos/yerel üretimli güveç-çömleklerden 1 örnek incelenmiştir (Fig. 1). Kat. No. 19, yuvarlatılmış ve dışa sarkık ağız kenarından gövdeye belirgin geçişli ve kaideye düz devam eden formdadır. İç yüzey gövdede ve dış yüzey dudak üzerinde yivler yer almaktadır. Benzerleri, Phokaia<sup>[45]</sup> ve Berenic'e<sup>[46]</sup> görülmektedir. Knidos örneğinin benzerlerinden ve bulunduğu kontekstten yola çıkarak MS 4. yüzyıla tarihlenmek uygundur.

### II. Dik Ağız Kenarlılar (Fig. 5: 20)

Knidos/yerel üretimli güveç-çömleklerden 1 örnek incelenmiştir (Fig. 1). Kat. No. 20'nin genel form özelliği; yuvarlatılmış-kalın dik dudak kısmı, dudaktan içe meyilli, dudak altından gövdeye genişleyen formdadırlar. İç ve dış yüzeyde yivli, kapak için oyuntu kısmı belirgin, iç ve daha çok dış yüzeyde yivler mevcuttur. Bu formun, dudak-ağız profili daha keskin hatlara sahiptir. Ephesos<sup>[47]</sup>, Kartaca<sup>[48]</sup>, Phokaia (MS 3. yüzyıl)<sup>[49]</sup> ve Atina Agorası (MS 3. yüzyıl ortası)<sup>[50]</sup> güveçlerine

<sup>[45]</sup> Fırat 2011, lev. 42, 438.

<sup>[46]</sup> Riley 1979, 235, D396, fig. 96.

<sup>[47]</sup> Steskal - Torre 2008, 140, taf. 295, K 216; Ladstätter 2010, 272, taf. 113, A-K 885. (Ephesos örneği MS 3. yüzyıla tarihlenmiştir).

<sup>[48]</sup> Hayes 1978, fig. 7.

<sup>[49]</sup> Fırat 2011, lev. 41, 144.

<sup>[50]</sup> Robinson 1959, K93.

yakın bu formlar Knidos Küçük Tiyatro örneklerinden dönem olarak farklılık göstermektedir. Knidos örneğinin benzerlerinden tarih olarak farklı olduğu için bulunduğu kontekt ve kontektsten ele geçen MS 4. yüzyıl sikkesi göz önüne alınarak tarihleme yapılmıştır. Bundan dolayı dik ağız kenarlı güveç-çömleğini MS 4. yüzyıla tarihlemek uygun olacaktır.

### III. Geniş-Düz Ağız Kenarlılar (Fig. 5: 21)

Knidos/yerel üretimli güveçlerden 1 örnek incelenmiştir (Fig. 1). Geniş ağız tablalı güveç, iç yüzey dudaktan gövdeye yivli geçiş. Dış yüzey ağız kenarından gövdeye belirgin geçiş ve düz devam eden formdadır. İç ve dış yüzeyde dudak altında yivler yer almaktadır. Knidos Küçük Tiyatro güveç örneği ise; Kelenderis (MS 2.-3. yüzyıl)<sup>[51]</sup>, Phokaia (MS 2.-3. yüzyıl)<sup>[52]</sup> örnekleri ile benzerlik göstermektedir. Benzer örnekler daha erkene tarihlenirken Knidos Küçük Tiyatro Caddesi güveci buluntu konteksti ve kontektsten ele geçen MS 4. yüzyıl sonlarına tarihlenen sikke göz önüne alarak tarihleme yapılmıştır. No. 21, MS 4. yüzyıl sonlarına tarihlenmektedir.

### IV. İç Meyilli Ağız Kenarlılar (Fig. 5: 22-24)

Bu grupta ithal güveçlerden 3 örnek incelenmiştir (Fig. 1). Kalınlaştırılmış ağız tablalı örneklerden No. 24'te ağız kenarının gövdeye geçiş yaptığı noktadaki hafif çıkıntı kapak için oluşturulmuştur. Geç Antik Dönem içinde değerlendirilen örnekler, Knidos'un Liman Caddesi Heroonu<sup>[53]</sup>, Liman Caddesi mekan 3/oda 3<sup>[54]</sup> güveçleri ile birebir aynı olmakla beraber Kelenderis (MS 1.-3. yüzyıl)<sup>[55]</sup> örnekleri ile benzemektedir. No. 24'ün benzeri Ephesos'da<sup>[56]</sup> görülmektedir. Bu grup güveçlerine benzer Kelenderis örneği daha erkene tarihlenirken kentin diğer yapılarından ele geçen güveç örneklerinden ve buluntu kontektstinden yola çıkarak MS 5. yüzyıla tarihlenmektedir.

### V. Uç Kısmı İç Döndürülmüş Ağız Kenarlılar (Fig. 5: 25-26)

Knidos/yerel üretimli iki örnek incelenmiştir (Fig. 1). Bu iki parça dikey yükselen, uç kısımda içeri döndürülmüş ağız kenarlı geniş kavisli gövdelidir. Kat. No. 25 ve 26 ağız kenarlarının gövdeye geçiş yaptığı noktada hafif bir çıkıntı kapak

<sup>[51]</sup> Tekocak 2006, lev. 39, çiz. 277.

<sup>[52]</sup> Fırat 2011, lev. 1, çiz. 23, çiz. 61.

<sup>[53]</sup> Doksanaltı 2020, 389, nr. 23.

<sup>[54]</sup> Sözel et al 2021, 209, no. 16-19.

<sup>[55]</sup> Tekocak 2006, lev. 35, çiz. 211.

<sup>[56]</sup> Steskal - Torre 2008, 167, taf. 320, K 526.

için oluşturulmuştur. Bu grup içindeki benzer güveçler Korinth<sup>[57]</sup> ve İspanya'da<sup>[58]</sup> görülmektedir. Geç Antik Dönem içinde değerlendirilen<sup>[59]</sup> benzer örneklerden yola çıkarak Kat. No. 25 ve 26'yı MS 6. yüzyılın sonuna tarihlemek mümkündür.

### 3. Tavalar (Fig. 5: 27-37)

Knidos Küçük Tiyatro duvarı batısında (analemma) ağız-kenar profillerine göre 3 ana form belirlenmiş, tava ağız parçalarının yanında 5 adet kulp incelenmiştir. Değerlendirilen tüm örnekler içerisinde 11 tanesi tava formuna ait ağız-gövde ve kulp parçalarından oluşmaktadır. Tavalar, form dağılımında %30'luk payı oluşturmaktadır (Fig. 2). Bunlar; I- Yuvarlatılmış Dışa Çekilmiş Ağız Kenarlılar (Kat. No. 27-28), II- Kalın Ağız Kenarlılar (Kat. No. 29-31), III-Omurgalı Ağız Kenarlılar (Kat. No. 32) incelenmiştir. Muhtemel tavalara ait olan ve birleşme özelliği göstermeyen tava kulpları (Kat. No. 33-37) ayrı olarak değerlendirilmiştir. İthal üretimli (Fig. 1), tavalarda diğer mutfak kapları gibi kalker, kum ve mika katkılı gözenekli, orta sıklıkta kil yapısına sahiptir. Knidos kızartma tavaları, Batı Anadolu kökenlidir. Knidos tavaları Beyrut<sup>[60]</sup> ve Berenice<sup>[61]</sup> örneklerine benzerdir. Knidos Küçük Tiyatro Kızartma tavaları örnekleri benzerlerinden ve kontekstten yola çıkarak MS 4.-6. yüzyıllar arasına tarihlenmektedir (Fig. 3).

#### I. Yuvarlatılmış Dışa Çekilmiş Ağız Kenarlılar (Fig. 5: 27-28)

Bu grupta 2 örnek incelenmiştir. Dışta yuvarlatılmış düz ağız kenarlılar, geniş ağız kenarından kaideye daralan formdadır. Düz kaideli, kızartma tavası olarak bilinen ve kullanılan bu grup daha keskin, dörtgen gövde görünümüne sahiptir. Dış yüzeyde yivler yer almaktadır. Roma dönemi Ege kızartma tava serisi içindeki örneklerle benzerdir<sup>[62]</sup>. Knidos Küçük Tiyatro örnekleri; Kelenderis (MS 1.-3. yüzyıl)<sup>[63]</sup>, Parion (MS 3. yüzyıl-MS 4. yüzyıl başı)<sup>[64]</sup>, Ephesos<sup>[65]</sup>, Patara<sup>[66]</sup>, Phokaia (MS 3. yüzyıl)<sup>[67]</sup> ve (MS 4.-5. yüzyıl)<sup>[68]</sup> tavaları ile benzerlik göstermektedir. Benzer örnekler MS 1.-4. yüzyıl arasına tarihlenmektedir. Knidos Küçük Tiyatro tavaları kontekstten yola çıkarak MS 4. yüzyıl ortalarına tarihlenmektedir.

<sup>[57]</sup> Slane – Sanders 2005, 267, 272, nr. 3-30, fig. 8.

<sup>[58]</sup> Reynolds 2015, 198, fig. 19b.

<sup>[59]</sup> Slane – Sanders 2005, 267, 272, nr. 3-30, fig.8; Reynolds 2015, 198, fig. 19b.

<sup>[60]</sup> Hayes 2000, 296, şek. 31. 3.

<sup>[61]</sup> Riley 1979, 273-74, no. 565-67, 107.

<sup>[62]</sup> Meriç 2002, 100, K 657-659, lev. 55.

<sup>[63]</sup> Tekocak 2006, lev. 27, çiz. 170-172

<sup>[64]</sup> Ergürer 2018, 140-141, lev. 2, kat. no. 18.

<sup>[65]</sup> Ladstätter 2005, 329 K 638, lev. 187.

<sup>[66]</sup> Korkut 2007, res. 2, 2-A, no. 9.

<sup>[67]</sup> Fırat 2011, 34, lev. 55, 234.

<sup>[68]</sup> Fırat 2014, 35, lev. 1, Tip A1-8, 4.

## II. Kalın Ağız Kenarlılar (Fig. 5: 29-31)

Bu grupta 3 örnek incelenmiştir. Yuvarlatılarak kalınlaştırılmış dudaklı-kenarlı örnekler, geniş ağız kenarından kaideye daralan formdadır. Kaide kısmı tüm örneklere bakıldığında düz forma sahiptir. Dış ve iç yüzeyde yivler mevcuttur. Knidos Kap Krio<sup>[69]</sup> ve Liman Caddesi Heroon'u<sup>[70]</sup> örnekleri ile benzerlik göstermektedir. Bu üç parça benzerlerinden ve kontekstten yola çıkarak MS 6. yüzyıla tarihlenmektedir.

## III. Omurgalı Ağız Kenarlılar (Fig. 5: 32)

Bu başlık altında 1 örnek incelenmiştir. Omurgalı ağız yapısına sahiptir. Kalın dudak kısmından, gövdeye doğru daralan forma sahiptir. Dış ve iç yüzeyde yivler mevcuttur. Erken Roma Dönemi Ege kıvartma tavalarının yerel örneklerine benzemektedir<sup>[71]</sup>. Benzerleri, Knidos Kap Krio (MS 4.-5. yüzyıl)<sup>[72]</sup> Geç Roma Evi (MS 4.-5. yüzyıl), Parion (MS 5.-7. yüzyıl)<sup>[73]</sup>, Didyma<sup>[74]</sup>, Knossos<sup>[75]</sup>, Saraçhane<sup>[76]</sup>, Phokaia<sup>[77]</sup>, Caesarea Hippodrome<sup>[78]</sup> ve Ege menşeli (Ephesos)<sup>[79]</sup> görülmektedir. Knidos Küçük Tiyatro batısındaki kompleks ve değerlendirilen kontekstti baz alınarak bu tavanın, MS 6. yüzyıla tarihlenmesi önerilebilir.

### 3.1. Tava Kulpları (Fig. 5: 33-37)

Kulp örneklerinden 5 örnek incelenmiştir. Yivli sap, kısa ve hafif bir boşluğa sahiptir. Kısa ve yivli sapın içerisine ihtiyaç duyulması anında (sıcakken elin yanmaması için) bu boşluğa uyumlu olarak ayarlanmış ahşap bir sopa yerleştirilerek taşınmaktadır. Batı Anadolu-Ege kıvartma tavaları MS 5.-6. yüzyıllarda Egéde yaygındır<sup>[80]</sup>. Knidos Kap Krio<sup>[81]</sup>, Liman Caddesi Heroon<sup>[82]</sup> ve Mekan 3/oda 3'te<sup>[83]</sup>

<sup>[69]</sup> Doksanaltı 2010, fig. 22.

<sup>[70]</sup> Doksanaltı 2020, 389, no. 24.

<sup>[71]</sup> Riley 1979, 254; Gassner 1997,179.

<sup>[72]</sup> Doksanaltı 2006, 597, no. 357; Doksanaltı 2010, fig. 18.

<sup>[73]</sup> Ergürer 2018, 144-145, lev. 4, kat. no. 37.

<sup>[74]</sup> Wintermeyer 2004, 96, abb. 730-732.

<sup>[75]</sup> Hayes 1983, 107-108, fig. 9, 103-106.

<sup>[76]</sup> Hayes 1992, 91-92, fig. 30, 2/1, 4/6.

<sup>[77]</sup> Fırat 2011, 85, lev. 51, 590.

<sup>[78]</sup> Riley 1975, fig. 113, 682.

<sup>[79]</sup> Gassner 1997, 180-81, no. 751-53, 59; Slane 1990, 79, no. 167, şek. 16.

<sup>[80]</sup> Wintermeyer 1984, 246, PR I, şek. 9, 4, 7; Özyiğit 1991, 145, şek. 10. a-c, 11; Meriç 2002, 100, K 657-659, lev. 55.

<sup>[81]</sup> Doksanaltı 2006, 661, no. 727.

<sup>[82]</sup> Doksanaltı 2020, 389, no. 26.

<sup>[83]</sup> Sözel et. al. 2021, 210, fig. 4, no. 20.

ele geçen tava saplaları ile aynı formdadırlar. Değerlendirilen kulplar kontekstten de yola çıkarak MS 6. yüzyıl sonlarına tarihlenmektedir.

## DEĞERLENDİRME VE SONUÇ

Güneybatı Anadolu'nun en uç noktasında konumlanan Knidos antik kentinde gerçekleşen arkeolojik çalışmalar sonucu elde edilen verileri sağlıklı bir şekilde tanıtmak ve duyurmak bilim dünyası için oldukça önemlidir. Kent ve bölge için aydınlatıcı olabilecek arkeolojik çalışma sonucunda elde edilen pişirme kapları adı altındaki bu güncel çalışmayı sunmak amacıyla değerlendirilmiştir. Küçük Tiyatro batısında bulunan seramikler içerisinde mutfak kaplarına ait örneklerden bu makale için toplamda 37 adet parça seçilmiştir (Fig. 4-5). Seçilen örneklerin üretimleri (Fig. 1), form grupları (Fig. 2), ve dönemsel dağılımları (Fig. 3) grafiklere aktarılarak figürler kısmında gösterilmiştir.

Küçük Tiyatro duvarı batısı (analemma) kazı bulgularına göre; MS 4. yüzyıl başı-MS 6. yüzyıl sonlarına tarihlenen pişirme kapları, seri üretim ve ticaret ürünü olan kaplar arasında da yerini alan pişirme kaplarının form ve kullanım çeşitliliği oldukça fazladır. Sayıca yoğunluğu tencereler, ardından tavalalar ve sonra da güveç-çömlekler takip etmektedir. Değerlendirilen Knidos Küçük Tiyatro pişirme kapları, kentteki diğer yapılardan ele geçen mutfak kapları ile karşılaştırma imkânı sunarken yeni yapılar içinde bir repertuar oluşturmuştur. Knidos Küçük Tiyatro batısından ele geçen materyaller Geç Antik kontekstini oluşturmakta ve bu kontesken net tarihlleme imkânı sunan kandil ve amphora parçalarının yanı sıra sikeler de ele geçmiştir. Bahsedilen buluntularla birlikte ele geçen pişirme kapları da kontekst olarak incelenmiştir. Bu pişirme kaplarına ilişkin tipolojik, kronolojik ve temel özellikleri hakkında bilgi sunulmuştur.

Pişirme kaplarının farklı merkezlerden ele geçen benzerleriyle form olarak aynı olmasına karşın bazı benzerleri ile dönemsel farklılıklar söz konusudur. Çalışma kapsamına alınan örneklerin benzerleri çoğunlukla daha erken döneme (MS 1.-4. yüzyılları arasında) tarihlendirilirken Knidos Küçük Tiyatro batısı konteksti göz önüne alınarak değerlendirildiğinde daha geç döneme (MS 4. yüzyıl başları-MS 6. yüzyıl sonu) tarihlenmesi mümkündür.

Günlük kullanıma hizmet veren pişirme kapları, Ege/Batı Anadolu kökenlidir. Bu kaplar, bol mika içeriğinden dolayı Ege mikalıları olarak isimlendirilmektedir. Knidos mikalı tencere ve tava formları tipikleşmiş örnekler arasında yerini alırken yerel atölyeler için de temel oluşturmuştur. Pişirme kaplarını kontekstlerinden yola çıkarak, tencereler dört alt formda değerlendirilip MS 4. yüzyıl başları-MS 6. yüzyıl sonuna tarihlenmiştir. Güveç-çömlekleri, beş alt formda değerlendirilip MS 4. yüzyıl-MS 6. yüzyıl sonuna tarihlenmiştir. Tavalalar ise Ege tipi kıvartma tavalalarının karakteristik formları arasında yerini alarak üç alt formda incelenmiştir. En çok

tanınan kulp formları da MS 4. yüzyıl ortaları ile MS 6. yüzyıl sonlarına tarihlenmektedir.

Knidos Küçük Tiyatro duvarı (analemma) batısında gerçekleşen kazı ve araştırmalarda ele geçen pişirme kaplarının form, dönem, kullanım amaçlarının belirlenmesinin yanında değerlendirilen kaplarla birlikte Küçük Tiyatro batısında yer alan bu yapı kompleksinde sosyal ve ekonomik yaşamın son ana kadar devam ettiğini hatta MS 7. yüzyılın ortalarına kadar yapının da kullanıldığını göstermektedir.

## KATALOG<sup>[84]</sup>

### 1. Tencereler (Fig. 4: 1-18)

#### I. Aşağı Sarkık Ağız Kenarlılar (Fig. 4: 1-2)

**Kat. No. 1:** AR: 16.8 cm, H: 3.7 cm; Hamur: Mika, kireç içerikli, (5 YR 6/6, reddish yellow) kırmızımsı sarı renkte, dış ve iç yüzey (5 YR 6/6, reddish yellow) kırmızımsı sarı renkte astarlı. Tarih: MS 4. yüzyıl başı.

**Kat. No. 2:** AR: 16.4 cm, H: 3.6 cm; Hamur: Mika, kireç, kum içerikli, (10 YR 3/1, very dark gray) çok koyu gri renkte; Astar: Dış yüzey (2.5 Y 5/1, gray) gri renkte astarlı. Tarih: MS 4. yüzyıl başı.

#### II. İç Meyilli-Basamaklandırılmış Ağız Kenarlılar (Fig. 4: 3-6)

**Kat. No. 3:** AR: 18.8 cm, H: 3.8 cm; Hamur: Mika, kireç içerikli, (7.5 YR 5/3, brown) kahve renkte; Astar: Dış ve iç yüzey (7.5 YR 5/3, brown) kahve renkte astarlı. Tarih: MS 4. yüzyıl.

**Kat. No. 4:** AR: 21.2 cm, H: 3.6 cm; Hamur: Mika, kireç, kum içerikli, (5 YR 5/4, reddish brown) kırmızımsı kahve renkte; Astar: Dış yüzey (5 YR 4/1, dark gray) koyu gri renkte astarlı. Tarih: MS 4. yüzyıl.

**Kat. No. 5:** AR: 17.6 cm, H: 3.9 cm; Hamur: Mika, kireç içerikli, (7.5 YR 5/3, brown) kahve renkte; Astar: Dış yüzey (5 YR 4/1, dark gray) koyu gri renkte astarlı. Tarih: MS 4. yüzyıl.

**Kat. No. 6:** AR: 20 cm, H: 2.8 cm; Hamur: Mika, kireç içerikli, (7.5 YR 5/3, brown) kahve renkte; Astar: dış yüzey (7.5 YR 3/1, dark gray) koyu gri renkte astarlı. Tarih: MS 4. yüzyıl.

<sup>[84]</sup> Katalogda kapların hamur renginin belirlenmesinde 2009 yılı basımı Munsell Soil Color Charts kullanılmıştır. Farklı renk tonlarının görülmesi ve dalgalanmalar dolayısıyla bazı astar renginin tespiti ise gözle yapılmıştır. Katalogda kullanılan kısaltmalar: AR: Ağız Çapı, H: Yükseklik, Uz.: Uzunluk, Gen.: Genişlik, Kat. No.: Katalog Numarası.



### III. Kıvrık Ağız Kenarlılar (Fig. 4: 7-12)

**Kat. No. 7:** AR: 21.8 cm, H: 4.6 cm; Hamur: Mika, kireç içerikli, (7.5 YR 4/3, brown) kahve renkte; Astar: dış yüzey (7.5 YR 2.5/1, black) siyah renkte astarlı. Tarih: MS 5. yüzyılın ilk yarısı.

**Kat. No. 8:** AR: 19.4 cm, H: 3.7 cm; Hamur: Mika, kireç içerikli, (7.5 YR 5/4, brown) kahve renkte; Astar: Dış yüzey (7.5 YR 3/1, dark gray) koyu gri renkte astarlı. Tarih: MS 5. yüzyılın ilk yarısı.

**Kat. No. 9:** AR: 21.8 cm, H: 4.6 cm; Hamur: Kum, kireç içerikli, (7.5 YR 5/3, brown) kahve renkte; Astar: Dış yüzey (7.5 YR 3/1, dark gray) renkte astarlı. Tarih: MS 5. yüzyılın ilk yarısı.

**Kat. No. 10:** AR: 21.6 cm, H: 4.4 cm; Hamur: Mika, kireç içerikli, (10 YR 5/2, grayish brown) renkte; Astar: Dış ve iç yüzey (10 YR 3/1, very dark gray) çok koyu gri renkte astarlı. Tarih: MS 5. yüzyılın ilk yarısı.

**Kat. No. 11:** AR: 21.6 cm, H: 5.2 cm; Hamur: Mika, kireç içerikli, (5 YR 5/4, brown) kahve renkte; Astar: Dış yüzey (5 YR 4/2, dark reddish brown) koyu kırmızımsı kahve renkte astarlı. Tarih: MS 5. yüzyılın ilk yarısı.

**Kat. No. 12:** AR: 16 cm, H: 4.9 cm; Hamur: Mika, kireç, kum içerikli, (5 YR 6/6, reddish yellow) kırmızımsı sarı renkte, dış ve iç yüzey (7.5 YR 5/6, dusky brown) uçuk kahve renkte astarlı. Tarih: MS 5. yüzyılın ilk yarısı.

### IV. İçe Eğimli, Oyuntulu Ağız Kenarlılar (Fig. 4: 13-18)

**Kat. No. 13:** AR: 16 cm, H: 5.1 cm; Hamur: Mika, kireç içerikli, (7.5 YR 6/4, light brown) açık kahve renkte; Astar: dış yüzey (7.5 YR 4/1, dark gray) koyu gri renkte astarlı. Tarih: MS 6. yüzyıl sonu.

**Kat. No. 14:** AR: 16.6 cm, H: 3.6 cm; Hamur: Mika, kireç, kum içerikli, (5 YR 5/3, brown) kahve renkte; Astar: Dış ve iç yüzey (5 YR 2.5/1, black) siyah renkte astarlı. Tarih: MS 6. yüzyıl sonu.

**Kat. No. 15:** AR: 20.4 cm, H: 4.5 cm; Hamur: Mika, kireç, kum içerikli, (5 YR 5/4, brown) kahve renkte; Astar: dış yüzey (7.5 YR 4/1, dark gray) koyu gri renkte astarlı. Tarih: MS 6. yüzyıl sonu.

**Kat. No. 16:** AR: 17.2 cm, H: 4.6 cm; Hamur: Mika, kireç içerikli, (7.5 YR 6/4, light brown) açık kahve renkte; Astar: Dış yüzey (7.5 YR 4/1, dark gray) koyu gri renkte astarlı. Tarih: MS 6. yüzyıl sonu.

**Kat. No. 17:** AR: 15 cm, H: 4.9 cm; Hamur: Mika, kum içerikli, (5 YR 4/1 dark gray) koyu gri renkte; Astar: Dış yüzey (5 Y 4/1, dark gray) koyu gri renkte astarlı. Tarih: MS 6. yüzyıl sonu.

**Kat. No. 18:** AR: 19 cm, H: 5.9 cm; Hamur: Mika, kireç içerikli, (7.5 YR 5/4, brown) kahve renkte; Astar: Dış yüzey (7.5 YR 3/1, very dark gray) çok koyu gri renkte astarlı. Tarih: MS 6. yüzyıl sonu.

## 2. Güveç-Çömlekler (Fig. 5: 19-26)

### I. Yuvarlatılmış ve Dışa Sarkık Ağız Kenarlılar (Fig. 5: 19)

**Kat. No. 19:** AR: 21.8 cm, H: 4.6 cm; Hamur: Mika, kireç içerikli, (2. YR 6/6, light red) açık kırmızımsı renkte; Astar: Dış yüzey (5 YR 7/4, pink) pembe renkte astarlı. Tarih: MS 4. yüzyıl.

### II. Dik Ağız Kenarlılar (Fig. 5: 20)

**Kat. No. 20:** AR: 17.2 cm, H: 4.3 cm; Hamur: Mika, kireç içerikli, (7.5 YR 7/8, reddish yellow) renkte; Astar: Dış yüzey (2.5 YR 6/4, light red) renkte astarlı. Tarih: MS 4. yüzyıl.

### III. Geniş-Düz Ağız Kenarlılar (Fig. 5: 21)

**Kat. No. 21:** AR: 16 cm, H: 4.8 cm; Hamur: Mika, kum içerikli, (7.5 YR 7/3, pink) pembe renkte; Astar: Dış ve iç yüzey (7.5 YR 7/3, pink) pembe renkte astarlı. Tarih: MS 4. yüzyıl.

### IV-İçe Meyilli Ağız Kenarlılar (Fig. 5: 22-24)

**Kat. No. 22:** AR: 28.2 cm, H: 2.4 cm; Hamur: Kum, kireç içerikli, (2.5 YR 6/6, light red) açık kırmızı renkte; Astar: Dış ve iç yüzey (5 YR 5/1, dark gray) koyu gri renkte astarlı. Tarih: MS 5. yüzyıl.

**Kat. No. 23:** AR: 18 cm, H: 9 cm; Hamur: Mika, kireç içerikli, (2.5 YR 5/4, brown) kahve renkte; Astar: Dış yüzey (5 YR 4/2, dark reddish gray) koyu kırmızımsı gri renkte astarlı. Tarih: MS 5. yüzyıl.

**Kat. No. 24:** AR: 23.8 cm, H: 8.2 cm; Hamur: Mika, kireç, kum içerikli, (2.5 YR 6/4, reddish brown) kırmızımsı kahve renkte; Astar: Dış yüzey (2.5 YR 4/1, dark reddish gray) koyu kırmızımsı gri renkte astarlı. Tarih: MS 5. yüzyıl.

### V. Uç Kısmı İçe Döndürülmüş Ağız Kenarlılar (Fig. 5: 25-26)

**Kat. No. 25:** AR: 16 cm, H: 4.9 cm; Hamur: Mika, kireç, kum içerikli, (5 YR 6/6, reddish yellow) kırmızımsı sarı renkte; Astar: Dış ve iç yüzey (7.5 YR 5/6, dusky brown) uçuk kahve astarlı. Tarih: MS 6. yüzyıl sonu.

**Kat. No. 26:** AR: 16.8 cm, H: 3.7 cm; Hamur: Mika, kireç, kum içerikli, (5 YR 6/6, reddish yellow) kırmızımsı sarı renkte; Astar: Dış ve iç yüzey (5 YR 6/6, reddish yellow) kırmızımsı sarı renkte astarlı. Tarih: MS 6. yüzyıl sonu.

### 3. Tavalar (Fig. 5: 27-37)

#### I. Yuvarlatılmış Dışa Çekilmiş Ağız Kenarlılar (Fig. 5: 27-28)

**Kat. No. 27:** AR: 26.4 cm, H: 3.8 cm; Hamur: Mika, kireç içerikli, (2.5 YR 7/6, light red) açık kırmızı renkte; Astar: Dış yüzey (2.5 YR 7/4, light reddish brown) açık kırmızımsı kahve renkte astarlı. Tarih: MS 4. yüzyıl ortaları.

**Kat. No. 28:** AR: 34.4 cm, H: 3.9 cm; Hamur: Mika, kireç içerikli, (2.5 YR 6/8, light red) açık kırmızı; Astar: Dış yüzey (2.5 YR 6/8, light red) açık kırmızı renkte, iç yüzey (2.5 YR 6/6, light red) açık kırmızı renkte astarlı. Tarih: MS 4. yüzyıl ortaları.

#### II. Kalın Ağız Kenarlılar (Fig. 5: 29-31)

**Kat. No. 29:** AR: 22.9 cm, H: 3.5 cm; Hamur: Mika, kireç içerikli, (10 YR 4/1, dark gray) koyu gri renkte; Astar: Dış yüzey (10 YR 4/1, dark gray) koyu gri renkte astarlı. Tarih: MS 6. yüzyıl.

**Kat. No. 30:** AR: 26.4 cm, H: 3.8 cm; Hamur: Mika, kireç, kum içerikli, (5 YR 6/6, reddish yellow) kırmızımsı sarı renkte; Astar: Dış yüzey (5 YR 5/3, reddish brown) kırmızımsı kahve renkte astarlı. Tarih: MS 6. yüzyıl.

**Kat. No. 31:** AR: 34.4 cm, H: 3.9 cm; Hamur: Mika, kireç içerikli, (7.5 YR 5/4, brown) kahve renkte; Astar: Dış yüzey (10 YR 5/4, yellowish brown) sarımsı kahve renkte astarlı. Tarih: MS 6. yüzyıl.

#### III-Omurgalı Ağız Kenarlılar (Fig. 5: 32)

**Kat. No. 32:** AR: 21.2 cm, H: 3.7 cm; Hamur: Mika, kireç içerikli, (5 YR 4/1, dark gray) koyu gri renkte; Astar: Dış yüzey (5 YR 2.5/1, black) siyah renkte astarlı. Tarih: MS 6. yüzyıl.

### 3.1. Tava Kulpları (Fig. 5: 33-37)

**Kat. No. 33:** Uz: 4.5 cm, Gen: 2.9 cm; Hamur: Mika, kireç, kum içerikli, (2.5 YR 6/6, light red) açık kırmızı renkte; Astar: Dış yüzey (2.5 YR 6/4, brown) kahve renkte astarlı. Tarih: MS 6. yüzyıl sonu.

**Kat. No. 34:** Uz: 4.7 cm, Gen: 6.6 cm; Hamur: Mika, kireç, kum, taşçık içerikli, (5 YR 6/6, reddish yellow) kırmızımsı sarı renkte. Astar: Dış yüzey (5 YR 6/4, light reddish brown) açık kırmızımsı kahve renkte, iç yüzey (5 YR 5/3, reddish brown) kırmızımsı kahve renkte astarlı. Tarih: MS 6. yüzyıl sonu.

**Kat. No. 35:** Uz: 4.7 cm, Gen: 6.6 cm; Hamur: Mika, kireç içerikli, (5 YR 6/6, reddish yellow) kırmızımsı sarı renkte; Astar: Dış yüzey (5 YR 4/2, dark reddish gray) koyu kırmızımsı gri renkte, iç yüzey (5 YR 5/3, reddish brown) kırmızımsı kahve astarlı. Tarih: MS 6. yüzyıl sonu.

**Kat. No. 36:** Uz: 4.1 cm, Gen: 3.7 cm; Hamur: Mika, kireç, kum içerikli, (5 YR 6/4, light reddish brown) açık kırmızımsı kahve renkte; Astar: Dış yüzey (5 YR 4/1, dark gray) koyu gri renkte astarlı. Tarih: MS 6. yüzyıl sonu.

**Kat. No. 37:** AR: 2.9 cm, H: 4.5 cm; Hamur: Mika, kireç, kum içerikli, (2.5 YR 6/6, light red) açık kırmızı renkte; Astar: Dış yüzey (2.5 YR 6/4, brown) kahve renkte astarlı. Tarih: MS 6. yüzyıl sonu.

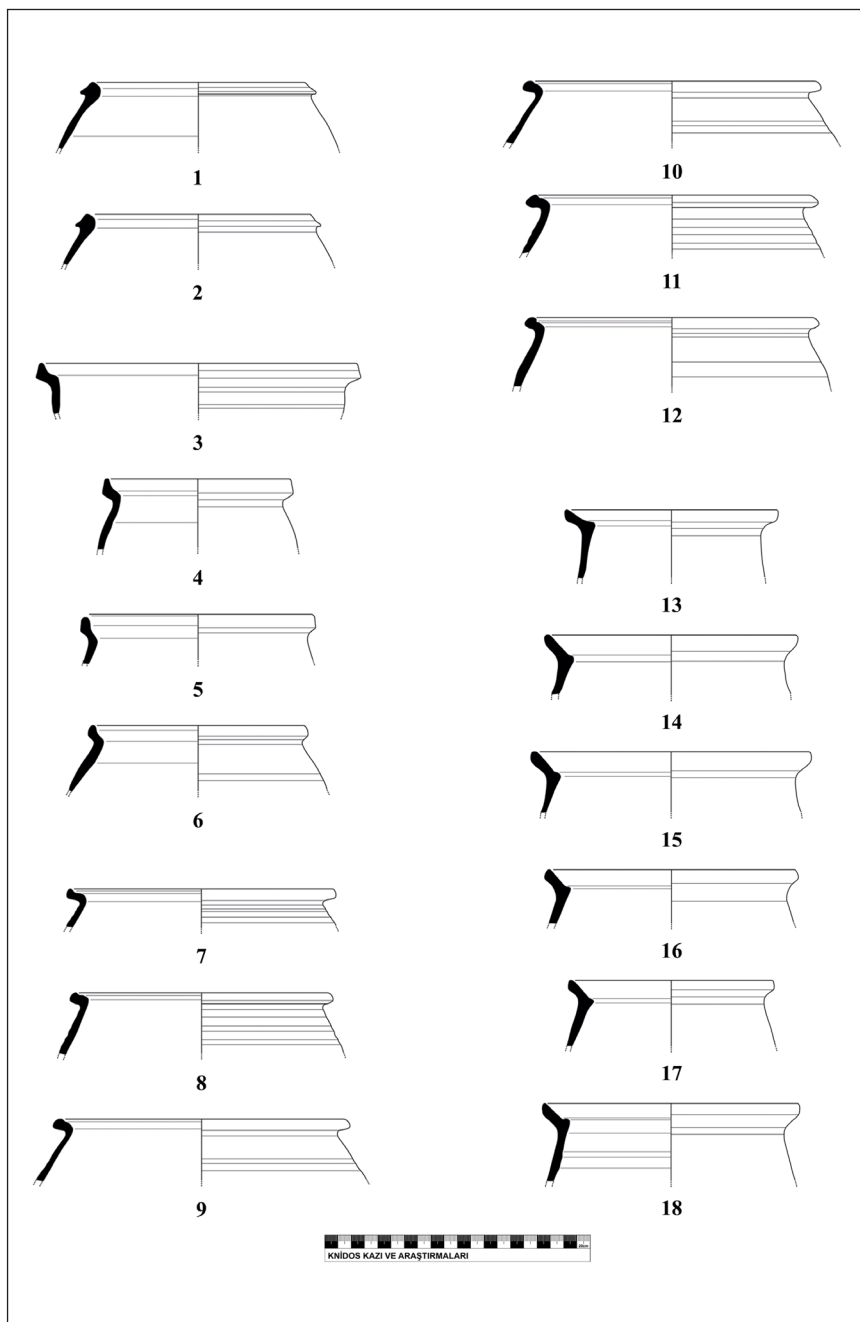


Fig. 4: Tencereler: Kat. No. 1-18.

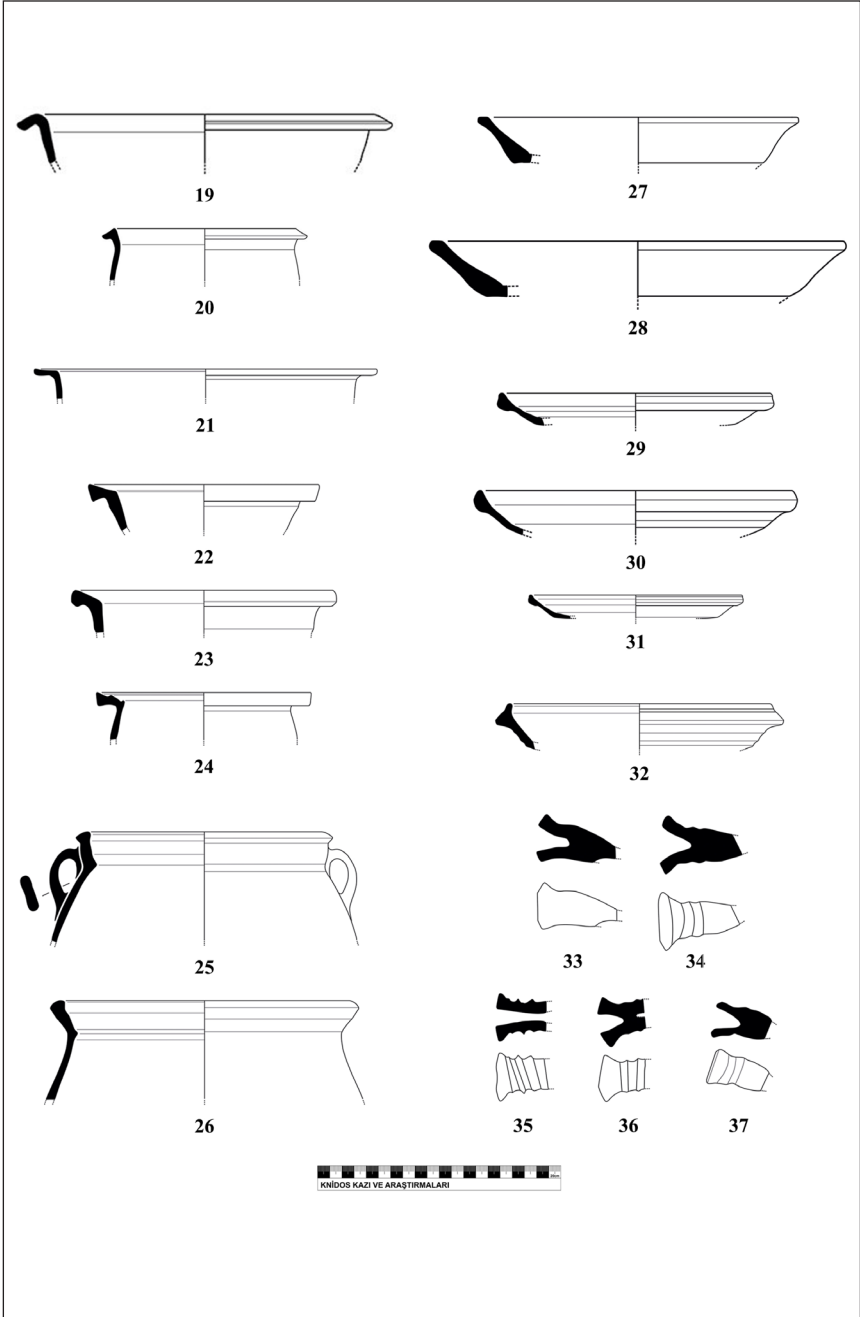


Fig. 5: Güveç-Çömlekler: Kat. No. 19-26 ve Tavalar: Kat. No. 27-37.

**Teşekkür:**

Bu çalışmanın gerçekleşmesindeki yardımlarından dolayı Knidos-Burgaz-Emecik Apollon Kutsal Alanı Kazı ve Araştırmaları Başkanı sayın hocam Prof. Dr. Ertekin M. DOKSANALTI'ya teşekkür ederim.

**Çıkar Çatışması:**

Yazar, makale kapsamında herhangi bir kurum veya kişi ile çıkar çatışması bulunmadığını ifade etmiştir.

**Etik:**

Bu makale 'Knidos Küçük Tiyatro Batı Duvarı Kazılarında Ele Geçen Seramik Buluntular' isimli 2017 yılında kabul edilmiş, yayınlanmamış yüksek lisans tezinden üretilmiştir. Etik Kurul izni ile ilgili; bu çalışmanın yazar/yazarları ve hakemleri, Etik Kurul İznine gerek olmadığını beyan etmişlerdir.

**KAYNAKÇA**

- Amyx 1958, Amyx, D., "Attic Stelai, Vases and Other Containers", *Hesperia*, No. 27, 169-310.
- Doksanaltı 2006, Doksanaltı, E.M., Knidos Kap - Krio Kazı Alanı, (Yayımlanmamış Doktora Tezi), Selçuk Üniversitesi, Sosyal Bilimler Enstitüsü, Konya.
- Doksanaltı 2010, Doksanaltı, E.M., "The Coarse Ware From A 'Late Roman House' in Knidos", *LRCW 3*, Cilt: 2, BAR International Series, 2185 (II), 760-780.
- Doksanaltı et. al. 2014, Doksanaltı, E.M. - Sevmen, D. - Karaoğlan, İ. - Erdoğan, L.U. - Özgan, C., "Knidos Kazı ve Araştırmaları: 2012-2013", 36. Kazı Sonuçları Toplantısı, 2. Cilt, 527-535.
- Doksanaltı - Tekocak 2014, Doksanaltı, E.M. - Tekocak, M., "Cooking Pots: Production in Knidos in The Light of Recent Excavations", *LRCW 4*, Cilt: 1, BAR International Series 2616, 281-286.
- Doksanaltı et. al. 2016, Doksanaltı, E. M. - Sevmen, D. - Karaoğlan, İ. - Özgan, C., - Aslan, E., "Knidos Kazı ve Araştırmaları: 2014" 37. Kazı Sonuçları Toplantısı, 3. Cilt, 57-82.
- Doksanaltı et. al. 2018, Doksanaltı, E.M. - Karaoğlan, İ. - Tozluca, D.O., Knidos Denizlerin Buluştuğu Kent, Ankara.
- Doksanaltı 2020, Doksanaltı, E.M., "Knidos 'Liman Caddesi' Geç Antik Dönem Atölye/Dükkan ve Buluntuları" (Late Antiquity Workshop/Shop and Findings from Knidos "Harbor Street"). *OLBA XXVIII*, 377- 420.
- Doksanaltı et. al. 2021, Doksanaltı, E.M. - Tozluca, D.O. - Sözel, S., "Two Roman period vaulted tombs of the Knidos Gıyrap Position", *Anadot Studies of the Ancient World*, 15/2015, Trnava, 71-88.
- Ergürer 2018, Ergürer, H. E., "Parion Tiyatrosunda Bulunan Roma Dönemi Pişirme Kapları", *Arkeoloji ve Sanat*, 157, 131-146.
- Fırat 1999, Fırat, M., Perge Konut Alanı Seramiği, (Yayımlanmamış Yüksek Lisans Tezi), İstanbul Üniversitesi Enstitüsü, İstanbul.
- Fırat 2011, Fırat, M., Phokaia Geç Roma Dönemi Mutfak Kapları, (Yayımlanmamış Doktora Tezi), Ege Üniversitesi Sosyal Bilimler Enstitüsü, İzmir.
- Fırat 2014, Fırat, M., Phokaia'da Seramik Çöplüğü ve Atölye Alanlarında Bulunan Roma Dönemi Seramikleri: Tava Formu, Mehmet Akif Ersoy Üniversitesi, Sosyal Bilimler Enstitüsü Dergisi, Cilt 6, Sayı 10, 21-36.
- Gassner 1997, Gassner, V., *Das Südtor der Tetragonos - Agora: Keramik und Kleinfunde*, Wien.
- Harcum 1921, Harcum, C.G., "Roman Cooking Utensils in Royal Ontario Museum of Archaeology", *AJA*, 25, 37-54.
- Hayes 1977, Hayes, J.W., North African Flanged Bowls, A Problem in Fifth Century Chronology, (Eds. J. Dore - K. Greene) London.
- Hayes 1978, Hayes, J.W., "Pottery Report-1976" Excavations at Carthage 1976, Vol. IV, (ed. J.H. Humphrey), 1978, 23-98.
- Hayes 1983, Hayes, J.W., "The Villa Dionysos Excavations, Knossos", *BSA* 78, 97-169.

- Hayes 1991, Hayes, J.W., *The Hellenistic and Roman Pottery (Paphos III)*, Nicosia.
- Hayes 1992, Hayes, J.W., *Excavations at Saraçhane İstanbul II, The Pottery*, Princeton.
- Hayes 1997, Hayes, J.W., *Handbook of Mediterranean Roman Pottery*, London.
- Hayes 2000, Hayes, J. W., "From Rome to Beirut and Beyond: Asia Minor and Eastern Mediterranean Trade Connections", *RCRF Acta* 36, 285-297.
- Hayes 2001, Hayes, J. W., "Early Christian Pottery from Knossos: The 1978- 1981 Finds from Knossos Medical Faculty Site", *BSA* 96, 431- 454.
- Karabiçak 2017, Karabiçak, S., *Knidos Küçük Tiyatro Batı Duvarı Kazılarında Ele Geçen Seramik Buluntular*, (Yayımlanmamış Yüksek Lisans Tezi), Selçuk Üniversitesi Sosyal Bilimler Enstitüsü, Konya.
- Korkut 2007, Korkut, T., "Roma Dönemi Patarası Yemek Pişirme Kapları: Tavalar", (Eds. B. Karasu - N. Ay - Z. Çobanlı - F.S. Alanyalı - R. Yamaçlı) *SERES'07 (26-28 Kasım 2007)*, 432- 449.
- Ladstätter 2005, Ladstätter, S., "Keramik, Haphaus 2 in Ephesos". *Die Wohreinheit 4. Baubefund, Ausstattung und Funde, Forschungen in Ephesos, VIII/6*, (ed. H. Thür), 230-359.
- Ladstätter 2010, Ladstätter, S., "Keramik", *Forschungen in Ephesos VIII/8* (ed. F. Krinzing), 530-588.
- Meriç 2002, Meriç, R., "Spathellenistisch-römische Keramik und Kleinfunde aus einem Schachtbrunnen am Staatsmarkt in Ephesos", *Forschungen in Ephesos, Band 9*, 3.
- Özbütev 1994, Özbütev, G., *MS 3. yüzyıl Phokaia Kaba Mutfak Kabi Keramiği*, (Yayımlanmamış Yüksek Lisans Tezi), Ege Üniversitesi Sosyal Bilimler Enstitüsü, İzmir.
- Özyiğit 1991, Özyiğit, Ö., "1989 yılı Phokaia Kazı Çalışmaları", *Kazı Sonuçları Toplantısı*, XII, 1, 127-153.
- Pellegrino 2011, Pellegrino, E., "Un Dépôt de Céramique Studéputdu (Ve s. apr. J.-C.) sur le Site dela Rue de la Douane à Porquerolles /Hyères", *LRFW I*, 175-182.
- Pickersgill - Roberts 2003, Pickersgill, C. - Roberts, P., "New Light on Roman Sparta: Roman Pottery from the Sparta Theatre and Stoa", *BSA*, 98, 549-597.
- Quercia et. al. 2011, Quercia, A. - Johnston, A. - Bevan, A. - Conolly J. - Tsaravopoulos, A., "Roman Pottery from an Intensive Survey of Antikythera, Greece", *Annual of the British School at Athens*, 105, 1-81.
- Reynolds 2015, Reynolds, P., "Material Culture and the Economy in the Age of Isidore of Seville (6th. and 7th. centuries)", *Antiquité Tardive. Tome 23*, 163-210.
- Riley 1975, Riley, J.A., "The Pottery from the First Session of Excavation in the Caesarea Hippodrome", *Bulletin of The American School of Oriental Research*, 218, 25-63.
- Riley 1979, Riley, J.A., "The Coarse Pottery from Berenice, Excavations at sidi Khrebish Benghazi (Berenice)", *Suppl. To Libya Antiqua* V2, 91-467.
- Robinson 1959, Robinson, H., *Pottery of Roman Period Chronology. The Athenian Agora. Results of Excavations Conducted by the American School of Classical Studies, Vol. V*, New Jersey.
- Sagui et. al. 1997, Sagui, L. - Ricci, M. - Diletta, R., "Nuovi Dati Ceramicologici per la Storia Economicadi Roma tra VII e VIII Secolo", *La Céramique Médiévale en Méditerranée, Actesdu VIe Congrès de l'AIÉCM2 Aix en- Provence 13-18 novembre 1995*, 35-48.
- Slane 1990, Slane, K.W., *The Sanctuary of Demeter and Kore. The Roman Pottery and Lamps, Corinth 18*, 2.
- Slane - Sanders 2005, Slane, K.W., - Sanders, G.D.R., "Corinth: Late Roman Horizons", *Hesperia* 74/2, 243-297.
- Slane- Kiriati 2014, Slane, K.W., - Kiriati, E., "Kythera Al Fresco: Middle and Late Roman Cooking Pots From The Aegean Region", *LRCW 4*, 907-918.
- Sözel et. al. 2021, Sözel, S. - Sele, K.M. - Kılıç, S.Y., "Evaluation of a Commercial Shop-Workshop (Place 3/Room 3) on the Knidos Harbor Street", *Anados Studies of the Ancient World*, 15/2015, Trnava, 205-226.
- Sparkes 1962, Sparkes, B. A., "The Greek Kitchen", *JHS LXXXII*, 120-137.
- Steskal - Torre 2008, Steskal, M. - La Torre, M., "Das Vediumgymnasium in Ephesos", *Archäologie und Baubefund, Forschungen in Ephesos, Band XIV/1*, Wien.
- Tekocak 2006, Tekocak, M., *Kelenderis Roma Çağı Seramiği*, (Yayımlanmamış Doktora Tezi), Selçuk Üniversitesi, Sosyal Bilimler Enstitüsü, Konya.
- Yaman 2018, Yaman, A., *Arykanda Geç Antik Dönem Mahallesi Seramikleri*, (Yayımlanmamış Doktora Tezi), Muğla Sıtkı Koçman Üniversitesi, Sosyal Bilimler Enstitüsü, Muğla.
- Wintermeyer 1984, Wintermeyer, U., "Didyma, Bemerkungen zur Typologie und Chronologie der hellenistisch-kaiserzeitlichen Gebrauchskeramik", *Istanbul Mitteilungen* 34, 241-248.
- Wintermeyer 2004, Wintermeyer, U., *Die Hellenistische und Frühkaiserzeitliche Gebrauchskeramik. Auf Grundlage der Stratifizierten Fundkeramik aus dem Bereich der Heiligen Strasse, Mainz*.