



I. Gıyaseddin Keyhüsrev Dönemine Ait Yeni Bir Kervansaray Kitabesi

A New Caravanserai Inscription from The Reign of Kaykhusraw I

Resul Yelen¹ 



ÖZ

Türklerin Anadolu'ya hâkim olmalarıyla farklı bölgelerde Türk beylikleri ve devletleri kurulmuştur. İskân ve yurt edinmelerden sonra kalıcı olabilmek için imar faaliyetlerinde bulunulmuştur. Bir devletin uzun ömürlü olabilmesi, siyasi-askeri yönden güçlü kalabilmesi, hükmettiği toplulukların refahı için ticari faaliyetlerin yoğun ve hareketli olması önemlidir. Bu amaçla Anadolu Selçuklu çağında eski yolların yanı sıra yeni ticaret güzergâhları ortaya çıkmış ve bu yollar üzerinde çok sayıda kervansaray inşa edilmiştir. Tebriz'den, Kafkasya'dan ve Suriye coğrafyalarından başlayan ticaret yolları Trabzon, Sinop, Konya, İstanbul, Ege ve Akdeniz limanlarına kadar kesintisiz şekilde ulaşabilmektedir. Yollarda güvenli ve rahat ulaşım için tesis edilen merkezler arasında birçok kervansaray yer almaktadır. Türk beylikleri arasında en güçlü konumda olan, Konya merkezli Anadolu Selçuklu Devleti'dir. Dolayısıyla Konya ve civarında çok sayıda kervansaray inşa edilmiştir. Bu kervansaraylar inşa kitâbelerinde yapı türü tanımlaması bakımından han veya ribat olarak isimlendirilmektedirler. Anadolu'daki kervansarayların çoğunluğunun kitâbesinde han tabiri kullanılırken ribat tanımlaması ise çok az ve sayılı yapıda tercih edilmiştir. Ankara Etnografya Müzesi'nde 28598 (27) envanter numaralı bir kitâbede ribat kelimesi okunmuştur. Kitâbe I. Gıyaseddin Keyhüsrev zamanında hakkedilmiştir. Üzerindeki yapım türü tanımlaması olarak ribat kelimesinin tercihi, I. Gıyaseddin Keyhüsrev zamanında inşa edilmesi ve kitâbede geçen bani ismi bu kitâbenin ait olabileceği yapı için önermelere yol açmıştır.

Anahtar kelimeler: Akbaş Hanı, I. Gıyaseddin Keyhüsrev, Kameruddin Kaymaz, Kervansaray, Ribat

ABSTRACT

Turkish principalities and states were established in different regions alongside the rule of Turks in Anatolia. Zoning activities were carried out following resettlements and acquisitions in order to make them permanent. Having a dynasty be long-lasting, remain strong politically and militarily, and possess active intense commercial activities is important for the welfare of the communities being ruled. New trade routes are seen to have emerged in addition to the old routes during the Anatolian Seljuk era for this, with many caravanserais being built along these roads. Trade routes starting from Tabriz, the Caucasus, and Syria were able to reach Trabzon, Sinop, Konya, İstanbul, Aegean, and Mediterranean

¹Dr. Öğretim Üyesi, İstanbul Medeniyet Üniversitesi, Sanat Tarihi Bölümü, Türk ve İslam Sanatı Anabilim Dalı, İstanbul, Türkiye

ORCID: R.Y. 0000-0001-7606-4025

Corresponding author/Sorumlu yazar:

Resul Yelen,
İstanbul Medeniyet Üniversitesi, Sanat Tarihi Bölümü,
Türk ve İslam Sanatı Anabilim Dalı, İstanbul, Türkiye
E-mail: resulyelen@hotmail.com

Submitted/Başvuru: 12.12.2022

Revision Requested/Revizyon Talebi: 23.01.2023

Last Revision Received/Son Revizyon: 20.05.2023

Accepted/Kabul: 04.06.2023

Published Online/Online Yayın: 16.06.2023

Citation/Atf: Yelen, Resul, "I. Gıyaseddin Keyhüsrev Dönemine Ait Yeni Bir Kervansaray Kitabesi", *Sanat Tarihi Yıllığı - Journal of Art History* 32(2023), 515-537. <https://doi.org/10.26650/sty.2023.1218092>



ports without interruption. Many caravanserais were also maintained between these centers to provide safe and comfortable transportation along these routes. The Anatolian Seljuk Empire was centered in Konya as the strongest of the Turkish principalities. Therefore, many caravanserais were built in and around Konya. These caravanserais were also called hans [roadside shelters] or ribats in terms of the type of building type regarding construction inscriptions. While the term han was used in the inscriptions for the majority of Anatolian caravanserais, ribat was preferred as a term for only a very few structures. Ribat occurs in the inscription catalogued under Inventory No. 28598(27) in the Ankara Ethnography Museum. The inscription was engraved during the reign of Kaykhusraw I. Choosing ribat as the term to identify the type of construction, it being constructed during the reign of Kaykhusraw I, and the name of the patron found in the inscription have led to suggestions as to which structure this inscription may belong.

Keywords: Akbaş Han, Caravanserai, Kaykhusraw I, Kameruddin Kaymaz, Ribat

EXTENDED ABSTRACT

Turkish principalities and states were established in different regions in Anatolia alongside the rule of Turks there. Zoning activities were carried out following the resettlements and acquisitions in order to make them permanent. Having a state be long-lasting, remain strong politically and militarily, and possess intense and active commercial activities is important for the welfare of the communities under its rule. New trade routes were created and caravanserais were built alongside the old roads at the time of the Anatolian Seljuk Empire for this purpose. Trade routes starting from Tabriz, the Caucasus, and Syria were able to reach Trabzon, Sinop, Konya, Istanbul, Aegean, and Mediterranean ports without interruption. Many caravanserais were built between these centers to provide safe and comfortable transportation while on these routes. The Anatolian Seljuk Empire was centered in Konya as the strongest of the Turkish principalities. Therefore, many caravanserais were established in and around Konya.

Construction inscriptions refer to these caravanserais as hans [roadside shelters] or ribat in terms of the type of building type. While these inscriptions use the term han for the majority of caravanserais in Anatolia, ribat is seen to have been preferred as the term for only a very few structures. The meaning of ribat as a term has undergone semantic changes depending on the social events that have occurred throughout history. Ribat as a word contains meanings such as bond, rope, han, and tekke. The phrase ribat-ül hayl is used in the Qur'an with regard to hitching a horse. Hadiths use this term to express protecting one's borders and keeping watch. Ribats are traditionally fortresses in Islamic geography where soldiers gather to guard the borders. As the borders expanded, the need for these structures decreased, with ribats now falling within city borders and their identity being changed over time. Structures such as tekkes, zawiya, and khanqahs have also been described as ribats as time went on. In addition, shelters found along the sides of trade routes such as han and caravanserai have also been called ribats. Thus, ribat, which was used as a military term, also began being used to promote religious and commercial buildings throughout history.

The term han usually appears in the inscriptions regarding commercial buildings in Anatolia from the Seljuk Empire and Ottoman Empire. The use of ribat as a term for these buildings was rarely preferred or encountered. Ribat also appears in the inscription catalogued under Inventory

No. 28598(27) in the Ankara Ethnography Museum. The infrequent use of the term *ribat* and the fact that it has not been a subject in previous publications were instrumental in making this the subject examined in this work. *Ribat* being chosen here to identify the construction type in this inscription, the structure being constructed during the reign of Kaykhusraw I, and Kameruddin Kaymâz being mentioned as the patron in the inscription provide some suggestions as to which structure this inscription may belong.

The name Kaymaz Han is encountered when examining medieval sources and studies by other researchers. These days, historians and art historians refer to the structure located on the Konya-Aksaray Road as Akbař Han or as Dibidelik Han. Other sources have written that Kaymaz Han may be Akbař Han. Clues are found in sources that suggest Kaymaz Han may be Akbař Han, the building mentioned in the inscription this study examines. The word *ribat* is also mentioned in the inscriptions for other Kuruçeřme and Dokuzun caravanserais built during the reign of Kaykhusraw I. In addition, the floorplan typology and spatial characteristics of these caravanserais resemble those of Akbař Han (i.e. Kaymaz Han), the one examined in the current study. These three caravanseraı structures have a similarly sized courtyards and covered units. They have rooms and a portico system that face each other in their courtyards. They have vaulted units at the entrance to their courtyards. The barn-like (covered) units of these structures extend vertically, with the middle unit being wider and three congregation halls being present. Thus, the common features these structures have are that they were built during the reign of Kaykhusraw I, *ribat* is the term used to identify these buildings in inscriptions, the same floorplan style was applied to these buildings, and they have the same spatial dimensions.

The manner in which the inscription this study examines came to the Ankara Ethnography Museum reveals an interesting situation. According to the museum inventory registry, this inscription had been moved from the Ahi řerafeddin Tomb to the museum.

The sultan at the time when the inscription was made, the patron named in the inscription, and the presence of *ribat* as the identifying term are what have made examining this work important. The results from the inscription show the name of the caravanseraı to be Kaymaz Han, a caravanseraı that has been referred these days as Akbař Han or Dibidelik Han. As a result of the study, one can say that this caravanseraı can also be known as Kaymaz Han again by studying this inscription.

Giriş

Anadolu'nun kadim coğrafyasında sayısız maddi kültür unsuru bulunmaktadır. Bunların birçoğu tarihi süreç içerisinde kayboldu da günümüze ulaşan eser sayısı hayli fazladır. Tarihi nitelikli bu eski eserler Anadolu'da kurulmuş çeşitli medeniyetlerin, toplulukların ürettiği ve döneminin içtimai hayatını yansıtmaktadırlar. Şüphesiz eski eserler yapım amaçları dışında döneminin düşünce, gündelik yaşam, siyasi hayat ve ekonomisi hakkında da bilgiler vermektedirler. 11. yüzyılın son çeyreğinden 14. yüzyılın başlarına kadar Anadolu'da bir Selçuklu çağı yaşanmıştır. Bu süreç zarfında birçok Türk beyliği Anadolu'nun çeşitli bölgelerinde hüküm sürmüştür. Bunlardan en önemlisi ve güçlüsü Konya başkentli Anadolu Selçuklu Devleti'dir. Zaman içerisinde coğrafyanın çoğunluğuna hükmeden Anadolu Selçuklu Devleti yaşadığı önemli siyasi gelişmelerin yanı sıra vücuda getirdiği eserlerle de Türk mimarlık tarihine yön vermiştir. Bütün devletler gibi Anadolu Selçuklu Devleti de iktisadi yönden gelişmek için atılımlar yapmıştır. Selçuklu sultanları eski ticaret yollarına ek olarak yeni kervan yolu güzergâhları oluşturmuşlar bu yollar üzerinde köprü ve hanlar inşa etmişlerdir. Sahil limanları ele geçirilerek ticarete beynelmilel seviyelere ulaşılacak istenilmiştir. Kervan yollarının güvenliği sağlanarak ve tacirlerin ticaret yapması kolaylaştırılarak Anadolu iktisadi bir merkez haline getirilmeye çalışılmıştır. Ticaret yolları ve limanların ele geçirilmesiyle imar faaliyetlerindeki gelişmelerin özellikle I. Gıyaseddin Keyhüsrev dönemleriyle hız kazandığı anlaşılmaktadır.

İki kez tahta çıkan Anadolu Selçuklu sultanlarından biri olan I. Gıyaseddin Keyhüsrev de (1192-1196, 1205-1211) kendi döneminde bu saiklerle hareket ederek Antalya Limanı'nı kontrol etmiş, Avrupalılarla ticari ilişkilere girmiş ve kervanlardan temin edilen bazı vergileri kaldırmıştır. Ayrıca I. Gıyaseddin Keyhüsrev döneminde inşa edilmiş iki hanın varlığı bilinmektedir. Bunlar Konya-Beyşehir kervan yolunda Kuruçeşme Hanı, Konya-Akşehir ticaret yolunda ise Dokuzun Derbent Hanı'dır. Bu yapılar batıya ve Antalya Limanı'na kadar giden yol güzergâhlarında inşa edilmişlerdir. Adı geçen hanlar yakın güzergâhlarda ve tarihlerde inşa edilmesine ek olarak plan ve mekân konumlandırılmasıyla da birbirlerine benzemektedirler. Bu kervansarayların kitâbelerinde yine müşterek bir nokta olarak yapı tanıtımında "ribat" ifadesi bulunmaktadır.

Ankara Etnografya Müzesi'nin avlusunda teşhirde bulunan ve ziyaret esnasında okunan bir kitâbe üzerinde "ribat" sözcüğü tespit edilmiştir. Anadolu'da mimari kitâbelerde az kullanılan bu ifadeden dolayı bu yazıtın önemli olabileceği düşünülmüştür. Kitâbenin daha önce herhangi bir yayında literatüre girmediği ve daha önce yayınlanmadığı tespit edilmiştir. Bu kitâbenin okunması ve çevirisinin yapılması sonucunda bir kervansaraya ait olduğu anlaşılmıştır. Ayrıca dönem kaynakları, çağdaş araştırmacıların yaptığı çalışmalar ve araştırmalarımız neticesinde bu kitâbenin hangi yapıya ait olduğuna dair fikirler sunulmuştur.

Kitâbe metninin özellikleri;

İncelediğimiz eser günümüzde iki parça halindedir ve kitabenin sağ tarafındaki küçük kısım günümüze ulaşmamıştır. Kitâbe mermerdir ve celî sülüs hatla hakkedilmiştir. Kitâbe

kırık haliyle 109 x 38 cm ölçülerindedir ve 12 cm kalınlıktadır. Kitabedeki en geniş harf kalınlığı ise 2 cm olarak ölçülmüştür. Kitâbe üç satır halinde düzenlense de satırlar arasında cetvel çekilmemiştir. Birinci satırda ilk önce “sene” ibaresi ortada “es-Sultânî” sonra “sitte ve sitte mie” kullanılarak farklı bir biçimin bu yazıtta denendiği görülmektedir. Ayrıca tarihler ve “es-Sultânî” kelimesi arasında geniş boşluk bırakılarak da “sultan” vurgusu yapılmıştır. Son satırdaki cümle dizimi cetvele sığmadığı için “Kaymâz” ismi yukarı kaydırılarak ikinci satırın sonuna yöneltilmiştir (G.1).

Kitâbenin Özgün Yazımı;

1- سنة ست و ستمائة

السلطاني

2- امر ببناء هذا الرباط في الامر الزاهرة

3- السلطانية الغياضية العبد الضعيف قمر الدين قيماز

Kitâbenin Transkripsiyonu;

1- Sene sitte ve sitte mie

es-Sultânî

2- Emera bi-binâi hâzâ'r-ribâti fi'l-emiri'z zâhira

3- es-Sultâniyetü'l-Gıyâsiye el-abdü'z-zaîf Kameruddin Kaymâz

Kitâbe metninin anlamı;

Arapça hakkedilen ve han yapısına ait olduğu anlaşılan kitâbede; Sultan Gıyaseddin döneminde Emir Kameruddin Kaymâz tarafından H.606 / M. 1209/1210 senesinde bir ribatın (han) inşa edildiği yazmaktadır.

I. Gıyâseddin Keyhüsrev ve Kameruddin Kaymaz

Sultan I. Gıyaseddin Keyhüsrev II. Kılıçarslan'ın on bir oğlundan en küçüğüdür ve annesinin Bizanslı bir prenses olduğu belirtilmektedir. Sultan Keyhüsrev 1192-96 ve 1205-1211 tarihleri arasında iki defa olmak üzere Anadolu Selçuklu tahtına oturmuştur. Keyhüsrev'in siyasi hayatına bakıldığında dört farklı aşama olduğu anlaşılmaktadır. Sırasıyla meliklik dönemi, I. saltanat dönemi, saltanattan ayrılış ve son olarak da II. saltanat zamanlarıdır. II. Kılıçarslan, Keyhüsrev'i Uluborlu ve Kütahya bölgesine melik olarak göndermiştir. Bu bölgede Anadolu Selçuklularının özellikle Bizans ve Haçlılar ile yaptığı mücadeleler dikkati çekmektedir. II. Kılıçarslan'ın veliht olarak Keyhüsrev'i işaret etmesi diğer oğulları arasında özellikle Sivas ve Aksaray meliki olan Kutbeddin Melikşah ile aralarında sorunlar ortaya çıkarmıştır. Keyhüsrev diğer meliklerin kendi aralarında mücadeleleri ve vefatlarından sonra 1192 senesinde başkent Konya'da devletin başına geçmiştir. Sultan'ın ağabeyi olan Süleymanşah'ın saldırıları ve baskılarına dayanamayan Keyhüsrev 1196 yılında başkenti kardeşine bırakarak şehri terk

eder. Keyhüsrev saltanattan ayrı zamanlarda Ermeni Prenslüğünde, Elbistan, Malatya, Halep, Diyarbakır ve Ahlat bölgelerinde dolaşmış ve Trabzon üzerinden İstanbul'a geçerek Bizans'a sığınmıştır. Süleymanşah'ın ölümü üzerine tahta III. Kılıçarslan geçirilmiştir. Fakat bazı emirlerin karşı çıkması üzerine Keyhüsrev Konya'ya çağırılmış ve başa geçmesi istenmiştir. Dokuz senenin ardından tekrar tahta geçen Keyhüsrev Alaşehir'de Bizans ile yaptıkları savaşta galip durumdayken bir Rum askeri tarafından öldürülmüştür. Keyhüsrev'in siyasi yaşamı incelendiğinde topraklarını genişletme ve ticaret ağı için yaptığı seferlerin hayli önemli olduğu görülmektedir. Keyhüsrev'in Karadeniz ve Akdeniz sahil bölgelerini bilhassa limanları ele geçirmesi Selçukluların açık denizlere açılmasını sağlamıştır. Bu fetihlerde sınır güvenliği ve olası tehditlere karşı önlem alınmasının yanı sıra ticaret yolunun güvenliğinin sağlanması Anadolu'yu önemli bir merkez konumuna getirmiştir. Sultan bunların dışında Venedik ve Kıbrıs Kralı ile ticari ilişkiler kurarak antlaşmalar yapmıştır. Gemileri soyulan tacirlere tazminat ödeme ve ticaret için geçen kervanlardan bazı vergilerin alınması da kaldırılmıştır.¹

Kaynaklarda Emir Kameruddin Kaymaz hakkında bilgiye rastlanılmamıştır. Kameruddin Kaymaz'ın, kitâbe üzerindeki H.606/M.1209/10 tarihinden ve emir unvanını kullanmasından dolayı Gıyaseddin Keyhüsrev'in ikinci saltanatı döneminde devlet görevlisi olduğu anlaşılmaktadır. Özellikle Keyhüsrev'in seferlerinin yoğunlaştığı dönemde ve onun ölümünün hemen öncesinde bu ribatı inşa ettirmiştir.

Anadolu Selçuklu döneminde Kameruddin isimli başka devlet adamları da bulunmaktadır. Bunlar farklı dönemlerde yaşamışlardır ve tarihi vesikalarda da "Kaymaz" ismini kullandıkları tespit edilememiştir. Ayrıca Anadolu'nun farklı coğrafyalarında Kamereddin isimli han yapıları da mevcuttur. Bu ada sahip kişilerin ve yapıların inceleme alanımıza giren Emir Kameruddin Kaymaz ile şimdilik bir bağlantısı bulunmamaktadır.² Fakat Sinop Kalesi'nde mevcut bazı kitabelerde "Kaymaz oğlu" ifadelerine rastlanılmıştır. Bu yazıtlardaki kişiler Simre Valisi Kaymâzoğlu Bedreddin Ebubekir ve Amasya beylerinden Kaymazoğlu Mübarizeddin Behramşah isimli kardeşlerdir. Mübarizeddin Behramşah, I. Gıyaseddin Keyhüsrev ve bazı diğer sultanlar döneminde emir-i meclis ve askerlik yapmıştır. Önemli saltanat olaylarının içerisinde yer alması ve Sinop Kalesi kitabelerindeki tarihlerin yakınlığı Emir Kameruddin Kaymaz ile

1 M. Nuri Gencosman ve F. N. Uzluk, *Anadolu Selçukî devleti Tarihi-İbni Bibi 'nin Farsça Muhtasar Selçuknâmesinden* (Ankara: Uzluk Basımevi, 1941), 44; Osman Turan, "Keyhusrev I. Kayhusrav I., Gıyâs Al-Dîn (? - 1211)," *İslâm Ansiklopedisi*, c.6 (İstanbul: Milli Eğitim Basımevi, 1977), 613-620; İsmet Kayaoğlu, "Anadolu Selçukluları Devrinde Ticari Hayat," *Ankara Üniversitesi İlahiyat Fakültesi Dergisi* 24 (1981), 360-361; Ali Sevim, "Keyhusrev I.," *TDV İslam Ansiklopedisi*, c.25 (Ankara: TDV İslâm Araştırmaları Merkezi, 2002), 347-349; Selim Kaya, "I. Gıyâseddin Keyhüsrev ve II. Süleymanşah Dönemi Selçuklu Tarihi (1192-1211)" (Doktora tezi, İstanbul Üniversitesi, 2001), 194-196; Salim Koca, "Türkiye Selçuklu Devleti'nin Temel İç ve Dış Politikaları ve Sultan I. Gıyâseddin Keyhüsrev," *USAD* 5 (2016), 25-67.

2 Rahmi Hüseyin Ünal, "Doğu Anadolu'da Bilinmeyen Üç Selçuklu Hanı," *Sanat Tarihi Dergisi* 2/2 (1983), 106-110; Koray Özcan, "Ortaçağ'da Anadolu'nun İdarî Coğrafyasına Bakış Anadolu'da Selçuklu İdarî Birimleri," *Coğrafi Bilimler Dergisi* 3/1 (2005), 81-82; Ahmet Ali Bayhan ve Fikri Salman, "Adıyaman/Gölbaşı'nda Bir Anadolu Selçuklu Kervansarayı: Kamereddin (Derbend Ağzı) Hanı," *Sanat Dergisi* 7 (2010), 1-10; Osman Turan, *Selçuklular Zamanında Türkiye* (İstanbul, Ötüken Neşriyat, 2014), 536.

aynı dönemde yaşadıklarını göstermektedir. Bundan dolayı kitabelerinde Kaymaz oğlu ismini kullanan Mübarizeddin Behramşah ve Bedreddin Ebubekir isimli kardeşlerin Emir Kameruddin Kaymaz'ın oğulları olma ihtimali bulunmaktadır. Ayrıca Mübarizeddin Behramşah'a ait kitabedeki "Kaymaz" isminin yazım biçimi incelediğimiz kitabedeki hat sanatına yakın bir üsluptadır (G.2).³

Kaynaklarda ve Araştırmalarda Kaymaz (Akbaş) Hanı

Kamereddin Kaymaz isimli kişinin kimliği hakkında fazla bilgimiz bulunmamaktadır. İncelediğimiz kitâbeden I. Gıyaseddin Keyhüsrev döneminde emirlik yapmış olduğunu ve ribat (han) inşa ettiğini öğrenebilmekteyiz. Kamereddin Kaymaz'ın bâniliğini üstlendiği bu yapının günümüzdeki mevcudiyeti bilinmemektedir. Fakat elde ettiğimiz birtakım veriler hanın varlığından haberdar olmamızı sağlamaktadır.

Mevlânâ Celâleddîn-i Rûmî'nin Fîhi Mâ-Fîh adlı eserinde; "... *Binaenaleyh bunların menzilleri tasavvur edilebilir ve muayyendir. Göstermek de mümkün olur. Bu tıpkı, meselâ Konya'dan Kayseri'ye kadar olan Kaymaz, Obruk, Sultan vesaire gibi menzillerin belli oluşu gibidir...*" yazmaktadır.⁴ Bu paragrafta konaklanacak durakları söylerken Obruk ve Sultan hanlarından önce Kaymaz Hanı'nı da söylemiştir.

İbn Bibî el-Evâmîrû'l-Alâ'iyye fi'l-umûri'l-'Alâ'iyye isimli eserinde; "... *Melik'l ümera Nain Eminateddin -Allah rahmet eylesin- bir fırsatını bulup şehirden çıkarak o sırada saltanat alaylarının (mevakib) ve devlet emirlerinin toplandığı yer olan Tokat'ın yolunu tuttu. Kaymaz Kervansarayına varınca korkusuz Türklerden ve Ermenek haydutlarından beş altı kişiye rastladı. Onlar onu tutup Karamanoğlu Mehmed Beğ'in yanına götürdüler ...*" diye ifade edilmektedir.⁵

"*Naip şehirden savuşmak için fırsat kolluyordu. Nihayet kaçtı. O sırada saltanat erkânının ve emirlerin toplanmış oldukları "Tokat, yolunu tuttu. "Kaymaz Hanı'na yaklaşacağı esnada yakalanarak Mehmed beyin yanına götürüldü"*"⁶

Bu iki önemli tarihi kaynaktan geçen "Kaymaz kervansarayına" ilk değinenlerden biri M. Kemal Özergin'dir. M. Kemal Özergin, çalışmasında Akbaş isimli handan bahsederken bu yapıya Dibidelik Han denildiği ve Selçuklu kaynaklarına dayanarak Kaymaz Kervansarayı, Girive-i Kaymaz ve Menzil-i Kaymaz isimli hanın da bu yapı olabileceğini ifade etmektedir. Yazısında yapının bulunduğu mevki, ölçüleri ve mevcut durumu hakkında bilgi vererek

3 M. Şakir Ülkütaşır, "Sinop'ta Selçukîler Zamanına Ait Tarihi Eserler", *Türk Arkeoloji Dergisi* 5 (1949), 121-122, 127-128; Scott Redford, *İktidar İmgeleri*, çev. Barış Cezar (İstanbul: Koç Üniversitesi Yayınları, 2014), 167, 221-222,224; "Konya Ansiklopedisi," Mübarizeddin Behramşah. Erişim 6 Nisan 2023, <https://www.konyapedia.com/makale/3180/mubarizeddin-behramshah>.

4 Mevlânâ, *Fîhi Mâ Fîh*, çev. Meliha Ülker Anbarcıoğlu (Konya: Konya ve Mülhakatı Eski Eserleri Sevenler Derneği Yayını, 2006), 40.

5 İbn Bibî, *El Evamirü'l-Ala'iyye Fi'l-Umuri'l-Alai'ye (Selcuk Name)* II, haz. Mürsel Öztürk (Ankara: T.C. Kültür Bakanlığı, 1996), 206.

6 M. Nuri Gençosman ve F. N. Uzluk, *Anadolu Selçukî Devleti Tarihi* (Ankara: Uzluk Basımevi, 1941), 293.

kitâbesiz olduğunu da belirtmiştir.⁷ M. Kemal Özergin'in her ne kadar Kaymaz Kervansarayını olabileceğini ifade etse de Akbaş Hanı olarak listelemiştir.

Kaymaz isimli kervansarayın varlığına başka kaynaklar da değinmektedir. Fakat bunların bir kısmı M. Kemal Özergin'e atıf yapmaktadır. M. Kemal Özergin, doktora tezinde Tebriz-Ayas kervanyolu güzergahında sıraladığı Selçuklu hanlarının içerisinde Kaymaz kervansarayını da bulunmaktadır.⁸ Strett'in çalışmasında Dibidelik Han olarak bahsettiği yapı muhtemelen Akbaş-Kaymaz Hanı olmalıdır.⁹ Ramsay kitabında Akbaş'ın (Akbaş köyü) yarım mil batısında Kutu-Delik veya Dibi-Delik isimli bir han olduğunu yazmaktadır.¹⁰ Devlet arşivlerindeki haritada ve Richard Kiepert tarafından tekrardan çizilen haritada Zincirli Han'dan sonra gelmesi gereken Kaymaz Hanı, Akbaş Han ve Dibidelik Han isimli olarak yol güzergahına işaretlenmiştir (G.3).¹¹ Kurt Erdmann incelediğimiz yapıyı çalışmasında Kiepert ve Strett isimli araştırmacıların bu yapıyı "Dibidelik" han olarak adlandırdığını söylemektedir. Akbaş isminin ise mermer bir taçkapıdan kaynaklanabileceğini yazmaktadır. Akbaş Hanı'nın Obruk'un Han'ın 30 km. güneybatısında ve Konya-Aksaray yolu üzerinde olduğunu ifade etmektedir. Yapının ölçülerinin 17,50 x 18 m. olduğunu ve avlu-kapalı birimlerden oluştuğunu belirtmektedir.¹² İsmet Kayaoğlu, hanları tanıttığı çalışmasında incelenen yapıyı Akbaş Hanı olarak listesine dahil etmiş ve kaynaklarda geçen Kaymaz Kervansarayını olabileceğini de söylemiştir.¹³ Ali Baş, Konya-Aksaray Nevşehir Kervanyolu'ndan bahsederken Konya'dan sonraki ilk hanın Zazadin Han olduğunu, bu eserden sonrada günümüze ulaşmadığını ifade ettiği Zencirli, Akbaş ve Kaymaz hanlarının adını vermektedir.¹⁴ Haşim Karpuz, yapının 13. yüzyılın sonlarında inşa edildiğini belirtmektedir.¹⁵ Semavi Eyice, Sterret ve K. Erdmann'a dayanarak yapının plan özellikleri hakkında bilgi vermiş ve eski Konya-Aksaray kervan yolu üzerindeki Selçuklu hanına Sterret'in Dibidelik denildiğini ifade etmiştir.¹⁶ Muhammet Görür, Anadolu Selçuklu kervansaraylarına ait katalog düzenlemesinde yapıyı Akbaş Hanı ve Dibidelik Han olarak

7 M. Kemal Özergin, "Anadolu'da Selçuklu Kervansarayları," *İstanbul Üniversitesi Edebiyat Fakültesi Tarih Dergisi* 15 (1965), 144.

8 M. Kemal Özergin, "Anadolu Selçukluları Çağında Anadolu Yolları" (Doktora tezi, İstanbul Üniversitesi, 1959), sayfa numarası belirtilmemiş.

9 J. R. Stington Sterrett, *An Epigraphical Journey in Aisa Minor 2* (Boston: Archeological Institute of America, 1883-1884), 227.

10 W. M. Ramsay, Kt., Hon. D.C.L. ve etc., *The Cities of St. Paul Their Influence on His Life and Thought The Cities of Eastern Asia Minor* (New York: A.C. Armstrong And Son, 1907), 341.

11 Devlet Osmanlı Arşivi (DOA), Harita (HRT.h)/825, 8 Cemaziyellevvel 1334 (13 Mart 1916); "Library", Map Konia. Erişim 19 Eylül 2021, <https://www.loc.gov/resource/g7430m.gct00325/?sp=20&r=-0.656,0.173,2.312,0.788,0>.

12 Kurt Erdmann, *Das Anatolische Karavansaray Des 13. Jahrhunderts* (Berlin: Gebr. Mann Verlag GmbH., 1961), 42-43, foto. 38-41.

13 İsmet Kayaoğlu, "Selçuklular Döneminde Konya'da Ticari Hayata Bakış," *Selçuk Üniversitesi Sosyal Bilimler Enstitüsü Dergisi* 1 (1992), 114.

14 Ali Baş, "Anadolu Selçuklu Dönemi Konya Kervansarayları," *Sanatsal Mozaik* 33 (1998), 63.

15 Haşim Karpuz, "Mimari," *TDV İslam Ansiklopedisi*, c.26 (Ankara: TDV İslâm Araştırmaları Merkezi, 2002), 191.

16 Semavi Eyice, "Akbaş Hanı," *TDV İslam Ansiklopedisi*, c.2 (İstanbul: TDV İslâm Araştırmaları Merkezi, 1989), 222.

tanımlamakta ve 13. yüzyıla tarihlenmektedir. Yapının avlusunun olduğunu ve karma tipli hanlar grubuna girdiğini söylemektedir.¹⁷

Yukarıdaki çalışmaların geneline bakıldığında araştırmacıların ve seyyahların genel çoğunluğu inceleme yaptığımız kervansaray için Akbaş ve Dibidelik isimlerini kullanırken. M. Kemal Özergin adı geçen yapı için Fihi Mâ-Fih ve el-Evâmirü'l-Alâ'iyye fi'l-umûri'l-'Alâ'iyye adlı eserlere dayanarak Akbaş Han'ın bu kaynaklardaki "Kaymaz Kervansarayı" olabileceğini iddia etmiştir. Bazı araştırmacılar Özergin'e dayanarak bu yapının Kaymaz Kervansarayı olduğunu yinelemiştir.

Fakat hiçbir araştırmacı bilhassa 19. yüzyılda bölgeyi ziyaret eden Batılı seyyahlar yapının kitâbesinden bahsetmemiştir. Muhtemelen yapı yıkıntı halinde olduğundan ve en azından bir kısmı kullanılmadığından kitâbe görülemediği. 20. yüzyılın ortalarında yapıyı fotoğraflayan K. Erdmann'a ait görüntülerde de yapının metruk olduğu anlaşılmaktadır.

Yukarıda belirttiğimiz kitâbenin bu yapıya ait olduğuna dair henüz yeterli bir kanıt bulunmamaktadır. Fakat elde ettiğimiz bazı veriler kitâbenin Akbaş Hanı'na ait olabileceğini de düşündürmektedir.

Kitâbesinde Ribat Kelimesi Geçen Kervansaraylar

İslam tarihinde uzun yıllar kullanılan ribat kelimesi farklı anlamlar ihtiva edecek biçimde karşımıza çıkmaktadır. Ribat kelimesi sözlükte bağ, ip, sağlam yapı, konak, han ve tekke kelimeleriyle anlatılmaktadır.¹⁸ Kur'ân-ı Kerîm Enfâl suresi, 60. ayette geçen "ribat-ül hayl" sözcüğü de savaş atlarını hazırlayın manasına gelecek biçimde okunmaktadır. Hadîs-i şeriflerde ise ribat sözcüğünün nöbet tutmak ve sınır korumakla ilgili anlamlarda kullanıldığı ifade edilmektedir.¹⁹ Ribat ifadesi dini ve askeri bir terim olarak da kullanılmaktadır. Ribatlar, İslam ülkelerinde sınırların genişlemesiyle beraber hudutlarda orduların ve mücahidlerin toplanma alanı olan bir nevi kaledir. Orta Asya'dan Endülüs'e kadar Müslümanların hakim olduğu bölgede binlerce ribatın inşa edildiği bilinmektedir. Maveraünnehir coğrafyasında 10.000 civarı ribatın varlığından bahsedilmektedir. İslam coğrafyasında sınırların genişlemesiyle beraber ribatlara olan gereksinim azalmıştır. Ribatlara ihtiyaç kalmasa da kimlik değiştirerek bu yapılar varlıklarını uzun yıllar devam ettirebilmiştir. Tekke, zaviye ve hankâh gibi dini oluşumların bu mekanlarda toplandığı ve bu yapılara da ribat adı verildiği bilinmektedir. Ayrıca han ve günümüzde kervansaray olarak nitelendirilen ticaret-konaklama yapılarına da ribat denilmektedir.²⁰

17 Muhammet Görür, "Anadolu Selçuklu Dönemi Kervansarayları Kataloğu," *Anadolu Selçuklu Dönemi Kervansarayları* içinde, haz. Hakkı Acun (Ankara: Kültür ve Turizm Bakanlığı, 2007), 475.

18 Ferit Devellioğlu, *Osmanlıca-Türkçe Sözlük Ansiklopedik Lûgat* (Ankara: Aydın Kitâbevi Yayınları, 2004), 892.

19 İsmail Yiğit, "Ribât," *TDV İslâm Ansiklopedisi*, c.35 (İstanbul: İstanbul: TDV İslâm Araştırmaları Merkezi, 2008), 76; "Kur'an-ı Kerim," *Enfal Suresi 60. Ayet*. Erişim 13 Aralık 2021, <https://kuran.diyabet.gov.tr/tefsir/Enf%C3%A21-suresi/1220/60-ayet-tefsiri>

20 Ribatlar için bkz. Fuad Köprülü, "Ribât," *Vakıflar Dergisi* 2 (1942), 267-278; Oktay Aslanapa, "Ribât," *İslâm Ansiklopedisi*, c. 9 (İstanbul: Milli Eğitim Basımevi, 1964), 734-738; Nasser Rabat, "Ribât," *The Encyclopedia*

Gaznelilere ait Ribât-ı Mâhi (1019-20) ve Karahanlıların inşa ettiği Ribât-ı Melik (1078-79) yapıları Anadolu öncesi Türklerin inşa ettiği kervansaraylara verilen isimlerdendir. Ribat kelimesi Anadolu’da Selçuklu ve Osmanlı dönemi ticaret yapılarının kitâbelerinde az da olsa tercih edilerek hakkedilmiştir. Anadolu’daki Selçuklu çağına ait; Kuruçeşme Hanı, Hekim Hanı, Çardak Hanı, Dokuzunderbent Hanı, Ashab-ı Khef Hanı ve Kırkgöz Hanı’na ait yapıların kitâbelerinde kervansaraylar “ribat” olarak yazılmıştır. Osmanlı Dönemi’nde ise Erzurum’daki Taşhan (Rüstem Paşa Kervansarayı), Bitlis’teki Hazu Hanı kitâbesinde “ribat” ifadesine rastlanılmaktadır.

İncelediğimiz kitâbede de “Emera bi-binâi hâzâ’r-ribat fi’l emiri’z zâhira” ifadesinden de anlaşılacağı üzere “han” yerine “ribat” kelimesi kullanılmıştır.

Malatya’nın Hekimhan ilçesinde bulunan Hekim Hanı avlu taç kapısında “el-Ribat’ül mübarek fi eyyam-ı devlet es-Sultan el-azam a’lae’ddin Keykubad bin Keyhüsrev” yazmaktadır²¹ (G.4).

Denizli-Eğirdir kervanyolu duraklarından bir tanesi olan H.627/M.1230 tarihli Çardak Han’ın kitâbesinde; “Es-Sultânî Emere bi binâi hâze’r-Ribat fi eyyâmî devleti Mevlana...” olarak ribat kelimesi yazılmıştır.²²

Bitlis Etnografya Müzesi’nde yer alan ve M.1575/76 ait kırık bir kitâbe üzerinde şu ifadeler bulunmaktadır; “Emera bi-’imâreti hâze’r-ribât emîru’l-umerâ muhibbu’l-etki (yâ) Hüsrev Bâşâ fi sene selâse semânîne ve tis’a(mi)e” ifadelerinde yapı “ribat” olarak ifade edilmiştir²³ (G.5).

Antalya-Burdur yolu üzerinde II. Gıyaseddin Keyhüsrev döneminde inşa edilen Kırkgöz Han’ın kitâbesinde; “Emare bi-imareti hâzihi’r-ribâtî’l-mübareketi li-vıfkı kenza el-müeyyedeti alâ sâ...” ifadeleri yazılarak yapı için “ribat” tanımlaması yapılmıştır²⁴ (G.6).

Sivas, Kayseri, Elbistan ve Halep yolu üzerinde bulunan ve Afşin’de yer alan Eshab-ı Khef Külliyesi’nde M.1233 yılında inşa edilen han yapısına ait olduğu düşünülen kitâbesinde; “Emere bi-’imareti’r-ribat fi eyyâmî es-Sultânî’l-muazzam Alâü’d-dünyâ ve’d-din...” ifadesinden anlaşıldığı üzere bu yapıdan “ribat” olarak bahsedilmektedir. Fakat bu kitâbe han üzerinde değil caminin kapısı üzerinde bulunmaktadır.²⁵ Külliyyede yer alan, M. 1215/16 tarihinde inşa edilen ve zaviye olarak kabul edilen yapının kitâbesinde “...Emera bi-imâreti hâzihi’r-ribâtî’l-mübâreki fi eyyâmî’s-sultânî’l-ğâlib Şâhinşâhi’l-A’zam mâlikü rikâbü’l-ümem sübüle’s-selâfîni’l-Arab

of Islam, c.8 (Netherlands: E. J. Brill, 1995), 493-506.

21 Nurşen Özkul Fındık, “Hekimhan,” *Anadolu Selçuklu Dönemi Kervansarayları* içinde, haz. Hakkı Acun (Ankara: Kültür ve Turizm Bakanlığı, 2007), 11.

22 Çardak Han’ın kitâbesi için bkz. Kadir Pektaş, “Çardak Han,” *Anadolu Selçuklu Dönemi Kervansarayları* içinde, haz. Hakkı Acun, (Ankara: Kültür ve Turizm Bakanlığı, 2007, 162-163.

23 Kadir Pektaş, “Hüsrev Paşa’nın Bitlis’te bir Kitâbesi,” *Sanat Dergisi* 3 (2010), 88.

24 Kitâbe metni S. P. Yıldırım’ın çalışmasından alınmıştır. Semra Palaz Yıldırım, “Kırkgöz Han Üzerine Bir Değerlendirme,” *Akademik Hassasiyetler* 6 (2019), 227.

25 Mehmet Özkarcı M.H. Yinanç’tan alıntılarla bu kitâbenin külliyenin onarımı sırasında duvar içinde bulunduğu 1902-3 yılında caminin kapısı üzerine yerleştirildiğinden bahsetmektedir. Mehmet Özkarcı, “Eshab-ı Khef Hanı,” *Anadolu Selçuklu Dönemi Kervansarayları* içinde, haz. Hakkı Acun, (Ankara: Kültür ve Turizm Bakanlığı, 2007), 437.

ve'l-Acem izzü'd-dünya ve'd-din..." cümlesinden anlaşıldığı üzere bu yapıda da ribat kelimesi tercih edilmiştir²⁶ (G.7, 8).

Konya-Beyşehir yolu üzerinde I. Gıyaseddin Keyhüsrev döneminde H.604/M.1207²⁷ yılında inşa edilen Kuruçeşme Han'ın kitâbesinde "ribat" ifadesi geçmektedir.

Konya-Akşehir kervanyolu üzerinde bulunan Dokuzun Derbent Hanı I. Gıyaseddin Keyhüsrev'in zamanında İğdişlilerin emiri Hacı İbrahim bin Ebubekir tarafından H.607/ M.1210/11 senesinde inşa edilmiştir. Yapının kitâbesinde "...Emera hâzâ'r-ribat fi' eyyâm-ı devlet-i Sultan'ul-a'zam..." yazmaktadır²⁸ (G.9).

Konya İnce Minareli Medrese Taş ve Ahşap Eserler Müzesi'nde bulunan, I. İzzeddin Keykavus zamanında H. 612/ M. 1215/16'da inşa edilen Seyfeddin Ferruh Kervansarayı'na ait olduğu belirtilen kitabe de "... hâzâ'r-ribât fi'd-devlet-is Sultan..." cümlesi görülmektedir²⁹ (G.10).

I. Gıyaseddin Keyhüsrev Döneminde İnşa Edilen Kervansaraylar

Yukarıda bahsedilen Kuruçeşme ve Dokuzun hanları birbirlerine yakın tarihlerde I. Gıyaseddin Keyhüsrev zamanında inşa edilmiş yapılardır. Bu iki kervansaray Konya'nın batısına doğru yönelen kervan yolları üzerine inşa edilmiştir. Kuruçeşme Hanı Beyşehir'e doğru giden yol üzerinde konumlandırılırken Dokuzun Derbent Hanı Akşehir'e yönelen ticaret yolundadır. Her iki yapının plan ve mekân düzenlemesi mimari açıdan benzeşim göstermektedir. Kervansaraylar "avlu ve kapalı bölümden oluşan hanlar" tipolojisine dahildir. Bu hanların avlu ile kapalı bölümleri eş genişliktedir ve avlu girişinde iki mekan bulunmaktadır. Avluda karşılıklı çift sıra paye düzeni ile bunların gerisinde revak ve kapalı bölümler mevcuttur. Kapalı kısımlar ortası daha geniş olmak üzere dikine üç sahna ayrılmış vaziyettedir. K. Erdmann tarafından kısmen ayakta olduğu hali fotoğraflanan ve rölövesi çıkarılan Konya'nın çıkışında Aksaray kervan yolunda bulunan Akbaş Hanı özgün halini kaybetmiştir. Orijinal duvarların ise sadece alt kısmı günümüze gelebilen hanın diğer bölümleri sonradan tamamlanmıştır. Ayrıca hanın yakınında bir tane sarnıç da bulunmaktadır.³⁰ (G.11-15). Erdmann'ın çizdiği plana göre yapının Kuruçeşme ve Dokuzun Han ile aynı tipolojide olduğu ve benzer bir mekân uygulamasının tatbik edildiği anlaşılmaktadır. Akbaş Hanı'nın avlu bölümündeki mekanlarının özellikleri bilinmese de karşılıklı revaklı ve kapalı mekanların olduğu, giriş cephesinde ise iki kapalı birimin yer aldığı varsayılabilir. Dokuzun Hanı ve Kurd Erdmann'ın çizdiği Akbaş Hanı'nın

26 Kemalettin Koç, "Afşin Ashabü'l-Kehf'in Tarihsel Süreci (Ana Kaynaklar ve Arşiv Belgelerine Göre)" (Doktora tezi, Nevşehir Hacı Bektaş Veli Üniversitesi, 2017), 85.

27 Haşım Karpuz, Tolga Bozkurt ve İ. Mete Miroğlu, "Konya-Kızılören'deki Tarihi Yapılar Üzerine Bir Araştırma," *Uluçam Armağanı* içinde, haz. Ali Boran vd. (2008), 165-166.

28 Remzi Duran, *Selçuklu Devri Konya Yapı Kitâbeleri* (Ankara: TTK Basımevi, 2001), 33-34.

29 Duran, *Selçuklu Devri Konya Yapı Kitâbeleri*, 35.

30 Haşım Karpuz, vd., *Anadolu Selçuklu Eserleri* (İstanbul: Selçuklu Belediyesi Kültür Yayınları, 2008), 2: 89,90; Mehmet Mutlu, "Konya'da Su Mimarisi" (Doktora tezi, Van Yüzüncü Yıl Üniversitesi, 2014), 342, 343; "The Seljuk Han of Anatolia", Akbaş Han. Erişim 31 Mart 2023, <http://www.turkishhan.org/akbas.htm>.

kapalı birimlerinde dört sıra paye olması ve orta sahinin yan sahinlara nazaran oldukça geniş tutulması yine müşterek benzerliklerdir³¹ (G.16-18).

Kaymaz Hanı Kitabesinin Ankara Etnografya Müzesine Nakli Sorunu

İncelemeye tabi tuttuğumuz Ankara Etnografya Müzesi'ndeki "28598 (27)" no'lu yazıt müze kayıtlarına göre Ahi Şerafettin Türbesi'nden getirilmiştir. Kitabenin bir türbeye ait olmadığı aşikârdır. Bu durumda kitabenin türbeye nasıl getirildiği bir sorun teşkil etmektedir. Elde ettiğimiz bazı ipuçları bulunmaktadır. Etnografya Müzesi'ndeki taş eserlerin Anadolu'nun muhtelif yerlerinden getirildiği bilinmektedir. Örneğin Sivas, Tokat ve Şanlıurfa gibi yerlerden eski eserler müzede mahfuz edilmektedir. İncelediğimiz kitabe gibi müze kayıt defterine göre bazı eserlerin de Ankara Ahi Şerafettin Türbesi'nden getirildiği yazmaktadır. Makaleye konu ettiğimiz kitabenin gelişi tarihi belirtilmese de diğer eserlerin 1933 yılında türbeden müzeye naklettirildiği yazılmıştır. Bundan dolayı ribat kelimesi geçen kitabenin de bu tarihte müzeye getirildiği düşünülmektedir.

Osmanlı Devleti'nin Batılılaşma dönemiyle birlikte eski eserlere bakış açısı değişmiştir. Artık kültür varlıklarında korumacı anlayış gereği nizamnameler çıkarmakta ve eserlerin teşhiri için müzeler kurmaktadır. Bu muhafaza etme ve sergileme düşüncesi kendini Konya Vilayeti'nde de göstermiştir. Başkent İstanbul ile olan yazışmalardan Konya ve civarında eski dönemlere ait eserlere yönelik araştırmaların yapıldığı bilinmektedir. Ayrıca bölgede kaçak kazıların olduğu da belgelerden anlaşılmaktadır. Konya'da bulunan eserlerin bir kısmının İstanbul'a taşındığı hatta bazı gönderilmeye değer görülmeyen eserlerin Alaaddin Cami ve etrafındaki türbelerde depolandığı görülmektedir.³² Benzer uygulamaya araştırdığımız kitabenin Ankara Ahi Şerafettin Türbesi'nde muhafaza edilmesiyle karşılaşılmaktadır.

Cumhuriyet'in kurulmasıyla birlikte Osmanlı müzecilik ve eski eser politika anlayışı devam ettirilmiştir. Bunlara ek olarak yeni kanun ve yönetmelikler de çıkartılmıştır. Özellikle ülkenin farklı yerlerde harap durumda olan taşınabilir eski eserlerinin belirli merkezlerde toplanması, bu eserlerin korunması, tasnifi ve teşhirleri müzelerde gerçekleştirilmek istenmiştir. Müze bulunmayan yerlerde ise toprak üstündeki âtil eski eserlerin depolanması gibi politikalar tercih edilmiştir. 1933 senesinin Cumhuriyet'in kuruluşunun 10. yılı olması münasebetiyle Atatürk'ün emriyle Türk ve yabancı bilim insanlarının katkılarıyla kazı faaliyetleri hızlandırılmıştır. Atatürk'ün 1931'deki yurt gezilerinde Konya'yı ziyaret ettiği ve Başbakan İsmet İnönü'ye çektiği telgrafta, ülkedeki eski eserlerin yabancılar tarafından incelendiği ve onların yardımıyla tasnif edildiğini söylemektedir. Ülkede harap halde bulunan eserlerin korunabilmesi için uzmanların da yetiştirilmesi gerektiğini de ifade etmiştir. Muhtemelen 1931 yılında Atatürk'ün

31 Planlar ve Akbaş Hanı'nın eski fotoğrafları için bkz. Erdmann, *Das Anatolische Karavansaray Des 13. Jahrhunderts*, Levha I – 3,4, Levha II – 3, Foto. 38, 41; Görür, "Anadolu Selçuklu Dönemi Kervansarayları Kataloğu," 475.

32 Konya'daki eski eserler korumacılığına yönelik bkz. Hüseyin Muşmal, *Osmanlı Devleti'nin Eski Eser Politikası Konya Vilayeti Örneği (1876-1914)* (Konya: Kömen Yayınları, 2009), 77-120.

ziyaretinden sonraki süreçte Ahi Şerafettin Türbesi'ne getirilen kitabe 1933 yılında Cumhuriyet kutlamalarının olması sebebiyle Ankara Etnografya Müzesi'ne taşınmıştır.³³

Sonuç

Ankara Etnografya Müzesi'nde üzerinde “28598(27)” envanter numaralı taş olan kitabenin okunması sonucunda bir “ribat” yapısına ait olduğu anlaşılmaktadır. Kitâbe metnine göre adı geçen ribat I. Gıyaseddin Keyhüsrev döneminde hicri 606, miladi 1209/1210 senesinde inşa edilmiştir. Yapının banisinin adı ise Kameruddin Kaymâz olarak belirtilmiştir. Ankara Etnografya Müzesi kayıtlarına göre bu kitâbe Ankara Ahi Şerafeddin Türbesi'nden müzeye getirilmiştir. Kitâbenin türbeden getirilmesi problemlili bir durum ortaya koymaktadır. Kitâbenin üzerindeki yazılardan dolayı türbeye ait olmadığı aşıkardır. Muhtemelen başka bir yerden ilk önce türbeye daha sonra ise müzeye nakledilmiştir. Kitâbede geçen ribat kelimesinden ötürü bu eserin bir kervansarayaya ait olduğu anlaşılmaktadır. Hangi yapıya ait olduğuna dair ise bazı kanıtlar ve önermeler bulunmaktadır. Kitâbede adı geçen ve ribatı inşa ettiren Kameruddin Kaymâz hakkında bir bilgiye sahip değiliz. Kitâbe metninden anlaşılacağı üzere I. Gıyaseddin döneminde emirlik yapan birisidir.

Elde ettiğimiz veriler bu kitabenin Konya-Aksaray kervanyolunda yer alan Akbaş veya Dibidelik Han olarak adlandırılan yapıya ait olduğunu düşündürmektedir. Mevlânâ Celâleddin-i Rûmî'nin Fihî Mâ-Fih isimli eserinde Konya ve Kayseri duraklarını sayarken Obruk ve Sultan hanlarından önce Kaymaz Hanı'ndan da bahsetmektedir. İbn Bîbî ise el-Evâmîrû'l-Alâ'iyye fi'l-umûri'l-'Alâ'iyye isimli kitabında tarihi bir olayı anlatırken Kaymaz Kervansarayı'nda korkusuz Türkler ve Ermenek haydutlarına rastladılar demektedir. M. Kemal Özergin de kervanyollarından bahseden çalışmalarında Akbaş isimli hanın Selçuklu vesikalarından geçen Kaymaz Kervansarayı olabileceğini belirtmiştir. Araştırmacıların çoğu bu yapıyı Akbaş, Kutudelik veya Dibidelik Han gibi isimlerle adlandırmıştır. Böylece Akbaş isimli han Selçuklu kaynaklarına ve araştırmacılara göre Kaymaz Kervansarayı'dır.

I. Gıyaseddin Keyhüsrev ticari faaliyetlerin artmasına önem veren bir sultandır. Bunun için Akdeniz ve Karadeniz'deki limanları ele geçirmiş, ticaret yollarının güvenliği için uğraşmış, batıdaki ve Akdeniz'deki devletlerle ticari bağları kuvvetlendirilmiş, tacirler ve kervanlar için tazminat ödeme ve vergi kaldırımı gibi atılımlar yapmıştır. Bu siyasi ve ticari ortamda Konya-Beyşehir yolundaki Kuruçeşme (1207) ve Konya-Akşehir kervanyolundaki Dokuzun Derbent (1210/11) hanları I. Gıyaseddin Keyhüsrev döneminde incelediğimiz Konya-Aksaray yolundaki Kaymaz Hanı'nın (1209/1210) inşa dönemine yakın tarihlerde inşa edilmiştir. Konya merkezli olarak 13. yüzyılın başlarında inşa edilen, doğu ve batı kervan yollarına açılan bu kervansarayların kitâbelerinde yapı tanıtımında “ribat” ifadesi kullanılmıştır. Yazıt metni dışında mimari yönden bu hanların üçü de avlu ve kapalı birimlere sahip oluşu, avlu ile ahırın aynı

33 Cumhuriyet'in ilk yıllarındaki müzecilik eski eser politikası için bkz. Ferruh Gerçek, *Türk Müzeciliği* (Ankara: T.C. Kültür Bakanlığı Yayınları, 1999), 137-236.

genişlikte olması gibi özellikleri açısından benzerdirler. Bunun yanı sıra kapalı birimlerin üç sahınlı oluşu ve avludaki mekanların birbirlerine yakın özellikler göstermesi bakımından da bu hanlar müşterek yönle sahiptirler.

Sonuç olarak Ankara Etnografya Müzesi'nde bulunan "28598(27)" envanter numaralı kitabenin bir kervansaraya ait olduğu anlaşılmıştır. Kitâbede adı geçen Kameruddin Kaymâz'ın ise Konya şehrinin çıkışındaki Akbaş Hanı olarak isimlendirilen Kaymaz Hanı'nın banisi olabileceği ve bu kitabenin de bu yapıya ait olduğu tespit edilmiştir.

Teşekkür: Kitabe metninin okunmasında yardımcı olan Prof. Dr. Abdülhamit TÜFEKÇİOĞLU'na gerekli izinleri verdikleri ve çalışmalar esnasında yardımcı oldukları için Ankara Etnografya Müzesi Müdürü Ali Haydar ATALAR'a ve Müze Uzmanlarından Muhammet UÇAR'a, bazı kitabe ve yapı fotoğraflarını benimle paylaşan Konya Büyükşehir Belediyesi KUDEP uzmanlarından Burhan ÖZTÜRK'e teşekkür ederim.

Bilimsel Araştırma İzni ve Beyanı: Yazar makaleye konu olan 28598 (27) envanter numaralı kitabeyi müzede yerinde incelemek ve fotoğraf çekmek için 12.10.2022 tarihinde TC. Kültür ve Turizm Bakanlığı, Ankara Etnografya Müzesi Müdürlüğü'nden gerekli izinleri almış ve müze ile yapmış olduğu protokolün resmi belgesini dergimize sunmuştur.

Hakem Değerlendirmesi: Dış bağımsız.

Çıkar Çatışması: Yazar çıkar çatışması bildirmemiştir.

Finansal Destek: Yazar bu çalışma için finansal destek almadığını beyan etmiştir.

Acknowledgments: I would like to thank Prof. Dr. Abdülhamit TÜFEKÇİOĞLU who helped to read the text of the inscription; I would like to thank the Director of Ankara Ethnography Museum, Ali Haydar ATALAR and one of the museum experts, Muhammet UÇAR, for giving the necessary permissions and helping during the studies; finally, I would like to thank Burhan ÖZTÜRK, one of the experts of Konya Metropolitan Municipality (KUDEP) who shared some inscriptions and building photographs with me.

Scientific Research Permit and Statement: The author has taken and submitted permission and the official document of the protocol with the museum to our journal to examine the inscription - inventory note 28598 (27) -, which is the subject of this article, on site in the museum and in order to take photographs, on 12.10.2022, the Ministry of Culture and Tourism of the Republic of Turkey, Ankara Ethnography Museum Directorate.

Peer-review: Externally peer-reviewed.

Conflict of Interest: The author has no conflict of interest to declare.

Grant Support: The author declared that this study has received no financial support.

Kaynakça/References

Aslanapa, Oktay. "Ribât." *İslâm Ansiklopedisi*. 9: 734-738. İstanbul: Milli Eğitim Basımevi, 1964.

Baş, Ali. "Anadolu Selçuklu Dönemi Konya Kervansarayları." *Sanatsal Mozaik* 33 (1998): 60-69.

Bayhan, Ahmet Ali ve Fikri Salman. "Adıyaman/Gölbaşı'nda Bir Anadolu Selçuklu Kervansarayı: Kamereddin (Derbend Ağzı) Hanı." *Sanat Dergisi* 7 (2010): 1-10.

Devellioğlu, Ferit. *Osmanlıca-Türkçe Sözlük Ansiklopedik Lügat*. Ankara: Aydın Kitâbevi Yayınları, 2004.

Devlet Osmanlı Arşivi (DOA). Harita (HRT.h.) /825, 8 Cemaziyelevvel 1334 (13 Mart 1916).

Duran, Remzi. *Selçuklu Devri Konya Yapı Kitâbeleri*. Ankara: TTK Basımevi, 2001.

Erdmann, Kurt. *Das Anatolische Karavansaray Des 13. Jahrhunderts*. Berlin: Gebr. Mann Verlag GmbH., 1961.

Eyice, Semavi. "Akbaş Hanı." *TDV İslâm Ansiklopedisi*. 2: 222. İstanbul: TDV İslâm Araştırmaları Merkezi, 1989.

Gençosman, M. Nuri ve F. N. Uzluk. *Anadolu Selçukî devleti Tarihi-İbni Bibi'nin Farsça Muhtasar Selçuknâmesinden*. Ankara: Uzluk Basımevi, 1941.

- Gerçek, Ferruh. *Türk Müzeciliği*. Ankara: T.C. Kültür Bakanlığı Yayınları, 1999.
- Görür, Muhammet. "Anadolu Selçuklu Dönemi Kervansarayları Kataloğu." *Anadolu Selçuklu Dönemi Kervansarayları*, Hazırlayan Hakkı Acun içinde 473-528. Ankara: Kültür ve Turizm Bakanlığı, 2007.
- İbn Bibi, *El Evamirü'l-Ala'ıye Fi'l-Umuri'l-Alai'ye (Selcuk Name)* II. Hazırlayan Mürsel Öztürk. Ankara: T.C. Kültür Bakanlığı, 1996.
- Karpuz, Haşim. "Konya Dokuzun Hanı'nda Yapılan Kazı ve Restorasyon Çalışmaları." *Aslanapa Armağanı*, Hazırlayan Selçuk Mülayim vd. içinde 141-149. Ankara: Bağlam Yayıncılık, 1996.
- Karpuz, Haşim. "Mimari." *TDV İslam Ansiklopedisi*. 26: 189-193. Ankara: TDV İslâm Araştırmaları Merkezi, 2002.
- Karpuz, Haşim, Feyzi Şimşek, Ahmet Kuş ve İbrahim Dıvarcı. *Anadolu Selçuklu Eserleri*. 2 cilt. İstanbul: Selçuklu Belediyesi Kültür Yayınları, 2008.
- Karpuz, Haşim, Tolga Bozkurt, İ. Mete Miroğlu. "Konya-Kızıllören'deki Tarihi Yapılar Üzerine Bir Araştırma." *Uluçam Armağanı*, Hazırlayan Ali Boran vd. içinde 157-176. Ankara: Van Çevre ve Kültür Derneği Yayınları, 2008.
- Kaya, Selim. "I.Gıyâseddin Keyhüsrev ve II. Süleymanşah Dönemi Selçuklu Tarihi (1192-1211)." Doktora tezi, İstanbul Üniversitesi, 2001.
- Kayaoğlu, İsmet. "Anadolu Selçukluları Devrinde Ticari Hayat." *Ankara Üniversitesi İlahiyat Fakültesi Dergisi* 24 (1981): 359-373.
- Kayaoğlu, İsmet. "Selçuklular Döneminde Konya'da Ticari Hayata Bakış." *Selçuk Üniversitesi Sosyal Bilimler Enstitüsü Dergisi* 1 (1992): 107-115.
- Koca, Salim. "Türkiye Selçuklu Devleti'nin Temel İç ve Dış Politikaları ve Sultan I. Gıyâseddin Keyhüsrev." *USAD* 5 (2016): 25-67.
- Koç, Kemalettin. "Afşin Ashabü'l-Kehf'in Tarihsel Süreci (Ana Kaynaklar ve Arşiv Belgelerine Göre)." Doktora tezi, Nevşehir Hacı Bektaş Veli Üniversitesi, 2017.
- Köprülü, Fuad. "Ribat." *Vakıflar Dergisi* 2 (1942): 267-278.
- Mevlânâ, *Fihî Mâ Fihî*. Çeviren Meliha Ülker Anbarcıoğlu. Konya: Konya ve Mülhakatı Eski Eserleri Sevenler Derneği Yayını, 2006.
- Muşmal, Hüseyin. *Osmanlı Devleti'nin Eski Eser Politikası Konya Vilayeti Örneği (1876-1914)*. Konya: Kömen Yayınları, 2009.
- Mutlu, Mehmet. "Konya'da Su Mimarisi." Doktora tezi, Van Yüzüncü Yıl Üniversitesi, 2014.
- Özcan, Koray. "Ortaçağda Anadolu'nun İdarî Coğrafyasına Bakış Anadolu'da Selçuklu İdari Birimleri." *Coğrafi Bilimler Dergisi* 3/1 (2005): 73-99.
- Özergin, M. Kemal. "Anadolu Selçukluları Çağında Anadolu Yolları." Doktora tezi, İstanbul Üniversitesi, 1959.
- Özergin, M. Kemal. "Anadolu'da Selçuklu Kervansarayları." *İstanbul Üniversitesi Edebiyat Fakültesi Tarih Dergisi* 15 (1965): 141-170.
- Özkarıcı, Mehmet. "Eshab-ı Kehf Hanı." *Anadolu Selçuklu Dönemi Kervansarayları*, Hazırlayan Hakkı Acun içinde 437-447. Ankara: Kültür ve Turizm Bakanlığı, 2007.
- Özkul Fındık, Nurşen. "Hekimhan." *Anadolu Selçuklu Dönemi Kervansarayları*, Hazırlayan Hakkı Acun içinde 105-121. Ankara: Kültür ve Turizm Bakanlığı, 2007.
- Palaz Yıldırım, Semra. "Kırkgöz Han Üzerine Bir Değerlendirme." *Akademik Hassasiyetler* 6 (2019): 223-257.

- Pektaş, Kadir. “Çardak Han.” *Anadolu Selçuklu Dönemi Kervansarayları*, Hazırlayan Hakkı Acun içinde 161-173. Ankara: Kültür ve Turizm Bakanlığı, 2007.
- Pektaş, Kadir. “Hüsrev Paşa'nın Bitlis'te bir Kitâbesi.” *Sanat Dergisi* 3 (2010): 87-90.
- Rabat, Nasser. “Ribât.” *The Encyclopedia of Islam*. 8: 493-506. Netherlands: E. J. Brill, 1995.
- Ramsay, W. M. Kt, D.C.L, Hon. ve etc. *The Cities of St. Paul Their Influence on His Life and Thought The Cities of Eastern Asia Minor*. New York: A.C. Armstrong And Son, 1907.
- Redford, Scott. *İktidar İmgeleri*. Çeviren Barış Cezar. İstanbul: Koç Üniversitesi Yayınları, 2014.
- Sevim, Ali. “Keyhusrev I.” *TDV İslam Ansiklopedisi*. 25: 347-349. Ankara: TDV İslâm Araştırmaları Merkezi, 2002.
- Sterrett, J. R. Stlington. *An Epigraphical Journey in Aisa Minor* 2. Boston: Archeological Institute of America, 1883-1884.
- Turan, Osman. “Keyhusrev I. Kayhusrav I., Gıyâs Al-Dîn (? – 1211).” *İslâm Ansiklopedisi*. 6: 613-620. İstanbul: Milli Eğitim Basımevi, 1977.
- Turan, Osman. *Selçuklular Zamanında Türkiye*. İstanbul: Ötügen Neşriyat, 2014.
- Yiğit, İsmail. “Ribât.” *TDV İslâm Ansiklopedisi*. 35: 76-79. İstanbul: İstanbul: TDV İslâm Araştırmaları Merkezi, 2008.
- Ülkütaşır, M. Şakir. “Sinop'ta Selçukîler Zamanına Ait Tarihi Eserler.” *Türk Arkeoloji Dergisi* 5 (1949): 112-151.
- Ünal, Rahmi Hüseyin. “Doğu Anadolu'da Bilinmeyen Üç Selçuklu Hanı.” *Sanat Tarihi Dergisi* 2/2 (1983): 106-118.

İnternet Kaynakları

- Enfal Suresi 60. Ayet. “Kur'an-ı Kerim.” Erişim 13 Aralık 2021. <https://kuran.diyaret.gov.tr/tefsir/Enf%C3%A21-suresi/1220/60-ayet-tefsiri>.
- Map Konia. “Library.” Erişim 19 Eylül 2021, <https://www.loc.gov/resource/g7430m.gct00325/?sp=20&r=-0.656,0.173,2.312,0.788,0>.
- Akbaş Han. “The Seljuk Han of Anatolia.” Erişim 31 Mart 2023, <http://www.turkishhan.org/akbas.htm>.
- Mübarizeddin Behramşah. “Konya Ansiklopedisi.” Erişim 6 Nisan 2023, <https://www.konyapedia.com/makale/3180/mubarizeddin-behramshah>.

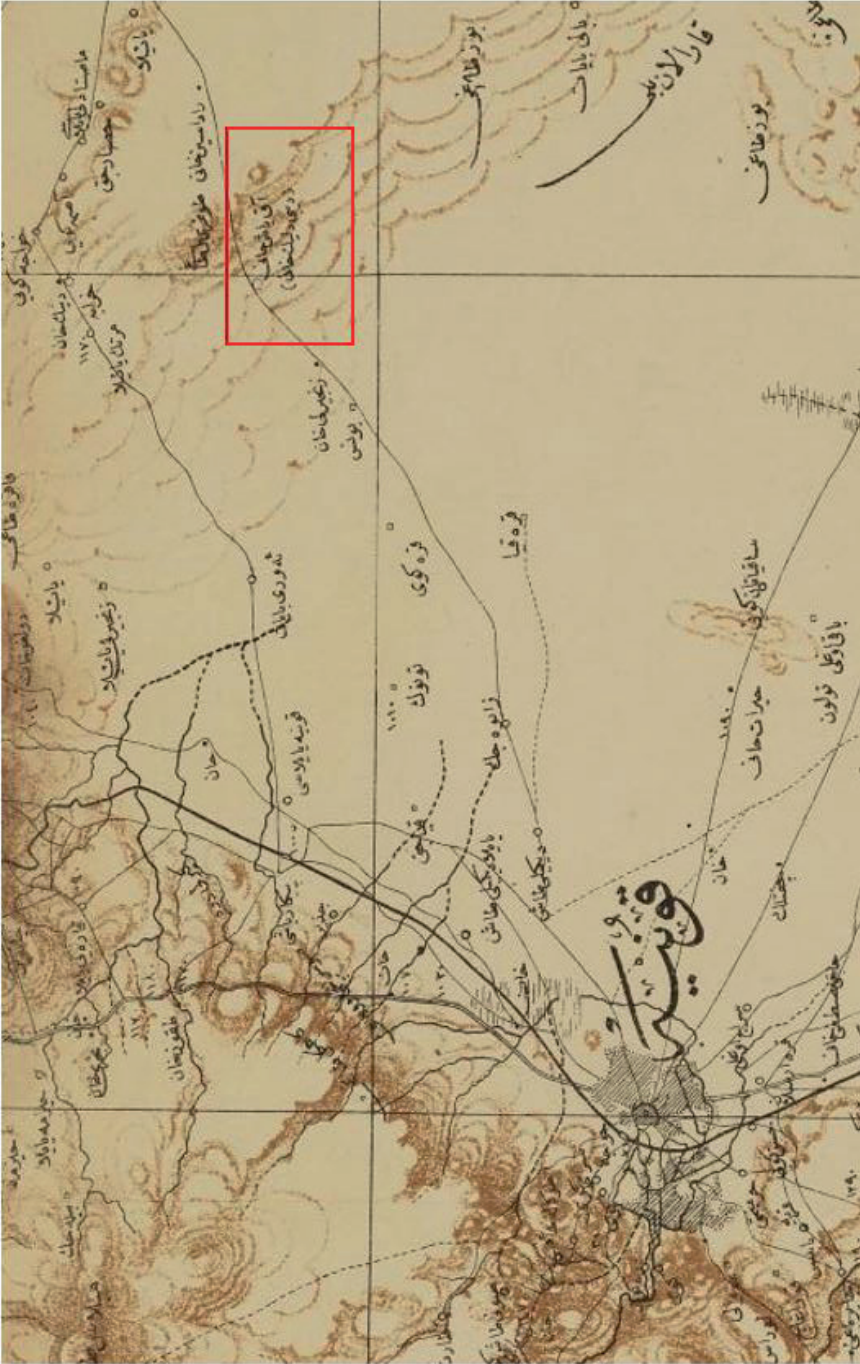
GÖRSELLER



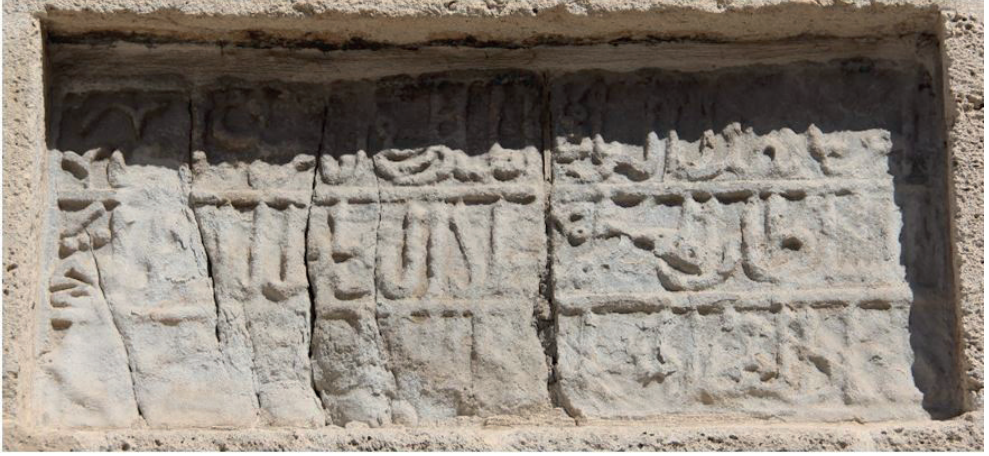
Görsel 1: Ankara Etnografya Müzesi'ndeki Kameruddin Kaymaz isminin geçtiği ribat kitabesi (Resul Yelen, 2019).



Görsel 2: AKaymaz Oğlu Mübarizeddin Behramşah'a ait kitabe (Redford, İktidar İmgeleri, 222).



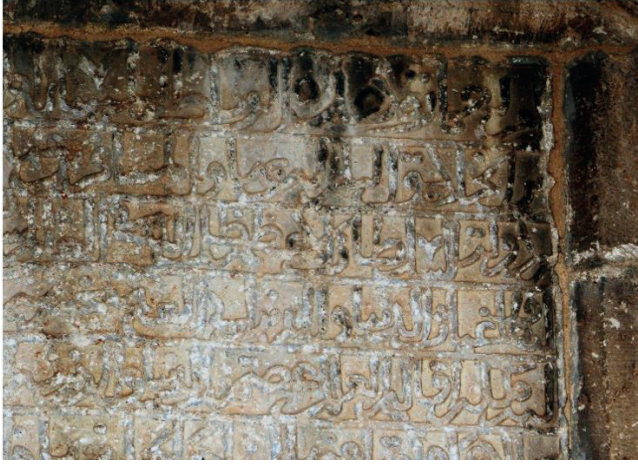
Görsel 3: Konya – Aksaray arası yolu gösteren harita (sağ üstte Akbaş Han ve Dibidelik Han yazmaktadır). DOA. HRT.h. 825. H. 08.05.1334.



Görsel 4: Hekim Hamı avlu taçkapısı kitabesi (Resul Yelen, 2017).



Görsel 5: Bitlis Etnografya Müzesi'ndeki Hüsrev Paşa'ya ait ribat yazılı kitabe (Resul Yelen, 2015).



Görsel 6: Kırkgöz Han kitabesi (Resul Yelen, 2018).



Görsel 7: Eshab-ı Khef Külliyesi zaviye kitabesi (Resul Yelen, 2017).



Görsel 8: Eshab-ı Khef Külliyesi han kitabesi (Resul Yelen, 2017).



Görsel 9: Dokuzun Derbent Hanı kitabesi (Konya KUDEP'ten).



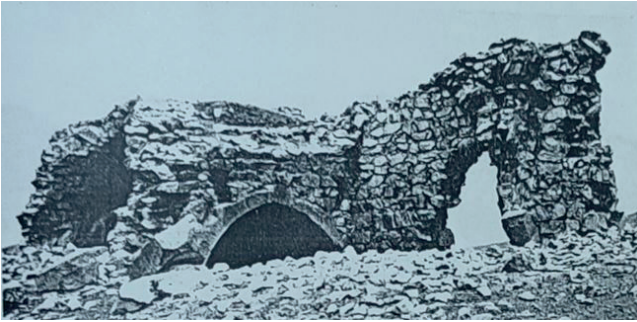
Görsel 10: Seyfeddin Ferruh Kervansarayı kitabesi (Duran, Selçuklu Devri Konya Yapı Kitâbeleri, 81).



Görsel 11: Kaymaz (Akbaş Hanı) Kervansarayı (Karpuz vd., Anadolu Selçuklu Eserleri, 89).



Görsel 12: Kaymaz (Akbaş Hanı) Kervansarayı iç mekanı (Konya KUDEP'ten).



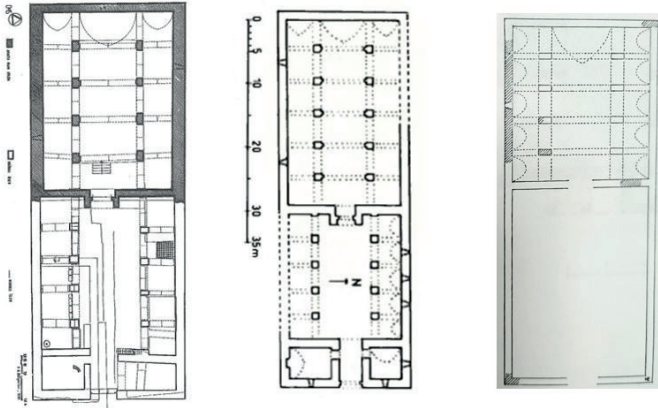
Görsel 13: Kaymaz (Akbaş Hanı) Kervansarayı (Erdmann, Das Anatolische Karavansaray Des 13. Jahrhunderts, Şekil 38).



Görsel 14: Kaymaz (Akbaş Hanı) Kervansarayı (Erdmann, Das Anatolische Karavansaray Des 13. Jahrhunderts, Şekil 39).



Görsel 15: Kaymaz (Akbaş Hanı) Kervansarayı Sarnıcı (Mehmet Mutlu, 2013).



Görsel 16: Dokuzun Derbent Han (sol) (Karpuz, Konya Dokuzun Hanı'nda Yapılan Kazı ve Restorasyon Çalışmaları, 147, Çizim 1).

Görsel 17: Kuru Çeşme Hanı (orta) (Görür, Anadolu Selçuklu Dönemi Kervansarayları Kataloğu, 475).

Görsel 18: Kaymaz (Akbaş Hanı) Hanı (sağ) (Erdmann, Das Anatolische Karavansaray Des 13. Jahrhunderts, Levha II, fig. 3).

