

Geleneksel Ula Evlerinde Çıkma

The Bow Window in Traditional Ula Houses

Gökben AYHAN

Doç. Dr., Muğla Sıtkı Koçman Üniversitesi Edebiyat Fakültesi Sanat Tarihi Bölümü

gokbenayhan@mu.edu.tr



0000-0003-3749-5900

Gönderim Tarihi: 14.12.2022 - Kabul Tarihi: 30.12.2022

Öz Türk kültüründe özellikle ailenin mahremiyet anlayışı doğrultusunda sokağı seyretmek için kullanılan çıkmalar, geleneksel evleri güzelleştiren mimari elemanlardan olmuştur. Evlerin sokağa bakan cephesinde inşa edilerek sokak silüetine ahenk getirmiştir. İklim, doğaya ve geleneklere göre şekillenen çıkmalar, sokağın karakter kazanmasında önemli rol oynamıştır. Evin en sevilen köşesini oluşturan çıkmalar, içerisindeki sedirlerde dinlenilip sohbetler edilerek günün yorgunluğunun giderildiği alanlardan olmuştur.

Günümüzde yaklaşık iki yüzü aşkın evin bulunduğu Ula'da söz konusu yapılar arasında toplam dört evde olmak üzere sınırlı sayıda çıkma kullanımına rastlanmıştır. İlçede Bekir Ağa (Muammer Ağa), Meşrure Özbay (Suna Hanım), Gökalp Gündüz ve Varol Eroğlu (Yüzbaşılardan) Ev'inde çıkmaya yer verilmekle birlikte bu yapılar cepheleriyle göz doldurur. Ula'daki tüm örnekler, dikdörtgen formda çıkmalı yapılmaları ve evin örtüsünün bu kısımda da devam ettirilmesi bakımından ortak özellik gösterir. Evlerin düzgün parseller üzerinde yer alması, yapıların cephelerindeki simetriye yansımıştır. Çoğunlukla çıkmalar, Ula'daki evlerin üst katında sofanın sokağa bakan cephesinin ortasına konumlandırılmıştır. Genel olarak Ula evlerinin karakteristiğine uygun olarak çıkmalar sade tutulmuştur. İlk kez bu çalışmada, Ula evlerindeki bu mimari eleman detaylı olarak ele alınarak örneklerin kendi içerisinde ve Türk sanatındaki yeri ortaya konulmaya çalışılmıştır.

Anahtar sözcükler: Muğla, Ula, geleneksel ev, çıkma, sedir, konsol

Abstract In Turkish culture, especially in line with the family's understanding of privacy, the canopies used to watch the street have been architectural elements that beautify traditional houses. It was built on the facades of the houses facing the street, bringing harmony to the street silhouette. The outcrops shaped according to climate, nature and traditions played an important role in the formation of the character of the street. The ledges, which form the most popular corner of the house, have been the areas where the tiredness of the day is relieved by resting and chatting on the sofas inside.

In Ula, where there are more than two hundred houses today, a limited number of bow window have been found, including a total of four houses among the buildings in question. In the district, Bekir Ağa (Muammer Ağa), Meşrure Özbay (Suna Hanım), Gökalp Gündüz and Varol Eroğlu (Captains) Houses have ledges but these buildings are impressive with their facades. All the examples in Ula have a common feature in that they are built in rectangular form and the house cover is continued in this part as well. The fact that the houses are located on smooth parcels is reflected in the symmetry of the facades of the buildings. Mostly, the bow

windows are positioned in the middle of the street-facing façade of the middle hall on the upper floor of the houses in Ula. In general, in accordance with the characteristics of Ula houses, the bow windows are kept simple. For the first time, in this study, the architectural element in Ula houses was discussed in detail and the place of the examples in themselves and in Turkish art was tried to be revealed.

Keywords: Muğla, Ula, traditional house, bow window, the cedar, console

Giriş

Türk konut mimarisinde eklendiği mekânı daha işlevsel hâle dönüştürmek için yaygın biçimde kullanılan çıkma, cephe görünümünü etkileyen ve karakteristik özellikler katan en önemli yapı elemanlarından olmuştur. Çıkma, C.E. Arseven tarafından kaleme alınan Sanat Ansiklopedisi'nde "bir duvarın üst kısımlarından o duvarın sathından ileriye doğru çıkan ve altı boşta olan cumba vesair bu gibi dışarı çıkan altı boş kısımlar" biçiminde tanımlanmıştır¹. Bu ansiklopedi ayrıca, cumba kelimesinin "bir duvarın kat duvarı sathından dışarıya doğru çıkan kısma verilen", "dışarıya doğru çıkan ve içinde oturlan üstü ve etrafı örtülü balkon" ve "eski evlerde pencerenin üstünden karınlı olarak sokağa doğru çıkan ve içine sarkılarak sokağa bakılan kafes" şeklinde birkaç açıklaması yapılmıştır². Bu tanımlamalardan tam olarak çıkma ile cumba arasındaki fark anlaşılmamaktadır. Oysa çıkmalar, tüm cephe boyunca dışa doğru taşıntılıken; cumbalar bulunduğu oda, sofa vb. mekândan daha dar olacak biçimde yani mekânın bir bölümünden dışarıya doğru uzantı yapması³ bakımından bir çıkma türü olmasına karşın boyutları bakımından farklılık gösterir.

Türk evlerinin iki katlı olarak inşa edilmesiyle birlikte ihtiyaçtan doğan bir mimari eleman olan çıkmalar, başlangıçta baş oda için tasarlanmış, sonrasında özellikle sokak yönündeki diğer mekânlar için de kullanılmıştır⁴. Doğayı çok seven Türkler, en iyi manzarayı yakalayabilmek için evlerinin cephelerine girintiler ve çıkıntılar yapmışlardır⁵. Bununla birlikte çıkma, Türk evlerinde içe kapalı toplum yapısından kaynaklı olarak⁶ yaygın bir şekilde tercih edilmiştir. Sık sık dışarıya çıkmayan Türk ailesi sokağı bu çıkmalı sofalardan seyretmiştir. İçerisinde sedirlerin bulunduğu ve keyifli sohbetler edilerek dinlenildiği söz konusu bu alanlarda, hayatın içine biraz daha⁷ dâhil olunması amaçlanmıştır. En azla en akılcı çözüm ilkesi doğrultusunda⁸ sağır duvarların üzerinden taşan çıkmayla evin halkı yüzlerini yaşam ortamından dünyaya ve sokağa çevirmişlerdir.

Mekânın en az bir kenarına konumlandırılan çıkma, kullanıldığı alanın genişletilmesi yoluyla ferah bir ortam oluşmasına katkı sağlamıştır⁹. Evlerde, daha fazla ışığın mekâna hâkim olması yönünde ihtiyacın artmasına paralel olarak¹⁰ 18. yüzyıldan sonra çıkmalar daha fazla yapılmaya başlanmıştır¹¹. Bu mimari öge sayesinde, gündelik hayatın stresinden biraz olsun uzaklaşmıştır. İşler bittikten sonra veya gün içerisinde dışarıyla bağ kurarak sokağın iki ucunun mümkünse görülebilmesi ve yoldan gelip geçenlerden haberdar olunabilmesi adına çıkma önem arz eder. Kadının evden

¹ Arseven 1975: 393.

² Arseven 1975: 349-350.

³ Barboros 2019: 7, 11.

⁴ Evren 1959: 5-6; Bozkurt 2013: 44.

⁵ Kuban 2020: 201-202.

⁶ Kuban 2016: 486.

⁷ Kuban 2016: 494.

⁸ Bektaş 2019: 40.

⁹ Evren 1959: 6-7.

¹⁰ Özel 2019: 145.

¹¹ Evren 1959: 6.

görünürlüğünü sınırlayan¹² kafeslerin yanı sıra aralanabilinir yatay olarak yapılan eş büyüklükte ince çitalı kepenklerle kapatılan örnekleriyle evin mahremiyeti korunmuştur. Bu alanlardaki tül perdeli pencerelerinin arkasından rahatlıkla sokak izlenmiştir.

Dış mimariye karakter kazandıran öğeler içinde çıkmalar, dikdörtgen, çokgen, yuvarlak gibi farklı formlarda¹³ yapılması bakımından çeşitlilik gösterir. Türk evlerinde genellikle bu unsura, sokak cephesinde yer verilmiştir¹⁴. İçe dönük anlayışla bahçe içerisinde inşa edilen evlerde, bu mimari elemanların kullanımının daha sınırlı olduğu görülür. Varlıklı ailelerin konaklarında oldukça bezemeli yapılarının¹⁵ yanı sıra sade tutulan örnekleriyle Türk evlerinin vazgeçilmez bir uygulaması hâline gelen çıkmalar yapıların cephelerinin de belirleyici eleman olmuştur¹⁶. Bununla birlikte han¹⁷, kışla¹⁸ gibi farklı yapı türlerinde de çikma kullanımı söz konusudur.

Ula evlerinde görülen çıkmalar hakkında doğrudan bir yayın yapılmamıştır¹⁹. İlk kez bu çalışmada, ilçedeki evlerin bu mimari elemanı detaylı olarak ele alınarak bu örneklerin kendi içerisinde ve Türk sanatındaki yeri ortaya konulmaya çalışılmıştır²⁰.

Konu

Geleneksel Ula evleri plan ve mimari özellikleri bakımından bölgenin konut mimarisi hakkında önemli veriler sunar. Kuzeyinde Alicin Dağı ile güneyinde Laleli Dağı bulunan ve Akdeniz ikliminin görüldüğü ilçede oldukça az engebeli bir araziye konumlandırılan evler, genellikle toplu hâlde birbirlerinden bağımsız olarak birer avlu içerisinde yer alır²¹. Bölgedeki geleneksel evler, sokakla olan bağı en az olacak şekilde mümkünse bahçelerinin bir köşesine konumlandırılmıştır²². Böylelikle gündelik yaşamda, kadınlar gözlerden uzakta rahatlıkla işlerini yapabilmıştır²³. Batılılaşma etkilerinin zamanla Ula'da görülmesiyle birlikte inşa edilen evler, sokağa en az bir cephesi bakacak biçimde arazilerine yerleştirilmiştir. Zemin katın cephesi sağır bırakılan konutların üstte bulunan katı, özellikle pencerelerden ışığı ve güneşi bolca alacak şekilde esas kat olarak düzenlenmiştir.

¹² Şenyurt 2016: 101.

¹³ Evren 1959: 9-11; Çal 1988: 33.

¹⁴ Eldem 1968: 23.

¹⁵ Ünal vd. 2001: 141-152, Resim 123.

¹⁶ Çal 1988: 33, 50.

¹⁷ Ersoy 1994: 81.

¹⁸ Şenyurt 2016: 99.

¹⁹ T. Kıntak Kozak, "Ula ve Ula Evleri" adlı kitabında evleri tanıtımının yanı sıra cumbalardan/çıkmalardan birkaç cümleyle bahsetmiştir. Kıntak Kozak 2014: 167, 221-222, 253-254, 282-283, 301.

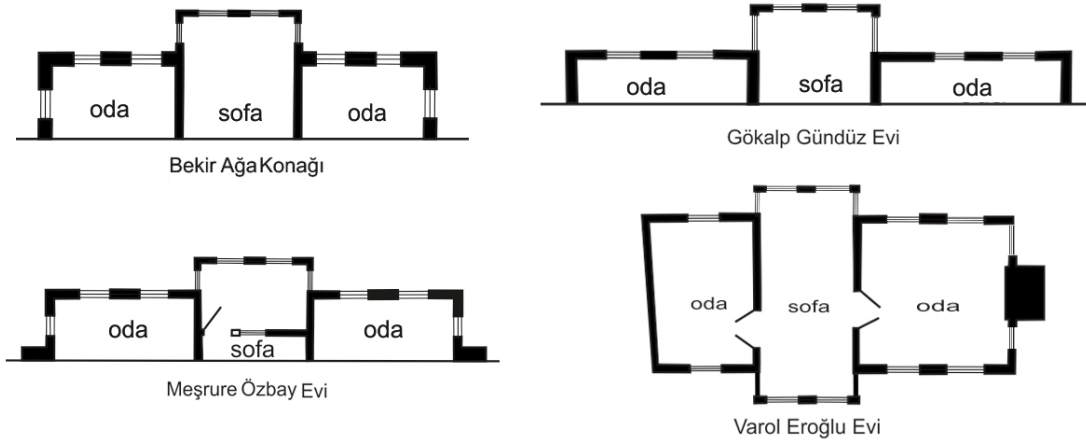
²⁰ T.C. Ula Kaymakamlığı'nın yürütücülüğünde T.C. Muğla Sıtkı Koçman Üniversitesi ve Ula Belediyesi'nin iştirakçiliğini üstlendiği, Muğla Ticaret ve Sanayi Odası ile birlikte T.C. Sanayi ve Teknoloji Bakanlığı'nın himayeciliğini yaptığı Güney Ege Kalkınma Ajansı'nın (GEKA) TR32/TUR0052 numaralı "Dört Mevsim Kültür Rotamız Ula" adlı projesinde danışman ve araştırmacı olarak görev aldığımdan ilçedeki çıkmaya sahip olan evlerin incelemeleri bu proje kapsamında gerçekleştirilmiştir. Makalede yer verilen yukarıda adı geçen proje kapsamında çektiğim fotoğraflar ve yaptığım çizimler aksi belirtilmediği takdirde tarafıma aittir. Ayrıca Üniversitemiz Arkeoloji Bölümü öğretim üyesi Prof. Dr. Adnan Diler'e Bekir Ağa Konağı, Gökalp Gündüz Evi ve Varol Eroğlu Evi, inşaat mühendisi Fikret Aykut'a Bekir Ağa Konağı ve yüksek mimar restorasyon uzmanı Ebru Soydaş Çakır'a Meşrure Özbay Evi'ne ait eski fotoğrafları tarafımla paylaştıkları için teşekkürlerimi sunarım.

²¹ Eroğlu 2011: 172.

²² Ayhan 2021: 23.

²³ Benedict 1974: 43.

17. yüzyılda Evliya Çelebi, bölgede 2000 evin bulunduğunu belirtir²⁴. Günümüzde içinde hâlâ ikamet edilenlerin yanı sıra kaderine terk edilmiş olan iki yüzü aşkın ev mevcuttur. Söz konusu yapılar arasında toplam dört evde olmak üzere sınırlı sayıda çıkma kullanımına rastlanmıştır. Bekir Ağa (Muammer Ağa), Meşrure Özbay (Suna Hanım), Gökalp Gündüz ve Varol Eroğlu (Yüzbaşılardan) Evi çıkmalı cepheye sahip olmakla birlikte yapılar bu cepheleriyle göz doldururlar (Şek.1).



Şek.1: Ula evlerinde görülen sofa genişliğindeki çıkmaların çizimleri

Bekir Ağa (Muammer Ağa) Konağı, Atatürk Caddesi'nde iki katlı, dikdörtgen planlı ve orta sofalı olarak yapılmıştır²⁵. 20.yüzyılın başında inşa edilen yapının²⁶, 2018 yılında restorasyonu gerçekleştirilmiştir²⁷. Evin sadece kuzey cephesi sokağa bakar. Yapının söz konusu cephesinin zemin katı küçük oval pencere dışında sağır tutulmuş, üst katın cephe ortasında konumlandırılan dikdörtgen formda çıkma ile onun iki yanında ikişer pencere açıklıklı birer odaya yer verilmiştir (Şek. 1, Fot.1-6).



Fot.1-4: Bekir Ağa Konağı'nın restorasyon öncesi görünüşleri (Fot.1-2: A. Diler'den, Fot.3-4: F. Aykut'tan)

Evin üst kat sofasının sokağa bakan tarafına yerleştirilen çıkma, bu mekânın devamına yapılmıştır (Fot.6). Bağdadi tekniğinde inşa edilen çıkma, özgün hâlinde alttan iki yanda ahşap konsollarla desteklenmiştir (Fot.1-2). Çıkmanın zamanın tahribatı karşısında tamamen yıkıldığı görülür (Fot.4). Çıkma aslına uygun olarak yeniden

²⁴ Uykucu 1983: 224; Dağlı vd 2005: 107.

²⁵ Ev hakkında bilgi için bkz. Kıntak Kozak 2014, 221-238; Ayhan 2022: 53.

²⁶ Yapıya ait tescil fişi (Muğla Kültür ve Tabiat Varlıklarını Koruma Bölge Kurulu Arşivi'nden).

²⁷ Opus Mimarlık Restorasyon ve İç Mimarlık Şirketi tarafından konağın restorasyonu gerçekleştirilmiştir.

yapılmıştır. Bu mimari ögenin ön cephesinde iki ve yan cephelerinde bir adet olmak üzere toplam dört adet eş büyüklükte düşey sürgülü pencereler açılmıştır. Çıkmanın her üç cephesindeki pencereler, aralanabilir eş büyüklükte yatay ince çitaları olan çift kanatlı ahşap kepenklere sahiptir. Yan cephelerdeki pencereler, bu cephenin neredeyse eni kadar yapılmıştır. Böylelikle hem ışıktan daha fazla istifade edilmiş hem de çıkmaya binen yükün ağırlığının daha az olmasına etki etmiştir. Buna ek olarak bu unsurlar hem çıkmanın ön yüzündeki hem de odaların pencereleriyle eş büyüklükte tutularak cephedeki pencere düzenlemesinde birlik sağlanmıştır. Pencerelerin üzerinde birer küçük akroterimsi süslemeye yer verilmiştir. Çıkmanın örtüsü, konağın çatısı ile aynı yükseklikte tutulmuş, cepheyi kuşatan plasterler çıkmanın cephelerinde de devam ettirilmiştir (Fot.1-3, 5). Bununla birlikte sofanın çitakâri tekniği ile oluşturulan tavanı çıkma alanını da kapsayacak şekilde örtülmüştür (Fot.6).



Fot.5-6: Bekir Ağa Konağı'nın kuzeydoğudan ve çıkmalı sofasının içten görünüşleri

Meşrure Özbay (Suna Hanım) Evi, Alparslan Mahallesi'nin Atatürk Caddesi'nde iki katlı ve orta sofalı olarak yapılmıştır²⁸. 19.yüzyılın sonlarında inşa edilen yapının²⁹ 2018 yılında restorasyonu gerçekleştirilmiştir³⁰ (Fot.7-11).



Fot.7-8: Meşrure Özbay Evi'nin restorasyon öncesi dış cephelerinden görünüşleri (E. Soydaş Çakır'dan)

Evin güney ve doğu olmak üzere iki cephesi sokağa bakar. Doğu cephenin zemin katı, küçük bir pencere açıklığı dışında sağır tutulmuş, üst katın cephe ortasında konumlandırılan dikdörtgen formda bir çıkma ile onun iki yanında ikişer pencere

²⁸ Ev hakkında bilgi için bkz. Kıntak Kozak 2014: 253-259; Ayhan 2022: 64.

²⁹ Yapıya ait tescil fişi (Muğla Kültür ve Tabiat Varlıklarını Koruma Bölge Kurulu Arşivi'nden).

³⁰ E-kare Mimarlık Şirketi tarafından yapının restorasyonu gerçekleştirilmiştir.

açıklıklı birer odaya yer verilmiştir (Şek.1). Çıkma, dikdörtgen forma sahip olup sofanın devamına inşa edilmiştir. Tamamen ahşaptan yapılmış, iki yanda ahşap konsollarla desteklenmiştir. Çıkma ön cephesinde iki ve yan cephelerinde birer adet olmak üzere eş büyüklükteki pencere açıklıklarına sahiptir. Düşey sürgülü pencereler, düz ahşap kepenklerle kapatılmıştır. Evin diğer pencereleriyle aynı stilde çıkmanın pencereleri ve kepenkleri yapılarak cephedeki uyum korunmuştur. Çıkmanın doğu yüzündeki pencerelerin alt tarafında, tek sıra hâlinde rozet şeklindeki çiçek motifleri belli aralıklarla yerleştirilmiştir. Çıkmanın örtüsü, evin çatısıyla birlikte inşa edilmiş olup bu kısımda da yapının diğer cephelerini kuşatan geniş saçak devam ettirilmiştir (Fot.7-10).

Meşrure Özbay Evi'nde, çıkma özellikle sofadan ayrı bir mekân olarak düzenlenmiştir. Söz konusu mimari eleman, bir kapı ve pencereyle sofaya açılmıştır. Zemin katla üst kat arasındaki bağlantıyı sağlayan merdivenden dolayı daralan alanın çıkma ile genişletilmesinin bilinçli bir tercih olduğu görülür. Çıkmalı bölümün kuzeybatısına tek kanatlı ahşaptan bir kapı yapılmıştır. Kapıya bitişik konumlandırılan ve ondan daha yüksek tutulan yuvarlak kemerli düşey sürgülü pencereyle hem çıkma hem de sofa aydınlatılmıştır (Fot.11). Yoldan geçen bir aracın çarpması sonucu oldukça tahrip olan çıkma, 2018 yılındaki restorasyon sırasında özgün hâli dikkate alınarak yenilenmiştir.



Fot.9-11: Evin sokak cephelerinin görünüşler ile çıkmanın içten görünüşü (Fot.11: E.Soydaş Çakır'dan)

Gökalp Gündüz Evi, Ayazkiyı Mahallesi Alparslan Mahallesi Rauf Gündüz Caddesi'nde yer alan iki katlı ve orta sofalı evlerdendir³¹. Yapı 19.yüzyılın sonlarında inşa edilmiştir³² (Fot.12-16). Dönem dönem evin küçük tadilatları ve çatısının onarımı gerçekleştirilmiştir. Yola bakan cephenin zemin katında asimetrik olarak yerleştirilen iki pencere ile bir küçük kapı muhtemelen geç dönemde açılmıştır. Buna karşın yapının üst katında, iki yanında birer oda olan çıkmaya, cephe ortasında yer verilerek bu katın simetrik olması sağlanmıştır (Şek.1).

Dikdörtgen formulu çıkma, sofanın sokağa bakan yönüne yapılmış, iki yanda profilli ahşap konsollarla desteklenerek yüzeyleri alçıyla sıvanmıştır. Sonradan bu konsollar tamamen düz profilli olarak yapılmıştır. Çıkmanın ön cephesinde iki ve yan cephelerinde birer düşey sürgülü pencere kullanımı söz konusudur. Günümüzde evin üst katındaki odalar ile çıkmanın pencerelerinde kepenklere rastlanılmamasına karşın yapının özgün hâlinde tüm pencerelerinin aralanabilir eş büyüklükte yatay ince çitaları olan çift kanatlı ahşap kepenklere sahip olduğu (Fot.12) ancak tahrip olan bu unsurların geç dönemde tamamen sökülerek yer verilmediği görülür (Fot.13-14). Geniş tutulan ve asli hâlinde çitakâri tekniğiyle dikdörtgen şeritlerle bezemeli yapılan saçak,

³¹ Ev hakkında bilgi için bkz. Kıntak Kozak 2014: 300-303; Ayhan 2022: 57.

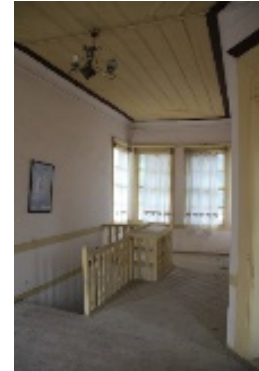
³² Yapıya ait tescil fişi (Muğla Kültür ve Tabiat Varlıklarını Koruma Bölge Kurulu Arşivi'nden).

evin tüm cephelerini kuşatmıştır. Saçak, çıkmanın olduğu kısımda özellikle üçgen alınlıklı çatıyla örtülerek ön cephede etkili bir görünüm oluşmasına katkı sağlamıştır.



Fot.12-13: Evin ön cephesinin eski ve yeni hâlinin görünüşleri (Fot.12: A. Diler'den)

Evin zemin ve üst katı arasındaki bağlantıyı sağlayan merdiven, her iki katın sofa alanına yapılmasından ötürü bu mekânların kullanım alanını kısıtlamaktadır. Sofaların fonksiyonunun azalmasından dolayı özellikle çıkmaya üst katın sofasının devamında yer verilerek bu bölümün işlevselliği merdivene rağmen sürdürülmeye çalışılmıştır. Ayrıca çıkmanın hem yan hem de ön cephesinden gelen ışıkla da oldukça aydınlık bir mekân elde edilmiştir. Sofa ile çıkmanın çitakâri tavanı aynı niteliğe sahiptir. Ayrıca merdivenin üst hizasının köşesine denk gelecek şekilde küçük boyutlu eşyaların konulması için dikdörtgen bir tabla yerleştirilmiştir. Böylece çıkmanın daha fonksiyonel bir alan olması sağlanmıştır (Fot.14-16).



Fot.14-16: Evin sokak cephesinden birinci katının ve çıkmasının içten görünüşleri

Varol Eroğlu (Yüzbaşıların) Evi, Alparslan Mahallesi Gökalp Gündüz Caddesi'nde iki katlı, dikdörtgen planlı ve orta sofalı yapılmakla birlikte Ula evleri arasında çift çıkma kullanımıyla dikkatleri üzerine çekmektedir³³ (Şek.1, Fot.17-22). 19.yüzyılın sonlarında inşa edilen yapıda³⁴, dönem dönem küçük tadilatların yanı sıra çatısında onarımlar gerçekleştirilmiştir. Evin sokak cephesinin zemin katı sağır tutulmuş; üst katın cephe ortasında sofanın devamına konumlandırılan dikdörtgen formda çıkma ile onun iki yanında birer odaya yer verilmiştir. Odalardan batı yöndeki tek pencere açıklıklı ve doğu yöndeki odanın çift pencere açıklıklı yapılması, üst kat cephesinin simetrisinin sağlanamamasına neden olmuştur (Şek.1).

³³ Ev hakkında bilgi için bkz. Kıntak Kozak 2014: 282-284; Ayhan 2022: 74.

³⁴ Yapıya ait tescil fişi (Muğla Kültür ve Tabiat Varlıklarını Koruma Bölge Kurulu Arşivi'nden).



Fot.17-18: Varol Eroğlu Evi, sokak ve bahçeye bakan cephelerinin eski görünüşleri (A. Diler'den)

Yapının hem sokak hem de bahçeye bakan cephesinde birer çıkmaya yer verilmiştir. Ula evlerinde genellikle bahçe cephesine tek veya iki kat boyunca yükselen *dışa taşma* yapılmasına karşın Varol Eroğlu Evi'nde avlunun alanını daraltacağından bu unsurun tercih edilmediği görülür. Çıkmanın üst katta kullanımından da vazgeçilmeyerek bahçenin seyrinin de keyfine varıldığı anlaşılır (Fot.18, 20). Sokak yönündeki çıkma, sağır tutulan zemin katın üzerinde yer alırken bahçe yönüne yapılan örneği, özellikle evin bahçeden sağlanan giriş açıklığının üstüne denk getirilerek bir anlamda yapıya girişi vurgulamıştır. Bununla birlikte çıkma ile çıkmanın saçağının olması eve giriş çıkışlarda kapının bulunduğu alanın, güneş ve yağmurdan kısmen de olsa daha az etkilenmesini sağlamıştır.

Varol Eroğlu Evi'ndeki çıkmalar, özgünlüğünü korumaktadır. Evin orta sofasının her iki dar yüzüne yapılan çıkmalarla mekânın hem sokak hem de bahçe cephesinin manzarasından ve ışığından istifade edilmiştir (Şek.1). Her iki çıkma, dikdörtgen forma sahip olup alttan içbükey biçimde desteklenerek üzerinin sıvanması bakımında ortak özellikler gösterir. Kat ayrımını belirleyen ahşap kalas, yol cephesinde çıkmayı da kapsayacak şekilde cephe boyunca uzanırken, bahçe cephesinde sadece çıkmanın yüzlerinde mevcut olduğu görülür. Her iki örneğin kepenklerinde farklılık söz konusudur (Fot.17-20). Ön cephede kullanılan eş büyüklükte yatay ince çitaları olan çift kanatlı ahşap kepenklerden istendiğinde kepenğin tamamı açılmadan çitalar aralanarak sokak izlenebilmiştir. Çıkmanın sokak cephesindeki pencereler, iki kanattan oluşan kepenklere sahipken yan yüzlerindeki tek kanat genişliğindedir (Fot.19, 21). Arka cephedeki kepenkler ise düz yapılmış olup istendiğinde tamamen açılıp kapatılmıştır. Kepenklerde uygulanan farklılık çıkmaların örtülerinde de görülür. Evin dört yönündeki çitakâri tekniğiyle yapılan ve sonradan yenilenen saçağı, çıkmalı kısımda da devam etmektedir. Sokak yönündeki çıkma örtüsü, üçgen alınlıkla vurgulanarak cepheye ayrı bir estetik görünüm katmıştır (Fot.17-19). Bahçe yönündeki çıkmanın örtüsü cephenin genelinde olduğu gibi düz saçak biçiminde kurgulanmıştır. Ayrıca sofanın çitakâri tekniğiyle oluşturulan ahşap tavanı, her iki çıkma bölümünü de kapsayacak şekilde yapılmıştır (Fot.22).



Fot.19-20: Varol Eroğlu Evi, sokak ve bahçeye bakan cephesinden mevcut görünüşleri



Fot.21-22: Varol Eroğlu Evi, sokak yönündeki çıkmasının yandan ve içten görünüşleri

Karşılaştırma ve Değerlendirme

Türk sokaklarının özgün kentsel bir görünüme kavuşmasına katkı sunan çıkmalar, seyir alanı olarak aile halkının dışarıdan haberdar olmasını sağlamıştır. Mümkünse yolun iki ucunun rahatlıkla görülebilmesini sağlayarak Türk evlerine işlevsellik sunması bakımından önem taşır. Bununla birlikte Osmanlı toplumunda kadının sosyal hayattan yalıtılmış olması mahallelerin ve sokakların yapısına yansıyorak³⁵ özellikle evlerin cephelerine çıkmaların eklenmesinin nedenlerinden biri olmuştur³⁶.

Ula'nın geleneksel iki katlı evlerinde sınırlı sayıda çıkma görülür. Bekir Ağa, Gökalp Gündüz, Meşrure Özbay ve Varol Eroğlu Evi olmak üzere İlçede toplam dört yapıda çıkmanın kullanıldığı tespit edilmiştir. Bu mimari elemanın Ula evlerinde sınırlı örnekte rastlanmasının çeşitli nedenlerinden bahsedilebilir. Çıkmalı evlerin bir bölümünün günümüze ulaşamamasından kaynaklı olabilir. Bunun yanı sıra evlerin çoğunlukla bahçe içinde yer almasından dolayı çıkmaya ihtiyaç duyulmayışından fazla örneğiyle karşılaşılmama durumu söz konusu olabilir. Bir diğer neden, Ula evlerinde iki kat boyunca yükselen dışa taşmanın yaygın olarak kullanılmasından dolayı ayrıca bir çıkmaya gereksinilmemesi kuvvetle muhtemeldir. Bunlara ek olarak zamanla Ula

³⁵ Kuban 2020: 171.

³⁶ Evren 1959: 7.

evlerinde sokağa açılan cephelerde, çıkmaların yerini balkona bırakmış olması bir başka sebep olarak kabul edilebilir³⁷.

İlçede çıkma, çoğunlukla evin sofasının devamında yola bakan yönüne inşa edilmiştir. Örnekler arasında evin bahçesine hâkim konumda yapılan çıkmaya da yer verilmiştir. Anadolu konut mimarisinde çıkmaların baktığı yönler, en az enerji tüketimine yönelik düzenleme dikkate alınarak yapılmıştır³⁸. Ula örneklerinde mümkün mertebe söz konusu ölçüt, göz önünde bulundurularak iklim şartlarına göre inşa edilmiştir. İlçedeki tüm örnekler, dikdörtgen formda çıkmalı olmaları bakımından ortak özelliğe sahiptir. Orta sofalı Safranbolu evlerinde de çıkmalar, dış yüze paralel düzenlenmesi³⁹ bakımından Ula'dakilerle benzerlik gösterir.

Düzyükün parseller üzerinde yer alan evlerin cepheleri genellikle simetri esasına göre düzenlemiştir. Evlerde çıkma, çoğunlukla üst katın cephesinin ortasına konumlandırılmıştır. Zemin kat genellikle güvenliğin sağlanması ve mahremiyetin korunması adına sağır yapılırken; yapının üst katında, iki yanında birer oda olan çıkmaya cephe ortasında yer verilerek bu katın simetrik olması amaçlanmıştır. Çoğunlukla hem odaların hem de çıkmanın ikişer pencere açıklığıyla üst kat cephesinde uyumlu bir görünüm sağlanmıştır.

Ula evlerinin karakteristiğine uygun olarak çıkmalar sade tutulmuştur. Çıkmalar, evin iki yüzüne birden cephesi olan orta sofalı Türk evlerinde bu mekânın ya tek yönüne yerleştirilmiş ya da çoğunlukla her iki yönüne birden konumlandırılmıştır⁴⁰. Buna karşın Ula örnekleri arasında sadece bir yapıda iki yönde çıkma kullanımı görülür (Fot.17-22).

Ula'da çıkmaya sadece orta sofalı plan tipine sahip evlerde yer verilmiştir. Odalar arasındaki çok yönlü ilişkileri sağlayan ve ailenin toplanma alanı olan sofanın⁴¹ evlerdeki rolünün etkinliğinden kaynaklanması sebebiyle böyle bir uygulamaya gidilmiş olması muhtemeldir. Çıkmalı yapılan sofayla içten dışa doğru planın geliştirilmesinin yanı sıra bu mekânın daha da işlevsel olmasına öncelik verilmiştir. Ancak mevcut çıkmalar arasında sadece Meşrure Özbay Evi'nde bu ögenin ayrı bir mekân biçiminde inşa edilmesi bakımından Ula evlerindeki örneklerden farklılık gösterir⁴² (Fot.11). Diğer üç yapıdaki çıkma, sofanın devamına eklenmiş olmakla birlikte bu mekânı daha aydınlık ve havadar yapmıştır. Aynı zamanda Ula evlerinde kullanılan tüm çıkmalar cumba görünümüne sahiptir.

Ula evlerinde çıkmanın bağıdadi tekniğiyle yapılan (Fot.1-2) ve tamamen ahşaptan inşa edilen (Fot.7-8) örneklerine rastlanır. Bununla birlikte çıkmaların bir kısmı alttan konsollarla desteklenmiştir. Bekir Ağa, Meşrure Özbay ve Gökalp Gündüz Evi'nde özgün hâlinde çıkmalar, iç ve dış bükey profilli konsollara sahip olduğu görülür. Katın zemininin devam ettirilmesiyle elde edilen konsollu çıkmaların, Ula'dakilerde de olduğu gibi diğer bölgelerde genellikle sade yapılan örnekleri vardır⁴³. En basit çıkma

³⁷ Balkonun kullanıldığı yapılara Hamza Hayati Bey, Akın Ülkü ve Yusuf Özer Evi örnek olarak verilebilir. Bu evler için bkz. Kıntak Kozak 2014: 238, Resim 223-224; Ayhan 202: 60, 48. Bununla birlikte Hamza Hayati Bey Konağı'nın cumbasının/çıkmasının 1957 yılındaki depremde zarar görmesinden dolayı Aydın'dan getirilen ustalar tarafından bu ögenin yerine balkon yapılmıştır. Bilgi için bkz. Kıntak Kozak 2014: s.238.

³⁸ Bektaş 2019: 34.

³⁹ Günay 1999: 142.

⁴⁰ Örnekler için bkz. Eldem 1968: 95-106.

⁴¹ Küçükerman & Güner 1995: 183.

⁴² Kıntak Kozak 2014: 255, Resim 327-328.

⁴³ Evren 1959: 19.

destekleme türü olarak kabul edilen konsollar, köşe direkleri üzerinde yükselen duvarların ve örtünün taşınmasında etkili olmuştur⁴⁴.

Çıkmanın çoğunlukla her yüzünde pencerelere yer verilerek bulunduğu mekânın aydınlık ve ferah olması sağlanmıştır. Bununla birlikte bu alandaki pencereler, genellikle evin diğer oda pencereleriyle boyutları bakımından aynıdır. Anadolu'daki örneklerde çoğunlukla yan yüzlerdeki pencerelerin boyutlarının, bolca ışığın alınabilmesi için çıkmanın eni genişliğinde tutulduğu görülür⁴⁵. Ula'dakilerin genelinde benzer uygulama söz konusudur. Mevcut çıkmaların pencereleri, çoğunlukla boyutları bakımından ön ve yan yüzlerdeki eş büyüklükte yapılmıştır. Örneklerden sadece Varol Eroğlu Evi'ndeki sokak yönündeki çıkmasının eninin dar olması, pencere açıklığının eninin genişliğine etki etmiştir (Fot.21). Ayrıca örnekler arasında sadece Varol Eroğlu Evi'ndeki bahçeye bakan çıkmanın yan yüzleri sağır bırakılmıştır (Şek.1, Fot.20). Bu çıkmanın sokakla bir bağının olmamasından dolayı böyle bir uygulamaya gidilmiştir.

Ula evlerindeki çıkmalarda üst kanadın sabit ve alttakinin düşey sürgülü yapıldığı pencereler, ince yontulmuş ahşap malzemedan üretilmesinden ve mekânı daraltmamasından ötürü tercih edilmiştir⁴⁶. Bu alanlarda sedirler duvar dibinden itibaren yerleştirildiğinden, düşey sürgülü pencere geleneği en işlevsel çözüm⁴⁷ olarak Anadolu'daki evlerin dışında Ula konutlarının genelinde de yerini almıştır. Bunlara ek olarak sabit olmayan ve pencere sövelerine menteşelerle monteli kepenklerin, zaman içerisinde rüzgâr, yağmur, güneş gibi çeşitli hava şartlarına maruz kalmasından ötürü çıkma elemanları içerisinde ilk önce zarar görmelerine neden olmuştur. Bu bağlamda, Gökalp Gündüz Evi'ndeki kepenklerin günümüze gelmediği görülür (Fot.12-14).

Mevcut örnekler arasında pencere açıklıklarını örten çift kanatlı ahşap kepenklerin, aralanabilinir eş büyüklükte yatay ince çitalarla oluşturulanlar ve düz yapıların kullanımı olmak üzere iki farklı uygulaması söz konusudur. Bunlar arasında aralanabilinir özelliğe sahip kepenklerin İlçede kullanımı daha yaygındır. Bu unsurlar işlevselliği bakımından bir dönem İlçede tercih edilmiştir. Bölgenin hem yağmurlu hem de güneşli olması Ula evlerinin pencerelerinde bu tür kepenklerin kullanılmasına etki etmiştir. İstendiğinde güneşin etkilerinin doğrudan eve girmesini azaltmada bu tür pencereler oldukça etkili olmuştur.

Ula örneklerinin çıkmalarının çatı örtülerinde ortak bir uygulama görülür. Evin saçağının örtüsüyle birleşerek bütünlük elde edilmiş ve dayanıklılık sağlanmış olmakla birlikte maliyet açısından ayrıca bir çatı kullanılmamıştır. Ula evlerinin genelinde olduğu gibi geniş saçaklar çıkmalı kısımlarda da devam ettirilmiştir. Safranbolu evlerinde de orta sofalı örneklerde benzer uygulama söz konusudur⁴⁸. Ula örneklerinde çitakâri tekniğiyle yapılan saçak altlarındaki kaplamalar, çıkmanın bulunduğu kısımda da sürdürülmüştür. Evlerin üst kat cephesinin yüksekliğinin fazla olmaması çıkmalarında örtüsünün yapının çatısıyla eş yükseklikte tutulmasını beraberinde getirmiştir. Ayrıca Ula'daki bazı çıkmaların çatılarında ortak bir uygulama olarak üçgen alınlık görülür (Fot.12, 14, 19).

Ula'daki çıkmalı evlerin mimarisinde görülen ortak özellikler sadece örtü biçimleriyle sınırlı değildir. Yapıların alt katı sağır bırakılarak üst katında cephe ortasında çıkmanın iki yanında, genellikle ikişer penceresi olan birer odaya yer verilerek simetrik

⁴⁴ Çetin 2006: 22.

⁴⁵ Çetin 2006: 25.

⁴⁶ Küçükerman & Güner 1995: 147.

⁴⁷ Kuban 2020: 120.

⁴⁸ Günay 1999: 142.

görünümlü cephelerin oluşması sağlanmıştır. Bu çıkmalara, plan ve mimari özellikleri, sade işçilikleri, cephedeki konumları gibi birçok benzer özelliklere sahiptir. Bu bağlamda, üzerlerinde herhangi bir kitabe bulunmayan çıkmalı bu dört evin birbirine yakın dönemlerde inşa edilmiş olması kuvvetle muhtemeldir.

Süsleme unsuruna çıkmalarda oldukça az rastlanır. Bekir Ağa Konağı'ndaki çıkmanın pencerelerinin üzerinde birer küçük akroterimsi süslemeye yer verilmiştir. Konsolların çoğunun iç ve dış bükey profilli yapılması bakımından estetik kaygının güdüldüğü görülür. Ayrıca Meşrure Özbay Evi'nin çıkmasının ön yüzündeki kepenklerin alt tarafı, belli aralıklarla tek sıra hâlinde eş büyüklükte rozetlerle süslenmiştir.

Muğla evleri arasında dikdörtgen çıkmalara, alttan desteklenerek üzerinin sıvanması ve örtüsünün saçağının devamına eklenmesi açısından Ula örnekleriyle paralellik gösterir⁴⁹. Muğla'daki çıkmalara da pencereleri düşey sürgülüdür. Muğla merkezdeki evlerde, çıkmanın örtüsünün çatıyla birlikte yapılan örnekleriyle karşılaşılar. Ayrıca bu ögenin genellikle sofayı cephede vurguladığı görülür⁵⁰.

Muğla'nın ilçelerinden biri olan Bozüyük'te yapılan bazı evlerde çıkmalara yer verilmiştir. Çatısının üçgen alınlıkla vurgulanmasının yanı sıra ön cephede iki, yan yüzlerde birer pencere açıklığına sahip olması bakımından Mahmut Saral Evi'nin çıkması⁵¹, Ula'daki Gökalp Gündüz Evi'nin bahsi geçen mimari ögesini anımsatır (Fot.12-14). Muğla'nın bir diğer ilçesi Milas'taki evlerde de çıkma kullanımı söz konusudur. İlçede Hoca Bedrettin Mahallesi Tabakhane Caddesi (9-A) 11'deki ev ile Ahmet Çavuş Mahallesi Eskikonak Caddesi No:9'daki evin⁵², Bekir Ağa Konağı'nda olduğu gibi çıkması, bağdadi olarak yapılmış aynı zamanda bu ögenin örtüsü yapının çatısıyla birlikte inşa edilmiştir (Fot.1-2).

Mersin evlerinin pencerelerinde kullanılan Akdeniz coğrafyasına özgü olan kepenkler, kapalıyken bile dışarının görülebilmesi, ışığın ve havanın istendiği şekilde ayarlanabilmesi⁵³ bakımından Ula evlerindeki örneklerle benzerlik gösterir. Mersin'deki Rafet Vanlı Evi'nde, çıkmanın pencereleri ön cephede iki kanatlı kepenkleri varken yan cephesinde birer kanadın olması bakımından⁵⁴ örneklerimiz arasında yer alan Varol Eroğlu Evi'nin sokak cephesindeki çıkmadaki uygulamayı anımsatır (Fot.17, 21). Ayrıca Mersin evlerinden bazılarında, sofanın sokak tarafına çıkmanın konumlandırılmasının yanı sıra bu unsurun üçgen alınlıkla vurgulanarak silmelere yer verilmesi bakımından⁵⁵ Ula örnekleriyle paralellik gösterir.

Odunpazarı ve Sivrihisar evleri arasında çatıyla çıkmanın örtüsü birlikte inşa edildiği örneklerle rastlanır. Yine ön cephesine iki, yan cephelerine birer pencere açıklığına yer verilmesi bakımından da benzerlik göstermekle birlikte ön yüzdeki kepenkler çift kanatlıyken, yan yüzlerdeki tek kanatlı yapılmıştır⁵⁶. Varol Eroğlu Evi'nin sokağa bakan çıkmasında, Odunpazarı evleri arasında rastlanan söz konusu uygulamaya yer verildiği görülür.

⁴⁹ Aladağ 1991: 83.

⁵⁰ Değer 2012: 95.

⁵¹ Kunduracı 2007: 115-116, Resim 166.

⁵² İtler 1998: 31, 63.

⁵³ Renda vd. 1995: 50, 138, Fot.42, 99.

⁵⁴ Renda vd. 1995: 50, Fot. 99.

⁵⁵ Renda vd. 1995: 46, 139-140, Fot.42.

⁵⁶ Özüdoğru vd. 2005: Resim 51.

Çıkmaların yerleşiminde parseller etkili olmuştur. Tarihi evler bakımından güzel örnekleri bulunan Ankara⁵⁷, Kula⁵⁸ gibi bölgelerde parseli düzgün olmayan sıkışık katlar üzerine çıkmalar yapılarak mekânın planının düzeltilmesi söz konusudur. Buna karşın düz bir alanda kurulan Ula evlerinin cepheleri sokağa paralel düzende yerleştirilmesinden dolayı çıkmaların evin planına bu açıdan bir katkısı yoktur.

Sonuç

Her geçen gün sayısı giderek azalan geleneksel Ula evlerinde, sınırlı sayıda çıkmaların kullanımı cephelere hareketlilik katmıştır. Aile mahremiyeti anlayışı doğrultusunda şekillenen sofa mekânının devamına yapılan çıkmalardaki sedirlerde dinlenip keyifli sohbetler edilerek sokaktan haberdar olunmuştur.

Evlerin sokak düzenlemesine uygun parseller üzerinde yer almaları, yapıların cephelerindeki simetriye yansımıştır. Çoğunlukla çıkmalar, Ula'daki evlerin üst katında orta sofanın sokağa bakan cephesinin ortasına konumlandırılmıştır. Ula evlerinde çıkmalar, dikdörtgen formda inşa edilmeleri ve evin örtüsünün bu kısımda da devam ettirilmesi bakımından ortak özellik gösterir. Çıkmalar, kullanıldığı alanın genişlemesini sağlayarak ferah bir ortam oluşmasına katkı sağlamışlardır. Son olarak bu makale kapsamında incelenen çıkmalar, geleneksel Ula konut mimarisinde sayılı örnek olmaları bakımından da önem arz eder.

⁵⁷ Akok 1951: 5.

⁵⁸ Bozer 1988: 12-13, Fot. 2, 23.

Kaynaklar

- Akok, M. (1951), Ankara'nın Eski Evleri. Türk Tarih Kurumu Basımevi.
- Aladağ, E. (1991), Muğla Evi (Muğla'daki Geleneksel Konutların Sıhhileştirilmesi Ve Yeniden Değerlendirilmesi Konusunda Bir Araştırma). Muğla: Hamle Matbaacılık.
- Arseven, C. E. (1975), "Çıkma Maddesi", Sanat Ansiklopedisi, 1, 393.
- Arseven, C. E. (1975), "Cumba Maddesi", Sanat Ansiklopedisi, 1, 349-350.
- Ayhan, G. (2021), "Mimar Nail Çakırhan'ın Babası Ali Efendi'nin Geleneksel Ula Evi", Turkish Studies, 16 (7), 19-43.
- Ayhan, G. (2022), Dört Mevsim Kültür Rotamız Ula. Muğla.
- Barboros, Y. (2019), Cephe Özellikleri Açısından İzmir Konutlarında Cumba Ve Çıkma, İzmir: Ege Üniversitesi Sosyal Bilimler Enstitüsü Yüksek Lisans Tezi Sanat Tarihi Anabilim Dalı Sanat Tarihi Disiplini Yayınlanmamış Yüksek Lisans Tezi.
- Bektaş, C. (2019), Türk Evi. İstanbul: Yem Yayın, 6. Baskı.
- Benedict, P. (1974), Ula: An Anatolian Town (Social, Economic And Political Studies of the Middle East. XII, E.J. Brill.
- Bozer, R. (1988), Kula'da Türk Mimarisi. T.C. Kültür Ve Turizm Bakanlığı Yayınları.
- Bozkurt, S. G. (2013), "19. yy.'de Osmanlı Konut Mimarisinde İç Mekan Kurgusunun Safranbolu Evleri Örneğinde İrdelenmesi", Journal of the Faculty of Forestry, Istanbul University, 62 (2): 37-70.
- Çal, H. (1988), Tokat Evleri. T.C. Kültür Ve Turizm Bakanlığı Yayınları.
- Çetin, Y. (2006), Geleneksel Türk Evlerinde Cumba. Sanat Tarihi Dergisi, 15 (2), 18-27.
- Dağlı, Y. Kahraman, S. A. ve Dankoff, R., (2005), Evliyâ Çelebi b. Derviş Mehmed Zillî Evliyâ Çelebi Seyahatnâmesi: IX. Kitap İstanbul, İstanbul: Yapı Kredi Yayınları.
- Değer, G. (2012), Muğla Kent Merkezi Geleneksel Dokusunun Araştırılması: Muğla-Merkez, Ula Ve Yeşilyurt Evlerinin Karşılaştırmalı Değerlendirilmesi, İzmir: Dokuz Eylül Üniversitesi Fen Bilimleri Enstitüsü Mimarlık Disiplini Yüksek Lisans Tezi.
- Eldem, S. H. (1968), Türk Evi Plan Tipleri. İstanbul: İ.T.Ü. Mimarlık Fakültesi Yayınları, 2. Baskı.
- Eroğlu, Z. (2011), Muğla Tarihi. Muğla: Muğla Belediyesi Kültür Yayınları.
- Ersoy, B. (1994), Osmanlı Şehir-İçerisi Hanları: Plan Tasarımı İle Cephe Ve Malzeme Özellikleri, Sanat Tarihi Dergisi, 7 (7), 75-97.
- Evren, M. (1959), Türk Mimarisinde Çıkma. İstanbul: İTÜ Mimarlık Fakültesi
- Günay, R. (1999), Türk Ev Geleneği ve Safranbolu Evleri. İstanbul: Yapı Endüstri Merkezi Yayınları, 2. Baskı.
- İlter, A. (1998), Milas Evleri, 3. Cilt Kent Dokusu, Muğla: Milas Belediyesi Kültür Yayınları.
- Kıntak Kozak, T. (2014), Ula ve Ula Evleri. İstanbul: Arkeoloji ve Sanat Yayınları.

- Kuban, D. (2016), Osmanlı Mimarisi, İstanbul: Yem Yayınları, 2. Baskı.
- Kuban, D. (2020), Türk Ahşap Konut Mimarisi 17.-19. Yüzyıllar. İstanbul: Türkiye İş Bankası Kültür Yayınları, 4. Baskı.
- Kunduracı, O. (2007), Muğla-Yatağan Çevresindeki Türk Devri Mimarisi ve El Sanatları, Muğla: Muğla Valiliği Kültür Yayını.
- Küçükerman, Ö. & Güner, Ş. (1995), Anadolu Mirasında Türk Evleri. T. C. Kültür Bakanlığı Yayınları.
- Özel, Y. (2019), Türk Evinde Sokağa Uzanan İç Mekânlar: Çıkmalar, International Journal of Social and Humanities Sciences (IJSHS), 3(1), 143-160.
- Özüdoğru, Ş. & Ertuğrul, Z. K. & Manaz, S. (2005), Eskişehir Odunpazarı ve Sivrihisar Evlerinin Cephe Örnekleri. Eskişehir: Anadolu Üniversitesi.
- Şenyurt, O. (2016), İnşa Kuralları, Mimari Algı ve Mekân Kullanımı Bağlamında Osmanlı Toplumunda "Cumba" / "Şahnişin", Mimarlık ve Yaşam Dergisi, 1(1), 87-103.
- Uykucu, E. (1983), İlçeleriyle Birlikte Muğla Tarihi (Coğrafi ve Sosyal Yapı). İstanbul: As Matbaası.
- Ünal, R. H. & Kiel, M. & Kuyulu, İ. & Demiralp, Y. & Çakmak, Ş. & Daş, E. (2001), Birgi (Tarihi, Tarihi Coğrafyası ve Türk Dönemi Anıtları). Yay. Haz. R. H. Ünal, Ankara: T.C. Kültür ve Turizm Bakanlığı Yayınları.



bitig Edebiyat Fakültesi Dergisi
Cilt 2 Sayı 4 / 2022