

## Büyük Menderes Vadisinin Çift Yakalı Kenti: Nysa ad Maeandrum

*A Dipolis on the Meander: Nysa ad Maeandrum*

**Serdar Hakan ÖZTANER\***

### Öz

Hellenistik Dönem’de Karia Bölgesi’nin kuzeyinde kurulmuş olan Nysa, Mesogis-Aydın Dağları’nın güney eteğinde, Maiandros-Büyük Menderes Nehri’nin kuzeyinde, günümüzde Aydın’ın, Sultanhisar ilçesi sınırları içerisinde yer alır. Nysa ad Maeandrum, Menderes Nysası olarak anılan kent, Maiandros Nehri’nin oluşturduğu bereketli havzanın kıyısında, derin dere yataklarının bulunduğu yamaçta güç bir topografyaya kurulmuştur. Nysa kurulu olduğu topografya ile uyumlu bir kent planına sahiptir. Bu bağlamda söz konusu çalışma, kentteki arkeolojik kazılarla ortaya çıkarılan cadde-sokak sistemi ve yapılar üzerinden Nysa kent planlamasını değerlendirmeyi amaçlamaktadır.

Strabon, gençliğinde eğitim aldığı Nysa’yu, sel akıntısından meydana gelen boğazın ikiye ayırdığı çift yakalı kent olarak tanımlayarak, vadinin bir yerinde kentin iki yakasını birleştiren bir köprü bulunduğundan ve bir başka yerinde altından sel sularının akması için gizli bir geçidi (kanalı) olan amphitiatro ile donatıldığından bahseder. Kentteki yapılardan da kısaca bahseden Strabon, tiyatronun yanındaki iki tepeden birinde gençler gymnasion’unun, diğerinde ise agora ve gerontikon’un bulunduğunu anlatır. Strabon’un konumlarını verdiği yapılar, kentteki günümüze ulaşan yapılarla büyük oranda örtüşür. Ancak kentin kuruluşundan itibaren yüzyıllar içindeki değişimi, gelişimi ve kentteki yapıların çeşitliliğiyle ilgili veriler bugün oldukça fazladır.

W. von Diest ve ekibi 1907 ve 1909’da Nysa’daki ilk arkeolojik kazıları gerçekleştirmişlerdir. Bu araştırmaların sonucunda Nysa’nın ilk topografik kent planı ayrıntılı bir şekilde hazırlanmış ve yayımlanmıştır. 1992-2010 yıllarında V. İdil başkanlığında, 2012 yılından itibaren S. H. Öztaner’in önce bilimsel danışmanlığında ve ardından başkanlığında yürütülen kazılarda kent planı ve cadde-sokak sistemi üzerine yeni bilgiler elde edilmiştir. Özellikle 2005 yılından itibaren sürdürülen çalışmaların ağırlık noktasını oluşturan cadde-sokak sisteminin araştırılması için arkeolojik kazı çalışmalarının yanı sıra arkeo-jeofizik araştırmalara da önem verilmiştir.

Nysa’da açığa çıkarılan caddelerin birbirlerine olan mesafelerinden insula/yapı adalarının ölçüleri saptanabilmiştir. Buna göre zorlu bir topografyaya kurulmuş olan kentteki tüm yapıların 58,80 x 114,5-116,8 m, yaklaşık 200x400 Roma Ayağı ölçülerindeki yan yana sıralanan enine dikdörtgen insula’lar içerisine inşa edilmiş oldukları anlaşılmıştır.

**Anahtar Kelimeler:** Nysa ad Maeandrum, Çift Yakalı Kent, Strabon, Insula, Cadde-Sokak Sistemi, Kent Planlaması.

### Abstract

Established in the north of the region of Caria during the Hellenistic period, Nysa is located on the southern foothills of the Mesogis/Aydın Mountains, north of the Meander/Büyük Menderes River, within the borders of the modern district of Sultanhisar in Aydın. The city, known in ancient times as Nysa ad Maeandrum (Nysa on the Meander), was built on the edge of the fertile basin drained by the Meander River on a challenging topography defined by the steep slope where deep river beds were present. Nysa’s urban planning is harmonious with its topography. In this respect, this paper aims to evaluate the relationship of the city’s urban planning using the buildings and street system unearthed during archaeological excavations.

In his youth, Strabo was educated in Nysa and defined it as a double city (dipolis), divided by a torrential stream that created a gorge. He also mentioned that the stream was spanned by a bridge joining the two

\* Doç. Dr., Ankara Üniversitesi, Dil ve Tarih-Coğrafya Fakültesi, Arkeoloji Bölümü, Ankara.

● 0000-0002-8284-6792 | oztaner@ankara.edu.tr

*cities, and that elsewhere over the stream a stadium was built and equipped with a hidden underground passage for the torrential waters. Strabo also briefly mentioned the city's buildings, referring to a youth gymnasium on one of the two hills next to the theatre, and the agora and the gerontikon on the other. Strabo's accounts of the locations of these structures largely correspond with the remains that have survived in the city to the present day. Yet Strabo is but one source, and much more information is available to inform us on the changes and the development of the city over the centuries, and on the diversity of its structures.*

*W. von Diest and his team conducted the first archaeological excavations in Nysa in 1907 and 1909. The research made it possible to prepare and publish the first topographic city plan of Nysa. New information was obtained on the city plan and the street grid system during the excavations carried out under the direction of V. İdil between 1992 and 2010, and under the scientific supervision and then the direction of S. H. Öztaner since 2012. Investigating the street grid system has been the focus of more recent studies especially since 2005 when geophysical prospection techniques started being employed alongside the excavations.*

*Insula dimensions in Nysa were identified by measuring the distances between the excavated streets. They reveal that all buildings in this topographically challenging city were constructed on rectangular insulae measuring 58,80 m x 114,5-116,8 m, i.e. 200x400 Roman feet.*

**Keywords:** *Nysa ad Maeandrum, Dipolis, Strabo, Insula, Street System, Urban Planning.*

## Giriş

Nysa ad Maeandrum, Menderes Nysa'sı olarak anılan kent, Maiandros/Büyük Menderes havzasında Mesogis/Aydın Dağları'nın güney eteğinde, günümüzde Aydın ilinin 30 km doğusunda, Sultanhisar ilçesi sınırları içerisinde yer almaktadır (Fig. 1). Bu çalışma Büyük Menderes Vadisi'nin önemli yerleşimlerinden biri olan Nysa antik kentinin kurulu olduğu topoğrafya ile birlikte kent planlamasının ve kent merkezinin değerlendirilmesini amaçlamaktadır.

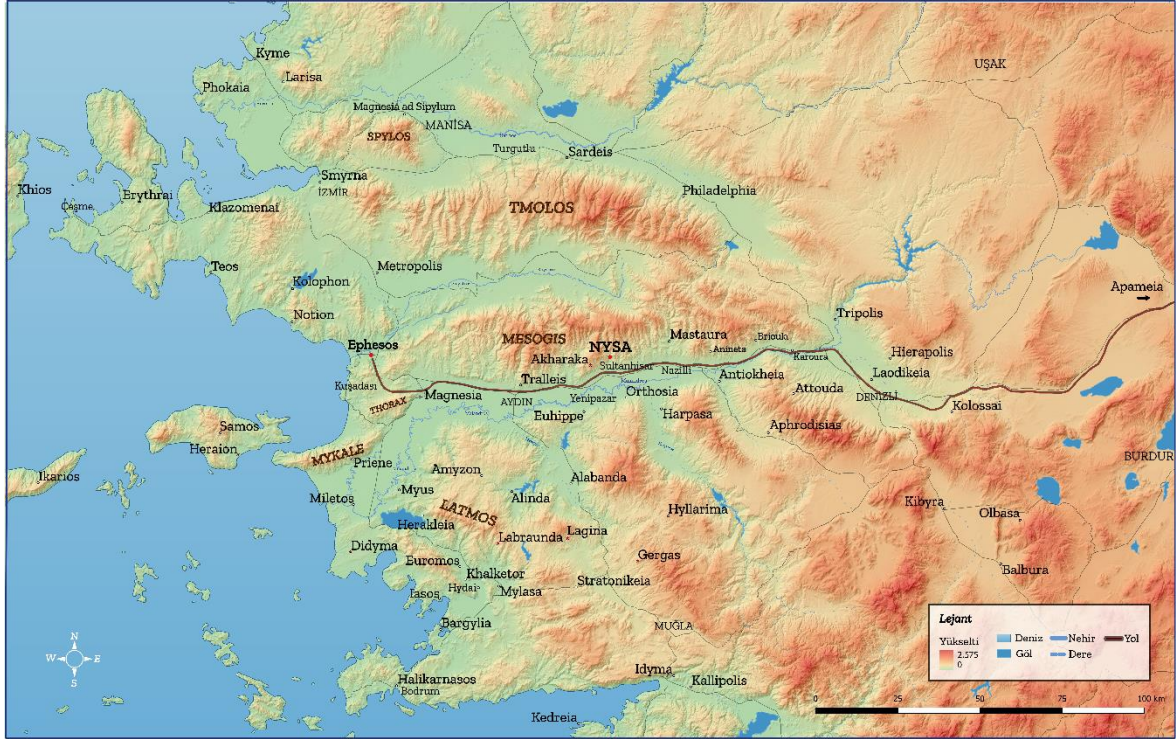


Fig. 1. Nysa ve Çevresi Antik Yerleşimler (Nysa Arşivi)

## Tarihçe

Strabon (XIV.I.46) Nysa'nın kuruluşuyla ilgili olarak "...Athymbros, Athymbrados ve Hydrelos adlı üç kardeş kendi isimlerine göre adlandırılan üç kent kurmuşlar, ancak sonra Nysa buralarda oturanlar tarafından kurulmuştur. Fakat halen Athymbros, Nysa'lılar tarafından gerçek kurucuları olarak kabul edilir..." demektedir. Stephanos Byzantios da Ethnika adlı eserinde, benzer şekilde Athymbros tarafından kurulan Athymbra adlı eski yerleşmenin yerinde Hellenistik Dönem'de Seleukos'un oğlu Antiokhos tarafından eşi Nysa'nın adını alan bu kenti kurduğundan bahsetmektedir<sup>1</sup>, ancak Antiokhos'un Nysa isimli bir eşi bilinmemektedir. Hellenistik Dönem'de, Nysa'nın 3 km batısında yer alan ve kentin en önemli kült merkezi

<sup>1</sup> Stephanos Byzantios *Ethnika* adlı eserinde Antiokheia maddesi altında "Seleukos'un oğlu Antiokhos'un kız kardeşi Laodike için Laodikeia'yı, eşi Nysa için Nysa'yı, annesi Antiokis için Antiokheia'yı" kurduğunu belirtir.



olan Akharaka Plouton ve Kore Tapınağı'nda bulunmuş ve I. Seleukos'un oğlu I. Antiokhos'a atfedilen MÖ 281/280 yılına tarihlenen yazıttan, kent sakinlerinin Athymbra'lılar olarak anıldığı ve Plouton-Kore Tapınağı için *hikesia*, *asylia*, *ateleia* gibi ayrıcalıkların elde edilmiş olduğu anlaşılmaktadır<sup>2</sup>. Bu tapınak haklarıyla ilişkili olduğu düşünülen III. Antiokhos'un Nysa *arkhon*'ları, *boule* ve *demos*'una gönderdiği mektubu önemlidir<sup>3</sup>. Nysa adının kullanılmaya başlanması ve kentin bronz sikke basmaya başlaması bu döneme, yaklaşık olarak MÖ 2. yüzyılın başlarına tarihlendirilmektedir<sup>4</sup>. Hiç şüphesiz hacı kabul etme hakkı, sığınma hakkı ve vergi muafiyeti şeklinde tanımlayabileceğimiz bu hak ve ayrıcalıklar kentin ekonomisinin gelişmesinde büyük etken olmuş olmalıdır<sup>5</sup>.

Nysa isminin kaynağını da kentin kültleriyle bağlantılı mitolojide ve tasvirlerde bulmak mümkündür. Nysa Tiyatrosu podyum frizlerinin tasvirlerinde hem Hades'in Persephone'yi kaçırmaya sahnesi (Fig. 2-3) hem de bebek Dionysos'un Hermes tarafından Nysa Dağı'nın perilerine teslim edilmesi (Fig. 4), yıkanması (Fig. 5) gibi Dionysos ile ilgili sahneler yer almaktadır. Hades'in Persephone'yi, Nysa Ovası boyunca yarılan yerden yükselip kaçırmasının yanı sıra, Zeus'un talimatıyla Hermes'in bebek Dionysos'u Nysa Dağı'nın perilerine teslim etmesi ve orada büyütülmüş olması Nysalılar için çok anlamlı ve önemlidir<sup>6</sup>.

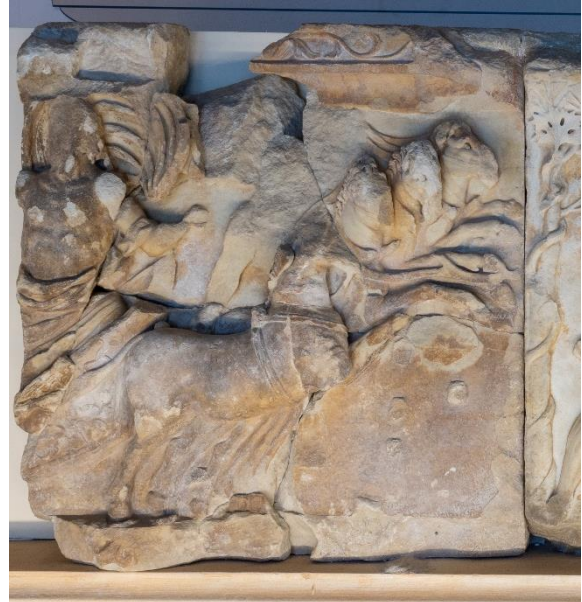


Fig. 2-3. Nysa Tiyatrosu Podyum Frizi, Hades'in Persephone'yi Kaçırması (Nysa Arşivi)

<sup>2</sup> Welles 1934, No:9; Akdoğu-Arca 2017, 185-198; Akdoğu-Arca – Gökalp-Özdil 2022a, 53.

<sup>3</sup> Welles 1934, No:43; Akdoğu-Arca 2017, 188.

<sup>4</sup> Özbil 2022, 357.

<sup>5</sup> Öztaner v.d. 2014, 233.

<sup>6</sup> Akdoğu-Arca – Gökalp-Özdil 2022a, 51-52; Nysa Tiyatrosu podyum frizleri için bkz. Kadioğlu 2022, 158-205.





Fig. 4. Nysa Tiyatrosu Podyum Frizi, Hermes'in Bebek Dionysos'u Dağ Perilerine Teslimi (Nysa Arşivi)



Fig. 5. Nysa Tiyatrosu Podyum Frizi, Bebek Dionysos'un Banyo Sahnesi (Nysa Arşivi)

Tüm bu veriler ışığında Nysa Hellenistik Dönem'den itibaren var olan, Maiandros'un kuzeyinde kurulmuş kentlerden birisi olarak, Batı Anadolu'nun kıyı ve iç bölgeleri arasındaki ana ticaret yolu, ulaşım güzergahı üzerinde yer almaktadır. Ele geçen mil taşlarından Roma Konsülü M. Aquillius tarafından MÖ 129-126 yıllarında inşa edildiği bilinen, Roma ve Geç Roma, Bizans Dönemlerinde yoğun olarak kullanılmış olan bu yol, Asia Eyaletinin başkenti, *caput viae* Ephesos'tan başlayıp doğuya doğru Magnesia ad Maeandrum, Tralleis, Nysa ad Maeandrum, Mastaura, Antiocheia, Laodikeia, Kolossai üzerinden Maiandros / Büyük Menderes Nehri'nin doğduğu Apameia'ya doğru devam etmektedir<sup>7</sup>. Nysa Hellenistik dönemden itibaren elde etmiş olduğu tapınak ayrıcalıklarını Roma Dönemi'nde de devam ettirebilmiş, Roma ile dostluk ve iyi ilişkiler kurmuştur. MÖ 88 yılında Mithradates ile Roma arasındaki savaşlarda, Nysa Roma'nın yanında yer almış, kentin önemli ve zengin ailelerinden birinin mensubu olan Pythodoros'un oğlu Khairemon, Romalılara 60.000 *modius* buğdayla destek vermiştir<sup>8</sup>. Maiandros'un verimli topraklarında kurulmuş olan kentin zengin tarımsal üretime sahip olduğu anlaşılmaktadır.

Strabon (XIV.I.48) Rhodos ve Nysa'da iki okulu olan Aristodemos'un bütün derslerine gençliğinde Nysa'da devam etmiş olduğundan söz etmektedir. Geç Hellenistik ve Roma Dönemlerinde inşa edilmiş olan *gymnasion*, tiyatro, *stadion*, kütüphane gibi yapıları Nysa'nın eğitim, kültür kenti kimliğinin bir parçası olarak karşımıza çıkmaktadır.

MS 1. ve 2. yüzyıllar kentteki imar faaliyetlerinin arttığı, özellikle MS 2. yüzyılda *euergesia* sistemiyle, kentin zengin aileleri, hayırseverleri tarafından kente yapılan yatırımların, inşa faaliyetlerinin artmış olduğunu ele geçen yazıtlardan öğrenmekteyiz. Son derece zengin ve parlak geçen bu dönemin ardından Nysa Asia eyaletinin bir parçası iken MS 3. yüzyılın ortalarında yeni kurulan Phrygia-Karia Eyaletine dahil olmuştur<sup>9</sup>. Nysa bu dönemde imparatorlukta yaşanan olumsuzluklara ve değişimlere direnerek, imparatorlara sadık bir kent olarak görünme arzusunda olmuş, kendisini "imparator sever" olarak nitelendirmiştir<sup>10</sup>.

Nysa'da yürütülen kazılarda ele geçen arkeolojik bulgular ve antik kaynaklar, kentte Geç Antik Çağ'daki büyük ve yoğun yerleşimin varlığına ayrıca 13. yüzyılın sonuna kadar Ephesos'a bağlı bir piskoposluk olarak Nysa'daki yaşamın Bizans Dönemi'nde de devam ettiğine işaret etmektedir. Coğrafyacı Hierokles, Iustinianos Dönemi'ne tarihlenen, imparatorluğun idari ayrımlarını

<sup>7</sup> Kadıoğlu – Özbil-Serin 2011, 127-131; Gökalp-Özdil – Akdoğu-Arca 2022; 41.

<sup>8</sup> I. Tralleis-Nysa II, no.410-411; Akdoğu-Arca – Gökalp-Özdil 2022a, 54-55; Özbil 2022, 360.

<sup>9</sup> Akdoğu-Arca 2016, 60-73.

<sup>10</sup> Öztaner v.d. 2014, 235; Akdoğu-Arca – Gökalp-Özdil 2022b, 68.

ve kent listelerini verdiği Synekdemios adlı eserinde (Hierokles 659.6), Nysa'yı *Asia eparkhiasi/eyaleti* içinde göstermiştir<sup>11</sup>.

13. ve 14. yüzyıllarda Aydın Bölgesi'ne Selçukluların, Anadolu Beyliklerinden Menteşe ve Aydınoğulları Beyliklerinin hâkim olmasıyla<sup>12</sup>, Nysa bu dönemden itibaren terkedilmiş ve güneyindeki günümüz modern yerleşimi olan Sultanhisar'a yerleşilmiştir.

### **Çift Yakalı Kent**

Geographika adlı eserinde Strabon (XIV.I.43) Nysa'yı, büyük bir kısmıyla Mesogis Dağı'nın eteklerine yayılmış, sel akıntısıyla meydana gelmiş bir boğazla ikiye ayrılmış çifte kent olarak tanımlamaktadır. Maiandros/Büyük Menderes'in kuzeyi boyunca uzanan Mesogis/Aydın Dağları'nın güney eteğinde aşınabilen kütlelerden oluşmuş, dar ve derin vadilerle bölünmüş bir topografya üzerine kurulu olan Nysa, tektonik olarak Büyük Menderes Grabeninde aktif fayların bulunduğu bir bölgede yer almaktadır. Yeryüzünü biçimlendirmiş bu aktif fay zonları tarih boyunca Büyük Menderes Grabeni'ndeki diğer komşu kentler gibi Nysa'yı da etkileyen yıkıcı sonuçları olan şiddetli depremler üretmiştir.

Kenti iki yakaya ayıran, günümüzde Tekkecik Dere olarak adlandırılan dere, derin ve dar bir vadiden yağışlara bağlı olarak kış ve bahar aylarında akmakta, yaz aylarında tamamen kurumaktadır. Kenti doğudan daha derin ve geniş bir yataktan akan Beylik Dere sınırlamaktadır. Batıdaki *nekropol* ve Akharaka'ya doğru giden yol güzergâhı üzerinde aynı şekilde Küçük Asar Dere, Asar Dere gibi irili ufaklı vadiler bulunmaktadır. (Fig. 6) Kent içerisinde 3 adet olmak üzere, batıya doğru sözü edilen güzergâhta dere yatakları üzerine köprülerin inşa edilmiş olduğu görülmektedir.

Çift yakalı kent Nysa'da topografyaya uyumlu bir şekilde Tekkecik Dere yatağının üzerine inşa edilmiş *stadion*, üç köprü ile derenin içinden aktığı tünel üzerinden kentin iki yakası birbirine bağlanmaktadır. Kentin cadde sokak sistemine başarılı bir şekilde yerleştirilerek bütünleşmiş bu köprüler, kent sakinlerinin bir yakadan diğer yakaya geçişlerini sağlamanın yanı sıra kentin farklı yakalarında inşa edilmiş yapılarını da birbirlerine bağlayarak, bütüncül bir kullanıma olanak vermiştir. Kentin inşa edildiği bu güç topografya, Roma Dönemi'nde kentin sahip olduğu zenginliğe bağlı olarak gerçekleşen imar faaliyetleri kapsamında Roma Dönemi mimarisinin ve mühendisliğinin çarpıcı, güzel örneklerinin inşa edilmesine fırsat sağlamıştır (Fig. 7).

---

<sup>11</sup> Peker 2022, 76-77.

<sup>12</sup> Wittek 1934, 24.



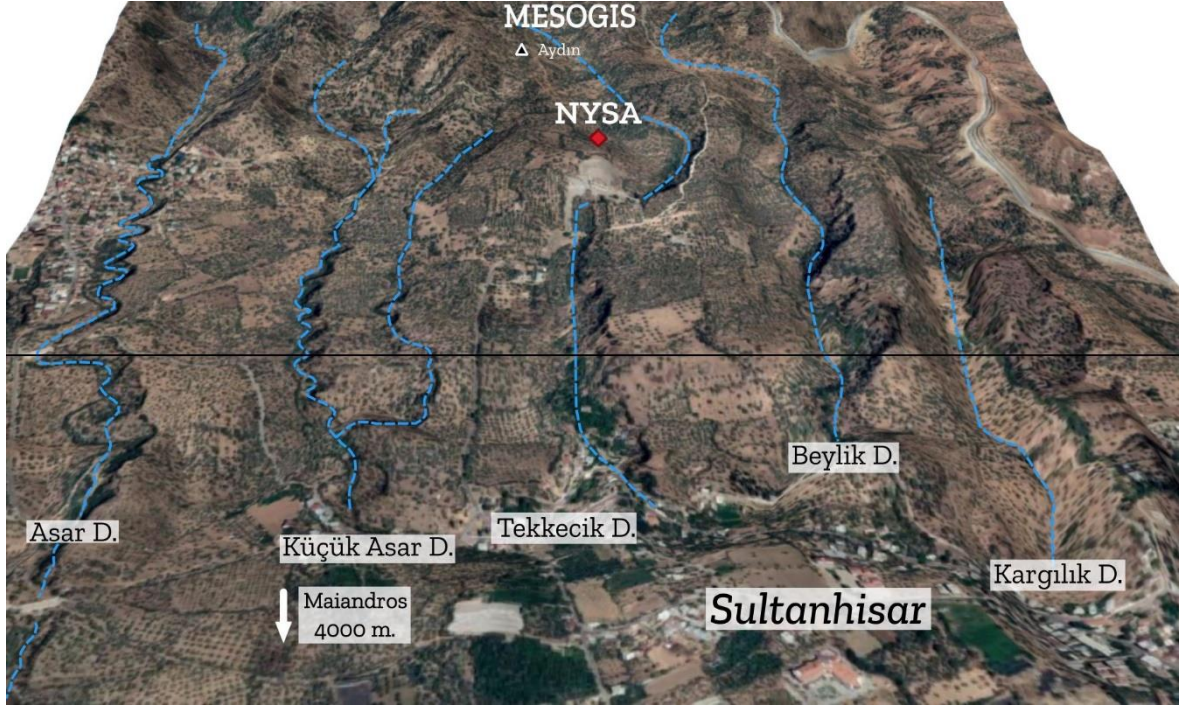


Fig. 6. Nysa ve Çevresi Uydu Görüntüsü (Nysa Arşivi)



Fig. 7. Çift Yakalı Kent Nysa, Güneybatıdan Görünüş (Nysa Arşivi)



## Nysa Kent Planlaması Üzerine Değerlendirmeler

Nysa'yı 18. yüzyıldan itibaren gezen seyyahlar, Strabon'un eserinde sözünü ettiği yapılar ile mevcut yapı kalıntılarını yorumlayarak aktarmışlardır<sup>13</sup>. Strabon (XIV.I.43) çift yakalı kentin iki yakasını birleştiren bir köprü bulunduğundan ve altından sel sularının akması için gizli bir kanalı olan bir *amphitiatro*'dan (*stadion*) söz etmektedir. Ayrıca tiyatronun yanındaki iki tepenin eteklerinden birinde gençler *gymnasion*'unun, diğerinde ise *agora* ve *gerontikon*'un bulunduğunu anlatır. Strabon'un tanımladığı söz konusu yapılar bugün kentte bulunan yapılarla büyük oranda örtüşmektedir. Strabon'un saydığı yapıları MÖ 1. yüzyılda kentte var olan veya bazı yapıların öncüsü olduğunu söylemek mümkündür. Nysa'da gerçekleştirilen kazı ve araştırma çalışmaları, kuruluşundan itibaren kentin yüzyıllar içindeki değişimi, gelişimi ve kentteki yapıların çeşitliliğiyle, evreleriyle ilgili önemli veriler sunmaktadır.

1907 ve 1909 yıllarında Nysa'da ilk arkeolojik kazı ve araştırmaları yapan W.von Diest ve ekibi kentin ilk topografik kent planını çıkarmıştır<sup>14</sup> (Fig. 8). Nysa'daki yapıların ve koruna gelen mimari kalıntıları gösteren bu kent planı sonraki araştırmalar için önemli bir altlık oluşturmaktadır. Bununla birlikte bu planda kentteki cadde-sokak sistemine dair herhangi bir gösterim, bilgi mevcut değildir. Kent planlamasının omurgasını oluşturan cadde sokak sistemiyle ilgili ilk veriler, V. İdil başkanlığında yürütülen kazılar kapsamında 2002 yılında kütüphane yapısının kuzey duvarına teğet inşa edilmiş doğu batı yönlü 3K caddesinin açığa çıkarılması ile elde edilmiştir<sup>15</sup>. Nysa'da cadde sokak sistemi üzerine kazı ve araştırma çalışmalarına 2005 yılında başlanılmış ve günümüze kadar bu kapsamdaki çalışmalara devam edilmiştir. 2005-2009 yıllarında V. İdil başkanlığında, 2012 yılından itibaren S. H. Öztaner'in önce bilimsel danışmanlığında ve ardından başkanlığında yürütülen bu araştırmaların en önemli amacı kent planlaması, *insula* (yapı adası) ve cadde-sokak sisteminin açığa çıkarılması olmuştur<sup>16</sup> (Fig. 9).

Kazı çalışmalarının yanı sıra arkeo-jeofizik araştırmalar, kentte birbirini dik kesen ve birbirine paralel *orthogonal* sistemdeki cadde-sokak ağını açıkça ortaya koymuştur.

<sup>13</sup> Pococke 1745, 67-68; Chandler 1817, 240-246; Cockerell 1817, 153-154; Leake 1824, 248; Hamilton 1842, 535; Arundell 1834, 215-216; De Laborde 1838, 88-89. Pl. 41; Fellows 1841, 22-23; Poujoulat 1840, 78-79; Texier 1862, 286-288.

<sup>14</sup> Von Diest 1913, Plan II.

<sup>15</sup> İdil – Kadioğlu 2004, 392 vd.; Hiesel – Stročka 2006, 81 vd. Res. 1 ve 5; Kadioğlu 2011, 142 vd. Res. 1; Stročka v.d. 2012, 6 vd. Plan 7.

<sup>16</sup> Nysa antik kenti cadde sokak sistemi araştırmaları için bkz. Kadioğlu 2011, 108; Kadioğlu 2014, 5; Öztaner 2018a, 843-849; Kadioğlu – Öztaner 2022, 86-107.



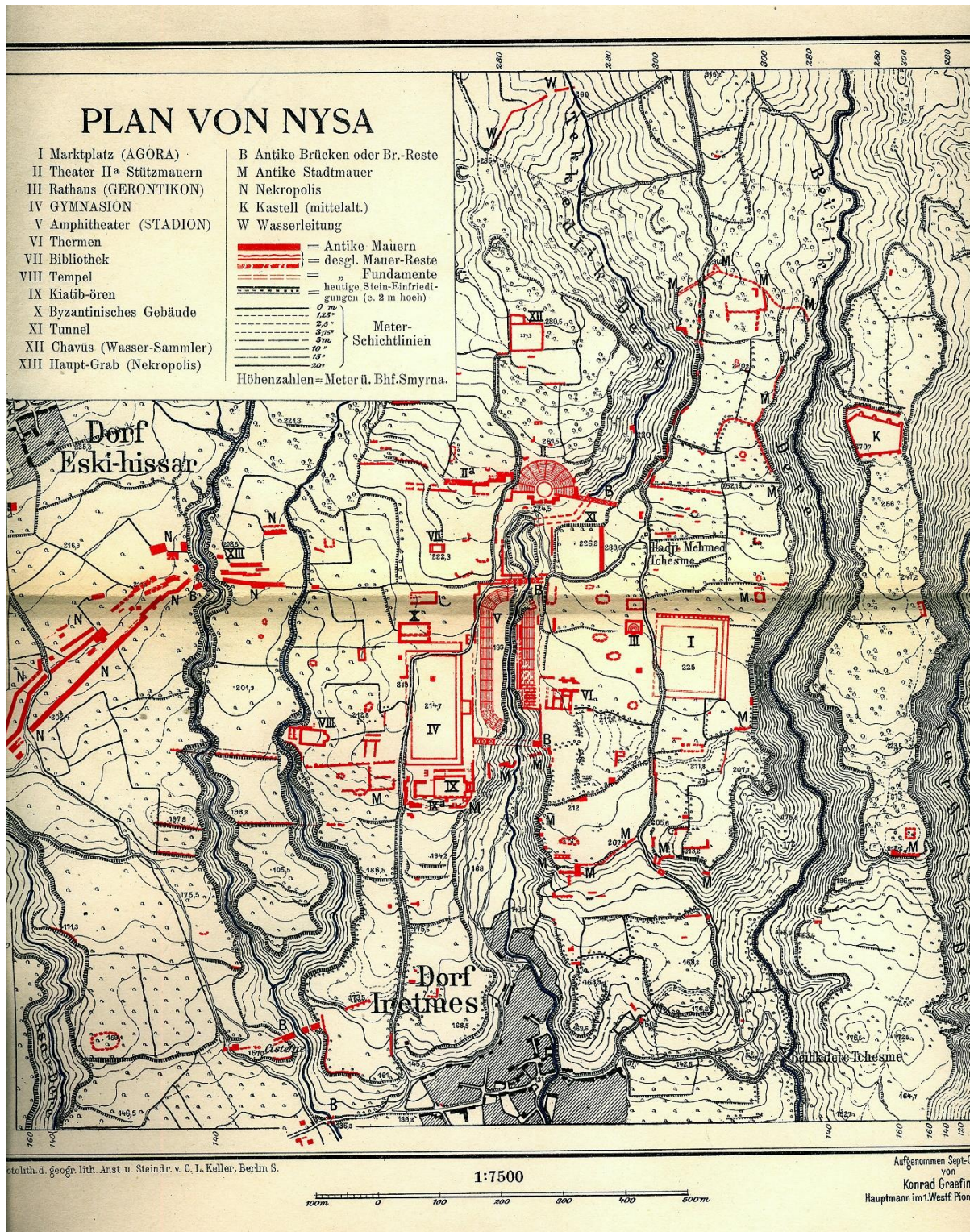


Fig. 8. Nysa Kent Planı (Von Diest 1913)



Kentin doğu-batı doğrultusundaki ana caddesi Cadde 1-*plateia* olarak adlandırılmıştır. Kentin doğu yakası ile batı yakasını, *stadion*'un kuzey *sphendone*'sini kuzeyden sınırlayan Merkezi Köprü-II üzerinden bağlayarak 3 km batıdaki Akharaka'ya kadar uzanan aks üzerinde yer alan söz konusu ana cadde kentteki en geniş caddedir (Fig. 10). Cadde 1'in batı kesimi 6,40 ile 6,70 m arasında değişen genişlikte olup genel olarak *konglomera* döşelidir. Cadde 1-*plateia*'nın doğu yakadaki kesimi ise 9,5 m genişliğinde kireçtaşı ve mermer döşeme taşlarıyla kaplı, cadde boyunca uzanan mekanların önlerine inşa edilmiş *aedicula*'lı cephe mimarisiyle sütunlu bir caddedir. Kentin genelinde *konglomera* taşlarla döşeli olan diğer caddelere göre daha anıtsal ve görkemli olan bu caddenin sütunlarının aralarına kentteki önemli kişilerin, hayırseverlerin onurlandırma yazıtlı kaideler üzerine heykellerinin dikilmiş olduğu saptanmıştır (Fig. 11). Bu durum sütunlu caddenin *monumental*/anıtsal niteliğiyle birlikte kent yaşantısındaki önemine işaret etmektedir.

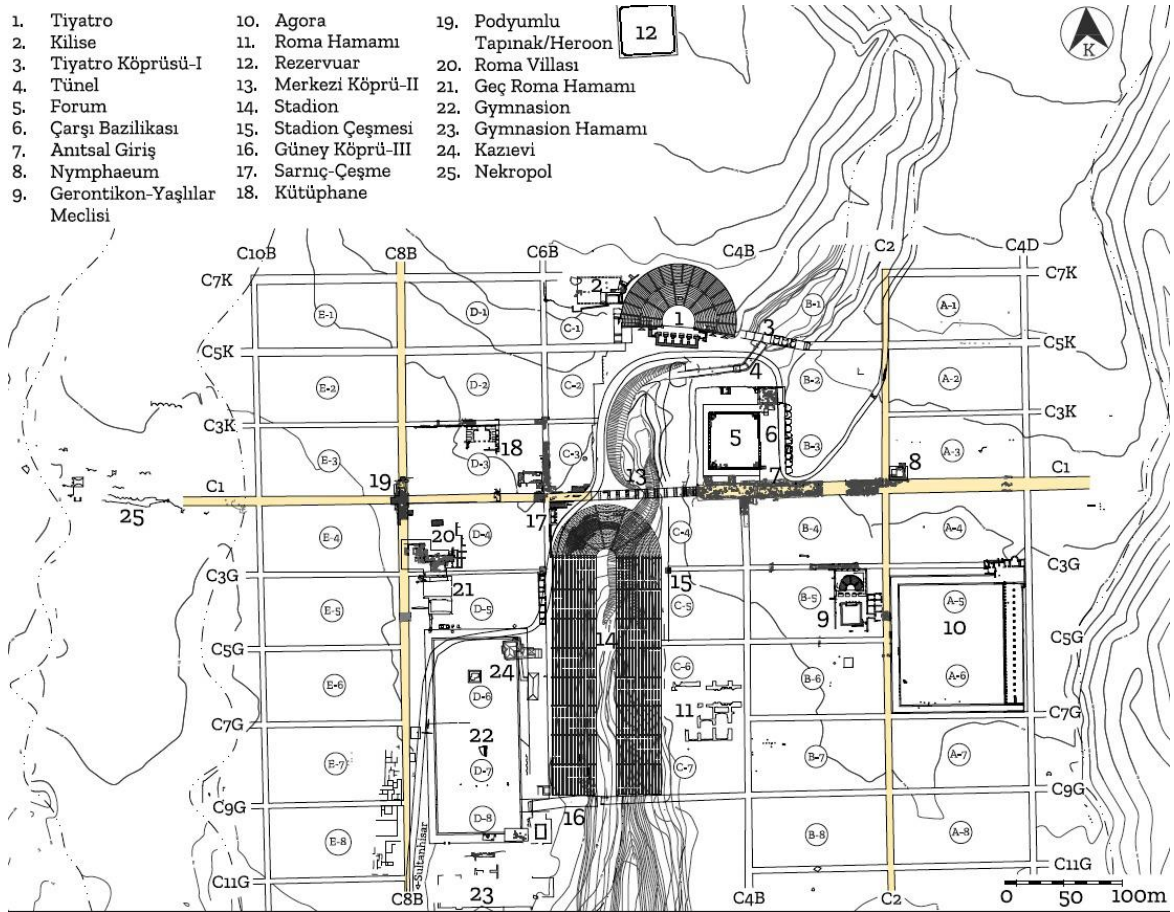


Fig. 9. Nysa Kent Planı – *Insula* / Cadde Sokak Sistemi (Nysa Arşivi)





Fig. 10. Cadde 1- *Plateia*, Merkezi Köprü II, Stadion, Tiyatro, Güneybatıdan Görünüş (Nysa Arşivi)



Fig. 11. Sütunlu Cadde / Cadde 1- *Plateia*, Doğudan Görünüş (Nysa Arşivi)

Doğu-batı yönündeki bu ana caddenin kuzeyinde ve güneyinde Cadde 1'e paralel uzanan caddeler (kuzeyde 3K, 5K, güneyde 3G, 5G, 7G...) ile her iki yakada bu caddeleri dik kesen kuzey-güney yönlü caddeler (4D, 2, 4B, 6B, 8B...) tespit edilmiştir<sup>17</sup>. Kent genelinde gerçekleştirilen çalışmalarda kısmen açığa çıkarılan caddelerin genişlikleri sütunlu cadde dışında genel olarak 4,15 m ile 6,70 m arasında değişmektedir. Nysa özelinde genişlikleri 6,5 metrenin üzerinde olan caddeleri *plateia*-ana cadde, genişlikleri 4-5 m arasında olanları, *stenopos*-sokak olarak değerlendirmek mümkündür<sup>18</sup>. Buna göre Nysa'nın doğu ve batı yakasını Merkezi Köprü II üzerinden bağlayan, doğu-batı yönlü Cadde 1 ile kuzey-güney yönünde onu dik kesen doğu yakada Cadde 2, batı yakada Cadde 8B kentin ana caddeleri-*plateia*'larıdır.

Caddelerin birbirlerine olan mesafeleri araştırılarak, kent planlamasının temel unsuru olan *insula* (yapı adası) ölçüleri saptanmıştır. Batı yakada doğu - batı yönlü iki caddeden kütüphaneyi kuzeyden sınırlandıran Cadde 3K ile Cadde 1-*plateia* arasındaki mesafe 58,80 m'dir. Bu iki caddeyi kuzey güney yönünde dik kesen paralel iki cadde, Cadde 6B ile Cadde 8B arası 116,80 m'dir. Doğu yakadaki kuzey güney yönlü Cadde 4D ile Cadde 2 arası 115 m, Cadde 2 ile Cadde 4B arası 114,5 m olarak ölçülmüştür.

Bu tespitler doğrultusunda, Nysa kent planlamasının temelinin 1:2 oranlı enine dikdörtgen plana sahip *insula*'lardan oluştuğu, doğu-batı yönlü caddeler arasında kalan kısa kenarların 58,80 m, kuzey-güney yönlü caddeler arasında kalan uzun kenarların 114,5-116,8 m uzunluklarında oldukları tespit edilmiştir. Buna göre Nysa kent planındaki bir *insula*, Roma ayağı ölçüsü 29,4 cm kabul edildiğinde yaklaşık 200 x 400 Roma ayağı ölçülerine sahiptir<sup>19</sup>.

Hellenistik Dönem'de kurulmuş olan Nysa'nın *insula* ve cadde sokak sistemi yine bu dönemde planlanmış olmalıdır. Roma İmparatorluk Döneminde inşa edilen yapıların da söz konusu *insula* sistemine büyük ölçüde uyduğu görülmektedir. Olasılıkla topografik sebeplerle, yamaca yaslanan tiyatro *insula*'lara göre yaklaşık 6° sapmayla inşa edilmiştir ancak kentteki diğer kamu yapıları kuzey-güney aksında bu *orthogonal* sistem içerisinde girişleri güney yönde olacak şekilde inşa edilmişlerdir<sup>20</sup>.

Nysa'nın iyi korunmuş yapılarından biri olan tiyatro, yaklaşık 73 x 99 metrelik bir alanı kaplamaktadır. Geç Hellenistik Dönem'de (MÖ 1. yüzyılın 2. yarısı)

---

<sup>17</sup> Nysa'daki doğu batı yönünde uzanan caddeler tek sayılarla, Cadde 1-*plateia*'nın kuzeyindeki caddeler 3K, 5K, 7K ... güneydekiler 3G, 5G, 7G ..., kuzey-güney doğrultulu caddeler ise çift sayılarla Cadde 2-*plateia*'nın batısında kalan caddeler 4B, 6B, 8B..., doğusunda kalan cadde 4D olarak adlandırılmıştır. Bkz. Kadioğlu 2014, 12.

<sup>18</sup> Kadioğlu 2014, 10-14; Kadioğlu - Öztaner 2022, 93.

<sup>19</sup> Kadioğlu 2014, 14; Kadioğlu - Öztaner 2022, 90-93.

<sup>20</sup> Kadioğlu 2014, 13-14; Kadioğlu - Öztaner 2022, 93.



inşa edilmiş olduğu düşünülen tiyatro at nalı planlı bir *cavea*'ya sahiptir (Fig. 12). Yapıya ait sahne binası ve *scaenae frons*, *cavea*'dan bağımsız olarak MS 120-140 yılları arasında olasılıkla iki katlı olarak inşa edilmiştir. MS 178 depremiyle yıkılan Hadrian Dönemi sahne binası, MS 180-200 yıllarında yeniden üç katlı olarak inşa edilmiştir<sup>21</sup>. Nysa Tiyatrosu, diğer Anadolu antik tiyatroları gibi Anadolu-Roma tiyatrolarının karakteristik özelliğini taşımaktadır. *Scaenae frons*'u taşıyan yüksek podyumlar, Perge, Side ve Hierapolis tiyatrolarında olduğu gibi kabartmalarla süslüdür<sup>22</sup> (Fig. 2-5, 13).



Fig. 12. Tiyatro, Kuzeyden Görünüş (Nysa Arşivi)

Kentin doğu yakasında iki *insula* üzerine inşa edilmiş *agora*<sup>23</sup> dıştan 123 x 113,5 m, içten 88,5 m x 102 m ölçülerine sahiptir (Fig. 14). *Agora*'yı kuzeyden Cadde 3G, güneyden Cadde 7G, doğudan Cadde 4D, batıdan Cadde 2-*plateia* sınırlandırmaktadır.

Hellenistik Dönem orijinli *agora*'nın cadde-sokak ve *insula* sistemine tam olarak uyması buna karşın, MS 2. yüzyılın ikinci yarısında kent merkezinde tiyatronun güneydoğusunda oluşturulan teras üzerine inşa edilen kentin "Devlet Agorası" niteliğindeki *forum-çarşı* bazilikasının *insula* sistemine güney kenarı dışında uymaması dikkat çekicidir. Nysa'nın kent

<sup>21</sup> Kadioğlu 2006.

<sup>22</sup> Kadioğlu 2022a, 162.

<sup>23</sup> İdil 2006, 66-76; İdil 2022, 270-279.



merkezinde MS 2. yüzyılla birlikte başlayan deęiřimi anlamaya ve söz konusu *insula*'lardaki imar faaliyetlerine yönelik kazı ve araştırma çalışmalarını kent planlamasıyla ilgili önemli verilere ulaşılmasını sağlamıştır.



Fig. 13. Tiyatro Sahne Binası ve *Cavea* (Nysa Arşivi)



Fig. 14. *Agora*, *Gerontikon*, *Stadion*, Tiyatro, Güneydoğudan Görünüş (Nysa Arşivi)



MS 2. yüzyılın ilk yarısında, kentin batı yakasında, tiyatronun bir *insula* güneybatısında, bezeme öğelerine göre inşa tarihi MS 130 civarı olan kütüphane-arşiv binası inşa edilmiştir<sup>24</sup>. Kuzeyden 3K caddesine sırtını dayamış olan 25x14 m dış ölçülere sahip olan yapı doğusundaki 6B caddesine 41,20 m, batısındaki 8B caddesine 50,68 m mesafede *insula* içerisine asimetrik olarak yerleştirilmiştir. Ana iç mekânı 13,3 x 8,7 m ölçülerindeki enine dikdörtgen iki katlı bir salon olup, ahşap balkonlar aracılığıyla ulaşılan üst katta ve alt katta toplam 16 adet dolap nişi bulunmaktadır (Fig. 15). Yapı üç büyük giriş kapısıyla güneyindeki avluya açılmaktadır. Roma İmparatorluk Dönemi kütüphane mimarisinin Anadolu'da korunmuş güzel örneklerinden birisi olan yapı özellikle Ephesos'taki Celsus Kütüphanesi'ne tipolojik olarak çok benzeyen mimari unsurlara sahiptir. İki katlı duvar nişleri, enine dikdörtgen planının yanı sıra yapıyı yaptıran hayırseverin lahdinin, yapının güneyindeki ön avluya gömülü olarak bulunması bu benzerliklerden birkaçıdır. MS 2. yüzyılın ilk yarısında, yapının bir kütüphane ve arşiv binası olarak kentte duyulan ihtiyaç doğrultusunda inşa edilmesi belki bir süre mahkeme olarak da kullanılmış olması önemlidir<sup>25</sup>.



Fig. 15. Kütüphane, Güneydoğudan Görünüş (Nysa Arşivi)

Kentin doğu yakasında *agora*'nın kuzeybatısında yer alan önemli bir kamu yapısı da MS 2. yüzyıl ortalarında, Nysalı zengin hayırsever Sextus Iulius Antoninus Pythodorus'un annesi Iulia Antonia Eurydike'nin vasiyeti üzerine

<sup>24</sup> Strocka v.d. 2012.

<sup>25</sup> Strocka v.d. 2012, Strocka 2022, 316-327.



inşa ettirmiş olduğu Yaşlılar Meclisi “*Gerontikon*” – *Odeion*’dur<sup>26</sup>. Kuzeyinden Cadde 3G, güneyinden Cadde 5G, doğusundan Cadde 2-*plateia* ve *agora* ile sınırlanan *insula*’da inşa edilmiş olan 27,84 x 23,55 m ölçülerindeki yaklaşık 700 kişilik oturma kapasitesine sahip *cavea* ile iki katlı *scaenae frons*’a sahip dikdörtgen planlı ana yapı güneyindeki ön avlusuyla birlikte 53,70 m uzunluğundadır (Fig. 16). Cadde 2-*plateia*’dan bir *propylon* ile girilen avlunun kuzeyinde yer alan üstü ahşap bir çatıyla örtülü *cavea*’ya avlunun kuzey portikosundan beş kapı ile girilmektedir. Yapı, kentteki birçok kültürel ve politik toplantılara hizmet etmiştir.



Fig. 16. *Gerontikon* – *Odeion*, *Agora*, Batıdan Görünüş (Nysa Arşivi)

*Gerontikon - odeion*’un bir *insula* kuzeyinden geçen doğu-batı yönlü Cadde 1-*plateia*’nın doğu yakadaki kesiminde yer alan sütunlu cadde mimari elemanlarının bezemelerine göre MS 2. yüzyılın ikinci yarısına tarihlenmektedir. Ayrıca caddede bulunan bir arşitravin üst iki *fascia*’sına kazınmış yazıttan, Antoninus Pius döneminde hayırseverlik faaliyetleri gerçekleştiren, Titus Aelius Alkibiades isimli Mısır’da bir çeşit *procurator*’luk görevi üstlenmiş şahsın yangınla yerle bir olup yıkılmış *plateia*’nın sütunlarını ayağa kaldırmış olduğu anlaşılmaktadır<sup>27</sup>.

<sup>26</sup> Kadioğlu 2014; Kadioğlu 2022b, 250-269.

<sup>27</sup> Öztaner 2022a, 127.



Dolayısıyla kent merkezinde yer alan, anıtsal mimarisiyle Akharaka kutsal alanına giden yolun başlangıç noktasında törensel nitelik taşıyan, *euergetes*-onurlandırma yazıtlarıyla kent belleğinde önemli bir yere sahip olan sütunlu caddenin inşası da yine bu yüzyılın ikinci yarısında gerçekleşmiştir.

MS 2. yüzyılın son çeyreğinde, olasılıkla MS 178 İzmir depremi sonrasında, kentteki imar faaliyetleri kapsamında kent merkezine, tiyatronun güneydoğusundaki yaklaşık 80x76 m ölçülerindeki teras üzerine *forum* ve çarşı bazilikasının inşa edilmiş olduğu kazı ve araştırma çalışmalarıyla ortaya konmuştur. *Gerontiko-odeion* ile arasında bir *insula* mesafe bulunan forum-çarşı bazilikasına giriş, güneyindeki sütunlu caddenin üzerine taşarak inşa edilmiş 27 x 2,5 m ölçülerindeki *krepidoma* üzerinde yükselen 4 *aediculalı* cephe mimarisine ve üç kapı açıklığına sahip anıtsal giriş ile sağlanmıştır. Sütunlu Caddenin kuzey *kolonad* hattı üzerine inşa edilmiş olan Anıtsal Giriş'in bulunduğu kısımda, 9,5 m genişliğindeki caddenin genişliği 7,3 m'ye düşmektedir<sup>28</sup>.

Roma İmparatorluk Dönemi'nde, kentlerin en merkezi yerlerinde *forum*a bitişik olarak inşa edilen çarşı bazilikaları adli, ticari ve idari mahkemelerin yanı sıra ticaretin yapıldığı, sarrafların, tüccarların tezgâh açabildiği, gezenlerin, davaya gelenlerin güneşten veya kötü hava şartlarından korunduğu üç nefli kapalı mekânlardır<sup>29</sup>. Nysa Çarşı Bazilikası *forum*'un doğu kenarı boyunca güneyindeki anıtsal girişe doğru uzanan "*stoa bazilika*" tipinde, kuzeyinde "*tribunal*" mahkeme bölümünün yer aldığı üç nefli 79,8 m uzunluğunda, 20,2 m genişliğinde bir yapıdır<sup>30</sup> (Fig. 17). *Forum*un içten içe doğu-batı yönünde 41,2 m, kuzey-güney yönünde ise 46 m uzunluğa sahip olduğu saptanmıştır. Restitüsyonuna göre doğu ve batı *portikolarında* yirmişer, kuzey ve güney *portikolarda* onbeşer sütunla, toplam 70 adet sütunun yer aldığı *forum*un dört köşesinde "L" formlu havuzların inşa edilmiş olduğu saptanmıştır (Fig. 18). Kentin doğu yakasında çift *insula* büyüklüğünde bir *agora* bulunmasına karşın MS 2. yüzyılın son çeyreğindeki kent yaşantısındaki ihtiyaçlar bir "Devlet Agorası"nın ve bazilikanın inşasını gerekli kılmış olup, kent merkezinde oluşturulan teras üzerine, *insula* sistemine kısmen uyularak *forum* ve çarşı bazilikasının inşaatının gerçekleştirildiği anlaşılmaktadır.

<sup>28</sup> Öztaner v.d. 2014, 227-228; Öztaner 2022b, 233.

<sup>29</sup> Bkz. Vitruvius V, I, 4; Gros 1996, 235; Öztaner 2010, 115-141.

<sup>30</sup> Öztaner 2016, 311-320; Öztaner 2018b, 517-532.



Fig. 17. Çarşı Bazilikası, Güneydoğudan Görünüş (Nysa Arşivi)



Fig. 18. Forum, Çarşı Bazilikası, Sütunlu Cadde (Nysa Arşivi)



Kentin doğu yakasında birbirini dik kesen iki ana cadde, Sütunlu Cadde-Cadde 1 ile Cadde 2'nin kesiştiği kavşağın kuzeydoğu köşesinde, güneye cepheli, 14,5 x 10 m ölçülerinde “U” planlı bir *nymphaeum* açığa çıkarılmıştır<sup>31</sup> (Fig. 19). Yapının batı ve doğu kanat duvarları arasında suyun toplandığı 11 x 7 m ölçülerindeki havuzu bulunmaktadır. Yapının Geç Antikçağ'da sarnıç olarak kullanılmak amacıyla değişim ve onarım geçirdiği, havuzunun derinleştirildiği, duvarlarının kalınlaştırılıp güçlendirildiği, caddeye bakan cephesindeki parapetleri de içine alan 2 m kalınlığında kireç harçlı moloz taş duvarın örüldüğü anlaşılmıştır. Yapının bu ikinci evresinde üst yapısına ait mimari elemanlar kirece çevrilmiş olmalıdır. Plan tipolojisi, mimari özellikleri ve konumu itibarıyla Roma Dönemi anıtsal çeşme binalarının özelliklerini yansıtan bu yapı MS 2. yüzyılda kent merkezinde, *agora* ile *gerontikon* arasından geçen Cadde 2'nin, Sütunlu Cadde-Cadde 1 ile kesiştiği noktada halkın su ihtiyacını karşılamak gibi pratik amacının yanı sıra sularının akışıyla, şırlıtısıyla rahatlatıcı, serinlik veren, görkemli, anıtsal cephe mimarisıyla de kentin bir süs unsuru olarak inşa edilmiş olmalıdır.



Fig. 19. *Nymphaeum*, Kuzeybatıdan Görünüş (Nysa Arşivi)

Sonuç olarak Maiandros'un kuzeyinde verimli topraklara sahip, Hellenistik Dönem'den itibaren ticari yolların güzergahı üzerinde yer alan, Strabon'un da bir dönem eğitim gördüğü Nysa, eğitim ve kültürel yönden gelişmiş bir

<sup>31</sup> Öztaner 2022c, 281-287.



merkez olarak bölgesinde öne çıkan bir kenttir. Antik kentte gerçekleştirilen kazı ve araştırma çalışmaları sonucunda, kalıntıları açığa çıkarılan yapıların daha çok Roma, Geç Roma ve Bizans Dönemlerine ait oldukları saptanmıştır. Kentin kuruluş dönemine ait Hellenistik Dönem yapıları, kentte ağırlıklı olarak görülen Roma ve Bizans Dönemi mimarisinin altında kalmıştır. Strabon'un sözünü ettiği yapılardan batı yakadaki *gymnasion*, tiyatro ve *stadion* ile doğu yakadaki *agora* ve *gerontikon*-yaşlılar meclisi, Geç Hellenistik-Erken Roma Dönemi orijinli yapılar olmalıdır. Roma İmparatorluk Dönemi'nde Asia Eyaleti'nin önde gelen kentlerinden biri durumunda olan, özellikle MS 2. yüzyıldaki kentteki inşa faaliyetlerinden de anlaşılacağı üzere en zengin ve verimli dönemini yaşamıştır. Hellenistik Dönem orijinli *orthogonal* kent planı ve topografyaya uyumlu bir şekilde inşa edilmiş cadde-sokak sistemi ile yapıların çoğu Roma Dönemi'nin mimari ve mühendislik özelliklerini oldukça çarpıcı bir şekilde yansıtmaktadır. Vadi üzerine inşa edilmiş olan *stadion* ile üç köprü ve kenti ikiye ayıran derenin içinden geçtiği tünel Roma Dönemi mimarisinin etkileyici örneklerindedir. *Gymnasion*<sup>32</sup>, *stadion*<sup>33</sup>, tiyatro ile Anadolu'nun iyi korunmuş kütüphanelerinden biri olan Nysa Kütüphanesi kentin gelişmiş kültürünün göstergesi niteliğinde olup, *gerontikon*, *agora*, *forum*-çarşı bazilikası, hamamlar<sup>34</sup> kentin politik, ticari ve sosyal yaşantısına ait önemli verileri barındırmaktadır (Fig. 20).



Fig. 20. Nysa Kent Merkezi, Doğudan Batı Yakaya Bakış (Nysa Arşivi)

<sup>32</sup> Beckmann 2022, 298-313.

<sup>33</sup> Kadioğlu – Öztaner 2022, 102-104.

<sup>34</sup> Öztaner 2022c, 289-292.

Geç Roma İmparatorluk Dönemi'nde, imparatorluğun yaşadığı ekonomik sıkıntılardan etkilenen ancak tüm olumsuzluklara ve değişimlere direnerek, imparatorlara sadık bir kent görüntüsünde olan ve yazıtlarda kendisini "imparator sever" olarak nitelendiren kentte yürütülen kazılarda ele geçen arkeolojik bulgular, Geç Antikçağ'da ve Erken Bizans Dönemi'nde Nysa'da büyük ve yoğun bir yerleşimin devam ettiğini göstermektedir. MS 13. yüzyılın sonuna kadar Bizans hâkimiyetinde kalan ve Hıristiyanlık dönemini yaşamış olan Nysa'daki halkın Roma Dönemi kentnin yapılarını devşirerek, ihtiyaçlarına göre yapı elemanlarını söküp, yeniden kullanarak kentteki yaşantısını sürdürdüğü anlaşılmaktadır.



## KAYNAKÇA

Akdoğu-Arca 2016

E. N. Akdoğu-Arca, "Iulius Iulianus Phrygia-Caria Eyaletinin İlk Valisi miydi?", *Vir doctus Anaticus, Studies in Memory of Sencer Şahin/Sencer Şahin Anısına Yazılar*, Ed. B. Takmer – E. N. Akdoğu Arca – N. Gökalp Özdil, İstanbul, 2016, 60-73.

Akdoğu-Arca 2017

E. N. Akdoğu-Arca, "Nysa ad Maeandrum Kenti Plouton-Kore Tapınağı'na İlişkin Hakların Yeniden Değerlendirilmesi", *Cedrus V*, 2017, 185-198.

Akdoğu-Arca – Gökalp-Özdil 2022a

E. N. Akdoğu-Arca – N. Gökalp-Özdil, "Hellenistik Dönem'de Nysa", *Nysa Çift Yakalı Kent*, Ed. S. H. Öztaner, İstanbul, 2022, 50-59.

Akdoğu-Arca – Gökalp-Özdil 2022b

E. N. Akdoğu Arca – N. Gökalp Özdil, "Roma İmparatorluk Dönemi'nde Nysa", *Nysa Çift Yakalı Kent*, Ed. S. H. Öztaner, İstanbul, 2022, 62-75.

Arundell 1834

F. V. J. Arundell, *Discoveries in Asia Minor; Including a Description of the Ruins of Several Ancient Cities, and Especially Antioch of Pisidia. II*, London, 1834.

Beckmann 2022

M. Beckmann, "Gymnasion", *Nysa Çift Yakalı Kent*, Ed. S. H. Öztaner, İstanbul, 2022, 298-313.

Chandler 1817

R. Chandler, *Travels in Asia Minor, and Greece: An Account of a Tour. I*, London, 1817.

Cockerell 1817

C. R. Cockerell, *Travels in Southern Europe and the Levant, 1810-1817*, 1817.

De Laborde 1838

L. De Laborde, *Voyage de l'Asie Mineure*, Paris, 1838.

Fellows 1841

C. Fellows, *An Account of Discoveries in Lycia: Being a Journal Kept During a Second Excursion Asia Minor*, 1841.

Gros 1996

P. Gros, *L'architecture romaine: du début du IIIe siècle av. J.-C. à la fin du Haut-Empire 1. Les monuments publics*, Paris, 1996.

Gökalp-Özdil – Akdoğu-Arca 2022

N. Gökalp-Özdil – E. N. Akdoğu-Arca; "Antik Kaynaklar Işığında Nysa'ya Genel Bakış", *Nysa Çift Yakalı Kent*, Ed. S. H. Öztaner, İstanbul, 2022, 40-49.

Hamilton 1842

W. J. Hamilton, *Research in Asia Minor Pontus, and Armenia; with some account of their antiquities and geology. I*, London, 1842.

Hiesel – Strocka 2006

G. Hiesel – V. M. Strocka, "Die Bibliothek von Nysa am Mäander: Vorläufiger Bericht über die Kampagnen 2002-2006", *AA 2. Halbband*, 2006, 90-92.

I. Tralleis-Nysa II

W. Blümel, *Die Inschriften von Tralleis und Nysa, Teil 2 (IK 36,2)*, Bonn, 2019.

İdil 2006

V. İdil, "Neueste Grabungsergebnisse von der Agora in Nysa am Mäander", *Die Griechische Agora. Bericht über ein Kolloquium am (16. März 2003 in Berlin 2006)*, Ed. W. Hoepfner – L. Lehmann, 2006, 66-76.

İdil 2022

V. İdil, "Agora", *Nysa Çift Yakalı Kent*, Ed. S. H. Öztaner, İstanbul, 2022, 270-279.

İdil – Kadioğlu 2004

V. İdil – M. Kadioğlu, "2003 Yılı Nysa Kazı ve Restorasyon Çalışmaları", *KST* 26.1, 2004 (2005), 387-400.

Kadioğlu 2006

M. Kadioğlu, *Die Scaenae frons des Theaters von Nysa am Mäander. Forschungen in Nysa am Mäander* 1, Mainz, 2006.

Kadioğlu 2011

M. Kadioğlu, "Vorbericht über die Arbeiten im Gerontikon von Nysa am Mäander 2006-2009", *JDL* 126, 2011, 107-154.

Kadioğlu 2014

M. Kadioğlu, *Das Gerontikon von Nysa am Mäander. Forschungen in Nysa am Mäander* 3, Philipp von Zabern, Darmstadt, 2014.

Kadioğlu 2022a

M. Kadioğlu, "Tiyatro ve Podyum Frizleri", *Nysa Çift Yakalı Kent*, Ed. S. H. Öztaner, İstanbul, 2022, 158-205.

Kadioğlu 2022b

M. Kadioğlu, "Yaşlılar Meclisi "Gerontikon"-Odeion", *Nysa Çift Yakalı Kent*, Ed. S. H. Öztaner, İstanbul, 2022, 250-269.

Kadioğlu – Özbil-Serin 2011

M. Kadioğlu – C. Özbil Serin, "Atça'da (Aydın) Bulunan Yeni Bir Miltaş", *Işın Yalçınkaya Armağanı / Studies in Honour of Işın Yalçınkaya*, Ed. H. Taşkıran – M. Kartal – K. Özçelik – M. B. Kösem – G. Kartal, Ankara, 2011, 127-131.

Kadioğlu – Öztaner 2022

M. Kadioğlu – S. H. Öztaner "Nysa Kent Planlaması – Cadde-Sokak Sistemi", *Nysa Çift Yakalı Kent*, Ed. S. H. Öztaner, İstanbul, 2022, 86-107.

Leake 1824

W. M. Leake, *Journal of a tour in Asia Minor, with comparative remarks on the Ancient and modern geography of that country*, 1824.

Özbil 2022

C. Özbil, "Nysa'da Sikke Üretimi ve Kullanımı", *Nysa Çift Yakalı Kent*, Ed. S. H. Öztaner, İstanbul, 2022, 356-397.

Öztaner 2010

S. H. Öztaner, "Adaletin Gerçekleştirildiği- Ticaretin Yapıldığı Mekanlar Olan Roma Dönemi Bazilikaları", *Eskiçağlarda Anadolu'da Hukuk* 2, *Antik Yunan – Roma*, Ankara, 115-141.

Öztaner 2016

S. H. Öztaner, "La Basilique Civile de Nysa du Méandre", *Anatolia Antiqua* XXIV, Paris, 311-320.



Öztaner 2018a

S. H. Öztaner, "Nysa Antik Kenti Şehir Planlaması" Yarının Kentleri, II. Uluslararası Şehir, Çevre ve Sağlık Kongresi, Tam Metinler Kitabı, 2018, 843-849.

Öztaner 2018b

S. H. Öztaner, "Nysa Çarşısı Bazilikası" XVII. Türk Tarih Kongresi (15-17 Eylül 2014, Ankara) Kongreye Sunulan Bildiriler, Cilt 1, Eski Anadolu Uygarlıkları, Ankara, 517-532.

Öztaner 2022a

S. H. Öztaner, "Sütunlu Cadde / Cadde 1- Plateia (Doğu Yaka)", Nysa Çift Yakalı Kent, Ed. S. H. Öztaner, İstanbul, 2022, 110-129.

Öztaner 2022b

S. H. Öztaner, "Forum – Çarşısı Bazilikası – Anıtsal Giriş", Nysa Çift Yakalı Kent, Ed. S. H. Öztaner, İstanbul, 2022, 222-240.

Öztaner 2022c

S. H. Öztaner, "Nysa Su Yapıları", Nysa Çift Yakalı Kent, Ed. S. H. Öztaner, İstanbul, 2022, 280-297.

Öztaner v.d. 2014

S. H. Öztaner - E. N. Akdoğu-Arca, N. Gökalp-Özdil, "Nysa ad Maeandrum'daki Yeni Bulgular Üzerine Bir Değerlendirme", In Memoriam Filiz Öktem, Ed. Ç. Akşit – S. Kalaycıoğulları – R. Kayapınar – C. Üstünel Keyinci – R. Öztürk, Ankara, 2014, 225-246.

Peker 2022

N. Peker, "Bir Kentin Dönüşümü: Geç Antikçağ ve Bizans Dönemi Nysası", Nysa Çift Yakalı Kent, Ed. S. H. Öztaner, İstanbul, 2022, 76-83.

Pococke 1745

R. Pococke, A Description of the East and some other Countries. II.2 Observations on the islands of the Archipelago, Asia Minor, Thrace, Greece and some other parts of Europe, 1745.

Poujoulat 1840

B. Poujoulat, Voyage dans l'Asie Mineure, en Mesopotamie, A Palmyre, en Syrie, en Palestine et en Egypte I, 1840.

Strocka v.d. 2012

V. M. Strocka – S. Hoffmann – G. Hiesel, *Die Bibliothek von Nysa am Mäander. Forschungen in Nysa am Mäander 2*, Darmstadt, 2012.

Strocka 2022

V. M. Strocka, "Kütüphane ve Arşiv Binası", Nysa Çift Yakalı Kent, Ed. S. H. Öztaner, İstanbul, 2022, 316-327.

Texier 1862

C. Texier, Asie Mineure, Description Géographique, Historique et Archéologique des Provinces et des Villes de la Chersonnèse d'Asie, Paris, 1862.

von Diest 1913

W. von Diest, Nysa ad Maeandrum. Nach Forschungen und Aufnahmen in den Jahren 1907 und 1909, Berlin, Jahrbuch des kaiserlich deutschen archäologischen Instituts. Erg.-Heft 10, Berlin, 1913.

Welles 1934

C. B. Welles, *Royal Correspondence in the Hellenistic Period: A Study in Greek Epigraphy*,  
New Haven, 1934.

Wittek 1934

P. Wittek, Das Fürstentum Mentese: Studie zur Geschichte Westkleinasiens im 13.-15.  
Jh., *IstMitt* 2, 1934.