

SÜRREALİZM AKIMININ SERAMİK SANATINA FİĞÜR VE DEKOR UYGULAMASI OLARAK YANSIMASI¹²

Furkan İnce, Nureddin Gülaçtı

Yüksek Lisans Öğrencisi, Kütahya Dumlupınar Üniversitesi, Güzel Sanatlar Fakültesi, frkn.nc@outlook.com, ORCID: 0000-0001-6768-3377

Prof. Dr. Kütahya Dumlupınar Üniversitesi, Güzel Sanatlar Fakültesi, nureddin.gulacti@dpu.edu.tr, ORCID: 0000-0002-0587-3359

Makale Bilgisi

Makale Tarihsel Süreci:
Geliş Tarihi: 14/12/2022
Düzeltilme Tarihi: 07/01/2023
Kabul Tarihi: 02/05/2023

Anahtar Kelimeler:
Seramik Sanatı, Sürrealizm,
Figür, Dekor, Rüya

JEL Kodları: J1, J10, J11

Özet

Bu çalışmada, sürrealizm akımının modern seramik sanatında yer alan figür ve dekor uygulamasındaki etkilerinin araştırılması önemli görülerek somut çıktıları araştırılmıştır. Sürrealizm akımının etkisini süreç içerisinde modern seramik sanatında da genel olarak görmek mümkündür. Sürrealizm çatısı altında ilk seramik örneklerinin figür ve dekor alışkanlığı kazandıkları tarihlere bakıldığında zaman hayal gücünün ötesine geçtikleri ön görülmektedir. İnsan ve hayvan figürleri ile çanak çömlek gibi kullanım eşyaları dışında üç boyut kazanan seramik sanatı günümüzde artistik veya sanatsal seramik uygulamaları ile daha modern bir süreç içerisine girmiştir. Seramik sanatında, yeni bir estetik anlam kazandıran figür ve dekorların etkilerinin araştırılması önemli bulunmuş, bazı Türk ve yabancı uyruklu sanatçıların çalışma örnekleri ile sınırlandırılmıştır.

REFLECTION OF THE SURREALISM CURRENT ON CERAMIC ART AS FIGURES AND DECORATION APPLICATION

Article Info

Article history:
Received: 14/12/2022
Revised: 07/01/2023
Accepted: 02/05/2023

Keywords:
Ceramic Art, Surrealism,
Figure, Decor, Dream

JEL Codes: J1, J10, J11

Abstract

In this study, it is considered important to investigate the effects of the surrealism movement on the figure and decor application in modern ceramic art, and its concrete outputs were investigated. It is possible to observe the effect of the surrealism movement in the modern ceramic art in general. When we look at the dates when the first ceramic samples started to be seen as figures and decors under the title of Surrealism, it is predicted that they went beyond imagination. The art of ceramics, which has gained three dimensions apart from human and animal figures and pottery, has entered a different process with aesthetic or artistic ceramic techniques today. Studies of the effects of figures and decors that give a new aesthetic meaning in ceramic art was seen important, and it was limited to the work samples of some Turkish and foreign artists.

¹ İnce, F. ve Gülaçtı, N. (2023). Sürrealizm Akımının Seramik Sanatına Figür ve Dekor Uygulaması Olarak Yansıması, *Uluslararası Sosyal ve Ekonomik Çalışmalar Dergisi*, 4,(1), 64-79.

² Akademi Üç Kuşak Bilim, Kültür ve Sanat Sempozyumu kapsamında yapılan bir çalışma olduğunu belirtirim.

GİRİŞ

Seramik en yalın haliyle ‘‘pişmiş toprak’’ demektir. Seramiğin serüveni; 30 bin yıl öncesine kadar dayanmakta olup yazılı bazı kaynaklara bakıldığında insanların ihtiyaçlarına çözümler aradıklarında yağmur sayesinde, ıslanmış biçimde toprak ile karşılaşmışlardır. Sıvıyı çok fazla süre boyunca koruyan, ıslandığı zaman kolay şekillendirilebilen, mukavemeti yüksek ve piştikten sonra su sızdırması az bir toprak çeşidi olan kildir. Kilden yaptığı saklama kabını yanar vaziyetteki ateşe düşüren insanoğlu, ateşin sönmesiyle kilden yapılan kabın sert ve pişmiş çanağa dönüştüğünü keşfettiği de düşünülmektedir. Bu konuda farklı rivayetler bulunmaktadır. Süreç içerisinde günümüze varıncaya kadar birçok uygarlık ile tanışmış olan kil, sanat akımlarının çıkması ile birlikte yeni form ve boyutlar kazanmıştır. Önceleri uygarlıklara göre değişiklik gösteren basit çizgiler ile dekor yapılan bu çizgiler, kil üzerine kazınırken bir ahenk oluşturulmaktaydı. Yüzyıllar boyunca bozulmayarak günümüze kadar gelen seramikler, bünye üzerinde işlenen motifler ve semboller ile geçmiş uygarlıkların yaşam tarzlarını ve kültürel farklılıklarını anlamaya katkıda bulunmaktadır. İlerleyen yüzyıllarda dekor anlayışı zenginleşmiş ve sanatçıların toprak ve dekor ile kendilerini nasıl ifade ettiklerini gözleme ve uygulama imkânını oluşturmuştur. Zaman içerisinde çanak çömleklerin üzerinde bulunan figür ve dekorları yapabilmek için el aletleri yapılmış, seramik formların üzeri boyanmış, kazılmış ve rölyefler yapılarak pişirilmişlerdi. M.Ö. 3 binlerde sırn bulunması ile sır uygulamaları ve birçok dekoratif teknikler ile dekorlar gerçekleştirilmiştir. Bu çalışmalar formların görünümü bakımından zenginleştirilmesi, formların kendisine öz renk ve biçimlerinin ötesinde yeni farklı anlamlar sağlamasına katkı sağlamıştır. Bazen de seramik formlara uygulanan kusurları saklamak amacıyla çeşitli dekor teknikleri uygulanmış ve uygulanmaktadır. Seramik sanatı üç boyutlu ve iki boyutlu bir form sanatıdır. Bu formların üzerine yapılacak figür ve dekorlar ile onlara anlamlar katabilir ve daha estetik bir hale getirilebilir. 20. Yüzyıldan önce sanat olarak kabul görmeyen ve zanaat olarak adlandırılan seramik, günümüzde sanatların önemli bir kolu haline gelmiş ve hak ettiği yere sahip olmuştur. Bu noktaya gelişte Arts and Crafts, Bauhaus Okulu hareketinin katkısı da yadsınamaz. Seramik sanatı Devamında Bernard Leach ile gelişim göstermiştir. 19. ve 20. Yüzyıllarda çıkıp, gelişip ve çoğalan akımlar arasında sürrealizm akımı da bulunmaktadır. Seramik sanatında sürrealizm akımının etkisini araştırmak ve sanatçılar üzerindeki etkileri görmek, genç sanatçı aday ve sanatçıları da etkilediği görülmektedir. Seramiğe hayat vermiş akımlardan olan sürrealizm akımı, hissedilen ve bilinçaltının gerçekleri hakkındaki duyguları yansıtmaya biçimidir. Birçok sanat alanında yerini alan sürrealizm, seramik sanatında da yerini almış ve seramik heykel anlayışını ileriye taşıyarak yeni fikirlerin gün yüzüne çıkmasına olanak sağlamıştır.

SERAMİK

Seramik en yalın haliyle şu şekilde tanımlanabilir: Organik olmayan malzemelerin (inorganik) oluşturduğu bileşimlerin, çeşitli yöntemler ile şekil verildikten sonra, sırlanarak veya sırlanmayarak, sertleşip dayanıklılık kazanmasına varacak kadar pişirilmesi bilim ve teknolojisidir (Gülaçtı, 2011, s. 5). Seramik tanımlaması içerisinde farklı tanımlarda yer almaktadır. Bu tanımlar arasında mühendislik içerikli olanlar ile sanat seramiğini öne çıkaran açıklamalarda bulunmaktadır. Günümüz koşullarında endüstriyel seramiklerin yanında sanat seramikleri de önem kazanmıştır.

SÜRREALİZM

Sürrealizm akımı Sigmund Freud tarafından çıkarılmış, Andre Breton tarafından ise 1924'te yayımlanmıştır. Plastik sanatları, edebiyatı, sinemayı ve tiyatroyu aynı ölçüde etkilemiş ve büyük ölçüde bu etkilerini koruyan sürrealizm, fikir ve sanat dünyasına tanıtılmıştır. Dadaizm ve metafizik gibi sanat anlayışları sürrealizmin öncüsü sayılmaktadır. Sürrealist sanatçıların esas ilgilendikleri bilinçaltıdır.



Görsel 1 (Metamorphosis of Narcissus 1937 by Salvador Dali, Tate Modern)

Sürrealizm, evrenin yanı sıra, insanın hayal gücü ve mantıkdışı dünya da yararlanılacak birer kaynak olarak görülmüştür (Bilimi, 2015).

Sürrealist uygulamalarda soyut form ile birlikte figür de kullanılmıştır. Köklü bir geçmişi ve geleneği olan pişmiş kapların üzerine iki boyutlu süslemeler dışında üç boyutlu heykel formları da zaman içerisinde gelişerek değişim göstermiştir. İnsan kendisini, çevresini gözlemler ve yaşadığı olayları bilinçaltında simgeleştirir. Figür kültürüne göre farklı anlayış ve inançlara göre değişim göstermiştir. Figüratif anlayışın tarihsel gelişimine bakıldığında; Paleolitik Çağ'dan beri figür uygulamalarına rastlanılmaktadır (Erman, 2008, s. 48 - 63). Seramik çamurun insan yaşamında yer alması ve pişirilmesiyle figürlerin seramik malzeme ile kullanımının ilk örnekleri Neolitik Çağ'da rastlanmaktadır. Günümüze kadar uzanan bu yolculukta ise 20.yüzyıl modern seramiklerde sürrealizmin etkisinin de işlendiği görülmektedir.

Modern seramik 3 boyutlu uygulamalarında sadece form değil dekor da önemli bir yer tutmaktadır. Dekor ve figür uygulamaları tarihsel süreç içerisinde gelişimini sürdürmüştür. Birçok sanat alanında dekoratif tasarımlar, soyut eser ve figür çekse de dekor da figürü çevreleyen, estetik görünüm sağlayan bir unsur olmuştur. Buna Görsel 2'de verilen, Pablo Picasso'nun 'gazete üzerindeki balık' çalışmasını örnek vermek mümkündür (Geçen & Çelikbağ, 2019, s. 365-366).



Görsel 2 Gazete üzerindeki balık, 1957'ler, Nice komünist gazetesi, 'La Patriote' a alınan kalıba basılmış ve boyalı seramikler (Herscher, 2002:145).

SÜRREAL SANAT ANLAYIŞI

Sürrealizm akımı, Avrupa'da 1. ve 2. Dünya Savaşları sırasında doğmuş, Fransızca olarak Gerçeküstücülük anlamına gelen bir sanat anlayışı olarak konumlandırılmıştır (niarslan, -).

Sürrealizm ilk çıktığı yıllarda Andre Breton tarafından yayımlanan Birinci Gerçeküstücülük Bildirgesinde bu kelimeyi tanımlamıştır. (Klingsöhr-Leroy, 2006).

Sürrealizm, insan yaşam ve düşüncesini gerçekle ilişkilendirir. Rüyaların mutlak gücünü esas alır ve hayatın temel problemlerini çözümlmek için bunların yerine kendisini koyma eğilimi göstermektedir.

İsminin ortaya çıkışı dışında sürrealizm akımının ortaya çıkışında iki tarihsel olgunun büyük önem taşıdığını görülmektedir (Klingsöhr-Leroy, 2006).

SERAMİK SANATINDA SÜRREALİZM ÇALIŞAN BAZI YABANCI SANATÇILAR

Joan Miro

1940'ların başlarında kil ile tanışan sanatçı, modellemeyi ve şekillendirmeyi denemeye başladığında, diğer sanat formlarında asla mümkün bulamayacağı, sanatçı ile eser arasındaki kişisel bağlantıdan zevk aldığını çabucak fark etmiştir. Sanatçı, sürrealist fikirlerini özgürce formlara yansıtarak, Görsel 3'te verilen kalıcı eserler bırakmıştır.



Görsel 3 (Joan Miro,1941)

Bir araya getirdiği vazoların çoğunluğunda mağara resimlerini andıran şekiller bulunduran sanatçı, tarih öncesi sanatsal stilleri de bulunduruyor. Bu vazoda, çalışmaların çoğunda devam eden kozmolojiyle bağlantıyı sürdüren birkaç göz şekli, ayrıca çapraz çizgiler ve küçük daireler görünüyor.

Sanatçı harflere benzer şekilleri, form üzerinde daha belirgin olması için kalın ve dolgun renk yansıtmıştır. Üzerinde daha fazla etki bırakmak için noktalar ile çarpıcılığını korumuştur. Renklerini kırmızı, siyah ve beyaza indirgemiş ancak formun kendisi gri ve açık kahverenginin ışığı altında estetik bir görünüm sağlamaktadır. Sanatçı eserlerinin çoğunluğunu kadın ve kuşlar ile yansıtmıştır. Bu seramik vazoya bakarak gözün olduğu alanın kuş formunu sergilediği görülebilir. Kalın alana sahip harfe benzeyen yerin etrafını noktalar ile kaplayan sanatçı, kadın figürünü sürrealist yaklaşım ile yansıtmış ve kuş ile bağdaştırmıştır.

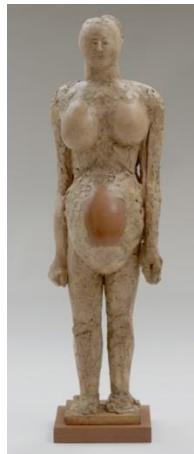
Pablo Picasso

Modern sanat tarihinde nadir görülen türden bir yer edinmiş olan Pablo Picasso yaşamı boyunca politik, yenilikçi, kübist gibi birçok sıfatla anılsa da o azimle çizgisinde ilerleyerek gelmiş geçmiş en ünlü ressam olarak anılmayı başarmıştır (Şenol, 2015).



Görsel 4 (Pablo Picasso. Oturan Kadın. Vallauris, 1947)

Pablo Picasso'nun bu sırlı seramik çalışması bilinçaltında yatılı olan bir olayın harmanlanıp, karışık duygular içerisinde ortaya çıkışını yansıtmaktadır. Pablo, figür ve dekor arasında ortaya çıkan ikiliği gidermek için biçimi değiştirme, çarpıtma ve deformasyon yapmıştır. Ritmik eğrilerin egemen olduğu ayrıntıda ve çizgiler ile koyu değerler arasında belirli belirsizdir. Picasso çalışmasında kendisine özgü melodiyi duyurmaktadır.



Görsel 5 (Pablo Picasso. Hamile Kadın. Vallauris, 1950)

Bu figürün göğüslerini ve şişmiş rahmini oluşturan saksı kavanozları ve vazolar açıkça görülebilir ve belki de Picasso'nun kendi seramik çalışmasına atıfta bulunur. "1946'dan 1953'e kadar Picasso ile birlikte yaşayan Françoise Gilot, sanatçının Hamile Kadın'ı üçüncü bir çocuk sahibi olmayı reddettiğinde bir tür dilek gerçekleştirme olarak yaptığını söylediğini söylemiştir" (Yayın, 2018-19).

Sanatında dekor ve figürlerle kendi arasına tabiatı sokmayan, tiyatrodan, musikiye, mimaride olduğu gibi karşıtlığı dışarıda değil insanın içinde, zihninde bulunan bir düzen kurmuştur (Eyüboğlu, 1972, s. 34).

Robert Arneson

Arneson 1960'lerden başlayarak, geleneksel fonksiyonel öğelerin üretimini terk ederek, çatışmacı ifadeler yapmak için gündelik nesnelere kullanmaya başlamıştır. Yeni hareket Funk Art olarak adlandırılan, seramik Funk hareketinin babası olarak kabul edilir. Seramik çalışmalarında, Görsel 6'da verilen çalışması ile sürrealist yaklaşım net bir şekilde görülmektedir.



Görsel 6 (Robert Arneson'a ait seramik heykel)

Sürrealizmin temelinde bulunan mizah, çocuksuluk, oyun, gerçeği karikatürize etmek gibi pek çok olgu, seramik malzemenin plastikliği sayesinde kendisini kolaylıkla dışarı vurmaktadır (KÜÇÜKERBAŞ, 2015, s. 148).

Robert Arneson Sürrealist eğilim gösteren seramik sanatçısıdır. Görsel 7'de verilen çalışması figür bakımından oldukça zengin, formun bütünüyle dikkat çektiği görülmektedir. İnsanın tek bir yüzünün olmadığı ve aynı zamanda birçok düşünceyi barındırdığını figürlerin etkisi ile estetik bir halde gözler önüne sunmuştur.



Görsel 7 (Robert Arneson, Typewriter, 1965)

Bu seramik çalışması geri tuşu olmayarak işleyen sanatçı tuşları tırnakları oje olan parmaklara benzeter bir çağrışımda bulunmaya çalışmıştır. Kullanılan renk ve sırn etkisi daktiloyu eski yapıda gösterip dekorun yansımalarını oldukça belirgin hale getirmiştir. Formun tamamı ele alındığında bir denklem içerisinde kalınarak ayrı mesajların verildiği dekoratif bir anlatım olarak yansımaktadır.

SÜRREALİZMİN FİGÜR VE DEKORA YANSIMASINDAKİ ETKENLER

Gölge

Seramik çalışmaların formu kapsayan figür ve dekorun içerisinde kullanılan gölge, insanın temel iç güdülerini içermektedir. İnsanın karanlık ve diğer gözükmeyen yanını rol edinmiştir.

Jung'a gölge ikiye ayrılır. Birincisi, kişinin kendi gölgesidir. İkincisi ise toplumun gölgesidir (Jung, 2006).

Persona

Persona, kişinin halk tarafından benimsenmesi açısından dış dünyasında, kendisini farklı yansıtma olarak adlandırılabilir. İnsanın bulunduğu çevreye göre kalıplara girmesindeki isteği, toplumda uyumluluk belirtisini başlattığı hareketlerdir. Toplum tarafından beklenen eylemlerle kişi kendi benliğinden uzaklaşabilmektedir. Bu durum eserlere yansımakta ve figür-dekor ilişkisinde görülmektedir.

Anima ve Animus

Bireyin kendi cinsi dışında olan ilişkisini ayarlayan, mental unsurlar olarak açıklanır ve kişinin ruhsal dünyası olarak adlandırılmaktadır. Kişinin karşı cinsle ilişkisini meydana getiren öğeleri oluşturur (Jung, 2006). Bu durum bazı seramik çalışmalarında var olan kişisel düşüncenin, çok yönlü olarak tezahürü ile figüratif formları ile gösterilmiştir.

Ben Olgusu

Ben, bilinç dışının merkezi kalıbı olarak anılmaktadır ve kişiliği bilinen biçimde göstermesini sağlamaktadır. Kişiliğin oluşması için bilinç dışındaki kalıplar bilinçaltına girerek şekilleri düzenleyen ve örgütleyen ben kalıbıdır. Kişi toplum ile kendisini uyumlu hissediyorsa ben kalıbı işini iyi yapıyor demektir. Eğer uyumsuzluk oluyorsa ben kalıbı görevini yerine getirmemektedir. Bu durum ise her iki durumda da benlik kalıbının seramik çalışmalar yapan sanatçılara işlemiş ve oldukları duruma göre yansıtma aşamasına geçmiştir. Aslında bütün çalışmaların ana fikri ben kalıbıdır. Dış ve iç dünyamızdaki olayların algılanması için "ben" kalıbının onayı gerekir. Kişinin kendisi ile ortaklık kurabilmesi zorbalık altında tutulan tutkuların bilinçlenmesiyle olmaktadır. Sürrealizmin seramik sanatında figür ve dekora etkisinin büyük bir kısmını barındıran bu faktörler, çalışmalara daha geniş pencereden bakarak, sanatçının anlatmak istediklerini hissetmeye yöneliktir.

GÜNÜMÜZ SERAMİK SANATINDA SÜRREALİST SERAMİK ÇALIŞAN BAZI SANATÇILAR

Ronit Baranga

İsrailli seramik sanatçısı Ronit Baranga 1973 yılında dünyaya gelmiş, 2007 yılında İtalya'daki sergi için ürettiği kahvaltılık seramikler serisi ile sanatsal üslubunu ortaya koymuştur. Sonraki yıllarda da benzer alt yapıya sahip farklı seramik eserler üreten sanatçı, Görsel 8'de verilen 2014 yılında sergilediği sabah kahvaltısı eserinin üzerinde yaptığı değişiklikler sonrasında seramik çay setinde pratik işlevselliği yok etmiştir (Görgülü, 2021).



Görsel 8 (Ronit Baranga, Sabah Kahvaltısı, 2014. Özel Koleksiyon, FRONTIER, 14th Biennial of Ceramics, (Andenne. Belçika, 2015)



Görsel 9 (Çay Partisi, Ronit Baranga, 2007)

Üç cansız maskeli figür bir çay içme töreni için bir araya getirilir. Figürlerden kaçarak uzaklaşmaya çalışan, boş bardak ve tabakları kullanarak vücutlarına yiyecek sokmaya çalışırlar. Maskelerin insan ağzı vardır, bu da figür ile aralarında kopmaz bir bağ oluşturarak maskenin vücutla bütünleşmesine neden olur (Baranga, 2007).

Sanatçı; sonraki serilerde, “sofra takımlarından çıkan insan ağızlarını ve parmaklarını şekillendirdim. Bu eserlerde yaşayan ve hareketsiz arasındaki bulanık sınırlar ilgi çekicidir. Seni düşündürüyor. Hareketsiz ve canlının bir arada birleştiği bu kombinasyonda, faydalı sofrayı gözlemleme biçimimizi değiştirmeye çalışıyorum. Kullanışlı, pasif sofrayı artık kendisinin ve çevresinin farkında olan ve ona yanıt veren aktif bir nesne olarak algılanabilir. Kabul edilmesine, kullanılmasına izin vermez. Bu durumda nasıl davranacağına kendisi karar verir. Tabaklarım ve bardaklarım hakkında böyle düşünmeyi tercih ediyorum. Elbette mecazi olarak.” (Baranga, 2007) ifadelerini kullanmıştır.

Aziz Baha Örken

1978 Konya doğumlu olan sanatçı, Afyon Kocatepe Üniversitesi Güzel Sanatlar Fakültesinde görev yapmaktadır. Çoğunlukla hayvan figürleri çalışın Örken, eserlerinde siyasi ve kara mizah ile vurgularında bulunmaktadır. Sanatçı Görsel 10-11’de görüldüğü gibi, formlarındaki hayvanlarda insanı özgü tavırlar yer almaktadır.



Görsel 10 (Örümcek Adam, 40x40cm, Sıraltı Dekor, (A. Baha Örken)

Genellikle siyah astar ve çamurun kendi rengini tercih etmektedir. Bunun nedeni çizgi film ve romanlardaki gibi bir görünüm elde etmek için yaptığını söylemiştir (Örken, 2010).



Görsel 11 (Gözlüklü, 22x30x41cm, Elle Şekillendirme, (A. Baha Örken)

At gözlüğü temalı çalışmasında endişe, korku ve sinirli yüz ifadesini vermiştir. Bu çalışmada bir duygu karmaşası söz konusudur (Örken, 2010).

Nurettin Gülaçtı

Sanatçı Diyarbakır'da dünyaya geldi. Kütahya Dumlupınar Üniversitesi'nde 1997 yılında göreve başladı. 2019 yılında profesör unvanı aldı. Şu anda aynı fakültede bölüm başkanlığı görevini sürdürmektedir. Eserlerinde hibrit bir teknik kullanmaktadır. Gülaçtı, açtığı ya da açacağı sergiler konseptine uygun olarak tekniğini belirlemektedir. Görsel 12-13'de verilen toplumsal fenomenler adlı kişisel sergisinde, halk arasında kullanılan deyim ya da sözcüklerden esinlenerek, sürrealist bir yaklaşımla çalışmalarını oluşturmuştur.



Görsel 12 (Kuş Beyinli, 38x50 cm, Karışık Teknik, (Nurettin Gülaçtı, 2009)

Bu çalışmada, halk arasında belki de kızgınlık halinde kullanılan “kuş beyinli” deyiminden esinlenerek, kuş kafesi şeklinde insan büstü yaparak, kafa kısmında çalılık ve kuş figürü ile kuş beyinli insana gönderme yapmaktadır.

Bir başka çalışmasında yine “aklı bir karış havada” deyiminden esinlenerek, metal aksam yardımı ile insan beyini, figürden bir karış yukarıda, seramik malzeme ile şekillendirmiş, insan büst formunda da beyin dokusundan hareketle formu şekillendirmiştir. Sanatçının çalışmalarında kavramsal sanata da yer verdiği görülmektedir.



Görsel 13 (Aklı bir karış havada, 38x62 cm, Karışık Teknik, (Nurettin Gülaçtı, 2009)

Sonuç

Sanatçı bulunduğu toplumu ve bütün evreni algılayıp, düşünceleri ile arzularını eserlerine yansıtmaktadır. Sanatçının esinlendiği kaynaklar; eserlerin varoluşlarında geniş yer çevrelemektedir. En yalın haliyle sanat, yaşanmışlıkların, sezgilerin ve egemenliklerin sanatçının iç aleminde filtreleyerek izleyiciye aksetmesinden ibarettir. İnsanın dünya içerisinde yaşadığı hadiselerle karşı direnişleri, sanatta yeni ve özgün anlatımların zenginleşmesine fırsat vermiştir. Değişen yaşam koşullarına, verilen tepkiler, farklı kararların alınması, sanatsal konseptlerin ortaya çıkmasına sebep olmuştur.

Sürrealizm; savaş sonrasında insan yaşamı içerisinde, dürüstlük kavramına gösterilen bir isyan niteliği taşıyan tepki olmuştur. Modern sanat anlayışında sanatçıların kişisel düşüncelerinin sanat eserleri üzerindeki etkisi rahatça görülmektedir. Bilinçaltında olan değerlerin yansıtılmasını söyleyen popüler sanat akımlarından olan sürrealizm sanatının, bugünkü seramik sanatı üzerindeki kalıcı etkisi net bir şekilde görülmektedir.

Bu çalışmada, farklı motif, simge ve resim anlatımlardan esinlenilerek, modern hikayeler ile eserlerin anlatımı ele alınmıştır. Seramik dekor teknikleri, figür unsurlarının sürrealizm akımıyla yorumlanması konumlandırılmıştır. Seramik bünyelerde, üç boyutlu seramik heykel çalışmalarının, sanatçıların hayal gücüne göre farklı yansımalarının olduğu görülmüştür.

KAYNAKÇA

- AKARSU, Pınar (2010). Sürrealizm ve Rüya, Yayınlanmamış yüksek lisans tezi, dan. Doç. Rüchan Şahinoğlu, Marmara Üniversitesi Güzel Sanatlar Enstitüsü, Resim Ana Sanat Dalı, İstanbul.
- Antmen, A. (2010). 20. Yüzyıl batı sanatında akımlar. (2. bs.). İstanbul: Sel Yayıncılık.
- BARAN, Aliye. (10 Haziran 2008). SÜRREALİZM. Blogger. <http://aliyebaran.blogspot.com.tr/2008/06/srrealizm.html> [1 Ocak 2015].
- Bernadac, M.L. , (2003). Picasso: Dahi ve Deli. İstanbul: Yapı Kredi Yayınları.
- BRETON, André (2009), çev.Yeşim Seber Kafa,Artemis Günebakanlı, Ayşe Güngör, Sürrealist Manifestolar, Birinci Basım, İstanbul:Altıkırkbeş yayın
- Erman D.O., Türk Seramik Sanatında İnsan Figürü Kullanımının Gelişim Süreci, Ankara: Gazi Üniversitesi, Güzel Sanatlar Fakültesi, Endüstri Ürünleri Tasarımı Bölümü, Sanat ve Tasarım Dergisi, Cilt 1, Sayı 1, 01.06.2008
- Ersoy. Zerrin. Seramik Yüzeylerde Resimsel Yansımalar.Marmara Üniversitesi seramik bölümü.İstanbul.http://www.serfed.com.tr/content_files/dergi/7/08-SANAT_TASARIM_1.pdf
- EYÜPOĞLU, Sabahattin ve İpşiroğlu, Mazhar. Avrupa Resminde Gerçek Duygusu.İstanbul: İstanbul Üniversitesi Edebiyat Fakültesi Yayınları, 2013.
- Freud, S. (2010). Rüya Yorumları II. (A. Kanat, Çev.). İzmir: İlya Yayınevi
- Geçen, F. Çelikbağ, T. PABLO PICASSO’NUN RESİMLERİNDEKİ FİGÜR ANLAYIŞININ SERAMİK ÇALIŞMALARINA YANSIMASI, Araştırma Makalesi, MACEDONIA-Ankara/TURKEY, Şubat, 2019.
- HOPKİNS, David (2006), çev Suat Kemal Angı, Dada Ve Gerçeküstücülük, Birinci Basım , Ankara: Dost Kitapevi Yay.
- Jung, C. (2006). Analitik Psikoloji. İstanbul: Payel Yayınları.
- KLİNGSHÖR-LEROY, Cathrin (2006),çev. Mehmet tahsin yalım, Ed. Uta Grosenick ,Gerçeküstücülük (Sürrealizm),İstanbul: Remzi Kitapevi - Köln: TASCHEN.
- Küçükerbaş M. N. (2015) Seramik Snatında Sürrealizm. Dokuz Eylül Güzel Sanatlar Enstitüsü Seramik Cam Tasarımı AnaSanat Dalı Yüksek Lisans Tezi, İzmir.
- Jappé, C., (1973). P.Picasso’nun Yaşamı, Sanat Dönemleri ve Başlıca Eserleri. Milliyet Sanat: İstanbul.
- Örken A. B., Seramik Sanatı'nda Mizah, Yayınlanmamış Yüksek Lisans Tezi, Afyon: Afyon Kocatepe Üniversitesi Sosyal Bilimler Enstitüsü, 2010
- Tansuğ, S. (1990). Sürrealizm Sanat Ansiklopedisi, İstanbul: Remzi Kitapevi.
- Yazarsız (29 Aralık 2014). “Joan Miro“nun Seramikleri” mercek altında. CAFE SANAT. http://www.cafesanat.com/?p=content_roportajlar&gl=plastik_sanatlar&cl=roportajlar&i=5383 [20 Mart 2015].
- YILMAZ, Mehmet (2009). Sanatçıları okumak ya da Postmodern Söyleşiler, Ankara: Ütopya Yayınevi
- <https://alchetron.com/Robert-Arneson#robert-arneson-b150c6ce-4c76-4728-b07c-476b6189cca-resize-750.jpeg> (Erişim tarihi: 06.12.2021)

- <https://acikerisim.aku.edu.tr/xmlui/bitstream/handle/11630/2955/384250.pdf?sequence=1&isAllowed=y> (Erişim tarihi: 06.12.2021)
- <https://dergipark.org.tr/en/download/article-file/1812871> (Erişim tarihi: 06.12.2021)
- <https://dergipark.org.tr/tr/download/article-file/192621> (Erişim tarihi: 06.12.2021)
- <https://dergipark.org.tr/tr/download/article-file/224246> (Erişim tarihi: 06.12.2021)
- <https://dergipark.org.tr/tr/download/article-file/275515> (Erişim tarihi: 06.12.2021)
- <https://www.joanmiropaintings.org/vase-1941-1944/> (Erişim tarihi: 07.12.2021)
- http://journalofsocial.com/Makaleler/1573566415_3.ID267_6-24.Zümrüt_359-368.pdf (Erişim tarihi: 07.12.2021)
- <http://libratez.cu.edu.tr/tezler/7757.pdf> (Erişim tarihi: 07.12.2021)
- <https://msmcceramics2019.blogspot.com/2019/> (Erişim tarihi: 07.12.2021)
- <https://nazlisenol.wordpress.com/2015/06/06/picasso-dahi-ve-naif-bir-adamin-soyadi/> (Erişim tarihi: 10.12.2021)
- <http://masadergi.com/istakoz-telefon-salvador-dali/> (Erişim tarihi: 10.12.2021)
- <https://www.tate.org.uk/art/artworks/dali-metamorphosis-of-narcissus-t02343> (Erişim tarihi: 10.12.2021)
- <https://www.moma.org/collection/works/188137> (Erişim tarihi: 10.12.2021)
- https://www.moma.org/collection/works/89184?classifications=10&date_begin=Pre-1850&date_end=2021&include_uncataloged_works=1&q=Pablo+picasso&utf8=%E2%9C%93 (Erişim tarihi: 10.12.2021)
- <http://www.openaccess.hacettepe.edu.tr:8080/xmlui/bitstream/handle/11655/8939/mehmet%20eren%20.pdf?sequence=1&isAllowed=y> (Erişim tarihi: 10.12.2021)
- <https://www.ozgugundeslioglu.com/2019/06/30/biyografi-serisi-birlesik-devletlerden/> (Erişim tarihi: 11.12.2021)
- https://www.researchgate.net/profile/Guelser-Aktan/publication/326619056_DADA_SURREALIZM_VE_BILINCALTI/links/5f8cc1f8458515b7cf8b4c15/DADA-SUeRREALIZM-VE-BILINCALTI.pdf (Erişim tarihi: 11.12.2021)
- <https://www.ronitbaranga.com/blog.html#blogBlurred> (Erişim tarihi: 11.12.2021)
- <https://www.ulakbilge.com/makale/pdf/1599163327.pdf> (Erişim tarihi: 12.12.2021)
- [1573566415_3.ID267_6-24.Zümrüt_359-368.pdf \(journalofsocial.com\)](1573566415_3.ID267_6-24.Zümrüt_359-368.pdf(journalofsocial.com)) (Erişim tarihi: 03.04.2022)
- Resim1: <https://www.tesadernegi.org/salvador-dali-narcissusun-metamorfozu.html> (Erişim tarihi: 03.04.2022)
- Resim2: <http://www.antikalar.com/picasso> (Erişim tarihi: 03.04.2022)
- Resim3: <https://www.joanmiropaintings.org/ceramics/> (Erişim tarihi: 03.04.2022)
- Resim4: <https://www.moma.org/collection/works/188137> (Erişim tarihi: 03.04.2022)
- Resim5: <https://www.moma.org/collection/works/89184> (Erişim tarihi: 04.04.2022)
- Resim6: <https://tr.pinterest.com/pin/31525266120642358/> (Erişim tarihi: 04.04.2022)
- Resim7: <https://www.sartle.com/artwork/typewriter-robert-arneson> (Erişim tarihi: 04.04.2022)
- Resim8: <https://listelist.com/seramik-sanatcisi-ronit-baranga/> (Erişim tarihi: 05.04.2022)

Resim9: <https://www.fineartphotographyvideoart.com/2012/02/ronit-baranga-1973-clay-sculpture.html> (Erişim tarihi: 05.04.2022)

Resim10:

<https://acikerisim.aku.edu.tr/xmlui/bitstream/handle/11630/2955/384250.pdf?sequence=1&isAllowed=y> (Erişim tarihi: 05.04.2022)

Resim11:

<https://acikerisim.aku.edu.tr/xmlui/bitstream/handle/11630/2955/384250.pdf?sequence=1&isAllowed=y> (Erişim tarihi: 05.04.2022)

EXTENDED ABSTRACT

In this study, it was considered important to investigate the effects of the surrealism movement, which is known as one of the important movements of the 19th century in the history of art, on the figure and decor application in modern ceramic art, and its concrete outcomes were investigated. Surrealism is derived from the French word "surreel" which means above the real in Turkish language. It was systematized by Andre Breton, who worked in psychiatry departments during World War I and was interested in the thoughts of Sigmund Freud. The works of artists who can be considered as the pioneers of the Surrealism movement such as Salvador Dali, Rene Magritte, Andre Masson were examined. Additionally, some artists who produce ceramic works in the Surrealism movement were also included in the study. Surrealism has taken its place as a bridge that brings the conscious and unconscious closer, and it is not considered in an unrealistic sense, but rather as the projection of reality on human beings. It is also possible to see the effect of the surrealism movement in the modern ceramic art in general progress of this movement. It is possible to see this effect in the practices of some famous painters in the world and in the works of some today's ceramic artists. When the dates in which the first ceramic samples gained the habit of figure and decoration under the umbrella term of Surrealism, it is predicted that they went beyond imagination. It is possible to list zigzags, handprints, geometric shapes and stylized birds among the first decorations in the history of ceramic art. Ceramic art, which has gained three dimensions apart from human and animal figures and pottery, has entered a more modern process with artistic or artistic ceramic applications. Surrealism, which is used in the same sense as imagination and creativity, has attracted the attention of artists in the field of ceramics. Investigation of the effects of figures and decors that give a new aesthetic meaning in ceramic art was considered important, and the study was limited to the work samples of some Turkish and foreign artists. The artist perceives the society and the whole universe and reflects his thoughts and desires to his works. Moreover, the sources inspired by the artists have a wide place in the existence of the works. In its simplest form, art consists of the artist reflecting his/her experiences, intuitions and dominances to the audience by filtering them in his/her inner world. People's resistance to the events they experience in the world has given the opportunity to enrich new and original expressions in art. New reactions given to the changing conditions of life, changing trial balance decisions cause the emergence of artistic concepts that reflect the defended truths of the age. The importance of the selected materials and the stage in the description of the works and the active presentation of what they have collected to the followers are of great importance. The fact that the ceramic material, which has served the history of humanity for thousands of years with various goals, has been operated in order to meet daily needs has naturally caused a limitation of cognizance. The narrow trial balance brought about by this limitation caused the ceramic material to go through powerful ways in the adventure of acquiring an artistically unrecognized appearance. Ceramic, which has gained an unbeknown perspective as a result of the artist's attempts, has become an indispensable material for artists. Surrealism has been a reaction to the honesty of the changing world after the war and has the characteristics of rebellion. Today, the individual behavior of the artists in the art environment, where the art strict order phenomenon has disappeared, can be clearly observed on their works. The permanent effect of the art of surrealism, one of the popular art movements of the 19th century which strongly emphasized that imagination should be given the value it deserves, on today's ceramic art is clearly seen. In this study, the expression of the original stories and works was strengthened by being inspired by the old symbols, motifs and pictorial expressions on the ceramic material. Ceramic decoration techniques, the interpretation of the figure elements with the surrealism movement are positioned. The reflections of the three-dimensional ceramic sculpture works, which

provide the pictorial effects of oil paint, watercolor and dry paint used in painting on ceramic surfaces, in terms of the imagination of the artists have been seen.