

## İZMİR HÜKÜMET KONAĞI KEŞİF DEFTERİ



### CONSTRUCTION NOTEBOOK OF THE GOVERNMENT OFFICE OF İZMİR

Nilgün KURUKAYA\*

#### ÖZ

Tanzimat Dönemi'nde her alanda yapılan reformlar mimari alanda da kendini göstermiş, birçok yeni yapı türü ortaya çıkmıştır. Bunlardan biri de vilayet, sancak ve kazalarda devletin simgesi olarak inşa edilen hükmet konaklarıdır. İzmir Hükümet Konağı da bunlardan biridir. Katipzade Konağı'nın yerine 1869-1875/76 yılları arasında inşa edilen İzmir Hükümet Konağı'nın, Osmanlı Arşivi'nde yer alan belgelerinde iki keşif defteri bulunduğu anlaşılmaktadır. Birinci keşif 1863 yılında, ikinci keşif ise 1864 yılında İzmir'in Aydın Vilayeti merkezi olması dolayısıyla daha büyük bir hükümet konağı yapılması ihtiyacı neticesinde 1867 yılında yapılmıştır. Birinci keşifin genişletilmiş hali olan ikinci keşif ve planlar, İzmir'de ikamet etmekte olan İtalyan Mimar/Mühendis Roch Vitali tarafından hazırlanmıştır. Arşivde birinci keşif ile ilgili verilere ulaşılamamıştır. Bu yüzden çalışmanın konusunu ikinci keşif oluşturacaktır. Keşif defterine kaydedilen plan, kullanılan inşaat malzemeleri ve harcamalar ele alınmış, şimdiki kadar konak ile ilgili bilinmeyen özellikler ortaya konmuştur. Geç dönem değişen Osmanlı mimari yapı türlerinden biri olan hükümet konaklarının tasarımcıları ve yürütücüleri hakkındaki bilgilerimizin sınırlılığı ve şimdiki kadar hükümet konaklarının keşif defterleri ile ilgili herhangi bir çalışma yapılmamış olması, konumuzu bu tür bilgileri aydınlatması açısından da önemli kılmaktadır.

**Anahtar Kelimeler:** *Osmanlı Arşivi, İzmir Hükümet Konağı, Keşif Defteri, Plan, Mimar/Mühendis Roch Vitali*

#### ABSTRACT

The reforms of the Tanzimat Era also found their reflection in the architecture of the period and several new types of buildings joined the architectural repertory. One of these was the administrative building for governorships, which were constructed to form a symbol of the power of the state in cities and towns (vilayet, sancak and kaza). Since the Katipoğlu Mansion, where state affairs were carried out, was destroyed, a new government mansion was wanted to be built in its place. In 1863, the first plan and construction notebook

\* Doktorant, Akdeniz Üniversitesi Sosyal Bilimler Enstitüsü Sanat Tarihi Ana Bilim Dalı, Antalya.  
ORCID ID: <https://orcid.org/0000-0001-8963-6889> ♦ E-mail: nilgunkurukaya@gmail.com

Bu çalışma "Osmanlı Arşiv Belgeleri Işığında Tanzimat Dönemi Osmanlı Kamu Yapıları İnşaat Süreci" başlıklı doktora tezinden üretilmiştir.

of the mansion was made, but the construction did not start. Since İzmir became the center of Aydın Province in 1864, a larger government office building had to be built. For this reason, in 1867, Governor Sabri Pasha had the Italian architect-engineer Roch Vitali, who was residing in İzmir, make a new plan and architectural exploration. The governer's building and the prison were designed together as separate buildings. R. Vitali handled the government office as the first part and the prison as the second part in the construction notebook. According to the construction notebook, 1.192.270 kuruş will be spent on the governer's building and 615.605 kuruş will be spent on the prison building. The wreckage of Katipoğlu Mansion was calculated as 82.000 kuruş. The cost of this wreck was subtracted from the total amount, and the amount to be spent was estimated as 1.725.875 kuruş.

The price estimated in the construction notebook was not sufficient for the government office built between 1869-75/76. Because 1.300.000 kuruş was spent on the foundation of the building alone. The government office and prison building were constructed for a total of 4.701.575 kuruş. Reconstruction of Ayşe Hanım Mosque and Madrasah, which is wooden and octagonal plan, used as the mansion's masjid, is also included in this amount.

According to construction notebook, Ottoman Empire and materials from different countries were used in the construction of the government office and prison. Materials used from the borders of the empire: Foça stone in the window frames, Karaburun porphyry stone in the columns and corridors, which are the local stones of İzmir, and Thessaloniki wood was used in the floor and some ceiling tiles. Materials used from different countries: Trieste cap, Livorno marble on the four-column entrance staircase, Venetian wood in the governer's room and İzmir Sanjak room which is Italian construction materials, tiles from France in the roof covering, English locks on the doors.

The governer's building and prison built between 1869-1875/76 were built according to the plan drawn by Roch Vitali. When viewed from the south, the government office of İzmir is a two-storey building with a "U" plan, an open courtyard in the middle, and 81 rooms. It has three entrances in total, with the main entrance in the west and two doors opening to the open courtyard in the south. The main entrance protruding forward from the front, which has four columns with an ion cap, shows a neo-classical style with a balcony above it and a triangular pediment above the balcony. The prison building, on the other hand, is a three-storey building with five corridors separated from each other starting from the entrance, on the side facing the courtyard of the government office. The building, which is one of the structures of that period, is used with the same function today.

**Keywords:** *Ottoman Archive, the Government Office of İzmir, Construction Notebook, Plan, Architect/Engineer Roch Vitali*

## GİRİŞ

Tanzimat Dönemi bilindiği gibi, 1839 yılında Tanzimat Fermanı'nın ilan edilmesiyle başlamıştır. Bu dönem önemli değişiklikler ve yenilikler devridir. Askerlikten eğitim-öğrenime, sağlıktan maliyeye kadar birçok konuda yenilenmeler gerçekleşmiş<sup>1</sup> bu durum mimari yapı türlerinde de kendini göstermiştir. Yapılan reformların amacı, devletin otoritesini güçlendirmek ve ülkenin her yerinde devletin varlığını hissettirmektir. Bu siyasal gücün kamusal görünürlüğü hükümet konakları ile mümkün olabilecektir. İnşaat süresi uzun ve maliyetli olacağından eyaletlerde genellikle kiralanan mevcut konaklar hem devlet işlerin yürütüldüğü hem de valilerin ikamet yeri olarak kullanılmıştır. Ahşap olan bu konakların, zamanla harap olması, memurlara yetersiz gelmesi, aynı zamanda kira parasından kurtulmak gibi sebepler yeni binaların inşa edilmesini gündeme getirmiştir<sup>2</sup>. İnşa edilen bu hükümet konaklarının yanına, idadi, askerlik dairesi, hastane gibi yeni kamu binaları inşa edilmiş ve bir meydan oluşturulmuştur. Hükümet meydanları o dönemde sembolik bir anlam taşımış, adeta Osmanlı'nın Batı'ya kendini kanıtladığı yerler olmuştur. Bu durumun en güzel örneklerinden biri de hiç şüphesiz Aydın Vilayeti'nin 1864 yılından itibaren sürekli olarak merkezi olan ve aynı zamanda Osmanlı'nın ve yabancı devletlerin gözdesi Doğu Akdeniz'in en önemli liman kenti İzmir'in hükümet konağıdır.

## 1. İZMİR HÜKÜMET KONAĞI

Osmanlı Devleti'nde 18. yüzyılda taşra yönetimi büyük ölçüde ayanlardaydı. İzmir'de de öne çıkmış birçok aile vardı ve bunlardan biri Katipoğulları idi. O dönemde İzmir'in yönetimini, bugünkü hükümet konağının bulunduğu yerde yer alan Ali Paşa Vakfı'na ait konakta, Katipoğulları'ndan Mehmet Ağa yürütmekteydi. II. Mahmut 1808 yılında ittifak sözleşmesiyle ayanların gücünü kırmış ve tasfiye hareketi başlamıştı. Mehmet Ağa da bu durumdan nasibini almış ve kaçmış olduğu Midilli Adası'nda öldürülmüş, malları ise devlet hazinesine aktarılmıştır<sup>3</sup>.

Ayanların gücü kırıldıktan sonra Osmanlı Devleti tarafından eyaletlere valiler atanmıştır. Bunun üzerine İzmir'de, Mehmet Ağa'nın kullanmış olduğu konak, geçirdiği yangın sebebiyle oldukça harap olmasından dolayı çok az bir meblağa kiralanan, arsası ve binanın kirası ayrı olarak hesaplanan sözleşmeyle konak tamir ettirilerek, 1819 yılında valilik binası olarak kullanılmaya başlanmıştır<sup>4</sup>.

İzmir kentinin kamusal merkezinin başlangıcı olarak kabul edilen ve Katipzade Konağı olarak bilinen bu konağın önündeki küçük alan, bugün İzmir'in Konak Meydanı'na adını vermiştir<sup>5</sup>. Aslında Ali Paşa Vakfı'na ait olan konak, Katipoğulları'na ait

1 Çadırcı 2011, 99

2 Metin 2019, 35

3 Yılmaz 2003, 10

4 Yılmaz 2003, 10

5 Yılmaz ve Yetkin 2002, 61

olmamasına rağmen, yönetimde onların olması ve konağı en son onların kullanmasından dolayı “Voyvoda Konağı”, “Katipoğulları Konağı” olarak anılmasına sebep olmuştur<sup>6</sup>. 1807 yılında yapıldığı tahmin edilen Katıpzade Konağı, ahşap strüktürlü, üç katlı ve cumbalı olarak inşa edilmişti<sup>7</sup>. (Fot.1).



**Fot.1:** Katıpzade Konağı  
(Wikipedia 2018,  
(16.01.2022))

Konakta, valilik makamı, memurların çalışma odaları, vali ve ailesinin ikamet ettiği birimler yer almaktaydı<sup>8</sup>. Ayrıca İzmir’de ayrı bir hapisane binası yapılmadan önce vali konağı içerisinde 29 bin kuruşa inşa edilmiş bir hapisane de bulunmaktaydı. 1853 yılının ağustos ayında, yetersiz gelen bu hapishanenin yerine yine vali konağı dahilinde 47.135 kuruşa yeniden bir hapisane yapılması istenmiştir<sup>9</sup>. Konaktaki hapishanenin dışında Cezayir Han’ın<sup>10</sup> üst katı da hapisane olarak kullanılmaktaydı. Alt katı ise zaptiye dairesi, avlusunda kurulan çadırlar da revir ve kantin görevi görmekteydi<sup>11</sup>.

1840 yıllarında konak oldukça harap olmuş, 6.900 kuruşa tamir edilmiştir. 1847 tarihli arşiv belgelerinde konak artık özel mülk olarak değil, mîrî arazi olarak geçmektedir<sup>12</sup>. 1847 depreminde oldukça hasar görmüş, neredeyse oturulamayacak duruma gelmiştir. Bu sebeple yıkılarak yeniden bir hükümet konağı yapılmak istenmiştir. Bunun için 1 milyon (1.000.000) kuruşa ihtiyaç duyulmuş, ancak inşa gerçekleşmemiştir<sup>13</sup>.

6 Yılmaz 2003, 10

7 Avcı 2017, 188

8 Yılmaz 2003, 10-11

9 BOA, A} MKT. MHM., 65-30, H. 19 Zilkade 1269/ M. 24 Ağustos 1853

10 Cezayir Han’ın ne zaman yapıldığı tam olarak bilinmemekle birlikte, günümüze ulaşamayan bu han Halim Ağa Çarşısı olarak bilinen yerin yakınlarında yer almaktaydı. Kare planlı iç avlulu han, cezaevi işlevini sürdürmesinden sonra ticari anlamda faaliyetine devam etmiş olduğu 1905 yılına ait sigorta planında yer almasından anlaşılmaktadır. Bk: Ersoy 1991, 82

11 Yılmaz 2003, 20

12 Avcı 2017, 188

13 Milliyet/Ege 2005, (15.01.2022)

1857 yılında vali konağı memurlara yeterli gelmemiş olacak ki, kaptan-ı derya Dervişzade Mehmed Paşa'nın kızı, Hazinedarbaşı Müderris Mehmed Efendi'nin eşi olan Ayşe Hanım'ın, vakfına<sup>14</sup> ait bazı yerler kiralanmıştır. 1845 yılından itibaren Ayşe Hanım Cami Şerifi ve medresesi<sup>15</sup> vakfında yer alan, senelik kiralari 150 kuruş mukataalı bir odalı sabunhane ile 630 kuruş mukataalı olan on beş odalı mahzen ve bir odalı kahvehaneyi de içine alan iki kapılı palamut hanlı arsa<sup>16</sup> vali konağına ilave edilmiştir<sup>17</sup>.

1863 yılının Ekim ayında İzmir Meclisi'nde, vali konağının ahşap ve harap olmasından dolayı yıkılarak yerine kargir olarak bir hükümet konağı ile hapishanenin yapılması kararı alınmış ve başkentini izni ile faaliyete girilmiştir. Ahmed Vefik Paşa<sup>18</sup>, 21 Ekim 1863 tarihinde İzmir'de yapılacak hapishanenin keşfine Fenari Nikola Kalfa'ya 300, Rıfat Efendi'ye 200 kuruş harcırah ödenmek suretiyle görevlendirmiştir<sup>19</sup>. Birinci sınıf bina halifesi olan Rıfat Efendi'nin, Hacı Yani Kalfa ile 1862 yılında İzmir Rıhtım inşasının keşfini de yaptığı<sup>20</sup> ve 1865 yılında Trabzon Hükümet Konağı'nın inşası sırasında yaşanan sorunlardan dolayı da görevlendirildiği bilinmektedir<sup>21</sup>. Belgeye göre, sadece İzmir'in hapishane inşası için görevlendirilmeleri, aynı tarihte keşfi yapılan hükümet konağının farklı kişi veya kişiler tarafından yapıldığını düşündürmektedir.

25 Şubat 1864 tarihinde Aydın Vilayeti, hükümet konağı ve hapishanenin keşif defterini, resimleri, (planlar) meclis kararı olan mazbata ile birlikte Maliye Nezareti'ne göndermiştir<sup>22</sup>.

İş, İstanbul'un planları onaylayıp inşaata izin vermesine kalmıştır. Ancak önemli bir sorun daha vardır. O da hükümet konağının yapılabilmesi için gerekli olan 15 yük (1.500.000) kuruş paranın bulunabilmesidir. Bunun için bazı mirî arazilerin satılması planlanmışsa da bu durum istenildiği şekilde gerçekleşmeyecek, giderler daha çok mal sandığından karşılanacaktır.

O dönemin İzmir Valisi olan Mehmed Raşid Paşa'nın 7 Mart 1865 tarihinde

14 Taş 2019, 1

15 BOA, İ. DH, 634-44055, H. 21 Rebiülevvel, 1288/ M. 10 Haziran 1871

16 İzmir'de ticaret yapılan yerlerin büyük bir kısmına han denilmekle birlikte bazıları han mahiyetinde kullanılmaktadır. Bu han mahiyetinde kullanılan yapılar taştan yapılmış olup, depo işlevi görmekte ve içerisinde hangi mahsuller depolanır ise o isimle anılmaktaydı. Örneğin, Üzüm Hanı, İncir Hanı, Tütün Hanı, Palamut Hanı v.b. Bk: Aktepe 1971, 112. Burada bahsedilen Palamut Hanlı arsa, palamut depolanan yer olmalıdır.

17 BOA, İ.MVL. 367-16108, H. 5 Recep 1273/ M. 1 Mart 1857

18 Ahmed Vefik Paşa, 23 Kasım 1861 'de Evkafı Hümayun Nazırı olmuş, Süleymaniye Cami'nin iç tamirinde hizmette bulunmuştur. 2 Nisan 1863 yılında Kocaeli'den İçel'e kadar alanı kapsayan sağ kol müfettişliğine atanmıştır. Ahmed Vefik Paşa, bakımsızlıktan ve zelzeleden harap olan Bursa'da yaptığı imar faaliyetleriyle bilinir Bk: Akün 1989, 146-157

19 BOA, A} MKT. MHM. 281-42, H. 08 Cemazeyilevvel 1280/ M. 21 Ekim 1863

20 Kütükoğlu 2011, 500

21 Metin 2019, 16

22 BOA, MVL. 668-13, H. 17 Ramazan 1280/ M. 25 Şubat 1864

İstanbul'a gönderdiği bir yazıya göre; hükümet konağı, hapishane ve müstemilatı için keşifte belirlenen tahmini tutar 3 bin kese yani 1.500.000 kuruştur. Bu tutarın karşılanması için o dönemde hapishane olarak kullanılan Cezayir Han'ın 7 yük 50 bin (750.000) kuruşa, karantinahanenin ise han ve tüccar dükkânları arasında sıkışıp kalmasından ve binasının çok eski olmasından dolayı 6 yük (600.000 kuruş) ve daha fazla bir fiyata satılmalıdır. Buradan gelecek bedel ile yeni bir karantinahane ve liman dairesi de yapılacaktır. Bundan başka Karşıyaka Sahili'nde yer alan mîrî arazilerden parça parça müzayedeye ile bazı yerler satılacak, bunlardan gelecek olan para ile de Tanzimat-ı Memlekete yakışır mükemmel ve muntazam bir şekilde hükümet konağı, karantinahane ve liman dairesi yapılacaktır<sup>23</sup>.

21 Kasım 1865 tarihinde gönderilen emirname ile İstanbul tarafından bahsi geçen yerlerin satış önerileri onaylanmış, konağın inşasına izin verilmiştir. Ancak İzmir Valisi Raşid Paşa'nın Suriye Vilayeti'ne vali olarak atanmasından dolayı Cezayir Han ve karantinahanenin müzayedesi gerçekleşmemiş, bu yüzden konağın yapılması için gerekli miktar karşılanamamıştır<sup>24</sup>. Bu iki yapının satışı daha sonralarda da maalesef gerçekleşmemiştir. Cezayir Han'ın satılması için belirlenen tutarın altında miktarlar verilmesi, yapının satışının ertelenmesine neden olmuştur. Zaten Cezayir Han 1884 yılına kadar İzmir'de, hapishane olarak kullanılmaya devam etmiştir. Karantinahanenin satışından ise 17 Kasım 1867 yılında hükümet konağının masrafına karşılık gelmeyeceği için vazgeçilecektir<sup>25</sup>.

İzmir Valisi Raşid Paşa'nın yerine Sabri Paşa tayin edilmiştir. Hükümet konağının inşa edilmesi için maddi kaynak arayışları devam etmektedir. Ancak bir sorun vardır. İzmir 1864 yılında Aydın Vilayeti'nin merkezi olduğu için<sup>26</sup> memur sayısı artmıştır ve ayrıca bir dahiliye dairesi eklenmesi gerekmektedir. Bu sebeple konağın planında değişiklik yapılmalı daha büyük bir hükümet konağı inşa edilmelidir. Vali Sabri Paşa 13 Mart 1866 tarihinde İstanbul'a gönderdiği yazıda bu durumu belirtmiş, bu dairenin yapılabilmesi için konak arazisi dahilinde 4- 5 yüz zira (yaklaşık 303-378 metre) dolaylarında bir yere ihtiyaç olduğunu ve yeterli miktar bulunabilirse hemen resimleri yaptırtacağını belirtmiştir<sup>27</sup>.

İstanbul Hükümeti'nden izin çıkmış olacak ki İzmir Valisi Mehmed Sabri Paşa, İzmir'de bulunan mühendis-mimar Roch Vitali'ye<sup>28</sup> 28 Eylül 1867 tarihinde hükümet

23 BOA, MVL. 700-50, H. 29 Şevval 1281/ M. 21 Mart 1865

24 BOA, İ. MVL 581-26075, H. 14 Recep, 1284/M. 11 Kasım 1867

25 BOA, A} MKT. MHM. 394-5, H. 20 Recep 1284/ M. 17 Kasım 1867

26 Çadircı 2011, 101

27 BOA, MVL. 719-29, H. 25 Şevval 1282/ M. 13 Mart 1866

28 İtalyan asıllı İzmirli bir mimar ve mühendis olan Roch Vitali'nin, İzmir Hükümet Konağı'nın inşası devam ederken Selanik Rıhtımı'nı da inşa ettiği bilinmektedir. İzmir Valisi Sabri Paşa, İzmir Rıhtımı inşasında göstermiş olduğu gayretlerinden dolayı, Selanik Rıhtımı yapımı için 1869 yılında Selanik'e vali olarak atanmıştır. Sabri Paşa İzmir Hükümet Konağı proje yapımında Vitali'den memnun kalmış olacak ki atandığı yıl içinde Selanik Rıhtımı için ondan proje sunmasını istemiş ve yapımını başlatmıştır. Ancak 1871 yılında Vitali ve ekibinin keşif

konağı için plan çizdirmiş (Şek. 1)<sup>29</sup> ve keşif (Fot. 7-8, Tab.1-2) yaptırmıştır<sup>30</sup>.

Mimar-mühendis Roch Vitali, keşif defterini ve resimleri 5 Ekim 1867 yılında Vali Sabri Paşa'ya sunmuştur. Vitali'nin sunmuş olduğu rapor ve keşif defteri Fransızca yazılmış, daha sonra Türkçe olarak tercüme edilmiştir. Rapora göre; İzmir Eyaleti'nin Aydın Vilayeti'nin merkezi olması dolayısıyla<sup>31</sup> daha önce yapılmış olan planların, ihdas olunan (daha sonra ortaya çıkan) usul-i cedideye<sup>32</sup> uygun olmadığından bu planları muntazam bir şekilde usul-i cedideye uygun olarak yeniden tasarlayıp değiştirdiğini, hükümet konağının keşif defteri ile beraber birkaç adet resmini Vali Sabri Paşa'ya takdim ettiğini belirtmiş ve sunmuş olduğu resimlerle ilgili bilgi vermiştir<sup>33</sup>. (Şek.1, Fot. 7).

R. Vitali'nin yapmış olduğu plan keşfe göre, hükümet konağı ve hapisane ayrı binalarda olmak üzere birlikte tasarlanmıştır. Hükümet konağının, denize bakan batı yönünde Aydın Vilayeti daireleri, İzmir Sancağı daireleri ile harem dairesi olacak, Kemeraltı'na doğru uzanan konağın sonunda da yüzü, konağın avlusuna bakacak şekilde, doğuda süvari, piyade, zabıta ve mahpushane daireleri bulunacaktır. Konak, 2090 metre kare bir alanda 13,64 metre yüksekliğinde güney cepheden bakıldığında "U" planlı, iki katlı, açık avlulu, 81 odalı, büyük bir salonu ve balkonuyla denize nazır olarak yapılacaktır<sup>34</sup> (Şek:1, Fot:2).

Mimar/mühendis Roch Vitali'nin keşfine göre, hükümet konağına harcanacak olan tutar 11 yük 92 bin 270 (1.192.270) kuruş, (Fot.7, Tab.1) hapisane için harcanacak tutar ise 6 yük 15 bin 605 (615.605) kuruştur (Fot.8, Tab.2). Mirî konak olan Katıpzade Konağı'nın 82.000 kuruş enkaz bedeli tutardan çıkarıldığında toplam tutar 17 yük 25 bin 875 (1.725.875) kuruş olarak tahmin edilmiştir (Fot.8, Tab.2)<sup>35</sup>.

---

defterinde göstermiş olduğu masraftan daha az harcama yapmış olmalarından dolayı inşaat durdurulmuştur. Bunun üzerine Vitali ve ekibi kovulmuştur. O sırada Vali Sabri Paşa görevden alınmış olduğundan rıhtımın inşası, Halil Rifat Paşa tarafından tamamlanmıştır. Bk: Gençler 2017, 50-55. 1893-95 yılları arasındaki İzmir ticaret yıllıklarında adı geçen mühendis ve mimarların arasında Vitali'nin adı da geçmektedir Bk: Daşçı 2012, 50. Bu da İzmir'de kaldığını ve mesleğinden men edilmediğini göstermektedir.

29 Osmanlı Arşivi'nde hem Fransızcası hem de Osmanlıcası bulunan keşif defterinin yer aldığı belgede planlar bulunmamaktadır. Yukarıda yer alan hükümet konağının birinci katına ait plan, 1885 yılına ait tamir ve ek bina inşası ile ilgili belgede bulunur. Bk: BOA, İ.Ş.D., 78-4592, H. 2 Rebiülevvel 1303/ M. 9 Aralık 1885

30 BOA, İ.MVL. 581-26075, H. 14 Recep 1284/ M. 11 Kasım 1867

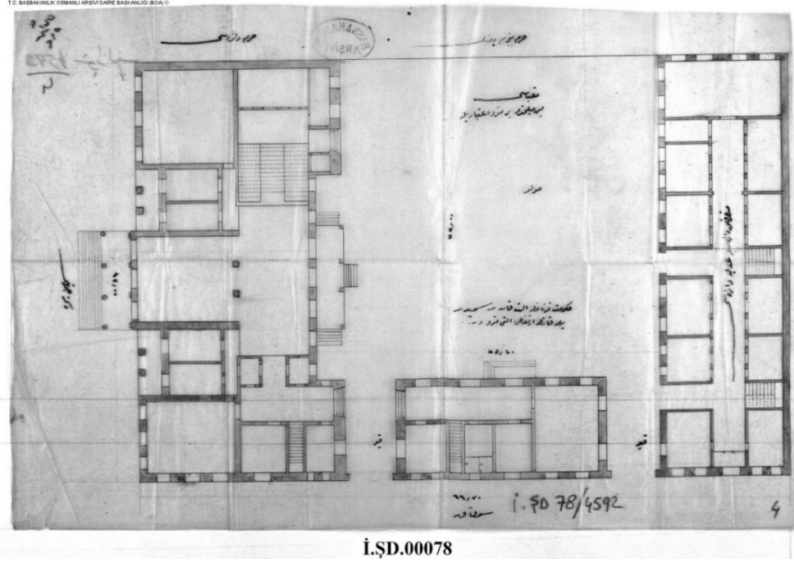
31 18.yy'da önemi artan ve Akdeniz'in en önemli limanı olan İzmir, ilk kez 1841-1843 yılları arasında ve ikinci kez 1846 yılında Aydın Vilayeti'nin merkez olma statüsünü Aydın'dan almış, 1864 vilayet nizamnamesi ile sürekli olarak Aydın Vilayeti'nin merkezi olmuştur. Bk: Çadırcı 2011, 101.

32 Usul-i cedit veya fenn-i mimariye uygunluk kavramı 19.yy. inşa terminolojisine ait olup, tanımı; yapının plan şeması, malzemesi ve işlevselliğini içermektedir. Bk: Metin 2019, 48-49

33 BOA, İ.MVL., 581-26075, H. 14 Recep 1284/ M. 11 Kasım 1867

34 BOA, İ.MVL. 581-26075, H. 14 Recep 1284/ M. 11 Kasım 1867

35 BOA, İ.MVL., 581-26075, H. 14 Recep 1284/ M. 11 Kasım 1867



Şek.1: İzmir Hükümet Konağı'nın Birinci Kat Planı<sup>36</sup>



Fot. 2: İzmir Hükümet Konağı ve Ayşe Hanım Camii<sup>37</sup>

36 BOA, İ.Ş.D., 78-4592, H. 2 Rebiülevvel 1303/ M. 9 Aralık 1885

37 V3.arkitera 2005, (15.01.2022)



Sabri Paşa, Roch Vitali'nin yapmış olduğu plan ve keşif defteriyle birlikte, hükümet konağının durumu hakkında bazı bilgiler verdiği yazıyı İstanbul'a göndermiştir. Sabri Paşa'nın oldukça uzun olan yazısının özeti şu şekildedir:

“Müceddeden inşası tasavvur olunan konağın resim ve 15 yük 75 bin (1.575.000) kuruş tahmin edilen keşif defteri Suriye Vilayeti Valisi Raşid Paşa'nın İzmir valiliği sırasında takdim edilmiştir. Cezayir Han ve karantihanenin müzayedesi olmuş ise de Raşid Paşa ayrıldığı için gerçekleşmemiştir. Konak oturulamaz derecede haraptır. İzmir'in Aydın Vilayeti'nin merkezi olması sebebiyle doğal olarak memur sayısı da artmıştır. Bu sebeple İzmir'de bulunan ve işin erbabı olan mühendise konağın muayenesini yaptırıtım. Tamir edilemeyecek ve kışın da oturulamayacak durumda olduğunu belirtti. Konağın bazı yerleri sakattır. Hazineye beyhude masraf olmamak için bu yerler destek ve payandalarla desteklendi. Konağın kışın oturulamayacak durumda olması ve memur sayısının artması sebebiyle, yeniden çizdirilen altı adet resim (plan), fiyat eşya mazbatası, ebniyenin sureti (cephe çizimi), inşaat tarifi ile birlikte takdim olunmuştur. Mühendis tarafından keşfi tahmini 17 yük 25 bin (1.725.000) kuruş olup, evvelki keşiften bir miktar fazladır. Hükümet konağının yapılabilmesi için karantinahane ve Burunabad (Bornova) civarında yer alan Balıkçıbaşı Çiftliği olarak bilinen arazinin satılması daha doğru olacaktır. Çiftlik, üzerinde bulunan 1200 kadar zeytin ağacı ile birlikte fiyatı 6 yük 20 (600.020) kuruştur. Takdim olunan resimler (planlar) mucebince hükümet konağının inşası için müsaade buyurulması...<sup>38</sup>”

O sırada Karataş'ta Bezmialem Valide Sultan Vakfı'na ait araziler<sup>39</sup> dışında kalan mîrî araziler de 3 yük (300.000) bedelle satışa çıkarılmıştır<sup>40</sup>.

21 Ekim 1867 tarihli Maliye Nezareti'nin cevabında Cezayir Han ile Balıkçıbaşı Çiftliği'nin satışını uygun bulmuştur<sup>41</sup>.

Kasım 1867 tarihinde İzmir Hükümet Konağı'nın inşasının başlaması için emirname çıkmıştır. Bunun üzerine İzmir Valisi Sabri Paşa, 16 Kasım 1867'de İstanbul'a gönderdiği telgrafnameda, emirnamenin alındığını ve konağın yapılması için keşif defterinin ve resimlerinin İzmir'e gönderilmesini istemiştir. İzmir Valisi'ne verilen cevap, resim ve defterin hazineye gönderildiği oradan da İzmir'e gönderileceği şeklindedir<sup>42</sup>. Sabri Paşa'nın plan ve keşif defterini istemesinin sebebi, konağın plana ve keşfe uygun

38 BOA, İ.MVL., 581-26075, H. 14 Recep 1284/ M. 11 Kasım 1867

39 İzmir'de Karataş'tan başlayarak Burunabad (Bornova) ve Kumkahve İskelesi'ne kadar olan deniz kenarı alanlar ile İzmir'in gümrük binasının bulunduğu alan da Bezmialem Valide Sultan Vakfına aittir. BOA, BEO. 3610-270719, H. 17 Recep 1327/ M. 4 Ağustos 1909, BOA, ŞD. 116-17, H. 26 Zilhicce 1308/ M. 2 Ağustos 1891

40 BOA, İ.MVL. 581-26075, H. 14 Recep 1284/ M. 11 Kasım 1867

41 BOA, İ.MVL. 581-26075, H. 14 Recep 1284/ M. 11 Kasım 1867

42 BOA, A} MKT. MHM. 394-95, H. 4 Şaban 1284/ M. 1 Aralık 1867

yapılıp yapılmayacağını ilgili kişiler aracılığıyla denetleyebilmek içindir<sup>43</sup>.

1863-1867 yılları arasında hükümet konağı ve hapishanenin yapılabilmesi için bütün yazışmalar yapılmış, bütün izinler alınmıştır. Ancak konak inşasına bir türlü başlanamamıştır. Çünkü konağın giderleri için satılacak hazine mallarına müzayede sırasında ya talip çıkmamış ya da düşük bedeller verilmiştir. Bu nedenle malların satışı ertelenmiş, inşaat giderleri mal sandığından karşılanmıştır.

İzmir Meclisi azalarından 1864 yılında Kapıcıbaşı Salepçizade Ahmed Bey'in kontrolünde yürütülen hükümet konağının inşası<sup>44</sup> 1869-70 yılında başlayabilmiştir<sup>45</sup>. İnşaat süresi boyunca vilayet işleri ise Reşadiye Güzelyalı'daki Sadullah Efendi'nin kiralanan konağından yürütülmüştür<sup>46</sup>.

1871 yılına gelindiğinde hükümet konağı için keşif sırasında belirlenen 17 yük 25 bin kuruş (1.725.000) bedel, inşaat aşamasında iken yeterli gelmemiştir. Yalnız vali dairesinin alt katının duvarları için 13 yük kuruş (1.300.000) harcanmıştır. Ayrıca hükümet konağındaki memurlar için kiralanan hanelere çok kira verilmiştir. Bu sebeple konağın esasına ve dış görünüşüne dokunulmadan 81 odadan oluşan hükümet konağından ayrı olarak planlanmış olan evrak mahzeni, mahpushane ve teferruatının da konak içerisinde olması talep edilmiştir. Ayrıca konak ile bütünleşmiş olan ahşap Ayşe Hanım Cami'nin<sup>47</sup> (Fot.3) harap olmasından dolayı ve yanında bulunan dershanesi ile birlikte kargir olarak yeniden yapılması gerekmektedir ve bunun için 29 yük 75 bin 700 (2.975.700) kuruşa daha ihtiyaç vardır. Eğer gerekli miktar sağlanmaz ve başlanılan bina yarım bırakılırsa, hazine her sene yüklü miktarda kira verecek ve İzmir gibi ticaret şehrinde hükümete ait böyle yarım kalmış bir bina, şanlı devlete yakışmayacaktır. Aydın Vilayeti'nin bu isteği, İstanbul Hükümeti tarafından kabul edilmiştir<sup>48</sup>. Ancak planda değişiklik olmamış Vitali'nin çizmiş olduğu plan üzerinden inşaat devam etmiştir (Şek:1-2, Fot:4-5).

43 Osmanlı Arşivi'ndeki hem Fransızcası hem de Osmanlıcası bulunan keşif defterinin yer aldığı belgede planlar bulunmamaktadır. Aşağıda yer alan hükümet konağının birinci katına ait plan, 1885 yılına ait tamir ve ek bina inşası ile ilgili belgede bulunur.

44 Milliyet/Ege 2005, (15.01.2022)

45 Yılmaz 2003, 1, Avcı 2017, 191

46 Milliyet/Ege 2005, (15.01.2022)

47 Ayşe Hanım Cami'nin ilk ne zaman yapıldığı bilinmemektedir. Yapının varlığına dair en eski vakıf kaydı 1755 yılına aittir. Bk: Yılmaz 2003, 20. Yalı (Konak) Cami olarak da bilinen yapı, İzmir'in sekizgen planlı tek camisidir. Medresesi ve tek minaresinin bitişiğinde yer alan çeşmesi yıkılmıştır. 1964 yılından evvel yapılan onarımında bütün yüzeyinin çinilerle kapılı olduğu bilinmektedir. Bk: Kuyulu 1999, 3. Bugün pencere alınlıklarında yer alan çiniler, Metin Çini Fabrikası ve 2011 yılında ölen Ümran Baradan'a aittir. Bk: Kuyulu 2013, 95-96.

Hükümet konaklarının planlarında mescid birimi de yer almaktadır. Ayşe Hanım Cami 1819 yılından beri konakta çalışanların ibadet işlevini görmüş olduğundan, hükümet konağının planına mescid birimi dahil edilmemiş, hükümet konağı ile birlikte kargir olarak yeniden sekizgen planda inşa edilmiştir.

48 BOA, İ.DH. 634-44055, H. 21Rebiülevvel 1288/ M. 10 Haziran 1871

1876 tarihli haritadan anlaşıldığı üzere, kuzey-güney doğrultulu dikdörtgen planlı, üç katlı zaptiye ve hapishane dairesinden (Şek.1) bağımsız olarak bir hapishane binası inşa edildiği görülmektedir. Bu hapishane binası ortada oval biçimli bir açık avlu ve bu açık avlu etrafında uzanan beş koridor yer almaktadır. Kolay'ın "İşinsal planlı" olarak tanımladığı<sup>49</sup> bu hapishane binası<sup>50</sup> Osmanlı arşiv belgelerine göre değişik yıllarda tamir görmüş, son kapsamlı tamiri ise 1910 yılında gerçekleşmiştir (Şek. 2, Fot.5).

Konağın inşaat masraflarını karşılayabilmek için 1874 yılında Alaşehir'de Bayezid Han Vakfı'na ait iki hamam<sup>51</sup> ve 1875 yılında Manisa'daki Hatuniye Vakfına ait Kurşunlu Han müzayede ile satışa çıkarılmış ve bunlardan elde edilen miktar konağın masrafı için harcanmıştır<sup>52</sup>. Yani R. Vitali'nin hükümet konağı ve hapishanesinin inşası için 17 yük 25 bin 875 (1.725.875) kuruş olarak tahmin ettiği miktar yeterli gelmeyerek, konağın mescidi olarak kullanılan Ayşe Hanım Cami (Fot.3) ve Medresesi'nin kargir olarak yeniden yapılması ve konağın inşasının tamamlanması için 29 yük 75 bin 700 (2.975.700) kuruş gibi bir paraya daha ihtiyaç duyulmuştur<sup>53</sup>. Buna göre konak 47 yük 1 bin 575 (4.701.575) kuruşa inşa edilmiştir.



**Fot. 3:** Ayşe Hanım Cami (N. Kurukaya 2019)

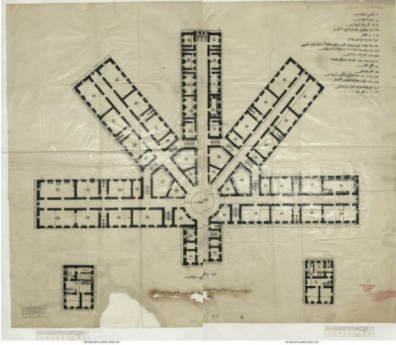
49 Kolay 2020, 378

50 Hapishane binası 1959 yılında yıkılmış olup, günümüzde ayakta değildir. Bk: Kolay 2020, 377

51 BOA, ML. EEM. 33-49, H. 13 Şevval 1891/ M. 23 Kasım 1874, BOA, ML. EEM. 33-50, H. 13 Şevval 1891/ M. 23 Kasım 1874

52 BOA, ML. EEM. 36-23, H. 14 Safer, 1292/ M. 22 Mart 1875, BOA, ML. EEM. 39-3, R. 4 Teşrinisani 1292/ M. 16 Kasım 1876

53 BOA, İ.DH. 634-44055, H. 21Rebiülevvel 1288/ M. 10 Haziran 1871



Şek.2: 1910 yılı İzmir Hapishane Planı<sup>54</sup>



Fot.4: İzmir Hükümet Konağı ve Hapishane<sup>55</sup>

Hükümet konağının inşasının bitiş tarihi hakkında kesin bir bilgi bulunmamaktadır. Yılmaz ve Yetkin, yapının 1872 yılında hizmete girdiğini<sup>56</sup>, Metin, 1884 yılında tamamlandığını belirtmektedir<sup>57</sup>. Yılmaz ve Yetkin'in verdiği tarihin iki ve üç sene sonrasına ait belgelere göre, yapının inşasının hala devam ettiği anlaşılmaktadır. Metin ise 1884 yılı gibi geç bir tarihe işaret etmekte ancak bu tarih pek mümkün görülmemektedir. Çünkü konağın 1885 yılında tamir edildiği ve hatta konağa ek bir bina eklendiği, arşivde yer alan belgelerde geçmektedir<sup>58</sup>. Paris Millî Kütüphanesi'nde bulunan bir kitapta yer alan 1876 tarihli İzmir haritasında hükümet konağı ve ayrı bir hapishanenin var olduğu görünmektedir<sup>59</sup> (Fot.5). Buna göre İzmir Hükümet Konağı'nın 1869- 1875/76 yılları arasında inşa edildiği söylenebilir.

Konağın avlusu 1885-89 yılları arasında Halil Rıfat Paşa tarafından düzenlenmiştir<sup>60</sup>(Fot.6). 1885 yılının Aralık ayında konağın tamiri ve harem dairesinin yanına beş odalı bir ek bina yapılması durumu söz konusu olmuştur (Şek.3). Bunun için keşifte belirlenen miktar tamirat için 30.000 kuruş, ek bina için 38.700 kuruş olmak üzere toplamda 68.700 kuruştur. İstanbul Hükümeti, planları ve keşif defterini inceleyip bu fiyatı fazla görmüş, istenilen miktardan az bir bedel vermiş ise de inşaat ve tamirat sırasında paranın yeterli gelmediğini anlayınca istenilen tutarı karşılamıştır<sup>61</sup>. Yani konağın eski fotoğraflarında ana cephesinin sol tarafındaki harem dairesinin yanında yer alan ek bina, 1886 yılında inşa edilmiştir (Fot.2-6).

54 BOA, DH.MB.HPS.M 52-21, H. 20 Safer 1328/ M. 3 Mart 1910

55 Arkeojezi 2019, (12.02.2022)

56 Yılmaz ve Yetkin 2002, 61

57 Metin, 2019, 35

58 BOA, İ.ŞD., 78-4592, H. 2 Rebiülevvel 1303/ M. 9 Aralık 1885

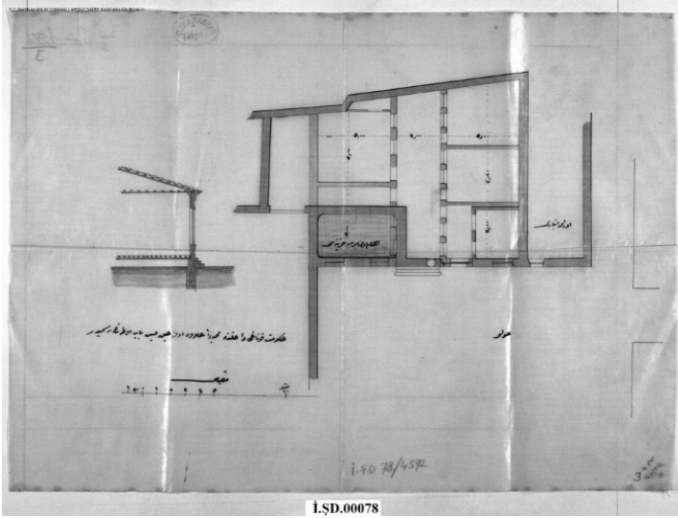
59 Beyru, 2011, 71

60 Milliyet/Ege 2005, (15.01.2022)

61 BOA, İ.ŞD. 78-4592, H. 2 Rebiülevvel 1303/ M. 9 Aralık 1885



Fot. 5: Paris Millî Kütüphanesi'ndeki Bir Kitapta Yer Alan 1876 Tarihli İzmir Haritası<sup>62</sup>  
(Soldan Sağa Doğru Sırasıyla Hapishane (6), Sarı Kışla (4), Hükümet Konağı (137))



Şek. 3: İzmir Hükümet Konağı'na 1885 Yılında Eklenen Beş Odalı Bina<sup>63</sup>

62 Beyru 2011, 71

63 BOA, İ.Ş.D. 78-4592, H. 2 Rebiülevvel 1303/ M. 9 Aralık 1885



Fot. 6: İzmir Hükümet Konağı Müştemilatı ve Bahçesi<sup>64</sup>

İlerleyen yıllarda da çeşitli tamirler geçirerek ayakta kalmayı başarabilen konak, 1970 yılında geçirdiği yangın sonrasında oldukça harap olmuştur. Konağın yeniden inşa edilmesi için 1971’de proje yarışması düzenlenmiştir. Bazı birimler dahil edilmemiş (beş odalı ek bina gibi), özellikle dış cephesi orijinale uygun bir biçimde inşa edilmiştir<sup>65</sup>. Konak 2017 yılında tekrar restore edilmiş ve günümüzde hâlâ hükümet konağı olarak kullanılmaktadır.

## 2. İZMİR HÜKÜMET KONAĞI KEŞİF DEFTERİ

1863 ve 1867 yıllarında iki kez keşfi yapılan konağın ilk keşfi ile ilgili elimizde bir belge bulunmamaktadır. Ancak ikinci keşfin birinci keşfin genişletilmiş şekli olduğu belgelerden ayrıca yukarıda bahsedilen Roch Vitali’nin yazmış olduğu Fransızca raporunun Türkçe tercümesinden de anlaşılmaktadır (Fot.7-8, Tab.1-2)

R. Vitali, 5 Ekim 1867 yılında hükümet konağı ile ilgili vermiş olduğu keşif müfredat defterinde hükümet konağını birinci kısım konak, hapisane ve zaptiye dairesini ikinci kısım konak olarak adlandırmaktadır<sup>66</sup>. Birinci kısımda hükümet konağının tarifnamesinde konakta hangi birimlerin nerelerde olacağını ayrıntılı olarak bahsetmiştir. Ancak binaya ne kadar masraf yapılacağını sadece birinci kata harcanacak tutar üzerinden vermiştir. Temel, merdiven, pencere, kapı, tavan ve tabanlarında kullanılacak malzemelerle ilgili çok ayrıntı vermemiştir. Bu verilerden yola çıkarak konağın birinci katındaki birimler ayrı ayrı ele alınmış, rayiç defterinde yer alan malzemelerden yola çıkarak, malzemelerin nerelerde kullanılmış olabileceği ve harcanan miktarlar verilmiştir.

Zaptiye ve hapisane binasının tarifnamesinde ise 3 katlı olarak yapılacağını her katta hangi birimlerin yer alacağından bahsetmiştir. Keşif defteri ise hükümet konağınınkinden daha ayrıntısız ve özentisizdir. Sadece birimlerin alanları üzerinden

64 İzmir Valiliği, (15.11.2023)

65 Avcı 2017, 191

66 BOA, İ.MVL. 581-26075, H. 14 Recept 1284/ M. 11 Kasım 1867

hesaplamalar yapmıştır. Bu sebeple kullanılan malzemeler tespit edilememiştir. R. Vitali hükümet konağında kullanılan inşaat malzemeleri burada da kullanılacağı için ayrıca belirtilmemiş olmalıdır.

### 2.1. Birinci Kısım Konak (Hükümet Konağı) (Tab.1, Fot.7)

Konağın oturduğu alan, zemin kat kaidesinden giriş kapısında yer alan merdivenler dahil, yaklaşık 2758 satranç zira (2090 metrekare) olup, yüksekliği ise zeminden pervazlara kadar 18 ziradır (yaklaşık 13.64 metredir). Konak iki katlı olup üzeri çatı ile örtülecektir<sup>67</sup>.

#### Zemin Yani Birinci Kat

Üst katta yer alan dairenin direkli bir balkonu bulunacak ve direkler arasında merdivenler yer alacaktır. Bu merdivenlerden üç büyük kapıya (batıda yer alan ana giriş kapısı) çıkılıp bu kapılardan birinci katın holüne varılacaktır. Bu holün ortasında iki direk bulunacak ve holün etraf duvarları yarım oymalı direklerle tezyin edilecektir. Bahsedilen holden diğer değirmi<sup>68</sup> (iki yanı eşit yuvarlak) hole varılacaktır. Değirmi holün sağ tarafından İzmir Sancağı dairesine ve sol tarafından diğer dairelere girilecektir. Ve bu holün iç tarafında memuriyet ve aklama ait dokuz oda ile bazı ufak tefek yerler planda gösterilmiştir. Birinci holün karşısında mermer taştan ve aşağıdan ikiye bölünmüş bir büyük merdivenden, birinci katın divanhanesine çıkılacaktır<sup>69</sup>. Ve bu merdivenin altında bulunan kapıdan, konağın iç meydanına varılacaktır. İzmir Sancağı dairesinden vilayet dairesine bir hol üzerine açılan kapıdan geçilecektir. İzmir Sancağı dairesinin ikinci katına, iç meydana kapısı bulunan bir sofadan ve burada yer alan memuriyet ve aklama ait altı kapılı odadan çıkılacaktır. Burada bir merdiven bulunur. Bu merdivenin sahanlığındaki bir kapıdan, birinci ve ikinci katın arasında bulunan üç kapılı odaya varılır. Hükümet konağının sol zemin kolu harem dairesine aittir. Harem dairesi iç meydana kapısı bulunan bir holden ve bahçe üzerine bir sofa ile beş adet odadan başka, hizmetçiye ait ufak odalardan ve bir merdivenden ibaret olacaktır. Merdiven sahanlığından birkaç kapılı odaya varılacaktır<sup>70</sup>.

#### Birinci Katın İmalatına Dair Tafsilat

İzmir toprağı sıkışmaya elverişli olacağından bir tesviye yapılp (düzleme, düz duruma getirme) önceki emirdeki gibi duvar temelleri yapılacak ve aralarına harç ve taş kırığı dökülüp puzolan<sup>71</sup> ile doldurulacaktır. İki tarafından üçer parmak taşkın kaba taştan olan duvarlar, sert ve düzgün taş kırıkları bulunan temeller üzerine inşa edilecektir. Dış

67 BOA, İ. MVL. 581-2607, H. 14 Recep 1284/ M. 11 Kasım 1867

68 Değirmi: İki boyu müsavi murabba, yuvarlak manasına da gelir. (Arseven 2007, 81)

69 Bu merdivenle birinci kata değil ikinci kata çıkılmaktadır. Yanlış yazılmış veya tercüme edilmiştir. Bahsi geçen merdiven yukarıda verilen planda yer almasa da günümüzde yer alan hükümet konağında bu merdiven hala varlığını sürdürmektedir.

70 BOA, İ. MVL. 581-26075, H. 14 Recep 1284/ M. 11 Kasım 1867

71 Puzolan: Söndürülmüş kireç ile beraber bir tür beton yapımı sağlayan, suya dayanıklı ve aynı zamanda suda da sertleşebilen bir taş türüdür. Bk: Erdoğan S. ve Erdoğan T. 2007, 264

duvarlar saçağa kadar yontulmuş bir nevi küfeki taşından inşa olunacaktır. İç tarafın holü ve merdivenin duvarları taş ve tuğladan olup, bu duvarların iki tarafı alçı ile sıvanacaktır. Büyük kapının (sütunlu ana giriş kapısı) önünde yüz altmış zira (12.123 metre) arzında yunik (yuvarlak) usulde mermerden yapılacak olan dört büyük direk (sütun), ikinci kata kadar çıkıp, bu direkler üzerine denize nazır bir balkon yapılacaktır. Direklerin arasına (ana giriş kapısına) mermerden merdiven olacaktır<sup>72</sup>.

### **İkinci Kat**

Büyük merdivenin<sup>73</sup> sağından İzmir Sancağına, solundan harem dairesine girilir. Bir divanhaneden ve küçük odalardan başka divanhane etrafında bulunan altı büyük odadan ibaret olacaktır. Bu dairenin<sup>74</sup> önünde olan bir gezintiden harem dairesine geçilecektir. Harem dairesinin ve İzmir Sancağı'nın ikinci katları birinci katlarının planları üzerinde düzenlenmiştir<sup>75</sup>.

**Tavan İçi:** Tavan için kullanılacak ağaçlar iyi meşe ağacından ve Rumeli tahtası (Selanik tahtası) olup üst örtüsü Fransız kiremidinden olacaktır<sup>76</sup>.

### **İzmir Hükümet Konağı Keşif Defterinde Birinci Katta Yer Alan Birimler ve Harcamaları**

#### **Temel:**

Konağın temeli, ilk keşifte belirlendiği şekilde gerçekleştirilmiştir. İzmir toprağı sıkışmaya elverişli olduğu için temel, sert ve düzgün taş kırıklardan yapılacak, üzeri sandık tahtasıyla örtülecektir.<sup>77</sup> Duvar temellerinin aralarına harç ve taş kırığı dökülüp puzolan ile doldurulacaktır. İki tarafından üçer parmak taşkın kaba taştan olan duvarlar, sert ve düzgün taş kırıkları bulunan temeller üzerine inşa edilecek ve toplamda 89.660 kuruş harcanacaktır<sup>78</sup>. Ancak bu durum sanıldığı şekilde gelişmemiştir. Bilindiği gibi deniz kıyısında olan araziler çok da sağlam olmadığı için temellerinde kazık sistemi kullanılmaktadır. R. Vitali'nin sıkışmaya elverişli dediği İzmir toprağının inşaat sırasında öyle olmadığı anlaşılmış sadece temel ve harem dairesinin alt duvarlarına 13 yük (1.300.000 kuruş) gibi oldukça yüksek bir para harcanmıştır<sup>79</sup>.

#### **Beden Duvarları**

Konağın beden duvarlarının yüksekliği pervaza kadar on sekiz zira yaklaşık

72 BOA İ. MVL. 581-26075, H. 14 Recep 1284/ M. 11 Kasım 1867

73 Burada bahsedilen, aşağıdan ikiye bölünmüş olan mermer merdivendir.

74 Mimar/Mühendis Roch Vitali burada hangi daire olduğundan ya bahsetmemiş ya da tercüme eksik yapılmıştır. Yapının ikinci katına ait planı bulunmadığından hangi daireden ya da birimden bahsettiği hakkında bilgi edinilememektedir. Bu yüzden cümle bozuk ve anlamsız kalmaktadır.

75 BOA İ. MVL. 581-26075, H. 14 Recep 1284/ M. 11 Kasım 1867

76 BOA İ. MVL. 581-26075, H. 14 Recep 1284/ M. 11 Kasım 1867

77 BOA İ. MVL. 581-26075, H. 14 Recep 1284/ M. 11 Kasım 1867

78 BOA İ. MVL. 581-26075, H. 14 Recep 1284/ M. 11 Kasım 1867

79 BOA, İ.DH. 634-44055, H. 14 Recep 1284/ M. 11 Kasım 1867



13.64 metredir. Dış duvarlar yontulmuş küfeki taşıyla inşa edilmiştir. İç duvarlarda ise taş ve beylik tuğla malzeme kullanılmıştır. Duvarların her iki tarafı alçı ile sıvanmıştır. Duvarlar için malzeme ve işçilik (taş, kum, kireç, taşın yontulması ve iskele kurulup inşası) için harcanan toplam miktar 116.010 kuruştur<sup>80</sup>. Bu bilgiler sadece birinci katın yani zemin katın duvar malzemeleri olarak verilmiştir. İkinci katta da aynı malzemeler kullanılacağı için yazılmaya gerek duyulmamış olmalıdır.

### **Pencereler**

81 odalı olarak tasarlanan konağın birinci kat ve ara kattaki toplam pencere sayısı 77'dir. Ancak birinci ve ikinci kat arasında yer alan ara katın 12 adet pencerenin fiyatı farklı olmakla beraber panjurunun olmadığı anlaşılmaktadır<sup>81</sup>. Buna göre birinci katta 65, ara katta 12 ve ikinci katta 65 olmak üzere toplamda 142 adet pencere olduğunu söyleyebiliriz. Pencerelerin söveleri İzmir'in yerel malzemesi olan Foça taşından olup çerçeveleri meşe ağacındandır. Panjur yapımında ise beyaz çam kullanılmış olabilir. Pencerelerde yer alan camlar bu hesaba dahil edilmemiştir. 77 pencere için tutar 71.425 kuruştur<sup>82</sup>.

### **Üst Örtü:**

Çatı inşasında meşe ağacı<sup>83</sup> kiriş olarak, tavan kaplamasında Selanik tahtası, çatıda da ise Fransa kiremidi kullanılmıştır. Toplam ne kadar para harcanacağı konusunda bir fiyat verilmemiştir. Rayiç defterinde 1000 Fransız kiremidi ve nakliyesi için belirlenen tutar 400 kuruş olarak hesaplanmıştır<sup>84</sup>.

### **Kapılar:**

Hükümet konağında toplamda birinci ve ara katında 57 adet kapı yer almaktadır. Kapılar çam ağacından olup, rezeleri<sup>85</sup> yani menteşeleri büyük raht takımıdır<sup>86</sup>. Kapıların arkaları sürmelidir ve kilitleri İngiliz kilididir. Elli yedi adet kapının reze, kilit ve nakış vesairesinin masrafı 17.100 kuruş olarak hesaplanmıştır<sup>87</sup>.

80 BOA İ. MVL. 581-26075, H. 14 Recep 1284/ M. 11 Kasım 1867

81 BOA İ. MVL. 581-26075, H. 14 Recep 1284/ M. 11 Kasım 1867

82 BOA İ. MVL. 581-26075, H. 14 Recep 1284/ M. 11 Kasım 1867

83 Meşe ve kestane takımından olan bir tür meşe tahtasıdır. Bunlar ıskare, hatil, püştivan, makas, gergi, taban ve büyük çatı kirişleri yapımında kullanılmaktadır. Arseven 2007,149

84 BOA İ. MVL. 581-26075, H. 14 Recep 1284/ M. 11 Kasım 1867

85 Reze: Kapı ve dolap kapaklarını söveye bağlamak için demirden yapılmış, birbirine geçen çengeldir. Menteşe yerine geçer. Arseven 2007, 87

86 Raht Takımı: Raht'ın mimaride birçok anlamı vardır. "Rahtlık Tahta", geç dönem Osmanlı mimarisinde fabrika takımı grubundan, çam ağacından olan bir tahta takımıdır. Tavan, döşeme, merdiven basamağı, pervaz, süpürgelik gibi mimari öğelerde kullanılır (Arseven 2007, 153). Raht'ın diğer anlamı ise merdiven basamağına verilen isimdir. Rayiç defterinde verilmek istenmiş olan anlamı ise, kapı ve pencereleri çerçeveye bağlayan erkekli dişili menteşe takımıdır. Bk: Lügatım (12.02.2022)

87 BOA İ. MVL. 581-26075, H. 14 Recep 1284/ M. 11 Kasım 1867

### **Direkler (Sütunlar)**

Hükümet konağında mermer ve ahşap malzemeden yapılmış direkler kullanılmıştır. Keşif defterinde yalnızca 10 mermer direğin masrafları belirtilmiştir. Giriş kapısında bulunan ve her birinin 12.123 metre olduğu 4 mermer direğin tanesi 8000 kuruş, giriş kapısının iki yanındaki ikişer adet sütunların tanesi 5.000 kuruştur. İç holde yer alan iki direğin alt ve üst başlıklarının süslemeleriyle ve bu direklerin hole yerleştirilmesinin tek direk için masrafı ise 8.000 kuruş olarak hesaplanmıştır. Toplamda mermer direkler için harcanan miktar 68.000 kuruştur. Direkler için bahsedilen mermer, İzmir'in yerli taşı olan Karaburun somaki taşı<sup>88</sup> olmalıdır. Rayiç defterinde İzmir'in yerli malzemesi olan Karaburun somaki taşı için fiyat belirlenmesi dolayısıyla, direkler için bahsedilen mermerin Karaburun somaki taşı olduğu tahmin edilmektedir<sup>89</sup>.

### **Merdivenler**

Keşif defterine göre hükümet konağının birinci ve ara katında toplamda 152 basamak mermer merdiven yer almaktadır. Giriş merdivenleri 7 basamak olup tanesi 300 kuruştur. Bu merdivenlerin uzunluğu 8,6 metredir (Şek.1). İç holün karşısında yer alan aşağıdan ikiye bölünmüş ve ikinci kata geçişi sağlayan büyük merdiven Livorno mermerindedir ve toplamda 63 basamaktır. Basamağın tanesi ise 400 kuruş olarak hesaplanmıştır. 40 basamak olarak bahsedilen diğer merdivenler de İzmir Sancağı ve harem dairesine geçiş merdivenleri olmalıdır. Bu merdivenler de Livorno mermerinden olup, tanesi 300 kuruştur. Bunun dışında İzmir Sancağı, harem avluları ve bahçe için dışarıda yer alan 42 mermer merdivenin tanesi 20 kuruş olarak hesaplanmıştır. Ara kat ve bahçeye geçişi sağlayan dış merdivenlerin mermerleri de yine Karaburun somaki taşı olmalıdır. Merdivenler için harcanan toplam miktar 49.800 kuruştur<sup>90</sup>.

### **Helalar ve Su Yolu**

Helalar toplamda 40 arşın, yani 30,32 metredir. 1 arşın alan için kullanılan mermerin tutarı 462,5 kuruştur. Yine burada bahsedilen mermer Karaburun somaki taşı olmalıdır. Hükümet konağının su yolu için kurşun boru kullanılmıştır. Bu boruların tanesi 5 kuruş olup toplamda harcanacak olan tutar 2.300 kuruş olarak hesaplanmıştır. Buna göre toplamda kullanılan boru sayısı 460 olmalıdır<sup>91</sup>.

### **Döşeme**

Hükümet konağının döşemelerinde, odalarda tahta, hollerde, sofalarda ve divanhane meydanında mermer malzeme kullanılmıştır. Buna göre 1 satranç zira (0.7577 cm) alan için kullanılan mermerin (Karaburun somaki taşı) fiyatı, 45 kuruştur. Toplamda 1020 satranç zira yani 772,854 metrekare alanda harcanacak tutar 45.900 kuruş olarak belirlenmiştir<sup>92</sup>.

88 Somaki: Muhtelif renkte damarlı mermer cinsinden sert taş. Bk: Arseven,2007, 109

89 BOA İ. MVL. 581-26075, H. 14 Recep 1284/ M. 11 Kasım 1867

90 BOA İ. MVL. 581-26075, H. 14 Recep 1284/ M. 11 Kasım 1867

91 BOA İ. MVL. 581-26075, H. 14 Recep 1284/ M. 11 Kasım 1867

92 BOA İ. MVL. 581-26075, H. 14 Recep 1284/ M. 11 Kasım 1867

Odalar için kullanılan taban tahtaları ise Selanik tahtası ve Venedik tahtasıdır. Yüksek ihtimalle Aydın Vilayeti ve İzmir Sancağı dairesinde Venedik tahtası, diğer odalarda ise Selanik tahtası kullanılmış olmalıdır.

Rayiç defterinde Selanik tahtası için tavan ve taban tahtası olarak iki farklı türü yer almaktadır. Toplam döşemeler için harcanan tutar 54.200 kuruştur<sup>93</sup>.

### Sıva, Nakış, Cam ve Bu Gibi Masraflar

Hükümet konağının dış ve iç cephesi için sıvası, süsleme için yapılan nakışlar için harcanacak tutar ayrıntılı olarak verilmemiştir. Konağın tümü için geçerli olan bu tutar 91.140 kuruştur<sup>94</sup>.

### Mülhaza

Hükümet konağının yalnızca zemin, yani birinci katı için hesaplanmış birimler ve masrafları verilmiştir. Buna göre yalnız birinci kat için toplam tutar 5 yük 96 bin 135 (596.135) kuruş olarak hesaplanmıştır. Hükümet konağının 2758 zira mikab zemin katına 5 yük 96 bin 135 kuruş, yani 1 satrancına 216 kuruş harcadığı takdirde, ikinci katın resimleri, odaların parkeleri ve ocakları, balkonları, kağıtları ve duvar nakışları içine dahil olduğunda hükümet konağı 11 yük 92 bin 270 (1.192.270) kuruşa tamamlanacaktır. Tahminine göre ikinci kat için harcanacak tutar birinci kata harcanacak tutar ile aynıdır<sup>95</sup>.

**Tab. 1:** Hükümet Konağı Keşif Müfredat Defteri<sup>96</sup>

GURUŞ	MALZEME VE İŞÇİLİK
89660	Arazinin hafri ve toprağın nakliye ve bağçe tesviyesi ve temel için kazık duvarcı masrafı iki bin iki yüz kırk bir buçuk zira mikab mahalın beher zira kırkar guruşdur.
25200	Kebir (büyük) nerdiban için Livorno'dan mermer altmış üç aded kadem dört yüz guruşdur.
02100	Dahili nerdiban için yedi aded mermerden kadem üç yüz guruşdan
116010	Zemin duvarlarının taş ve kum ve kireciyle inşası ve işçilik ve iskele masrafı taşların yontulub vazı masrafı ceman beş bin sekiz yüz buçuk zira mikab yirmişer guruşdan
012000	Haricinde bulunan nerdibanlar için Livorno mermerinden kırk aded kademe taşı beheri üçer yüz guruşdan
010500	İzmir Sancağı ve harem havluları (avlu) ve bağçe için harici nerdibanlara ceman kırk iki mermer kadem ikişer yüz ellişer kuruşdan
016000	Mermer taşdan iki aded direğin aşağı ve yukarı başlıklarında ve yontulması ve bunların vazı masrafı beheri sekizer bin guruşdan

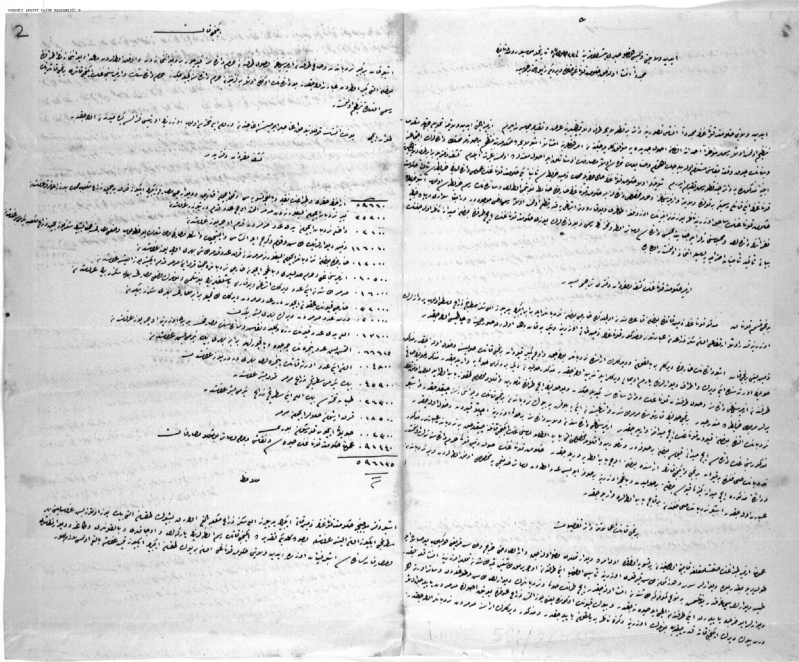
93 BOA İ. MVL. 581-26075, H. 14 Recep 1284/ M. 11 Kasım 1867

94 BOA İ. MVL. 581-26075, H. 14 Recep 1284/ M. 11 Kasım 1867

95 BOA İ. MVL. 581-26075, H. 14 Recep 1284/ M. 11 Kasım 1867

96 BOA İ. MVL. 581-26075, H. 14 Recep 1284/ M. 11 Kasım 1867

032000	Harici kapunun balkonu için dört adet mermerden direğin takımıyla beraber masrafı behri sekiz binden
020000	Dört adet mermerden direk behri beş bakiyeden
17100	Elli yedi adet kapunun reze ve kilid ve nakış vesairesinin masrafı birbiri üzerine üçer yüz guruş
066625	Altmış beş adet pencerenin çerçeve pancurlarıyla beraber beheri bin yirmi beş guruşdan
004800	On iki adet orta katın pencereleri beheri dörder yüz guruşdan
045900	Bin yirmi satraç zira mermer kırk beşer guruşdan
026300	Taban tahtası bin elli iki satraç zira yirmi beş guruşdan
018500	Kırk arşın helalar için mermer
002300	Suyolu için kurşun boru
091140	Umumen hükümet konağının sıvası ve nakış ve cam vesair bu misüllü masraf
596135	



İ.MVL.00581

Fot.7: Birinci Kısım Konak (Hükümet Konağı) Keşif Müfredat Defteri<sup>97</sup>

97 BOA İ. MVL. 581-26075, H. 14 Recep 1284/ M. 11 Kasım 1867

## **2.2. İkinci Kısım Konak (Hapishane ve Zabıta Binası) (Tab.2, Fot.8)**

Mahpushane ve zabıta dairesiyle diğer birimlerinin yer aldığı bu daire üç katlı olarak yapılacak, ayrıca bir kolu olacaktır. Zemin yani birinci katında bulunan holden başka, zaptiyeler için iki oda ve iki merdiven ve sekiz adet kargir kubbeli mahpushane ile dört oda diğer adı mahpushane olacaktır. İkinci ve üçüncü katta bulunan holün etrafında sofası olacak ve birinci ve ikinci katta kapıda bulunan iki oda nöbetçilere mahsus olacaktır. Burada mahpus için otuz dört oda bulunacaktır. Zaptiyeler için mahpushanelerin etrafında odalar olacaktır. Ebniyenin sol tarafında sofa ile ayrılmış cinayet mahpus dairesi olacak ve süvari zaptiyeler için ahır ve büyük bir mağaza (dükkân) ve hela vesaire de bulunacaktır. Zaptiye memuriyet dairesi hükümet konağı iç meydanı karşısında olup (doğuda) birkaç odadan ibarettir<sup>98</sup> (Şek.1, Fot.5)

İzmir Hükümet Konağı'nın Keşif Defteri'nde Hapishanede Yer Alan Birimler ile İlgili Hesaplamalar

Hapishane inşasında kullanılan malzemelerden bahsedilmemiş, yapılacak olan birimler, satranç- zira gibi uzunluk ölçüsü birimi üzerinden verilerek hesaplanmıştır. Ayrıntılı olmayan bu keşif bizi kullanılan malzemelerin cinsi ve özelliklerinden mahrum bırakmaktadır.

### **Hapishane Daireleri**

Üç katlı hapishane binasının alanı birinci katta 12, ikinci ve üçüncü katta toplam 34 olmak üzere toplamda 48 adet hapishane dairesi 735 satranç zira, yani 556.979 metrekaredir. Her satranç zira 255 kuruş olarak hesaplanmış toplam tutarı 183.075 kuruş olarak verilmiştir. Ancak doğru tutar 187.425 kuruş olmalıdır<sup>99</sup>.

### **Süvari ve Piyadelerin Daireleri**

Birinci ve ikinci katta kapının girişinde yer alan nöbetçilere iki oda ve hapishanelerin etrafında bulunan zabıta daireleri ve konağın iç meydanı karşısında yer alan birkaç odadan oluşan zabıta memuriyet dairesi toplamda 792 satranç zira olup 600 metrekaredir. Toplam 13.4640 kuruş olarak hesaplanmıştır<sup>100</sup>.

### **Cinayet Dairesi Zindanı, Matbaa Odası ve Umumi Mağaza, Ahır ve Hela**

Keşiften anladığımız kadarıyla cinayet dairesi, matbaa, mağaza (dükkân), ahır ve hela için ayrı bir bina olacaktır. Bu bina 1300 satranç zira olup, 985 metrekaredir. 1 satrancı 140 kuruş olup, toplam 182.000 kuruş olarak hesaplanmıştır<sup>101</sup>.

### **Harem Dairesinin Hamamı, Çamaşırhane ve Tulumba Mağazası**

Keşifte plan anlatılırken hamam, çamaşırhane ve tulumba (itfaiye) dairesi için herhangi bir bilgi yer almamaktadır. Hamamlar yapılırken taş aralıkları ketenli bir harç

98 BOA İ. MVL. 581-26075, H. 14 Recep 1284/ M. 11 Kasım 1867

99 BOA İ. MVL. 581-26075, H. 14 Recep 1284/ M. 11 Kasım 1867

100 BOA İ. MVL. 581-26075, H. 14 Recep 1284/ M. 11 Kasım 1867

101 BOA İ. MVL. 581-26075, H. 14 Recep 1284/ M. 11 Kasım 1867

ile sınıvır. Bu harca “Hamamcı Derzi” de denir<sup>102</sup>. Rayiç defterinde yer alan mısır keteni de bu birimlerde kullanılmış olmalıdır. Bahsedilen birimler toplamda 741 satrançtır. Her satrancı 115 kuruş olup, toplam tutar 85.215 kuruştur<sup>103</sup>.

### Hükümet Konağı Duvarları ve Parmaklıkları

Konak güney cepheden yani Kemeraltı'na uzanan bölümden bakıldığında “U” planlıdır. Kapanacak tek bölüm kuzey taraf olmalıdır. Hükümet konağının etrafını kapatmak için duvar ve parmaklık iki yüz satranç tanesi 150 kuruştan 30.000 olarak hesaplanmıştır<sup>104</sup>.

Tab. 2: İkinci Kısım (Hapishane ve Zaptiye) Keşif Defteri<sup>105</sup>

GURUŞ	İNŞA OLUNACAK BİRİMLER
183075 <sup>106</sup>	Üç kat mabusane dairesi yedi yüz otuz beş satranç zira olub iki yüz elli beşer guruşdan
134640	Süvari ve piyade neferatının daireleri yedi yüz doksan iki satranç behri yüz yetmiş guruşdan
182000	Cinayet dairesi zindanın odası matbaa odası ve umumi mağaza ve ahır vesairenin inşası bin üç yüz satranç beheri yüz kırkar guruşdan
85215	Harem dairesinin hamamı çamaşuyhane ve tulumba mağazası vesaire yedi yüz kırk bir satranç beheri yüz on beş guruşdan
030000	Hükümet konağının etrafını kapatmak için duvar ve parmaklık iki yüz satranç behri yüz ellişer guruşdan
615605 <sup>107</sup>	
<b>Defter İcmalisi (Özet)</b>	
1192270	Hükümet Konağı
0615605	Mabusane ve mülhakatı
82000	Mevcut bulunan enkazın kıymeti
1725875 <sup>108</sup>	Ceman on yedi yük yirmi beş bin sekiz yüz yetmiş beş guruşdur

102 Arseven 2007, 75

103 BOA İ. MVL. 581-26075, H. 14 Recep 1284/ M. 11 Kasım 1867

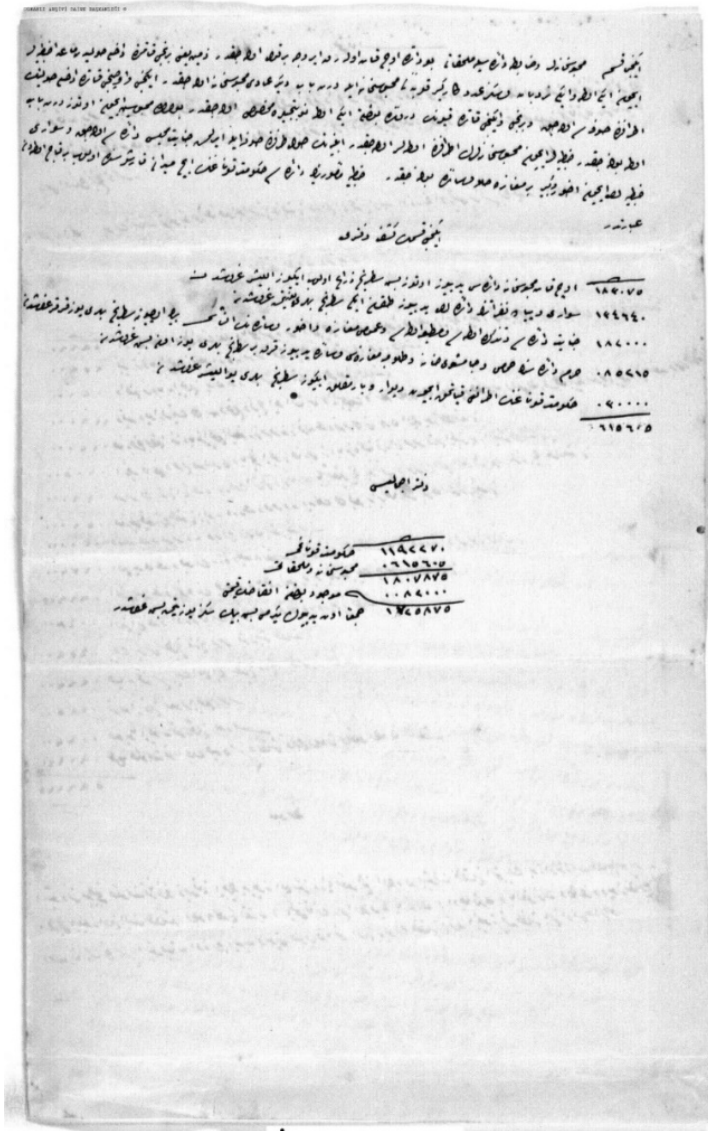
104 BOA İ. MVL. 581-26075, H. 14 Recep 1284/ M. 11 Kasım 1867

105 BOA İ. MVL. 581-26075, H. 14 Recep 1284/ M. 11 Kasım 1867

106 Hesap burada yanlış yapılmıştır. Doğru tutar 187.425 kuruştur. 4350 kuruş eksik yazılmıştır.

107 Tabloda yer alan tutarlar hesaplandığında toplam 6 yük 14 bin 930 olmalıdır. Mahpushane dairesi için verilmiş olan 4.350 kuruş tutar da hesaba dahil edildiğinde, hapishane binası için harcanacak toplam doğru tutar, 619.280 yani 6 yük 19 bin 280 kuruş olur.

108 Tabloda yer alan hükümet konağının 82.000 enkaz bedeli çıkarıldığında toplam tutarın doğru



İ.MVL.00581

Fot. 8: İkinci Kısım (Hapishane ve Zaptiye) Keşif Defteri<sup>109</sup>

hesaplandığı görülmektedir. Ancak hapishane için harcanacak tutarın yanlış hesaplanmış olduğu yukarıda da belirtilmişti. Buna göre hapishanenin doğru tutarı (619.280) dahil edildiğinde toplam tutarın 1.729.550 yani 17 yük 29 bin 550 kuruş olur.

109 BOA İ. MVL. 581-26075, H. 14 Recep 1284/ M. 11 Kasım 1867

## SONUÇ

İzmir’de devlet işlerinin yürütüldüğü Katipoğlu Konağı oturulamayacak durumda olduğundan yıkılıp yerine yeni bir hükümet konağı yapılmak istenmiştir. 1863 yılında yeni bir plan ve keşif defteri yapılmış ancak bina inşa edilememiştir. 1864 yılında İzmir Sancağı’nın Aydın Vilayeti’nin merkezi olmasından sonra daha büyük bir hükümet konağı yapılmasına ihtiyaç duyulmuştur. Bu sebeple 1867 yılında Vali Sabri Paşa, İzmir’de ikamet etmekte olan İtalyan mimar ve mühendis Roch Vitali’ye yeni bir plan ve keşif defteri yaptırtmıştır. Roch Vitali’nin bu yapmış olduğu plan ve keşif defteri birinci keşif ve planın genişletilmiş halidir.

Roch Vitali’nin çizmiş olduğu plan ve keşfe göre, hükümet konağı ve hapishane ayrı binalar olarak birlikte tasarlanmıştır. Keşif defterinde konağı birinci kısım, hapishaneyi ise ikinci kısım olarak ele almıştır. Keşfe göre konak, 11 yük 92 bin 270 (1.192.270) kuruşa, hapishane ise 6 yük 15 bin 605 (615.605) kuruşa inşa edilecektir. Katipzade Konağı’nın enkaz bedelini ise 82.000 kuruş olarak hesaplamıştır. Buna göre hükümet konağı ve hapishanenin inşaat masrafları 18 yük 7 bin 875 (1.807.875) kuruş olarak belirlenmiş, konağın enkaz kıymeti olan 82.000 kuruş, bu tutardan çıkartılarak toplam harcanacak tutarın 17 yük 25 bin 875 kuruş olacağını kaydetmiştir. R. Vitali hapishane dairesi için vermiş olduğu tutarlardan birini 4.350 kuruş eksik yazmıştır. Bu sebeple toplam tutar da yanlış hesaplanmıştır. Buna göre, hükümet konağı ve hapishane için harcanacak toplam tutar 17 yük 29 bin 550 (1.729.550) kuruş olmalıdır. Zaten hesaplamalarının yanlışlıkları bununla da bitmemektedir. Konak inşa edilirken Vitali’nin yaptığı tahmin harcanacak tutarın oldukça altında kalmış, konak ve hapishane tahmin edilen miktarın nerdeyse üç katı kadar olan 47 yük 1 bin 575 (4.701.575) kuruşa inşa edilmiştir. Konağın mescidi olarak kullanılan ahşap olan Ayşe Hanım Cami ve Medresesi’nin kargir olarak yeniden yapılması da bu miktara dahildir.

R. Vitali’nin keşif defteri 19. yüzyılda yapılan diğer keşif defterleri gibi özensiz ve ayrıntısızdır. Yapılacak olan birimler “zira” uzunluk ölçüsü birimi üzerinden verilerek hesaplanmıştır. Ayrıntılı olmayan bu keşif bizi kullanılan malzemelerin cinsi ve özelliklerinden mahrum bırakmaktadır. Malzemelerin nerelerde kullanıldığı rayiç defterinden yola çıkılarak tespit edilebilmiştir.

1869-1875/76 yılları arasında inşa edilen konak inşasında, Osmanlı topraklarından ve farklı ülkelerden getirilen malzemeler kullanılmıştır. Osmanlı sınırlarından, İzmir’in yerli taşları olan Foça taşı pencere sövelerinde, Karaburun somaki taşı direklerde, hol, sofa, divanhane döşemelerinde ve bahçeye geçişini sağlayan dış merdivenlerde kullanılırken, tavan ve bazı taban döşemelerinde Selanik tahtası kullanılmıştır. İmparatorluk sınırları dışından ise, İtalya’dan Trieste kapağı, merdivenler için Livorno mermeri, Aydın Vilayeti ve İzmir Sancağı dairesinin taban döşemelerinde Venedik tahtası, Fransa’dan çatı örtüsü için kiremit, konağın muhtelif yerlerinde kullanılmak için dökme demir, kapılarda da İngiliz kilidi kullanılmıştır.

Açık avlulu, iki katlı, 81 odalı olarak inşa edilen İzmir Hükümet Konağı güney cepheden bakıldığında, doğuda yer alan dikdörtgen planlı, üç katlı hapishane ve zabtiye



binası ile birlikte “U” planlı bir yapıdır. Ayrıca “ışınsal planlı” ayrı bir hapisane binası daha yapılmıştır. Hükümet konağının batıda ana girişi olmak üzere, güneydeki avluya açılan iki kapı ile birlikte toplamda üç girişi bulunmaktadır. Dışa taşkın iyon başlıklı dört sütunlu ana girişinin üzerinde bir balkon ve balkonun üzeri bir üçgen alınlıkla son bulmaktadır. O dönemde neredeyse her hükümet konağında uygulanan neo-klasik üslup, İzmir Hükümet Konağı’nda da kendini en güzel şekilde göstermektedir. Devletin simgesi olan bu konaklar ayrıca Batılı devletlere Osmanlı’nın gücünü gösteren yapılar olmuşlardır. Yabancıların oldukça fazla olduğu Osmanlı’nın kendini en iyi şekilde kanıtladığı İzmir Hükümet Konağı, belgelerde de sürekli dile getirildiği gibi “Tanzimat-ı Memlekete Yakışır” bir yapı olmuştur.

## KAYNAKÇA

- Aktepe, M. M. 1971, "İzmir Hanları ve Çarşıları Hakkında Ön Bilgi", İstanbul Üniversitesi Edebiyat Fakültesi Tarih Dergisi 25, 105-154
- Akün, Ö. F. 1989, "Ahmed Vefik Paşa", *İslam Ansiklopedisi* 2, 143-157
- Arseven, C. E. 2007, *Islahat-ı Mimariye*, Şeyda Alpay (çev.), Kaknüs Yayınları, 1. Basım, İstanbul
- Avcı, Y. 2017, *Osmanlı Hükümet Konakları*, Tarih Vakfı Yurt Yayınları, 1. Basım, İstanbul
- Beyru, R. 2011, *19. Yüzyılda İzmir Kenti*, Literatür Yayınları, 1. Basım İstanbul
- Ersoy, B. 1991, İzmir Hanları, Atatürk Kültür, Dil ve Tarih Yüksek Kurumu Atatürk Kültür Merkezi Yayını 49, Ankara
- Çadırcı, M. 2011, *Tanzimat Sürecinde Türkiye Anadolu Kentleri*, der. Tülay Ercoşkun, İmge Kitabevi, 1. Basım, Ankara
- Daşçı, S. 2012, "1893-1896 İzmir Ticaret Yıllıklarında Adı Geçen Sanatçılar ve Sanatla İlgili Meslekler Üzerine Bir Değerlendirme", İnsan ve Toplum Bilimleri Araştırmaları Dergisi, 1/3, 17-52
- Erdoğan, S. T., Erdoğan, T. Y. 2007, "Puzolonik Mineral Katkılar ve Tarihi Geçmişi" *II. Yapılarda Kimyasal Katkılar Sempozyumu*, Ankara, 264-275
- Gençer, C. İ. 2017, "19. Yüzyılda Kentsel Dönüşüm Dinamikleri: İzmir ve Selanik (1840-1910)", *Mimarlık* 394, 50-55
- Kolay, E. 2020, "Osmanlı Hapishane Mimarisinde Plan Tipleri Hakkında Bir Değerlendirme" *24. Uluslararası Ortaçağ ve Türk Dönemi Kazıları ve Sanat Tarihi Araştırmaları Kitabı*, Ed. E. Kavalçalan, Nevşehir Hacı Bektaş Veli Üniversitesi Yayınları No:25, Nevşehir, 375-390
- Kuyulu, İ. 1999, "İzmir'de Osmanlı Dönemi Yapıları", *XIII. Türk Tarih Kongresi, Kongreye Sunulan Bildiriler*, III/II, Ankara, 1-26
- Kuyulu, İ. 2013, "18. Yüzyıldan Günümüze İzmir Yalı Camisi'nin Hikayesi", *Prof. Dr. Hakkı Önkal'a Armağan*, haz.Ş. Özgür Yıldız, Dokuz Eylül Üniversitesi Yayını, İzmir, 93-106
- Kütükoğlu, M. 2011, "İzmir Rıhtımı İnşaatı ve İşletme İmtiyazı", İstanbul Üniversitesi Tarih Dergisi 32, 495-558
- TAŞ Y. 2019, "XVIII. Yüzyılda İzmir'de Hayırsever Bir Kadın: Mehmed Paşa Kızı Ayşe Hanım ve Vakfı", *Cihannüma Tarih ve Coğrafya Araştırmaları Dergisi*, SV/1, 33-64
- Metin, N. Y. 2019, *Tanzimat'tan Cumhuriyet'e Hükümet Konaklarının İnşa Süreci ve Mimarisi: DEVLET KAPISI*, 1. Baskı, Kitabevi Yayınları, İstanbul
- Yılmaz, F. 2003, *Tarihsel Süreç İçerisinde Konak Meydanı*, İzmir Büyük Şehir Belediyesi Kent Kitaplığı, Stil Matbaacılık, İstanbul
- Yılmaz, F. - Yetkin, S. 2002, İzmir Kent Tarihi, İzmir Liseleri Sertifikalı Kent Tarihi Konferansları Projesi, Proje Sorumlusu: Oktay Ekinci, Proje Yürütücüleri: Sabri Yetkin, Fikret Yılmaz, T.C. Millî Eğitim Bakanlığı İzmir Millî Eğitim Müdürlüğü, İzmir Büyükşehir Belediyesi

**Başbakanlık Osmanlı Arşiv Belgeleri (BOA)**

- BOA, A} MKT. MVL., (Sadaret Mektûbî Meclis-i Vâlâ Evrakı) 65-30, H. 19 Zilkade 1269/ M. 24 Ağustos 1853
- BOA, İ.MVL., (İrade-i Meclis-i Vala), 367-16108, H. 5 Recep 1273/ M. 1 Mart 1857
- BOA, A} MKT. MHM.,(Sadaret Mektûbî Mühimme Kalemi Evrakı) 281-42, H. 08 Cemazeyilevvel 1280/ M. 21 Ekim 1863
- BOA, MVL., (Meclis-i Vâlâ), 668-13, H. 17 Ramazan 1280/ M. 25 Şubat 1864
- BOA, MVL., (Meclis-i Vâlâ), 700-50, H. 29 Şevval 1281/ M. 21 Mart 1865
- BOA, MVL., (Meclis-i Vâlâ) 719-29, H. 25 Şevval 1282/ M. 13 Mart 1866
- BOA, İ.DH., (İrade-i Dahiliye), 634-44055, H. 14 Recep 1284/ M. 11 Kasım 1867
- BOA, İ.MVL., (İrade-i Meclis-i Vâlâ), 581-26075, H. 14 Recep 1284/ M. 11 Kasım 1867
- BOA, A} MKT. MHM., (Sadaret Mektûbî Mühimme Kalemi Evrakı), 394-5, H. 20 Recep 1284/ M. 17 Kasım 1867
- BOA, A} MKT. MHM. (Sadaret Mektûbî Mühimme Kalemi Evrakı), 394-95, H. 4 Şaban 1284/ M. 1 Aralık 1867
- BOA, ML.EEM., (Maliye Nezareti Emlak-ı Emiriye Müdüriyeti), 33-49, H. 13 Şevval 1891/ M. 23 Kasım 1874
- BOA, ML.EEM., (Maliye Nezareti Emlak-ı Emiriye Müdüriyeti), 33-50, H. 13 Şevval 1891/ M. 23 Kasım 1874
- BOA, ML.EEM., (Maliye Nezareti Emlak-ı Emiriye Müdüriyeti), 36-23, H. 14 Safer, 1292/ M. 22 Mart 1875
- BOA, ML.EEM., (Maliye Nezareti Emlak-ı Emiriye Müdüriyeti), 39-3, R. 4 Teşrinisani 1292/ M. 16 Kasım 1876
- BOA, İ.ŞD., (İrade-i Şura-yı Devlet)78-4592, H. 2 Rebiülevvel 1303/ M. 9 Aralık 1885
- BOA, ŞD., (Şura-yı Devlet) 116-17, H. 26 Zilhicce 1308/ M. 2 Ağustos 1891
- BOA, BEO, (Bab-ı Ali Evrak Odası), 3610-270719, H. 17 Recep 1327/ M. 4 Ağustos 1909
- BOA, DH.MB.HPS.M., (Dahiliye Hapishaneler Müdüriyeti Müteferrik), 52-21, H. 20 Safer 1328/ M. 3 Mart 1910

**İnternet Kaynakları**

- <http://www.milliyet.com.tr/eg/izmir-hukumet-konaginin-hikayesi-107485> (Erişim: 15.01.2022)
- <https://v3.arkitera.com/h55135-gecmisin-modern-mimarligi---5-izmir.html> (Erişim: 15.01.2022)
- [https://tr.wikipedia.org/wiki/Katipzade\\_ailesi](https://tr.wikipedia.org/wiki/Katipzade_ailesi) (Erişim: 16.01.2022)
- <http://arkeogezi.blogspot.com/2019/01/eski-izmir-hapishanesinin-bir-balkc.html> (Erişim:12.02.2022)
- <http://www.izmir.gov.tr/kalbimiz-konak-meydanı> (Erişim: 15.11.2022)
- <http://lugatim.com/s/raht> (Erişim: 12.02.2022)

**Hakem Deęerlendirmesi:** ift “kr” hakem incelemesi.  
**ıkar atıřması:** Yazar ıkar atıřması bildirmemiřtir.  
**Finansal Destek:** Yazar bu alıřma iin finansal destek aldıęını beyan etmemiřtir.

**Peer-review:** Double-blind peer-reviewed.  
**Conflict of Interest:** The author has no conflict of interest to declare.  
**Grant Support:** The author declared that this study has received no financial support.

Ege niversitesi, Edebiyat Fakltesi | *Ege University, Faculty of Letters*  
**Sanat Tarihi Dergisi** | ***Journal of Art History***  
ISSN 1300-5707 | e-ISSN 2636-8064  
Cilt: 32, Sayı: 2, Ekim 2023 | *Volume: 32, Issue: 2, October 2023*

Sahibi (Owner): Ege niv. Edebiyat Fak. adına Dekan (On behalf of Ege Univ. Faculty of Letters, Dean): Prof. Dr. Yusuf AYN ♦ Editrler (Editors): Dr. Ender ZBAY, Prof. Dr. İnci KUYULU ERSOY ♦ Yayın Kurulu (Editorial Board): Prof. Dr. Semra DAŐLI, Do. Dr. Lale DOęER, Do. Dr. Sevin GK İPEKIOęLU ♦ İngilizce Editr (English Language Editor): Dr. ęr. yesi Elvan KARAMAN MEZ ♦ Yazı İřleri Mdr (Managing Director): Do. Dr. Hasan UAR ♦ Sekreteryas - Grafik Tasarım/Mizajpaj - Teknik İřler - Strateji - Sre Ynetimi (Secretariat - Graphic Design/page layout - Technical works - Strategy - process management): Ender ZBAY

İnternet Sayfası (Aık Eriřim) | Internet Page (Open Access)

**DergiPark**  
AKADEMİK  
<https://dergipark.org.tr/std>

Sanat Tarihi Dergisi hakemli, bilimsel bir dergidir; Nisan ve Ekim aylarında olmak zere yılda iki kez yayınlanır.

*Journal of Art History* is a peer-reviewed, scholarly, periodical journal published biannually, in April and October.

