
Dünya Coğrafyası ve Kalkınma Perspektifi Dergisi

Journal of World Geography and Development Perspectives (JWGDP)

To Cite This Article: Gürbüz, N. İ. & Hadimli, H. (2022). Socio-Economic Effects of The Metropolitan Law No. 6360 In Terms of Settlement Geography in Konyaalti Neighborhoods. Journal of World Geography and Development Perspectives (JWGDP), 1(2), 67-79.

Submitted: December 16, 2022

Revised: December 23, 2022

Accepted: December 23, 2022

SOCIO-ECONOMIC EFFECTS of THE METROPOLITAN LAW NO. 6360 in TERMS of SETTLEMENT GEOGRAPHY in KONYAALTI NEIGHBORHOODS

Yerleşme Coğrafyası Açısından 6360 Sayılı Büyükşehir Yasasının Konyaaltı Mahallelerindeki Sosyo-Ekonomik Etkiler*

İrem Nur Gürbüz¹

Halil HADİMLİ²

Öz

Antalya, Akdeniz Bölgesi'nin en büyük ilidir. Toplam 19 ilçesi bulunmakla birlikte Konyaaltı, Muratpaşa, Döşemealtı, Aksu ve Kepez merkez ilçeleridir. 2012 yılında çıkarılan ve 30 Mart 2014'de yapılan yerel seçim ile yürürlüğe giren 6360 Sayılı Kanunda büyükşehir belediye yönetimine sahip illerdeki köyler mahalle statüsüne dönüştürülmüşlerdir. Köylerin tüzel kişilikleri kaldırılmış ve tüm hizmetler belediyelere bağlanmıştır. Çalışma kapsamında Antalya ili'nin merkez ilçesi olan Konyaaltı'nın köyleri yani yeni ünvanı ile mahalleleri araştırılmıştır. 6360 Sayılı Kanun ile birlikte Konyaaltı Merkez İlçesi'nde bulunan toplam 10 köy mahalleye dönüşmüştür. Konyaaltı ülkemizin en uzun kıyı şeridinde sahip olan ilçesi olmak ile birlikte toplam 39 mahallesi bulunmaktadır. 39 mahalleden 10'u köy iken 6360 Sayılı Kanun ile mahalle olduklarından diğer mahalleler ile belediye tarafından aynı hizmetleri almaktadır. Çalışma kapsamında 6360 Sayılı Kanunun kazanımları ve engellemeleri, siyasi, sosyal ve ekonomik yönleri ele alınacaktır. Bu kapsamda Konyaaltı Merkez İlçesi'nde 39 mahalle muhtarı ile görüşmeler yapılmıştır. Çalışmanın ilk kısmında kanun ele alınmış, ikinci kısmında Konyaaltı Merkez İlçesi'nin geçirdiği dönüşüm ifade edilmiş, son kısımda ise muhtar görüşmelerine yer verilmiştir.

Anahtar Kelimeler: Konyaaltı Merkez İlçesi, 6360 Sayılı Kanun, Belediye

Abstract

Antalya is the largest province of the Mediterranean Region. While there are 19 districts in total, Konyaaltı, Muratpaşa, Döşemealtı, Aksu and Kepez are the central districts. In the Law No. 6360, which was enacted in 2012 and entered into force with the local elections held on March 30, 2014, the villages in the provinces with metropolitan municipality administration were transformed into neighborhood status. The legal entities of the villages were abolished and all services were subordinated to the municipalities. Within the scope of the study, the villages of Konyaaltı, the central district of Antalya Province, that is, the neighborhoods with its new title were investigated. With the Law No. 6360, a total of 10 villages in Konyaaltı Central District have turned into rural neighborhoods. Konyaaltı is the district with the longest coastline in our country, and it has a total of 39 neighborhoods. While 10 out of 39 neighborhoods are villages, they receive the same services from the municipality as other neighborhoods, since they are neighborhoods with the Law No. 6360. Within the scope of the study, the gains and obstacles of the Law No. 6360, its political, social and economic aspects will be discussed. In this context, interviews were held with 39 neighborhood headmen in Konyaaltı Central District. In the first part of the study, the law was discussed, in the second part, the transformation of Konyaaltı Central District was expressed, and in the last part, the headman's meetings were included.

Keywords: Konyaaltı Central District, The Law No. 6360, Municipality

*Bu çalışma, Akdeniz Üniversitesi, Sosyal Bilimler Enstitüsü, Coğrafya Ana Bilim Dalında hazırlanmış olan "6360 sayılı Bütüncül Kanununun Sosyo-Ekonomik Etkileri: Konyaaltı İlçesi Örneği" adlı yüksek lisans tezinden üretilmiştir.

¹ Öğretmen, Çağdaş Eğitim Kurumları, gurbuzcab4@gmail.com, ORCID ID: 0000-0002-7394-4358

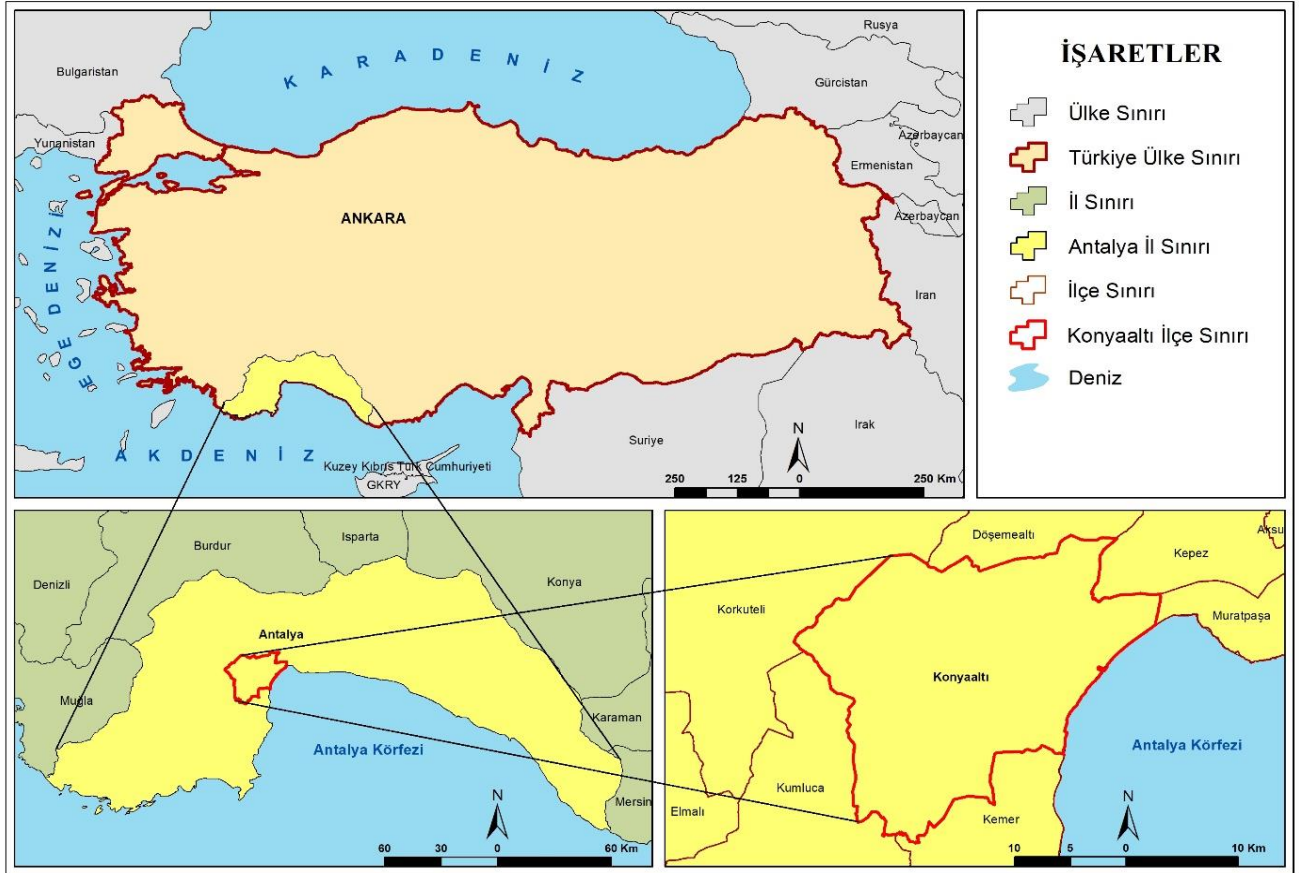
² Sorumlu Yazar, Dr. Öğr. Üyesi, Akdeniz Üniversitesi Edebiyat Fakültesi Coğrafya Bölümü, Konyaaltı, Antalya. halilhadimli@akdeniz.edu.tr, ORCID ID: 0000-0002-0871-5591

1. GİRİŞ

6360 sayılı kanun bazı il ve ilçelerde idari, mali ve siyasi açıdan pekçok değişiklik ve yeniliklere sebep oldu. Kanun kapsamında 13 ilde (Aydın, Balıkesir, Denizli, Hatay, Malatya, Manisa, Kahramanmaraş, Mardin, Muğla, Tekirdağ, Trabzon, Şanlıurfa, Van) büyükşehir belediye örgütü kuruldu. 2013 yılında çıkarılan 6447 Sayılı Kanun ile de Ordu ilinde büyükşehir belediye örgütü kurularak, toplamda 14 yeni ilde, 2014 yerel seçimleri ardından, büyükşehir belediyesi örgütleri çalışmalarına başladı. Bu kanunlar ile Türkiye’de büyükşehir belediye sayısı 30’a yükselirken 27 de yeni ilçe yönetim yapısı ortaya çıkarıldı. 30 büyükşehirde belediyeciliğin yetki ve sınırları genişledi. Aynı kanuni düzenlemeler ile geriye kalan 51 ilde de belediyeye örgütüne sahip köy yerleşmeleri için (Karakuzulu, 2010), “belde” kavramı yönetim hiyerarşisi içerisine yerleştirildi (Urhan, 2008). 6360 Sayılı Kanun büyükşehir belediyeleri ile diğer belediyeler arasında ekonomik, sosyal, idari ve güvenlik açısından pekçok farklılık ortaya çıkardı. Özellikler 30 Büyükşehir Belediyesi’ndeki kırsal yerleşmelerin de büyükşehir belediyelerinden hizmet almaları gerektiği şeklindeki düzenleme, idari ve mali açıdan büyük değişimler yaşayan yerleşmelerde hizmet problemlerini de beraberinde getirmiştir (Adıgüzel, 2014).

Antalya, turizm şehri olması ile birlikte her geçen gün göç almaktadır. Küresel düzenin geçirdiği sancılı süreç ve tüm dünyada yaşanan ekonomik, sosyal ve siyasi kargaşalar göç dalgasına sebep vermektedir. Antalya ve özellikle kıyı şeridi olan merkez ilçesi Konyaaltı her geçen gün daha fazla göç almaktadır. 6360 Sayılı Kanun ile birlikte 39 mahallesi bulunan Konyaaltı Merkez İlçesi’nin kırsal ve şehirsiz kesiminde yer alan mahallelerin aynı hizmetleri alıyor olması gün geçtikçe zorlaşmaktadır (Gürbüz, 2022).

Konyaaltı İlçesi’nde bulunan 10 köy 6360 Sayılı Kanun ile birlikte tüzel kişiliklerini kaybederek mahalleye dönüşmüştür. Bu dönüşüm ise Konyaaltı İlçesi’ne bağlı 10 mahallede ekonomik, siyasi, sosyal ve idari zorlukları ortaya çıkarmıştır. Araştırmanın amacı Konyaaltı İlçesi’nin 10 mahallesinde 6360 Sayılı kanun sonrası yaşanan idari, mali, siyasi ve sosyal değişiklikleri coğrafi açıdan ele alarak olumlu ve olumsuz yönlerini ortaya koymaktır. Tüm köy ve beldeler mahalleye dönüştüğü için hizmetleri belediyeler vermeye başlamıştır. Hangi hizmeti büyükşehir belediyesi, hangi hizmeti ilçe belediyesi vermekte olduğu hakkında halkın ne kadar bilgi sahibi olduğunu öğrenmek adına sahaya inilmiştir. Halk ile devlet arasında köprü görevini gören 39 mahalle muhtarı ile yapılan görüşmeler sonucunda birtakım bulgular elde edilmiştir (Gürbüz, 2022). Yaşanan değişim süreci nitel yöntemler aracılığı ile sahada araştırılmış olup elde edilen bulgular ile mahallelerin yaşadığı süreç ortaya konulmaya çalışılmıştır.



Harita 1. Konyaaltı İlçesi Lokasyon Haritası

2. YÖNTEM

Araştırma Evrenini Konyaaltı ilçesi, örneklemini ise Konyaaltı mahalleleri (39 mahalle) oluşturur. 6360 Sayılı Kanun ile birlikte Konyaaltı İlçesi'nde bulunan toplam 10 köy, tüzel kişiliğini kaybederek mahalleye dönüşmüştür. Araştırma sahasında ilçenin yaşadığı değişim ve dönüşümü daha derinden anlamak adına 39 mahalle muhtarı ile de görüşülmüştür. Nitel bir araştırma yöntemi olan derinlemesine mülakat tekniği ile çalışma kapsamında oluşturulan sorulara cevap aranmıştır. TÜİK ve DMİGM'den alınan verilerin de kullanılmasıyla araştırma karma desenli bir yöntem ile tamamlanmıştır. Araştırma öncesi sahada ön test çalışması yapılmıştır. Ön test neticesinde 40 soru olarak belirlenen soru havuzu 29'a düşürülmüştür. Sorular 4 kategoriye ayrılarak yöneltilmiştir. 39 mahalle muhtarının verdiği tüm cevaplar yazılı olarak kaydedilmiştir.

3. ARAŞTIRMA SINIRLILIKLARI

TÜİK, istatistiki veri paylaşımında 2012- 2022 yılları arasında Konyaaltı İlçesi'nde bulunan toplam 39 mahallenin kadın ve erkek nüfusunu paylaşmaktadır. Konyaaltı mahallelerinde kırsal ve şehrsel mahalle şeklinde herhangi bir ayırım TÜİK resmî sitesi ve temin edilen veriler içerisinde bulunmamaktadır. 2012 yılına kadar köy olan toplam 10 mahalle kırsal kesimde bulunmaktadır. Yani şehir merkezinden oldukça uzaktır. Araştırma sahasında muhtarların şehir merkezine olan mesafeleri ve ekonomik kaynakları sebebi ile şehrsel ve kırsal ayırımı oluşturdukları görülmüştür. TÜİK bu yerleşim birimlerinin 2012 öncesi nüfuslarını da 10 köy şeklinde paylaşmıştır. Özetle kırsal ve şehrsel mahalle ayırımı şehir merkezine yakın ve merkez ilçe statüsündeki ilçe yapılandırmalarında oldukça güçtür. Yasa çıktığı yıllarda köy olduğu için günümüzde kırsal mahalle şeklinde tanımlanan bazı yerleşmeler, geçen süre içerisinde kentsel mahalleyi dönüşmeye başlamıştır. Artık kırsal ve şehrsel ayırımı muhtarlarının ve halkın zihin haritasında kalmıştır. Sahada yürütülen arazi çalışmalarında bu durum yakından gözlenmiştir. 6360 sayılı yasada köy olarak belirtilen yerleşmelerin günümüzde şehrsel görünüme dönüşmeye başladığı ve coğrafi açıdan da bunlarda kırsal ve şehrsel ayırımının yapılmasının güç olduğu telaffuz edilebilir.

4. BULGULAR

4.1. 6360 Sayılı Kanun

2012 yılında kabul edilen 13 yeni Büyükşehir Belediyesi (Aydın, Balıkesir, Denizli, Hatay, Malatya, Manisa, Kahramanmaraş, Mardin, Muğla, Tekirdağ, Trabzon, Şanlıurfa, Van) ve 26 İlçe Kurulması ile Bazı Kanun ve Kanun Hükmünde Kararnamelerde Değişiklik Yapılmasına Dair 6360 Sayılı Kanun, yerel yönetimler konusunda sistem değişikliğine sebep olan tarihi bir düzenlemedir. Sistem değişikliği olarak isimlendirilse de "mahalli müşterek" hizmetlerinin daha etkin sürdürülmesi amaçlanmıştır. Ancak bu durum bir tartışma konusudur. Kanunun anayasaya aykırılığı bulunmaktadır.

1984 yılında çıkarılan 195 sayılı KHK ile büyükşehir belediyeleri ile ilgili Cumhuriyet tarihindeki ilk hukuki düzenleme yapılmıştır (Keleş, 2014). Bu KHK ile İstanbul, Ankara ve İzmir'de büyükşehir belediyeleri kurulmuştur. 195 sayılı KHK daha sonra çıkarılan 3030 sayılı Büyükşehir Belediye Kanunu ile değiştirilmiştir. Adana 1986'da; Bursa, Gaziantep ve Konya 1987'de, Kayseri ise 1988'de büyükşehir belediyesi statüsü kazanmıştır. Böylece büyükşehir belediyesi sayısı 8'e çıkmıştır. 1993 tarih ve 504 sayılı KHK ile Mersin, Eskişehir, Diyarbakır, Antalya, Samsun, İzmit ve Erzurum büyükşehir statüsü kazanmıştır (Koday, 2009). Bu kentlere 2000 yılında çıkarılan 593 sayılı KHK ile Adapazarı katılmıştır (Harita 2).

6360 Sayılı Kanun ile 13 İlde Büyükşehir ve 26 İlçe kurulmasına karar verilmiştir. 6360 Sayılı Kanun doğrultusunda yapılan değişiklikler şöyledir:

13 yeni Büyükşehir Belediyesi kuruldu.

- Tüm büyükşehir belediyelerinin sınırları il mülki sınırı olarak belirlendi.
- İlçe belediyelerinin sınırları, ilçe mülki sınırı olarak belirlendi.
- Köy ve beldelerin tüzel kişilikleri kaldırıldı.
- Tüm Büyükşehir Belediyelerinin buldukları illerdeki İl Özel İdarelerinin tüzel kişilikleri kaldırıldı.
- Büyükşehir Belediye sınırları içinde 26 yeni ilçe kuruldu.
- Toplam 30 büyükşehirdeki 1.053 belde belediyesi ile 16.082 köy, mahalleye dönüştürüldü.
- Büyükşehir Belediyesinin kuruluş koşulları değiştirildi.
- 29 ilde İl Özel İdareleri yerine Yatırım İzleme ve Koordinasyon Başkanlığı kuruldu.
- Büyükşehir yetki alanındaki yerler genişledi. (Mahalleleri ilçe merkezine bağlayan yolların büyükşehir belediye yetki alanına dâhil olması)
- Büyükşehir yapılan illerin dışında kalan 51 ilde, nüfusu 2000'den az belediyeler başka hiçbir özellik göz önünde bulundurulmadan kapatılarak köye dönüştürüldü.
- Toplam 559 belediye tüzel kişiliğini kaybetti.
- Tüzel kişiliği kaldırılarak köye dönüşen belediyelerin komşu oldukları il, ilçe ve nüfusu 2.000'in üzerindeki belde belediyelerine, belediye meclisi kararı ile mahalle olarak katılmaları sağlandı. Ortak hizmetler ve projelerin yapılmasında "kamu yararı" yerine "belediye kanununda verilen görevler kapsamında olup olmadığı" ölçütü esas alınmaya başlandı.
- Büyükşehir Belediyelerinin ilçe belediyelerine devredecekleri görevlerde değişiklikler yapıldı.
- İlçe Belediyelerine yetki devri ile ilgili olarak Büyükşehir Belediye Başkanından görüş alınması gerekliliği kaldırıldı.
- Büyükşehir Belediyelerine elektronik haberleşme altyapısı kurup işletebilme yetkisi verildi.
- Madencilik faaliyetleri için işyeri açma ve çalışma ruhsatlarında yetki Valiliklere verildi.
- Ulaşım ile ilgili kamu kurumu niteliğindeki meslek kuruluşlarının temsilcilerinin UKOME üyesi olmaları sağlandı.
- Büyükşehir Belediyelerinin varlık ve kaynaklarını şirketler aracılığıyla yarışma ve rekabet şartları oluşmadan üçüncü kişilere kiralama yetkisi kaldırıldı.
- Özel idare denetim komisyonunda çalışacak görevlilere verilecek ücretler belediye yasasındaki hükümlere uyumlu hale getirildi.
- İl encümeninin üye sayısı azaltıldı.
- İl Özel İdaresi bütçesinin süresi içinde kesinleşmemesi durumunda karar, Danıştay yerine İçişleri Bakanı tarafından verilmesine karar verildi.
- Genel bütçe vergi gelirlerinden belediyelere ayrılan pay oranları değiştirildi.
- Büyükşehir ilçe belediyelerin paylarının dağıtımında nüfus kriterine ek olarak yüzölçümü kriteri de getirildi.
- Büyükşehir Belediyelerine ayrılan paylardan doğrudan hesaba aktarılacak pay oranı değişti. Kalan kısmının büyükşehir belediyelerine aktarılmasına karar verildi.
- Küçük belediyeler için kullanılan denkleştirme ödeneğinin dağıtım esasları değişti.
- 2464 sayılı Belediye Gelirleri Kanununda yapılan düzenlemeyle yol harcamalarına katılma paylarının alımı zorunlu olmaktan çıkarılıp meclis kararına bağlı olarak isteğe bağlı hale getirildi.
- Pasaport Kanunu'nda yapılan değişiklikle, Vali ve Büyükşehir Belediye Başkanlarına diplomatik pasaport taşıma hakkı verildi.



Harita 2. Büyükşehirlerin Çıkarılan Yasalar Kapsamında Oluşum Yılları

Kaynak: 6360 Sayılı Kanun incelenerek oluşturulmuştur.

6360 sayılı kanun düzenlemesi öncesinde Türkiye’de 16 büyükşehir belediyesi bulunmaktaydı (Tablo 1). Bu büyükşehir belediyeleri arasında sadece İstanbul ve Kocaeli illerinde il mülki sınırı aynı zamanda büyükşehir belediye hizmet sınırı olarak belirlenmiştir. Ancak 30 Mart 2014 yerel seçimlerinden sonra 13 yeni büyükşehir belediyesinin de sisteme dâhil edilmesi ile sayı 29’a çıkmıştır. Ayrıca tüm büyükşehir belediyelerinin hizmet alanı il mülki sınırları olmuştur (Arikboğa, 2007).

Tablo 1. 6360 Sayılı Kanun Öncesi Türkiye’de Büyükşehir Belediyeleri ve Nüfusları (İllerin nüfusu 2020 nüfus verileridir.)

| Belediye | Nüfus | Kuruluş Yılı | Kanuni Dayanak | 6360 Öncesi hizmet sunulan alan | 6360 Sonrası hizmet sunulan alan |
|------------|------------|--------------|----------------|---------------------------------|----------------------------------|
| İstanbul | 15.462.452 | 1984 | 3030 Kanun | İl Mülki Sınırı | İl Mülki Sınırı |
| Ankara | 5.663.322 | 1984 | 3030 Kanun | 50 km | İl Mülki Sınırı |
| İzmir | 4.394.694 | 1984 | 3030 Kanun | 50 km | İl Mülki Sınırı |
| Adana | 2.258.718 | 1986 | 3306 Kanun | 30 km | İl Mülki Sınırı |
| Bursa | 3.101.833 | 1987 | 3391 Kanun | 30 km | İl Mülki Sınırı |
| Gaziantep | 2.101.157 | 1987 | 3398 Kanun | 20 km | İl Mülki Sınırı |
| Konya | 2.250.020 | 1987 | 3399 Kanun | 20 km | İl Mülki Sınırı |
| Kayseri | 1.421.455 | 1988 | 3508 Kanun | 20 km | İl Mülki Sınırı |
| Antalya | 2.548.308 | 1993 | 504 KHK | 20 km | İl Mülki Sınırı |
| Diyarbakır | 1.783.431 | 1993 | 504 KHK | 20 km | İl Mülki Sınırı |
| Erzurum | 758.279 | 1993 | 504 KHK | 20 km | İl Mülki Sınırı |
| Eskişehir | 888.828 | 1993 | 504 KHK | 20 km | İl Mülki Sınırı |
| Kocaeli | 1.997.258 | 1993 | 504 KHK | İl Mülki Sınırı | İl Mülki Sınırı |
| Mersin | 1.868.757 | 1993 | 504 KHK | 20 km | İl Mülki Sınırı |
| Samsun | 1.356.079 | 1993 | 504 KHK | 20 km | İl Mülki Sınırı |
| Sakarya | 1.042.649 | 2000 | 593 KHK | 20 km | İl Mülki Sınırı |

Kaynak: İzci ve Turan, 2013:124, TÜİK (2020)

2013 yılında çıkarılan 6447 Sayılı Kanun ile Ordu ilinde sınırları il mülki sınırları olan büyükşehir belediyesi kuruldu ve 2014 Türkiye yerel seçimlerinin ardından büyükşehir belediyesi çalışmalarına başladı (Gözler, 2013). Böylece Ordu ilinin katılımı ile büyükşehir belediye sayısı 30'a yükselmiş ve 26 ilçe kurulma kararı 27 ilçe olarak güncellenmiştir (Tablo 2).

| Belediye Türü | 6360 Öncesi | 6360 Sonrası | Değişim |
|-----------------------|-------------|--------------|--|
| Büyükşehir Belediyesi | 16 | 30 | 14 il büyükşehir belediyesi oldu. |
| Büyükşehir İlçe | 143 | 519 | Büyükşehir ilçe belediyesi sayısı 392 oldu. |
| İl Belediyesi | 65 | 51 | 51 il, il belediyesi olarak kaldı. |
| İlçe Belediyesi | 749 | 416 | 333 büyükşehir ilçe belediyesi oldu. |
| Belde Belediyesi | 1977 | 342 | 1.635 belde belediyesinin tüzel kişiliğine son verildi. |
| İl Özel İdaresi | 81 | 51 | 30 ilde il özel idarelerinin tüzel kişiliğine son verildi. |
| Toplam Belediye | 2950 | 1396 | 6360 sayılı kanun sonrası tüzel kişiliğe sahip toplam belediye sayısı 1.396 oldu. |
| Köy | 34.395 | 17.834 | 6360 sayılı kanun sonrası tüzel kişiliğine son verilen köy sayısı 17.541'dir. |
| Mahalle | 19.103 | 36.740 | 6360 sayılı kanunla büyükşehir belediyesi olan 30 ilde köy yönetimleri bağlı olduğu ilçe belediyesine mahalle olarak bağlandı. |

Kaynak: 6360 sayılı kanun incelenerek oluşturulmuştur.

6360 Sayılı Kanun'un yürürlüğe girmesi ile birlikte büyükşehir belediyelerinin hizmet ölçeğinde ve çeşidinde gerçekleşen değişim, söz konusu belediyelerin kurumsal ve yapısal olarak da belli bir değişim geçirmelerine neden olmuştur (Uyar, 2004). Bu bağlamda, 6360 Sayılı Kanun ile birlikte kurumsal yapıda değişmeye yönelik önemli adımlar atılmıştır (Aytaç, 1994; Tablo 3).

| İl | Belde | Köy | Orman Köyü | Toplam |
|---------------|-------|-------|------------|--------|
| Aydın | 36 | 150 | 340 | 490 |
| Balıkesir | 34 | 93 | 799 | 892 |
| Denizli | 68 | 60 | 299 | 359 |
| Hatay | 64 | 215 | 147 | 362 |
| Malatya | 39 | 292 | 203 | 495 |
| Manisa | 68 | 132 | 648 | 780 |
| Kahramanmaraş | 52 | 178 | 299 | 477 |
| Mardin | 21 | 327 | 260 | 587 |
| Muğla | 49 | 25 | 371 | 396 |
| Tekirdağ | 24 | 120 | 137 | 257 |
| Trabzon | 57 | 212 | 265 | 477 |
| Şanlıurfa | 15 | 1135 | 17 | 1152 |
| Van | 8 | 558 | 22 | 580 |
| Ordu | 53 | 110 | 371 | 481 |
| Toplam | 588 | 3.607 | 4.178 | 7.785 |

Kaynak: MİGM, (2013:10).

6360 Sayılı Kanun'un amacı en yüksek verimlilikte hızlı ve kaliteli hizmet sağlamaktır. Kanun amaç olarak bu şekilde ifade edilse de getirileri her belediyede eşit olamamıştır. Belediyelerin verdiği hizmetler mali, idari ve sosyal yapıda oldukça farklı özellikler göstermeye başlamıştır. Her belediyenin hizmet alanı farklı olmakla birlikte yıllardan beri

süregelen köy ve belde yerleşmelerinin mahalleye dönüştürülmesi daha öncesinde örnek olan bir durum değildir. Halkın bu duruma adapte olması ve belediyelerin hizmet ölçeğini değiştirmesi zaman alıcıdır (Ersoy, 2013).

Kanun özellikle kırsal alanı etkilemiştir. Köylerin tüzel kişiliği varken kendi temsil varlıkları bulunmakta idi. Ancak 6360 Sayılı Kanun ile bu durum kaldırılmıştır. Kendilerine ait bütçe ve personelleri 6360 Sayılı Kanun ile yok edilmiştir. Bu durum köy ve beldeleri olumsuz etkilemiştir. Ayrıca kanun ile büyükşehir olan ve olmayan şehirler arasında da büyük bir fark ortaya çıkmıştır (Çetin, 2014).

| Tablo 4. 6360 Sayılı Kanun Sonrası Eklenen Türkiye Büyükşehir Belediyeleri ve Nüfusları (İllerin nüfusu 2020 nüfus verileridir.) | | | | |
|---|--------------|-----------------------|-----------------------|----------------------------|
| Belediye | Nüfus | Kuruluş Tarihi | Kanuni Dayanak | Hizmet Sunulan Alan |
| Aydın | 1.119.084 | 2014 | 6360 Sayılı Kanun | İl Mülki Sınırı |
| Balıkesir | 1.240.285 | 2014 | 6360 Sayılı Kanun | İl Mülki Sınırı |
| Denizli | 1.040.915 | 2014 | 6360 Sayılı Kanun | İl Mülki Sınırı |
| Hatay | 1.659.320 | 2014 | 6360 Sayılı Kanun | İl Mülki Sınırı |
| Malatya | 806.156 | 2014 | 6360 Sayılı Kanun | İl Mülki Sınırı |
| Manisa | 1.450.616 | 2014 | 6360 Sayılı Kanun | İl Mülki Sınırı |
| Kahramanmaraş | 1.168.163 | 2014 | 6360 Sayılı Kanun | İl Mülki Sınırı |
| Mardin | 854.716 | 2014 | 6360 Sayılı Kanun | İl Mülki Sınırı |
| Muğla | 1.000.773 | 2014 | 6360 Sayılı Kanun | İl Mülki Sınırı |
| Tekirdağ | 1.081.065 | 2014 | 6360 Sayılı Kanun | İl Mülki Sınırı |
| Trabzon | 811.901 | 2014 | 6360 Sayılı Kanun | İl Mülki Sınırı |
| Şanlıurfa | 2.115.256 | 2014 | 6360 Sayılı Kanun | İl Mülki Sınırı |
| Van | 1.149.342 | 2014 | 6360 Sayılı Kanun | İl Mülki Sınırı |
| Ordu | 761.400 | 2014 | 6360 Sayılı Kanun | İl Mülki Sınırı |

Kaynak: TÜİK (2020), 6360 Sayılı Kanun

Kırsal alanda yaşayan insanların belediyenin hizmetleri dâhilinde alınan vergileri ödeyeceği imkânları sınırlıdır. Ancak kanun ile birlikte vergiden muafiyet durumu daha da artacaktır. Bu durumun tartışma konusu yaratacağı aşikârdır. Kırsal kesimde geçim kaynakları tarım ve hayvancılık olan halkın 6360 Sayılı Kanuna adapte olması zor bir süreçtir. 6360 Sayılı Kanunun öncelikle muhtarlar tarafından iyice anlaşılması şarttır (Kapucu, 2003).

6360 Sayılı Kanun yeni bir ahır inşa etme konusunda dâhi sınırlama getirecektir. Bu sebepler doğrultusunda şehir ve kırsal alanda yaşanacak uçurumları kaldırabilmek amacı ile 6360 Sayılı Kanun yeniden düzenlenmelidir (Özçağlar, 2017). Kanunun sosyal açıdan getirileri de önemlidir. Kırsal kesimin belediye hizmetlerine bağlı olması kırsalda yaşayan halkın şehir ile bağlantısını artıracaktır. Ancak kırsal kesimin böyle bir talebinin olup olmaması ayrı bir tartışma konusudur. Halkın gelenek ve göreneklerini sürdürebilmesi açısından da 6360 Sayılı Kanun'un yeniden düzenlenmesi gereklidir. Kanun ile yeni büyükşehir olan illerin hizmet ölçeği ve sınırları yeniden düzenlenmiştir (Çukurçayır, 2012; Tablo 4).

4.2. Konyaaltı Merkez İlçesi'nin 6360 Sayılı Kanun Kapmasında Geçirdiği Değişim

1993 yılından 2004 yılına kadar 3030 sayılı Büyükşehir Belediyesi Kanunu ile yönetilen Antalya, 2004 yılında yürürlüğe giren 5216 sayılı Büyükşehir Belediyesi Kanunu ile birlikte pergel yasası olarak bilinen yasa kapsamında yönetilmeye başlanmıştır. 2014 yılına kadar da bu kapsamda yönetilmiştir. 12 Kasım 2012 tarihinde Türkiye Büyük Millet Meclisi'nde görüşülüp kabul edilen ve 6 Aralık 2012'de Resmî Gazete'de yayımlanarak yürürlüğe giren 6360 Sayılı Kanun ile birlikte görev alanı il sınırı olmuş ve il özel idaresi kaldırılmıştır (Çukurçayır, 2012).

Toplam 74 belde belediyesi ve 543 köy tüzel kişilikleri son bularak mahalleye dönüştürülmüştür (Tablo 5). Antalya'da yeni düzenleme 30 Mart 2014'te gerçekleşen yerel seçimler ile uygulanmaya başlamıştır. 6360 Sayılı Kanun ile görev alanı il sınırı ile örtüşen Antalya'da il özel idaresi kaldırılmış ve yerine Antalya Yatırım İzleme ve Koordinasyon Başkanlığı (YİKOB) kurulmuştur. 2014 Yılı 1 Nisan tarihine kadar görev alanı merkez 5 ilçe (Kepez, Muratpaşa, Konyaaltı, Döşemealtı ve Aksu) olan Antalya Büyükşehir Belediyesi, 5'i merkez olmak üzere 19 ilçeye, 913 mahalleye hizmet vermektedir.

6360 Sayılı Kanun ile toplam 543 köy ve 74 belde tüzel kişiliklerini kaybederek mahalleye dönüşmüştür. Böylece köyler sahip oldukları tüzel kişilikleri kaybetmiştir. Farklı bir unvan sahibi olan en küçük yerleşim birimi olan köyler tanıdık olmadıkları mahalle kavramına uyum sağlamak zorunda bırakılmıştır (Lamba, 2017). Gelir ve imece kaybı yaşayan köylerin yeni kimliklerine alışmaları zor olmuştur. 6360 Sayılı Kanunun yalnızca maddi boyutu olmayıp sosyal açıdan da etkileri büyüktür. Gelenek ve göreneklerinden uzak kalan köy halkının durumdan şikâyeti sahada görülmüştür (Parlak, 2016).

Antalya ili'nin en önemli ilçelerinden olan Konyaaltı merkez ilçesi yakın zamana kadar Antalya'nın falezler üzerinde yer almasından dolayı Konyaaltı isminde anıldığı ve halk dilinde söylene söylene Konyaaltı'na dönüştüğü kaynaklarda belirtilmektedir. Konyaaltı, oldukça geniş bir alan kaplayan merkez ilçedir. Antalya'nın 3. Büyük merkez ilçesidir. Geniş kıyı şeridi ve Torosların uzantısı sebebiyle kısa mesafede değişen iklim, jeoloji ve jeomorfoloji özellikleri gibi coğrafi şartlar sebebiyle mahallelerin merkeze olan mesafeleri değişir. Bazı mahalleler kıyı şeridinde, bazı mahalleler şehir merkezine çok uzak, bazı mahalleler ise Torosların arasında kalmaktadır ve bu durum ekonomi ve sosyal açıdan birçok değişikliklere yol açmaktadır.

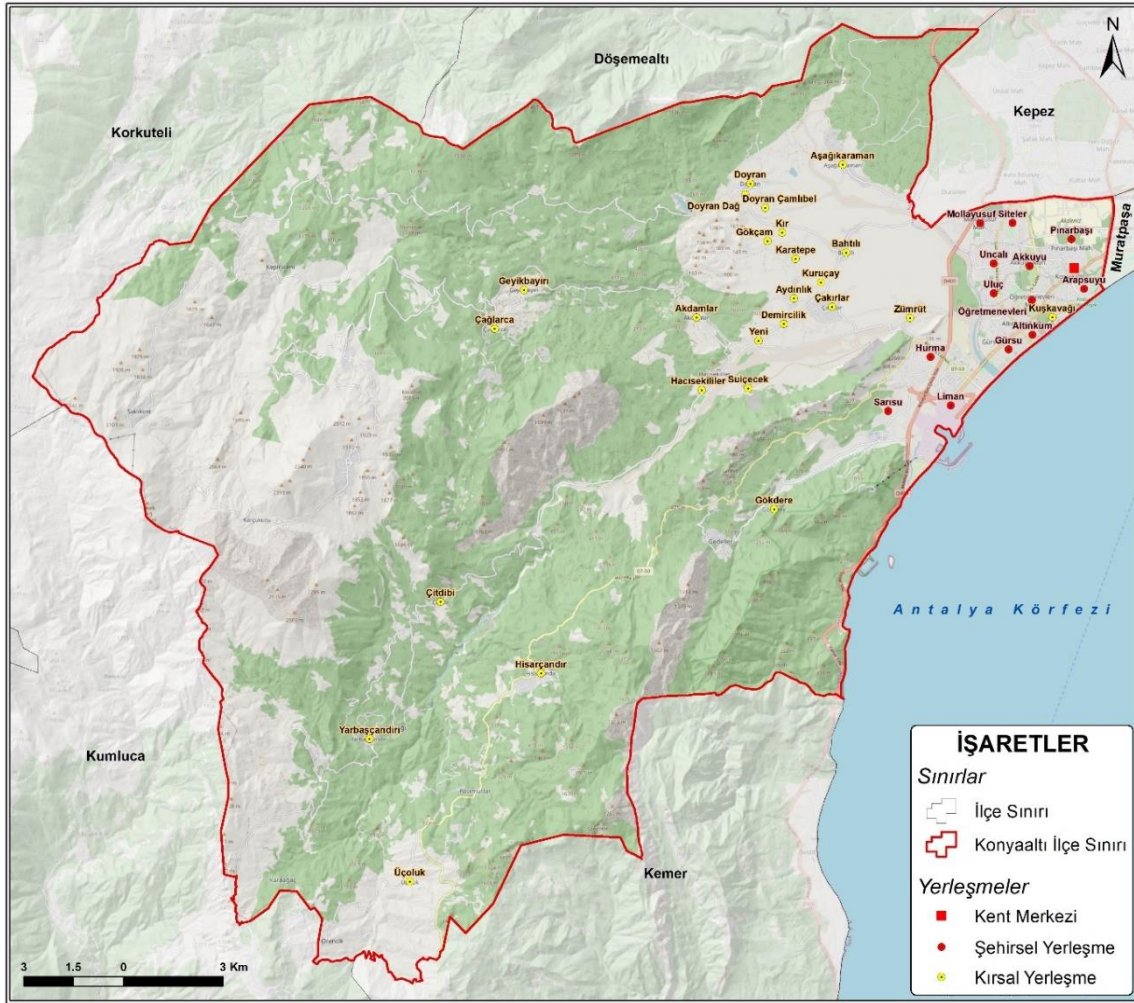
| Tablo 5. Antalya'nın İlçelerinde 6360 Sayılı Kanunla Mahalleye Dönüşen Belde ve Köy Sayısı | | |
|---|---------------------|-------------------|
| İlçe | Belde Sayısı | Köy Sayısı |
| Akseki | 6 | 14 |
| Aksu | 1 | 13 |
| Alanya | 16 | 69 |
| Demre | 1 | 9 |
| Döşemealtı | 4 | 10 |
| Elmalı | 2 | 49 |
| Finike | 4 | 15 |
| Gazipaşa | - | 49 |
| Gündoğmuş | 3 | 23 |
| İbradı | 1 | 3 |
| Kaş | 5 | 48 |
| Kemer | 4 | 3 |
| Kepez | - | 6 |
| Korkuteli | 6 | 46 |
| Konyaaltı | - | 10 |
| Kumluca | 3 | 24 |
| Manavgat | 9 | 78 |
| Serik | 9 | 47 |
| TOPLAM | 74 | 543 |

Kaynak: Antalya Valiliği Mahalleye Dönüşen Birimler Raporu, (20.02.2020)

Konyaaltı 2008 yılına kadar Antalya Büyükşehir Belediyesi sınırları içerisinde 24 mahallesi bulunan İlk Kademe Belediye idi. 06.03.2008 tarih ve 5747 sayılı Büyükşehir Belediyesi Sınırları İçerisinde İlçe Kurulması ve Bazı Kanunlarda Değişiklik Yapılması Hakkında Kanun ile ilçe statüsüne kavuşmuştur. Konyaaltı ilçesinin sınırları belirlenirken bu alanda kalan 2 belediye örgütü kaldırılmış, bunlardan Beldibi Belediyesi Kemer ilçesine bağlanmıştır. Diğer kaldırılan belediye Doyran, Konyaaltı ilçesi içerisinde bir mahalleye dönüştürülmüş (bu dönüşümde Doyran belediye örgütünün içerisindeki 4 mahalle de aynı sınırları ile Konyaaltı belediyesinin sınırları içerisine alınmıştır). Böylece Konyaaltı ilçesi içerisindeki mahalle sayısı 29'a çıkmıştır (Harita 3).

İlçeye bağlı 10 köy, 6360 Sayılı Kanun ve 30 Mart 2014 tarihinde yapılan Mahalli İdareler Seçimi ile mahalle olarak değişmiştir (Gürbüz, 2022; Harita 4). Böylece Konyaaltı ilçesi toplam 39 mahalleye sahip olmuştur. Yasa ile mahalleye dönüşen köy yerleşmelerini ayırt edebilmek için bu köyler "kırsal mahalle" kavramı ile tanımlanmıştır (Özçağlar, 2016). Özellikle mahallelerin şehirsiz ve kırsal şeklinde ortaya çıkma sebebinin 2012 yılında kabul edilen 6360 Sayılı Kanun olduğunu belirtmek gerekir.

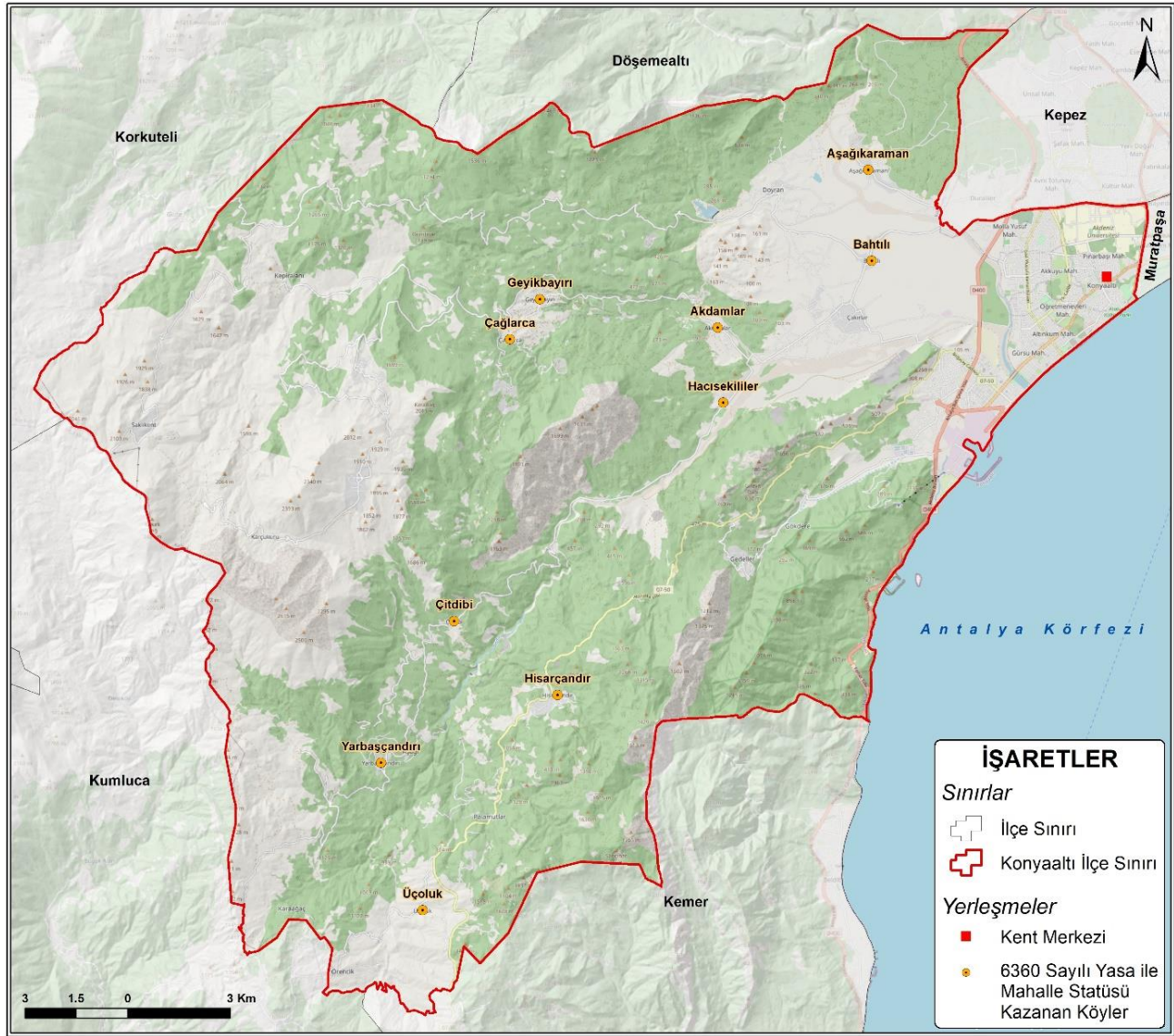
Konyaaltı merkez ilçesi Antalya'da kıyı şeridi boyunca uzanır. 6360 Sayılı Kanun ile birlikte ekonomik, sosyal, idari ve sosyal anlamda büyük değişimler yaşamıştır. Çünkü köy iken kendilerine ait bütçeleri bulunan yerleşimlerin mahalleye dönüşmeleri sonucu bu hakları ellerinden alınmıştır. Her ne kadar belediyeye bağlı olsalar da şehirliler sayılmaları için çıkarılan kanun yeterli olamaz. Ayrıca Konyaaltı Belediyesi Üçoluk, Yarbaşıçandır, Çitdibi ve Hisarçandır gibi mahallelere uzaktır (Harita 3). Belediyeye uzak mesafede kalan mahallelerin alacağı hizmetler aksar. Bahtlı diğer mahallelere göre yakın olsa da durum pek değişmez. Mahalleler özellikle ulaşım konusunda sıkıntı yaşayabilir. Ayrıca vergi anlamında da büyük yükümlülükler yüklenen mahallelerin 6360 Sayılı Kanun'dan olumlu etkilenebildiklerini söylemek güçtür.



Harita 3. Konyaaltı İlçesi Şehirsel ve Kırsal Mahalleler

Kaynak: 6360 Sayılı Kanun kapsamında arazi çalışması ile çizilmiştir.

6360 Sayılı Kanun Konyaaltı Merkez İlçesinde yer alan köylere büyük güçlükler yüklemiştir. Ekonomik, sosyal ve idari açıdan yaşanan sıkıntılar sahada muhtar görüşmeleri ile anlaşılmiştir. 10 mahalle muhtarı kanunun düzeltilmesi ve yeniden yapılanması hakkında ilgili yerlere dilekçe vermişlerdir. Ancak herhangi bir dönüt alamamışlardır. Dilekçe yazmanın yetersiz olduğunu belirten muhtarlar, 6360 Sayılı Kanunun düzenlenmesi için daha yetkili kurumlara başvuracaklarını ifade etmektedir. 29 mahalle muhtarı 10 köy muhtarını desteklemektedir (Gürbüz, 2022). Bazı muhtarlar 6360 Sayılı Kanun'un yürürlüğe girdiği ilk yıllarda siyasi ve sosyal açıdan çekimser kaldıklarını ifade etmişlerdir. Ancak 6360 Sayılı Kanunu süreç içerisinde daha iyi anladıklarını ve yaşanan gelişmeler doğrultusunda çekimser kalmanın sonuç getirmediğini, dönüşüm yaşayan 10 mahalle muhtarının yanında ve destek olduklarını ifade etmişlerdir. 39 mahalle muhtarı sorunların çözülmesi adına elinden geleni yapacağını bildirmiş ve büyükşehir belediyesine defalarca başvuruda bulduklarını ifade etmişlerdir. Yasa uygulanırken mesafenin bozucu etkisi, yerleşim yerinin iklim ve jeomorfoloji koşulları göz önüne alınmalıdır (Koday ve Erhan, 2015). Aslında büyükşehir belediyesi olan tüm illerde bu koşullara bakılarak 6360 Sayılı Kanun en baştan düzenlenmelidir.



Harita 4. 2012 yılında çıkarılan 6360 Sayılı Kanun ile tüzel kişiliğini kaybeden 10 köy yerleşmesi.

Kaynak: 6360 Sayılı Kanun kapsamında arazi çalışması ile çizilmiştir.

4.3. Muhtar Görüşmeleri

Çalışmanın bu bölümünde yapılan mülakatlarda elde edilen bulgulara yer verilmiştir. Merkez ve kırsal mahalle muhtarları ile yapılan görüşmelerden elde edilen veriler, 6360 Sayılı Kanunun gerekçelerine göre değerlendirilmektedir. Halk ile devlet arasında köprü görevi gören mahalle muhtarları ile derinlemesine mülakat çalışması yapılmıştır. 39 mahalle muhtarı tarafından mülakat çalışması ile 4 kategoride sorulan sorular cevaplanmıştır.

Dört kategori ve sorular:

1. Muhtarlık görevi
2. Sosyal kimlik arayışı
3. Hizmet memnuniyeti
4. Sorunlar

Muhtarların verdiği yanıtlar doğrultusunda bazı çıkarımlara ulaşılmıştır. Araştırma sahasında 39 mahalle muhtarı ile yapılan görüşmeler sonucunda sahanın kırsal ve şehirselleşen olarak bölündüğü görülmektedir. Muhtarlar kendi arasında görüş açısından her ne kadar birbirlerini desteklediklerini ifade etseler de yapılan görüşmeler tersini ifade etmektedir. 39

mahalle muhtarının aynı görüşte birleşmesi oldukça güç bir olasılıktır. 39 mahallenin iklim, yer şekilleri ve denize olan yakınlığı bile farklıdır.

Mahallelerin hem fiziki hem de beşerî açıdan oldukça farklı yapıda olmaları sebebi ile muhtarlar aynı görüşte buluşmaya çalışsa dahi çalışmalar bu yönde ilerlememektedir. Çünkü şartlar müsait değildir. Harita 3'te de görüldüğü üzere verilen hizmetlerde devreye mesafenin bozucu etkisi girecektir. Harita 4'te görüldüğü gibi kırsal kesimdeki mahallelerin yani köyden mahalle olan yerlerin diğer mahalleler ile aynı hizmetleri alıyor olması oldukça güç ve karmaşık bir durumdur.

Her muhtar gerek büyükşehir belediyesi gerek ilçe belediyesi olsun daha fazla hizmet alma peşindedir. Kırsal kesimin sorunlarının dinlendiğini ve toplantılarda 6360 Sayılı Kanun'un getirdiği olumsuz durumların dile geldiğini belirtmeler de çabalar maalesef azdır. Muhtarların birbirlerine daha fazla kenetlenmesi ve destek olması gerekir. Ancak görülen o ki herkesin birbirinden üstün olma çabası ve daha fazla hizmet alabilme çabası mevcuttur. Ayrıca muhtarlar siyasi bir kargaşaya yol açmak istememektedir. 6360 Sayılı Kanun'un siyasi bir kanun olduğunu düşünen birçok muhtar sahada gözlenmiştir. Kırsal kesimdeki muhtarların sorunları derine inilmemekte ve hatta göz ardı edilmektedir. Belediyelere dilekçe vermekle kalmayıp araştırma yapmalı ve gerekirse toplu bir şekilde belediyelere gitmeleri gerekmektedir. Ancak sadece dilekçe verdikleri ve olumsuz dönütleri hemen kabullendikleri görülmektedir.

Yapılan görüşmelerde dört kategoride yöneltilen sorularda muhtarların özellikle hizmet memnuniyeti ve sorunlar kategorilerinde zorlandıkları görülmüştür. Hizmetlerin aksamadan devam edebilmesi adına muhtarlara görevler düşse de köy tüzel kişiliklerinde olduğu kadar yetkilerinin olmadığı sahada gözlenmiştir. 6360 Sayılı Kanun yürürlüğe girerken muhtarların görüşleri alınmamıştır. Bu durumdan muhtarlar son derece şikâyetçi olmakla birlikte bundan sonraki tüm sürecin takipçisi olduklarını dile getirmişlerdir. Yeni bir kanun yürürlüğe girerse veya 6360 Sayılı Kanun en baştan düzenlenirse öncelikle muhtarların görüşleri alınmalıdır. Yerel yönetimlerin sağlıklı bir şekilde işleyebilmesi için öncelikli adım bu olmalıdır. Sonrasında halk bilinçlendirilmelidir. Sahada tüm bu durumlar gözlenmiştir.

2023 yılı itibari ile vergiler yenileneceği için büyükşehirlerde yaşayan kişilerin vergi yükümlülüğü de artacaktır. Bu durum özellikle kırsal kesimi son derece etkileyecektir. Araştırma sahasında elde edilen bulgular doğrultusunda kırsal kesimdeki muhtarlar ile yapılan görüşmeler sonucunda yasanın iptal edilmesi için başvuruda buldukları tespit edilmiştir. Konyaaltı İlçesi'nde bulunan toplam 39 mahallenin 24'ü kırsal alanda, 15'i şehirseldir. Ancak bu ayrımın kime ve neye göre yapıldığı tartışma konusudur. Literatürde böyle bir ayrım yoktur. Cumhuriyet'in ilanından itibaren şehir ve köy ayrımı sınırları ile belirlenmiştir. Köy; ortak yaşam tarzının hüküm sürdüğü sürekli ikamet edilen kırsal yerleşmelerdir. Köy yerleşmesinde okul, cami, sağlık ocağı, bakkal vs. ortak kullanım yerleridir ve herkesin ortak malıdır. 1924 yılında çıkarılan 442 Sayılı Köy Kanunu ile nüfusu en fazla 2000 olan yerleşmelerdir. Mahalle de idari coğrafya açısından sıkıntılı bir kavram olup 3 kısma ayırmak mümkündür: 1. Büyükşehir belediyesi olmayan 51 ilde yer alan çok yerleşmeli köy idari alanlarındaki mahalleler birinci tip mahallelerdir. 2. Büyükşehir belediyesi olan 30 ilde yer alan köylerin ve belde belediyelerinin tüzel kişiliği kaldırılarak oluşturulan mahalleler ikinci mahallelerdir. 3. Kasaba ve şehirlerin bölümleri halinde olan mahalleler üçüncü mahalleleri oluşturur. Araştırma sahasında 2. Kategoride yer alan mahalle kavramı üzerinde durulmuştur.

Şehirseldir ve kırsal ayrımı oluşturmak coğrafi açıdan güç olmak ile birlikte bu ayrımı yapabilmek için birçok veriye ihtiyaç bulunmaktadır. Kırsal kesim halk arasında özellikle köy şeklinde ifade edilmektedir. Ancak kırsal ve şehirseldir kavramları daha geniş kapsamlıdır. Elde edilen ekonomik kaynaklar, halkın geçim kaynakları, eğitim durumu, sağlık hizmetleri gibi birçok alanda sahada araştırma ve inceleme yapılmalıdır. Sadece Konyaaltı İlçesi mahalleleri için geçerli bir durum olmamakla birlikte bu ayrımın literatüre kazandırılması için ilgili kaynakların değerlendirilmesi gereklidir.

Sosyal kimlik arayışı kategorisi pek çok sorunun cevabını aramaya yönelik olmuştur. Sosyal kimlik kavramı şehirseldir olan mahallelerde de aslında sorun teşkil etmektedir. Muhtarlar ile yapılan görüşmelerde kaydedilen önemli noktalardan biri de budur. Çünkü muhtarların kaç dönem muhtar oldukları bakış açılarını oldukça değiştirmektedir. Örneğin uzun dönemdir (5 dönem, 6 dönem) muhtar olan kişiler şehir kesiminde yaşadıkları halde mahalle kavramına alışmamış, hatta kabul etmemektedirler. Uzun yıllardır muhtarlık hizmetinde bulunan kişiler mahalle kavramına alışsalar bile muhtarların eski görev ve yetkilerinin olmayışına oldukça üzüldükleri sahada gözlenmiştir. Ayrıca şehir hayatına alışmaları ile birlikte muhtarlar gelenek ve göreneklerin azalmaya başladığını, hatta yok olduğunu ifade etmişlerdir. Şehir hayatına alışma sebebi olarak büyük ölçüde 6360 Sayılı Kanun'un etkili olduğunu ifade etmişlerdir. Çünkü 39 mahalle (hem şehirseldir hem kırsal) belediyeden aynı hizmetleri almaktadır.

5. TARTIŞMA VE SONUÇ

Mesafenin bozucu etkisi, iklim, yer şekilleri gibi faktörler yerleşmelerin kuruluşu üzerinde etkilidir. Yerleşme faaliyetleri idari coğrafya ile şekilleneceği için yerleşmelerin kurum ve kuruluş şartları son derece önemlidir. Bu

sebeplerden yola çıkarak yalnızca nüfus kriterine bakılarak idari ünite ayrımı yapılmamalı ve gelecek çalışmalarda bu duruma yer verilmelidir. Ülkemizde doğal sınırlar ile idari sınırlar birbiri ile örtüşmemektedir. 6360 Sayılı Kanun ile bu durum daha karmaşık bir hal almıştır. Büyükşehir belediyelerinde köy tüzel kimliklerini kaybeden köyler mahalle olmuştur. Mahalle kavramı gerek idari, sosyal ve siyasi açıdan muhtarları ve halkı oldukça etkisi altına almıştır

6360 Sayılı Kanun ile birlikte 30 Büyükşehir Belediyesi'nde şehir ile köy ayrımı ortadan kalkmaya başlamış ve halk şehir hayatına alışmaya mecbur bırakılmıştır. 39 mahalle muhtarı il yapılan görüşmelerde 10 mahalle muhtarı köyden mahalleye dönüşen birimlerde görev yapmaktadır. Konyaaltı Merkez İlçesi'ndeki tüm muhtarlar ile görüşülerek süreç daha sağlıklı şekilde anlaşılabilir ifade edilmeye çalışılmıştır. Muhtarlar birbirini desteklese de 10 mahalle muhtarı kendi içerisinde daha kenetlenmiş durumdadır. 6360 Sayılı Kanun'un yeniden düzenlenmesi için birçok kez Antalya Büyükşehir Belediyesi'ne dilekçe verdiklerini ifade etmişlerdir.

Konyaaltı Merkez İlçesi oldukça geniş bir alan kaplamaktadır. Antalya'nın 3. Büyük merkez ilçesidir. Geniş kıyı şeridi ve Torosların uzantısı sebebiyle kısa mesafede değişen iklim ve jeomorfoloji özellikleri gibi coğrafi şartlar sebebiyle mahallelerin merkeze olan mesafeleri değişmektedir. Bazı mahalleler kıyı şeridinde iken bazı mahalleler ilçe merkezine oldukça uzak kalmaktadır ve bu durum ekonomi ve sosyal açıdan birçok değişikliklere yol açmaktadır. Mesafenin bozucu etkisi kırsal kesimde özellikle belediyeye oldukça uzak mesafede yer alan mahallelerde görülmektedir. Hizmetler yapılan görüşmelerde de anlaşıldığı üzere zaman zaman aksamaya uğramaktadır. 6360 Sayılı Kanun mahallelerin belediyelere ve şehir merkezine uzaklıkları dikkate alınarak yeniden ele alınmalıdır.

KAYNAKÇA

- Adıgüzel, Ş. (2014). "6360 Sayılı Yasa'nın Türkiye'nin Yerel Yönetim Dizgesi Üzerine Etkileri: Eleştirel Bir Değerlendirme". *Toplum ve Demokrasi Dergisi*, 6(13), 153-176.
- Arıkboğa, E. (2007). "Türk Yerel Yönetim Sisteminde Reform ve Yeni Kamu Yönetimi". *Kamu Yönetimi Yazıları*, 42-70.
- Aytaç, F. (1994). *Merkezi İdareden Mahalli İdarelere Devredilecek Hizmetler*. Türk Belediyecilik Derneği, Konrad Adenauer Vakfı, Mahalli İdareler Eğitim Araştırma Geliştirme Merkezi.
- Çetin, Z.Ö. (2015). "Türkiye'de İl Özel İdaresi Sisteminin Dönüşümü ve 6360 Sayılı Kanun'un Dönüşüme Etkileri". *Süleyman Demirel Üniversitesi İktisadi ve İdari Bilimler Fakültesi Dergisi*, 20 (2), 247-266.
- Çiçek, Y. (2014). "Geçmişten Günümüze Türkiye'de Yerel Yönetimler". *Kahramanmaraş Sütçü İmam Üniversitesi Sosyal Bilimler Dergisi*, 11(1), 53-64.
- Çukurçayır, M. A. (2012). *Büyükşehir Yasa Tasarısı Ne Şekilde Okunmalı?* Radikal Gazetesi, 12, 2012.
- Ersoy, M. (2013). "6360 Sayılı Yasa ve Mekânsal Planlama Sorunları". *GAP Belediyeler Birliği Dergisi*, 20-32.
- Gözler, K. (2013). "6360 Sayılı Kanun Hakkında Eleştiriler: Yirmi Dokuz İlde İl Özel İdareleri ve Köylerin Kaldırılması ve İlçe Belediyelerinin Büyükşehir İlçe Belediyesi Hâline Dönüştürülmesi Anayasamıza Uygun Mudur?" *Legal Hukuk Dergisi*, 11(122), 37-82.
- Gürbüz, İ.N. (2022). *6360 Sayılı Bütünşehir Kanununun Sosyo-Ekonomik Etkileri: Konyaaltı İlçesi Örneği* (Yayınlanmamış yüksek lisans tezi). Antalya: Akdeniz Üniversitesi, Sosyal Bilimler Enstitüsü.
- Kapucu, N. (2003). *Yeni Yönetim Yaklaşımları ve Yerel Yönetimler*. Yerel ve Kentsel Politikalar, 279-310.
- Karakuzulu, Z., *Sakarya İlindeki Kasaba Yerleşmeleri*, Sakarya: Değişim Yayınları, 2010
- Keleş, R. (2012). *Yeni Anakent (Büyükşehir) Belediyeleri Oluşturulmalı mı? Yerel Politikalar*, 1(2), 7-12.
- Keleş, R. (2014). *Yerinden Yönetim ve Siyaset*. Cem Yayınevi, İstanbul. 9:101.
- Koday, Z. (2009). "İdari Coğrafya Özellikleri Bakımından Aziziye Metropol İlçesi", *Atatürk Üniversitesi Sosyal Bilimler Enstitüsü Dergisi*, 2009, sy. 13, s. 67-80.
- Koday, Z., Erhan, K., "Türkiye'de Mülki İdare Bölümlerindeki ve Belediye Sınırlarındaki Değişikliğin Coğrafi Araştırmalara Etkisi (Artvin-Erzurum-Rize 377 Türkiye'de İdari Coğrafya Analizi Çalışmaları Örneği)", *Coğrafya'ya Adanmış Bir Ömür* içinde, ed. Serhat Zaman ve Ogün Coşkun, Ankara: Atatürk Üniversitesi Yayınları, 2015.
- Lamba, M. (2017) *6360 Sayılı Kanun Sonrası Büyükşehir ve İlçe Belediyesi İlişkileri: Sorunlar ve Çözüm Önerileri*, Editörler: Ateş, H. ve Bıykoğlu, M., *Belediye Yönetimi ve Kamusal İlişkiler* (ss. 47-94), İstanbul: Der Yayınları.

Özçağlar, A. (2009). Türkiye'deki Yerel Yönetim Alanlarının İdari Coğrafya, Ulusal Kalkınma, Yerel ve Bölgesel Planlama Bakımından Önemi. IV. Ulusal Yerel Yönetimler Sempozyumu "Ulusal Kalkınma ve Yerel Yönetimler" (19-20 Ekim) Bildiri Metinleri, 301-315.

Özçağlar, A., 2016. Yönetimsel coğrafya açısından Türkiye'nin mülki idare bölümleri ve kavramsal sorunlar. Çukurçayır, M. A., Eroğlu, H. T., Sağır, H., Navruz, M. (eds.), 13. KAYFOR 15-17 Ekim 2015 Kamu Yönetiminde Değişimin Yönü ve Etkileri Bildiri Kitabı, 219-235, Selçuk Üniversitesi, Konya.

Özçağlar, A., Karabacak, K., (2017) "Merkez İlçeleri Metropol Büyükşehir İlçelerine Bölünmeyen Büyükşehir Belediyeli İller Üzerine Bir Analiz", Türk Coğrafya Kurumu 75. Yıl Uluslararası Kongresi (8-10 Kasım 2017), Bildiri Kitabı, Ankara.

Parlak, B., & Ökmen, M. (2016). Türkiye'de ve Dünya'da Yerel Yönetimler Teori ve Uygulama. Baskı, Ekin Yayınları.

Tortop, N., Aykaç, B., Yayman, H., & Özer, A. (2006). Mahalli İdareler, Nobel Yayınları, 1. Baskı, Ankara.

Urhan, V. F. (2008). "Türkiye'de Yerel Yönetimlerin Yeniden Yapılandırılması". Sayıştay Dergisi, (70), 85-102.

Uyar, H. (2004). Türkiye'de ve Dünyada Yerel Yönetimler: Kısa Bir Tarihçe Yıl Aydınlanma 1923, 51(51), 31-38.

İNTERNET KAYNAKLARI

Antalya. Bel., "Antalya Büyükşehir Belediyesi, 2014 Faaliyet Raporu".<http://antalya.bel.tr/i/faaliyet-raporlari> (erişim tarihi: 05.05.2021).

Antalya.bel.tr., Antalya Büyükşehir Belediyesi, 2018 Faaliyet Raporu. (Erişim tarihi: 10.10.2021). global.tbmm.gov.tr. (Erişim tarihi: 12.10.2021).

<https://www.resmigazete.gov.tr/eskiler/2004/07/20040723.htm#1>(erişim tarihi: 20.10.2021).

5393 sayılı Belediye Kanunu (2005).

Mahalli İdareler Genel Müdürlüğü. <http://www.migm.gov.tr/Istatistik/İllerin Köy Sayıları>. Pdf (Erişim Tarihi: 07.09.2021).