



## ORTA AĐ AVRUPA HARİTALARINDA EZOTERİK SEMBOLİZM

Doç. Dr. Murat TANRIKULU\*

### ÖZ

Orta ağın ne zaman başladığı ve bittiği, bir ağı kapatıp yeni bir ağı başlatacak önemdeki bir olay üzerinde ortak bir karara ulaşılamaması nedeniyle Batı'da ve Doğu'da tartışmalıdır. Orta ağın başlangıcını Kavimler Göçü (375) kabul edenler bulunduğu gibi, Roma İmparatorluğu'nun ikiye ayrılması (395) ya da Batı Roma'nın yıkılışı (476) olarak kabul edenler de vardır. Hangisi kabul edilirse edilsin bu ağ Avrupa için karanlık bir ağdır. Bunun temel nedeni, III. yüzyıldan neredeyse Orta ağın sonlarına kadar süren Roma-Katolik Kilisesi'nin dogmatik uygulamalarıdır. Bu dönemde dini mistisizm, İncil ve kilise merkezli yaklaşım yaşamın her alanına baskın bir biçimde egemen oldu. Roma-Katolik kilisesine bağlı din adamları, olay ve olgulara bu bakış açısının dışında bir bakışı kabul etmediler. Böyle bir ortamda dünya imajı ve çizilen haritalar da bu bakış açısına uygun olarak çizilmek zorundaydı. Orta ağ Avrupa haritalarında ökümeni tasvir etmek için ya antik dönem iklim tasnifinden kalma ya dinsel ya da seyyahların söylencelerine uygun olarak abartılı piktogramlar eklendi. Bu piktogramların, bazıları çizilen ve çizdirenin kültürel arka planı ve bakış açısıyla açık, gizli, dünyevi ya da uhrevi ezoterik kodlamalar içeriyordu. Çalışma, Orta ağ Avrupa haritalardaki seçilmiş ezoterik sırların neler olduğu, bu sırların sonraki yüzyıllarda nasıl anlaşıldığı ve hangi sonuçlara yol açtığı üzerinde kurgulanmıştır. Çalışmada yöntem olarak doküman analizinden ve hermeneutikten yararlanılmıştır.

**Anahtar Kelimeler:** Orta ağ, Hristiyanlık, Ezoterizm, Sembolizm, Harita

## ESOTERIC SYMBOLISM ON MEDIEVAL EUROPEAN MAPS

### ABSTRACT

It is a controversial issue with which event the Middle Ages began and ended in the West and East. There are those who accept the beginning of the Middle Ages as the Migration of Tribes (375), as well as those who accept the division of the Roman Empire in two (395) or the collapse of the Western Rome (476). Whichever is accepted, this age is a dark age for Europe. The main reason for this is the dogmatic practices of the Catholic Church from the 3rd century until the end of the Middle Ages. During this period, religious mysticism, the Bible and the church-centered approach dominated all areas of life. The Catholic Church did not accept a view of events and phenomena other than this point of view. In such an environment, the image of the world and the maps drawn had to be in accordance with this point of view. Exaggerated pictograms have been added to maps by illustrators. These pictograms contained some open, secret, religious and esoteric coding. The study is based on what the selected esoteric secrets in the Medieval European maps were, how these secrets were understood in the following centuries and what results they had. Document analysis and hermeneutik were used as a method.

**Keyword:** Middle Ages, Christianity, Esotericism, Symbolism, Map

### Giriş

Bilimin amacı; genel olarak ister dedüktif (tümdengelimsel), ister indüktif (tümevarımsal) uygulamalar ve isterse bu ikisinin birlikte kullanılmasını içeren bir

---

\* Çankırı Karatekin Üniversitesi, Edebiyat Fakültesi, Coğrafya Bölümü/Beşeri ve Ekonomik Coğrafya Anabilim Dalı, mtanrikulu@karatekin.edu.tr, Orcid ID: 0000-0003-1384-5152

uygulama olan abdaksiyon ya da diğer yöntemler yoluyla olsun Yer'e ve evrene ait doğru bilgilere ulaşmak, doğal ve toplumsal olanı anlaşılır kılmak, sorunlara çözümler üretmek ve yaşamı kolaylaştırmaktır. Adı konulmadan önce kartografya biliminin bir ürünü olan haritalar da bu amaca hizmet eden bilimsel araçlardır. Kartograf, mekânda gördüklerini genelleştirir, sadeleştirir ve kodlayarak haritaları oluşturur. Oluşturulan haritaların servis edilmesiyle de ilgili her kesimden insanın ilgisi ölçüsünde kodlanan bu bilgileri görmesi sağlanır. Bu haliyle harita, oluşturulduğu dönem itibarıyla geçmişten günümüze, günümüzde ve günümüzden geleceğe bilgi ulaştırılan bir iletişim aracıdır. İletişim görevinin eksiksiz yerine getirilmesi durumunda haritadan yararlananların da geçmişe, günümüze ve geleceğe açılan gözü durumundadır (Tanrıku, 2019: 34-41).

Kartografya tarihinin temel ilgi alanı, insanlığın dönemsel gelişimi içinde haritanın çalışılmasıdır. Bir dış fiziksel dünya ve bir iç mental dünya arasında arabulucu olarak haritalar, çeşitli ölçeklerde evren algısını oluşturmada insan aklına yardımcı olan temel araçlardır. Dahası, haritalar hiç şüphesiz insanın en eski iletişim formlarından biridir. *Muhtemel olarak insan bilincinde her zaman bir harita yapma dürtüsü vardı. Mekânın bilişsel haritalarının yapımına olan gereksinim ve haritalama deneyimi şüphesiz bizim şimdi harita adını verdiğimiz fiziksel yapay objelerden çok önce de vardı. Yüzyıllar boyunca haritalar, analogik düşünce içinde yazınsal metaforlar ve araçlar olarak kullanıldı* (Harley, 1987: 1).

Haritalar aslında üretilmesinde farklı amaçlar ve okunmasında farklı değer yargıları olan kültürel bir nesnedir. Bunun böyle olmadığını söylemek, yapılmış bir nesne olarak haritanın üstlendiği konumu görememek olacaktır. Bu anlamda harita, her zaman bir görüşün zorunlu olarak dışavurumunu ifade eder. Soyutlama, indirgeme, izlekleştirme ve ülküselleştirme gibi dönüştürücü süreçlere arabuluculuk ederken, haritacı, söz konusu dünyanın bazı görünümünü seçer, eler ve öne çıkararak resimli bulmacadaki grafiksel ve dilsel kodları birleştiren imgeyi ifade eder (Pickles, 2006: 96).

Pickles (2006)'e göre; *Harita, açık ya da gizli imgesel anlamlar içerirler. Haritalarla haritacılık, sergileme ve hudut çizme ekonomisinin tam kalbinde yer almaktadır. Dünya uzun süredir genişlemekte olan kapitalizm ve milliyetçiliğin bir simgesi halini almıştır ve bu imgesel işlev temsilleri coğrafi erişim, hız ve güç hakkında bilgilendirmeye devam etmektedir* (76).

Burada kapitalizmin, sömürünün, katliamların, barbarlığın, açlık ve susuzluğun, çevre kirliliğinin görsel ve imgesel metaları hem günümüzün modern ve olağan haritaları ve hem de ilerleyen satırlarda örnekleri verilecek olan geçmişin piktogramlı ya da piktogramsız ezoterik (gizemli) haritaları olmuştur (Tanrıku, 2017; 2019: 34-41).

Haritaların tarihi öneminin herhangi bir takdiri, onların insan toplumu içindeki rolü, dönüşümü, yapılış biçimleri gibi faktörlerin ve doğasının açık bir biçimde anlaşılmasına bağlıdır. Bu aynı zamanda semiyolojiyle (sembol bilim) de ilgili bir durumdur. Bu nedenle bu çalışmada Orta Çağ mapamundilerinde (dünya haritalarında) yapılan gizemli sembolik kodlamaların örneklerini vererek anlaşılmasına çalışılacaktır. Burada konuyu ele almadan önce bazı kavramların en azından anlamlarının bilinmesinde fayda vardır. Bu kavramlardan ilki ezoterik ve buna bağlı olarak

ezoterizmdir. Ezoterik (esoteric), içsel veya gizli bir anlama sahip olma niteliğidir ve Türkçe karşılığı gizemdir. Bu terim iç ya da içeride anlamına gelen antik Grekçe eso kelimesinden türetilmiştir, zıddı ise exo'dur ve dış ya da dışarıda anlamına gelir. Ezoterizm (esotericism/içrekçilik), ezoterik olma durumudur. Özel bir bilgiye sahip az sayıda insan tarafından anlaşılması amaçlanan veya anlaşılması muhtemel olan gizemli durumdur. (<https://www.dictionary.com/browse/esotericism>). Konuyla ilgili bir diğer kavram sembolizmdir (simgecilik). Kavram, bir olay ya da olgunun belirli simgelerle ifade edilmesidir. Haritalar üzerinde yapılan kodlamalar, kısaltmalar ve genellemeler genellikle seçilen sembollerle gerçekleştirilir. Ezoterik sembolizm ise her tür olay ve olgunun gizli, basit, sade veya karmaşık sembollere indirgenerek gösterilmesidir.

### **Amaç ve Yöntem**

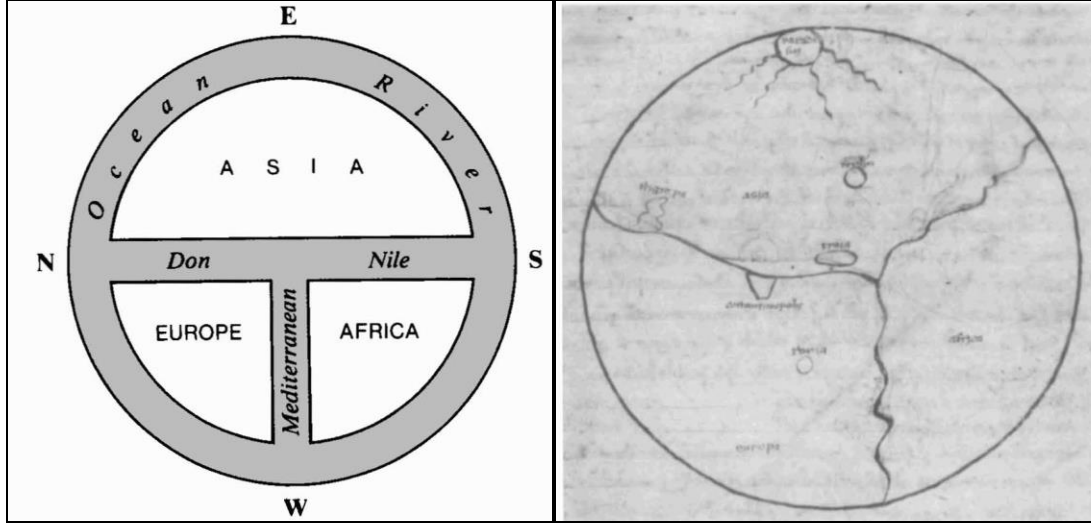
“Orta Çağ Haritalarında Ezoterik Sembolizm” başlığını taşıyan bu çalışmada amaç; Batı için Orta çağ gibi karanlık bir süreç boyunca ve bu çağın sonlarına doğru çizilen haritalarda işlenen dini ve emperyalist kaynaklı ezoterik bilgilerin neler olduğuna açıklayan örnekler vermek, haritaların bu amaca nasıl hizmet ettiğini gözler önüne sermektir. Bu yapılırken örneklerle desteklenen doküman analizi yönteminden yararlanılmıştır. Konunun bütüncül bir yaklaşımla yorumlanması aşamasında ise hermeneutike başvurulmuştur. Zira hermeneutik, geçmişi Helenistik döneme kadar uzanan ve sosyal bilimlerde anlamayla birlikte yorumu öne çıkartan bir yöntemdir (Fırıncioğulları, 2016: 37-38).

### **BULGULAR**

Orta Çağ Avrupa haritalarında, o dönemin genel kartografik anlayışına uygun olarak yüzlerce ikonografik sembol, resim, metin ve coğrafi yer adı görmek mümkündür. Kodlanan her sembolün, resmin, coğrafi ünitenin ayrı ayrı ele alınması ise birkaç ciltlik kitaplara konu olacak genişliktedir. Bu nedenle çalışmada etkileri çağlar aşan seçilmiş ezoterik kodlamalar ele alınacaktır. Öncelikli olarak Ham, Sam, Yafes, Haç ve T-O haritaları ile başlanacak, cennet tasviri, Kral Prester John ile Gog ve Mogog, monstrous (canavar) ırklar, Katalan Atlas ve Mansa Musa, Tordesillas Anlaşması ve Dünya'nın Paylaşımı başlıklarıyla devam edilecektir.

#### **1. Ham, Sam, Yafes, Haç ve T-O Haritaları,**

Orta Çağda yaygın bir biçimde dünya haritaları üreten müellifler, değinildiği üzere yalnızca coğrafi özellikler değil aynı zamanda zoolojik, etik, dinsel ve tarihi düşüncelerin detaylı bir bilgi ağını da sundular. XV. yüzyıla kadar çoğu dünya haritası iki tasarım üzerine temellendirildi. “*İlk tür, astronomiden etkilendi ve kuzey sayfanın zirvesinde konumlandırıldı. Firigid (soğuk), temperate (ılıman), torrid (sıcak) ve merkezi bir su kütesinin kuzeyi ve güneyiyle birlikte Yer'i beş veya yedi iklim zonuna bölen yatay çizgilerden oluşmaktaydı. Diğer, üç ya da dört parçalı T-O haritalarıydı*” (Duzca, 2014: 8-13), (Şekil 1-2-3-4).

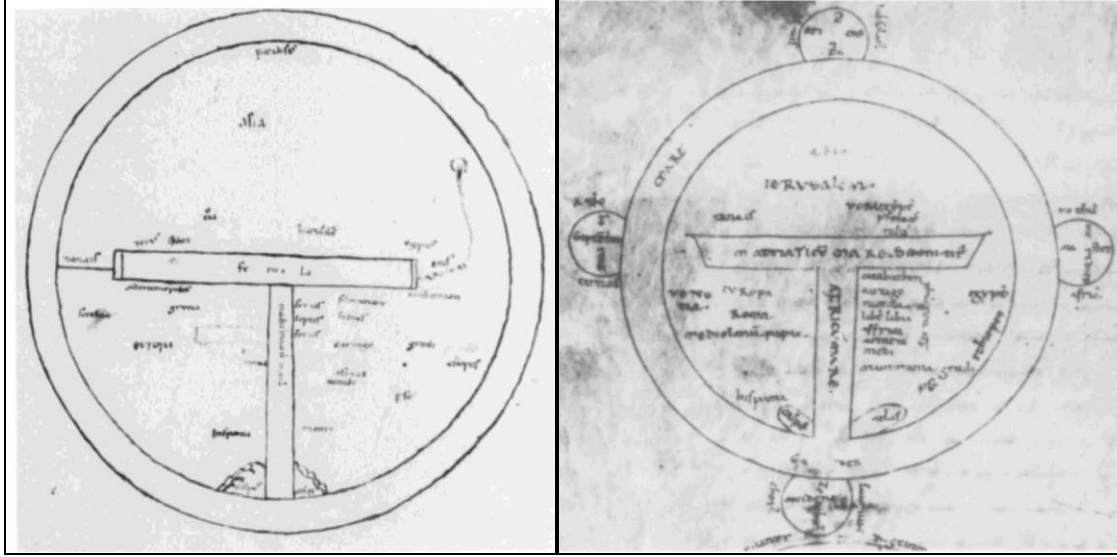


Şekil 1-2. Bir T-O ve Macrobius'un Commentarium'unun XII. Yüzyıl el yazmasında yer alan T-O haritasının Y-O varyantı, cennet ve dört ırmağı (Woodward, 1987, 346)

Orta Çağın T-O veya nadir olmakla birlikte Y-O biçimli haritalarında Yer, bir daire olarak kabul edilmiş ve dış çerçeve büyük O harfine benzetilmiştir. Dönemin bilinen kıtaları Asya, Avrupa ve Afrika (ya da Libya) ise büyük T ya da Y harfine benzeyen nehir ve denizler gibi su kütleleriyle birbirinden ayrılmıştır. Kıtaları ayıran nehir ve denizler O'nun içine daha çok T görünümü oluşturduğundan T-O adı verilmiştir. Haritalarda merkezdeki Kudüs'ten çevreye doğru dairevi (360°) bir bakış hâkimdir. T, yeryüzündeki kara kütlelerini Afrika, Asya ve Avrupa olmak üzere üç kıtaya böler. T'nin yukarıdan aşağı doğru olan ve Afrika'yı Avrupa'dan ayıran bölümü Akdeniz'e atfedilmiştir. T'nin üst yatay çizgisinin sağ tarafı Kızıl Deniz'i temsil eder ve Afrika'yı Asya'dan ayırır. T'nin üst yatay çizgisinin sol tarafı ise Karadeniz, Don Irmağı ve Azak Denizi'ni temsil eder (Şekil 3-4). Bu su kütleleri Avrupa'yı Asya'dan ayırır. Harita doğuya dönüktür. Bu şekilde, diğer iki kıtadan iki kat kadar büyük olan Asya, haritanın üst tarafında yer alır. Bu doğu oryantasyonu çoğu Orta Çağ atlasının ortak özelliğidir.

Orta Çağ mapamundilernin temel işlevi ve kavramsallaştırılması üzerinde büyük ölçüde yorum, sembolizm ve alegori önemli roller oynuyordu. Bu o zamanlar kabul edilen bir durumdu. Teolog Aziz Victor Hugh (1097-1141) "görünmez şeylerin gösterilmesi için görünür formların üzerinde toplandığı" bir sembol olarak tanımladı. T-O haritalarında aslında dünyanın yaratılması sembolize edilir. Üçlü şema yani T, Hz. Nuh'un oğullarından türeyen insanların yerleştiği Yer'i üç kıtaya bölmek için kullanıldı. Üç parçalı yapı bu nedenle ve aynı zamanda Yer'de insan yaşamının tarihi başlangıcının da ezoterik bir sembolüdür. Sam, Ham ve Yafes'in aileleri, değişik oranlardaki ayrıntı ve Genesis (Yaratılış)'teki İncil listelerine göre haritalarda ayrı ayrı tasvir edilmiştir. Sam'ın ailesi, en büyük oğul olması nedeniyle en büyük parçaya Asya'ya sahiptir. Sam, Arap Yarımadası ve ekvatorun kuzeyinde kalan Afrika toprakları, Ham ise ekvatorun güneyinde kalan Afrika kesimine sahip olmuştur ki bunlar çoğunlukla siyah ten rengine sahiptir. İnsanların Sami, Hami, Yafesi olarak adlandırılmaları da bu bölünmeden ileri gelir. Ancak T-O haritaları bütün bunların ötesinde tek başına bir sembol olarak da kabul edilmektedir ve T-O şemasındaki tek

başına T bir Tau haçını (Tau Cross) temsil etmektedir. Bu durum şekildeki gibi T'nin üst çizgisinin belirli bir açıyla kesildiğinde belirgin bir biçimde görülür. Sallust haritaları ise genellikle daha az şematiktir. XV. yüzyıldaki popülaritesi yaklaşık elli beş basılı belgenin 1470 ve 1500 arasındaki baskılarının ortaya çıkmasıyla kanıtlanmıştır. Don ve Nil nehirlerini daha yakından yansıtmak için uçları genellikle kavislidir. T'nin üst çubuğunun uçları örnekteki gibi bir açıyla kesilebilir ve haç belirginleştirilir (Woodward, 1987: 334), (Şekil 3-4).



Şekil 3-4. Tau Haçı ve Sallust T-O haritasında haç sembolü (Woodward, 1987: 348).

## 2. Cennet Tasviri

En erken T-O (Terrarum Orbis) haritaları, yaklaşık 600'lü yıllarda Sevilla Piskoposu Isidore'nin el yazmalarında söz edilmektedir. Erken Hıristiyanlık, Isidore gibi din ve bilim insanlarının Hristiyanlık doktrini ve günlük yaşama dair dâhil etmeye çalıştığı gibi sayısız bilimsel teoriyi Helenistik dönemden ve Roma'dan miras aldı. Orta Çağda keşişler, manastırlara bağlı rahibeler gibi birçok insan, hac için yola çıkmadı. Bu kısıtlama, kutsal yerleri ve kalıntıları fiziksel olarak ve gerçek bir hacca gitmek yerine kütüphanelerindeki harita ve kitaplar üzerinden izleyerek sanal bir hacca gitme talebi yarattı. Erken kilise papazları, hacca gidemeyen keşişler, rahibeler ve diğer insanların hac ritüelini yapmış kadar iyi öğrenmeleri gerektiğine inandılar. Bunun için dinin klasikleşmiş teorilerinin basitleştirilmiş açıklama ve diyagramlarını ürettiler. Yaratılış kitabı olan İncil'e odaklanmanın dışında daha ziyade Tanrı'nın insan davranışlarına olan reaksiyonu, kozmoloji ve dünyanın fonksiyonlarına odaklanıldı. Sonuç olarak, klasik teoriler, gezegen yörüngeleri de dâhil olmak üzere fenomenler, ay ve güneş döngüleri, tutulmalar, gelgitlerin ve rüzgârların arkasındaki güçleri, Hıristiyan doktrinine dâhil etmek nispeten kolaydı. Ayrıca İncil temalı dekoratif çizimler de bulunmaktaydı. Haritanın ölçeği bu basit figürleri ve dağları dahi küçüklüğünden dolayı baskılsa da üst kısmında cennet, Hz. Âdem, Hz. Havva ve yılan görülebiliyordu (Edson, 1997: 14).

Cennet Arapça kökenli bir kavramdır. Bu kavram için farklı dil ve dinlerde farklı adlandırmalar kullanılmıştır. İbranicede eden, aden, İngilizcede heaven, paradise cennet anlamına gelmektedir. Üç semavi dinin kutsal kitaplarına göre cennet tanım ve

tasvirlerinde benzer noktalar bulunsa da temelde farklılıkların olduğu da görülür. Örneğin Kuran ve hadislerde ayrıntılı cennet tasvirlerine yer verilir ve cennet dünyevi değildir. Oysa Tevrat ve İncil'de cennet dünyevidir. Diğer yandan Tevrat'ta cennet tasvirleri yer alsa da İncil'de bulunmaz. Ancak örnek metin ve haritalarda da görüleceği gibi Musevilik ve Hristiyanlık, uygulamalar bakımından nispeten ortak içeriktedir. Burada ayrıntıya girilmeyecek ve sadece konumuz olması nedeniyle adı geçen iki dinin neredeyse ortak cennet yaklaşımı, bu yaklaşımın kartografik çizimlere yansımaları ve meditatif (iç huzuru) etkileri üzerinde durulacaktır.

Günümüzde inananları bulunan semavi dinlerin en eskisi olan Musevilikte cennet algısı, daha sonra gelen Hristiyanlığın cennet algısı üzerinde de belirleyici olmuştur. Bu nedenle dile getirilen algıda Tevrat ve İncil alıntılarında da görüleceği gibi kutsal kitaplardan kaynaklı ortak kültürel değerlerin bulunması şaşırtıcı değildir. Yaratılış kitabı Tekvin'de cennet şöyle açıklanmaktadır;

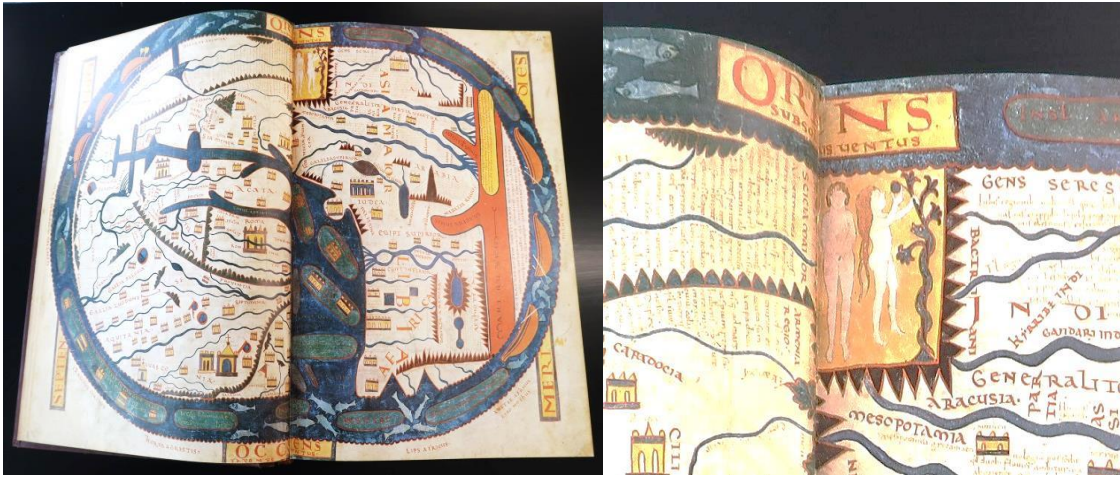
Ve tanrı doğuda, edende bir bahçe yaptı ve yarattığı Âdem'i oraya koydu. Ve Rab, görünüşü güzel ve yenilmesi iyi olan her ağacı ve bahçenin ortasında hayat ağacını ve iyilik ve kötülüğü bilme ağacını yerden bitirdi. Ve bahçeyi sulamak için Aden'den bir ırmak çıktı ve oradan bölündü ve dört kol oldu. Birinin adı Pışon'dur; kendisinde altın olan bütün Havila diyarını kuşatır ve bu diyarın altını iyidir; orada ak günnük ve akik taşı vardır. Ve ikinci ırmağın adı Gihon'dur; bütün Kuş İli'ni kuşatan odur. Ve üçüncü ırmağın adı Dicle; Aşur'un önünden akan odur. Ve dördüncü ırmak Fırat'tır (2: 8-14).

Kutsal metinde adı geçen ırmaklardan Fırat ve Dicle, kaynak noktaları ve döküldükleri deniz itibarıyla bilinen ırmaklardır. Ancak zikredilen diğer iki ırmak olan Pışon ve Gihon'un ise varlığı Fırat ve Dicle kadar somut değildir. Bu nedenle Museviler arasında Gihon'un Nil, Pışon'un İndüs olabileceği inancı yaygındır. Metin aynı zamanda adendeki (cennet) bahçenin bu inanca göre soyut ya da hayali bir ülke olmayıp dünya üzerindeki bir coğrafi bölge olduğunu da göstermektedir. Hristiyanlıkta ise beklenen ya da umut edilen kıyametten sonra, insanların bu dünyadan başka bir yurda ya da ahirete gideceği değil, bu dünyayı Tanrı'nın restore edeceği ve cennete çevireceği inancı hâkimdir. Diğer bir ifadeyle kıyametin gerçekleşmesiyle insanlar bu dünyayı bırakıp Tanrı'nın egemenliğine gitmeyecektir bilakis Tanrı'nın egemenliği bu dünyaya gelecektir. Bu nedenle cennet, bilinen dünyada ve Asya kıtasının güneybatısında, merkezinde Kudüs'ün olduğu yerdedir. Haritalarda da kutsal mekânları, akarsuları, Hz. Âdem ve Hz. Havva'yı, yılan kılığındaki İblis'i, Hz. Nuh ve gemisini, kutsal dağı Asya'nın güneybatısında göstermişlerdir. Ancak çizilen haritalarda Yer, yalnızca Hristiyanların yaşadığı bir yer değildi ve Helenistik dönemden beri dünyayı anlama, algılama ve buna uygun haritalama çalışmaları süregelmekteydi.

İsidore'nin yazılarına eşlik eden T-O biçimli harita gibi diğer bir harita, VIII. yüzyılın sonlarında üretilen Liebanalı Aziz Beatus (730-800) haritasıdır. Teolog, keşiş ve bir coğrafyacı olan Aziz Beatus, "*Commentary on the Apocalypse (Kıyamet Üzerine Yorum)*" adlı ünlü eserin de müellifidir. *Bu eserde Beatus, İsidore dâhil önceki birçok yazarın yazılarını derledi ve çeşitli kaynaklara göre çizilen bir harita ilave etti (Şekil 1-2). Harita, kurtuluş müjdesini yaymaya çalışan havarilerin çabası ile cenneti temsil*

eden Hz. Âdem ve Havva ile kovulmaya neden olan yılanın (İblis) önemli tasvirlerini içeriyordu (Craig 2006: 93-94). Benzer şekilde canavar ırklar bölümünde verilen Ebsorf ve Londra Plaster haritalarında da en üstte cennet yer almaktadır (Şekil 7-8).

XIII. yüzyılda bir çevirmen ve bilim insanı olan Michael Scott, alan hakkındaki yorumuna Augustine'i ekleyerek Augustine'nin argümanını özetledikten sonra, "antipodlar (Afrika'nın ekvatorun güneyinde kalan kesimi) yaşanabilir olmamalıdır, çünkü böyle bir önerme dine aykırıdır (kontra fidem)" yorumunda bulundu (Craig 2006: 93-94). Bu nedenle cennet kuzey yarımkürede Asya'nın nispeten güneyinde olmalıydı. Dile getirildiği biçimiyle cennet, kesin olarak Avrupa'nın güneydoğusunda Kudüs ve yakın çevresindeydi. Böylece Tevrat ve İncil'e göre yeri belirlenen dünyevi cennet, çizilen Orta Çağ haritalarında kutsal kent Kudüs'ün mücavir alanında ve doğuda tasvir edildi (Şekil 5-6).



Şekil 5-6. Beatus'un dünya haritası ve bu haritada cennet. Hz. Âdem ve Havva, yasak meyvenin yenme anı, meyve ağacı, ağaca dolanmış yılan kılığındaki şeytan (Kaynak: Paradise, <https://scalar.usc.edu/works/a-nostalgic-filter/anglo-catalan-psalter>)

Cennet, Yahudi-Hristiyan geleneğinde bedensiz bir varlık ya da sadece manevi bir durum değildi, daha ziyade dünya yüzeyinde bir yerde bulunan ve bu nedenle potansiyel olarak dünya haritasına sabitlenebilen gerçek, maddi bir yerdi. Hıristiyan doktrinine göre cennet, Roma ya da Paris'ten daha az gerçek olmayan bir yer olarak kabul edildi. Orta Çağ mapamundileri bir şekilde bu gerçekliği sembollerle sağladı ve modern haritaların işlevlerinden temelde farklı bir işlev gördü. Böylece mapamundiler, Yer'in fiziksel coğrafi özellikleri ile tarihin somut olmayan özelliklerini birleştiren birer meditasyon ve ahlaki olarak kendini geliştirme sembolleri olarak sunuldu. "Örneğin, haritadaki edenin varlığı, insanlığın düşüşü olarak adlandırılan büyük günah ve bunun sonucunda bir kurtuluşun gerekliliğini hatırlattı. Böylece harita üzerinde izlenen geçmiş, şimdiki zaman ve gelecek arasındaki manevi yolda bir "kilit istasyon oluşturdu" (Dora, 2007: 1-4). Mangani (2006)'ye göre "En uç tezahürlerinde dahi, haritalama her şeyden önce bilişsel bir uygulamadır. Bu uygulama bize, bilinmeyi rasyonalize etmek, yerleştirilmesi, sınırlandırılması, görselleştirilmesini sağlamak yoluyla aşikâr olmayı aşına kılmak ve kavramak için tipik bir Batılı tutum olduğunu göstermektedir" (127)."



Orta Çağ Avrupa mapamundileri, cenneti dünyevi olarak en tepede ve doğuda göstererek bahsedildiği gibi Hristiyanlar için ruhsal, bedensel ve toplumsal bir meditatif (iç huzuru) görev üstlenmelerinin yanında bir cennete ulaşma arzusu da oluşturmuştur. Bu arzu sayesinde papazlar, kralları ve halkı Haçlı Seferleri için kolaylıkla ikna etmişlerdir. Aynı şekilde Yeni Çağla birlikte sürekli olarak doğuya ulaşma arzusu içindeki denizcilerin uzun süreli deniz seferlerine çıkmalarının nedenleri olarak yalnızca ticareti öne sürmek de yetersiz kalmaktadır. Zira en doğudaki cennete ulaşma düşüncesi de önemli bir meditatif etkidir. Bu açıdan bakıldığında coğrafi keşiflerin başlaması, gerçekleştirilmesi ve kolonizasyon düzeninin kurulmasında da mapamundilerdeki cennet tasvirinin dolaylı da olsa etkileri açıktır. Diğer yandan, günümüz jeopolitik çatışmalarının merkezinde bulunan Orta Doğu, bu arada dünyevi cennetin yeri olarak tarif edilen Kudüs ve mücavir alanının Batılı güçler tarafından sürekli kontrol edilmeye çalışılması da manidardır. Zira burası cennetin dört ırmağının aktığı, vaat edilen toprakları da içine alan bir yerdir. Bu anlamda Türkiye, İran, Suriye ve Irak toprakları Tevrat, İncil ve adı geçen haritalara göre dünyevi cennetin üzerindedir. Son olarak Orta Çağın kutsal kitapları dışındaki kitaplarının sayfalarında, kilise yazılarında ya da duvarlara asılabilecek boyuttaki daha büyük hazırlanan haritalardaki sözü edilen ikonografiler, kilise mensupları ve halk için hac ritüelini öğrenme, izleyerek hacı olma görevinde de bulunmuşlardır.

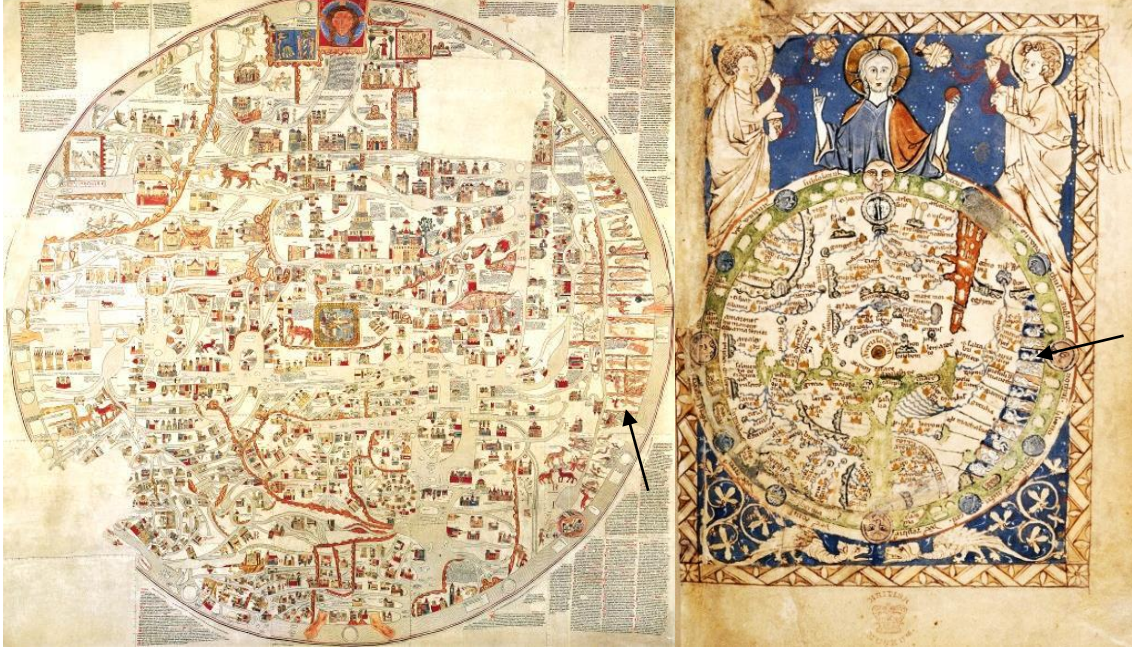
### 3. Canavar (Monstrous) Irklar

Amasyalı Strabon (MÖ. 63-MS. 20), ökümenenin ve önemli merkezlerin lokasyonunun doğru olarak gösterildiği bir dünya haritası yapmaya önem veriyordu. Bu haritada karalar, iki kutup arasında uzanan ve ılıman olan 5 kuşaktan ibaretti. O, karaların yaşanabilir bölgelerini ekvator ve kuzey kutpu arasında kalan dikdörtgen benzeri bir alan olarak düşünüyordu (Bilgin, 1996: 5). Strabon, Poseidon'un yerin yüzeyinin yedi zon olduğunu söylediğini nakleder. Ekvatorun diğer yanındaki iki "süper torrid" zon bunların içindedir. Bu alanlar sıcaktan kavrunan ve yerleşilmemiş alanlardır. Strabon'a göre Poseidon iklimle ilgilenen ilk bilgidir. Poseidon'un torrid zonda yaşayan insanların sıcak ve yağış yokluğu nedeniyle çok saçlı olarak doğduklarını, kalın ya da çıkıntılı dudaklı olduklarını, aşırılıkları arasında sanki eğri büğrü göründüklerini ifade eder (Brown 1949: 393). Poseidon'un torrid zonda yaşayanları bu biçimde tarifi neredeyse tüm Orta Çağ haritalarında karşılık bulmuş ve ekvatorun güneyinde yaşayanlar garip insansı yaratıklar, lanetli ırklar ve monstrous/canavar insanlar olarak haritalara kodlanmışlardır. Poseidon'un bu açıklaması Katolik kilisesi din adamlarınca da olduğu gibi alınmış, Tevrat ve İncil yazılarına dayandırılarak yorumlanmıştır (Şekil 7-8-9-10-11-12-13).

Dünya'nın ifade edildiği biçimde belirli iklim bölgelerine göre tasnifi Helenistik dönemden Orta Çağa devam eden bir uygulamaydı. Bu bölümlenimin sadece coğrafya ve meteoroloji için değil, aynı zamanda teoloji için de sonuçları vardı. Aristoteles'in geç antik dönem coğrafyasına belki de en önemli detaylandırmalar, bir astronom ve coğrafyacı olan Batlamyus (Claudius Ptolemy/Batlamyus, MS 85-165) ve bir kilise pederi olan Aziz Augustine'nin (354-430) şahsında olmuştur. Augustine, güney kıtasının yaşanabilir bir yer olduğunu ve burada kuzeyden kalıcı olarak ayrılmış bir insan ırkının var olabileceğini inancını reddetti. Bununla birlikte, uzak kıtalardaki bir insan nüfusu, tüm insanların tek yaratılışına ve ortak kökenine olan inanç için sorunlar



ortaya koymaktadır. Okyanusların seyrüseferinin mantıksızlığı, eğer buralar yerleşilebilir ve yaşanabilir alanlar ise Tanrı'nın güney yarımkürede Âdem ve Havva'ya karşılıklar yarattığını göstermektedir. Dahası, adil bir Tanrı, insanları Mesih'in havarilerinin erişemeyeceği bir alanda yaratmazdı, çünkü haksız koşulların bir sonucu olarak lanetlenirlerdi. Böylece Augustine için kutsal yazılar, antipodların insanlardan arınmış olması gerektiğinin kanıtıydı (Craig, 2006: 93).



Şekil 7-8. Ebsorf ve Londra Plaster haritalarında antipodlarda yaşayan lanetli canavar ırklar (okla gösterilen bölümlerde). Haritalarda bu konumda doğuda görülüyor olmakla birlikte aslında doğu en üstte gösterilmektedir. Bu nedenle haritalar gerçek yönüne konulduğunda canavar ırklar büyütülmüş parçalardaki gibi ekvatorun güneyinde yer alacaklardır (Kaynak: Anonim).

Woodward (1987)'in yaptığı araştırmaların sonuçlarına göre çoğunluğu Ebsorf, Hereford ve Psalter haritalarında olmak üzere Orta Çağ mapamundilerinde on dört monstrous (canavar) ırk tespit edilmiştir. Bunlar; Amyctyrae (çıkıntılı alt ve üst dudak), Anthropophagi (insan yiyiciler ve kafataslarında içki içenler), Antipodeans (ters ayaklılar), Artibatirae (dört ayak üzerinde yürüyenler), Astomi (ağızsız, elma kokulular), Blemmyae (yüzleri göğüslerinde olanlar, boyunsuzlar ve aynı zamanda asefali olarak bilinenler), Cyclopes (tek gözlü ve aynı zamanda Monoculi olarak bilinenler), Cynocephali (köpek başlılar)<sup>1</sup>, Epiphagi (gözleri omuzlarda olanlar, Blemmyae'ye benzeyenler), Hippopodes (at toynaklılar), Maritimi (yay ve ok tutan dört gözlüler), Martikhora (insan başlı, dört ayaklı hayvanlar), Sciopods (bazen Monoculi olarak da adlandırılan dev gölge ayaklılar) ve Troglodytes (mağarada yaşayanlar ya da mağara sakinleri)'dir. Bu tuhaf ırklardan Astomi Ganj, Cyclopes, Cynocephali ve Sciopods Hindistan'da diğerleri Afrika'da yaşıyorlardı. Köpek başlı insanlar İslam ile ilişkilendiriliyor ve Etiyopya'da var oldukları düşünülüyordu. Cynocephali (köpek

<sup>1</sup> Oğuznamelerde de böyle bir halktan söz edilir. Oğuz Kağan'ın sefer düzenlediği fakat yenildiği, Kuzeybatı Asya'da yaşadığı farzedilen İt Barak ya da İtbarak da denilen köpek başlı efsanevi halk.

başlılar), Orta Çağ misyonerleri tarafından Hristiyanlığa dönüşüm için başlıca adaylardı ve bu nedenle mapamundilerde gösterildiler (334-341), (Şekil 9-10-11).

Canavarca ırklar kilisenin papazları için bir takım sorunlar ortaya çıkarıyordu. Eğer onlar var olsalardı ki genel uzlaşma var oldukları yönündeydi, o zaman onlar insan mıydı? Eğer insan iseler, Hz. Âdem ve Hz. Nuh'un soyundan mı geliyorlardı ve kurtarılabilecek ruhlara sahipler miydi? Birkaç İncil pasajı, kurtuluş müjdesinin canavar ırkları da içerecek şekilde tüm insan uluslarına vaaz edilmesi gerektiğini belirtiyordu. Bu nedenle, Orta Çağ misyonerlerinin ana hedefi bazen İslam ile ilişkilendirilen Cynocephalilerdi. Bunların ilahi müjdenin gücüyle dönüşümü dramatik bir gösteri yaratabilirdi. Bu yaratıklar Hereford ve birçok didaktik Orta Çağ mapamundisinde yer alıyordu. Örneğin, Borgia Haritası (Velletri World Map 1410-1458), Köpek Başlı Saracen'in bir temsilini içerir ki bu haritadaki Ebinichibel, köpek başlı insanlarıyla birlikte bir Saracen Etiyopya kralıdır (Şekil 12-13). 63 cm çapındaki Borgia Dünya Haritası, 1450'li yıllarda metal bir plaka üzerine oyularak yapılmıştır. Yapını bilinememektedir. Harita, XVIII. yüzyılın sonlarında, Kardinal Stefano Borgia koleksiyonunda bulunmuş ve bu nedenle Borgia Haritası olarak adlandırılmıştır. Harita ikonografik sembollerle doludur. Haritada cennet doğuda Hindistan'da Ganj nehrinin yukarı çıkırında gösterilmiştir. Babil, Mısır, Kartaca ve Roma imparatorlukları hakkında düzgün bir sıra takip edilen haritada ayrıca Haçlı Seferleriyle ilgili bilgiler de vardır. Yahudiler, Gog ve Mogog (Yecüc ve Mecüc) olarak gösterilmiştir.



Şekil 9-10-11. Ebsorf ve Londra Plaster haritalarının büyütülmüş parçalarında çoğu antipodlarda yaşayan canavar ırklar.

Canavar ırkların ve tarihi efsanelerin mapamundilerdeki temsilleri tuhaf ve fantastik Orta Çağ çizimlerini yansıtıyordu. Erken Helenistik zamanlarda da, özellikle Yunanistan'da din ve titanlarla ilişkilendirilen efsanevi yaratıklar icat edilmişti. Bunlar; Sentorlar (at vücutlu insanlar), Sirenler (deniz kızları ve adamları) ve Satirler (keçi vücutlular)'dı. Dini olmayan görüntüler, insanların canavarca ırklarından oluşuyordu. Giderek daha uzak bölgelerde daha fazla yerleşim yeri tanındı ve bilinen dünya genişledi. Bu fikirlerin çoğu ampirik gözlemlerden türetilmiştir. Örneğin, Amyctyraeler (çıkıntılı alt dudaklılar), Ubangi kabilesiyle uzaktan temasa dayanarak sembolleştirilmiştir (Woodward, 1987: 330).

Canavarca ırkların dünya haritasına yerleştirilmesi üç ana mapamundi türüne göre değişmiştir. Üçlü haritalarda, ırklar genellikle Afrika'nın en güneyindeki bir grupta yoğunlaştı. Bu insanların iklimsel veya diğer fiziksel faktörlere göre konumlarını ilişkilendirmek için özel bir girişimde bulunulmamıştır. Bu, Pliny'den türetilmiş bir



konumu temsil eder. Orta çağ kiliselerinin gözünde bir avantaj olarak, mapamundilerin dünyaya Kudüs merkezli bir medeniyetin varlığını mümkün olduğunca göstermeleri gerekiyordu. Ama hala Ebsorf haritası bu ırkların dahi Hz. İsa'nın sol kolunun ulaşabildiği yerde olduğunu çok canlı bir şekilde gösteriyordu (Woodward, 1987: 332), (Şekil 7).

Helenistik dönemde Poseidon'un torrid zonda yaşayanları aşırı sıcak nedeniyle çok saçlı, kalın ya da çıkıntılı dudaklı ve sanki eğri büğrü göründükleri biçimindeki tarifinden daha önce söz edilmişti. Bu tarifi dini dogmatizm altında abartılı sembollerle canavarlaştırılarak Orta Çağa taşınmasının özellikle Afrika kıtasında yaşayan ve büyük çoğunluğu kahverengi ya da siyah derili olan insanlar için ağır sonuçları olmuştur. Yüzyıllar boyunca insan olup olmadıkları tartışılan bu insanlar, Katalan Atlas ve Mansa Musa ele alınırken söz edileceği üzere XIII. yüzyılla birlikte katliamlara, köleleştirilmeye, misyonerlik faaliyetleriyle din değiştirmeye, topraklarına el konulmaya ve bilinen bilinmeyen her türlü istismara maruz kalmışlardır. Durum günümüzde de farklı bir noktada değildir.



Şekil 12-13. Borgia Haritası, okla gösterilen kesim ve büyütülmüş parçasında Köpek Başlı Kral Ebinichibel ve köpek başlı insanlar (Kaynak: Anonim)

#### 4. Kral Prester John ile Gog ve Mogog

Hristiyanlık dışındaki ırkların ve manevi güçlerin korkusu, sıklıkla mapamundilerde görünen ve bireysel açıklamayı hak eden iki diğer efsaneye yol açtı. Bunlar efsanevi Hristiyan Kral Prester John ile varlığı kutsal yazılarda ileri sürülen ve Gog ve Mogog (Yecüc ve Mecüc) isimleriyle anılan uluslardı (Şekil 14-15).

Prester John'un hikâyesi XII. yüzyılın başlarında Roma'da başladı. Hindistan'daki gizemli Rahip Kral John'dan Konstantinopolisli Emmanuel ve Frederick Barbarossa'ya ait olduğu iddia edilen ve krallığının zenginliğini ve gücünü anlatan 1163 tarihli sahte bir mektupla itimat edildi. Papa III. Alexander (İskender) 1177'de bu mektuba cevap olarak yazdığı mektupta; Prester John'un Kudüs'ü Hristiyan âlemi tarafından yeniden fethetmek için harekete geçildiğinde destek sözü verip vermeyeceğini sordu. Cortesao'ya göre, daha ziyade ve belli belirsiz Etiyopya'da bulunduğu bilinen kralın hikâyesi, Carignano'nun 1307 yılında çizdiği haritasına kadar hiçbir haritada görülmedi. Yaklaşık 1320 yılı ile tarihlendirilen Vesconte ve Sanudo

dünya haritaları, Kral Prester John'u Hindistan'da gösterdi. Bundan sonra birkaç haritada XVI. yüzyıla kadar kral, Hindistan, Çin ve Afrika'nın çeşitli bölgelerinde yer aldı. Genellikle tahtında oturan ve üstü haç ile süslenmiş asa tutan bir hükümdar olarak sembolleştirildi. Onu bulmak için birbirini izleyen seferler başarısız olduğundan, bulunabileceği olası konum giderek daraltıldı. Böylece efsanevi kralın imajı da belirtilen lokasyonlara göç etti. Efsanevi Kral Prester John, umulduğu gibi, Hristiyanların İslam imparatorluğu ile mücadelelerinde bir arka muhafız birliği olarak hareket edecekti. Cortesao'nun ifade ettiği gibi bu efsane, "coğrafya tarihindeki en büyük yalanlardan biriydi" (Woodward, 1987: 333).



Şekil 14-15. Efsanevi Kral Prester John (sol), Gog ve Mogog ile onları tutan Kafkas Dağları ve İskender'in piringç kapısı (sağ, okla gösterilen), (Kaynak: Anonim).

Dinler ve toplumlar arasında geçmişten bu güne kültürel aktarımların yaşanması kaçınılmaz bir durumdur. Bu durum Kral Prester John'un da böyle bir aktarımın eseri olacağını akla getirmektedir ve efsanenin aslı İslam kaynaklarına dayanıyor olabilir. Zira böyle bir durumla ilgili olabilecek İslam'ın ilk yıllarında yaşanmış bir hicret hikâyesi de vardır. Hz. Muhammed'e inanan ilk Müslümanlar için yaşanan büyük sıkıntılar nedeniyle hicret emri çıkmış ve az sayıdaki bu Müslümanlar Kızıldeniz'i geçerek Habeşistan'a (Etiyopya), Necaşi (Kral) Ashame'ye sığınmışlardı (H. 615). Necaşi Ashame Hristiyan'dı ve ülkesini adaletle yöneten güç ve kudret sahibi bir kraldı. Siyah tenli olan Kral Ashame daha sonra Müslüman oldu. Bu vaka İslam kaynaklarınca Batı kaynaklarına ulaşmış ve Necaşi Ashame, Kral Prester John'a dönüştürülerek efsaneleştirilmiştir. Mapamundilerin bazılarında Kral Prester John'un Etiyopya'da ve zenci olarak gösterilmesi de bu nedenledir. Ancak dile getirildiği üzere yüz yıllar sonra kralın nerede yaşadığı, efsaneyi tam bilmeyenler tarafından unutulmuş ve mapamundilerde farklı kıtalarda ve beyaz tenli olarak da gösterilmiştir (Şekil 15). Diğer yandan Afrika'nın kolonileştirilme döneminde Fransa'nın 1935'teki saldırılarına kadar Etiyopya'nın daha önce işgal edilmemesi de papalığın Hristiyan bir krallığın topraklarının işgal edilemeyeceği fetvasına ve bu mapamundilere yansıyan efsanevi Hristiyan Kral Prester John'a dayanıyor olmalıdır.

Gog ve Mogog ya da Yecüc ve tebaası Mecüc, Hezekiel'de ve Vahiy'de yer alır. Ahd-i Atîk'e göre Magog, Nuh'un oğlu Yafes'in yedi çocuğundan biri (Tekvîn, 10/2) veya bu nesilden gelenlerin yaşadığı ülkenin adıdır (Hezekiel, 38/2). Gog ise Meşek ve Tubal'ın kralı ya da Magog ülkesinin halkıdır (Hezekiel, 38/1-3; 39/1-2). Ahd-i Atîk'te Gog Yahudilere musallat olan, onların mallarını yağmalayan, çocuklarını öldüren bir topluluk şeklinde nitelendirilir (Tesniye, 28/49-57; Yeremya, 5/15-18). Ahd-i Cedîd'e göre Gog ve Magog, kutsal şehri işgal etmek üzere İblis'in kendileriyle iş birliği yapacağı bir topluluktur (Vahiy, 20/1-9). Kıyamet gününe kadar kapatılmış olan Deccal'in o gün uygar dünyayı istila etmek için kullanacağı gücü olarak da tanımlanır (Çelebi, 2013: 373). Büyük İskender'in onları zapt etmek için Kafkas Dağlarında büyük bir duvar ile bir pirinç kapı inşa ettiği söylenir. Bu duvar ve kapı Derbent'in Hazar Demir Kapısı (Şekil 14) olarak (Dağıstan Cumhuriyeti) da adlandırılır. Mapamundide Yecüc ve Mecüc, Asya'nın kuzey veya kuzeydoğusunda bir yerde bulunan iki dev olarak kişileştirilmiştir. Bazen onlar, sıklıkla ve yanlış bir algıyla Çin Seddi ile temsil edilen İskender'in duvarı tarafından zapt edilmiş olarak gösterildi (Woodward, 1987: 333).

Papa Urban ve St. Bernard, Kudüs'ü, Tanrı'nın iyi Hıristiyanlarını Haçlı Seferleri için çağırdığında Deccal güçleri tarafından tehlikeye atılmış olarak resmetti. St. Bernard'ın vaazlarında Saraceler (Müslümanlar) uzun zaman önce kehanette bulunulan Yecüc ve Mecüc idi. Matthew Paris, 1235'ten 1273'e kadar olan İngiliz Tarihinde, XIII. yüzyılın ortalarında Moğolların artan gücünün Yecüc ve Mecüc'ün kademeli olarak açığa çıkması olduğunu öne sürüyordu. Moğolların Tartar (Tatar) olduklarını, çünkü Tartarus'tan yani cehennemden ilham aldıklarını ve hayvanların doğasına sahip olduklarını söylüyordu. Elbette ki, Hezekiel'de de konu edilen Gomer, Tubal, Mesek gibi, Yafes'in oğullarından biri olan Magog, Orta çağ İncil tefsirlerinden hiçbir zaman eksik olmadı. Batı Avrupa'nın çıkarlarını tehdit eden herhangi bir barbar ulus (!) onların soyundan geliyordu. Christopher Hill'in XVII. yüzyıl İngiltere'sindeki Deccal çalışmasında söylediği gibi, "...bu suçlama Orta Çağ politikacıları tarafından suistimal edilen dağarcıktaki sıradan bir kelimeydi." 1185-1236 yılları arasında yazılan Histaria de Preliis, Moğolları Yecüc ve Mecüc olarak tanımladı. Marco Polo da, Tatarların Magog uluslarından biri olduğunu ileri sürmüştür. XIII. yüzyılın sonlarında kutsal topraklarda gezen Fransisken C. de Bridia Ricoldo, Tatarların kendilerini Moğollar olarak adlandırdıklarını, Yecüc ve Mecüc soyundan geldiklerini söylediklerini ileri sürdü. 1930'un sonlarında bir Alman etnograf, Goger'in Moğol'un kendilerine verdiği eski isim olduğunu ve Kafkas Dağlarının güneyindeki etki alanlarının Gogarene-Goger'in ülkesi olarak adlandırıldığını iddia etti (Railton, 2003: 32-39).

Moğollar böyle bir karakter suikastına maruz kalan sadece tek ulus değildi. Daha önce İskitler, ardından Gotlar, Saraceler, İsrail'in on kabilesi, İsmail'in torunları, Hunlar, Danimarkalılar, Macarlar aynı Goglaştırmaya maruz kaldılar. İngiltere tarihinde Monmouth Piskoposu Geoffrey (1100- 1155), Piktlerin, İskoçların ve İrlandalıların hepsinin İskitlerden geldiğini ve Magog ile akraba olduklarını iddia etti. Salzburg Piskoposu Vergil (700-784) Türklerin, Moğolların gerçek mirasçıları olduğuna inanıyordu ve bu yorum Martin Luter ile birlikte Protestan Reformu sırasında yeniden önem kazanacaktı (Railton, 2003: 32-39).

Martin Luther'in Türkler ile Gog ve Mogog hakkındaki fikirleri, Eisenachlı Fransisken Keşiş Johann Hilten'in (1425-1500) XV. yüzyılın sonunda kimliğini ortaya

koyan vahiy üzerine yazdığı bir yorumla şekillendi. 1518'de Luther, Hristiyanların Türklerle fiziksel olarak savaşmaması gerektiğini kuvvetle hissetti, rolleri onları müjdelemek, dönüşmeleri için dua etmek ve Türk saldırılarını Hristiyanlığın günahları için Tanrı tarafından verilen bir ceza olarak kabul etmeyi (Connell, 1974, s. 129). Luther'in siyasi durum ve özellikle Türkler hakkındaki yeni eskatolojik (son, kıyamet) anlayışı onu 'Haçlı seferi zihniyetini' okumaya yöneltti. Bu değişimin asıl nedenleri şüphesiz 1526'da Mohaç'ta Macar Kralı II. Layoş (Luis)'a karşı kazanılan Türk zaferi ve 1529'da Viyana'nın Türkler tarafından kuşatılmasıydı. Bu iki olay Avrupa'da dünyanın sonuyla ilgili beklentileri artırdı. Luther, Kanuni Sultan Süleyman (1520-1566) komutasındaki Müslüman Türklere karşı kutsal bir savaş çağrısında bulunurken, Hristiyan ordularının 'et ve kanla değil, şeytanın ordularına karşı savaşacağını' vurguladı (Junghans, 1985: 97). Luther'e göre Deccal'in ruhu ve bedeni, Tanrı'nın savaş baltası ve belası olan Türk buradaydı (Railton, 2003: 32-39).

### 5. Mansa Musa, Katalan Atlas ve Avrupalıların Afrika'yı Keşfi

Afrika kıtası, Avrupa'ya Akdeniz ile komşu olan bir kıtaydı. İlk Çağ ve erken Orta Çağ haritalarında daha çok Libya olarak gösterilmekteydi. T-O haritalarında ise T'nin böldüğü üç kıtadan biriydi ve güneyde yer almaktaydı. Avrupalılar, Mısır'ı, cennetin dört ırmağından biri olarak kabul ettikleri Nil nehrini, kıtanın Kızıldeniz'e kadar olan kesimleri ile batıda Atlas dağlarının kuzeyini neredeyse Helenistik dönemden beri biliyorlardı. Ancak özellikle ekvator çevresini insanın yaşayamayacağı derecede sıcak kuşak (temperate zon), Sahra Altı Afrika'yı ve ekvatorun güneyini ise daha önce sözü edilen ve edilecek olan lanetli ırkların yaşadığı antipodlar olarak gördüklerinden ilgi göstermiyorlardı. Bu nedenle kıtanın güney kesimleri Avrupalılar tarafından nerdeyse hiç bilinmiyordu. Durum Mali Devleti'nin Mansası Musa'nın hac ziyareti için Arabistan'a yaptığı eşi görülmemiş dört bin millik seyahatine kadar böyle devam edecekti.

Mansa Kankan Musa 1280'de doğdu. Unvanı olan Mansa, o bölgede konuşulan Mandinka dilinde 'Sultan' anlamına gelmekteydi. 1312'de tahta çıktı ve 25 yıllık saltanatı sırasında Mali Krallığı, günümüzdeki Senegal, Mali, Burkina Faso, Nijer, Gine ve Fildişi Sahili topraklarını kapsayacak şekilde büyük ölçüde genişledi. Saltanatının on yedinci yılında 1324'te ünlü hac yolculuğuna başladı. Kendisi ve karısının mahiyetinde 60 bin kişi mevcuttu. Bunların 12 bini silahlı ve zırhlı asker, geri kalanı ise hizmetkârlar ve kölelerden oluşuyordu. Yolculukta yük taşımacılığı ve diğer ihtiyaçlar için çoğunluğu develerden oluşan on binlerce hayvandan yararlanılmaktaydı. Bu develerin 80'i yalnızca altın taşıyordu ve her bir devede yaklaşık 300 kg altın yüklüydü. Yolculuk, Nijer Nehri'nin yukarı kesimindeki başkent Niani'den başladı. Geçilen her belde, köy, kasaba ve kente adeta altın saçılarak Kahire'ye gelindi (Tahar, 2020: 3-9).

Mansa Musa'nın olağanüstü cömertliği ve dindarlığı, refakatçilerinin güzel kıyafetleri ve örnek davranışları, Kahire'de olumlu izlenimi yarattı. Kahire, Sultan El-Malik el-Nasir'in yönettiği Memluk Devleti'nin başkentiydi. Zenci imparator Kahire'de kaldığı üç ay boyunca tamamı altın olmak üzere büyük harcamalar yaptı ve halka oldukça cömert davrandı. Kentteki bu altın bolluğu Memluk ekonomisini sarsmış, enflasyona neden olmuş, altının değeri bu nedenle düşerken emtia fiyatları ise yükselmişti. Halkta huzursuzluğa yol açan bu durum, iki sultan arasındaki ciddi bir diplomatik krizle sonuçlanabilirdi. Bunun üzerine Musa, Mekke'ye gitmek için



Kahire'den ayrıldı. Üç ay Mekke'de kaldı, dönüş yolunda Bedevi Arapların saldırısına uğradı ve kervanı soyuldu. Kahire'ye ulaştığında Memluk sultanıyla görüşerek borç talebinde bulundu ve ülkesi Mali'ye döndü. Tahtını oğluna bırakarak 1337'de öldü. Mansa Musa'nın Kahire ziyareti Memluk ekonomisinde öyle büyük bir etki yapmıştı ki 12 yıl sonra Kahire'yi ziyaret eden Fazlullah el-Ömeri, nüfusu bir milyon olarak tahmin edilen bu kentin ekonomisinin hala düzelmediğini ve halkın hala Mansa Musa'dan övgüyle söz ettiklerini nakletti (Tahar, 2020: 3-9).

Siyasi olarak Mansa Musa, İspanya ve Fas ile dostane ilişkiler kurdu ve burada Malili tüccarların ve öğrencilerin işleriyle ilgilenmek için daha önce bir elçilik açmıştı. Gezinin Mısır ekonomisi üzerindeki anlık sonuçlarının yankıları, şimdiye kadar Batı Afrika'daki zenci devletler ve krallıklarla doğrudan temas kurmamış olan Avrupa'nın güneyine ulaştı. Batı Afrika'yı Avrupa'ya bağlayan Sahra ötesi ticaret Yahudi tüccarlar tarafından kontrol ediliyordu. Aracılık yapan bu tüccarlar büyük kazançlar sağlıyorlardı. Mansa Musa'nın Mekke'ye yolculuğu ve özellikle Mısır'da bıraktığı ekonomik sonuçlar, Avrupalılarda altının kaynağını aramak için Afrika'yı keşfetme konusunda büyük bir hırsla yol açtı. Bu nedenle Batı Afrika'dan getirilen altınlara yüksek fiyatlar uygulayan Kuzey Afrikalı aracı tüccarları atlatarak altına ulaşmanın yolları arandı. Bu arada, Musa'nın hac yolculuğu Mali İmparatorluğu'nu Avrupalı haritacıların dikkatine de sunmuştu. Mali ilk defa, 1339'da bir Avrupa haritasında gösterildi. 1367'de başka bir dünya haritasında Kuzey Afrika'dan Atlas Dağlarını aşarak Batı Sudan'a giden bir yol gösterildi. 1375'te Mayorkalı Haritacı Abraham Cresques, ünlü Katalan Atlas'ını yayımladı. Bu atlada farklı kıtalarda birçok kral, prens, prenses yanında Afrika'da Mali Sultanı Musa'nın tahtında görkemli bir şekilde oturduğunu, elinde bir altın küre ve bir asa tuttuğunu, kuzey Afrika tüccarlarının kendisine doğru yürüdüğünü de gösterdi (Tahar, 2020: 3-9), (Şekil, 16-17).



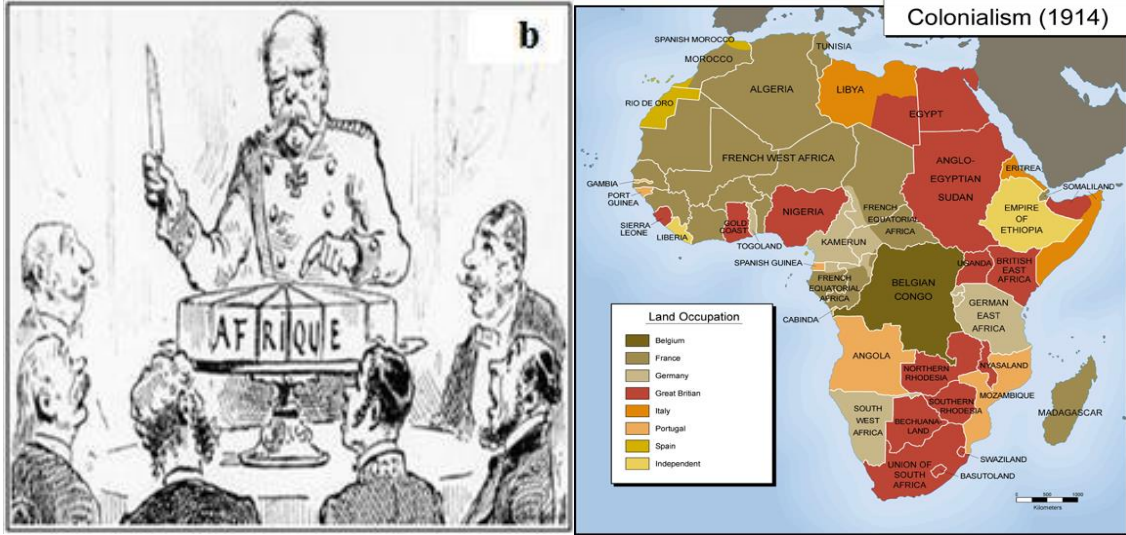
Şekil 16-17. Cresques'in sekiz parçadan oluşan Katalan Atlası ve büyütmüş parçada elinde altın bir küre tutan, altın tahtı, asası ve tacıyla Mansa Musa (Kaynak: Anonim).

Musa'nın göze çarpan ve haritalarda yer bulan efsanevi zenginliği Avrupalı krallarda Mali altınlarını karşı bir ihtirasa neden oldu. Portekizli Prens Henry'nin gemileri bu hırsla 1415'te Afrika'nın anahtarı Ceuta (Sebte)'yi ele geçirdiğinde, Mağribi mahkûmlar altın ticareti hakkında daha fazla ayrıntı anlattılar. Henry, İslam'ı zapt etmek ve Sahra Altı Afrika'ya yeni bir rota bulmak için araştırmacılarını Afrika kıyılarına gönderdi. Konstantinopolis'in 1453'te Türkler tarafından fethedilmesinin ve



Müslümanların hâkimiyetine son verilerek İber Yarımadası'nın Hristiyanlar tarafından yeniden ele geçirilmesinin ardından Avrupalılar yeni keşifler için Amerika'ya yönelmişlerdi. Bu keşif ve fetih için gerekli olan başlangıç harcamaları Mali altınlarıyla karşılanmıştı (Tschanz, 2012: 2-8).

Mansa Musa'nın ezoterik figürü 1457 tarihli bir Cenova portolanında (So-called Genoese World Map) benzer biçimde yer aldı. Böylece Musa'nın haritalara yansıyan figürleri ve her kulağa ulaşan destansı hac yolculuğu, XV. yüzyıldan itibaren Avrupa'nın diğer emperyalist devletlerinin Afrika'ya olan ilgisini daha fazla cezbedi. Önce Mali altınlarını ele geçirmek için kıtaya girdiler. Altın, elmas ve tüm diğer değerli metal ve taşları ele geçirdiler. Ardından yeni keşfedilen kıtalarda kurdukları koloni düzeninin köle işçi gereksinimini doğrudan Afrika'dan sağlamaya başladılar. Bunun için Papalığın da dinsiz, kâfir lanetli olan bu insanların en azından bazılarının ruhlarının kurtarılması yolunda verdiği fetvalarla genç kadın ve erkekleri ya yerel sultan, kabile reisi gibi yöneticilerden satın alarak köleleştirdiler ya da zorla köleleştirme yoluna gittiler. Bunları zincirlerle bağlayarak bir hayvan gibi gemilere doldurup yenedünyaya naklettiler. Vurdular, öldürdüler ve istismar ettiler.



Şekil 18-19. Belçika Kralı Leopold'un 1824'teki Berlin Konferansı'nda Afrika pastasının Avrupalı devletlere paylaşımını hicveden karikatür ve 1914'teki kitadaki işgal.

XIX. yüzyıl başlarında Afrika'ya olan emperyalist girişimleri adeta bir yarışa dönüştü. Geniş Afrika topraklarından daha fazla pay kapmayı amaçlayan bu yarış, 1870'li yıllarla birlikte sömürgeci Avrupa devletleri arasında sorunlara yol açmaya başladı. Daha önce kâşifler, keşfettikleri toprakları kendilerine finansal destek sağlayan Avrupalı krallar adına aidiyet belirliyorlardı. Ancak zaman zaman aynı bölge farklı devletler adına çalışan kâşiflerce keşfedilebiliyor bu da karışıklıklara hatta çatışmalara neden olabiliyordu. Böyle bir durum Kongo Havzası'nın egemenlik haklarının paylaşılmasında ortaya çıkmıştı. Bunu önlemek için Portekiz'in isteğiyle neredeyse tüm Avrupa devletlerinin ve Osmanlı Devleti'ni katıldığı Berlin'de bir konferans düzenlendi. 15 Kasım 1884'te başlayan Berlin Konferansı 26 Şubat 1885'te Afrika'nın sömürgeleştirilmesinde kâşiflerin yaptığı sözlü işgal yerine ilgili devletin askeri birlikleriyle kuracağı fiili işgal prensibinde uzlaşılarak dağıldı. Yaklaşık 30 milyon km<sup>2</sup>

yüz ölçümü olan kıtanın XX. yüzyıla ilk çeyreğine kadar %92'sini sömürgeleştirdiler (Şekil 18-19). II. Dünya Savaşından sonra Afrikalı halklar, sömürgesi oldukları devletlere karşı bağımsızlık hareketlerine başladılar ve 1950-1980 yılları arasında da sözde bağımsız devletler haline geldiler. Ancak sömürgeciler eski sömürgelerinden kanlı ellerini hiç çekmediler. Günümüzde Afrika ülkeleri bağımsız devletler gibi görünseler ve Birleşmiş Milletlerde temsil edilseler de post kolonyal yöntemlerle Batı'nın sömürsü olanca şiddetiyle devam etmektedir.

### **6. Tordesillas Anlaşması, La raya Hattı ve Dünya'nın Paylaşımı**

Orta Çağın matbaanın icadı (1450) ya da İstanbul'un fethi (1453) ile sona erdiği ve Yeni Çağın başladığı kabul edilir. Ancak bir çağın sona erip yeni bir çağın başlaması için etkili bir olay ve bu olayın yılı veriliyor olsa da biten çağın etkilerinin hemen ortadan kalkması beklenen bir durum değildir. Bunun için bir geçiş sürecinin yaşanması muhakkaktır. Bu nedenle burada ele alınacak olan 1494 tarihli Tordesillas Anlaşması Orta Çağın etkilerinin sürdüğü Yeni Çağın hemen başlarındaki bir dönemin içindedir.

Orta Çağın henüz sona erdiği ve Yeni Çağın henüz başladığı bir zamanda İspanyol ve Portekizliler Hindistan ve Çin'e deniz yoluyla ulaşmak için Atlantik'e açılmaya başlamışlardı. Uzun deniz yolculukları sırasında Orta ve Güney Amerika topraklarını keşfettiler, böylece büyük coğrafi keşifler adı verilen bir keşifler sürecine girildi. Dönemin iki önemli devleti olan İspanya ve Portekiz, Çin ve Hindistan'a doğru yeni deniz yolları bulmak için Atlantik'te gerçekleştirdikleri seferler sırasında Orta ve Güney Amerika kıyılarına vardılar ve buraları Hindistan kıyıları zannettiler. Ancak çok geçmeden ulaştıkları toprakların Hindistan ya da Çin değil, yeni kıtalar olduğunu anladılar ve bu yeni topraklara sahip olma adına büyük bir rekabete giriştiler. Bu rekabet hem İspanya hem de Portekiz adına oldukça yıpratıcıydı ve yer yer küçük çatışmalara yol açabilmekteydi. Her iki devlet adına da böyle bir rekabetin önlenmesi gerekmekteydi. Bunun üzerine 7 Haziran 1494'te iki devlet, Papa VI. Aleksander'in arabuluculuğunda İspanya'nın Tordesillas kentinde, bu kentin adını taşıyan anlaşmayı kabul ettiler. Tordesillas Anlaşması, Amerika'yı iki süper güç arasında düzgün bir şekilde bölüyordu (Şekil 20-21). İlerleyen süreçte bu anlaşmanın Amerika yerlileri, dünya ve kartografya tarihi adına dramatik ve trajikomik sonuçları olacaktı (Treaty of Tordesillas, <https://education.nationalgeographic.org/resource/treaty-tordesillas>).

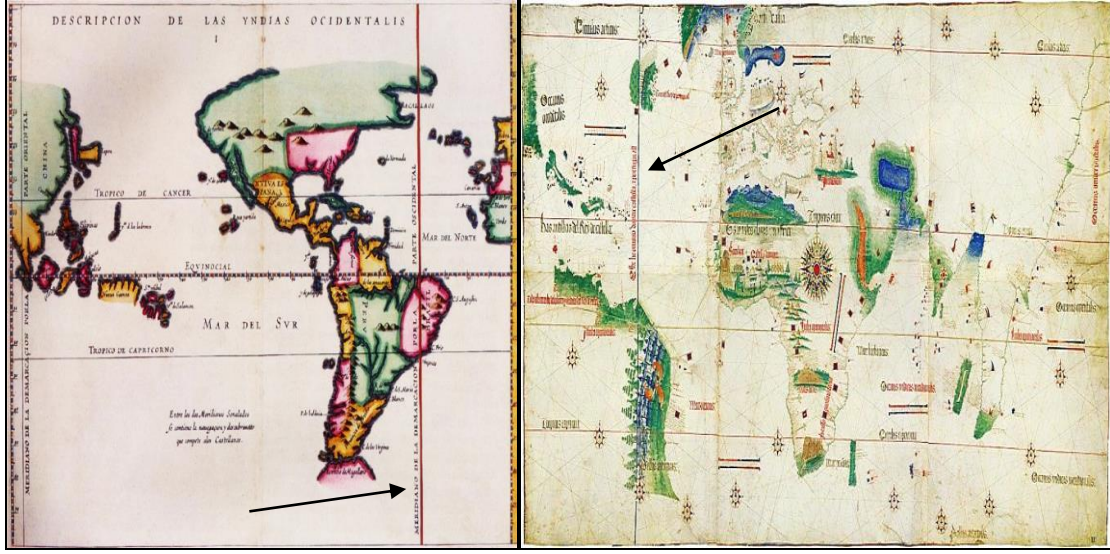
Tordesillas Anlaşması'ndan önce İspanyol ve Portekizli denizciler güneye yaptıkları seferlerde Orta Afrika'nın batı kıyılarına kadar ulaşmışlar ve yeni bazı adalar keşfetmişlerdi. Ancak bu keşifler iki devlet arasında paylaşım sorunlarına yol açmaktaydı. Bu sorunları çözmek için aralarında Alcaçovas Antlaşması'nı imzaladılar (1479-1480). Bu anlaşmayla Kastilya, Kanarya adalarını elinde tutmuş ancak Adaların paralelinin güneyinde kalan Afrika kıyıları üzerindeki Portekiz tekeli kabul etmişti. Yeni Dünya Keşfi Kastilya'nın batıya doğru konuşlandırılmasını tetikledi ve Portekiz ile çatışmaya yol açtı. Ancak Kral Ferdinand ve Kraliçe Isabella, Papa VI. Aleksander'dan aldıkları çok dikkat çekici bir fetvayla emperyal haklarını güvence altına aldılar. Zira Katolik Kilisesi ve Papa Tanrı'nın ve İsa Mesih'in yeryüzündeki temsilcisiydi. Yeryüzündeki yönetim ve atama yetkisini onlar adına kullanıyordu. Böylece bu yetkiyi din adına istedikleri kişilere devredebilirlerdi. 4 Mayıs 1493'teki İkinci İnter Caetera Fetvası ile Azor Adaları ve Cape Verde'nin yüz fersah batısında düz bir sınır çizgisi,

İspanyolca ifadeyle çizginin ötesi anlamına gelen “La raya” oluşturuldu (Şekil 20-21’de okla gösterilen hat). Alınan fetvalar, bu işin İsa Mesih ve Tanrı adına yapıldığını, buralarda yaşayan zavallı insanların Hristiyanlaştırılarak en azından ruhlarının kurtuluşa ermelerinin sağlanmasıyla ilgiliydi. Uymayanların Yüce Tanrı’nın ve kutsanmış havariler Peter ve Paul’un gazabına uğrayacağını söylüyordu. Böylece bu sınır çizgisi ezoterik bir anlam kazanarak sembolleştirilmişti. Fetvada belirtilenler aynı zamanda bir ibadet, bir dini vecibeydi. Bu vecibe; İspanya ve Portekiz’e Amerika’yı ve yerli halklarını özne olarak sömürgeleştirme, dönüştürme ve köleleştirme haklarına sahip olduklarını beyan ediyordu. Dört sayfa olan Papalık fetvasının bir bölümü aşağıdaki gibiydi:

Kendi büyüklüğümüz ve kesin bilgimizden ve apostolik (havarilik) gücümüzün doluluğundan, kutsal Peter’de bize bahşedilen Yüce Tanrı’nın yetkisi ve yeryüzünde tuttuğumuz İsa Mesih’in papazlığı sayesinde, bu hediyelerin anlamıyla, söz konusu adalardan herhangi biri bulunmuş olsaydı elçileriniz ve kaptanlarınız tarafından, size ve mirasçılarınıza ve haleflerinize, Kastilya ve Leon krallarına sonsuza dek tüm hâkimiyetleri, şehirleri, kampları, yerleri ve köyleri ve tüm hakları, yetki alanları ve temyizleri ile birlikte verin, verin ve atayın. Kuzey Kutbu’ndan, yani kuzeyden, Antarktika Kutbu’na yani güneye doğru bir çizgi çizerek ve kurarak, söz konusu ana topraklar ve adalar bulunup bulunmadığına bakılmaksızın, batıya ve güneye doğru keşfedilecek ve keşfedilecek. Hindistan yönünde veya başka herhangi bir yöne doğru, Kuzey Kutbu’ndan, Antarktika Kutbu’na, yani güneye doğru bir çizgi çizerek ve kurarak, söz konusu ana topraklar ve adalar bulunup bulunmadığına bakılmaksızın, söz konusu hat, Azor Adaları ve Yeşil Burun Adaları olarak bilinen adalardan herhangi birinden batıya ve güneye doğru yüz fersah uzaktadır. Bununla birlikte, bu şartla, batı ve güneye doğru sözü edilen çizginin ötesinde bulunan ve bulunacak, keşfedilen ve keşfedilecek olan adaların ve ana toprakların hiçbirinin, Rabbimiz İsa Mesih’in doğum gününe kadar herhangi bir Hıristiyan kral veya prensin gerçek mülkiyetinde olmaması, bugünden hemen önce, yıl bin dört yüz doksan üç başlıyor. Ve sizi ve söz konusu mirasçılarınızı ve haleflerinizi her türden tam ve özgür güç, yetki ve yargı yetkisine sahip lordlar (onların efendileri) yapar, atar ve tasvir ederiz. (Papa Alexander VI, "Inter Caetera" <https://encyclopediavirginia.org/entries/inter-caetera-by-pope-alexander-vi-may-4-1493/>)

Fetva gereği 1493'te Kastilya ve Portekiz krallıkları arasında Tordesillas Anlaşması ile sona eren 100 fersahlık mesafe özellikle Cape Verde Adalarının güneybatı kesimi için Portekiz açısından kabul edilir bulunmasa da sınır çizgisi üzerinde uzlaşıda kalındı. Buna rağmen anlaşmanın şartları Portekiz için bir atılımdı. Çünkü doğudaki çizginin anti meridyeni Portekiz tekelindeki bölgelerde Kastilyalılara karşı bir sınırın varlığını kabul ettirmiştir. Böylece bu sınırın doğusuna düşen alanlar Portekiz’e ve batısına düşen alanlar ise İspanya’ya bırakılıyordu. Anlaşmayla, Kral Ferdinand ve Kraliçe Isabella batıdan Hindistan’a doğru yelken açabilirken, II. John’da güneyden Hindistan’a doğru yelken açabilirdi. Anlaşmaya göre dünya İspanya ve Portekiz arasında ikiye bölünmüştü. Portekiz ve İspanya karşılıklı olarak kendilerine ayrılan bölgelerde

kalacaklarını taahhüt ediyorlardı Buna karşılık, bu değişiklik, doğu kısmı Portekiz bölgesine düştüğü için Brezilya'nın doğusu anlamına geliyordu. Bu önemli antlaşmanın yansımaları XVIII. yüzyıla kadar hissedilecekti. Anlaşmanın ardından Portekiz ve İspanyol keşifleri, Dünya yüzeyinin büyük bir bölümünde İber hegemonyasına yol açtı. Atlantik Okyanusu üzerindeki egemenlik, Hindistan ve diğer Uzak Asya topraklarına ulaşmak için yeni deniz yollarının keşfedilmesini sağladı. Aynı zamanda politik stratejilerin yanı sıra, denizcilik tekniklerinin geliştirilmesine, astronomik, kozmografik ve kartografik bilginin ilerlemesine önemli ölçüde katkıda bulundu (UNESCO, Ref No: 2006-43, [https://en.unesco.org/sites/default/files/spain\\_portugal\\_treaty\\_tordesillas.pdf](https://en.unesco.org/sites/default/files/spain_portugal_treaty_tordesillas.pdf)).



Şekil 20-21. Antonio De Herrera ve Cantino haritalarında La raya hattı (Kaynak: Anonim).

İspanya ve Portekiz, Atlantik Okyanusu'nda, Cape Verde Adaları'nın yaklaşık 100 fersah (555 kilometre veya 345 mil) batısında, kuzeybatı Afrika kıyılarında ve ardından Portekiz tarafından kontrol edilen kuzeyden güneye bir sınır çizgisi çizerek Yeni Dünya'yı böldüler. Bu hattın doğusundaki tüm topraklar (yaklaşık 46 derece, 37 dakika batı) Portekiz tarafından talep edildi. Bu hattın batısındaki tüm topraklar ise İspanya tarafından talep edildi. İspanya ve Portekiz, büyük bir çatışma girmeden anlaşmaya bağlı kaldılar, ancak sınır çizgisi 1506'da 270 fersah (yaklaşık 1500 kilometre veya 932 mil) daha batıya taşındı ve bu da Portekiz'in şu anda Brezilya'nın doğu kıyısını kendi toprağı olarak talep etmesini sağladı. Anlaşmanın sonuçları bugün Amerika kıtasında hala belirgindir. Örneğin, Portekizcenin ulusal dil olduğu Brezilya hariç, tüm diğer Latin Amerika ülkeleri ağırlıklı olarak İspanyolca konuşulan ülkelerdir. Bunun nedeni, Brezilya'nın en doğu ucunun Tordesillas Anlaşması'na göre çizilmiş olan sınır çizgisinin doğusunda kalması ve diğer bölgelerin aksine Portekiz kolonizasyonunun çoğunluğunun gerçekleştiği yer olmasıdır. Modern Brezilya'nın sınırları, 1493 tarihli Tordesillas Anlaşması'nın 1506'da yeniden düzenlenmesinden sonra genişledi. Anlaşmanın tek imzacıları İspanya ve Portekiz'di, çünkü o zamanlar Amerika'da keşiflerde bulunan Avrupalı güçler onlardı. Anlaşma, İngilizler, Fransızlar ve diğer Avrupalı süper güçlerin kendi zamanlarının gelecekteki iddialarını dikkate almadı. İngiliz, Fransız ve Hollandalılar, Tordesillas Anlaşması'ndan XVI. yüzyıl sonuna

kadar Amerika'dan her hangi bir hak ve toprak talebinde bulunmadılar (Treaty of Tordesillas, <https://education.nationalgeographic.org/resource/treaty-tordesillas>).

Bununla birlikte ve daha da önemlisi, Tordesillas Anlaşması, hâlihazırda Amerika'da yerli olarak adlandırılan milyonlarca insanın varlığını bütünüyle görmezden geldi. Anlaşma, eğer bir "Hıristiyan kralı" varsa o toprakların sömürgeleştirilmeyeceğini öngörüyordu. Elbette ki o zamana kadar Hıristiyanlık Amerika'da hiçbir şekilde yayılmamıştı. Diğer yandan anlaşmanın şartlarına göre, başka bir Hıristiyan (Avrupalı) hükümdar tarafından toprak talep edilmedikçe, İspanya ve Portekiz'in Amerika'da fethetmeyi başardıkları hemen hemen her toprağı kendi toprağı olarak talep edebileceğı anlamına geliyordu. Ortaya çıkan fetih ve kolonizasyon, İnka, Taino ve Aztek gibi medeniyetler ve Amerika'daki binlerce başka topluluk için felaket oldu.

Tordesillas Anlaşması, ilerleyen süreçte Osmanlı Devleti'nin İpek ve Baharat yollarından elde ettiği gelirin azalmasına neden olmuştur. Ancak farklı bir alanda kartografyada da kendini göstermiştir. Osmanlı kartografyası XVI. yüzyılda Piri Reis ile zirveye ulaşmıştır. Piri Reis, 1465–1470 yılları arasında Gelibolu'da doğmuş denizci ve bilim insanıdır. Amcası ünlü korsan Kemal Reis'in yanında yetişmiştir. Amcası ile Batı Akdeniz'de ve İspanya kıyılarında korsanlık yapmış, Müslüman halkı Kuzey Afrika'ya taşımada diğer Türk ve Müslüman denizcilerle birlikte İspanyollarla savaşmıştır. Amcasının korsanlığı bırakmasından sonra Osmanlı Donanması'nda onunla birlikte İnebahtı, Rodos, Midilli, Navarin, Koron, Muton savaşlarına katılmıştır. Osmanlılarda haritacılık alanında ortaya konan en ünlü eser Piri Reis'in yazdığı Bahriye'dir. Piri Reis 1517'de I. Selim (Yavuz)'in Mısır Seferi'ne katılmış, 1513 tarihini taşıyan ünlü dünya haritasını sultana takdim etmiştir. Harita görseiliğın ön plana çıktığı bir deniz haritasıdır. Haritada birçok gemi resmi, kuş resmi, rüzgârgülü ve yön çizgileri vardır. Kuzeybatı bölümünde Piri Reis'in imzası, Güney Amerika üzerindeki sırtlarda ise haritanın kaynakları belirtilmiştir. Bu yazıların bir kısmında Amerika'nın keşfi ile ilgili bilgiler verilmekte, bazı kara ve adaların Christopher Columbus'un haritalarından alındığı belirtilmektedir. Columbus, Amerika'ya yaptığı seferden sonra gezdiği, gördüğü kıyıların haritasını yapmış ve bunların hiçbiri günümüze ulaşmamıştır. Ancak Piri Reis'in haritası içinde yer alan bölümü ile varlığını kanıtlamıştır. 1500 tarihli Juan de La-Cosa, 1506 tarihli Contarini ve 1507 tarihli Martin Waldseemüller'in Dünya haritaları, Amerika Kıtası'nın ilk kez yer aldığı dünya haritalarıdır. Piri Reis'in haritası bu üç haritadan daha doğru çizilmiştir (Önder, 2002: 22).

Böyle olmakla birlikte daha önce Tordesillas Antlaşması'yla Cape Verde Adalarına ve kuzeybatı Afrika kıyılarına 100 fersah mesafeden geçen sınır çizgisinin Portekiz'e bırakılan doğu kısmında Güney Amerika'nın güneyiyle ilgili keşfedilecek ya da kendilerine bırakılan bir kara parçası kalmamıştı. Oysa Güney Amerika'nın bugün Patoganya adı verilen topraklarını kendilerinin keşfettiğini ve bu nedenle Portekiz toprağı olması gerektiğine inanıyorlardı. Bunu sağlamak için Portekizli Kâşif ve Denizci Pedro Alvares Cabral'in emriyle ya da doğrudan katkısıyla yaklaşık 30 derece güney paralelinin güney kesimleriyle ve yaklaşık 63-75 derece batı meridyenleri arasında kalan adı geçen toprakları 8-10 derece doğuya kaydırarak La raya hattının doğusunda gösteren haritalar çizdiler. Böylece yalnızca birkaç kişinin bildiğı bu kartografik sahtekârlıkla Papayı ve İspanyolları kandırarak daha fazla toprak elde etmeyi amaçladılar. Sonuç başarılı olamasa da haritalar çizilmiş ve servis edilmişti. Bu yalan



söyleyen haritalardan bazıları Osmanlı donanmasının Akdeniz’de Portekiz gemilerinde ele geçirildi ve Piri Reis’e ulaştı. Kendisi de çizdiği dünya haritasının mukaddimesinde söz ettiği gibi bu haritalardan yararlandı ve Güney Amerika’nın güney kesimlerini sağa doğru kaydırarak hatalı gösterdi (Şekil 20-21-22-23).



Şekil 22-23. Piri Reis’in Dünya Haritası’nda Güney Amerika (Kaynak: Anonim).

### Sonuç

Sonuç olarak buraya kadar anlatılanlarla Orta Çağ haritalarının, bir kısmı antik dönemden nakledilen, büyük kısmı ise kâşiflerin, seyyahların, tüccarların söylenceleri, Musevilik ve Hristiyanlığın kutsal metinleriyle nasıl semiyotik anlamlar yüklediği örneklerle açıklamaya çalışılmıştır. Buradan anlaşılmaktadır ki haritalara kodlanan bütün semboller zengin bir kültürel arka planın düzleme yansımasıdır. Bu arka planda ve sembollerde Orta Çağ Avrupa’sının antik dönem aktarmalarıyla harmanlanan inanç sistemleri, dünyaya ve diğer insanlara bakış açıları, umutları, korkuları, dostları, düşmanları, hırsları, kinleri, sahtekârlıkları ve yalanları mevcuttur. Bunların bazıları açık ve anlaşılır sembollerle ifade edilirken bazıları bütünüyle ezoterik kalmıştır. Aslında ne zaman ve kim tarafından çizilirse çizilsin bütün haritalarda her zaman bir ezoterik sembolizm de var olmuştur. Diğer yandan burada anlatılanlarla dünyanın bugün içinde bulunduğu durumun nedenlerine yönelik çıkarımlarda da bulunmak olasıdır. Zira çalışmada yalnızca ezoterik sembolizmin bir çağın haritalarına nasıl yansıdığını ve o çağda hangi sonuçların ortaya çıktığını gözler önüne serilmiş olmakla birlikte yansımaları ve yeni versiyonları her yandadır. Gerçek, yalnızca haritalar ele alındığında böyledir. Oysa bilimin, sosyal ve içtimai hayatın diğer alanları da burada anlatılanlardan

farklı değildir. Yaşamın her alanında olduğu gibi Orta Çağ mapamundilerinde kullanılan ikonografi diğer bir ifadeyle dini semboloji ve ezoterizm haritalarda ya da başka alanlarda dün olduğu gibi bugün de meditatif (huzur verici), ikna edici ya da kışkırtıcı araçlar olarak kullanılabilir. Bu anlamda haritalar ya da başka ortamlar üzerindeki her kodlanmış karakter ve her sembol görüldüğünden başka anlamlar taşıyabilir. Kodlanan ezoterik bilgilerin çözümü ise okurun entelektüel seviyesine büyük oranda bağlıdır.

## KAYNAKÇA

- Bilgin, T. 1996, *Genel Kartoğrafya-A*, İstanbul, s. 5-11.
- Brown, L. 1949, *The Story of Maps*. Bonanza Books, s. 393.
- Çelebi, İ. 2013, *Yec'ûc ve Mec'ûc*. TDV *İslâm Ansiklopedisi*, C. 43, s. 373-375.
- Connell, C. W. 1974, 'Western Views', 127-8; Gian A Bezzola, *The Mongols in Western India 1220-1270* (Bern-Munich, 1974), s. 129.
- Craig, M. 2006, 'Experience of the New World and Aristotelian Revisions of the Earth's Climates during the Renaissance', *History of Meteorology* 3, s. 1-16.
- Dora, V. D. 2007, 'Review of Scafi, Alessandro, *Mapping Paradise: A History of Heaven on Earth*'. H-HistGeog. H-NetReviews. <http://www.hnet.org/reviews/showrev.php?id=12944> (Erişim Tarihi: 06.07.2022).
- Duzca, M. 2014, *Medieval World Maps: Diagram of a Christian Universe*. University of Melbourne.
- Edson, E. 1997, *Mapping time and space: How Medieval mapmakers viewed their world*, London: British Library, s. 14.
- Esotericism, <https://www.dictionary.com/browse/esotericism> (Erişim Tarihi: 22.07.2022).
- Fırıncioğulları, S. 2016, 'Sosyal Bilimler ve Hermeneutik Üzerine Kısa Bir Değerlendirme'. *Sosyoloji Dergisi*, S. 33, s. 37-48.
- Harley, J. B. and Woodward, D. 1987, *The History of Cartography, Volume I*. The University of Chicago Press.
- Junghans, H. 1985, 'Leben und Werl! Martin Luthers von 1526 his 1546. Festgabe zu seinem 500. Geburtstag (Berlin), Band 11, 960, fn. 97.
- Mangani, G. 2006, *Cartografia morale. Geografia, persuasion, identita*, Modena, s. 127.
- Önder, M. 2002, *Geçmişten Günümüze Resimlerle Türk Haritacılık Tarihi*, HGK Ankara, s. 22.
- Papa Alexander VI, "Inter Caetera" <https://encyclopediavirginia.org/entries/inter-caetera-by-pope-alexander-vi-may-4-1493/> (Erişim Tarihi: 11.08.2022).



Paradise, <https://scalar.usc.edu/works/a-nostalgic-filter/anglo-catalan-psalter> (Erişim Tarihi: 10.06.2022).

Pickles, J. 2006, *Uzamların Tarihi*. (Çeviren Kerem Işık), Yapı Kredi Yayınları, İstanbul, s. 76.

Railton, N. M. 2003, Gog and Magog: the History of a Symbol. *EQ* 75:1 (2003), 23-43.

Tahar, A. 2020, Mansa Musa's Journey to Macca and Its Impact on Western Sudan.

Tanrikulu, M. 2017, *Haritaya Davet*. Yeditepe Yayınevi, 2. Baskı, İstanbul.

Tanrikulu, M. 2019, *Karikatür Haritalar ve Coğrafya Öğretimi*. UCEK Bildiriler Kitabı, s. 34-41.

Treaty of Tordesillas, <https://education.nationalgeographic.org/resource/treaty-tordesillas> (Erişim Tarihi: 11.08.2022).

Tschanz, D. 2012, Lion of The Mali, The Hajj of Mansa Musa, *Makzan*.

Woodward, D. 1987, *The History of Cartography, Volume I. Chapter 18*, The University of Chicago Press, s. 341.