

CHANTAL JOFFE'UN RESİMLERİNDE MODEL – TEMA İLİŞKİSİ

MODEL – THEME RELATIONSHIP IN CHANTAL JOFFE'S PAINTINGS

Çiğdem MENTEŞOĞLU CHATZODAS 

Sanat-Tasarım Dergisi 2022, Sayı: 13 ISSN: 2529-007X ss.9-16 DOI: <http://dx.doi.org/10.29228/sanat.5>

Öz

Sanat tarihinde ressam, sıklıkla model kullanmışlardır. Çoğu ressam model olarak kendi çocuğunu konu edinmiştir. Günümüzün önemli İngiliz figüratif kadın ressamlarından biri olan Chantal Joffe'nin resimleri buna örnektir. Bu araştırmanın amacı, sanatçının kızını konu edindiği resimleri incelemektir. İnceleme sırasında Joffe'nin, çocuğunu tema-model olarak seçmesi, kızının doğduğu 2004 tarihinden 2019 yılına kadar geçen 15 yılı kapsayan eser üretimine yayılmış olduğu görülmüştür. Bu gerçekten yola çıkarak, sanatçının annelik kimliğiyle sanat pratiği arasında bağlantı kurulmuş ve resimlerine etkileri ortaya konmaya çalışılmıştır. Bu anlamda anne olan kadın resamlara ilham vereceği; konu ile ilgili alana katkı sağlayarak araştırmacılara önemli bir kaynak olacağı düşünülmektedir. Ayrıca daha geniş araştırmalara kapı açması umulmaktadır.

Bu araştırmada resimde seçilen modelin konuyu etkileyeceği ve bu fikrin farklı bakış açıları sunacağı düşünülmektedir. Bu doğrultuda makaleye "Chantal Joffe Resimlerinde Model-Tema İlişkisi" adı verilmiştir. Bu amaç doğrultusunda, eser-model ilişkisi hem içerik hem de teknik olarak sorgulanmaya çalışılmıştır. Bu araştırma makalesi, eser analizi bölümünde çeşitli yazar ve düşünürlerin fikirleri ile desteklenmiş olup Joffe'nin yedi resminin incelenmesi ile sınırlandırılmıştır. Araştırmada nitel araştırma yöntemi kullanılmıştır.

Anahtar Sözcükler: Çocuk, Resim Sanatı, Model, Annelik

Abstract

In the history of art, painters have often used models. Many painters have used their own children as models. The paintings of Chantal Joffe, one of today's important British figurative female painters, are an example of this. The purpose of this research is to examine the paintings in which the artist's daughter is the subject. During the examination, it was seen that Joffe's choice of his child as the subject-model has spread to the production of the work covering the 15 years from 2004 when his daughter was born to 2019. Based on this fact, a connection was established between the artist's motherhood identity and her art practice, and its effects on her paintings were tried to be revealed. In this sense, it will inspire women painters who are mothers; it is thought that it will be an important resource for researchers on the subject, and it is hoped that it will open the door to wider research.

In this research, it is thought that the model chosen in the painting will

affect the subject and this idea will offer different perspectives. In this respect, the article was named "The Model-Theme Relationship in the Paintings of Chantal Joffe".

For this purpose, the artwork-model relationship has been tried to be questioned both in terms of content and technique. This research article was supported by the ideas of various authors and thinkers in the work analysis section and was limited to the examination of 7 paintings by Joffe. Qualitative research method was used in the research.

Keywords: Child, Painting, Model, Motherhood

Giriş

Sanat eserinde tema seçimi sanatçının yaklaşımına, ilgisini çeken alana, yaşadığı döneme göre değişiklik gösterir. Ancak her zaman sanat yapıtı sürekli yeniden, yeni bakış açılarıyla değerlendirilir. Bu bakımdan sanatın 'ne' olduğu ve 'nasıl' uygulandığı, kullanım alanları, gereği üzerine yapılan tartışmalar tarih boyunca sürekli değişmiştir. Bu noktada yapıta nasıl bakılması gerektiği ve sanat tarihindeki yer edinmiş yaklaşımlar dikkate alınmalıdır. Örneğin sanatçı odaklı yaklaşımla, sanat yapıtını kişisel tecrübelerin dışavurumu olarak okumak mümkündür. Genel bir değerlendirmeye resimlerinde model kullanan sanatçılar, daha çok portre üzerine eğilmiştir. Bu resimlerde psikolojik durumlar, anlık ifadeler önem kazanmaktadır. Kendi çocuklarını model olarak seçen ressamalarda ise ayrıca sanatçının özel hayatı, toplumsal roller, deneyim ve kişisel tarihinden izler öne çıktığı görülmektedir.

Sanatçı-yapıt ilişkisi temel alınarak yapılan bu araştırmada cinsiyet ayrımına gitmeden sanat yapıtını kişisel bir belge olarak gören yaklaşım benimsenerek sanatçı merkeze alınmış, yapıtta konu seçimine sanat ve deneyim ilişkisi yönünden bakılmaya çalışılmıştır.

Bu noktadan hareketle sanatçılar yapıtlarında kişisel hayatından parçalara, tecrübelerine yer verir diyebiliriz. Bu tecrübelerinden biri de annelik/babalık olmalıdır. Ressamların anne ya da baba olduktan sonra ürettikleri resimlerinin içeriklerin değişmesi anlaşılır bir durumdur. Bu durumun duygusal yükü ve bağlılık ilişkileri sanatsal üretimi de etkileyebilir. Ebeveynlik aynı zamanda bir sosyal bir roldür. Bu rol sorumluluklarıyla birlikte kişide duygusal ve zihinsel dönüşümü tetikler. Bu dönüşüm sürecini sanatçılar belki çalışmalarında kendi çocuklarına yer vererek aşmayı denemişlerdir. Sanat tarihinde birçok örneğine rastladığımız böyle bir gelenekten bahsedebiliriz.

Bahsi geçen bu geleneğin günümüzün temsilcisi olarak değerlendirilebileceğimiz İngiliz kadın ressam Chantal Joffe, anne olduktan sonra yapıtlarında kızını model/konu olarak ele almıştır. Figüratif ressam Chantal Joffe, daha çok portreleriyle tanınır. Ancak ressamın 2004 yılından 2019 yılına kadar uzanan süreçteki çalışmalarını incelendiğinde seçilen modelin sanatçının temasını da belirlediğini söyleyebiliriz. Diğer taraftan, aynı modelin değişik zaman dilimlerinde yeniden çalışılması zamanı ve yaşlanma durumunu akla getirmektedir. Sanatçının bir bireyin günlük hayatından anları yakalamak suretiyle resimleri adeta bir belgeye dönüştürdüğü görülmektedir. Bu da biz izleyicilere resim sanatını yaşadığımız çağın dinamiklerine göre yeniden anlamlandırma olanağı da vermektedir.

Bu araştırmanın amacı, Chantal Joffe'nin, belli bir süre içinde kızının model olduğu çalışmalarını incelemek, model – tema ilişkisi kurmaya çalışmaktır. Konuyla ilgili sanat eleştirmenlerinin düşünceleri, makaleler, yüksek lisans ve doktora tezleri incelenmiştir. Seçilen sanatçının eserleri ebeveyn sanatçı geleneği bağlamında değerlendirilmiştir. Alan yazında yer alan literatüre dayanarak sanatçının resimlerindeki figür ve boya anlayışı ifade edilmeye çalışılmıştır.

Sanatçıların Eserlerinde Kendi Çocuklarını Konu Edinmesi

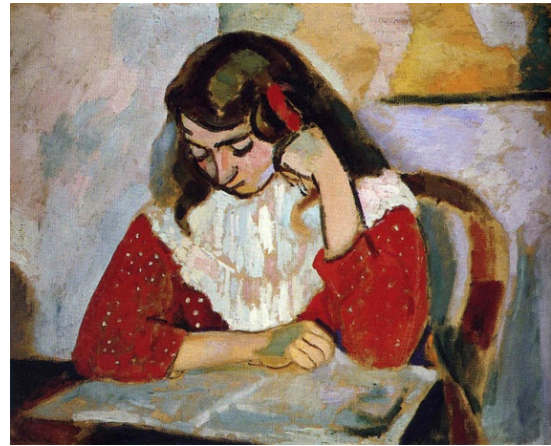
Resim sanatında figüratif eğilimlerle çalışan birçok sanatçının modellerini yakın çevresinden seçmesi sıkça karşılaşılan bir durumdur. Ressamların kendi çocuk ve bebeklerinin resmini yapma eğilimi ise sanat tarihinde sıklıkla görülmekte, öyle ki günlük yaşamdan anlatılar şeklinde tarif edilebilecek bu resimler bir geleneği oluşturmuştur. Bu resimler, ressamların model seçimleriyle aslında bir resimde bir konu yaratmıştır. Bu ilgi çekici saptama, çocukların sanatın konusu haline gelme nedenlerinden birine örnektir. Daşçı'nın (2008) kapsamlı araştırmasında da dile getirdiği üzere Batı Resim sanatında çocuklar, Madonna (Anne ve Çocuk, Meryem ve bebek İsa) dışında 18. yüzyılda Avrupa'nın burjuvalaşmasına kadar ayrı bir sanat konusu haline gelmemiştir. Bu dönemden sonra ise resimdeki tasvirler sosyal değişimler ve ihtiyaçlar tarafından şekillenmiştir. Bu bağlamda çocuk resimlerinin yinelenen özelliklerinden bazıları şöyle sıralayabiliriz: kraliyet portreleri, yas resimleri, "süslü" resimler (hayali ve/veya ya da günlük yaşamın anlatı sahneleri) ve sanatçıların kendi çocuklarının resimleri.

Ressamların model olarak kendi çocuklarını tercih etmelerinin sebebi anlık duygulanım aktarması dışında, çoğu zaman sanatçıları için sanatsal pratiklerini geliştirme aracı olarak kullandıkları ekonomik bir çözüm olarak görülmesidir. Diğer taraftan ev ve atölye ortamında birçok farklı hallerine şahit oldukları çocuklarını model olarak görmek bu resimleri daha samimi kılmaktadır. Ayrıca, seçilen modelin kendisi resmin yarattığı etkiyi olduğu gibi konuyu da belirler.



Görsel 1. Berthe Morisot, Julie Hayal Kuruyor,1894, 65x54 cm, tuval üzerine yağlıboya, Özel Koleksiyon. (Görsel kaynak: <https://artschaft.com/2017/12/19/berthe-morisot-julie-daydreaming-1894/>)

Sanat tarihinde çok bilinmeyen kadın sanatçılardan olan Fransız ressam Berthe Morisot (Görsel 1) ev içerisinde sürekli diyalog içinde olduğu ve bakımıyla ilgilendiği kızının resimlerini yapmıştır. Henri Matisse, figür özellikle kadın figürleri yer alan çalışmalarıyla tanınmaktadır. Burada da birçok resminde olduğu gibi ev içinde bir kadın genç bir kadın (Görsel 2) görmekteyiz. Kitap okuyan bu genç kız sanatçının kızıdır. Resim, tazeliğiyle, verdiği anlık duruşuyla ve tezat renk uyumuyla ilgi çekicidir. Tuvaldeki genç kız sanki birkaç dakika sonra hareketi duruşu değişecekmiş gibi bir izlenim yaratmaktadır. Bu izlenime Chantal Joffe'nin çalışmalarında da rastlamak mümkündür (Görsel 6).



Görsel 2. Henri Matisse, Margarite'in Portresi, 1906, tuval üzerine yağlıboya, 64.5x80.3cm, Musee Grenoble (Görsel kaynak: <https://www.dailyartmagazine.com/famous-painters-and-their-children/>)



Görsel 3. Chantal Joffe, Esmé, Çizgili Battaniyesiyle, tuval üzerine yağlıboya, 2008 (Görsel kaynak: <https://elephant.art/chantal-joffes-confessional-paintings-raw-reflections-intimacy-ageing/>)

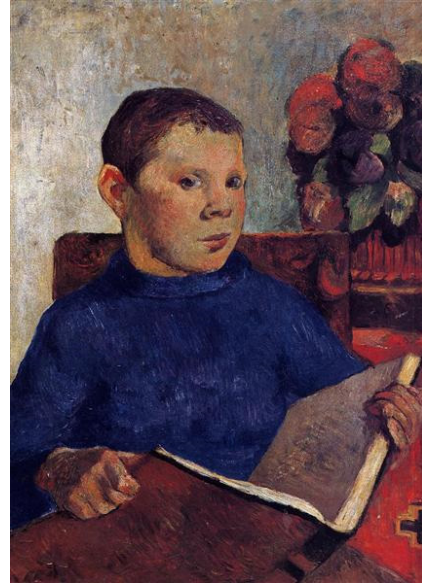
Esmé, Çizgili battaniyesiyle (Görsel 3) isimli bu resimde sanatçının dört yaşındaki kızını model olarak görürüz. Arkadaki kanepeden düşen battaniye yere sanki bir saniye önce düşmüş ve aynı anda Esmé adım atmaya başlamış o sırada ayakları battaniyenin içine dolanmıştır. Bu görüntü gündelik yaşamda 4, 5 yaşında çocuğu olan her ebeveynin karşılaştığı sıradan bir an'dır. Ancak sanatçıda bu 'an' kendisiyle özdeşleşme kuracağı belki de geçmişiyile bağ kuracağı bir mecaza dönüşmüştür.



Görsel 4. Claude Monet, Sanatçının Uykudaki Oğlu, 1840-1926, tuval üzerine yağlıboya. Ny Carlsberg Glyptotek, Kopenhag (Görsel kaynak: https://www.researchgate.net/figure/Claude-Monet-France-1840-1926-The-son-of-the-artist-asleep-Oil-on-canvas-Ny_fig9_283794061)



Görsel 5. Rembrandt, Titus, Sanatçının Oğlu, 1657, Wallace Koleksiyon, Londra. (Görsel kaynak: <https://scotland.op.org/rembrandts-titus-the-artists-son/>)



Görsel 6. Paul Gauguin, Clôvis, 1886, Newark Müzesi, A.B.D. (Görsel kaynak: <https://www.dailyartmagazine.com/famous-painters-and-their-children/>)

Chantal Joffe' Nun Resimlerinde Model – Tema İlişkisi

İngiliz Sanatçı Chantal Joffe resimlerinde çoğu zaman yakın çevresinden kişileri model olarak kullanmaktadır. Ancak kızını model olarak tuvaline ilk kez taşıması kızının dünya gelişinden bir ay sonra gerçekleşmiştir (Görsel 7). Bu ilk resimden sonra kız Esmé'nin doğumla şekillenen ve bir kimliğe bürünen bedenini her resminde görebiliriz.



Görsel 7. Chantal Joffe, 'İsimsiz', 2004, tuval üzerine yağlıboya. (Görsel kaynak: <https://www.dailyartmagazine.com/painting-parenthood>)

Resimde model, portre ilişkisiyle birlikte kimliği yansıyan bir tema olarak öne çıkar. Ancak bu resmin 'İsimsiz' adını taşıyor olması yeni doğan bu insanın kimliksiz, henüz şekilsiz olmasına işaret ediyor gibi algılanabilir. Diğer resimlerinin hepsinin ise belli bir ismi olması ve çoğu zaman bu ismin kızının adını taşıması bu algıyı doğrular niteliktedir.

Yeni doğan bir bebeğin resmedilmesi bir kişinin dünyaya gelmesini olduğu gibi kadının değişimini yeniliği de gündeme getirdiği düşünülebilir. Menteşoğlu Chatzoudas'ın (2018) belirttiği gibi doğum, yeni bir insanın dünyaya merhaba demesi olarak algılanır. Ancak doğum bir kadın için çok farklı tecrübeleri de beraberinde getirerek farklı anlamlar içerir. Bir bebeğin doğumuyla gelen değişim ve yeni bir düzen, eski kişinin, doğuracak olan o kadının (bedenin) ölmesi yeni bir bedene, yeni bir kadına yeni bir kimliğe bürünmesi demektir.

Biyolojik olarak doğumla var olan beden, nihayetinde kimlerle ne zaman ve nasıl yaşadığına, hangi şekillere büründüğüne bağlı olarak bir kimliğe bürünmektedir. Bu kimlik ya da karakterin parçaları sosyolojiyi de ilgilendirmektedir. Öyle ki sosyolojinin ele aldığı söz gelimi inançlar, eğitim, toplumsal cinsiyet ya da sosyal davranışlar, başta bedenlerin toplumdaki varlığıyla gerçekleşmektedir. Bu bedenleşmenin tarifi, Joffe'nin resminde (Görsel 7) bir belgeye dönüşmüştür. Resimlerindeki fırça vuruşlarındaki dışavurumcu anlatım, boyaların sürme şeklinden doğan kalın dokular, Joffe'nin içten anlara odaklandığı kadar dışavurumcu bir ressam olduğunun da göstergesidir.

Joffe, bedenin değişen yüzünü resmederken, o anın, modele bakışının yoğunluğuyla ve duygulanım değişimini ve zamanın izleğini de yansıtır. Bu bağlamda sanatçının bu yaklaşımı Rembrandt'ın yaşlanma konusuna bakışına benzetilebilir. Rembrandt (Görsel 8 ve 9), kendisini belirli aralıklarla ancak uzun bir süreyi kapsayan süreç içinde sık sık resmetmiştir.

Rembrandt gibi Joffe de yaşlanmayı, yaşam boyu süren bir ilgi ya da resimsel bir proje gibi görür. Kendi portrelerini yaparak kendi yaşlanmasına tanık olan sanatçı 2004 yılından itibaren kızının resimlerini yapmaya başlar.



Görsel 8. Rembrandt Van Rijn, 'Oto Portre', 1636-38, tuval üzerine yağlıboya. (Görsel kaynak: <https://www.artic.edu/exhibitions/9244/rembrandt-portraits>)



Görsel 9. Rembrandt Van Rijn, 'Oto-Portre', 1632, panel üzerine yağlıboya, 63.5x 46.3 cm. (Görsel kaynak: <https://www.theleidencollection.com/artwork/self-portrait-with-shaded-eyes>)

Bu makalenin içeriğini oluşturan resimler, Joffe'nin sanat pratiğiyle sanatsal bir ifadeyle kızının yaşlanmasını izlemesinin birer belgeleridir. Bu resimlerde pasif olarak izlemek yerine sanatçının aktif olarak tanık olma, sürece (yaşlanma) dahil olma arzusunu hissedebiliriz. Böylelikle hepimizin büyüme sürecine şahit olmasını ister. Sonuçta ise, sanatçı bizi bu resimler vasıtasıyla



Görsel 12. Chantal Joffe, Esme'nin 7.Doğumgünü, 2011. (Görsel kaynak: <https://www.nytimes.com/slideshow/2016/03/20/t-magazine/just-kids.html>)

Esme'nin doğum gününden bir kareyi gördüğümüz bu resimde (Görsel 12) yine fotoğraf albümünden çıkmış gibi bir kompozisyon ve içerik vardır. Portrede bir yandan memnuniyetsiz ama bir yandan da pastayla ve doğum günü ortamıyla ilgili görünen yüz dikkat çekicidir. Joffe'nin hızlı boya sürüşleri, anı yakalama gayreti bu resimde de kendini gösterir.

Fotoğrafın hayatımızın ayrılmaz bir parçası olan günümüzde, bu resimler hem sıradan görünüyor bir yandan çok sıra dışı bir ilgi çekiyor, değerli kılıyor bu anları. Sanatçının bir ressam olarak resimle kurduğu bağ da bu noktada önem taşır. Çünkü Joffe için resim, yeri doldurulamayacak anı yüceltiren bir eylemdir. Sanatçı bununla ilgili *Elefant Sanat Dergisi*'ndeki bir röportajında (2019) şöyle der: "Fotoğraflar harika ama resimler, resimlemek çok başka. Çok daha güçlü bir şekilde, resim zaman tutar. Bunu yaparken ise aklınıza gelen tüm düşünceler tablounun içine giriyor..."

Çocukluk herkesin deneyimlediği bir süreç, yaşam dönemidir. Chatzoudas'ın (2021) çalışmasında insanın kişisel tecrübesiyle ilgili algısı, kendilik bilinciyle şekillendiğini dile getirir. Bu şekillendirme de çocukluk döneminde ifadesini bulur. Bu doğrultuda baktığımızda bu resimlerde annelik duyarlılığının dışında resmi izleyen herkese kendi çocukluğuna davet eden içtenlikle yaklaşım duygusu hissedilir. Sanatçı, çocukluk deneyimini unutulmaktan korumak için hızlı boya ve çizer. Her kapsamlı vuruşta, hayatın bir şeylerin değiştiği noktada – ergenlik, hamilelik, keder, yaşlılık – haritasını çıkarır.

Resimle yaratılan bu görsel arşiv, günümüzden bakıldığında çık daha değerlidir. Günümüzde cep telefonları aracılığıyla fotoğraf çekme, anı kaydetme herkesin kolaylıkla yapabileceği bir eyleme dönüşmüştür. Fotoğrafın sıklıkla kullanılan ve herkesin ulaşabileceği bir araç olmasına karşın resimle zamanı durdurmanın önemine işaret eden sanatçı, resim

yapmanın model (kızı) ile arasındaki özel ve sürekli değişen bağı düşünme, araştırma yöntemi olarak görmektedir.

Çalışmalarında içtenliğe ve duyarlılığı yansıtmayı amaç edinen sanatçı yine bir röportajında sanatçı olarak felsefesinin, başkalarını betimlerken, insanlar arasındaki mesafeyi aşarak, sarhoş edici bir şekilde bir başkasının "duyusal patlamasında, kendi deyimiyle "onların" içinde sürüklenmesine izin vermek olduğunu belirtir. Bu karşılıklı rıza sürecinde sanatçı kendisiyle karşılaşma yolunu bulur. Çünkü insanın algıladığı yine kendisidir.



Görsel 13. Chantal Joffe, Poppy, Esme, Oleanna, Gracie ve Kate, 2014. (Görsel kaynak: https://garage.vice.com/en_us/article/gy4j4j/chantal-joffe-painting/)

Poppy, Esme, Oleanna, Gracie ve Kate'de (Görsel 13), Esme ilkokulda bir grup arkadaşıyla birlikte resmediliyor. Bu kızların yüz ifadeleri ve bakışların gene kadınlığa giden ilk evreyi tasvir etmektedir. Kızının artan bağımsızlığının kanıtlarını sunan sanatçı, gördüğünü kabullenmeye ve yine kendisine göstermeye çalışıyordu.

Burada sanki bir tepki de vardır. Fırçanın tuvale sürüş, boyanın kullanılış şeklinde bunu hissedebiliriz. Tepkisel bir dışavurum, karakteri ortaya çıkan bu küçük bireye hayranlık, şaşkınlık ama belirsiz bir şekilde de tepkisel bir enerji yüklüdür sanki. Bu tepkisellik iki taraflı okunabilir. Bu tepkisel enerji dediğimiz duygu, adeta annenin çocuğuna, çocuğun da anne/ressama yansıttığı bir duygu alışverişi gibi değerlendirilebilir.

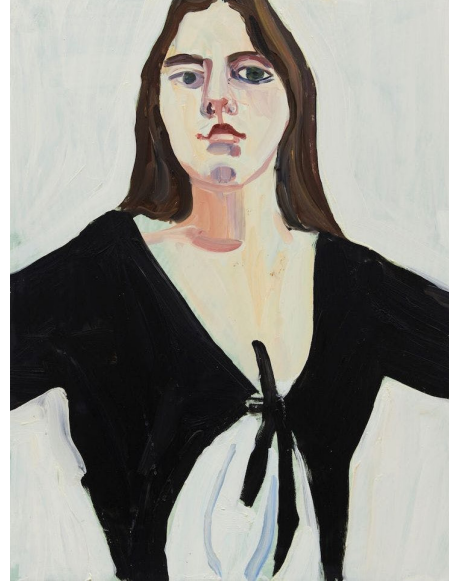
Bu resimlerde figüre sadece kompozisyonu oluşturan bir öge olarak bakmakta zorlanırsınız. Çünkü birçok röportajında örneğin Ruth Millington (2020), sanatçının kişisel olanı, kişisel duyguyu ve karakteri öne çıkarmayı dert edindiğini belirtir. Resimde tasvir edilen beden, her şeyden önce sanatçının kızı Esme'dir. Akçay'ın (2004) belirttiği gibi bedeni öncelikle "bir yaşayan" olarak görmek gerekir. Bingöl (2017), beden konusuyla ilgili makalesinde bunu şöyle açıklar, canlı bedenin varlığı, her yaşamın ve hayatın sürdürdüğünün ve yaş almanın başlıca emarelerindedir.



Görsel 14. Chantal Joffe, *Esme, Okuyor*, 2019. (Görsel kaynak: <https://arnolfini.org.uk/whatson/chantal-joffe/>)

İlter'in (2006) aktardığı gibi, Fransız Düşünür Maurice Merleau-Ponty sa-natta öznelilik ve beden kullanımını üzerine sanatçıyı doğrulayan bir yak-laşım; "Tüm sanat eserlerinde insanın algıladığı aslında 'kendi'sidir; 'görü/bakış', insanı kendinden geçirerek yine kendisine götürür. Nere-ye gitse döndüğü kendisidir. Bir kameranın içinden bakıyor gibidir har-fe ve sözcüğe. Sinema perdesine benzer her imgelem. Bilmeye şudur: Vücudum hem görendir, hem de görünürdür. Kendini, gören olarak görmektir; kendine, dokunan olarak dokunmaktadır; kendisi için görünür ve hissedilirdir" der. Bu bakımdan çocuğu hem resme konu olan mo-del hem de kendi yerine koyduğu bir araç olarak düşünebiliriz. Sanat-çı, annelik deneyiminin getirdiği itici güçle çalışır ancak onun resim yap-ma eylemi de kendi içinde içkin bir deneyim alanıdır. Sanatın biricik oluşu da bunu gerektirir. Bu resimler bu anlamda da önemlidir. Çünkü sana-tın, özellikle resim sanatının biricikliğine, onun kişisel yolculuğumuzda-ki önemine işaret eder ve subjektif deneyimimizle ilişkilendirerek yapılan-dırır. Bu noktada John Dewey'i hatırlamakta fayda olabilir. John Dewey, sanatın özgünlüğünü kişisel yaklaşıma ve öznel anlatıma bağlar. Sanat-ta seçilen üslubun ve içeriğin önemine vurgu yapar. "Sanat da seçim önemlidir. Çünkü kişinin subjektif deneyimini yansıtır. Yoksa diğerleri bir sanat etkinliğinden çok derlemedir. Sanattaki bireyselliği sanatçının bi-linçli ilgi ve tercihi belirler. Bu da daha orijinal bir sanat eserinin ortaya çıkmasını sağlar." (Eroğlu 2017: 252).

Tüm bu resimler, canlı modelden yapılan ve boyanın kullanılış yöntemi ve malzemeyle bu canlılığı maddesel olarak hissettiren yapıtlardır. Uzun zamandır Chantal Joffe'nin çalışmalarıyla ilgilenen ve yazan sanat yaza-rı Hubbard, sanatçının ailesi ve arkadaşlarını konu alan figüratif resimle-rinin köklerinin cesur, gözlemlenmiş bir gerçekliğe dayandığını ve bunun da onu günümüz umursamaz ironiyle dolu bir sanat dünyasında olağandı-şı yaptığını belirtir. Ayrıca, sanatçının; insanlarla, onların içsel manzara-larıyla ve onları harekete geçiren şeylerle ilgilenirken aynı zamanda şevk ve canlılıkla kullandığı boyanın maddeselliği ve dilini, pentürü dert etti-ğini belirtir.



Görsel 15. Chantal Joffe, *Esme'nin 16 Yaşında Portresi*, 2019. (Görsel kaynak: <https://www.artrabbit.com/events/chantal-joffe-for-esme-with-love-and-squalor/>)

Sonuç

Chantal Joffe'nin araştırma kapsamında ele aldığımız resimlerini inceledi-ğimizde model seçimi, resmin burada resimlerin temasını da belirlemiştir diyebiliriz. Model olarak çocuğun varlığının sanatçının sanatsal pratiğinde etkisinin belirgin olduğu sonucuna varılabilir.

Araştırmanın sonunda sanatçının 2004 yılından 2019 yılına kadar geçen 15 yılı kapsayan süreç içinde gerçekleştirdiği bu resimlerin aynı modeli konu edindiğini görmekle birlikte modelin her eserde farklı bir yansıması-nı gözlemleyebiliriz. Bu şekilde sanatçı, kızı aracılığıyla bebeklikten genç kızığa bir insanın hayatını resimsel anlatıya dönüştürdüğü söylenebilir.

Bu yapıtların isimlerine baktığımızda ise bir hikâyenin parçalarını, kişisel bir tarihin çeşitli kesitlerini algılama hissimiz daha güçlenir. Annelikle bir-likte değişen duygu durumları kızının büyümesiyle birlikte yansıtılır. Bu-rada, zaman kavramını sorgularken yaşlanma kavramını görsel imgelere fragmanlara dönüştürür.

Resimlerdeki figürün zamanla değişmesi, yaş alması, portrelerdeki ifade-ler hep aynı kişinin zaman içindeki dönüşümünü yansıtır. Kimliğin beden-leşmesi, bedenin kimlik edinmesinin zaman içindeki duraklarını izleriz bu resimlerin ışığında. Sanatçının diğer çalışmaları da incelendiğinde sanat-çının yaş almak durumunu, insanın yaşam yolculuğundaki zamansal du-rakları öne çıkardığı da söylenebilir. Sanatçının gündelik hayattan anlık görüntüleri yakaladığı özgün bir yoruma ulaştığı görülmüştür.

Hepimizin hayatının ayrılmaz bir gerçeği olarak yaş alma, kültürel ve top-lumsal olarak olumsuz sayılsa da burada sanatçı, büyüme olgusunu kendi

kızı üzerinden tuvalere yansırken aslında başka bir bireyin hayatına, hayatının fiziksel ve ruhsal dönüşümüne tanıklık etmektedir.

Sanat tarihinde görülen sanatçıların çocuklarını resmetme geleneğinin için de yer aldığı söylenebilen Joffe' nin tuvallerinde de model, öncülleri gibi duygulanım anı olarak belirmiş ancak defalarca aynı modeli çalıştığı düşünüldüğünde model seçiminin sanatçının anne olmasıyla ilişkili olarak çalışmalarını şekillendiren kapsamlı bir temaya dönüştüğü sonucunu çıkarmak yanlış olmayacaktır. Kızını resmettiği dönem, bir insanın büyümesine tanıklık eden sanatçı, bedeninin yaşlanma gerçeğine de işaret eder. Anne duyarlılığını yansıtıken yaş almayı resimsel bir anlatıyla belgelediği düşünülmektedir. Sonuç olarak bu yaklaşım, Chantal Joffe'yi sanatçıların çocuklarını resmetme geleneği içinde farklı bir yerde konumlandığı görülmüştür.

Resimler sanatçının bir anne olarak kızıyla ilişkisindeki dönüşmelere tanıklık etmesine aracılık etmektedir. Sanatçının kızı büyüdükçe hayata, kızına ve hatta kendine bakışının da dönüştüğü resimlerden izlenebilmektedir. Bir başka deyişle sanatçının ebeveyn olarak kızının modelliğinde aslında kendini sorguladığı söylenebilir. Sanatçı, kızının büyümesine tanık olurken duyduğu hüznün, gurur ve tanımlanamayan yoğun duyguları yine resmetme yoluyla yaşıyor ve ifade ediyor denebilir.

***Doç. Çiğdem MENTEŞOĞLU CHATZOUZAS**

E-posta: cigdem.m.chatzoudas@balikesir.edu.tr

Balıkesir Üniversitesi, Güzel Sanatlar Fakültesi, Resim Bölümü, Balıkesir

Kaynaklar

- Akçay, A. (2004). "Beden" Felsefe Ansiklopedisi, 231-237, İstanbul: Etik Yayınları
- Benson, L. (2019). *Chantal Joffe's Confessional Paintings are Raw Reflections on Intimacy and Aging*. <https://elephant.art/chantal-joffes-confessional-paintings-raw-reflections-intimacy-ageing/> Erişim Tarihi:04.04.2022
- Bingöl, O. (2017). *Bedenin Sosyolojisi: Nasıl? Niçin, Mavi AtlasDergisi*, 5(1)/2017: 86-96. <https://dergipark.org.tr/en/download/article-file/293561> Erişim Tarihi: 09.08.2021
- Daşçı, S. (2008). *Avrupa Resminde Çocuk İmgesi*, İstanbul: Bağlam Yayıncılık.
- Eroğlu A. (2017). *John Dewey'de Deneyim ve Sanat*, İstanbul: Hiperlink.
- İler, İ. (2006) "Özyaşamsal Sürecin ve Kadın Olma Halinin Yansıma Alanı Olarak Louise Bourgeois' da Görsel Anlatı" Yüksek Lisans Tezi, İzmir:Dokuz Eylül Üniversitesi
- Judah, H (2020). *Chantal Joffe: For Esme – with Love and Squalor: a supremely emotional exploration of motherhood* <https://inews.co.uk/culture/arts/chantal-joffe-for-esme-with-love-and-squalor-review-motherhood-arnolfini-bristol-655099>
- Menteşoğlu Chatzoudas, Ç. (2021). Sanat ve Deneyim Bağlamında Resimde Annelik Temasına Bakış: Jenny Saville. *Uluslararası İnsan ve Sanat Araştırmaları Dergisi*, 6(1): 55-68.
- Menteşoğlu Chatzoudas, Ç. (2021). Kadın Sanatçıların Gözünden Resimde Annelik Teması, *ARTS: Artuklu Sanat ve Beşerî Bilimler Dergisi Sayı 5*, 60-80
- Menteşoğlu Chatzoudas, Ç. (2018). "Gebelik ve Annelik Deneyiminin Sanata Yansımasında Öncü: Louise Bourgeois". Uluslararası Necatibey Eğitim ve Sosyal Bilimler Araştırmaları Kongresi: Ekim 2018, Cilt 5.449-458. Balıkesir
- Millington, R (2020). *Painting The Personal in Conversation with Chantal Joffe*, <https://artuk.org/discover/stories/painting-the-personal-in-conversation-with-chantal-joffe> Erişim Tarihi: 11.08.2021
- Rich, A. (1995). *Of Woman Born: Motherhood as Experience and Institution*, London: WW Norton & Company.
- Veliöğlu, S. (2000). *İnsan ve Yaratma Edimi*, İstanbul: Türkiye İş Bankası Kültür Yayınları.
- Whitfield, Z. (2019). *Chantal Joffe Uses Painting To Chart the Maternal Bond*. https://garage.vice.com/en_us/article/gy4j4j/chantal-joffe-painting Erişim Tarihi: 10.08.2021