



Uluslararası Türkçe Edebiyat Kültür Eğitim Dergisi Sayı: 11/4 2022 s. 1680-1696, TÜRKİYE

Derleme Makale

KÜLTÜREL GÖSTERGELER OLARAK BİLGİLENDİRME VE YÖNLENDİRME GRAFİKLERİ

Zülfükar SAYIN*

Nazif Kutay ERDEN**

Geliş Tarihi: Ekim, 2022

Kabul Tarihi: Aralık, 2022

Öz

Her biri hedeflenen kitleleri bilgilendirmek ve/veya yönlendirmek ereğiyle tasarlanan bilgilendirme ve yönlendirme grafikleri, insanları bir düşünce, ürün, hizmet, buluş, olgu vb. konusunda aydınlatan, davranış kazandıran grafik tasarım ürünleridir.

Kullanma kılavuzlarından bilgilendirme panolarına, okullardaki mevsim şeritlerinden kentlerde karşılaşılan “Şu anda buradasınız” uygulamalarına, egzersiz çizeneklerinden kullanıcı ara yüzlerine kadar her tür bilgilendirici tasarımı içerecek kadar çokça geniş bir uygulama yelpazesine sahip olan bilgilendirme ve yönlendirme grafikleri, aynı zamanda gün geçtikçe insan yaşamına daha çok dahil olan birer kültürel göstergedir de.

Görsel yönü ağır basan bu kültürel göstergeler insanları bilgilendirme ve yönlendirme işlevini yerine getirirken aynı zamanda onların estetik beğenilerinin, zevklerinin gelişimine veya değişimine de etkide bulunurlar. Dolayısıyla, birer sanatsal yapıt ortaya koyarcasına tasarlanması ve bu bağlamda değerli de olması gereken bu bildirişim araçlarının söz konusu alanda yetkin kişiler tarafından tasarlanması ve uygulanması ayrı bir öneme sahiptir.

Bu çalışmada, çeşitli tasarımlardan hareketle ele alınan bilgilendirme ve yönlendirme grafikleri; uygulanmış bazı örnekler bağlamında irdelenmekte, sorunları belirlenmekte ve söz konusu sorunların çözümü için önerilerde bulunmaktadır.

Anahtar Sözcükler: Grafik tasarım, bilgilendirme grafikleri, yönlendirme grafikleri, kültür, gösterge.

* Doç. Dr.; Hacettepe Üniversitesi, Güzel Sanatlar Fakültesi, Grafik Bölümü, zulfikar.sayin@gmail.com

** Öğr. Gör. Dr.; Orta Doğu Teknik Üniversitesi, Rektörlük, nkerden@metu.edu.tr

INFORMATION AND GUIDANCE SIGNS AS CULTURAL INDICATORS

Abstract

Information and guidance signs, each of which are designed to inform and guide the target groups, are essentially graphic design products that guide people for a particular behavior and enlighten them by providing information regarding a product, service, invention, idea, fact, etc.

These signs have a wide range of applications, including user guides, user interfaces, exercise charts, graphics on information boards, season signs at schools, and even the "You are here" signs in cities. Information and guidance signs are also cultural indicators that have become more and more involved in the daily lives of people.

While these visual cultural indicators fulfill their primary function of informing and guiding people, they contribute to the development or change of their aesthetic tastes, as well. Therefore, it is crucial that people who are competent in this field should participate in the design and application processes of these communication tools, which need to be designed and valued as if they are a work of art.

In this study, the information and guidance signs created with various understandings of design are examined and discussed by referring to some examples of signs in use. Furthermore, problems related to these signs are determined, and solutions to these issues are suggested.

Keywords: Graphic design, information signs, guidance signs, culture, indicate.

Giriş

Özellikli bir düşünce, ürün, hizmet, buluş, olgu vb. konusunda, hedeflenen kitleleri bilgilendirmek ereğiyle, duyu organları aracılığıyla rahatlıkla algılanabilecek nitelikte tasarlanan bildirişim öğelerinin her biri bilgilendirme tasarımı ürünü olarak değerlendirilebilir (Görsel 1, 6, 7). Bilgilendirme tasarımı alanı, kullanma kılavuzlarından terminaller ve alışveriş merkezlerindeki bilgilendirme panolarına, okullardaki mevsim şeritlerinden bazı kentlerde karşılaşılan “Şu Anda Buradasınız” uygulamalarına, ders kitaplarından istatistikî grafiklere, egzersiz açıklayıcı vb. sağaltım (tedavi) çizeneklerinden (diyagram) haber grafiklerine kadar her tür bilgilendirici grafik tasarım ürününü içerecek kadar çokça geniş bir kapsama sahiptir. İletişim tasarımı alanında araştırmalarıyla bilinen Irwin’e (2002) göre özellikle kataloglarda, yıllık raporlarda ve kullanım kılavuzlarında bilgilendirme tasarımı bağlamında çokça uygulamayla karşılaşılabilmektedir.

Her tür teknolojik aygıt, ilaç vb.’nin nasıl kullanılacağını yalın ve kılışal yaklaşımlarla açıklayan afişler, ilaç tanıtımalkları (prospektüsler), çizenekler (diyagramlar) gibi görüntü ve metin içeren belgeler; gidilmesi gereken yerlere nasıl gidileceğini yönlendirerek belirten işaretlendirme dizgeleri vb. olarak karşılaşılan söz konusu grafik tasarım öğelerine, zaman zaman, hem birey hem de toplum yaşamını adeta düzenleyici, hatta belirleyici görevler verilebilmektedir.

Yaşamın her alanında sıklıkla karşılaşılan bilgilendirme ve yönlendirme grafikleri, insanların gerek bilgileneşine gerek yönleneşine gerekse de güzelduyusal (estetik) beğenilerinin deęişimine / gelişimine kaçınılmaz olarak etki eden görsel iletişim öğeleri ve uygulamaları olarak, nitelikli insanlar yetiştirilmesinde ve etkili iletişim koşulları gerçekleştirilmesinde evirgen roller oynayan çokça önemli kültürel göstergelerin en

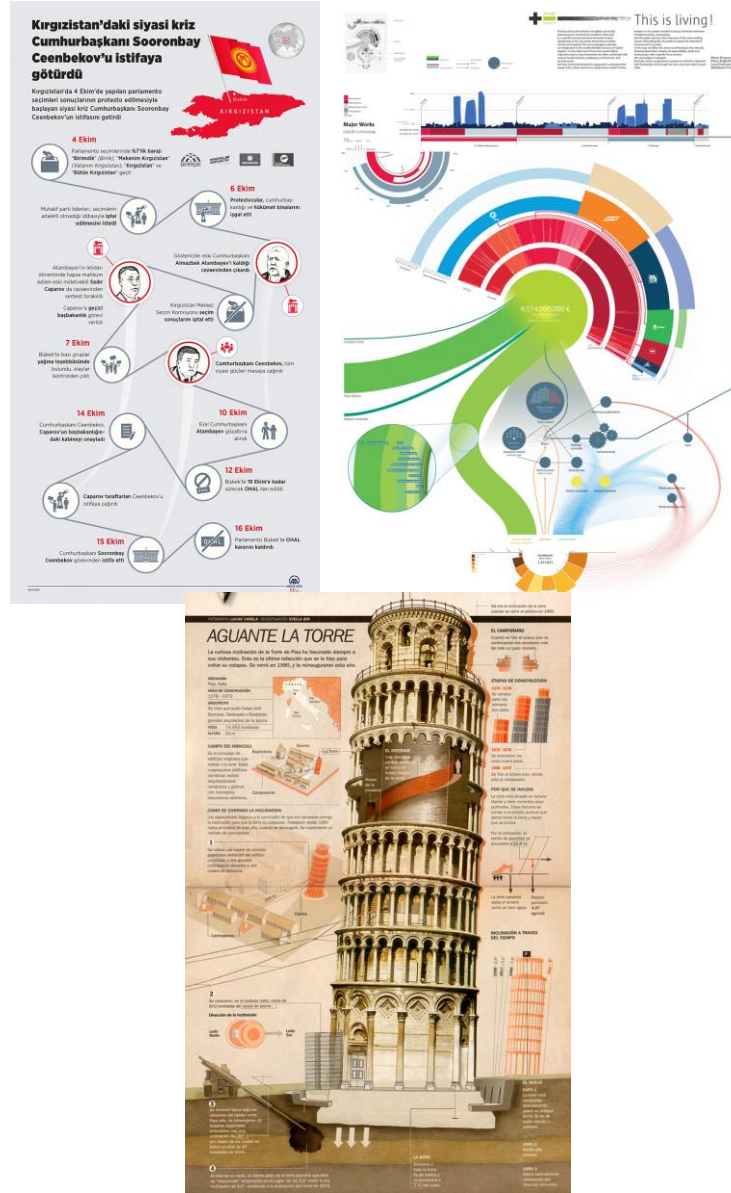
önemlilerindedir. “Öğrenmenin %80’in üzerinde bir oranda görme duyusu aracılığıyla gerçekleştiği” (Getman, 1992) bilgisinden hareketle değerlendirildiğinde; söz konusu görsel uygulamaların ne kadar önemli olduğu daha da açıklıkla görülebilmektedir.

Dolayısıyla, bilgilendirme ve yönlendirme grafikleri alanında araştırmalar yaparak konu ile ilgili sorunları belirlemek, belirlenen sorunların çözümü için öneriler geliştirmek ve bu bağlamda nitelikli tasarımlar / uygulamalar gerçekleştirerek katkı sağlamak; insanlığa ve uygarlığa nitelikli hizmetler sunmak anlamında çokça önemlidir. İrdelenen örneklerin ağırlıklı olarak otopark grafikleri çerçevesi ve grafik tasarım ilkeleri bütüncesinde oluşturulduğu bu çalışma; kentte yaşayan ve kente yolu düşen insanların sürekli karşılaşmakta olduğu bilgilendirici ve yönlendirici grafiklerin özellikle otopark uygulamaları bağlamında karşılaştırılarak, grafik tasarım, göstergebilim, güzelliksel nitelik ve özgünlük açısından ele alınması ile sınırlandırılmıştır.

Yukarıda, çeşitli açılardan tanımlanarak birey ve toplum için önemine değinilen bilgilendirme ve yönlendirme grafiklerinin birer kültürel gösterge olarak Türkiye’de ve dünyada uygulanmış bazı görsel örnekler bağlamında incelenerek, sorunlarının tartışılması ve söz konusu sorunların çözümü için önerilerde bulunulması bu çalışmanın başat amacıdır. Nitel araştırma yaklaşımlarıyla gerçekleştirilen çalışmadaki irdelemeler, göstergebilimsel yaklaşımlar ile grafik tasarım ilkeleri ve öğeleri çerçevesinde gerçekleştirilmiştir.

Tanım, Gelişim, İrdeme

Ağırlıklı olarak görsel olan bilgilendirme tasarımları, hedef kitleye aktarılacak bilginin aktarım süreçlerinde özellikle “metin ile anlatımın yetersiz kaldığı durumlarda başvurulabilecek birer grafik anlatım biçimi” olarak da açıklanabilir (Tufte, 2001, s. 42). Kullanılan uygulamaya (teknolojiye) göre çeşitli biçimlerde uygulanan bu tasarım öğeleri basılarak çoğaltılabilen durağan göstergeler olarak tasarlandıkları gibi günümüzdeki uygulamaya olanaklarıyla devinimli, hatta etkileşimli (interaktif) uygulamalar olarak da gerçekleştirilebilmektedir.



Görsel 1: Kenan Kaplan tarafından tasarlanmış olan Kırgızistan Cumhurbaşkanı Sooronbay Ceenbekov'u istifaya götürülen siyasi kriz sürecini anlatan bir bilgilendirme tasarımı örneği, 11.05.2021 (solda), grafik tasarım yönü öne çıkan “This is living” başlıklı kurumsal bir bilgilendirme tasarımı örneği (ortada) (<https://124.im/WOP> Erişim: 25.11.2021) ve Pisa Kulesi'nin özelliklerini anlatan bir bilgilendirme tasarımı örneği (sağda) (<https://bit.ly/3gkUuXz> Erişim: 04.04.2021).

Yukarıda sunulan üç bilgilendirme tasarımı (Görsel 1), dikey olarak tasarlanmış yapıtlar olarak özellikle sol ve sağ baştaki örnekler düzlem ve grafik göstergelerin düzenlenişi ile konumlandırılışı yönünden benzerlikler taşısa da her biri onları tasarlayan kişiye özgü biçim ve biçimlere sahip özgül yapıtlar olarak değerlendirilebilir. Düzen yönünden benzer gibi görünen sol taraftaki tasarımda, Kırgızistan Cumhurbaşkanı Sooronbay Ceenbekov'u istifaya götürülen siyasi kriz süreci aşamalar halinde anlatılırken; sağ taraftaki tasarımda ise dünyaca ünlü “Pisa Kulesi” ve özellikleri hakkında bilgilendirmeler yapılmaktadır. Bu iki örnek grafik düzen ve güzelduyusal nitelik açısından çok dikkat çekici olmasa da işlev yönünden başarılı örnekler olarak değerlendirilebilecekken; ortadaki örnek ise grafik nitelik yönünden oldukça dikkat çekici ve

çarpıcı olmasına karşın metinlerin anlaşılabilirliği ve yeterliliği yönünden işlev sorunları taşımaktadır.

Gelişen uygulamabilm ve bu bağlamda hakkında bilgilenilmesi gereken buluş, ürün, hizmet ve düşünceler ile ulaşılması gereken yerler çoğaldıkça ve / veya çeşitlendikçe bilgilendirme (Görsel 1 ve 7) ve yönlendirme (Görsel 2, 3, 4, 5, 6) grafikleri her geçen gün daha sık ve daha yoğun kullanılmaya başlanan çokça önemli bilgi göstergeleri olmaya başlamıştır. Bu nedenle, söz konusu uygulamalar, “bilginin geniş kitleler için daha anlaşılır ve etkili hale getirilmesi için onun sistemli bir yaklaşımla görselleştirilerek sunulması” bağlamında özellikle önemsenmelidir (Uyan Dur, 2018, s. 1).

Bilgilendirme ve yönlendirme tasarımları, bazen, karmaşık bilgiden düzenli bilgiye, anlaşılması zor bilgiden anlaşılır bilgiye tasarım diliyle yürünen bir tür yol görevi de üstlenebilmektedir. Söz gelimi; mobilya, oyuncak, rezervuar iç takımları vb. bazı nesnelere kurulmamış olarak satılmaktadır. Satın alınan bu tür ürünlerin nasıl kurulacağına alıcıya sözel olarak anlatılması ile edinilen bilgi, eve ulaşıncaya kadar unutulabileceğinden, pek de yararlı olmayabilmektedir. Ama mağazadaki sözel anlatım yerine, ürün kutularına yerleştirilmiş olan bir bilgilendirme tasarımı (kullanma kılavuzu) yardımıyla hatalı kurulum ve zaman kaybı gibi birçok olumsuz etken ortadan kaldırılabilmektedir. Bu yönüyle söz konusu tasarımlar, ‘zaman’ın çokça önemli olduğu günümüzde, insanların işini kolaylaştırabilmekte olduğu gibi, zaman da kazandırabilmektedir.

Sunulan bilgilerin ve kentlerin aynı zamanda güzelduyusal iletim *ortamları* da olan bilgilendirme ve yönlendirme tasarımları, -hatta bunlara karşılama ve uğurlama grafikleri de eklenebilir- (Görsel 2, 4, 5) bu özellikleriyle ve sıklıkla karşılaşılan öğeler olmaları nedeniyle, aynı zamanda toplumun beğeni düzeyine de kaçınılmaz olarak etki eden çokça önemli eğitim ve öğretim araçlarıdır. Bu nedenle -söz konusu tasarımların- insanların, dolayısıyla da toplumun bilgi, birikim, deneyim, bakış açısı ile güzelduyusal beğenisinin gelişimine ve / veya değişimine, dolayısıyla da ekinsel (kültürel) niteliğine önemli etkileri olduğu iddia edilebilir. Söz gelimi sıradan ve / veya bayağı beğeni (alm. “kitsch”) ya da arabesk anlayışıyla tasarlanan yapıtlardan bilgilenerken yetişen kimselerden klasik müzikten yüksek haz alacak bir algı ve beğeni düzeyi beklemenin çok gerçekçi olmayacağı, ya da söz konusu kimselerin yüksek olasılıkla arabesk / “kitsch” bakış açısı baskın insanlar olma olasılığının yüksek olacağı söylenebilir. Bu nedenle bilgilendirme ve yönlendirme tasarımcılarına ve söz konusu tasarımları yaptıran ilgililer ile yetkililere düşen sorumluluklar çokça fazladır. Söz konusu nedenlerden dolayı da, ilgili eğitim ve öğretim kurumlarında bu konuda yüksek farkındalık sahibi bireyler yetiştirilmesinin yanı sıra bu alanda yetkin insanlarla çalışılması mutlaka uygulanması gereken ilkelerden olmalıdır. Burada sözü edilen *yetkin insanlar* nitelemesi, sadece söz konusu alanda en az lisans diploması sahibi olan ve eğitim-öğretim hizmeti aldığı alanda çalışmalar yapma becerisine / yeterliliğine sahip kimseler anlamında değildir; bu kavram aynı zamanda konu ile ilgili araştırmaları ve özgün uygulamaları (örneğin Görsel 2, 5, 6) olan yaratıcı tasarımcılar anlamında da yorumlanmalıdır.



Görsel 2: Yurt dışından bir otopark için tasarlanmış ve uygulanmış yönlendirme grafiklerinden karşılamayı ve “çıkış”ı imleyen tasarım örneği (<https://www.pinterest.co.uk/pin/456552480957017352/> Erişim: 25.11.2020).

Bilgilendirme ve yönlendirme tasarımları, özetlenerek kayıt altına alınmış önemli ve / veya değerli bilgilerin çok önemli birer imleyicileri ve taşıyıcıları olarak, evrenin hükmedilemez belleğinde yer aldıkları kadar, tanıdığı oldukları dönemler ve onları yaratan tasarımcılar hakkında bilgiler içeren birer ekinel (kültürel) gösterge olarak da çokça önemli bir yere sahiptir. Söz gelimi her bilgilendirme tasarımı, onu gerçekleştirenlerin yaratıcılıkları ve güzelduyusal niteliklerinin birer göstergesi olduğu kadar onlar aracılığıyla bilgilenenlerin sahip olacağı olası niteliklerin göstergesi de olabilmektedir (Sayın, 2001). Araştırmacı gazeteci Uğur Mumcu’yu da anarak söylemek gerekirse, bir konuda *fikir* sahibi olmak için mutlaka konuyla ilgili *bilgi* sahibi olmak gerektiğine göre, yeni “şey”ler ortaya koyabilmek için yeni fikirlere sahip olmak gereklidir.

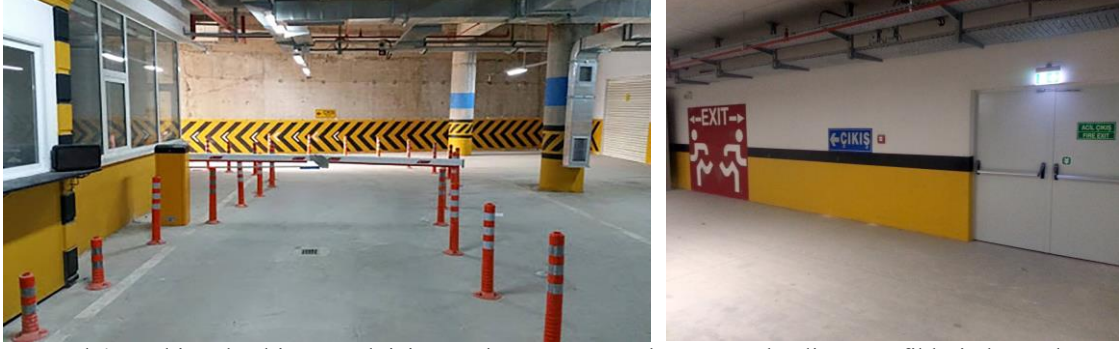
Yeni fikirler ortaya koyabilmek için de yeni bilgilere sahip olunması gerektiğine göre, bilgilendirme ve yönlendirme tasarımcılarının bilgi birikimi ve özgünlüğü ile her biri aynı zamanda çokça önemli birer kültürel gösterge olan bilgilendirme tasarımlarının güzelduyusal niteliği hem içerik hem de biçim ve biçem yönünden çok daha önem kazanmaktadır. Dolayısıyla, söz konusu tasarımlar -yansıtılan içerik bağlamında- kültürel göstergeler olarak irdelenebileceği gibi, bu tasarımları yaptıran, seçen ve tasarlayan kişilerin anlayışını belirten birer ekinel gösterge olarak da irdelenebilir ve bu bağlamda çok da önemli bilgiler ortaya konabilir. İnsanları, toplumları bilgilendirmek ve yönlendirmek ereğiyle uygulanan bu tasarımlar, onlara uyan ya da uymayanların kültürünü irdelemede yararlanılabilecek önemli göstergeler de olabilmektedir. Söz gelimi, “Görsel 3”deki ‘sola dönüş’ ve ‘u dönüşü’ yasağını imleyen büyükçe yönlendirme göstergelerine karşın bazı sürücülerin -ve / veya yayaların- bunu dikkate almaması, söz konusu kimselerin kültürel niteliği hakkında bazı yorumlara olanak tanıyan tasarımlar olarak da değerlendirilebilir.



Görsel 3: Ankara’da uygulanmış bir yönlendirme tasarımı ve bu uygulamayı dikkate almayan sürücü örneği 11.11.2016, Ankara

Göstergebilimin temel yaklaşımlarından biri olan “semantik (anlamsal)” açıdan irdelendiğinde (Sayın, 2001, s. 85); uzaktan bile rahatlıkla görünebilecek büyüklükteki “U dönüşü yapılmaz” ve “sola dönülmez” kuralı göstergelerine karşın, bu kuralları hiçe sayan sürücü için; ya görme engelli ya dalgın ya da kural tanımayan biri olduğu yorumları yapılabilir. Arabayı kaza yapmadan kullandığına, sola dönüş sinyali verdiğine ve özenle sola döndüğüne göre, sürücünün; görme engelli ya da dalgın olduğu söylenemez elbette ama kuralları dikkate almayan biri olarak yorumlanabilir. Bu görüntüdeki kompozisyona bakıldığında kurallara uymama göstergesi başat olarak dikkat çekmektedir ki; bu da sürücünün “kural dinlemez” kültürünü imleyen bir belirtke olarak değerlendirilebilir.

Okul, hastane, müze, sinema, tiyatro, trafik, sokak, cadde, ören yerleri vb. gibi yoğun insan akışının olduğu ya da bilinmesi gerekenleri olan tüm bilgilendirme ve yönlendirme gerektiren ortamlarda kullanılan bilgilendirici ve yönlendirici grafiklerin her biri, taşıdıkları içerik bağlamında birer ekinsel gösterge olduğu kadar, biçim ve biçimleri ile onları yapan ve yaptırınların da niteliğini, kültürünü yansıtan önemli göstergelerdir. Örneğin alışveriş merkezleri, garlar, otogarlar, havaalanları vb. gibi kalabalık insan hareketliğinin yaşandığı ortamların otoparkına girildiğinde ve / veya çıkıldığında karşılaşılan yönlendirici grafikler bu bağlamda oldukça önemli örneklerdendir (Görsel 2, 4, 5, 6). Bu yazıda sunulan örneklerden “Görsel 2”, “Görsel 5” ve “Görsel 6”daki tasarımlar güzelduyusal yaklaşım, özgünlük ve işlev yönünden olumlu örnekler olarak değerlendirilebilecekken; “Görsel 4”de -özellikle sol tarafta-sunulan tasarım ve uygulama için aynı şeyi söylemek pek olanaklı değildir. Çünkü hem mekânda yer alan nesnelere ve bu bağlamda biçimlerin çok parçalı oluşu, hem işlev öğelerinde ayırt edici nitelikte kullanılmayan renk uygulamaları, hem de “ÇIKIŞ” yazısının karmakarışık bir düzen içinde, uzaktan adeta okunamayacak boyutta ve de alandaki diğer öğelerden ayırt edilemeyecek bir renkle uygulanmış olması nedeniyle; “ÇIKIŞ” belirtkesinin okunma sorunu ve de hangi düzlemin çıkışa giden yol olduğunun ayırt edilemezliği sorunları söz konusudur.



Görsel 4: Türkiye'den bir otopark için tasarlanmış ve uygulanmış yönlendirme grafiklerinden "çıkış"ı imleyen yönlendirme tasarımı örneği (solda) (<https://bit.ly/3x5czPo> Erişim: 05.01.2021) ve Ankara Yüksek Hızlı Tren Garı otoparkındaki yönlendirme grafiklerinden bir görüntü, 20.11.2019 (sağda).

Görsel 4'te sağ tarafta sunulan görüntüye bakıldığında; grafik tasarım açısından; her yerde benzerleriyle karşılaşılabilen sıradan yazı, tipografi ve piktogramların kullanıldığı, "EXIT" göstergesi başka, "ÇIKIŞ" göstergesi başka, "ACİL ÇIKIŞ / FIRE EXIT" göstergesi ise daha başka anlayışlarda olan, grafik dil birliği açısından bütünsellik yakalanamamış göstergelerle karşılaşılmaktadır. Benzeriyle çokça yerde karşılaşılabilecek bu göstergeler ile bunlardan elde edilen grafik düzenin özgün olmadığı gibi uygulandığı kuruma özgü de olmadığı, dolayısıyla; güzelliksel açıdan nitelikli bir uygulama olarak nitelendirilemeyecek bir örnek olduğu söylenebilir. Bu tür sorunların önüne geçmek ya da olabildiğince en aza indirmek için denetleyen ve ilgilileri uyaran kamu kurumları ile söz konusu alandaki sivil toplum kuruluşlarının varlığı ve etkisi önemlidir.

Bilgilendirme ve yönlendirme grafiklerinde kullanılan renkler, görüntüler, biçimler, biçemler ve tipografik uygulamaların her biri belli anlamlara gelen ve bu bağlamda uygulanan göstergelerdir. Mehmet Rifat, gösterge kavramını "insanların bir topluluk yaşamı içinde birbirleriyle anlaşmak amacıyla yarattıkları ve kullandıkları doğal diller (söz gelimi Türkçe, İngilizce vb.) jestler ve mimikler, trafik işaretleri, afişler vb." birim ve dizgelerden oluşan gösterenler bağlamında açıklanabilir" (Rifat, 1992, s. 6) yaklaşımıyla açıklamaktadır. *Gösterenler*, yani *göstergeler* ile, doğada gözlenebilen çeşitli anlamlı birimler olarak da karşılaşılabılırken (yağmuru imleyen bulutlar, baharı belirten papatyalar vb.), genellikle insanlar tarafından oluşturulan iletişim dizgelerinde kullanılması ereğiyle tasarlanmaktadır.

Başka bir deyişle, göstergeler; bilim, sanat, yazın vd. alanlarda olduğu gibi, görsel bildirişim uygulamalarında da "iletişim kurmak için insanlar tarafından üretilmişlerdir. Bir düşünceyi, görüşü, yeni çıkan bir ürünün varlığını gösterge yoluyla başkasına aktarıyoruz" (V. Doğan ve Alev F., 2012, s. 12). Bu nedenle görsel bildirişim süreçlerinde kullanılan bilgilendirme ve yönlendirme grafiklerinin güzelliksel ve işlevsel niteliği çokça önemlidir.

Yukarıda da imlendiği gibi, bilgilendirme ve yönlendirme uygulamalarından biri de trafikte karşılaşılan tasarımlardır. Erden'e göre, "trafik işaret ve levhalarının kurulduğu yerler özenle seçilmelidir. Örneğin levhaların önünde yetişen ve zamanında budanmayan ağaçlar, zamanla büyüyerek levhanın üzerindeki bilgileri görünemez, dolayısıyla da okunamaz hale getirebilmektedir" (Erden, 2020, s. 209).

Bilgilendirme ve yönlendirme grafikleri, onlardan yararlanarak bilgilenmeye ve yönünü bulmaya çalışan insanlara görsel nitelikleri nedeniyle estetik; anlaşılabilirlikleri sayesinde ise işlev

yönünden önemli katkılar yaparlar. Yani bir yandan yaşamı güzelleştirirken, diğer taraftan hayatı kolaylaştırırlar. “Bir toplumda estetik ve sanat eğitimi sorunu, hiç kuşkusuz, o toplumda genel eğitim sorununun, daha doğrusu, genelde eğitim, özelde ise estetik ve sanat politikasının ayrılmaz bir parçasıdır” (Çalışlar, 1983, s. 216). Bu nedenle de ulusal eğitim ve öğretim kurumları başta olmak üzere, tüm kurum, kuruluşlar ile yetkililerin bu konuda üzerine düşeni yapması, en azından konu ile ilgili duyarlılıklar sergilemesi; vazgeçilmez yükümlülükleri olmalıdır. Araştırma çerçevesinden bu bağlamda bakıldığında, uygulanan bilgilendirme ve yönlendirme grafiklerinin; -işlevselliğin yanı sıra- güzelduyusal kalite açısından da olabildiğince nitelikli olması gerektiği söylenebilir. Çünkü, sözü edilen grafik tasarım ve uygulamaları, insanların hem güzelduyusal beğeni düzeyinin hem de görme ve kavrama niteliklerinin gelişimine ve / veya değişimine çokça etki eden öğelerdir. Söz gelimi, bazı otoparklarda birçok gereksiz grafik öğe ile süslenerek kalabalıklaştırılmış, güzelduyusal nitelik açısından sıradan yönlendirme uygulamaları arasında “çıkış” yönlendiricisini bulmak neredeyse olanaksızken (Görsel 4 / soldaki), bazılarında ise hem yalın hem de görünürlüğü ve güzelduyusal niteliği yüksek, sıra dışı, özgün grafik tasarım uygulamalarıyla karşılaşmak olasıdır (Görsel 2, 5, ve 6). Bu izlekte, insanların algısı, yaratıcılığı, özgünlüğü, beğenisi vb. niteliklerinin; onları eğitirken, bilgilendirirken ya da yönlendirirken kendilerine sunulan grafik göstergelerin niteliğiyle doğrudan ilgili olarak geliştiği ya da değiştiği söylenebilir. Dolayısıyla topluma sunulan bilgilendirme ve yönlendirme grafiklerinin etkili, rahatlıkla anlaşılabilir, yalın ve özgün olması çokça önemlidir.



Görsel 5: Yurt dışından bir otopark için tasarlanmış ve uygulanmış yönlendirme grafiklerinden “çıkış”ı imleyen bir “exit” tasarımı örneği (<https://www.pinterest.co.uk/pin/456552480957017352/> Erişim: 25.11.2020).

Bilgilendirici ve yönlendirici grafikler bazı ortamlarda karmaşık, sıradan ya da şablon / tek tip yazı karakterleriyle tasarlanarak uygulanırken (örnek olarak bkz. Görsel 4), bazı ortamlarda ise rengin tadına vardırın özgün “tipografik” yaklaşımlarla, sanatsal ve güzelduyusal kaygılarla gerçekleştirilmekte ise (örnek olarak bkz. Görsel 2, 5, 6); bu uygulamalar, ilgili yerlerin yöneticileri tarafından sanata, tasarıma ve insana verilen önemin / değerinin olduğu kadar, söz konusu mekanı ziyaret edenleri karşılama ve / veya uğurlama kültürünün de önemli birer göstergesi olabilmektedir.



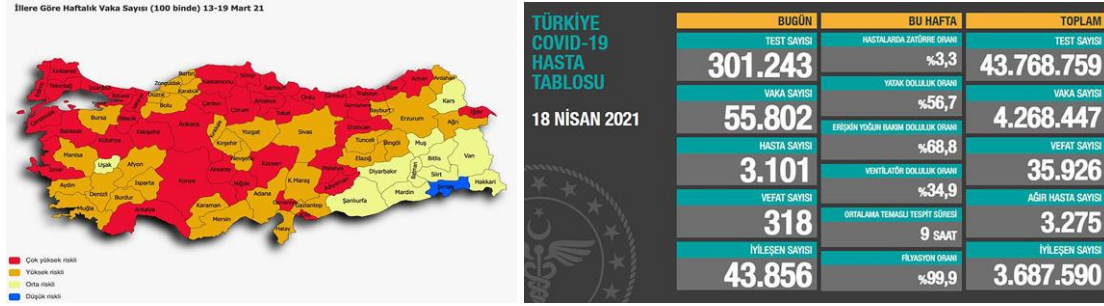
Görsel 6: Yurt dışından bir otopark için tasarlanmış ve uygulanmış yönlendirme grafiklerinden alt kata yönlendirmeyi imleyen bir “DOWN” tasarımı örneği (https://media.segd.org/s3fs-public/styles/galleryformatter_slide/public/08-world-square-carpark-merit-2010-awards.jpg?itok=NaM21sZU) Erişim: 25.11.2021).

Özellikle sanat ve yazın çalışmaları ile ilgili olarak çokça kullanılan kavramlardan biri olan “kültür”, konuyla ilgili önemli çalışmaları olan Türkiye’nin uluslararası değerlilerinden Emre Kongar’a göre (1996); özetle, “insanın doğaya eklediği tüm maddi ve manevi varlıkların toplamı” olarak tanımını bulmaktadır. Bu anlamda, insanların ürettiği, yarattığı, sergilediği her ürün, her düşünce, her davranış, her ilke vb. birer ‘kültür göstergesi’ olarak da değerlendirilebilir.

“Sanat, insanın yaşamla içiçeliğidir; kültür ise bu içiçelikten doğan değerlerin bütünüdür.” (V. Doğan, 2016, s. 27). Her kavramsal gösterge için olduğu gibi “kültür” konusunda da çokça söz söylenmiştir. Söz gelimi, Kroeber ve Kluckhohn (1952) tarafından yapılan bir çalışmaya göre sadece 1871-1951 yılları arasında yapılan çalışmalarda bile kültür ile ilgili yüzlerce farklı tanım yapıldığı ve bu tanımların birbirleri ile tam bir ilişki içinde olmadığı belirlenmiştir. Bu bağlamda çeşitli tanımlar ortaya koyan Kroeber ve Kluckhorn ‘kültür’ü, “somut insan davranışlarının soyutlanması” (1952, s. 155) olarak da açıklamıştır ki, bu izlekte bilgilendirme ve yönlendirme tasarımlarının, hem insanlar tarafından tasarlanan hem de insanları bilgilendiren ve yönlendiren göstergeler olarak, insan algısını ve davranışlarını beslemede çokça önemli göstergeler olmaya devam edeceği söylenebilir. Bozkurt Güvenç’in “İnsanlar değişirler, çünkü kültürleri değişmektedir.” (Güvenç, 2020) söyleminden hareketle de söylemek gerekirse; insan tasarımı, tasarım da insanı değiştirmeye devam edecektir. Önemli olan bu kaçınılmaz değişimin yapıcı yönde olmasını sağlamaktır.

Kültür: “İnsanın ortaya koyduğu, içinde insanın var olduğu tüm gerçeklik demektir.” (V. Doğan, 2016, s. 25). Farklı dillerin, çeşitli geleneklerin, değişik yönetim biçimlerinin söz konusu olduğu küresel dünyada, çokça başka kültürün olduğunu öngörmek hiç de zor olmasa gerek. “Kültür” sözcüğü o kadar geniş kapsamlı bir kavramı ifade eder olmuştur ki, düşünürler tarafından kendi içinde çeşitli öbekler halinde incelenmeye çalışılmıştır. Söz gelimi, kurumsal kültür, maddi kültür, manevi kültür, halk kültürü, popüler kültür vb. öbek başlıkları ilk akla gelen örnekler olarak sıralanabilir. Dolayısıyla bilgilendirme ve yönlendirme grafiklerinin, onları yaptırın ve uygulayan kurum ve kuruluşların kurumsal göstergeleri olduğu kadar bu tasarımlarla bilgilenen ve yönlenen halkın kültürel göstergelerinin önemli bir parçası olduğu ya da olacağı da söylenebilir (Görsel 7). Çünkü öykünme insanın doğasında vardır ve insanlar söz konusu

bilgilendirme tasarımlarında kullanılan renkler, biçimler, biçemler ve bunların yansıttığı içeriklere de öykünebilmektedir. Söz gelimi, Şırnak ili olağan koşullarda kimi insanlara göre yaşamak için çok tercih edilen bir yer olmayabilir; ya da “mavi” pek tercih edilmeyen bir renk olabilir ama Kovid-19 salgın sayırlığı sürecinde Türkiye’nin tek “mavi” kenti (vaka sayısı en düşük olan kent) olarak kalmış olması nedeniyle -bir süreliğine de olsa- Şırnak yaşamak için çok çekici gelebilmekte, “mavi” ise en çok dikkatleri toplayan ve ulaşılmak istenen renk ya da bu rengin imlediği koşullar olabilmektedir (Görsel 7/soldaki).



Görsel 7: T.C. Sağlık Bakanlığı tarafından açıklanan bilgilerden hareketle tasarlanan “İllere Göre Haftalık Vaka Sayısı (100 binde) 13-19 Mart 2021” başlıklı bilgilendirme tasarımı (<https://bit.ly/3sshczy>) Erişim: 18.04.2021 (solda) ve TC Sağlık Bakanlığı tarafından yayınlanan 18 Nisan 2021 tarihli “Türkiye Covid-19 Hasta Tablosu (<https://bit.ly/3gg5XHY>) Erişim: 18.04.2021 (sağda).

Her bilgilendirme ve / veya yönlendirme ögesi, bildirimde bulunmak için tasarlanan birer araç olmanın yanı sıra, iletişimi sağlamak ereğiyle de tasarlanan birer grafik tasarım ürünü olduğuna göre, iletişim” kavramı da bilgilendirme ve yönlendirme süreçlerinin çokça önemli bir göstergesi olarak öne çıkmaktadır. Özetle ‘karşılıklı ileti aktarımı’ olarak da açıklanabilecek “iletişim” kavramı yaşam boyunca süren “bildirişim süreçleri”ni (Başkan, 1988) ifade etmektedir. Söz konusu ‘aktarım / bildirim’ ve / veya ‘bildirişim’ duygu ve düşünce alışverişi bağlamında olabileceği gibi, nesne alışverişi biçeminde de olabilmektedir (Odabaş ve Oyman, 2001; Güz vd, 2002).

DeLozier (1976) tarafından “Bir gönderici ile bir alıcı arasında düşünce birliği ya da ortaklığı kurma süreci” olarak da tanımlanmış olan “iletişim”in en önemli öğelerinden ve uygulama alanlarından biri de bilgilendirme ve yönlendirme grafikleri olarak karşımıza çıkmaktadır. Bilgilendirme için yapılan her tasarım aynı zamanda çokça önemli bir bildirişim / iletişim aracıdır. İnsanları bilgilendirmeyi, yönlendirmeyi, dolayısıyla da iletişimi sağlayan bilgilendirme ve yönlendirme grafikleri, aynı zamanda “hedef kitlenin güzelduyusal niteliğine de etkide bulunan görsel iletişim araçları” (Sayın, 2019, s. 5) olmaları nedeniyle, çok yönlü birer kültürel gösterge konumundadırlar. Bu nedenle de bilgilendirme ve yönlendirme tasarımcılarının kültürü ve güzelduyusal beğenişi çokça önem kazanmaktadır.

Daha önce de değinildiği gibi kitaplar, gazeteler, dergiler, çizenekler / diyagramlar (Görsel 8) başta olmak üzere, tüm bilgi içeren grafik öğeler, reçeteler, egzersiz belgeleri, kullanma kılavuzları vb. çalışmanın her biri bilgilendirme tasarımı uygulamalarıdır. Söz konusu tasarımlar her yaşta insanın her an bilgilendiği ve yönlendiği kaçınılmaz grafik tasarım öğeleri olup, bu tasarımların; insanların duygu, duyumsama, görme, algılama, kavrama, sanatsal algı ve beğeni düzeylerinin gelişimine kaçınılmaz olarak etkide bulunduğu söylenebilir. Bu nedenle grafik tasarımın önemli uygulama alanlarından ve çok önemli kültürel göstergelerden biri olan

bilgilendirme ve yönlendirme grafiklerinin tasarımı, seçimi ve uygulaması grafik tasarım ve görsel iletişim tasarımı alanında ‘yetkin’ bireyler tarafından yürütülmelidir. Ayrıca, bilgilendirme ve yönlendirme tasarımcıları, gerektiğinde bilgisayar mühendisleri, yazılım mühendisleri, mimarlar ve iç mimarlarla da çalışmalıdır. Çünkü söz konusu tasarımlar sayısal (dijital) teknolojilerle uygulanacaksa bilgisayar ve yazılım mühendislerine, mimari yapılara uygulanacaksa mimar ve iç mimarlara gereksinim duyulacaktır.

Önem

Yukarıda yapılan açıklamalardan da anlaşılacağı gibi, hem toplumu çeşitli konularda görsel bildirişim araçları ile bilgilendiren ve yönlendiren hem de bunları sağlarken insanların güzelduyusal beğenisine katkı yapan özellikleri nedeniyle bilgilendirmede ve yönlendirmede kullanılan grafik tasarım öğeleri hem birey hem de toplum yaşamı için çokça önemli görsel iletişim araçlarıdır. Çünkü, hedeflenen kitleye iletilecek bilgilerin yalınlığı, anlaşılabilirliği, özgünlüğü, etkisi, akılda kalıcılığı, davranış değiştirici ve güzelduyusal niteliği; içeriği yazanların olduğu kadar söz konusu içeriği betimleyen grafik tasarım öğeleri ile onları tasarlayanların kültürü ve tasarımcı niteliğiyle de doğrudan ilgilidir. Bilgi aktarma ve yönlendirme çalışmalarında nitelikli bilgilendirme ve yönlendirme grafiklerinin kullanılması, toplumu hem bilgilendirme hem de yönlendirmenin yanı sıra insanların algı ve güzelduyusal beğeni niteliğine yapılacak katkılar açısından da çokça önemlidir. Dolayısıyla, yetkililerin konu ile ilgili olarak yetkin grafik tasarımcılarla çalışması, hem özgün tasarımcıların yeteneklerini ortaya koyması hem sanat ve tasarım dünyasına nitelikli yapıtlar kazandırılması hem de toplumun güzelduyusal beğeni düzeyinin yükseltilmesi açısından özellikle önemsenmelidir.

Bulgular / Sorunlar

Yukarıda örneklenerek açıklanmaya çalışıldığı gibi çoğu bilgilendirme ve yönlendirme grafiklerinde karşılaşılan sorunlar şu şekilde özetlenebilir:

1. Grafik tasarım yönünden özgünlük ve biçem sorunları.
2. Uygulanan kurumlara ya da konu edilen alanlara özgüllük sorunları.
3. Çokça gereksiz bilgi ve görsel öğeye yer verilmesi nedeniyle karmaşa sorunları.
4. Hedef kitle tarafından dikkate alınmaması ve / veya uyulmaması sorunu.
5. “Ucuza”cu anlayışla çalışılması nedeniyle grafik tasarım niteliği yönünden sıradanlığı aşan tasarım sayısının çok az olması sorunu.
6. Grafik tasarım / görsel iletişim tasarımı eğitimi veren yükseköğretim kurumlarındaki öğretmelik / eğitmelik izlencelerinde (müfredat programlarında) bilgilendirme ve yönlendirme tasarımı ile ilgili yeterince ders ve uygulama ortamı bulunmaması sorunu.
7. Konu ile ilgili etkili sivil toplum örgütü bulunmaması sorunu.

Sonuç ve Öneriler

“Sorunlar” başlığı altında özetlendiği, “Önem” başlığı altında değinildiği ve çeşitli örneklerden hareketle açıklandığı gibi, insanların sürekli karşı karşıya olduğu ya da kullandığı bilgilendirme ve yönlendirme grafiklerinde çözüm bekleyen çokça sorun söz konusudur. Bu sorunlar; nitelik, özgünlük, alana özgüllük, işlev, gereksiz ve yanlış gösterge kullanımı, fazlaca ucuza mal etme anlayışı, yetkin tasarımcılarla çalışılmaması, ilgili yükseköğretim kurumlarında söz konusu alanda yeterince ders verilmemesi vb. olarak özetlenebilir.

Eğitim, öğretim, bilgilendirme ve yönlendirme süreçlerinde birey ve toplum için çokça önemi olan bilgilendirme ve yönlendirme grafiklerinin ülkemizde çoğunlukla olumlu olmayan niteliğinin yükseltilmesi ve konu ile ilgili olarak gözlenen sorunların çözümü için şu ilkelere özenle dikkat edilmesi ve gereğinin yapılmasında yarar vardır:

- 1) Türkiye’de kullanılan bilgilendirme ve yönlendirme tasarımlarının genellikle sıradan olmasının temel nedenlerinden biri sıradan tasarımcılarla çalışılmasıdır. Alanında yetkin grafik tasarımcılarla çalışılması bu sorunun çözümüne katkı yapacaktır.
- 2) Türkiye’de kullanılan bilgilendirme ve yönlendirme tasarımlarının genellikle sıradan olmasının temel nedenlerinden biri işverenlerin kararlarına ve beğenilerine göre çalışılmasıdır. İşverenlerin alanında yetkin grafik tasarımcılarla çalışması, tasarımcıların özgün çalışmalar yapmasına olanak tanınması ve karar verirken grafik tasarımcının önerilerini dikkate alması ya da alan uzmanlarına danışması (yetkinlerden oluşan jüriler kurulması) bu sorunun çözümüne katkı yapacaktır.
- 3) Grafik tasarım yapan herkes grafik tasarım alanında yetkin değildir. Söz konusu alanda yetkin kişilerin kimler olduğu konusunda grafik tasarım / görsel iletişim tasarımı alanında eğitim ve öğretim hizmeti veren yükseköğretim kurumlarının ilgili kurullarının görüşüne başvurulmalıdır.
- 4) Bilgilendirme ve yönlendirme tasarımı alanında araştırmaları, özgün uygulamaları olan grafik tasarım / görsel iletişim tasarımı lisans ve lisansüstü programlarından mezun bireyler bu alanda yeterli ya da yetkin olabilir.
- 5) Özellikle yaşamsal öneme sahip trafik koşullarında söz konusu grafik uyarıcılara uymayanlara gerekli yaptırımlar uygulanmalıdır.
- 6) Grafik tasarım / görsel iletişim tasarımı vb. adlarla eğitim ve öğretim hizmeti veren yükseköğretim kurumlarındaki lisans ve lisansüstü programlarının öğretmelik / eğitmelik izlencelerinde konu ile ilgili derslere ve uygulama ortamlarına yer verilmelidir.
- 7) Bilgilendirme ve yönlendirme tasarımı yaptıracak işverenler söz konusu alanda yetkinliği kanıtlanmış tasarımcılarla çalışmalıdır.
- 8) Alanında yetkin bilgilendirme ve yönlendirme tasarımcıları; tasarımlar sayısal teknolojilerle uygulanacaksa bilgisayar ve yazılım mühendisleriyle, mimari yapılara ve / veya üç boyutlu ortamlara uygulanacaksa mimar ve iç mimarlarla çalışmalıdır.

İnsanları bilgilendirmeyi, yönlendirmeyi, dolayısıyla da iletişimi sağlayan bilgilendirme ve yönlendirme grafikleri, aynı zamanda; hedef kitlenin güzelduyusal niteliğine de etkide bulunan görsel iletişim araçları olmaları nedeniyle, çok yönlü birer kültürel gösterge konumundadırlar. Bu nedenle bilgilendirme ve yönlendirme tasarımcılarının kültürü ve güzelduyusal beğenisi çokça önem kazanmaktadır.

Söz konusu tasarımlar her yaşta insanın her an bilgilendiği ve yönlendiği kaçınılmaz grafik tasarım öğeleri olup, bu tasarımların; insanların duygu, duyumsama, görme, algılama, kavrama, sanatsal algı ve beğeni düzeylerinin gelişimine kaçınılmaz olarak etkide bulunduğu söylenebilir. Bu nedenle grafik tasarımın önemli uygulama alanlarından ve çok önemli kültürel göstergelerden biri olan bilgilendirme ve yönlendirme grafiklerinin tasarımı, seçimi ve uygulaması grafik tasarım ve görsel iletişim tasarımı alanında ‘yetkin’ bireyler tarafından yürütülmelidir.

Bu çalışma ile; görsel iletişim tasarımı ve grafik tasarım eğitimi paydaşlarına, bilgilendirme ve yönlendirme tasarımı alanında çalışanlara, araştırmacılara, bilgilendirme ve yönlendirme tasarımı yaptıranlara ve yaptıracaklara önemli katkılar sağlanacağı öngörülmektedir.

Kaynaklar

- Başkan, Ö. (1988). *Bildirişim insan dili ve ötesi*. İstanbul: Altın Kitaplar Yayınevi.
- Bozkurt, G. (2020). *İnsan ve kültür*. İstanbul: Boyut Yayınları.
- Çalışlar, A. (1983). *Günümüzde sanatsal kültür ve estetik*. İzmir: Cem Yayınevi.
- Erden, N. K. (2020). Trafik işaretleri ve trafik levhaları ile etkili iletişim. *3Nd International Congress Of Human Studies, Turkey*.
- Getman, G. N. (1992). *How to develop your child's intelligence*. Optometric Extension Program Fou. U.S.A.
- Günay, V. D. (2016). *Kültürbilime giriş*. İstanbul: Papatya Yayıncılık Eğitim.
- Günay, V. D. ve Parsa, A. F. (2012). *Görsel göstergebilim imgenin anlamlandırılması*. İstanbul: Es Yayınları.
- Güz, N., Küçükerdoğan, R., Sarı, N., Küçükerdoğan, B.ve Zeybek I., (2002). *Etkili iletişim terimleri*. İstanbul: İnkılap Kitabevi Yayınları.
- Irwin, T. (2002). Information design: What is it and who does it?. AIGA - CLEAR - *The Journal of Information Design* (Elektronik Bülten).
- Kroeber, A. L.ve Kluckhorn, C., (1952). Culture, a critical review of concepts and definitions. *Papers of the Peabody Museum of American Archeology and Ethnology*. Harvard University, 47(1), 1-223.
- Mercin, L. (2013). Çevre ve kent estetiği açısından grafik tasarımın önemi. *Nevşehir, Ulakbilge Sosyal Bilimler Dergisi*, 1(1), 1-9.
- Odabaş, Y. ve Oyman, M., (2001). *Pazarlama iletişimi yönetimi*. İstanbul: MediaCat Yayınları.
- Rifat, M. (1992). *Göstergebilimin abc'si*. İstanbul: Simavi Yayınları.
- Sayın, Z. (2001). Göstergelerin Göstergebilimsel (Semiotik) açıdan değerlendirilmesi: Ankara Büyükşehir Belediye'sinin Ankara amblemine bir yaklaşım. *Sanat Yazıları*, 8, Ankara, Hacettepe Üniversitesi Güzel Sanatlar Fakültesi Yayınları, 83-94.
- Sayın, Z. (2019). Grafik tasarımda etki görsel iletişim tasarımında etki uygulamaları. *Grafik Tasarımda Etki*, Editör: Zülfükar Sayın, Ankara, Pegem Akademi Yayınları.
- Tufte, E. R. (2001). *The visual display of quantitative information*. Cheshire: Graphics Press.
- Uyan Dur, B. İ. (2018). The relation between infographic and visual literacy. ITICAM 2018 - 4th International Trends and Issues in Communication & Media Conference, 18-20 Tem. 2018, Paris-Fransa.
- Wayne Delozier, M. (1976). *The marketing communications process*. New York: Mc. Graw-H

İnternet Kaynakları

- Kongar, E. (1996). Kültür ve bilim insanının sorumluluğu. *Yıldız Teknik Üniversitesi Açılış Dersi*, https://www.kongar.org/makaleler/mak_kulb.php, Erişim Tarihi: 25.03.2022.

Görsel Listesi

Görsel 1 / soldaki: Kenan Kaplan tarafından tasarlanmış olan “Kırgızistan’daki siyasi kriz Cumhurbaşkanı Sooronbay Ceenbekov’u istifaya götürdü” başlıklı bilgilendirme tasarımı.

Görsel 1 / ortadaki: “This is living” başlıklı bilgilendirme tasarımı.

Görsel 1 / sağdaki: “Aguante La Torre” başlıklı Pisa Kulesi’nin özelliklerini anlatan bilgilendirme tasarımı.

Görsel 2: Yurt dışından bir otopark için tasarlanmış ve uygulanmış yönlendirme grafiklerinden karşılamayı ve “çıkış”ı imleyen tasarım örneği.

Görsel 3: Ankara / Cebeci Dörtüol’da “Sola dönülmez / U dönüşü yapılmaz” tabelalarının bulunduğu bir kavşak görüntüsü

Görsel 4 / soldaki: Türkiye’den bir otopark için tasarlanmış ve uygulanmış yönlendirme grafiklerinden “ÇIKIŞ”ı imleyen yönlendirme tasarımı örneği.

Görsel 4 / sağdaki: Ankara Yüksek Hızlı Tren Garı otoparkındaki yönlendirme grafiklerinden bir görüntü.

Görsel 5: Yurt dışından bir otopark için tasarlanmış ve uygulanmış yönlendirme grafiklerinden “çıkış”ı imleyen bir “exit” tasarımı örneği.

Görsel 6: Yurt dışından bir otopark için tasarlanmış ve uygulanmış yönlendirme grafiklerinden alt kata yönlendirmeyi imleyen bir “DOWN” tasarımı örneği.

Görsel 7 / soldaki: TC Sağlık Bakanlığı tarafından açıklanan bilgilerden hareketle tasarlanan “İllere Göre Haftalık Vaka Sayısı (100 binde) 13-19 Mart 2021” başlıklı bilgilendirme tasarımı.

Görsel 7 / sağdaki: TC Sağlık Bakanlığı tarafından yayınlanan 18 Nisan 2021 tarihli “Türkiye Covid-19 Hasta Tablosu.

Görsel Kaynaklar

Görüntü 1 / Soldaki: Tasarımcısından alınmıştır (11.05.2021).

Görüntü 1 / Ortadaki: <https://gdpsu.typepad.com/.a/6a00e55001740b88340120a67550ba970c-800wi> (25.11.2021)

Görüntü 1 / Sağdaki: <https://taller2fadu.files.wordpress.com/2015/06/0c96d-pisa2barmada2bfinal2bcopia.jpg> (Erişim: 04042021).

Görüntü 2: <https://www.pinterest.co.uk/pin/456552480957017352> (Erişim: 25.11.2020).

Görüntü 3: Ankara / Cebeci Dörtüol’da “Sola dönülmez / U dönüşü yapılmaz” tabelalarının bulunduğu bir kavşak görüntüsü, 11.11.2016 (Fotoğraf: Zülfükar Sayın).

Görüntü 4 / soldaki: https://www.google.com/search?q=otopark+grafikleri&sxsrf=ALeKk03zJie9-ovvpCqDH-OD6k0db55a-Q:1618097048928&source=lnms&tbm=isch&sa=X&ved=2ahUKEwiPtcCe6fTvAhUy-yoKHchlDLgQ_AUoAXoECAEQAw&biw=1536&bih=666#imgrc=t-IT8LFVj1mbHM (Erişim: 05.01.2021).

Görüntü 4 / sağdaki: Ankara Yüksek Hızlı Tren Garı otoparkındaki yönlendirme grafiklerinden bir görüntü, 20.11.2019 (Fotoğraf: Zülfükar Sayın).

Görüntü 5: https://www.google.com/search?q=otopark+grafikleri&sxsrf=ALeKk03zJie9-ovvpCqDH-OD6k0db55a-Q:1618097048928&source=lnms&tbm=isch&sa=X&ved=2ahUKEwiPtcCe6fTvAhUy-yoKHchlDLgQ_AUoAXoECAEQAw&biw=1536&bih=666#imgrc=t-IT8LFVj1mbHM (Erişim: 25.11.2020).

Görüntü 6: https://media.segd.org/s3fs-public/styles/galleryformatter_slide/public/08-world-square-carpark-merit-2010-awards.jpg?itok=NaM21sZU (Erişim: 25.11.2021).

Görüntü 7 / soldaki:

https://www.google.com/search?q=sa%C4%9Fl%C4%B1k+bakanl%C4%B1%C4%9F%C4%B1+koronavir%C3%BCs+risk+haritas%C4%B1&sxsrf=ALeKk01nIh3GwUgb9QsaA415VZdZvFBFZQ:1618789886228&source=lnms&tbm=isch&sa=X&ved=2ahUKEwi5r4mh_ojwAhXIjKQKHbyRBoIQ_AUoAnoECAEQBA&biw=1536&bih=722#imgrc=89OjS4vrM_XphM
(Erişim: 18.04.2021).

Görüntü 7 / sağdaki:

<https://www.hurriyet.com.tr/gundem/son-dakika-haberi-18-nisan-korona-tablosu-aciklandi-iste-vaka-sayisi-ve-koronavirus-ile-ilgili-gelistmeler-41791487> (Erişim: 18.04.2021).

Extended Abstract

A specific idea, product, service, invention, phenomenon, etc. Each of the notification and communication elements designed to be easily perceived through the sense organs in order to inform the targeted audiences can be considered as an information design product. Information design, from user manuals to information boards in terminals and shopping malls, from seasonal strips in schools to “You Are Here Now” applications in some cities, from textbooks to statistical graphs, exercise explanatory, etc. It has a wide scope to include all kinds of informative graphic design products from treatment diagrams to news graphics.

Documents containing images and text, such as posters, prospectuses, diagrams, explaining how to use all kinds of technological devices, drugs, etc., with simple and practical approaches; Marking systems that indicate how to get to places that need to be visited, etc. From time to time, these graphic design elements, which are encountered as a common practice, can be assigned to organize and even determine the life of both the individual and the society.

Information and guidance designs can sometimes act as a way of walking from complex information to regular information, from hard-to-understand information to comprehensible information with a design language. For example; furniture, toys, cistern interior sets, etc. some objects are sold unassembled. The knowledge gained by verbally telling the buyer how to install such purchased products may not be very useful as it can be forgotten until they reach the house. However, many negative factors such as faulty installation and loss of time can be eliminated with the help of an informational design placed on the product boxes instead of verbal expression in the store. In this respect, these designs can not only make people's work easier but also save time, in today's world where time is very important.

Information and guidance designs, which are also aesthetic transmission environments of the information presented, are very important education and training tools that inevitably affect the level of appreciation of the society, as they are frequently encountered elements with these features. Therefore, these designs; It can be said that it has important effects on the development of knowledge, accumulation, experience, perspective and aesthetic appreciation of the society, and therefore on its cultural quality. For example, it can be said that it would not be very realistic to expect a perception and appreciation level that will derive high pleasure from classical music from people who grew up with knowledge of the works designed with “kitsch” taste or arabesque understanding, or it can be said that the people in question would be highly likely to be people with an arabesque / “kitsch” point of view. . For this reason, the responsibilities of the information and guidance designers, the relevant people and the authorities who have these designs made are very high

Information and guidance designs, as very important markers and carriers of important and / or valuable information summarized and recorded, have an important place as cultural indicators that contain information about the periods they witnessed and the designers who created them, as well as being in the unruly memory of the universe. For example, every information design can be an indicator of the creativity and aesthetic qualities of those who realize it, as well as the possible qualities of those who are informed through them

Since it is necessary to have new information in order to present new ideas, the knowledge and originality of information and guidance designers and the aesthetic quality of information designs, each of which is also a very important cultural indicator, gains much more importance in terms of both content,

form and style. Therefore, the designs in question can be examined as cultural indicators, as well as as indicators reflecting the culture of the people who made, chose and designed these designs. These designs, which are applied to inform and guide people and societies, can also be important indicators that can be used in examining the culture of those who do or do not comply with them.

Information and orientation graphics make important contributions to people who try to be informed and find their way by making use of them in terms of aesthetics thanks to their visual qualities and functionally thanks to their clarity. In other words, while they make life beautiful, on the other hand, they make life easier. Information and orientation graphics, which provide information, directing, and therefore communication, are multifaceted cultural indicators, as they are visual communication tools that also affect the aesthetic quality of the target audience.

Information designs are graphic design elements that people of all ages are informed at any time, and these designs; It can be said that people inevitably affect the development of their levels of emotion, sensation, sight, perception, comprehension, artistic perception and appreciation. For this reason, the design, selection and application of information and orientation graphics, which is one of the most important application areas of graphic design and one of the most important cultural indicators, should be carried out by "competent" individuals in the field of graphic design and visual communication design. In addition, information and orientation designers should also work with computer engineers, software engineers, architects and interior designers as needed..

Problems encountered in information and orientation graphics; originality, specificity to the field, use of unnecessary elements that make the function difficult, being neglected, determining the manager's choice in designs, mediocrity in terms of graphic design quality (not working with qualified graphic designers), not having enough courses in the relevant higher education institutions, not having an effective non-governmental organization on the subject etc. can be listed as These problems can be overcome to a great extent by working with the evaluation boards to be formed from the qualified people of the field and the competent human resources.