

GELENEKSEL BAYBURT EVLERİNİN PLAN TİPOLOJİSİ VE MEKANLARIN ÖRGÜTLENME BİÇİMLERİ

Yrd. Doç. Dr. Hatice UÇAR*

Özet

Bayburt Doğu Anadolu Bölgesi ile Doğu Karadeniz Bölgesi arasında geçiş bölgesi içinde yer alır. Tarihte önemli bir ticaret ve kültür merkezidir. Araştırmacıların dikkatini çekerek bir çok kez farklı yönlerden araştırılan Bayburt yerleşmesi'nin geleneksel evlerine değinilmediği görülmüştür. Bu nedenle, geleneksel Bayburt evlerinin bilinmeyen özelliklerinin aydınlığa kavuşturulmasının bir basamağı olan plan tipolojisinin çıkarılması hedef alınarak başlatılan bu çalışmada amaç: Bayburt Yerleşmesindeki kültür mirasımızın gelecek kuşaklara aktarılması ile ilgili görevimizi yerine getirmek ve yöre insanına kültür mirasının korunması bilincini aşılaktır. Bu bağlamda, geleneksel evlerin korunarak çağdaş yaşamla bütünleşmesini sağlamak, yerleşme alanında ve çevresinde yeni yapılacak yapılarda, çıkarılacak olan bu plan tipolojisinin ve evi oluşturan mekanların örgütlenme biçimlerinin kullanımını sağlayarak eski doku ile uyumlu olmasını sağlamak ve geleneksel evlerin yeni yapılaşma arasında yok olmasını önlemektir. Bu amaçla, araştırma kapsamına alınan evlerin plan şemaları çıkarılarak tipoloji oluşturulmaya çalışılmış ve evi oluşturan mekanların örgütlenme biçimleri ile bu örgütlenmede etkili olan faktörler belirlenmeye çalışılmıştır. Bu çalışma sonunda evler, uygulanan plan şemaları dikkate alınarak, üç gruba ayrılmıştır.

Anahtar Kelimeler: Bayburt,ev, şema, yerleşme, tipoloji, biçim.

Plan Typology and Organisational Formation of Traditional Bayburt Houses

Abstract

Bayburt is situated in a transition region between Black Sea and Eastern Anatolian regions of Turkey. It was an important center for trade and culture in the

* Balıkesir Üniversitesi, Mühendislik,Mimarlık Fakültesi, Mimarlık Bölümü, Restorasyon Anabilim Dalı. BALIKESİR.

history. Traditional houses have been neglected in Bayburt settlement, which has long taken researchers' attention and has been investigated from different perspectives. Started with the purpose of preparing a plan typology for bringing unknown features of traditional Bayburt houses into light, this study aims to fulfill our duty to deliver our cultural heritage of traditional Bayburt houses to coming generations and to plant the idea of conservation for components of cultural heritage among local people. It is further aimed to integrate traditional houses with modern ones not only by means of conservation but also ensuring that the traditional plan typology and organisational formation will be used for the new development to establish harmony between traditional and modern housing and also to prevent traditional housing form being destroyed. In the study plan schemata of the traditional houses examined, their typology has been extracted, and organisational structure of the residential spaces is composed and the factors efficient for this organisation have been identified. The houses have been divided into three categories after the data of the study have been obtained. It is also recognized that there are a small number of houses

Key Words: Bayburt, house, schemata, situation, typology, form

GİRİŞ

Tarihte önemli bir ticaret ve kültür merkezi olan Bayburt Yerleşmesi'nin Prehistorik Çağlardaki kuruluşunu tarihlendirecek verilere henüz ulaşılamamıştır. Bayburt hakkında bizi bilgilendiren yerleşmeler, M.Ö. 3000-2500 (Höyükler-Tunç Çağı) yıllarının ötesine götürememektedir. Arazinin topoğrafik koşullarına bağlı olarak gelişen Bayburt kent merkezinin 16. yüzyıldan itibaren oluştuğunu söyleyebileceğimiz fiziksel dokusu, artan nüfus nedeniyle giderek sıklaşan yapılanma koşulları ile 19. yüzyıla kadar gelmiş ve bu dokuyu yakın zamana kadar koruyabilmiştir.

COĞRAFİ YERİ

Bayburt; Anadolu'nun kuzey doğusunda, Doğu Karadeniz Bölgesi'ni Doğu Anadolu'dan ayıran dağ dizileri arasında, Çoruh Nehri kenarında, Trabzon Erzurum yol güzergahı üzerinde, Kop, Vauk, Zigana gibi, bölgede yer alan önemli geçitlerin arasında kurulmuştur. Tarihte önemli bir ticaret ve kültür merkezi olmuştur. Denizden yüksekliği 1556 metredir.

TARİHÇESİ

Bayburt yerleşmesinde fiziksel dokunun esasını oluşturan evler; eldeki verilere göre, 19. yüzyıl sonları ile 20. yüzyıl başlarına tarihlenebilmektedir. 19. yüzyıl öncesine ait yerleşme dokusunu oluşturan evlerin özellikleri hakkında ise yorum yapma olanağımız oldukça sınırlıdır. Bu konuda değerlendirmeye alabileceğimiz az sayıda kaynak vardır. Bu kaynaklardan en önemlisi, Evliya Çelebi'nin 'Seyahatname'sidir.17. yüzyılda Evliya Çelebi Seyahatname'sinde, Bayburt yerleşmesini tasvir ederken, "Kale hisarı içinde üç yüz kadar eski ev vardır. Kalenin garp kapısının altında, bin kadar toprak örtülü ev şehri teşkil eder" diyerek, sadece evlerin örtü biçimini tasvir etmekle yetinmiştir. Bu konuda ulaşabildiğimiz başka bir kaynak ise, 15. yüzyılda (1467-1478) Uzun Hasan'ı ziyaret eden Venedik büyükelçisi Barbara'dır. Barbara Bayburt'u anlatırken, Erzurum ve Trabzon arasında en önemli beldenin Bayburt yerleşmesi olduğunu, kalesinin altında, Çoruh Nehri kenarında, şehirde 1500 hane bulunduğunu belirtmiş, ancak 16. yüzyıl evlerinin nitelikleri hakkında bilgi vermemiştir.¹

Bu konuda 16. yüzyıla ait en önemli bilgilere tapu tahrir defterlerinde yer alan kayıtlarda ulaşılmaktadır. Bu kayıtlardan, 1516 yılında Bayburt'ta 17'si Müslümanlara, 373'ü Hristiyanlara, 25 tanesi de Muaflara ait olmak üzere toplam 559 hanenin mevcut olduğu², 1520 yılında ise, 220 hane Müslümanlara, 634 hane Hristiyanlara, 94 hane de Muaflara ait toplam 948 hanenin mevcut olduğu³, 1530 yılında da, 188 hane Müslüman'lara, 634 hane Hristiyan'lara, 72 hane de Muaflara ait, toplam 894 hanenin mevcut olduğu tespit edilmiştir.

16. yüzyıldan 19. yüzyıla kadar geçen tarihi süreç içinde, bölge dışı ilişkilere dayalı olarak Bayburt'un sosyal ve ekonomik yapısında meydana gelen değişiklikler evlerin biçiminin de değişmesinde rol oynamıştır. İçe dönük sosyal ve ekonomik koşulların belirlediği toplumun yaşantısına göre biçimlendiği tespit edilen 19. yüzyıl öncesine ait Bayburt geleneksel evleri ile, en başta İstanbul olmak üzere diğer büyük şehirler ile yoğunlaşan ticari ilişkiler sonunda bölge dışı verilerden etkilenen 19. yüzyıla ait evler arasında farklar olduğu tespit edilmiştir.

Anadolu'nun konut mimarisi ile ilgili yapılan araştırmalar sonunda, Anadolu'nun geleneksel konutları ile Anadolu'nun coğrafyası arasında görülen

¹ Türk Tarihi'nde Ve Kültüründe Bayburt Sempozyumu (23-25 Mayıs,Editör: Rıfat YILDIZ), Bayburt'a Hizmet Vakfı Yayını, Ankara,1994,s.378.

² MİROĞLU , İ., *XVI. Yüzyılda Bayburt Sancağı*, Anadolu Yakası Bayburt Kültür Ve Yardımlaşma Derneği Yayınları, İstanbul,1975,s.113.Tapu 60,s.144-147.

³ MİROĞLU, İ.,*a.e.*, s.114. , Tapu 387,s.826.

ilişki hakkında çok önemli değerlendirmeler yapıldığı tespit edilmiştir. Bu konuda araştırma yapan bilim adamlarından Kuban, Anadolu'nun geleneksel konut mimarisini, yöreden elde edilecek malzeme ve yapı gereçlerini dikkate alarak Anadolu'nun yedi coğrafi bölgesine ayırmıştır⁴ Bayburt geleneksel evleri bu açıdan incelendiğinde, Erzurum'dan kuzeye doğru gidildikçe Kuzeydoğu Anadolu'nun ahşap hatıllı taş mimarisi ile Doğu Karadeniz Bölgesi'nin ahşap iskeletli konut mimarisi arasında ve bu coğrafi alandan batıya doğru gidildikçe görülen hımsız yapıım tekniğiyle (taşıyıcı sistemi ahşap, kerpiç dolgulu, zemin katı genellikle taş duvarlardan oluşturulmuş bir yapı çeşidi) yapılmış olan konut mimarisi ile Kapadokya yöresi'nin taş konut mimarisi arasında geçiş özellikleri taşıdıkları söylenebilir. Ayrıca, Bayburt geleneksel evlerinin, Türk Dönemi'nde, Anadolu'nun gelişen konut türünün temsilcileri oldukları⁵ ve Osmanlı Dönemi Anadolu'sunu sosyal ve kültürel farklılık açısından iki ana bölgeye ayıran gruplamada ise⁶ özgün Anadolu sentezini içeren bölge ile geçiş bölgesi içinde yer aldıkları ve her iki bölgenin de özelliklerini taşıdıkları gözlenir.

TASARIMI YÖNLENDİREN GENEL İLKELER VE PLAN ÖRGÜTLENMESİ

Yapılan araştırmalarla, geleneksel Türk evlerinin üzerine oturtuldukları parselin özelliklerine bağlı olarak biçimlendikleri görülmüştür. Buna bağlı olarak, plan şemaları çoğunlukla servis mekanlarının yer aldığı giriş kata göre değil, iki katlı olanlarda yaşama mekanlarının yer aldığı birinci kata göre, ikiden fazla katlı olanlarda ise: en üst katın mekan örgütlenmesine göre oluşturulmuştur.⁷ Bayburt, Doğu Anadolu ve Karadeniz bölgeleri arasında yer alan ve geçiş bölgesi niteliği taşıyan bir yerleşme olması nedeni ile, Bayburt geleneksel evlerinin her iki bölgenin (Erzurum ile Gümüşhane ve Trabzon Evleri) mimari özelliklerinin etkisi altında kaldığı gözlenmektedir.

Geleneksel Türk evleri içinde değerlendirebileceğimiz Bayburt geleneksel evlerini, duvarlarında yer alan yazıtlardan, 19. yüzyılın sonlarına götürebilmekteyiz. Evlerin planını meydana getiren mekanlar ile bu mekanlarda yer alan iç öğeler ve süslemeler, geleneksel Türk evlerinin özelliklerini

⁴ KUBAN,D., *Sanat Tarihimizin Sorunları*, Çağdaş Yayınları, İstanbul, 1975,s.194.

⁵ KUBAN,D.,*a.e.*, s.194.

⁶ KAZMAOĞLU,M, TANYELİ,U., 'Anadolu Konut Mimarisi'nde Bölgesel Farklılıklar' , *Yapı* , Sayı: 33, Mart, 1979, s.33.

⁷ ELDEM,S.H., *Türk Evi Plan Tipleri*, II.Baskı, İ.T.Ü. Mimarlık Fakültesi Yayınları, İstanbul, 1968, s.25-91.

yansıtmaktadır. Bu evlerin plan şemasının oluşmasında, yerleşmenin uzun süren soğuk ikliminin etkisi ile, Türk gelenekleri ve İslam hayatının koyduğu kuralların etkili olduğu ve bu nedenle içe dönük bir ev tipinin oluştuğu gözlenmektedir.⁸ Türk evinin avlu ve sofa mekanlarına odaklanarak oluşan içe dönük planlama ilkesinin, Anadolu öncesi Türk Mimarisi ve özellikle Orta Asya evlerindeki merkezi mekan geleneğinden kaynaklandığı üzerinde durulmaktadır.⁹ Bayburt geleneksel evlerinin esas katı Erzurum geleneksel evlerinde olduğu gibi uzun süren soğuk kış mevsimi nedeni ile avlu ve tandır evinin yer aldığı, evin sokak ile doğrudan ilişkisini sağlayan giriş katıdır. Türk evinin birinci katının görevini burada giriş katı üstlenmiştir. Bu evlerin plan şemasının, avlu ve tandır evine bağlı olarak biçimlenen mekanların örgütlenmesinden oluştuğu gözlenir. Yani evin tasarımını avlu ve buna bağlı olarak tandır evi biçimlendirmiştir. Uzun süren soğuk kış mevsimi ve taşın kolay elde edilebilirliği nedeniyle, evlerin beden duvarları saman kıtıklı çamur harçlı taştan örülerek üzeri düz ahşap kirişlerin taşıdığı toprak dam ile örtülmüştür. Diğer bölgelerde açık olan avlu burada yine soğuk iklimin etkisiyle, Erzurum geleneksel evlerinde olduğu gibi, küçülerek kapalı bir mekan haline gelmiş ve giriş katta yer alan diğer mekanlara geçiş alanı konumuna bürünmüştür. Bayburt geleneksel evlerinde, tandır evi Erzurum geleneksel evlerinin tandır evine çok benzer. Tandır evi, Erzurum geleneksel evlerinde olduğu gibi bu evlerde de evin mekan organizasyonunu avlu ile birlikte yönlendiren en önemli öğedir. Oturma, yatma, dinlenme, yemek pişirme, yemek yeme, misafir ağırlama gibi birçok işlevi yüklenen bu mekan evin oturduğu arsanın konumu ve evin içindeki yerine bağlı olarak avlunun biçimini ve üst kat mekanlarının organizasyonunu belirlemektedir. Bu nedenle tandır evi, Orta Asya'dan Anadolu'ya gelen Türk ev kültüründe ve özellikle de Erzurum geleneksel evleri ile Bayburt geleneksel evlerinde evin tasarımında önemli bir öğedir.¹⁰ Arazinin topoğrafyasına bağlı olarak Bayburt geleneksel evlerinde bazen evin birinci katının da sokak ile doğrudan ilişkilendirildiği görülür. Bu örneklerde (Yaşar Uçkan evi, Fehmi Sekmenli evi, İsmail Zengin evi), birinci kat evin giriş katı konumuna bürünmüştür. Yöre evleri genellikle giriş kat ve üst kattan oluşur. Bazı örneklerde ise üst katın üzerinde yer alan ve köşk odasının konumlandığı bir köşk katı da

⁸ KARPUZ, H., *Türk İslam Mesken Mimarisinde Erzurum Evleri*, Kültür Bakanlığı Yayını, ANKARA, 1993, s.62.

⁹ KARPUZ, H., *a.e.* s.4., AKIN, G., *Asya Merkezi Geleneği*, Ankara, 1990, s.7,177,235.

¹⁰ YÜKSEL, F., *Geleneksel Bayburt Evlerinin Mimari Özellikleri*, Selçuk Üniversitesi Yayını, Basılmamış Yüksek Lisans Tezi, Konya, 1992, s.74., AKIN, G., *a.e.* s.235-237.

görmek mümkündür. Çoğunlukla üst katın üzerinde konumlanan köşk odası, nadir örneklerde giriş katın üzerinde yer alır (Sami Ozan evi).



Foto.1- Bayburt geleneksel evlerinin ön cephesinde köşk katı biçimlenmesi
(Kavalalılar Evi Ön Cephe Görünüşü)

Bayburt geleneksel evlerini plan tipolojisi bakımından ele aldığımızda, bu evlerde özellikle bölgeyi etkileyen soğuk ve uzun kış mevsimi nedeniyle geleneksel Türk evlerinin ‘sofalı’ plan tipinden farklı bir plan şemasının uygulandığı gözlenmektedir. Ancak bu evlerin plan tipolojisinde en önemli öge tandır evi (mutfak) diğer adı ile yer evidir. Tandır evi; evin odak noktasını oluşturur¹¹ ve avluya bağlı olarak evdeki bütün mekanların örgütlenmesinde düzenleyici, yönlendirici bir plan ögesi olarak evin biçimlenmesinde rol oynar. Arazinin eğimine bazen paralel, bazen de dik olarak yerleştirildikleri gözlemlenen evlerde, şehrin ortasından geçen Çoruh Nehri’nin sağladığı manzaraya yönelme isteğinin hakim olduğu görülür.

Bayburt geleneksel evlerinin plan tipolojisi, giriş katta çoğunlukla evin arka cephesinde yer alan tandır evi ile bu mekana açılan ve yörede “Selamlık” olarak adlandırılan galeri ve üst kata ulaşımı sağlayan merdivenin varlığı dikkate alındığında üç grupta toplanabilir.¹² Birinci grubu selamlıklı tip olarak

¹¹ KARPUZ,H.,*a.e.*, s.59.

¹² AYDEMİR,Ş., *Bayburt Yöresel Mimari Ve El Sanatları Araştırması*, K.T.Ü. Mühendislik Ve Mimarlık Fakültesi Mimarlık Bölümü Yayınları, Trabzon, 1991,s.26-27; KARPUZ,H., ‘Gümüşhane Evlerinin Mimari Özellikleri’,*Geçmişte Ve Günümüzde Gümüşhane Sempozyumu (Haziran 1990)*, Gümüşhane Valiliği Yayınları, Ankara, 1990,

tanımlayabileceğimiz evler oluşturur (T1). Bu gruba yerleştireceğimiz evlerde giriş kat, evin girişini oluşturan avlu ve bu avlunun çevresinde yer alan odalar ile tandır evinin örgütlenmesinden; üst kat ise, evin arka cephesinde konumlanan tandır evinin bir kenarına yerleştirilen bir ahşap merdiven ile ulaşılabilen selamlık ve bu selamlığa açılan odaların örgütlenmesi ile biçimlenen bir ev tipidir (Şaban Cibali evi, Naim Saatçi evi, Kenan Kırbaş evi, Hacı Dursun Onatçı evi Haremlik bölümü).

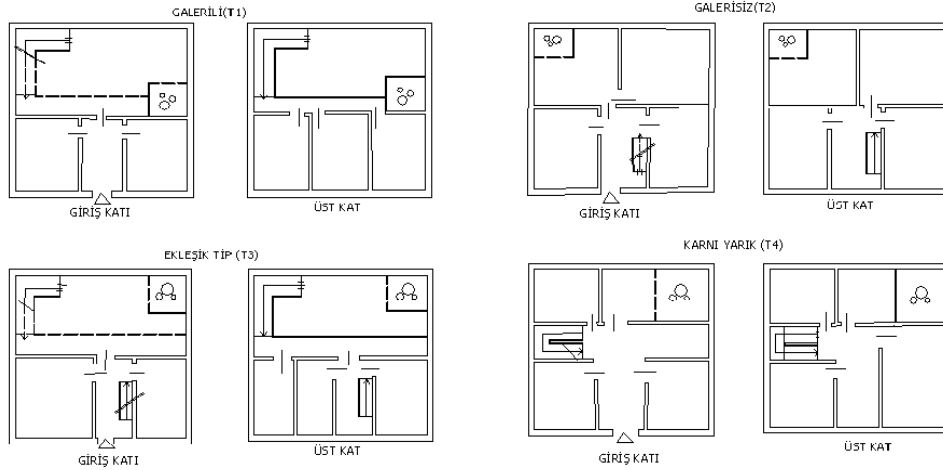
İkinci grubu selamlığı olmayan tip olarak tanımlayabileceğimiz evler oluşturur (T2). Bu gruba yerleştireceğimiz evler galeri formunda selamlıklı evlerin biraz daha gelişmiş tipidir. Bu grupta yer alan evlerde giriş kat, evin cümle kapısı olarak adlandırılan ana giriş kapısının açıldığı avlu ile avlunun çevresine yerleştirilen odalar ve tandır evinin örgütlenmesinden oluşur. Bu gruptaki evlerin selamlıklı tip olarak tanımladığımız birinci gruba yerleştirdiğimiz evlerden farkı, tandır evinde yer alan ve üst kata ulaşımı sağlayan ahşap merdivenin bu mekandan kaldırılarak giriş avlusuna yerleştirilmesidir (Hacı Dursun Onatçı evi Selamlık Bölümü, Abdullah Prut evi, Yusuf Akyüz evi, İsmail Zengin evi). Bu grupta yer alan evlerin üst katı ise, giriş katta cümle kapısının açıldığı avlunun üzerinde konumlanan üst kat avlusu ile bu mekanın çevresine yerleştirilen mekanların örgütlenmesinden oluşturulmuştur.

Üçüncü gruba yerleştireceğimiz evler, birinci gruba yerleştirdiğimiz selamlıklı evler ile ikinci gruba yerleştirdiğimiz selamlığı olmayan evlerin plan tipinin birleştirilmesinden oluşturulmuştur (T3). Bu bağlamda bu gruba yerleştireceğimiz evlere: 'ekleşik planlı' veya 'karma planlı' evler de diyebiliriz.¹³ tiplerin giriş katı, eve giriş avlusu ve çevresine yerleştirilen mekanlar (odalar) ile evin arka cephesinde konumlanan tandır evinin örgütlenmesinden oluşur. Bu giriş kattan üst kata ulaşım, giriş avlusu ve tandır evinde yer alan birer ahşap merdiven ile sağlanır. Tandır evinin ahşap merdiveni ile ulaşılan selamlıktan bir kapı ile üst kat avlusuna geçilir. Giriş kat avlusunun üzerinde yer alan bu mekana, giriş kat avlusunun bir kenarında konumlanan ahşap bir merdiven ile de ulaşım sağlanır. Bu gruba yerleştireceğimiz evlerde üst kat, üst kat avlusu ve selamlığın çevresine yerleştirilen odalar ile bu kata ulaşımı sağlayan merdivenlerin örgütlenmesinden oluşmuştur (Kavalalıların Evi). Çalışma kapsamında incelenen evlerin dahil oldukları tipoloji grubu aşağıda verilmiştir.

s.155-183; UÇAR, H., *Bayburt ve Bayburt Evlerinin Mimarlık Tarihindeki Yeri*, Atatürk Üniversitesi, Sosyal Bilimler Enstitüsü, Yayınlanmamış Doktora Tezi, Erzurum, 1998.

¹³ AYDEMİR,Ş., *Bayburt Yöresel Mimari Ve El Sanatları Araştırması*, K.T.Ü. Mühendislik Ve Mimarlık Fakültesi Mimarlık Bölümü Yayınları, Trabzon, 1991.

Tip I (T1)	TİP II (T2)	TİP III (T3)
Alibey ALİBEYOĞLU Evi Şingah Mah. Yazıcıoğlu Sok.	Abdullah PRUT Evi Veysel Mah. Dik Sok.	Hacı Dursun ONATÇI Evi Şingah Mah. Doğan Sok.
Celal ÇİLİNGİR Evi Şingah Mah. Ehram Sok.	Cevriye MANGAN Evi Şingah Mah. Doğan Sok.	Hüsam DEVELİ Evi Şingah Mah. Doğan Sok.
Hüseyin TURGUT Evi Şingah Mah. Doğan Sok. Lütfü PAMUKÇU Evi Şingah Mah. Şair Zihni Sok.	Ehsan POLAT Evi Şingah Mah. Doğan Sok. Hacı KOCAMAN Evi Şingah Mah. Şair Zihni Sok.	İsmail ÇİKOT Evi Şingah Mah. Tozlu Sok. Kavalılar Evi Zahid Mah. 2 Nolu Erzurum Cad. Nazım İŞAŞIR Evi M. Çelebi Mah. Saraydüzü Sok.
Murat YILDIZ Evi M.ÇelebiMah. Saraydüzü Sok.	Ömer CAN Evi M. Çelebi Mah. Mektep Sok.	
Mustafa NARMANLI Evi Tuzcuzade Mah. Kurdal Sok.	Rıza SİSNELİ Evi Zahit Mah. 2 Nolu Erzurum Cad.	
Nevzat AKGÖZ Evi Tuzcuzade Mah. Trabzon Yolu	Selahattin ALTUNCU Evi Şingah Mah. Doğan Sok.	
Şaban CİBALİ Evi Veysel Mah. Issız Sok.	Şaban Hafız Evi Şingah Mah. Şair Zihni Sok.	
Yaşar UÇKAN Evi Kadızade Mah.Çiğdem Sok.	Yusuf ÖZNUR Evi Mehmet Çelebi Mah. Kısa Sok.	



Çiz.1 Bayburt geleneksel evlerinin plan tipolojisi

Üç guruba yerleştirdiğimiz Bayburt geleneksel evleri arasında, az sayıda da olsa, 20. yüzyıl başlarından sonra yapılmış ve tam gelişmemiş iç sofalı diyebileceğimiz karniyarik plan tipindeki evlere de rastlanılmaktadır (T4). Bu örneklerin tasarımında, Bayburt'a yakın mesafede, Karadeniz Bölgesi'nde yer alan Gümüşhane ve Trabzon geleneksel evlerinin mimari özellikleri ile batıdaki kentler ile kurulan ticari ilişkiler sırasında bu kentlerde yer alan ve Avrupa mimarisinin etkisinde kalınarak inşa edilmiş olan konutların etkili olduğu akla gelmektedir. Bu plan tipindeki evler, giriş kat ve üst katta yer alan bir sofa ile bu sofanın çevresine yerleştirilen mekanlar ve bu iki kat arasındaki ulaşımı sağlayan ve sofanın bir kenarında konumlanan ahşap merdivenin örgütlenmesinden oluşmuştur (Fehmi Sekmenli evi, Hayrettin Canmemiş evi, Fehmi Arııcı evi, Zülkarni Boyacı evi). Geleneksel Türk evlerinin plan şemasının oluşmasında önemli bir etken olan 'sofa', Bayburt geleneksel evlerinde, sert iklim şartları nedeniyle küçülerek bir geçit (toplayıcı- dağıtıcı) mekanı konumuna bürünmüştür.

Plan tipolojisi bağlamında üç gruba yerleştirdiğimiz Bayburt geleneksel evlerinin, iklim ve malzeme etkisiyle oluşan, avlulu-tandır evli plan şemasında Erzurum geleneksel evlerinin de etkisi olduğu açıktır. Arazinin topoğrafik yapısının getirdiği zorlamalar nedeniyle eğime paralel veya dik yollarla irtibatlandırılan Bayburt geleneksel evlerinde, ön cephenin genişliğini, üst kat plan şemasında, avlunun odalarla ilişkisi veya bazen avlunun devamının, bazen de bir odanın uzantısının ön cephede oluşturduğu çıkmanın diğer mekanlarla ilişkisi, odaların işlevsel özellikleri, örgütlenme düzenleri ve servis mekanları ile ilişkileri belirlemektedir.

Bayburt yerleşmesinin fiziksel dokusunun özünü oluşturan geleneksel evlerden %35-40'a varan eğimli araziye oturanların arazide fazla yayılmadıkları, düşeyde yükselen katlı yapı tasarımı tercih ettikleri gözlemlenmektedir. Evlerin tamamında avlu; evin diğer mekanlarının bahçe ve sokak ile doğrudan ilişki kurabilecekleri şekilde örgütlenmelerini sağlayan öge konumundadır. Ayrıca evlerde kayıp alanların en aza indirildiği, kullanılabilir alanların ise en verimli şekilde çoğaltıldığı görülür. Bayburt geleneksel evlerinde, kapalı avlulu plan şemasının uygulanmasında, başta bölgede hüküm süren çok sert iklim koşulları olmak üzere, arazinin topoğrafyasının ve biçiminin de etkili olduğu görülmektedir.

Evlerde farklı katlarda yer alan mekanların biçimsel ilişkilerinde, evin yerleştirildiği arazinin topoğrafyası ile manzaranın etkili olduğu dikkati çekmektedir. Evlerin oturma mekanlarının; şehrin ortasından geçen Çoruh Nehri'nin oluşturduğu manzaraya yönelme arzusunda oldukları gözlenir. Bu

nedenle evlerde tek yönlü cephe anlayışının egemen olduğu yani oturma mekanlarının yerleştirilmeye çalışıldığı manzaraya hakim ön cephenin evin en önemli cephesi olduğu söylenebilir. Bu tasarım programı ise, Orta Çağ'ın geleneksel mimarlık anlayışının özelliklerinden biri olup, bu süreçte de hala devam ettiğine işaret etmektedir.

Evin arka cephesi ise, bazı evlerde tamamen toprağa gömülü olan bir istinat duvarı konumundadır (Hacı Dursun Onatçı evi). Bu tip evlerde evin düz toprak damı, evin arkasından geçen yolla aynı kottadır. Bazı evlerin arka cephesi ise, kısmen toprağa gömülü olup, toprağın üzerinde kalan bölümünde bir veya birden fazla küçük boyutlu servis pencereleri yer alır. Bu cephe, evlerin tamamında, oturma odalarına göre daha az önemli olan mekanlar ile servis mekanlarına ayrılmıştır. Yan cephenin ise öneminin azaldığı görülür. Ancak köşe parsellere oturan evlerde, ön yol ve yan yola yönlendirilen odanın ön yola bakan duvarına açılan pencerelerle yan yola bakan duvarına açılan pencerelerin aynı boyutlarda oldukları gözlenir. Bu oda, evin diğer odaları arasında en önemli mekan konumundadır. Yani evin 'baş oda'sıdır.

Bayburt geleneksel evlerinde avlulu-tandır evli plan şemasının özgün biçimini meydana getiren başlıca öğeler şunlardır: ortadaki avlu, avlunun iki kenarında (evin ön cephesini sınırlayan odalar) yer alan genel ve özelleşmiş (baş oda) mekanlar, arka ve yan cepheyi sınırlayan tandır evi ve servis mekanları, bazı evlerde de sofanın uzantısının veya odanın uzantısının ön cephede meydana getirdiği çıkmayı kapsayan oturma mekanıdır. Bayburt geleneksel evlerinde, kat planlarının içerdiği mekanların biçimsel örgütlenmesinde modüler bir sistemin uygulanmadığı, ancak bazı evlerde, giriş kat ve üst katta, avlunun iki kenarında konumlanan ve ön cepheyi sınırlayan odaların genişliklerinin aynı olduğu avlunun boyuna ekseninin (uzun ekseninin) doğusunda ve batısında simetrisinin hakim olduğu görülmektedir. Çıkmanın yer aldığı evlerde ise çıkmanın her iki yanında konumlanan mekanların ön cephede aynı boyutlarda oldukları gözlemlenmektedir.



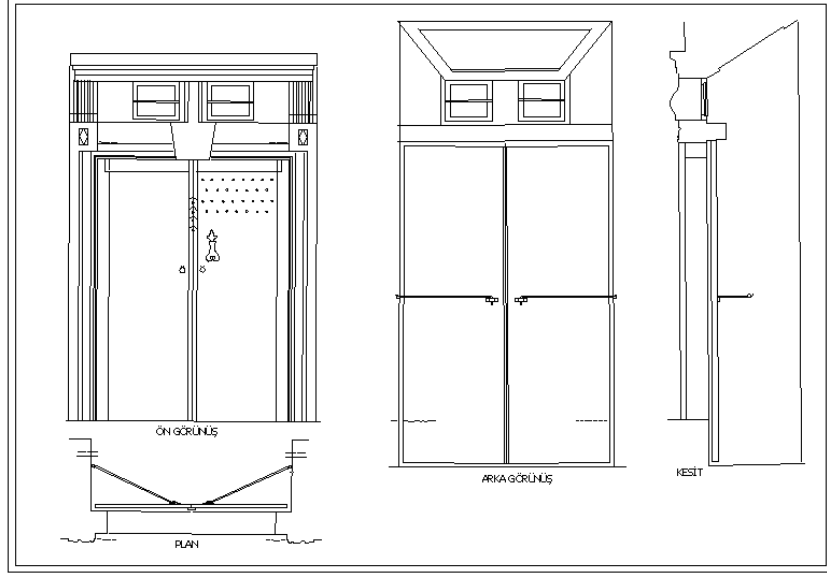
Foto. 2- Bayburt evlerinde farklı çıkma örneği (Fehmi Sekmenli Evi Ön Cephe Görünüşü)



Foto. 3- Bayburt çıkma örneği (2 Nolu Erzurum Caddesinde ev)

Bayburt geleneksel evlerinde, evlerin cepheleri ile pencereleri arasında bazı oranların var olduğu tespit edilmiştir. Cephelerin boyu ile eni arasındaki oranın $3/2$, pencere boşluklarının boyu ile eni arasındaki oranın ise, $1/1, 1/2$ olduğu, bu oranlardan $1/1$ 'in sayısal değerinin $0.30m./0.30m., 0.40m./0.40m., 0.50m/0.50m.$ olduğu, $1/2$ oranının sayısal değerinin ise $0.70m./1.40m.$ olduğu rölövesi çıkarılan evlerden tespit edilmiştir.

Üst katların ışıklandırılması giriş katların ışıklandırılmasından daha fazladır. Pencere sövelerinde ise; taş veya ahşap malzeme kullanılmıştır. Bazı evlerde ise söveler taşıyıcı öge niteliğindedir. Pencereler için çoğunlukla güney ve batı cepheleri tercih edilmiştir. Bayburt geleneksel evlerinde, cümle kapıları bazı evlerde evin simetri eksenini üzerinde, bazılarında ise simetri ekseninin doğusunda yer alır. Evin ana cephesini oluşturan ön cepheyi, iki oda ve bu iki oda arasında yer alan avlunun sınırladığı, simetrik bir mekan düzeninin hakim olduğu ana cephenin; pencere ve cümle kapısının konumuyla ilişkili olarak genellikle batı ve güney yönlerde biçimlendiği gözlemlenmektedir.



Çiz.2- Bayburt geleneksel evlerinde cümle kapısı örneği
(Hacı Dursun Onatçı Evi Selamlık Bölümü Cümle Kapısı)

Ancak, cephelerde ileri-geri oynamalarına çok az sayıda evde rastlanabilmektedir. Ayrıca bazı evlerin cephelerinde saptanan genişlemenin evlerin plan tipolojisindeki gelişme sonucunda oluşmadığı tespit edilmiştir. Bu genişlemede, her katta yer alan mekan sayısındaki artış ve mekanların farklı işlevler yüklenmesinin rol oynadığı tespit edilmiştir. Evlerdeki bu genişlemenin evin reisinin sosyal statüsünün ve ekonomik gücünün göstergesi olduğu söylenebilir.

Bayburt geleneksel evleri çevre illerin geleneksel evleri ile benzer ve farklı özellikler taşımaktadır. Yapı malzemesi, tasarımı, mekanları ve mekanların iç süsleme öğeleri ile Erzurum geleneksel evlerine benzer. Bölgeyi etkisi altına alan uzun ve soğuk kış mevsimi her iki ilin geleneksel evlerinin saman kıtıklı çamur harçlı taşlardan örülen kalın beden duvarlarından oluşturularak üzerinin düz ahşap kirişlerin taşıdığı toprak dam ile örtülmesinde başlıca etkindir. Her iki geleneksel evde de esas kat giriş katıdır. Çift kanatlı bir ahşap cümle kapısı ile girilen kapalı avluya oda ve tandır evi ile ahır, samanlık gibi servis mekanları açılmaktadır. Ayrıca giriş kat ve üst kat arasındaki ilişkiyi sağlayan merdiven de avlunun bir kenarında yer alır. Erzurum geleneksel evlerinin tandır evi ile Bayburt geleneksel evlerinin tandır evi birbirine benzer. Ancak, Erzurum geleneksel evlerinde tandır evinin kırlangıç örtüsü her evde dörtgen olarak karşımıza çıkarken, Bayburt

geleneksel evlerinin tandır evinde ise bu örtü dörtgen olabildiği gibi bazen çokgen biçimli olanlar ile de karşılaşılabilir. Ayrıca Erzurum geleneksel evlerinde taş olan tandır başının nişi Bayburt geleneksel evlerinde ahşaptandır. Bayburt geleneksel evlerinde yaygın olarak görülen, tandır evinden üst kata ulaşımı sağlayan merdivenin sonunda yer alan selamlık Erzurum geleneksel evlerinde yaygın olmayıp, çoğunlukla üst kata, giriş kat avlusunda yer alan merdiven ulaşım sağlar. Erzurum geleneksel evlerinin ön cephesinde görülen kont ağaçları Bayburt geleneksel evlerinin cephelerinde yoktur. Her iki geleneksel evde de tandır evi ve odalar süslenmeye çalışılmıştır. Ayrıca Erzurum geleneksel evlerinde cümle kapısının önünde bulunan tırhışa Bayburt geleneksel evlerinde rastlanılmamaktadır. Erzurum geleneksel evlerinin süslü taş ocaklarına Bayburt geleneksel evlerinde sadece Yaşar Uçkan Evi'nin üst kat odasında rastlanmaktadır. Erzurum geleneksel evlerinde tandır evinin ayrılmaz bir parçası olan ve bir sokak çeşmesini andıran bezemeli taş kuruna Bayburt geleneksel evlerinin tamamında rastlanmaz. Ancak karşılaştığımız örneklerde de çok küçülüp yalınlaşarak monoblok bir taş biçimini alan kurunun her zaman tandır evinde yer almadığı, Hacı Dursun Onatçı Evi'nde olduğu gibi bazen avluda da konumlandığı görülür. Erzurum geleneksel evlerinde köşe pahlarında, kapılarda ve saçaklarda görülen taş işçiliğine, Bayburt geleneksel evlerinde kapı ve pencere söveleri ile cephe taşlarının yüzeyinde rastlanılır.

Bayburt geleneksel evleri Erzurum geleneksel evlerinde olduğu gibi Erzincan geleneksel evleriyle de malzeme ve tasarım bakımından benzer özellikler sunmaktadır. Taş örgülü kalın beden duvarlarını örten düz toprak damları, taş saçaklı yalın cepheleri, ahşaptan süslü iç mekanları ile Erzurum ve Bayburt'a yakın köylerinde karşılaşılan tandır evlerinin varlığı, Erzincan geleneksel evlerinin Erzurum ve Bayburt geleneksel evlerine benzediğini vurgulamaktadır.

Taş, ahşap ve kerpicing yaygın olarak kullanıldığı geleneksel Gümüşhane evlerinde Bayburt geleneksel evlerinde yer alan köşk odasına rastlanılmaktadır. Ancak Bayburt geleneksel evlerinde sadece ön cepheyi süsleyen ve ona hareket kazandıran köşk odası, Gümüşhane geleneksel evlerinde çatı arasında bazen tek cepheye bazen de birden fazla cepheye yönlendirilmiştir. Gümüşhane'nin de, Erzincan geleneksel evlerinde olduğu gibi Bayburt'a yakın köylerinde kırlangıç örtülü tandır evi olan geleneksel evleriyle karşılaşılmaktadır.¹⁴

¹⁴ YÜKSEL, F., *a.e.*, s.79.

SONUÇ

Bayburt Yerleşmesi, Doğu Anadolu Bölgesi ile Doğu Karadeniz Bölgesi arasında tam bir geçiş ve kesişme noktasında yer almaktadır. Bu bağlamda, Bayburt geleneksel evlerinin, Doğu Anadolu Bölgesi (özellikle Erzurum Evleri) ve Doğu Karadeniz Bölgesi'nin (özellikle Trabzon evleri) mimari özelliklerini taşıdıkları gözlemlenmektedir. Doğu Karadeniz Bölgesi'nin (selamlığı olmayan, tek merdivenli, üst katta sofası çıkmalı) 'karnıyarık' olarak adlandırılan plan tipi ile Erzurum evlerinin iç avlulu-tandır evli (katları arasında; iç avluda konumlanan bir merdiven ile ilişki kurulduğu) plan şeması arasında ilinti kurulabilmektedir. Avluya bağlı olarak tandır evinin biçimlendirdiği evlerin plan şemasının en önemli ögesi olan tandır evi mekanları örgütleyen, düzenleyen ve biçimlendiren öğedir. Bölgesel geleneklerin, bölgede hüküm süren iklim koşullarının, arazinin topoğrafyasının, sosyo-kültürel yapısının ve peyzajın yönlendiriciliğinde örgütlenen mekanlardan oluşan, bitmiş net dikdörtgen biçimli mekanların tercih edildiği, ayrıca inşalarında, yörede kolay elde edilebilecek malzemelerin kullanıldığı, tasarım programı ve katlar arasındaki işlevsel kademelenmenin önceden belirlendiği Bayburt geleneksel evleri, Osmanlı Dönemi'nde Anadolu'da gelişen kentsel konut biçimlenmesinin örneklerinden olup, mimarlık tarihimizde önemle yer alması gerekmektedir.