

**KURULUŞ DÖNEMİ OSMANLI MİMARİSİNE AİT İKİ ÇANTI CAMİİ:
SAKARYA BÜYÜK TERSİYE (BÜYÜK ESENCE) KÖYÜ ORHAN GAZİ
CAMİİ VE BÜYÜK KAYNARCA (TOPÇU) KÖYÜ ŞEYH MUSLİHUDDİN
CAMİİ**

Dr. Yusuf ÇETİN*

Özet

Marmara Bölgesinde, uzun bir tarihi geçmişe sahip olan Sakarya çok işlek bir yol güzergâhı üzerinde bulunmaktadır. Kuruluş döneminde Osmanlı topraklarına katılan Sakarya bölgesi Osmanlı dönemine ait dini mimari eserler konusunda oldukça zengin bir yöre olmasına rağmen yeterince incelenmemiştir. Bu eserlerden Büyük Tersiyeye (Büyük Esence) Köyü Orhan Gazi Camii ile Büyük Kaynarca (Topçu) Köyü Orhan Gazi Camii “Çantı” tarzında yapılmışlardır. Plan olarak erken dönem Osmanlı mimarisinde “Yan Mekânlı Camiler” olarak adlandırılan camilerin planlarıyla benzer özellikler gösteren bu camiler bölgede orijinal bir üslubun varlığını ortaya koymaktadırlar.

Anahtar Kelimeler: Sakarya, ahşap cami, çantı (ahşap tekniği), üslup.

**Two Çantı Mosque Dated Back to Early Otoman Period: Orhan Gazi Mosque
in Sakarya Büyük Tesiye (Büyük Esence) Village and Şeyh Muslihuddin
Mosque in Büyük Kaynarca (Topçu) Village.**

Abstract

Sakarya which has a long historical past located on much used routes in Marmara Region. Sakarya region, joined to Ottoman territory in foundation period, hasn't been examined adequately although it is very rich in religious architectural works. Among these works Büyük Tersiyeye (Büyük Esence) Köyü Orhan Gazi Mosque and Büyük Kaynarca (Topçu) Köyü Orhan Gazi Mosque was built in “Çantı (the woodwn technique)” style. These mosques known as “side located mosques” has similar plans with the early Ottoman period architecture mosque plans and these mosques establish an original style in this region.

Key words: Sakarya, the wooden mosque, çantı (the woodwn technique), the style.

* Atatürk Üniversitesi Ağrı Eğitim Fakültesi Sınıf Öğretmenliği Bölümü Öğretim Elemanı.
e-mail: yusufcetin04@hotmail.com.

Marmara Bölgesi'nin doğusunda Aşağı Sakarya çığı etrafında kurulmuş olan Sakarya yöresi çok işlek bir güzergâh üzerinde bulunduğu için, tarihin en eski çağlarından beri çeşitli kavimlerin ilgisini çekmiş, tabii kaynakları ile tercih edilen bir yerleşme bölgesi olmuştur. Eskiçağ'da Hititlerle başlayan bölge tarihi sırasıyla Frigler, Lidyalılar, İskender İmparatorluğu, Bitinya Krallığı ve Roma egemenliği ile devam etmiştir¹.

M.S. 395 yılında Roma İmparatorluğu ikiye bölününce Anadolu gibi Bitinya Bölgesi de Doğu Roma (Bizans)'nın payına düşmüştür². VI. yüzyılda Bizans İmparatoru Justinianos (527–565) döneminde Sakarya yöresinde önemli bayındırlık çabaları olmuş, 560 yılında Sakarya (Sangarios) Irmağı üzerinde Justinianos Köprüsü kurulmuştur³.

Anadolu Selçuklu Devleti'nin yıkılmasından sonra Söğüt ve Domaniç çevresinde kurulan Osmanlı Beyliği Bizans sınırları içinde yer alan bölge topraklarına komşu olmuştur. Bizans devletinin içinde bulunduğu sıkıntıları fırsat bilen Osmanlı Beyliği fetihlerini stratejik konumu ve ekonomik zenginlikleri ile dikkat çeken bölge topraklarına yönlendirmiştir. Sakarya ve çevresine ilk Osmanlı akınları Osman Bey zamanında başlamıştır. Göynük, Taraklı, Mekece, Akhisar ve Geyve bu sırada yağmalanmış, Orhan Bey zamanında Konur Alp yörenin tamamını Osmanlı topraklarına katmıştır⁴.

¹ R. Yüce, **Kocaeli Rehberi ve Tarihi**, İzmit, 1945, s. 6.; Hazırlama Kurulu, **Sakarya İl Yıllığı**, Ankara, 1967, s. 61; M. Erendil, **Türlü Yönleri İle Sakarya İli**, İstanbul, 1982, s.17; V. Sevin, "Frigler", **Görsel Anadolu Uygarlıkları Ansiklopedisi**, C.II, İstanbul, 1982, s. 2; R. Yıldırım, **Geyve**, Sakarya, 1983, 2-3.; B. İplikçioğlu, **Eskiçağ Tarihinin Ana Hatları**, İstanbul, 1994, s. 77; E. Memiş, **Eskiçağ Türkiye Tarihi**, Konya, 1995, s. 155; 51; A. Işık, "Eskiçağ Tarihinde Sakarya ve Çevresi" **Sakarya İli Tarihi**, C.I, Sakarya, 2005, s. 50; E. Bektaş, "Bithynia'nın Erken Tarihinde Sakarya ve Arkeolojisi", **Sakarya İli Tarihi**, C.I, Sakarya, 2005, s.17-18.

² H.D. Yıldız, "Bizans Tarihi", **Görsel Anadolu Uygarlıkları Ansiklopedisi**, C.III, İstanbul, 1982, s. 488.

³ Komisyon, **Tarihte ve Günümüzde Sakarya**, Sakarya (Tarihsiz), s. 35.

⁴ Mehmed Neşri, **Kitâb-ı Cihannümâ**, (Haz. F.R. Unat-M.A. Köymen), C.I, Ankara 1967, s. 119, 137; İ.H. Danişmend, **İzahlı Osmanlı Tarihi Kronolojisi**, C.I, İstanbul, 1971, s. 4, 9, 11, 20; Hoca Sadettin Efendi, **Tac'ût-Tevârih**, (Haz. İ. Parmaksızoğlu), C.I., İstanbul, 1974, s.44; **Aşıkpaşaoğlu Tarihi**, (Haz. Atsız), İstanbul, 1982, s.21, 28; J. Hammer, **Osmanlı Devleti Tarihi** (Çev. M. ATA), İstanbul, 1982, s. 72, 92;; Solakzâde Mehmet Hemdemi Çelebî, **Solakzâde Tarihi**, (Haz. V. Çubuk), C.I., Ankara, 1989, s. 20, 22, 30, 31.; E. Konukçu, "Osmanlı Devletinin Kuruluş Döneminde Sakarya Bölgesi", **Sakarya İli Tarihi**, Sakarya, 2005, s.65-71.

Verimli toprakları ve bu nedenle de devlet bütçesine katkısı nedeniyle önemini koruyan Sakarya bölgesi Osmanlı Devleti'nin kuruluşundan son dönemlere kadar imar faaliyetlerine sahne olmuştur. Ancak yörenin 1.derecede deprem kuşağında bulunması ve büyük depremler geçirmesi sık sık tahrip olmasına neden olmuştur.

1520 tarihinde Kocaeli Sancağına bağlı "Ada kazası"⁵ olarak karşımıza çıkan Sakarya, 1742 yılında Sapanca'ya bağlı bir bucak, 1837 yılında da II. Mahmut döneminde ilçe haline getirilmiştir⁶. 1865'te belediye teşkilatı⁷ kurulmuş olan Sakarya I. Dünya Savaşı'nda savaşın ağır yükünü hissedip savaşı 1. derecede yaşamıştır⁸. 21 Haziran 1921'de Yunan İşgali'nden kurtarılan Sakarya, 1954'te il haline dönüşmüştür⁹.

Kısaca tarihini özetlediğimiz Sakarya'da Osmanlı mimarisinin kuruluş döneminden son dönemine kadar birçok eserine rastlanılmaktadır. Ancak bütün bu eserler içerisinde ilk yapımları bölgenin fatihi Orhan Gazi dönemine kadar uzanan iki ahşap camii hem tarihi değeri hem de mimari özellikleri bakımından en dikkat çekici olanlarıdır. Bu makalede adı geçen iki caminin mimari özellikleri ile Osmanlı mimarisi içinde yeri ve önemleri tespit edilmeye çalışılacaktır.

1- Büyük Tersiyeye (Büyük Esence) Köyü Orhan Gazi Camii: Merkez ilçeye bağlı Büyük Tersiyeye (Büyük Esence) Köyü, Adapazarı-Ankara karayolunun 5. km.sinden kuzey yönüne sapınca 6 km. ileride bulunmaktadır. Cami köyün yaklaşık olarak 500 m. kadar doğusunda bir tepe üzerine inşa edilmiştir (Foto. 1).

Caminin kitabesi ve vakfiyesi yoktur. Vakıflar Genel Müdürlüğü'nde bulunan vakıf kayıtlarında: "Sapanca Kazası'na tâbi Tersiyeye-i Kebir Kariyesi'nde vâki merhum ve mağfirun-leh Sultan Orhan Cami-i Şerifleri"¹⁰ olarak adı geçen cami çevre köylerde de Orhan Gazi'ye mal edilmektedir. Ayrıca Orhan Gazi ile oğlu Süleyman Paşa'ya ait "Evkaf-ı Ada"¹¹ya bağlı yerlerde Tersiyeye Orhan Camii de Orhan Bey adına görülmektedir¹¹. Caminin yapım tarihi kesin olarak

⁵ Y. Öztürk, "XVI. Asırdan XVII. Asrın Başlarına Kadar Ada Kazası", **Sakarya İli Tarihi**, C.I, Sakarya, 2005, s. 226-227.

⁶ H. Uysal, **Sapanca**, Adapazarı, 1957, s.10.

⁷ T. Subaşı, "I. Meşrutiyet Döneminde Adapazarı'ndaki Sosyal Hayat Hakkında Bazı Gözlemler", **Sakarya İli Tarihi**, C.I, Sakarya, 2005, s.409-447.

⁸ H. Selvi, "II. Meşrutiyet Döneminde Adapazarı ve Çevresi (1908-1918)", **Sakarya İli Tarihi**, C.I, Sakarya, 2005, s. 450-451, 472.

⁹ M. Erendil, **A.g.e.**, s. 22.

¹⁰ E.H. Ayverdi, **İstanbul Mimari Çağının Menşei Osmanlı Mimarisinin İlk Devri 630-805 (1230-1402)**, İstanbul 1966, s. 124.

¹¹ E. Konukçu, "Osmanlı Devletinin...", s.81.

bilinmemektedir. Ancak tarihi kayıtlardan anlaşıldığı kadarıyla ilk yapının bölgenin Orhan Gazi döneminde tam olarak Osmanlı hâkimiyetine girdiği 1326–1359 yılları arasında yapılmış olabileceğini göstermektedir. Şimdiki yapı muhtemelen sonraki dönemlerde onarım görmüş olmalıdır.

Orhan Gazi Camii, Büyük Tersiyeye, Küçük Tersiyeye ve Hasan Bey köyleri arasında tepe üzerine kurulmuş bir “Cuma Camii”dir. Yakın zamana kadar bu üç köy buraya Cuma Namazına gelmekte idiler. Oldukça harap halde bulunan cami günümüzde kullanılmamakta, yanına betonarme olarak yapılan yeni caminin deposu olarak işlev görmektedir.

Cami 15.40 X 8.60 m. ebatlarında dikdörtgen bir yapıya sahip olup bir giriş bölümü ile harim kısmından meydana gelmektedir (Çizim: 1). Önceleri caminin doğu ve batı yönünü 1.63 m. ebatlarında iki dehliz kuşatmakta iken, bugün her iki dehliz de ortadan kaldırılmıştır. Aynı uygulamanın Kuzeybatı Karadeniz bölgesinde bulunan diğer çandı camilerde de görülmesi, Orhan Gazi döneminde yapılan bu yapıların ilk şekillerinde yan bölümlerin olduğu fikrini ortaya koymaktadır¹².

Osmanlı mimarisi geleneğinde imparatorluğun yalnız ilk iki buçuk yüzyılına kapsayan dönemde uygulanmış olan özel bir cami tipi vardır. Fütüvvet camileri olarak da adlandırılan ve ilk örneklerini Orhan Gazi döneminde gördüğümüz ve Kanuni Sultan Süleyman döneminin bitimi ile bir daha uygulanmamak üzere yapı programlarından silinen bu camilerin planında dinsel eylem için öngörülmüş ibadet mekânlarının dışında farklı işlevler için düşünülmüş bir takım yan mekânların da bulunduğu görülmektedir¹³.

Beyliğin kuruluş döneminde fethedilen bu çevrede ekonomik olması açısından bu camilerin de çift fonksiyonlu olarak inşa edilmesi doğaldır. Zamanla bu yan bölümler işlevlerini yitirdiği için bu yapıda olduğu gibi ortadan kaldırılmış olmalıdır.

Tabanı toprak üstüne konulmuş büyük taş temellere oturtulmuş olan cami çandı dediğimiz tarzda 7–10 cm. kalınlığında 20-30 cm. eninde kütüklerden yapılmış olup, köşeler kertme-geçirme şeklinde bir birine bağlanmıştır. Cami daha sonraki dönemlerde dıştan ve içten bağdâdî üstüne sıva ile örtülmüştür. Döşeme

¹² E.H. Ayverdi, **A.g.e.**, s. 120-129.

¹³ S. Eyice, “İlk Osmanlı Devrinin Dini-İçtimai Bir Müessesesi Zaviyeler ve Zaviyeli Camiler”, **İstanbul Üniversitesi İktisat Fakültesi Mecmuası**, C.23, No:1-2, İstanbul, 1963.s.1-80.; A.İ. Doğan, **Osmanlı Mimarisinde Tarikat Yapıları, Zaviyeler ve Benzer Nitelikli Fütüvvet Yapıları**, İstanbul Teknik Üniversitesi, Mühendislik Mimarlık Fakültesi (Basılmamış Doktora Tezi), İstanbul, 1977, s.179.

kaplamaları hızar biçmesi olan caminin üst örtü içten düzgün olmayan kontrplak ile kaplanmış, dıştan ise kiremitle örtülmüştür.

Bugün sadece giriş kısmı ile harim kısmı ayakta olan camiye kuzey cephenin ortasına yerleştirilmiş bir ahşap kapı ile geçilmektedir. Giriş kapısının önünde iki ahşap direk üzerine oturan üzeri kiremitle kaplı bir de ahşap sundurma bulunmaktadır. Bu sundurmanın üst kısmında giriş bölümünü aydınlatan bir küçük mazgal pencere yerleştirilmiştir.

Beden duvarları üzerinde doğuda altta iki dikdörtgen, üstte iki mazgal pencere bulunmaktadır. Doğu duvarında alt ve üst kısımda yer alan ve sonradan kesildiği anlaşılan kütük başları yan dehlize işaret etmektedir. Batı duvarında ise altta bir, üstte üç adet mazgal pencere yerleştirilmiş olup, bu duvarın orta kısmında sonradan inşa edilen sacla kaplı ahşap minare bulunmaktadır (Foto. 2). Kible duvarında ise üst kısımda iki mazgal pencere yerleştirilmiştir. Caminin güney batı köşesinde sonradan uçları kesilen ahşap kütükler batıdaki dehlizi işaret etmektedir (Foto. 3).

Oldukça bakımsız olan caminin tavan ve tabanında yer alan ahşap kaplamalar yer yer çürümüş olduğundan yıkılmaya yüz tutmuştur. İç mekânda girişte yer alan bir bölümden sonra bir kapı ile geçilen harim kısmında bir de üst kat mahfili bulunmaktadır. Duvarlar içerden bağdadi sıva ile kaplı olup üzeri kireç ile badalanmıştır.

Kible duvarı boyunca uzanan 50 cm. yüksekliğindeki ahşap bir sekinin ortasında yer alan ahşap mihrap ve sağında yer alan ahşap minber orijinal olmayıp sonradan yapılmıştır.

Caminin minaresi 1967 depreminde yıkıldığı için sonradan bu basit ahşap minare eklenmiştir¹⁴. Briketle örülü bir kaide üzerine ahşap olarak yapılan minarenin üzeri sacla kaplanmıştır.

2-Büyük Kaynarca (Topçu) Köyü Şey Muslihuddin Camii: Büyük Kaynarca (Topçu) Köyü Sakarya İli, Kaynarca İlçesi'nin 5 km. kuzeyinde bulunmaktadır. Köy içi mevkiinde bulunan caminin güney tarafına kubbeli, betonarme yeni bir cami yaptırıldığı için bu cami tamamen terk edilmiş ve harap halde yıkılmaya yüz tutmuş durumdadır (Foto. 4).

Sultan Orhan'ın Şeyhülislâm'ı tarafından yapıldığı bilinen caminin Vakıflar Genel Müdürlüğü'nde bir de vakıf kaydı bulunmaktadır. Bu kayıta: "Evkaaf-ı

¹⁴ Komisyon, 1923, 1943, 1957, 1967 Sakarya Depremleri, Adapazarı, 1967, s. 53.

mülhakadan Yoros Kazası'na bağlı Şeyhler Nahiyesi'nin Kaynarca-i Kebir Nahiyesi'nde Şeyh Muslihuddin Cami-i Şerifi" şeklinde gösterilmiştir¹⁵.

Caminin bânisi olan Şeyh Muslihuddin Efendi Orhan Gazi'nin Veziri Sinanüddin Yusuf Paşa'nın babasıdır. Sinanüddin Yusuf Paşa 1360 yılında vezirliğe tayin olmuş, Orhan Gazi devrinin son ve I.Murad devrinin ilk veziridir. Babasının ilmiye Salnamesi'ndeki künyesinde: "Gâzi el-guzât Muslihuddin Musa bin Mecdeldin İsa Çelebi"¹⁶ diye geçmektedir.

Şeyh Muslihuddin Camii'nin yapım tarihi kesin olarak bilinmemekle birlikte tarihi kayıtlardan anlaşıldığı kadarıyla yöre topraklarının Osmanlı hâkimiyetine girdiği 1326 tarihinden sonraki bir tarihte yapılmış olmalıdır.

Cami, kütüklerle yapılmış iken Kaymaslı Mehmet Ağa tarafından dıştan ince ve muntazam tahtalarla kaplatılarak onarılmıştır. Caminin yanına bir de çeşme yaptırmıştır. Bugün mevcut olmayan, muhtemelen eski caminin hemen yanına inşa edilen, yeni caminin yapımı sırasında yıkılmış olan ve kitabesi Kaynarca Kaymakamlığı bahçesine götürülen Kaymaslı Mehmet Ağa'nın yaptırdığı çeşmenin üzerinde yer alan yarı manzum kitabe 1961 yılında E. Hakkı AYVERDİ tarafından yerinde okunmuştur¹⁷. Kitabe metni şöyledir:

- 1-Safha-i dehr içre nâmım hekk idicek rûzigâr
- 2-Bû cihân-î bî vefâdâ kala çeşmem yâdigâr
- 3-Sâhib'ül hayrât v'el-hasenât râğıb'ül cennet ü v'ed-derecât.
- 4-Kaymaslı Mehmet Ağa'nın hayrâtıdır.
- 5-Sene 1236 gurre-i Muharrem

Cami muhtemelen çeşmenin yapım tarihi olan 1236 Muharrem'inde (M. 1820) onarılmış olmalıdır. Son yıllarda yapılan onarımlarla yapı eski sağlam, ağır ve dayanıklı yapısını kaybetmiştir.

Cami, 8.15 X 13.10 m. ebatlarında dikdörtgen bir plân özelliğine sahiptir. Ortadaki asıl ibadet alanını çevreleyen U şeklindeki dehlizi, iki katlı son cemaat yeri ve harim kısmından meydana gelen caminin bir de U şeklinde mahfili bulunmaktadır (Çizim: 2).

Taş temeller üzerine oturtulmuş, kalın ahşap kütüklere bindirilmiş tamamı ahşap olan cami, çantı tarzında, uzun kütüklerin kertilip birbirine geçirilmesi ile çivisiz olarak yapılmıştır. 1820 yılında yapılan onarımda duvarlar içten ve dıştan ortalama 4 cm. kalınlığında düzgün tahtalarla kaplanmıştır. Üst örtüsü içten düzgün

¹⁵ E.H. Ayverdi, **A.g.e.**, s. 123.

¹⁶ İ.H. Danişmend, **A.g.e.**, s. 8.; E.H. Ayverdi, **A.g.e.**, s. 123.

¹⁷ E.H. Ayverdi, **A.g.e.**, s.123.

tahtalar, dıştan Marsilya kiremidi ile kaplıdır. Ahşap beden duvarları üzerinde yer alan bol pencerelerle iç mekân aydınlatılmıştır. Beden duvarlarında yapılan eklemelerin ve değişikliklerin izleri ince ve kısa ağaçlardan anlaşılmaktadır¹⁸.

Kuzey cephenin tam ortasına yerleştirilmiş giriş kapısının önünde iki ahşap direk tarafından taşınan ve üzeri kiremitle kaplı bir sundurma yer almaktadır. Bu sundurmanın üzerinde son cemaat yerinin ikinci katını aydınlatan dört adet dikdörtgen pencere bulunmaktadır. Kuzey cephenin iki yanına yerleştirilen daha büyük ebatlı iki pencere yan mekânları aydınlatmaktadır.

Giriş kapısından içeri girildiğinde U şeklinde düzenlenmiş, harim kısmı ve son cemaat yerini çevreleyen dehliz biçiminde yan mekânlar bulunmaktadır. Bu bölümün sağ tarafına son cemaat yerinin ikinci katına çıkılan merdivenler yerleştirilmiştir. Dört ahşap direk tarafından taşınan iki katlı son cemaat yerinin alt katı iki bölüme ayrılmış olup, ortası harim kısmına geçilen bir koridor şeklinde düzenlenerek etrafı ahşap parmaklıklarla çevrilmiştir. Bu bölümün tabanı ve tavanı düzgün tahtalarla kaplanmıştır. Üst katı taşıyan ahşap sütunlardan girişte olan iki adedi kare şeklinde, diğerlerinin altlık ve başlıkları kare, gövdeleri yuvarlaktır. Üzerleri perdahlanan bu sütunlar adeta cilalı bir hal almıştır. Son cemaat yerinin alt katı yan mahfillere geniş ve camsız pencerelerle açılmaktadır (Foto. 5).

Caminin iki tarafında yer alan dehliz biçimli yan mekânların dış duvarları harim kısmının beden duvarlarından daha alçak tutulduğu için üst örtüleri meyilli bir ahşap tavan şekline dönüşmüştür (Foto. 6). Üst örtüyü oluşturan kiremitli çatı da iç tavanın formuna uydurularak meyilli bir şekil almıştır. Yan mekânlardan solda olanı doğu duvarında beş, kuzey ve güney duvarında da birer olmak üzere toplam yedi pencere ile aydınlatılmıştır. Ortasında minarenin kaidesi bulunan sağdaki mekânın kuzey ve güney duvarlarında birer, batı duvarında dört pencere ile bir kapı bulunmaktadır. Minarenin kaidesi bu bölümü ikiye böldüğünden güneyde kalan kısım bir oda halini almıştır.

Dehliz biçimindeki bu yan galeriler erken dönem Osmanlı cami mimarisinde fütüvvet camileri olarak da adlandırılan çift fonksiyonlu camilerin plânlarını hatırlatmaktadır. Son cemaat yerine geniş açıklıklarla bağlı olan ve harim kısmına sadece birer küçük pencere ile açılan bu bölümlerin harimden soyutlanmış olmaları ibadet amaçlı yerler olmadıkları fikrini akla getirmektedir. İçinde rahlelerin ve ahşap sıraların olması, son zamanlara kadar eğitim-öğretim amaçlı olarak kullanılması bu bölümlerin ilk yapılışında da benzer amaçlarla kullanılmış olabileceğini düşündürmektedir.

¹⁸ E.H. Ayverdi, **A.g.e.**, s. 123.

Harim kısmının üç tarafı iki katlı U şeklinde bir mahfille çevrilmiştir. Mahfil alta ve üstte altışar sütunla taşınmaktadır. Üzerlerine tahta giydirilmiş sütunların başlıkları Ampir süslemelerle süslenmiştir¹⁹. Mahfilin önü ahşap bir korkulukla çevrilmiştir (Foto. 7). Harimin içerisi taban, tavan ve duvarları oldukça düzgün nispeten ince 4 cm.lik meşe ile kaplanmış, duvar yüzeyleri adeta cilalı bir hal almıştır.

Kible duvarının tam ortasında yer alan daire kemerli ahşap mihrap yarım yuvarlak bir niş şeklindedir. Oldukça sade ve basit bir yapıya sahip olan mihrabın üzeri sonradan boyanmıştır. Mihrabın iki yanında 50 cm. yüksekliğinde ahşap bir seki yer almaktadır (Foto: 8).

Mihrabın sağında yer alan ahşap minber basit bir marangozluk işçiliğine sahiptir. Minber kapısının üzeri kademeli profillerle çerçevesi üçgen alınlık biçimindeki tacı Ampir özellikleri hatırlatmaktadır²⁰. Yan korkulukları ajurlu bir şekilde oyularak basit geometrik desenler oluşturulmuştur. Oldukça kısa tutulmuş olan köşk kısmının üzeri ahşap piramidal bir külahla örtülmüştür (Foto.: 9).

Batıdaki dehlizin ortasında yer alan ve sonradan eklenen minarenin kare kaidesi taş olup gövdesi tuğladandır²¹. 1967 depreminde yıkılan minarenin gövdesi tuğla olarak yenilenmiştir. Minarenin silindirik tuğla gövdesi oldukça kalın ve kısa tutulmuş olup şerefe altlığı kademeli profillerle düzenlenmiştir. Şerefe korkuluğundan sonra giderek daralan petek kısmı gövdeye göre çok ince tutulduğundan orantısız durmaktadır. Konik külahı saca kaplıdır (Foto. 10).

Yanına kubbeli betonarme yeni bir cami yapıldığı için eski cami terkedilmiş ve yeni caminin deposu haline getirilmiştir. Çatıdan sızan yağmur sularından dolayı tavan ve tabanındaki tahtaları çürümeye başlamış, yıkılmaya yüz tutmuştur.

Geniş bir hazirenin içinde yer alan caminin etrafında çeşitli dönemlere ait mezar taşları ile 1820 yılında camiyi onaran Kaymaslı Mehmet Ağa ve ailesine ait mezarlar bulunmaktadır (Foto.: 11).

3. Değerlendirme ve Sonuç: Karadeniz Bölgesi'nde ahşap yüzyıllardır yaygın bir biçimde başlıca yapı malzemesi olmuştur. Çeşitli yapı tiplerinde kullanılan ahşap malzemenin camilerde de kullanıldığı görülmektedir. "Çantı Camiler"²² olarak da adlandırılan, kertilip birbirine geçirilen uzun kütüklerle, çivisiz olarak yapılan bu camilerden Sakarya bölgesinde iki yapı günümüze

¹⁹ E.H. Ayverdi, **A.g.e.**, s. 124.

²⁰ E.H. Ayverdi, **A.g.e.**, s. 124.

²¹ E.H. Ayverdi, **A.g.e.**, s. 124.

²² E.H. Ayverdi, **A.g.e.**, s.120.

ulaşabilmiştir. Yapım tarihleri kesin olarak bilinmeyen, ancak Orhan Gazi dönemine ait oldukları bilinen bu camilerin plân bakımından orijinal bir üslup oluşturdukları görülmektedir.

Malzeme ve inşa tarzı bakımından özellikle Karadeniz Bölgesi'nin doğu ve orta kısmında yaygın bir biçimde görülen ve çoğu XVIII. ve XIX. yüzyıla ait olan çantı tarzındaki Samsun/Çarşamba'da Mezarlık Camii (Foto. 12)²³, Samsun/Terme Yeni Cami Köyü Eski Camii, Çarşamba Göceli Camii²⁴, Trabzon/Çaykara Uzungöl Filak Mahallesi Camii, Dernekpazarı Güneykondu Mahallesi Camii²⁵, Ordu İkizce Laleli (Eski) Camii²⁶, Ordu Fatsa Aşağı Yavaş Köyü Camii (Foto. 13), Ordu Kumru Şenyurt Köyü Eski Camii, Ordu Perşembe Soğukpınar Köyü Hatipli Camii, Ordu Ünye Tekkiraz Kabadirek Camii, Ordu Akkuş Çaldere Köyü Camii (Foto. 14)²⁷leri ile büyük benzerlikler göstermektedir. Bu yapılar da çantı tarzında inşa edilmiş olup üzerleri kiremitle kaplı kırma çatı ile örtülüdür. Orhan Gazi ve Şeyh Muslihüddin camilerinde görüldüğü gibi bu yapıların da tabanları büyük taşlar üzerine yerleştirilmiş oldukça büyük kalasalara oturmaktadır. Ancak bu cami örnekleri tarih bakımından XVIII. ve XIX. yüzyıla ait olup geç örneklerdir. Gerçi Orhan Gazi Camii ve Şeyh Muslihüddin Camii'de tam anlamıyla orijinal halleri ile günümüze ulaşmış örnekler değil; ancak bu yapıların en azından ilk şekillerine sadık kalınarak onarıldıkları muhakkaktır²⁸.

Doğu ve Orta Karadeniz Bölgesi'nde bulunan cami örneklerinden farklı, aralarında bir üslup birliği bulunan çandı camiler Karadeniz Ereğli'si yakınlarından Ağva'ya, kuzeyde de Adapazarı'na kadar olan bölgedeki köylerde görülmektedir. Bu camilerin çoğu "Cuma Camii" mahiyetinde olup, birkaç köy arasında bulunmaktadır. Bu camiler kuzey-batı Karadeniz havzasının fethini takip eden yıllarda, Müslümanların cami ihtiyaçlarını karşılamak için birkaç köyden oluşan divanlara ahşap olarak yapılmıştır. Bizans'tan alınan bu yerler yerleşim yeri olmuş olsaydı, eski halkın bırakacağı kiliseler bulunur ve bunlar cami olarak kullanılırdı. Böyle yapılmayışı, bu bölgede halkın ve yerleşim yerlerinin az bulunduğunu

²³ Anonim, **Geçmişten Günümüze Kültür Değerleri İle Samsun**, Samsun, 1998, s. 84.

²⁴ **Geçmişten Günümüze...**, s. 84-122.

²⁵ M. Yavuz, **Çaykara Dernekpazarı ve Köylerinde Osmanlı Dönemi Camileri**, Atatürk Üniversitesi Fen-Edebiyat Fakültesi (Basılmamış Lisans Tezi), Erzurum, 1993, s. 64.

²⁶ A.A. Bayhan, "Ordu İkizce'den Bir Ahşap Camii: Laleli Eski Camii", **Güzel Sanatlar Enstitüsü Dergisi**, S.14., Erzurum, 2005, s.1-22.

²⁷ A.A. Bayhan, "Ordu'da Tespit Edilen Yeni Ahşap Camiler", **Güzel Sanatlar Enstitüsü Dergisi**, S.16., Erzurum, 2005, s.33-48.

²⁸ E.H. Ayverdi, **A.g.e.**, s. 121.

gösterir. Bu çandı camilerin büyük bir bölümü Orhan Gazi dönemine aittir. Birkaç tane de XIX. yüzyılın başlarında yapıldıkları görülmektedir. Camilerin çoğu onarım görmüş fakat yöredeki köylüler Orhan camilerini o bölge halkının kıymetli emanetleri gibi şuur altında saklamış birer fetih hatıraları olarak yaşatmışlardır²⁹.

Bu camiler tarih olarak belirli bir döneme, coğrafi olarak da bir bölgeye bağlı bulunmaktadır. Bu bölge Orhan Gazi zamanında kesin olarak Osmanlı beyliği topraklarına katılmıştır. Konur Alıp Akyazı'dan Düzce ve Bolu'ya kadar kuzey ve doğu taraflarını, Akçakoca ise Sapanca Gölü'nden başlayıp Akyazı'nın kuzeyinden geçerek Karadeniz'e kadar olan bölgeleri, Karasu ve Kandıra'yı almıştır³⁰.

İşte bu bölgede bulunan çantı tarzı camiler Akçakoca ve silah arkadaşı Konur Alp'in Orta Asya'da atalarından gördükleri örnekleri, bir kabile ve oymak geleneği sadakatiyle Anadolu'nun bu bölgesine de uyguladıklarına işaret etmektedir. Akça Koca'nın Kandıra'daki türbesinin de aynı tarz olması bu anlayışı doğrulamaktadır. Bu dönemde bölgenin güney ve doğusunda taştan Osmanlı yapıları inşa edilirken buralarda ahşabın seçilmesi, Orta Asya'dan sürüp getirilen bir geleneğin devamı olarak açıklanabilir³¹.

Yukarıdaki açıklamalardan da anlaşılacağı üzere kuzey-batı Karadeniz bölgesindeki bu çantı tarzı camilere baktığımızda sadece Orhan Gazi döneminde orijinal bir üslubun oluştuğu görülmektedir. Ancak Sakarya ve çevresinde bu orijinal üslup içinde yöresel özellik taşıyan bir farklı üslubun daha varlığı ortaya çıkmaktadır. Büyük Tersiy Köyü Orhan Gazi Camii'nde, Büyük Kaynarca Köyü Şeyh Muslihüddin Camii'nde ve yöreye yakın olan, ancak son günlerde yıkılan, aynı dönemden kalan Kandıra Emir Ali Köyü Orhan Gazi Camii (Çizim: 3)'nde plân itibariyle diğer çandı camilerden farklı olarak harim kısmının etrafını çevreleyen U biçimindeki dehlizler dikkat çekmektedir. Harim kısmından tamamen bağımsız olan ve birkaç küçük mazgal pencere ile harim kısmına bağlanan bu dehlizler adeta erken dönem Osmanlı mimarisinde "Yan Mekânlı (Zâviyeli) Camiler" dediğimiz camilerin plânlarını hatırlatmaktadır. Osmanlı mimarisinin erken dönemde fütüvvet camileri olarak da adlandırılan ve ilk örnekleri Orhan Gazi döneminde gördüğümüz bu camilerin dinsel eylem için öngörülmuş ibadet mekânlarının dışında farklı işlevler için düşünülmüş olan birtakım yan mekânların bulunduğu görülmektedir³². Orhan Gazi döneminde fethedilen bu yörede yapılan

²⁹ E.H. Ayverdi, **A.g.e.**, s. 120.

³⁰ Hoca Sadettin; **A.g.e.**, s.44; **Hammer Tarihi**, s. 72, 92; **Aşıkpaşazade Tarihi**, s. 21-28.

³¹ E.H. Ayverdi, **A.g.e.**, s. 121.

³² Ö.L. Balkan, "Kolonizatör Türk Dervişleri", **Vakıflar Dergisi**, C.II, Ankara, 1942, s.279-386.; S.EYCE, a.g.m., s.3-80.;A.İ. DOĞAN, a.g.e., s. 179. .; D.A. Işık, **Osmanlı**

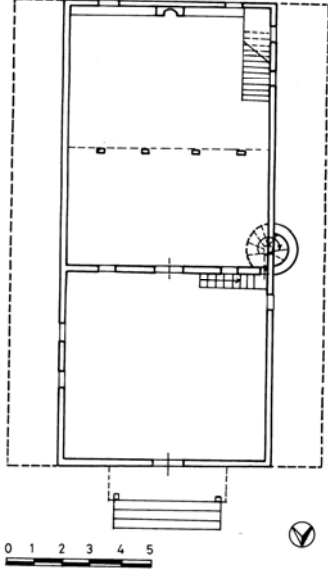
camilerde de beyliğin kuruluş dönemi olduğu için ekonomik açıdan orta mekânın ibadete yanlardaki dehlizlerin de farklı işlevler için düşünülmüş olması mümkündür. Nitekim Büyük Kaynarca (Topçu) Köyü Şeyh Muslihüddin Camii'nin yan dehlizlerinde ahşap rahlelerin olması ve köydeki yaşlı kişilerin beyanlarına göre son dönemlere kadar bu yerlerin medrese olarak kullanılmış olması bu fikri doğrulamaktadır.

Böylece Sakarya yöresinde bu plânın en yakın örneğini gördüğümüz Geyve'deki Sinan Bey Zâviyesi³³'nden çok daha önce ahşap malzeme ile benzer amaçlarla bu camilerde uygulandığı görülmektedir. Erken dönem Osmanlı cami mimarisinin çok önemli bir plân şeklinin bu yörede belki de ilk defa ahşap malzeme ile ortaya konulmuş olması farklı bir uygulama olarak karşımıza çıkmaktadır.

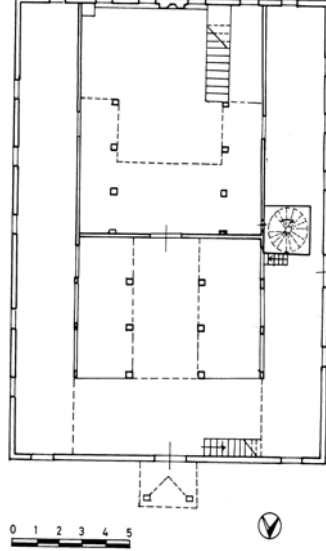
Osmanlı Devleti'nin kuruluş döneminden itibaren imar faaliyetlerine sahne olan Sakarya yöresi çantı tarzı dediğimiz ahşap camiler içerisinde “Yan Mekânlı (Zâviyeli) Camiler” grubuna giren iki yapısı ile bölgesel anlamda orijinal bir üslubun varlığını ortaya koymaktadır. Tarihi değerlerinin yanı sıra Osmanlı cami mimarisinin plan zenginliği açısından da önemli olan bu camiler son derece bakımsız durumdadır. Temennimiz bu ata yadigârı camilerin korunarak gelecek nesillere ulaştırılmasının sağlanmasıdır.

Mimarisinde Tarikat Yapıları, Zâviyeler ve Benzer Nitelikteki Fütüvvet Yapıları, İstanbul Teknik Üniversitesi Mimarlık Mühendislik Fakültesi, (Basılmamış Doktora Tezi), İstanbul, 1977.

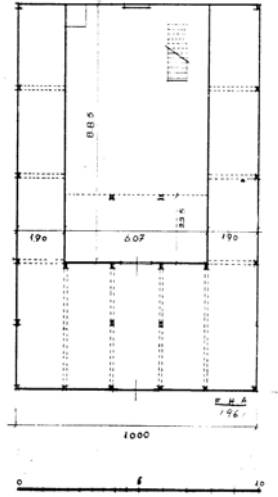
³³ E.H. Ayverdi, Osmanlı Mimarisinde Fatih Devri 855-886 (1453-1481) III., İstanbul 1973, s.275-128.; S.EYCE, a.g.m.; s. 34.; Y. Demiriz, **Osmanlı Mimarisinde Süsleme I: Erken Devir (1300-1453)**, İstanbul 1979, s. 564.



Çizim: 1- Büyük Tersiyе (Büyük Esence)
Köyü Orhan Gazi Camii Planı



Çizim: 2- Büyük Kaynarca (Topçu) Köyü
Şeyh Muslihuddin Camii Planı



Çizim: 3- Kandıra Emir Ali Köyü Orhan Gazi Camii Planı
(E.H.Ayverdi'den)



Foto.: 1- Büyük Tersiyе (Büyük Esence) Köyü
Orhan Gazi Camii Kuzey-dođu Cephesi



Foto.: 2- Büyük Tersiyе (Büyük Esence) Köyü
Orhan Gazi Camii Güney-batı Cephesi



Foto.: 3- Batı Yöndeki Dehlize İşaret
Eden Uçları Kesilmiş Ahşap Kalaslar



Foto.: 4- Büyük Kaynarca (Topçu) Köyü Şeyh
Muslihüddin Camii Kuzey-dođu Cephesi



Foto.: 5- Giriş Bölümü ve Son Cemaat Yerinin
İçerden Görünüşü



Foto: 6- Dođu Dehlizinin İçerden Görünüşü ve
Üst Örtüsü



Foto.: 7- Üst Kat Mahfili



Foto.: 8- Mihrap



Foto.: 9- Ahşap Minber



Foto.: 10- Minare



Foto.: 11- Caminin Haziresinde Yer Alan Kaymaslı Mehmet Ağa'ya Ait Mezar Taşı



Foto.: 12- Çarşamba Mezarlık Camii



Foto.: 13- Fatsa Aşağı Yavaş Köyü Camii (A.A. Bayhan)



Foto.: 14- Akkuş Çaldere Köyü Camii (A.A. Bayhan)