



## Pandemi Sonrası Kamusal Alanlar ve (Yeniden) Kolektivite

### Public Spaces and (Re)collectivity After the Influence of Pandemic

Mehmet Ozan DEMİRÖZ<sup>1</sup> , Rengin BECEREN ÖZTÜRK<sup>2</sup> , Arzu ÇAHANTİMUR<sup>3</sup> 

#### öz

Kentler, kolektif kültürün adaptasyon ortamlarıdır. Canlılık da bu davranışın yegane yaşamsal dışavurumudur. Süreç ve imkanların göstergesinde kolektif kültürün toplumsal sentezi, öngörülleri ve stratejileri aracılığıyla kentler uyumsal yaşam birimleri olmuşlardır. Geçilen her evre ile oluşan dönemsel normlar, kentlerde kendilerine yer bularak kolektif yapıya ulaşmış ve yönlendirilmişlerdir. Bu nedenledir ki kentler kolektif kültürün yaşamla buluştuğu ve kültüre ait olan sembolleri barındıran toplumsal ortamlar olmuştur. Sürece adaptif bir kimlik üretebilme karakteri ise kentlerin günümüz salgın koşullarında ne gibi oluşum ve dönüşümlere yol açtığı sorusunu ortaya koymuştur. Covid-19 ile kentler ve kültüre kazınan pandemi ortamı; kapalılık, sınırlılık ve izolasyon gibi alışıldık kolektif kültürle kesişmeyen yeni parametreleri doğurmuştur. Yeni kolektivite ve dolayısıyla yeni kültürel ortam, kentlerde sosyomekansal ortam üzerinde incelenmesi gereken konulardan olmuştur. Öte yandan, yeni kolektivite ortamı da küresel parametreler ile kamusal alanlarda kolektif yapının sadece bir kullanıcı haline geldiği sosyomekansal ortama paradoksal bir durum yaratmıştır. Yeni kolektivite, pandemi ile sosyomekansal ortamda karar mekanizması olarak tekrar etkin hale gelmiştir. Bundan dolayı, çalışma kapsamında kamusal alanlarda kolektif kültür ele alınmıştır. Geliştirilen aktarım şeması öncelikli olarak kamusal alanlarda kolektif kültürel ortamın yeniden yorumlamaları üzerine yoğunlaşmıştır. Sokak mobilyaları ve ticari kamusal mekanlara müdahaleler ele alınmış, ardından pandemi dönemi ile yapılan çalışmalarda ön plana çıkan pop-up yaklaşımlar aktarılmıştır.

**Anahtar Kelimeler:** Adaptasyon, Kamusal Alanlar, Kolektivite, Kültür, Pandemi

#### ABSTRACT

Cities were the place of adaptation of collective culture. The ultimate expression of the living is vitality. So that, cities became the adaptive living units with the public synthesizes, predictions and strategies of collective culture with respect to the process and opportunities. Every process brought new normative, which examined by the collective culture and adapted to cities. Thus, cities became the place of collective cultural vitality and cultural places of public symbols. The potential of adapting to the process, today brought a new problematics about how cities adapt to the pandemic conditions. With the massive effects of Covid-19 that scraped to cities and cultures, closeness, boundedness, and isolation parameters started to exist new public conditions, which were not familiar in latest years. So, the significancy of this issue, and the new collectivity of public were become the new topics of new socio-spatial environment. Paradoxically, to the global public space, the pandemic process brought a new potential for collective culture to be decision maker in the public spaces. Because of that, the article tried to examine the new environment of public spaces through the collective culture and decision. In the schematic of discussion, article firstly concentrate on the new re-interpretations of public spaces via collective culture. Interpretations to public spaces by street furniture's and commercial uses mentioned, and in the final phase pop-up approaches, which became the major topic of pandemic urbanism discussed.

**Keywords:** Adaptation, Public Spaces, Collectivity, Culture, Pandemic

<sup>1</sup> Mimar, Bursa Uludağ Üniversitesi, Fen Bilimleri Enstitüsü, Mimarlık ABD Nilüfer/BURSA , [m.ozandemiroz@gmail.com](mailto:m.ozandemiroz@gmail.com), 0000-0003-0020-193X

<sup>2</sup> **Corresponding Author:** Doç.Dr. Bursa Uludağ Üniversitesi, Mimarlık Fakültesi, Mimarlık Böl. Nilüfer/BURSA, [renginb@uludag.edu.tr](mailto:renginb@uludag.edu.tr), 0000-0001-6259-3364

<sup>3</sup> Prof.Dr. Bursa Uludağ Üniversitesi, Mimarlık Fakültesi, Mimarlık Böl. Nilüfer/BURSA, [arzucahan@uludag.edu.tr](mailto:arzucahan@uludag.edu.tr), 0000-0002-5907-1773



## GİRİŞ:

Kent, süreçsel bir üretimin ürünüdür ve canlılığı sürecin oluşturduğu imkanlar ile mümkün olabilir. İnsanoğlu; yerleşik hayat, din hegemonyası, endüstri, ticaret, teknoloji ya da küreselleşme gibi süreçsel evrelerin sunduğu imkanlar ile canlılık ilişkisi kurarak kentsel ortamları üretmiştir. Bireylerin kolektif bütünlüğü, yani beraber yaşama içgüdüğü ile ortaya koyulan ve ortak sentez süreçleri ile toplumsal anlamlar kazanan kentler bir aktarım, etkileşim ve süreklilik ortamı haline gelmiştir. Dolayısıyla kentler, zamansal ve toplumsal yaşamın dışavurumu olarak kültürel bir canlılık ortamı olmuşlardır.

Kentlerin kolektif ve toplumsal form bulma sürecine yönelik en güncel gözlemler, yakın geçmiş zamanda kentsel yaşamı derinden etkileyen, kentin canlılığı ve kolektif yapısı üzerinde çeşitli yeniden yorumlamalara neden olan pandemi sürecinde, büyük kentlerimizde gerçekleştirilmiştir. Günümüzde kısmen de olsa etkili olan pandemi süreci ve bu sürecin yarattığı yeni toplumsal gereklilikler, yoğun bir kentsel yaşamın süregeldiği kentlerdeki kamusal alanlarda kurgulanacak kolektif uyumsal canlılık ortamını tariflemiştir. Bundan dolayı pandemi ortamı, süreç ve canlılığın kurduğu yeni formal ve sosyal olguların keşfi için önem taşıyan gözlemlere sahne olmuş ve süreç içerisinde çeşitli soru işaretleri üretmiştir: “Kentler de tıpkı pandeminin biyolojik tesirinde kalmış bir canlı gibi kapanacak mı, yoksa kent farklı formal yapılarla pandemi sürecini öğretiler zinciri olarak katmansallaştıracak mı? Ya da, kolektif yapı pandemi döneminin kent algısını kültürel bir aktarım olarak ele alacak mı?” gibi sorular, pandemi sürecinin sorunsalları olmuştur. Bu sorunsalların kolektif olan kamusal alanlar üzerindeki izlerde ele alınması mümkündür. Sürecin yaratmış olduğu yeni algıda kamusal alanların sosyomekansal adaptasyonu ve dolaylı olarak üretilen yeniden kolektivite anlayışı bu çalışmada ele alınan temel konudur. Çalışmada, hızlı bir kentleşme sürecinin yaşandığı ülkemizin büyük kentlerinde üretilen kolektif kültürün canlılık ortamı olan açık kamusal alanlardaki kolektif sosyomekansal oluşumlar üzerinde yapılan gözlemler aktarılmıştır. Yapılan gözlemlerden yola çıkılarak, kamusal alanların yeniden kolektivitesinin oluşumunda pandemi sürecinin tetiklediği taktiksel yaklaşımlar ve pop-up sosyomekansal ortamların rolleri tartışılmıştır.

### 1. Uyumsallık ve kent

Süreç doğal ya da yapay, istemli veya istemsiz, yapıcı ya da yıkıcı özellikteki olguların yadsınamaz bir parametresidir. Bu oluşum zaman ve zamana bağlı parametreleri içinde barındırmaktadır. Geçmiş, şimdi ya da gelecek, oluşsal (fiziksel, sosyal, politik, sanatsal, vb.) bir yapının süreç ile kurduğu girift ilişkiler şemasının eseridir. Aslında, önemli olan oluşum ve oluşturma içgüdüünün yaşamsal yapısının direkt veya dolaylı olarak oluşturucusu olan canlılıktır. Canlılık süreçten beslenir ve aynı zamanda süreci tasvirler. Biyoloji, psikoloji, sosyoloji veya antropoloji gibi bilim dallarının evrim ile kurduğu bilimsel ilişki, yaşam ve süreç arasındaki bütünlüğün arayışıdır. İşte bu nokta, yaşamsal olan her oluşumu süreç ile sentezlenebilen uyumlu bir ortam haline getirmektedir. Bu perspektiften kentler de süreç ve yaşamsal olguların etkinliği ile uyumlu bir canlılık ortamına dönüşmektedirler. Duxburry ve diğerlerinin (2016) ifade ettiği üzere, kültürel canlılık, kent yaşamı için en temel gerekliliktir; çünkü özgürlüğün fikir alışverişinin sosyal zindeliğin sağlayıcısıdır.

Süreç ve yaşamsal etkinlik ile örgütlenen canlılık altyapısı, kentler için bir gereklilik aynı zamanda da yönlendirici bir faktör olmuştur. Kentler; kültürel oluşum, kültürlenme, kültürleşme ve kültürleme aşamaları aracılığıyla insan-çevre etkileşimine sahne olmuşlardır. Kültürel oluşum, süreç ve canlılığın etkileşimsel bütünlüğüne işaret ederek uyumsal aktivitelere imkan sunmuştur. Genel bir kültür tanımının ardından kent kültürü ve kolektif kültür kavramlarının bu çalışma kapsamında nasıl ele alındığının açıklanması, süreç ve canlılık parametreleri bağlamındaki bir bakış açısıyla kamusal alanların irdelenebilmesi için önemli ve gerekli görülmüştür.

Kültür, çeşitli disiplinlerin araştırmalarına konu olmuş bir kavram olarak, insan ile bütünleşen ve insani olan yaşamın ve canlılığın ifade oluş şeklidir. Yaşamsal olanın aktarılması ve iletişimselliği, öğrenimi ve öğretilmesi, ifade edilmesi veya edilmemesi gibi bireye ait karar mekanizmalarının kolektif uyumuna değinen kompleks bir üst kavramdır.

Tekeli (2020), insana dair olarak adaptasyon kavramını iki başlık altında toplayarak, biyolojik ve kültürel olduğuna değinmiştir ve kültürel olanın nesillerce aktarılabilir bir ürün olarak uyum sağlamada etkin olduğunu vurgulamıştır. Kültürel bir etkileşim ortamı olan kentler, bünyesinde çeşitli alt kültürleri barındırarak heterojen bir ortamın oluşmasını sağlamaktadır. Heterojen ortamın kentsel ortamda toplumsallaşması ve sentezlenmesi ise kent kültürü kavramını meydana getirmiştir. Kent kültürü, bir süreç olan kentleşmenin eseri olarak nüfus hareketlerinin, fiziksel ve sosyal yapılanmanın, karmaşık ilişkiler ve çeşitlenen uğraşlar ile birlikten bireyselliğe aktarılan kente has kültürel ortamın tasviridir (Yahyagil, 2011). Bu nedenle kent, kolektif bir üründür, iletişimdir, öğretici ve öğretidir. Dolayısıyla kent, kentlinin temel haklarından olan kültürel etkileşim ortamının kendisidir. Kentlerin bu etkileşimdeki rolü toplumsal arayüz oluşturan kolektif kültürün oluşmasına ortam oluşturmaktır. Kolektif kültür, kentin heterojen kültürel altyapısının homojenize olma biçimidir. Kolektif yapı doğrudan ve dolaylı bir şekilde kentin canlılığı ile ilişkilidir. Bu bağlamda, kentsel canlılık da kolektif yapının kültürel ortamının ifade olma biçimidir. Kolektif kültür, heterojen kültürel ortamın bir sentezi olarak, süreç ve imkanlarla uyumlu olan toplumsal yapının bir ürünüdür. Toplum, değişen koşullara, beklenmediklere, ani olana tepki ve uyum gösterme gayretini kültür aracılığı ile göstermektedir. Bundan dolayıdır ki, kentleşme ve kentin üretimi yine adaptasyona dair bir şemayı ortaya koymaktadır. Gehl (2011), kentlerin stratejik veya plana dair oluşumlar olmaktan ziyade, kapsamlı süreçlerin içinde fiziksel ortam ile kurulan devamlı düzenlemelerin ve uyumun sonucu olduğunu aktarmıştır ve kentin kendine öz bir hedeften ziyade, kullanıma bağlı işlevlenen bir araç olduğunu vurgulamıştır. Peki, kolektif kültür kentle hangi noktada buluşmaktadır? Hangi eylemlerde yansıması görülebilmektedir? Hangi mekanda kentle adaptasyon içinde olabilmektedir? Bu sorular ancak, kültür ve kültürel faaliyetler üzerine yapılan derin analizlerle açıklanabilir. Bu çalışma, kentin kolektif mekanı olan kamusal alanlar üzerine yoğunlaşarak bu soruları irdelemektedir.

## 2. Kamusal alan, kolektif kültür ve pandemi

Kent kültürüdür veya kültürün dışavurumudur gibi çok kısa bir tanımlama yapabilmek, kent ve kültür arasındaki bağlamın birey ve toplum gibi ölçeksel demografik yapılara bağlı olduğunu da ortaya koymayı gerektirir. Çünkü kültür ölçeklidir (katmansaldır), bireyler kültüre katılım içindedirler ve kültürün ürünü olan kentte sosyomekansal canlılığın yadsınamaz elemanlarıdır. Fakat bireyler ve oluşturdukları alt kültürler ya da baskın olan kültürler, kent altyapısındaki heterojen yapıya da işaret etmektedir. Kamusal alanlar heterojen kültürel etkileşimin ifade edildiği alanlar olarak kentin canlılık alanlarıdır. Öte yandan, kamusal alanın, farklı kültürel olgular, farklı sosyomekansallık, farklı anlamlar veya farklı beklentiler anlamına da geldiği belirtilmelidir. İşte kamusal alanın önemli rollerinden biri de kentin kültürel ortamının bir bağlamı, bir araya getiricisi ve iletişim aracı oluşudur.

Bu bağlamda, kamusal alanların kolektif yapının homojenize olmuş bir ürünü olduğu söylenebilir. Malone (2002), kamusal alanlar üzerine yaptığı çalışmada sokakların çeşitli kültürler arasındaki bağlantı ve tanımlama noktaları olabileceğine değinmiş ve bu amaca ulaşmak için sokakların kolektif kültürel yapının mekanı, kolektif kültürün üretimi ve yeniden üretimi olarak yorumlanmasının mümkün olduğunu aktarmıştır. Amin (2008) de, benzer bir bakış açısıyla, kamusal alanların paylaşılan mekanlar olarak kolektif zindeliğin, refahın ve olasılığın simgesi olduklarını vurgulamıştır. Malone (2002) ve Amin (2008) tarafından yapılan tanımlamalarda, kolektif kültürün uyumsal yapısına, ve kolektif yaşayışın ürünü olan kamusal alanın uyumsal yapısına dair çıkarımlara değinilmiştir. Bu nedenle, kamusal alanların çalışmada ele alınacak uyumsal ortama sosyomekansal bir arayüz olduğu söylenmelidir.

*Uyumsallık* kavramı, bu noktada basit bir genelleme ile incelenebilir ve kamusal alanlar üzerine yoğunlaşmadan önce uyum sürecinin yapısına değinmek konuyu ele alabilmek için önemlidir. Uyumsallık, özellikle kentsel ölçekte, bir canlılık belirtisi olarak ele alınmalıdır ve süreç yine bu eylemin yadsınamaz elemanlarından. Bundan dolayıdır ki, süreç ve canlılığın oluşturmuş olduğu yaşamsal mekanizma yine uyumsallığın anahtarı olmalıdır. Diğer yandan, uyum gösterme çabası sürecin sonucunda yeni kimlikleri, anlamları veya eylemleri meydana getirebilir. Fakat bu noktada adaptasyon içerisinde olunacak olgu, bir bilgi ve öğreti zincirinin eylemselliğinin ortaya koyulması ile uyum ortamına dönüşecektir. Yani, uyumsal sürecin eseri olan çözümlerin yeniden organizasyonu, gözden geçirilmesi ve revizyonları ile mümkünlüğünden bahsedilebilir. Kentin ve kamusal alanların kolektif bir adaptasyon ortamı olarak ele alınabilirliğinin 2019 yılında hayatımıza, kentlerimize ve kültürümüze girmiş olan Covid-19 pandemisi ile kuracağı uyum ortamına dair soru işaretleri ve yeni yorumlamaları ürettiği söylenmelidir.

Pandemi, 2020 yılı başlarında ani bir yayılım göstermiş ve aylar içerisinde tüm dünyayı etkisi altına almıştır. Dünya çapında kurumlar ve devletler çeşitli önlemlerin gerekliliğini vurgulamış ve kentleri farklı düzenlemelere tabii tutmuştur. Tekeli (2020), kurumsal yapılar tarafından pandemiye karşı ortaya çıkan yeni olguyu kamusal alanın tehlikeli alan olarak yorumlanması ve buluşmayı en aza indirerek sosyalin yok edilme çabası olarak özetlemiştir. Öte yandan Mir (2020), sürecin kentlerin merkezi yapısından dolayı salgının yayılma hızının artmasına karşı alınan önlemleri, sosyomekansal merkezsizleştirme çabası olarak yorumlamıştır. Fakat, ani bir olgu olarak hayata dahil olan yeni kentsel düzen, kolektif kültürün bu duruma uyumunda alışılmadık ölçekleri de meydana getirmiştir. Kamusal alanlarda, özellikle pandeminin başlarında analiz edilemeyecek seviyede bireysel sorumluluklar ön plana çıkmıştır. Bireyler geçmiş alışkanlıkları ve güncel çekimserlikleri arasındaki kararsızlıklar ikileminde kamusal alanları kullanmak durumunda kalmıştır. Berber (2021), pandemi dönemini kamusal ve özel olanın birbirlerine üstünlük kuramayacak çatışma ortamı ve sınırlılığın alışılmadık derecede keskin ve bir o kadar da geçirgen olduğu bir süreç olarak tanımlamıştır.

Bahsi geçen sınırlılık kavramı, kolektif yapının uyumsal ilerleyişine işaret eden yeni kolektivite ortamının varlığına işaret etmiş; fakat ölçekten bağımsız olması kentlerde aktif bakış açılarının alışık olmadığı bir durumu oluşturmuştur. Kamusal alanlarda çeşitli düzenlemelerle sınırlılık ortamları oluşturulsa da, bireylerin bu alanlara yönelik kişisel çözümleri daha etkin olmaya başlamıştır. Aslında bu sınırlılık ortamı içinde ortaya koyulan kişisel yaklaşımlar uyum ortamının öncelikli önlemleri ve dolayısıyla yeni toplumsal arayüzün başlangıç noktası olmuştur. Pandemi nedeniyle ortaya koyulan önlemler ve sınırlılık, Özden (2021), tarafından yoğunluk ve kalabalıklık gibi faktörleri barındırmayan yeni bir iletişim şekli ve yeni bir sosyal ilişkiler şeması üretme çabası olarak tanımlanmıştır. Keskin olan çizgilerden ziyade, mekansallaşan eşikler olarak bu sınırlılıkların nerede başlayıp nerede son bulduğu belirli değildir (Berber, 2021). Bu nedendir ki, sınırlılık ortamından doğacak yeni kolektif ortam, yönetsel stratejilerden bağımsız bir olgu olmaya başlamıştır. Bu da pandemi sürecinde karar mekanizmasının kurumsal organlar, mimar ya da kentsel tasarımcı gibi profesyonellerin bakış açılarından ziyade kolektif yapının önermeleri haline gelmesine neden olmuştur. Yeni sosyal sınırlılık ve bu sınırların belirsizliği kolektif yapının yeni kamusal alanlarını üretme veya varolanı yeniden yorumlama gerekliliklerini ortaya koymuştur. Sosyal mesafe, yarı zamanlılık, erişim kısıtlandırmaları, karantinalar, hijyen koşulları gibi parametreler yeni tip kolektif hayatta etkin faktörler haline gelmiştir.

### 3. Yeni kolektivite ve kamusal alan

Önlemlerin ve sınırlılıkların ortamında kent ve kamusal alanlar, kolektif kültür için önemli bir aktarım olmuştur. Kentler, pandemi öncesi döneme kadar alışık olunmayan kapalılık olgusuna maruz kalmış ve özellikle sosyomekansal yönden hazırlıksız konumda stratejiler geliştirmiştir. Bu durumla ortaya çıkan önemli sorulardan bazıları şöyle karşımıza çıkmaktadır: (1) Kentler tıpkı pandeminin biyolojik tesirinde kalmış bir canlı gibi karantina ortamına mı dönüşecek? (2) Kentler pandemi sürecini bir öğretiler zinciri

olarak değerlendirerek farklı formal yapılarla katmansallaşacak mı? (3) Kolektif yapı pandemi döneminin kent algısını kültürel bir aktarım olarak ele alabilecek midir? Bunlar ve benzeri sorular, yeni kolektivite anlayışının keşfini gerekli kılmıştır. Kentin kolektif ve kültürel uyumsallığı sürece bir uyum ortamı üretmiştir ve yeni kolektif ortamı yaratmıştır. Aslında adaptasyon, kentleşme sürecinin ana parametrelerinden biri olarak ele alındığında kentin bu süreci katmansallaştırdığı ve geleceğe aktaracağı varsayımında bulunmak mümkündür. Bu durum yine pandemi ortamı ile örneklenirse, Avrupa kıtasında ortaya çıkmış olan veba (kara ölüm) salgınında karantina ve bireysel izolasyon olgularının bugünkü gibi salgına karşı bir önlem olarak kullanıldığı hatırlanmalıdır (Mir, 2020). Bir diğer yandan, bu sürece karşın özellikle kolektif kültürel ortamda ortaya çıkan bireysel çözüm mekanizmaları da göstermektedir ki, uyumsal süreç sonucu öğrenilen sosyomekansal konseptler bu süreçte yeniden yorumlanmış ve kamusal ortamın yeni kolektivitesinde önemli roller oynamışlardır.

Bu noktada, çok uzak geçmişten gelmeyen ve pandemi döneminde yeniden yorumlanarak kamusal yapının çözüm mekanizmaları haline gelen sosyomekansal yaklaşımlara değinmek yerinde olacaktır. Candan (2020), pandemi sürecinde ıssızlaşmaya başlayan kamusal alanlara işlev açısından çeşitlenebilir, modüler ve kolay üretilebilir olan ve açık alanla iletişim kuran sosyomekansal araçların ortaya çıkmaya başladığını ifade etmektedir. Ortaya çıkan bu araçlar beklenmedik, işleve göre şekillenebilen sosyal ve dolayısıyla mekansal ortamları meydana getiren elemanlar olarak kamusal alanları işlevlendirmişlerdir. Kolektif kültür de bu araçların kullanımı ile kendi kamusal alanını kendisi üretir bir dışavurumla yeni kentsel uyumu tariflemiştir.

Yeniden düzenlenebilen, ihtiyaca göre mekanlaşabilen ve sosyal izolasyon gibi kavramları gözetebilecek modüler sosyomekansal ortamlar, pandemiden önceki süreçte de kamusal alanlarda gözlemlenmekteydi. Pop-up mekanlar olarak tanımlanan bu alanlar özellikle kamusal anlamda beklenmedik bir alanda, beklenmedik zamanlarda ve bir süreliğine ortaya çıkan, mekan içinde mekansallık sunan taktiksel ortamlar olarak tanımlanabilir. Cordan ve Karagöz (2014), pop-up mekanları, farklı işlevlere bürünebilen, farklı mekansal karakterlere uyum sağlayabilen, süreçten bağımsız deneysel etkileşim mekanları olarak tanımlamıştır. Erken uygulamalarında bu tip mekanların ticari ve sosyal amaçlarla kullanıcıya mekansal arayüzler sunarak onları mekana dahil etmeyi amaçladığı söylenebilir. Kullanıcı bu mekansal arayüzler aracılığı ile mekanda söz sahibi olmakta ve mekanla bağdaşarak mekansal algının bir parçası haline gelmektedir. Pop-up işlevlilik, pop-up kullanım, pop-up mekansallık gibi kavramlarda bu arayüzleri mekansal olan her şeyle (zaman, çevre, işlev, mobilya, kullanım gibi) örgütleyebilir (örneğin sokak içinde kurulan pop-up yeşil alan (Şekil 1) ve meydana kurulan pop-up işlevli sokak mobilya yerleşimi (Şekil 2)). Pop-up mekanlar, bu çalışma kapsamında pandemi sürecinin kolektif uyumunda gözlemlenen ve geleceğe yönelik aktarımlar sunabilecek taktiksel kent yaklaşımları olarak ele alınmıştır. Son yıllarda dünyanın her yerinde, özellikle kamusal alanlarda pop-up kentsel yaklaşımlar veya taktiksel kentleşme (tactical urbanism) yaklaşımlarıyla karşılaşılmaktadır. Bireylerin kentsel kararlara ve stratejilere katılımını hedefleyen kendin yap (do-it your-self urbanism) ve kamusal alanlarda hızlı ve etkin işlevsel müdahaleleri hedefleyen gerilla kentleşme (guerilla urbanism) olarak da örneklendirilebilecek bu yaklaşımlar geçmiş pandemi sürecinde ve dolayısıyla günümüzde daha fazla dikkat çekmeye başlamıştır. Bunlar, post-kentsel stratejiler olarak da bilinen Yeni Kentleşme (New Urbanism) ve Gündelik Şehircilik (Everyday Urbanism) gibi yaklaşımların bir aracı olarak, halk mimarisi ve halk kamusal alanları gibi ilham verici konseptlerle kolektif yapının kültürel anlamda dahil olduğu bir yapıyı tariflemiştir (Kelbaugh, 2000).

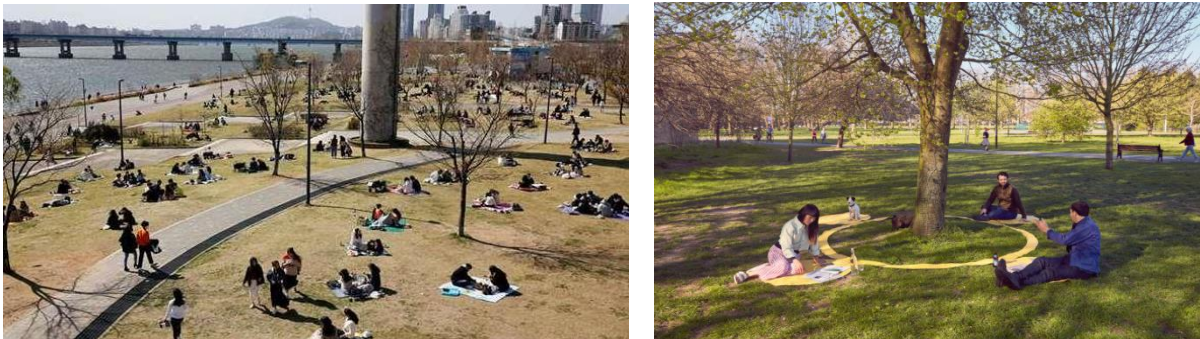
Bu yaklaşımların özellikle kamusal alan kullanıcısının katılımına ve müdahalesine imkan tanıyan kentsel birer araç oluşunun (yeniden) kolektivite ortamını zenginleştirdiği çıkarımında bulunulmuştur. Temel amacı bireylere, yani kullanıcıya deneysel imkanlar sunabilmek olan yeni tip kentsel müdahalelerden olan pop-up yaklaşımlar yeni kolektif canlılık ortamının belirlenmesinde önemli bir rol oynamıştır. Taktiksel yaklaşımlarsa benzer bir şekilde kullanıcının anlık gerekliliklerine yönelik çözümlerde öncelikli

başvurulan yöntemleri oluşturmuştur (örneğin kamusal alanlarda kurgulanan sosyal mesafe belirleyici grafiti düzenlemeleri). Gerilla yaklaşımlarda ise, yine modüler çözümler ile anlık ve hızlı ihtiyaçlara cevaplar sunmuştur. Kendin yap kentsel çözümlerde kullanıcı kararları nispeten daha etkin olmuştur. Ancak, bahsedilen çeşitli stratejiler kurumsal yorumlamalardan ziyade, daha küçük ölçekli kentsel çözüm mekanizmaları olarak kolektif ortamın uyumsal sentezleri olmuşlardır. Dolayısıyla bu çalışmada, bu küçük ölçekli stratejilerin uyumsal süreçte kullanıcıyı dahil etmesi gözlemlenebilir bulunmuş ve bu stratejiler taktiksel yaklaşımlar olarak ele alınmıştır. Geçirmiş olduğumuz pandemi sürecinde ise, bu yaklaşımlar yukarıda ele alınan kolektif kültürün uyumsal bir öğrenimi olarak özellikle kolektif yapının, yani halkın kamusal alanları şekillendirdiği bir araç haline gelmiştir (Şekil 1a ve 1b).



**Şekil 1a.** Amerika Birleşik Devletleri (Talen, 2015) **1b.** Beşiktaş, İstanbul (İtez, 2020)

Covid-19 salgını ile oluşan süreçte, özellikle pandeminin ilk etkileriyle başlayan kamusal alanın sınırlandırılması ve hatta kapatılması gibi durumlar, kolektif yapının kamusal alanlarını tekrar yorumlama ve şekillendirmesi ortamını yaratmıştır. İşte bu noktada, kolektif yapı ilk salgın dalgasının son bulması ile tekrar normalleşme döneminde yarı kapalılık ve sınırlılık içinde bireysel sorumlulukları göz önünde bulundurarak kendi sınırlı kamusal alanlarını üretmiştir. Aslında, bu durum kolektif yapının sınırlılığa bir tepkisi olarak da ele alınabilir. Çünkü kentlinin kentliliğini icra etmesi, dolaylı olarak kamusal kullanımı, kolektif yapının tabii haklarından biridir. Kolektif yapı bir adaptasyon ortamı oluşturarak, modüler olan taktiksel yaklaşımlar üretmiş ve kültürel canlılığını devam ettirmiştir (Şekil 2a ve 2b).



**Şekil 2a ve 2b.** Pandemi süreci kamusal alanlarda kullanıcının gözettiği sınırlılıklar, sosyal mesafe ve fragmanlaşarak saçılan kamusal kullanım (Parcitypatory, 2020)

Pandemi döneminde ortaya çıkan yadsınamaz olgu ise, kurumsal düzenlemelerden ziyade, kolektif yapının halihazır kamusal alanlarda mekansal bileşenleri kullanarak ya da bu mekanlara eklentiler

yaparak sosyomekansal ortamı örgütlediğidir. Halk kamusal alanlarda halihazırda olan kent mobilyalarını yorumlamış, farklı kullanımlara karşı potansiyelleri değerlendirmiş ve hatta kişisel mobilyaları ile kamusal alanlara katılım göstermiştir. Bu sebeple, daha yönetsel ve profesyonel bir bakış açısı ile işlevlenen kent mobilyalarındansa işlevi çeşitlenebilen ve yorumlanabilen sokak mobilyaları kavramı, pandemi sürecinin kamusal alanlarında ön plana çıkmıştır ve bu gibi arayışlar ile taktiksel yaklaşımlar kolektif kültürel yapının kamusal alanlarda yeni arayışlarını oluşturmuştur. Daha sonra ise, kolektif kültürün üretmiş olduğu bu yeni sosyomekansal ortam, mimari ve kentsel ölçekte çeşitli profesyonel çalışmaları da ortaya koymuştur. Pandemi döneminde kolektif yapı, pop-up kullanımlar ile sokak mobilyaları, ticari mekanlar ve kentsel taktik yaklaşımlar gibi araçları tekrar yapılandırarak fiziksel izolasyon, sınırlılık ve merkezsizleşme gibi parametreler ile kamusal alanları yorumlamıştır (Tablo 1).

**Tablo 1. Sosyomekansal ortama taktiksel yaklaşımlar ve pandeminin etkisinde sosyomekansal ortam**

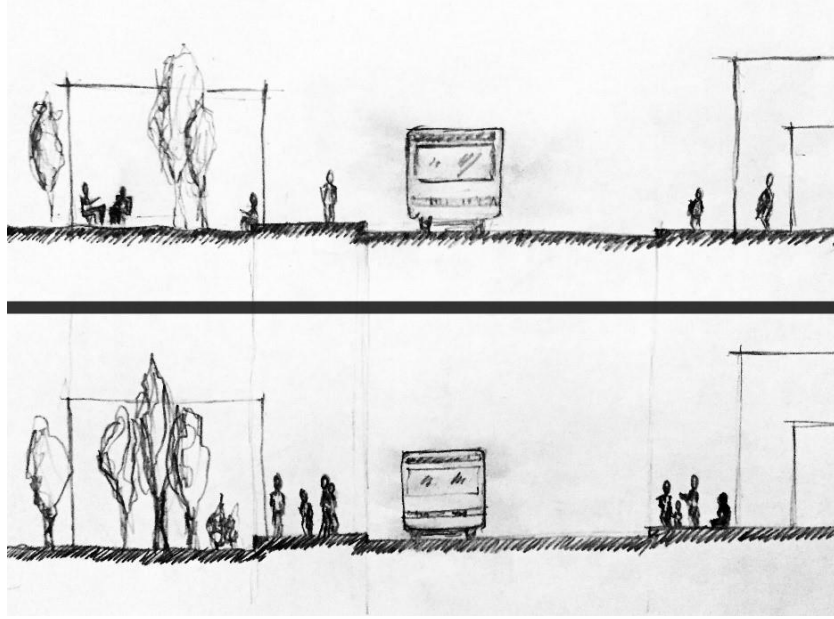
Sosyomekansal ortama taktiksel yaklaşımlar	Yeni kolektivite ve kamusal alan özellikleri
Sokak mobilyaları	Fiziksel izolasyon
Ticari mekanlar	Sınırlılık
Kentsel taktik yaklaşımlar	Merkezsizleştirme

Pandemi sürecinin plansızlığı ve kurumsal mekanizmaların yönetsel stratejilerdeki hazırlıksızlığı göz önünde bulundurulduğunda bireysel yaklaşımların öncelikle ön plana çıkmış olduğu söylenmelidir. Tabloda da aktarıldığı gibi öncelikle bireysel kullanıcılar halihazırda varolan veya eklenebilir mobilyalar ile kamusal alanlarla taktiksel yaklaşımlarda bulunmuşlardır. Sosyal mesafe ve hijyen gözetimini kendi stratejileri ile kamusal alan kullanımlarına yansıtılmışlardır. Daha sonra, ticari mekanlarda da benzer taktiksel yaklaşımlar ile kamusal kullanımı düzenleme gayreti gözlemlenmiştir. Sürecin gelişiminde kent ölçeğinde taktiksel yaklaşımlar daha kurumsal stratejilere konu olmuştur. Yaşanan sürecin bu aşamalarla gözlemlenebilir olması nedeniyle, aşağıda her bir aşama sırayla ele alınmaktadır.

### 3.1. Sokak mobilyaları

Modüler olma, taktiksel müdahaleler ve pop-up sosyomekansallık pandemi döneminde ortaya çıkan sınırlılık, mesafe ve hijyen gibi faktörlerin ışığında kamusal alanlarda yeniden kolektivite için önemli parametrelerden olmuştur. Modülerliğin çeşitlenen koşullara uyum sağlayan yapısı mekan, işlev ya da zaman gibi sosyomekansal parametrelerden bağımsız olarak bu süreçte ilk çözümsel stratejileri üretmiştir. Modülerite, özellikle sokak mobilyaları bağlamında ele alınırsa, kamusal alanda sabit olmayan ve sağlık koşullarına göre konumlandırılabilir ya da şekillendirilebilecek imkanları kamusal alan kullanıcılarına sunmuştur. Aslında, kamusal alanın bu bağlamda kolektif kültürün ihtiyaç ve endişe duygularının ikileminde kendine yeni bir form aradığı söylenmelidir. Sokak mobilyaları kamusal kullanımın önemli bileşenlerinden olarak, bu ikilem ortamında hem çekinilen hem de arzu duyulan bir araç haline gelmiştir. Pandemi döneminde alışık olunmayan bir durum olarak kolektif kültürün kamusal alanı yeniden keşfettiği kullanımların ortaya çıktığından bahsedilmelidir. Kolektif yapı, pandemi koşullarına karşı yaratmış olduğu öz stratejilerini icra ederek sokak mobilyalarını kullanımlarına göre eklentilerle ya da konumlarını değiştirerek yeniden yorumlamıştır. İşte, taktiksel müdahaleler aracılığıyla örgütlenen pop-up mekanların gerekliliği ve icra olunması da bu noktada ortaya çıkmıştır. Çünkü oluşan kapalılık ve sınırlılık ortamı ne kadar evrensel bir olgu olarak dünyayı etkisi altına almış olsa da, salgınlar için hazırlıklı olma durumu, salgınlara karşı tecrübe ya da salgınlara mücadele için birçok toplumsal kültür için farklı anlamlar ifade ettiği gözlemlenmiştir. Bu nedendir ki, bireysel karar mekanizmaları, yani kolektif yapının bireyleri kamusal alanları, kendi sınırlılıklarını, kendi yarattıkları bir ortam olarak tekrar ele almıştır. Fiziksel sınırlılık ortamında dahi kamusal kullanımlar icra edilerek kamusal alanda yeni kolektivite ortamları oluşturulmuştur. Bu durumun çeşitli şekillerde meydana

gelebileceği iki farklı gözlem ile aktarılabilir (Şekil 3). Bunlardan ilki, halihazır kamusal alanda bulunan sokak mobilyalarının kullanıma göre yeniden yerleştirilmesi iken alternatif durum ise, bireylerin kişisel çözümleri olarak kendi mobilyaları ile kamusal alana katılımları olarak gözlemlenmiştir. Gözlemler, yoğun ve dinamik kentsel desenlere sahip olan büyük kentlerimizde kullanıcının gündelik kamusal alan kullanımlarına yönelmiş ve bu günlük rutin aktiviteleri gereği kullanıcıların kamusal alanlara yaklaşımları ve müdahaleleri üzerine yoğunlaşmıştır. Pandemi sürecinin sınırlılığında kalabalık, yakınlık ve hijyen kaygıları sebepleriyle rağbet edilen mekanlar olarak öne çıkmayan kamusal alanlarda yine de sosyalleşme ihtiyacını gidermeye yönelik kentlinin tercih ettiği sokaklar, yeşil alanlar, oturma barındıran açık kamusal alanlar gözlemlenmiştir.



**Şekil 3.** Kamusal hayatın merkezsizleşmesi, ve fragmanlaşarak çevreye saçıldığına dair eskiz kamusal çevrede pop-up kullanımların yoğunlaştığı ve hatta pandemi öncesi dönemde rastlanmayan kullanımların gözlemlendiğini aktarmaktadır. Üstte pandemi dönemi kullanım, altta pandemi öncesi kullanım.

Kolektif yapının kontrol mekanizması haline geldiği taktiksel kamusal alan müdahaleleri pandemi etkinliğindeki kolektif ortama ilk toplumsal müdahaleler olmuştur. Daha sonra kolektif etkinlikten kaynaklanan bu sosyomekansal kapasite çeşitli ölçeklerle ticari işlevlerde ve devamında daha büyük ölçekli kentsel çalışmalara da altlık oluşturmuştur. Sonuç olarak, kolektif kültürün bir karar mekanizması olarak dahil olduğu taktiksel yaklaşımlar ve pop-up mekanlar kamusal alanların pandemi sürecinde uyumsal etmenleri olarak yeni formal yapıya işaret etmiştir ve gelecek süreçlere veriler sunmuştur. Sokaklar, alışılmış kalabalık kamusal alanların aksine kullanıcının özellikle hijyen, mesafe, gibi arayışlarına cevap aradığı kamusal alanlar olarak ön plana çıkmıştır. Kullanıcılar, halihazır kent mobilyalarına müdahaleler ile kısa da olsa zaman geçirebilecekleri ve kamusal alan ihtiyaçlarını giderebilecekleri pop-up mekanlar yaratmışlardır (Şekil 4a ve 4b). Halihazır kent mobilyaları bu arayışta ön plana çıkarken, özellikle yeşil alanlara yönelik kullanımlarda gözlemlenebilen şahsi mobilyaların da kamusal alan kullanımlarında ön plana çıktığı söylenmelidir. Modüler kamp sandalyeleri bu süreçte kentlinin kalabalıktan uzaklaşarak yeşil alanlara yöneldiği kullanımlara da olanak sağlamıştır (Şekil 5a ve 5b). Oluşturulan bu yeni mekansal üretiler ve tercihler, kamusal alan içerisinde sınırlılıklar yaratan ve hijyeni gözetken mekanlar olarak mesafe gibi parametrelerin kontrol edilebilirliğini kolaylaştırmıştır. Kimi zaman kaldırımlar, mobilya eklentileri ve müdahaleleri ile yollara taşmış, sokaklara yayılmış ve küçük kamusal alanları üretmiştir. Kimi zamansa tam tersine kentli kalabalıklardan uzakta kalabilmek amacıyla bir bina nişinde, refüjlerde ya da çok küçük bir yeşil alanda modüler mobilyalar ile kişisel kamusal mekanını organize etmiştir.





**Şekil 4a.** Pandemi dönemi kaldırım kullanımının kentsel mobilya müdahaleleri ile yollara taşması (Bereitschaft ve Scheller, 2020)

**Şekil 4b.** Sokakların kentli yorumlamaları ile tekrar kolektif organizasyonu (Bela, 2021)



**Şekil 5a.** Kullanıcıların şahsi mobilyaları ile dahil olduğu hijyenik ve güvenilir mekan tercihleri olarak parklar (Kaynak: Cumhuriyet Gazetesi, 2020)

**Şekil 5b.** Pandemi dönemimde ihtiyaç duyulan açık kamusal alan kullanımlarına yönelik sabit ve taşınabilir kent ve aynı zamanda kişisel mobilyaların (kamp sandalyelerinin) kullanımı (Kaynak: Doğan Haber Ajansı, 2020)

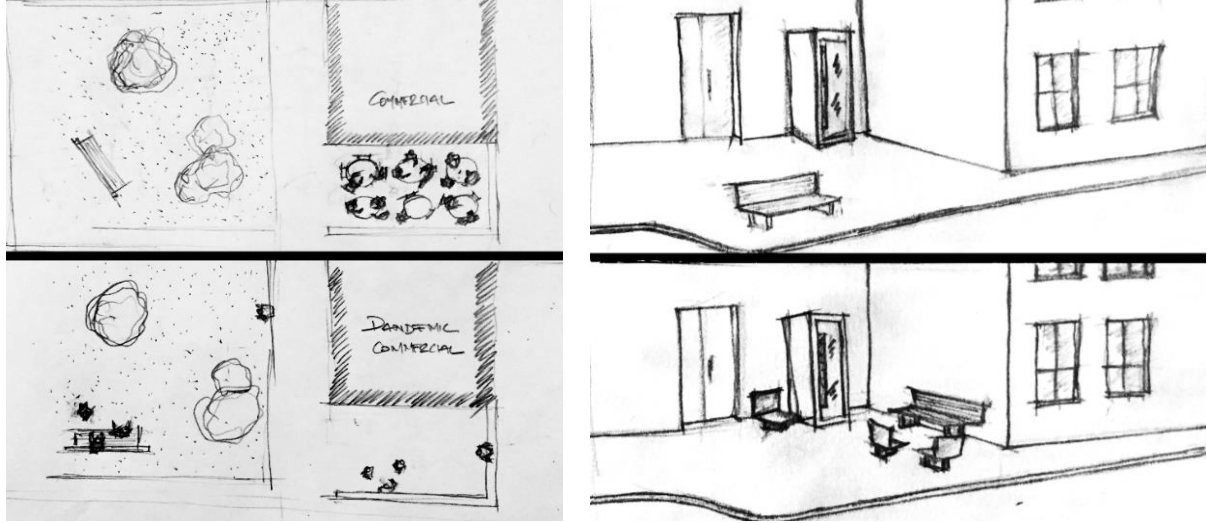
### 3.2. Ticari mekanlar

Ticari mekanlar küreselleşme anlayışı ile kamusal alanları örgütleyen sosyomekansal ortamlar olmuşlardır. Özellikle, ekonomik ve ticari faaliyetlerin baskın kurumsal ve kentsel politikalar haline gelmesiyle birlikte ticari faaliyetlerin mekanları kamusal ve kolektif yapının dışavurumunda etkin olmaya başlamıştır. Tüketim odaklı oluşan bu mekanlarda ölçek kavramının farklı sosyomekansal ortamlara olanak sağlaması kaçınılmazdır. Tüketicinin etkileşimi, yönlendirilmesi, ürünle bir araya gelmesi gibi farklı amaçlar, bu mekanlarda ölçek ve yoğunluk kavramında çeşitli sonuçlar üretmiştir. Fakat ticari mekanlardaki kaçınılmaz olgulardan biri de, özellikle kafeterya, lokanta ya da kıraathane gibi mekanlarda, tüketicinin ekonomik kapital yaratması gerekliliğidir. Bu nedenle, ticari mekanlar için tüketici ve kapital doğru orantılı kavramlar olarak, yoğunluk gibi kavramları bu mekanlarla özdeşleştirmiştir. Tüketici için ise, yoğunluğun aynı zamanda popülerite ve daha fazla etkileşim gibi anlamlara geldiği yadsınamazdır. Bu nedendir ki, bu mekanlar kamusal alanları alt ölçeklerde merkezileştirir hale gelmiştir.

Pandemi döneminde ise, kamusal alanlara karşı alınan önlemler, doğal olarak ticari mekanların kullanımlarında da sınırlılık ve kapanma gibi kısıtlamaları meydana getirmiştir. Merkezi hale gelmiş olan bu mekanların sınırlandırılması ticari faaliyetlerin farklı şekillerde icra edilmesini de beraberinde getirmiştir. Tüketim, mekandan koparak mekan çevresine saçılmış ticari mekan sadece ürüne ulaşılan bir ara mekan haline gelmiştir. Bu yeni olgularla işlevlenen ticari mekanlarda kolektif kültür, alışık

olunmayan kamusal alan kullanımlarını da meydana getirmiştir. Aslında, mekanlarda yaratılan yeni ortam bir yandan kolektif yapıya zarar verirken, diğer yandan da yakınlık algısının tekrar yorumlandığı ortamları yaratmıştır.

Genel olarak tüketime olanak veren iç mekan düzeni şemasında hizmet sunan ticari mekanlarda kasa önü, ödeme noktası ve bekleme alanı gibi noktalarda, pandemi dönemine paradoksal bir durum yaratarak yakınlık ortamları sunmuştur. Bu gibi ortamlarda özellikle mekanı çevreleyen parapet duvarların, dış mekanın işlevsel saçılmasına ve çevresel mekanda yarattığı modülerliğe elverişliliği ile çeşitli kolektif kullanımlara olanak sağladığı gözlemlenmiştir (Şekil 6). Diğer bahsedilmesi gereken durum ise şudur; teknoloji ile kamusal hayata kazandırılmış olan ve ticari hizmeti sunarken ürünün hazırlığında etkin olan insan kavramını minimize eden “otomatlar” pandemi döneminde tercih edilen ticari ortamlardan olmuşlardır. Bu mekanlar özellikle pandemide çekimserlik ortamı içinde olan ticari mekanlara alternatif olarak insani etkileşimin minimize edildiği ticari hizmet mekanları olmuşlardır. Fakat, yine de kolektif yapının kamusal kullanımında çeşitli pop-up kullanımları da beraberinde getirmiştir. Ticari mekanların kapalılığına rağmen yine koşullara paradoksal bir durum üreten bir araya gelme güdüsü, bu mekanlarda işlevsel modülerliğe imkan sağlayan elemanların tekrar ele alınmasına imkan sağlamıştır (Şekil 7).



**Şekil 6.** Ticari alan kullanımının sınırlılık ile ticari faaliyetlerin mekan çevresine ve açık alanlara saçılması, üstte pandemi öncesi kullanım, altta pandemi dönemi kullanımı

**Şekil 7.** Ticari otomat mekanları çevresinde taşınabilir mobilyalar ile kurulan pop-up sosyalleşme ortamı, üstte pandemi öncesi kullanım, altta pandemi dönemi kullanımı

Bütün bu çıkarımlar göz önüne alındığında kamusal alanda kolektif bir faaliyet olan alışverişin ticari mekanlar çevresinde çeşitli taktiksel yaklaşımları ve pop-up sosyomekanları ürettiği vurgulanmalıdır. Kolektif yapı otomat mekanlarıyla çevre sokak mobilyalarını, kaldırımları, izolasyona imkan verecek cephe nişlerini ve benzeri sosyomekansal elemanları bağdaştırarak tüketim faaliyetlerini icra etmiştir. Daha sonra, kullanıcı kaygılarının gözetilmesi ile ortaya konan taktiksel yaklaşımlar ticari mekanların da iç mekan ve işlevsel yorumlamalarına ön ayak olmuştur. Kamusal alanlarda ticari işlevler açık alanlara saçılmış, gerek vakit geçirme gerekse tüketim işlevleri için modüler eklentiler yapılmıştır (Şekil 8a ve 8b). Sınırlılıkları yaratan bu yeni kullanımlar hem kullanıcının hem de ticaret faaliyetini ortaya koyan bireylerin de gözettiği yeni uygulamaları üretmiştir (Şekil 9a ve 9b). Özellikle son yıllarda kamusal alanlarda etkin olan ticari işlevin pop-up mekansallığa elverişliliği pandemi döneminde kamusal alanı merkezleştirerek kolektif kültür ortamının yeni adaptasyon ortamını üretmiştir.



**Şekil 8a ve 8b.** Ticari mekanların pandemi sürecinde çevresi ile olan işlevselliğine taktiksel yaklaşımlar (Kaynak: Ground .52, Upfront)



**Şekil 9a ve 9b.** Pandemi dönemi sokak pazarları ve ticari faaliyetlerinde gözetilen sınırlılık ve fiziksel izolasyon, Myanmar (Parcitypatory, 2020)

### 3.3. Kentsel taktik yaklaşımlar

Son olarak değinilmesi önemli olan yaklaşımlardan biri de literatürde “Tactical Urbanism” olarak kavramsallaşan hızlı, işlevsel ve kolektif yapıyla iş birliğini hedefleyen taktik yaklaşımlardır. Graziano (2021) bu yaklaşımı, alıydık proje-ürün sürecinden ziyade ürün-proje stratejisi ile düşük maliyetli, küçük ölçekli müdahalelerle ve geçici yollarla oluşturan kentsel müdahaleler olarak tanımlamaktadır. Standart tasarımsal üretim sürecinden farklılaşması, bu anlayışın özellikle bağlam ve kültür gibi kolektif araçlarla daha kuvvetli ilişkiler kurmasına neden olmuştur. Pandemi döneminde de kullanıcı ve ticari işlevli taktik yaklaşımların akabinde taktiksel kent stratejileri kurumsal politikaların kamusal alana yaklaşım biçimi olmuştur. Özellikle hayatımıza giren mesafe parametresi kamusal alanların yeniden organizasyonunu da beraberinde getirerek, “sosyal mesafe” kavramının gözetildiği çeşitli çalışmaları meydana getirmiştir. Çizgi, illüstrasyon, renk ve sokak sanatları da bunlarla birlikte ele alınırsa kamusal alanlar grafik aktarımlar ile kontrol edilen mekanlar haline gelmiştir. Bu çalışmaların genellikle düzenleyici bir ortam oluşturduğu belirtilmelidir. Ancak, bu uygulamalar literatürde, kentsel ve mimari çalışmalarda da tekrar yorumlanarak pandemi ve post-pandemi süreçlerinde kamusal alan için bir vizyon oluşturmuştur. Fakat burada önemli olan, benzeri salgın, ya da afet ortamlarında hızlı ve etkin bir çözüm olarak taktiksel yaklaşımların potansiyelinin anlaşılması olmalıdır.

Taktiksel yaklaşım kentlerin dirençliliği ve esnekliği açısından işlevsel modülerlik ortamı yaratabilme potansiyelini ortaya koymuştur. Bu potansiyel çeşitli fonksiyonel ihtiyaçlara elverişli olan

sosyomekansal ortamlar oluşturarak kamusal alanlarda pop-up mekansal kullanımlara imkan sağlamıştır. Yapılan tasarımlar göz önüne alındığında kamusal alanın parçalanarak saçıldığı, merkeziliğini kaybettiği ve fiziksel izolasyonu gözetebilecek çözümler ortaya koyabildiği çıkarılabilir. Örneğin pandemi döneminde kent mobilyaları üzerine yapılan çalışmalar, modüler işlevlenebilir potansiyeliyle pop-up sosyomekansal ortamlar oluşturmuştur (Şekil 10a ve 10b). Öte yandan, bu mekanların yarattığı bir diğer durum ise kolektif kültürel ortamın bu taktiksel ortama katılabilirlik faktörü olmuştur (Şekil 11). Üretilen yeni taktiksel kamusal mekan, işlev, kullanım ve artikülasyon bağlamlarında kolektif kültürün sentezleyebildiği, yorumlayabildiği ve müdahale edebildiği yeni ortamları yaratmıştır. Başka bir deyiş ile, pandemi süreci ile birlikte taktik kent yaklaşımları pop-up kullanımlara potansiyel üretebilecek yeni kamusal alan algısını üretmiştir.



**Şekil 10a ve 10b.** Pandemi dönemi sokak pazarları ve ticari faaliyetlerinde gözetilen sınırlılık ve fiziksel izolasyon, Myanmar (Rawlings, 2021)



**Şekil 11.** Kent mobilyası tasarımlarında pandemi döneminde öne çıkan taşınabilirlik, yer değiştirilebilirlik ve ön planda olan mesafe, hijyen ve izolasyon gibi koşullara adapte olabirlik özelliklerine dair örnekler, Amsterdam (Block, 2020)

### Tartışma ve sonuç

Pandemi süreci ile ortaya çıkan yeni kolektif yapı ve kentsel ortam özellikle içinde bulunulan sürece ve geleceğe yönelik belirsiz bir durum yaratmıştır. Kamusal alanlar bu süreçte, özellikle büyük kentlerimizde, çekinilen fakat aynı zamanda ihtiyaç duyulan mekanlar haline gelmiştir. Çözüm mekanizmaları öncelikle sosyalliği sınırlandırmış ve yeni sosyalleşme ortamını üretmiştir. Devamında, mekansal kısıtlamalar ve sınırlılıklar ile hedeflenen fiziksel izolasyon yine kamusal alanları işlevsel açıdan sınırlandırmıştır. Bu sınırlılık ortamı da aynı şekilde kolektif yapının kültürel canlılığını sınırlandırmıştır.

Öte yandan kentlerin, özellikle kolektif kültürün uyumsal yapısı bu süreçte alınan önlemlerden farklı olarak sosyomekansal olan kamusal alanlarda öz karar mekanizmalarını üretmiştir. Kendi mekanını kendisi oluşturarak kamusal alanları mesafe, hijyen ve fiziksel çevre kalitesi parametrelerine göre ele almıştır. Taktik yaklaşımlar ile ortaya koyulan pop-up sosyomekansal ortamlar kamusal alanları örgütleyerek farklı kentsel bakış açılarının bu dönemde etkin hale gelmesine olanak sağlamıştır. İnsanın

kendi mekanını kendisi üretmesi aslında çok da yabancı bir olgu olmamasına rağmen, pandemi dönemine kadar kamusal alanlarda etkin stratejiler haline gelememiştir. Bu çalışma kapsamında taktik yaklaşımlar ve pop-up sosyomekansal üretimler gözlemsel bir kronolojinin aktarımı olarak ele alınmıştır. Öncelikle, kapalılık döneminde kamusal alanlar, gerek halihazır sokak mobilyalarının günlük rutinelere göre kolektif yapı tarafından yorumlanması, gerekse kişisel mobilyaların kamusal alanda kullanılması ile pop-up mekansal ortamlara dönüşmüştür. Bir diğer gözlem ise tüketim ve ticari mekanların, tasarımsal elemanlar aracılığıyla çeşitli taktik eklentilerle işlevlendirilmesi ve yorumlanması olmuştur. Devamında, taktik kent yaklaşımları olarak literatürde pandemi süreci ve sonrası ile özdeşleştirilen çalışmalar öne çıkmıştır.

Çalışmada ele alınan pandemi ortamı ve sınırlılığın etkisindeki kamusal alanlar, pandemi ve pandemi sonrası sürecin kentsel stratejileri için önem arz etmektedir. Kentlerin birer kültürel ortam olarak sürece vereceği tepkinin önemi, kültürel bir aktarım ortamı oluşturması ve gelecekteki kentsel yapıların kolektif kültürüne yön vereceği yadsınamazdır. Sonuç olarak bu çalışma, pandemi döneminin gözlemsel verilerinden beslenmiş ve gelecek süreçlerde etkin olabilecek kentsel bakış açıları, stratejileri ve potansiyelleri irdelemeye çalışmıştır. Kültürün ve dolayısıyla kentlerin uyumsal/adaptif yapısı ele alınarak pandemi sürecinde ortaya çıkan yeni kolektivite ortamının kültürel aktarım ve devamlılık yoluyla gelecek süreçler için oluşturduğu veriler tartışılmıştır.

### **Etik Standart ile Uyumluluk**

**Çıkar Çatışması:** Yazarlar herhangi bir çıkar çatışmasının olmadığını beyan eder.

**Etik Kurul İzni:** Bu çalışma için etik kurul iznine gerek yoktur.

**Finansal Destek:** Yoktur.

### **KAYNAKÇA:**

Amin, A. (2008). Collective culture and urban public space. *City*, 12(1), 5-24.

Berber, G. (2021). Pandemi, adaptasyon çabaları ve fragmanlaşan beden. *Birikim*. Erişim adresi: <https://birikimdergisi.com/guncel/10449/pandemi-adaptasyon-cabaları-ve-fragmanlaşan-beden>

Bereitschaft, B., Scheller, D. (2020). How Might the Covid-19 Pandemic Affect 21st Century Urban Design, Planning and Development?. *Urban Science*, 4 (4), 56.

Bela, J. (2021). Pandemic-era Street Spaces: Parklets, Patios and the Future of the Public Realm. Erişim adresi: <https://www.archdaily.com/968977/pandemic-era-street-spaces-parklets-patios-and-the-future-of-the-public-realm>

Block, I. (2020). Object Studio creates portable social-distancing bench for Amsterdam. *Dezeen*. Erişim adresi: <https://www.dezeen.com/2020/11/02/object-studio-portable-social-distancing-bench-amsterdam/>

Candan, T. K. (2020, 08 Mayıs). Pandemi, kent, mekan, yaşam ve gelecek. *Gazete duvar*. Erişim adresi: <https://www.gazeteduvar.com.tr/forum/2020/05/08/pandemi-kent-mekan-yasam-ve-gelecek>

Cordan, Ö., Karagöz, E. (2014). Pop-up mekan: tasarım ve ötesi. *Mimarlık* 379. Erişim adresi: <http://www.mimarlikdergisi.com/index.cfm?sayfa=mimarlik&DergiSayi=393&RecID=3478>

- Cumhuriyet Gazetesi (2020, 28 Kasım). Caddebostan Sahili'ndeki kalabalık havadan görüntülendi. Cumhuriyet. Erişim adresi: <https://www.cumhuriyet.com.tr/galeri/caddebostan-sahilindeki-kalabalik-havadan-goruntulendi-1794601>
- Doğan Haber Ajansı (2020, 14 Haziran). Caddebostan Sahili ve Maçka Parkı'nda hafta sonu yoğunluğu. CNNTürk. Erişim adresi: <https://www.cnnturk.com/turkiye/caddebostan-sahili-ve-macka-parkinda-hafta-sonu-yogunlugu>
- Duxbury, N., Hosagrahar, J., Pascual, J. (2016). Why must culture be at the hearth of sustainable urban development? Culture 21. Agenda 21 for Culture (Barcelona).
- Gehl, J. (2011). Life Between Buildings: Using Public Space. Washington: Island Press.
- Graziano, T. (2021). Smart technologies, back-to-village rhetoric, and tactical urbanism: post-covid planning scenarios in Italy. International Journal of E-Planning Research, 10 (2), 80-93.
- İtez, Ö. (2020). Pop Up Park İstanbul. Arkitera. Erişim adresi: <https://www.arkitera.com/proje/pop-up-park-istanbul/>
- Kelbaugh, D. (2000). Three paradigms: new urbanism, everyday urbanism, post urbanism-an excerpt from the essential common place. Bulletin of Science, Technology & Society, 20(4), 285-289.
- Malone, K. (2002). Street life: youth, culture and competing uses of public space. Environment and Urbanization, 14 (2), 157-168.
- McDougal, C.W. Brown, C. Thomson, C. Hanley, N. Tully, M.A. Quilliam, R.S. Bartie, P.J. Gibson, L. Oliver, D.M. (2020). From one pandemic to another: emerging lessons from COVID-19 for tackling physical inactivity in cities, Cities & Health
- Mir, V. (2020). Post-pandemic city: historical context for new urban design. Transylvanian Review of Administrative Sciences, [S.I.], 94-108, Dec. 2020.
- Özden, A. T. (2021). Covid-19 sonrası mekanın değişimi üzerine spekülasyonlar. Mimarlık 417. Erişim adresi: <http://www.mimarlikdergisi.com/index.cfm?sayfa=mimarlik&DergiSayi=432&RecID=5225>
- Parcitypatory (2020). When Your First Place is Also Your Second and Your Third – Reimagining Public Space During Covid-19. Erişim adresi: <https://parcitypatory.org/2020/05/29/public-space-covid19/>
- Rawlings, R. (2021). Tactical urbanism, parklets, and a post-COVID recovery. Erişim adresi: <https://www.openaccessgovernment.org/tactical-urbanism-parklets-and-a-post-covid-recovery/99834/>
- Talen, E. (2015). Do-it-yourself urbanism: a history. Journal of Planning and History, 14(2), 135-148.
- Tekeli, İ. (2020a). Dünyanın salgınlar ve kentler sarmalında geldiği nokta; Covid-19. Erişim adresi: <http://ilhantekelivakfi.org/salginlarvekentlersarmali/>
- Tekeli, İ. (2020b). COVID-19 krizi bizim yaşamımızı ve kentleri nasıl etkiliyor ve etkileyecek?. Erişim adresi: [https://www.academia.edu/44126084/Covid\\_19\\_Krizi\\_Bizim\\_Ya%C5%9Fam%C4%B1m%C4%B1z%C4%B1\\_ve\\_Kentlerimizi\\_Nas%C4%B1l\\_Etkiliyor\\_ve\\_Etkileyecek\\_](https://www.academia.edu/44126084/Covid_19_Krizi_Bizim_Ya%C5%9Fam%C4%B1m%C4%B1z%C4%B1_ve_Kentlerimizi_Nas%C4%B1l_Etkiliyor_ve_Etkileyecek_)

Yahyagil, M. (2011). Kentlerin kültürün gelişmesindeki etkileri. *Istanbul Journal of Sociological Studies*, 0 (25), 105-120.

#### **EXTENDED SUMMARY:**

##### **Research Problem:**

The purpose of the study was to examine the problems experienced in the cities due to the situations brought by the pandemic and to discover the urban requirements and potentials of this topic for the future of cities.

##### **Research Questions:**

Did the pandemic change our way of life in cities? How did the pandemic affect our collective way of living in cities? What did the pandemic teach us to keep on healthy urban life? How did new urban criteria's change our urban routines during the pandemic times? What will be the future of urban thoughts of the pandemic and how will it affect future cities?

##### **Literature Review:**

The purpose of the literature review is, first, to examine how the pandemic, which we live in our recent past and even today, has and will affect our cities. How the collective life, which is a must for urban life, is affected by this situation is another subject of the literature review. Therefore, based on the study, culture, collective culture, and cities were examined and the concept of the city as an adaptive organization was investigated in the literature.

##### **Methodology:**

In the study, new urban concerns that emerged during the pandemic period were defined with the observation method. These observational data were supported by national and international samples obtained from the literature, and the general collective base of the cities was defined during the pandemic process. And new criteria, that cities are faced with are discussed. Afterward, the thoughts of the pandemic period and the collective city were examined and the implications of this new situation for the future were discussed.

##### **Results and Conclusions:**

The new collectivity and urban environment that emerged with the pandemic process has created an uncertain situation especially for the current process and the future. In pandemic times, public spaces have become places that are abstained but needed at the same time, especially in our big cities. Solutions, firstly limited sociability of public spaces and then produced new socialization environment. Subsequently, the physical isolation targeted by spatial restrictions and limitations again limited the public spaces functionally. This environment of limitation has also limited the cultural vitality of the collective structure.

On the other hand, the adaptive structure of cities, especially collective culture, produced self-decision mechanisms in socio-spatial public spaces, unlike the measures taken in this process. People created their own space and handled public spaces according to the parameters of distance, hygiene, and physical environment quality. Pop-up socio-spatial environments, which were put forward with tactical approaches, organized public spaces and enabled different urban perspectives to become active in this period. Although it is not a foreign phenomenon for people to produce their own space, they did not become effective strategies in public spaces until the pandemic period. Within the scope of this study, tactical approaches and pop-up socio-spatial productions are handled as the transfer of an observational chronology. First, during the closure period, public spaces have turned into pop-up spatial environments with the interpretation of the existing street furniture according to daily routines by the collective structure and the use of personal furniture in the public space. Another observation was the functionalization and interpretation of consumption and commercial spaces with various tactical additions through design elements. Subsequently, studies identified with the pandemic process and its aftermath in the literature as tactical urban approaches came to the fore.

The pandemic environment and public spaces under the influence of limitation are important for the urban strategies of the pandemic and post-pandemic process. It is undeniable that cities will respond to the process as a cultural environment, creating a cultural transmission environment and shaping the collective culture of future urban structures. As a result, this study, inspired by the observational data of the pandemic period, tried to examine the urban perspectives, strategies and potentials that could be effective in the future processes. By considering the adaptive structure of culture and therefore cities, it was determined how the data revealed by the new collectivity environment that emerged during the pandemic process could affect future cities.