

ERZURUM ÇEVRESİNDEN BAZI KÖPRÜLER I *

Prof.Dr.Hamza GÜNDOĞDU**
Arş. Gör. Haldun ÖZKAN

Anadolu-Tük mimarlık eserlerinin önemli bir grubunu temsil eden köprüler; göl, ırmak, dere, vadi gibi unsurları aşmak için yaptırılmış stratejik amaçlı yapılar olarak tanınırlar. Kuşkusuz bunların yapılış amaçları sadece stratejik ya da askeri olmayıp, bunda dini inancın ve sosyal düşüncenin de önemli payı vardır. Uzak yakın çevrelerden gelip geçene yardımcı olmak ve işlerini kolaylaştırmak, askeri unsurları karşıya geçirmek, kervanlara ulaşımında kolaylık ve sürat sağlamak, ticareti canlı ve güvenli bir ortamda sürdürmek amacıyla da asırlar boyunca köprülerin yapılageldiklerine tanık olunmaktadır.

Hititlerin en önemli merkezlerinden bir olan Hattuşa (Boğazköy) yakınlarında M.Ö. XIII. yüzyıla tarihlenen köprü, Anadoludaki en eski köprü olarak bilinmektedir. Hititlerle birlikte Yukarı Mezopotamya'da Asur ve daha sonraları da Batı,Orta ve Doğu Anadoluda hakimiyet kurmuş olan Frigyalılar, Lidyalılar ve Urartular, Anadoluda gerekli gördükleri yerlerde köprü inşasına yer vermişlerdir. Eski Yunan, Roma ve Bizans'ın hakimiyet dönemlerinde günümüzde bile orijinal adlarıyla tanınan köprüler yaptırılmıştır. Bazı köprülerin kaidelerinde bu dönemlere ait izleri bugün de bulmak mümkündür.

XI. ve XII. yüzyıldan itibaren Anadolu'ya yerleşen Türk toplulukları burada tutunup gerekli siyasi gücü ve sosyal gelişmeyi sağladıktan sonra köprü mimarisinde günümüz mimarlarına bile parmak ısırtacak ustalıkta, güzellikte ve teknolojik gelişmeyi ifade eden parlak bir dönem ortaya koymuşlardır.

Aynı yüzyıllarda Orta Anadolu'da Kızılırmak ve Yeşilirmak üzerinde inşa edilmiş pek çok köprüye Doğu ve Güneydoğu Anadolu'da Dicle ve Fırat üzerinde kurulmuş diğer köprülerle cevap verilmiş, Anadolu'nun her bakımdan canlı ticari hayatı bu dönemde en yüksek düzeye çıkarılmıştır.

Köprüler yapılış şekilleri ve inşa teknikleri bakımından farklılık gösterirler. Bunların su seviyesinden yükseklikleri, kemer açıklıkları,

genişlikleri, uzunlukları tamamiyle arazinin yapısına ve onu inşa eden sanatçı, mimar ve ustaların yeteneklerine ve sanat anlayışlarına bağlı kalmıştır.

Arazi yapısı bakımından geniş ve bataklık bölgelerde akarsuyun yayılım alanına göre geniş, çok gözlü ve yayvan bir şekillendirme esas alınmış, dar ve dik vadilerden akan suları geçmek için de çok geniş açıklıklı ve yüksek kemerli köprüler öngörülmüştür. Orta Anadolu'nun düz arazilerinden geçen Yeşilirmak, Kızılırmak ve Çoruh üzerindeki köprüler; uzun, çok gözlü ve çok ayaklı olarak inşa edilirken, aynı akarsular, Kuzey Anadolu'ya doğru yönelince dik vadilerde daha yüksek kemerli, geniş açıklıklı ve az sayıda kemer gözlerine sahip köprülerle aşılmaya çalışılmıştır. Yine Fırat ve Dicle Nehirleri Doğu ve Güneydoğu Anadolu'da en büyük açıklıklara sahip Malabadi, Hasankeyf, Dicle gibi köprülerle taçlandırılmış ve Anadolu ulaşımına, ticaretine büyük oranda katkıda bulunulmuştur.

XII. ve XIII. yüzyılda canlanan ve güvenlilik kazanan Anadolu ticari ortamına önemli derecede katkılarda bulunan Türk dönemi köprüleri, geçmiş asırlarda yaptırılan onarımlarla da süreklilik kazanmışlardır. Ancak günümüzde oldukça geniş ve ağır tonajlı taşıma araçlarının ortaya çıkmasıyla bu eski köprülerin kullanılabilirliği olumsuz yönde etkilenmiş, eski köprüler terkedilerek onların yanında betonarme ayaklara oturan, yaratıcılıktan yoksun "modern" köprüler yapılmaya başlanılmıştır.

Doğu Anadolu'nun en büyük merkezlerinden biri olan Erzurum, geçmişte ve günümüzde stratejik ve ticari bakımdan Doğu-Batı bağlamında her zaman önemli bir düğüm noktası olmuştur. Bir yandan Yukarı Fırat Havzası içinde yer alması, öte yandan Aras Nehri'nin bu ilin hudutları içinde yeni katılımlarla hayatiyet kazanması, diğer yandan da debisi en fazla olan ırmaklarımızdan Çoruh'un bazı kollarının Erzurum topraklarından geçmesi, köprü inşaatı bakımından bu kente tarihi roller yüklemiştir.

Erzurum ve çevresinde yukarıda belirttiğimiz ırmakların kolları üzerinde XIII. yüzyıldan itibaren Anadolu Türk Mimarisi'nin en önemli gurubunu oluşturan birçok köprü yaptırılmıştır. Bu köprülerden en önemlisi, Erzurum'a 56 km. uzaklıkta bulunan Köprüköy İlçesinin 2 km. doğusunda Bingöl Çayı ile Hasankale Çayının birleşmesiyle oluşan Aras Nehri üzerinde yaptırılmış olan Çobandede Köprüsüdür. Çobandede Köprüsü tek başına önemli bir anıt değeri taşıdığı için bu mütevazı araştırmamızın dışında tutulmuş dergimizin sonraki sayılarında ayrıntılı bir tanıtım yazısına konu olacaktır.

Erzurum kenti, Palandöken Dağı'nın kuzey yamaçlarında ve kendi adını taşıyan Kale'nin çevresinde kurulduğundan şehirde engebeli arazi ve dere yataklarını aşmak için geçmişte çeşitli boyutlarda ve malzeme ile yapılmış köprülere sahipti.

XVII. ve XVIII. yüzyıllarda nüfusça hayli kalabalıklaşan ve Osmanlı İmparatorluğunun en önemli merkezlerinden biri haline gelen Erzurum'da, şehirdeki hareketli ve canlı ortamın devamlılığını sağlamak, Kale ile Kars Kapisına doğru yayılan mahalleleri birbirine bağlamak amacıyla IV. Murad tarafından XVII. yüzyılın ilk yarısında bir köprü yaptırılmıştır. 35-40 yıl öncesine kadar varlığı pek çok kimse tarafından bilinen IV. Murad Köprüsü'nün, Tebrizkapisı'nın güneydoğusunda ve Narmanlı Camii'nin güneyinde bulunduğunu ve Belediyece bu köprünün üzerinin kapatılarak bir kanalizasyon dehlizi haline getirildiğini 50-60 yaşlarında olan her Erzurumlu hatırlamaktadır.

Şehir merkezinde Fil Köprüsü adıyla bilinen bugünkü büyük Postahanenin yakınında olduğu belirtilen ikinci bir Erzurum Köprüsü'nün varlığını da yine yaşlı mahallelilerden öğrenmekteyiz. Ancak bu köprülerin özellikleri konusunda fazla bilgimiz yoktur.

TİVNIK (ALTINBULAK) KÖPRÜSÜ:

Erzurum'un İlica ve batı illeriyle bağlantısı geçmişte, bugünkü kestirme yolun bataklık olması sebebiyle kuzeybatıdan hafif bir yay çizilerek Tivnik (yeni adı Altınbulak) Köyü üzerinden sağlanıyordu. Bu güzergahta Tivnik ile Erzurum arasında, Erzurum'a 7 km. kadar uzaklıkta Tivnik Köprüsü yaptırılmıştır (Resim : 1-2).

Köprü üzerinde tarihlendirilebilecek herhangi bir kanıt bulunmamaktadır. Ancak bazı tarihi olaylarla ilgi kurulduğunda Tivnik Köprüsü'nün XVI. yüzyılın ikinci yarısında Osmanlılar tarafından yaptırıldığı ortaya çıkmaktadır. Kâtip Çelebi'nin Erzurum'da bulunduğu 1635 M. tarihinde Erzurum'a gelen ve şehrin dışında iki yana dizilmiş askerler tarafından karşılanan IV. Murad'ın bu köprüden geçerek şehre girdiğini belirten ifadeler, günümüzde halk arasında da yaşatılmaktadır.

Kuzey-güney doğrultusunda ve batıya doğru hafifçe şişkin olan ve takriben 55 m. uzunluktaki bu köprü, yaklaşık üçer metre açıklıklı beş sivri kemerle inşa edilmiştir. Günümüzde çok harap vaziyette olan Tivnik Köprüsü, hemen yanbaşıdan geçirilen yeni asfalt yolun işlerlik

kazanması dolayısıyla tamamen terkedilmiş, bu da yapının tahribatını hızlandırmıştır.

Menba yönünde üçgen tabana sahip selyaranları bulunan köprünün, kemer yüzeylelerinde düzgün kesme, aralarda moloz taş kullanılmıştır. İki uçtan hafif meyille ortadaki yüksek noktaya ulaşılan Tivnik Köprüsü'nün üzerinde sağlam döşenmiş blok taşlar, iki yanda yine çevreden getirilmiş koyu kahverenkte korkuluk taşları bulunmaktadır (Resim: 2).

Terkedilmişlik ve ilgisizlik sonucu hayli tahribolmuş olan bu köprünün derhal programa alınarak onarılması, tarihi bir anıtın yok olmasını önleyeceği gibi, hergün yokolan bu abidelerden birinin ayakta kalmasını da sağlayacaktır. Yakınında Tivnik Köyü'ndeki iki ayrı namazgahla bir bütünlük arzeden bu köprünün kurtarılması konusunda ilgililerin derhal harekete geçmesi gerekmektedir.

KARAZ (ÖZNÜ) KÖPRÜSÜ:

Erzurum'un Ilıca İlçesi sınırları içerisinde ve Ilıca'nın 5 km. kadar kuzeydoğusunda Karaz Köyü yakınlarında, Karasu üzerinde bulunmaktadır (Resim: 3).

Doğu-batı doğrultusunda, 135 m. uzunluk, 6.25 m. genişlikteki, Karaz Köprüsü'nün üzerinde yapım kitabesi bulunmadığı için kesin bir tarihlendirme yapmak güçtür. Ancak genel görünüm bakımından bölgenin Osmanlı topraklarına katıldığı, çevrede imar faaliyetlerine girişildiği XVI. yüzyılın sonlarında, Osmanlı üslûbunda yaptırıldığı kabul edilebilir.

1980-1984 yılları arasında Karayolları Genel Müdürlüğü'nce programa alınıp onarılan köprünün, eskiyen taşları değiştirilmiş, selyaranların çevresi üçgen biçimde beton tabliye ile takviye edilmiştir.

Çevrenin düz ve bataklık olması sebebiyle köprü, sekiz açıklık ve yayvan sivri kemerlerle inşa edilmiştir. Suyun geliş (menba) yönünde, suları taksim etmek ve kemer açıklıklarına kanallandırmak amacıyla üzerleri yarım piramidal şekilde sonuçlanan üçgen tabanlı selyaranlara, suyun gidiş (mansap) yönünde de altı adet yuvarlak tabanlı topuğa yer verilmiştir (Çizim: 1).

İki uçtan ortaya doğru çok az bir meyille ve 6.60 m. yükseklikte inşa edilen köprünün yedi açıklığı, suyun hızlı ve kabarık aktığı yerde sivri ve yayvan kemerli olarak, sekizincisi en uçta, yuvarlak kemerli ve daha küçük olarak inşa edilmiştir.

Köprü açıklıkları ve yükseklikleri birbirine eşit olmayıp, bazıları çok yayvan ve geniş sivri kemerle, bazıları da daha dar sivri kemerle

farklı şekilde yaptırılmıştır.

Malzeme bakımından yüzeylerde düzgün kesme taş, uçlarda bol harçlı moloz taş kullanılmıştır. Değişik tarihlerde yapılmış onarımları gösteren farklı renk, kalite ve boyutlarda kesme taşlar dikkati çeker.

Son yapılan onarımda köprü oldukça sağlamlaştırılmıştır. Halen çevre köylere bu köprüden geçilerek ulaşım sağlanmaktadır.

NEBİ HANI KÖPRÜSÜ:

Eski Erzurum-Pasinler yolunun 8.km.sinde ve Deveboynu denilen yerde, Toparlık Köyü yakınlarında, vadi içerisinde, Toparlık Suyu üzerinde yer almaktadır (Resim: 4).

Köprünün yapımı konusunda bilgi verecek üzerinde herhangi bir kitabe mevcut değildir. Ancak Osmanlı-İran hududunun belirlenmesi amacıyla Abdülaziz devrinde oluşturulan ve çalışmalarını, 1848-1852 yılları arasında sürdüren bir komisyonda görev alan Mehmed Hurşid Paşa'nın 1860'lı (?) yıllarda yayınladığı Seyahatname-i Hudud (İstanbul, Takvimhane-i Amire) adlı matbu eserin 393. sayfasında "Sekizinci merhalede murakkam Deveboynu Gediği, eyyam-ı şitada tehlikeli mevakiden madud olarak ağleb yolcular orada fırtınaya tutulup ahrete gittikleri çendam mesub olmakla mezbur gediğin civarında İzzet Paşa'nın inşa eylediği Han-ı Cankurtaran ismiyle tesmiye olursa sezadır" ifadeleri yer almaktadır.

Bu köprünün yakınında yer alan ve Mehmed Hurşid'in "Han-ı Cankurtaran" olarak nitelendirdiği Han'da aslında Nebi Köyü yakınındaki Nebi Hanı idi ki, bu han yüzyılımızın başlarında yıkılmış, günümüzde sadece yerleşim izi kalmıştır.

Nebi Hanı'nın İzzet Paşa tarafından yaptırıldığı belirtilmekle birlikte hangi İzzet Paşa olduğu konusunda bilgi verilmemiştir. Bu İzzet Paşa'nın 1780'li yıllarda Erzurum Valiliği görevinde bulunan İzzet Mehmet Paşa olduğu anlaşılmaktadır.

Başvurduğumuz kaynaklarda hakkında hiçbir bilgiye rastlamadığımız Köprünün genel özellikleri, XVIII. yüzyılda Nebi Hanı ile birlikte, İzzet Mehmet Paşa tarafından yaptırılmış olabileceğini mümkün kılmaktadır.

Nebi Hanı Köprüsü mimari yönden, doğu-batı uzantısında, 43 m. boyunda, 6 m. genişlikte ve yuvarlak kemer gözlü olarak inşa edilmiştir (Çizim: 2). Kemer açıklıkları her yönde ve tamamında eşit olup, bunların topuk seviyesindeki genişlikleri üçer metredir (Resim : 5).

Suyun geliş yönünde(menba) iki metre genişlikte üçgen çıkıntı teşkil eden dokuz selyaran, mansap yönünde yine aynı genişlikte ve simetrik olarak yerleştirilmiş dokuz topuk bulunmaktadır.

XVIII. yüzyılda Vali İzzet Mehmet Paşa tarafından yaptırıldığını tahmin ettiğimiz köprü, oldukça sağlam şekilde günümüze ulaşmıştır. Dış yüzeylerde tamamen koyu kahverenkte ve kesme bazalt taşı kullanılmıştır. Köprü'nün taş korkuluklarına yakın üst hizada ve su seviyesinden 4 m. yükseklikte sekiz adet çörten yer alır.

AĞAVER (DEMİRGEÇİT) KÖYÜ KÖPRÜSÜ :

Ilıca-Kandilli arasında, Ilıca'nın 5 km. batısında Ağaver Köyü'nde yer almaktadır (Resim : 6).

Köprü'nün temel kısımlarının daha eskiye ait olup olmadıkları pek anlaşılamamıştır. Ancak 1322 yılında tamamlandığını bildiren kitabe, köprü'nün kuzey ve güney tarafında orta kemerin üzerinde beyaz mermer üzerine yazılmış olup, Trabzonlu Nemlizadelerden Hacı Ahmed ve Hacı Mahmud adlı kardeşler tarafından yaptırılmış olduğunu gösterir (Resim: 7).

Kitabede:

Trabzoni Nemlizade Hacı Ahmed ve Hacı Mahmud Kardeşlerin Hayratıdır.

Fi-1320 senesinin19 undan 1322 senesinin Cemaziyel ahiri ayının 10'unda

ifadeleri kayıtlıdır.

Köprü en son 1989-91 yılları arasında Karayolları Genel Müdürlüğüne yenilenmiş, bu yenilemede orijinalliğini tamamen kaybetmiştir.

Fırat'ın önemli kollarından biri olan ve Erzurum Ovasını suladıktan sonra Kandilli tarafına doğru akan Karasu üzerine yapılmış olan Ağaver Köprüsü'nün eski durumu konusunda fazla bilgimiz yoktur. Üç geniş, basık, yayvan kemerle XIX. yüzyıl sonlarındaki eklektik üslubu hatırlatır şekilde yenilenmiş olan köprü'nün orta gözünün kuzey ve güney yanlarında yuvarlak dört topuk bulunmaktadır. Doğubatı doğrultusunda Karasu üzerine oturtulmuş olan bu köprü'nün batı yönünde hafif güneye doğru genişleyen eski temel izleri farkedilmektedir. Eski köprü'nün daha uzun ve hafif kavisli olduğu anlaşılmaktadır.

Düzgün kesme bazalt taşlarıyla yapılmış olan köprü'nün iki yanında kalın, sağlam blok taşlardan oluşan semer görümlü korkuluklar vardır.

KİREÇLİ KÖPRÜ:

Erzurum-Tortum yolunun 24. km'sinde, Dumlu'ya bağlı Karagöbek ve Yenidere Köyleri arasında sağ tarafta Dumlu çayı üzerinde bulunmaktadır (Resim : 8-9).

Köprünün yakınında bugün için herhangi bir yerleşim yeri mevcut değildir. Ancak Kuzeybatı-güneydoğu doğrultusunda Dumlu Çayını aşan bu köprünün güney tarafında prehistorik yerleşim izleri tespit edilmiştir. İ.H.Konyalı'nın Erzurum Tarihi'nde bir cümle ile değindiği ifadeye dayanarak bu köprünün, bu prehistorik yerleşim yerine geçişi sağlayan ve temelleri oldukça eski dönemlere uzanan bir kalıntı olduğu anlaşılmaktadır. İ.H.Konyalı bu köprünün Bizans devrinden kalmış olabileceğini ifade etmektedir. Prehistorik yerleşim yerinde Urartulara, Romalılara, Bizanslılara ait olabileceğini tahmin ettiğimiz mağara yerleşimi, kayaya oyulmuş 3-4 m. derinlikte bir kuyu, tapınma nişi, burasının eskidenberi kullanıldığını gösteren önemli kanıtlardır.

Bu prehistorik yerleşimden başka yakınında herhangi bir yerleşim merkezinin olmaması, köprünün tarihinin çok eskilere kadar inebileceğini göstermektedir. Ancak bugün büyük ölçüde tahribolmuş, mevcut kalıntılar, köprünün tarihinin Bizans'a kadar indirilebileceği kanaatini vermektedir.

Çok aşınmış ve adeta derince kakılmış köprü üstü döşeme taşlarının sağlamlığı ve parlaklığı ile adından da anlaşılacağı üzere daha çok Bizans devrinde kullanılmış beyaz harçlı dolgu malzemesinin kullanılmış olması, Kireçli Köprü'nün tarihçesi konusunda asırlar öncesine uzanan bir tarihlemeyi mümkün kılar.

Kalan izlere göre, ortaya doğru iki yandan çift meyille yükselen ve takriben 7-8 m'lik açıklığa sahip tek gözlü bir köprü imiş. Bugün, çökmüş kemer kalıntularından da köprü'nün yan yüzeylerindeki değişik cins ve renkte taşla, çeşitli tarihlerde onarım geçirdiği anlaşılmaktadır.

DERVİŞAĞA KÖPRÜSÜ :

Erzurum-İspir yolunun 54. km.'sindeki bu köprü, Serçeme Deresi üzerine kurulmuştur. Kuzgun Barajına yakın olması dolayısıyla bu köprüye Kuzgun Köprüsü de denilmektedir (Resim : 10-11).

Doğu-batı doğrultusunda dik bir vadi ile Serçeme Çayı üzerine kurulmuş olan köprü'nün tüm boyu 32 m.yi bulmaktadır. Ortada 16 m'ye ulaşan sivri ve dik kemerli açıklığa sahip olan köprü'nün Orta kemer kısmı, daha 1940'lı yıllarda yıkıldığı için 1948'de iki ayak arası ahşap bir geçitle birleştirilmiş iken 18-20 yıl önce Karayolları tarafından bu yıkık kemerler alt hizada korunarak üzerine çok çirkin beton bir tabliye konarak altı eski, üstü beton bir köprü haline dönüştürülmüştür (Resim: 11),(Çizim :3-4).

Bu yenileme sırasında köprü'nün eski kitabesi kaybedilmemiş, hemen güneydoğu duvar üzerine monte edilerek yapının kimliği korun-

muştur. Pek düzgün olmayan bir hatla dört satır halinde yazılmış olan bu kitabede (Resim: 12) :

Bir altın ola beher taşı
Boyunca görenler hayır dua
Hayrı sahibi Derviş Ağa
Sene 1115 (1703).

ifadeler yer almaktadır. 1703 M. tarihinde yaptırılmış olan bu köprüyü yine kitabeden Erzurum'da bir camii ve türbesi bulunan Derviş Ağa'nın yaptırdığı anlaşılmaktadır.

Derviş Ağa Köprüsü gerek taban, gerekse üst hizada yeniden ilave edilmiş kesme taşlarla takviye edilirken, doğu yönde eski kemer izleri korunmuştur. Tam bir tahminde bulunma imkânı ortadan kalkmış olmakla birlikte tek gözden ibaret ve sivri kemerli bir açıklığa sahip olduğu anlaşılmaktadır (bzk. Restitüsyon Çizimi.).

Yapının mimari özellikleri büyük ölçüde değiştiğinden orijinal durumu konusunda fikir yürütmek güçleşmiştir.

KIZ KÖPRÜSÜ :

Erzurum-İspir yolunun 55. km'sinde Derviş Ağa Köprüsünün 1 km. kadar kuzeybatısında Serçeme'ye katılan bir dere üzerinde bulunmaktadır (Resim : 13).

Köprünün tarihçesi konusunda bilgi veren kaynak ve kitabe yoktur. Ancak genel özellikleri göz önüne alındığında bu köprünün de Derviş Ağa Köprüsünün tarihine (1703) yakın bir devirden kalmış olabileceği tahmin edilebilir.

Mimari bakımdan dik bir vadiyi geçmek için 15 m. uzunlukta inşa edilmiş Kız Köprüsü'nün ortasında sivri kemerli tek açıklık bulunmaktadır. Bu açıklığın genişliği 5.20 m.'dir. Kemer gözünün yüksekliği 5.30 m., Köprü genişliği 3.15 m. kadardır (Çizim : 5).

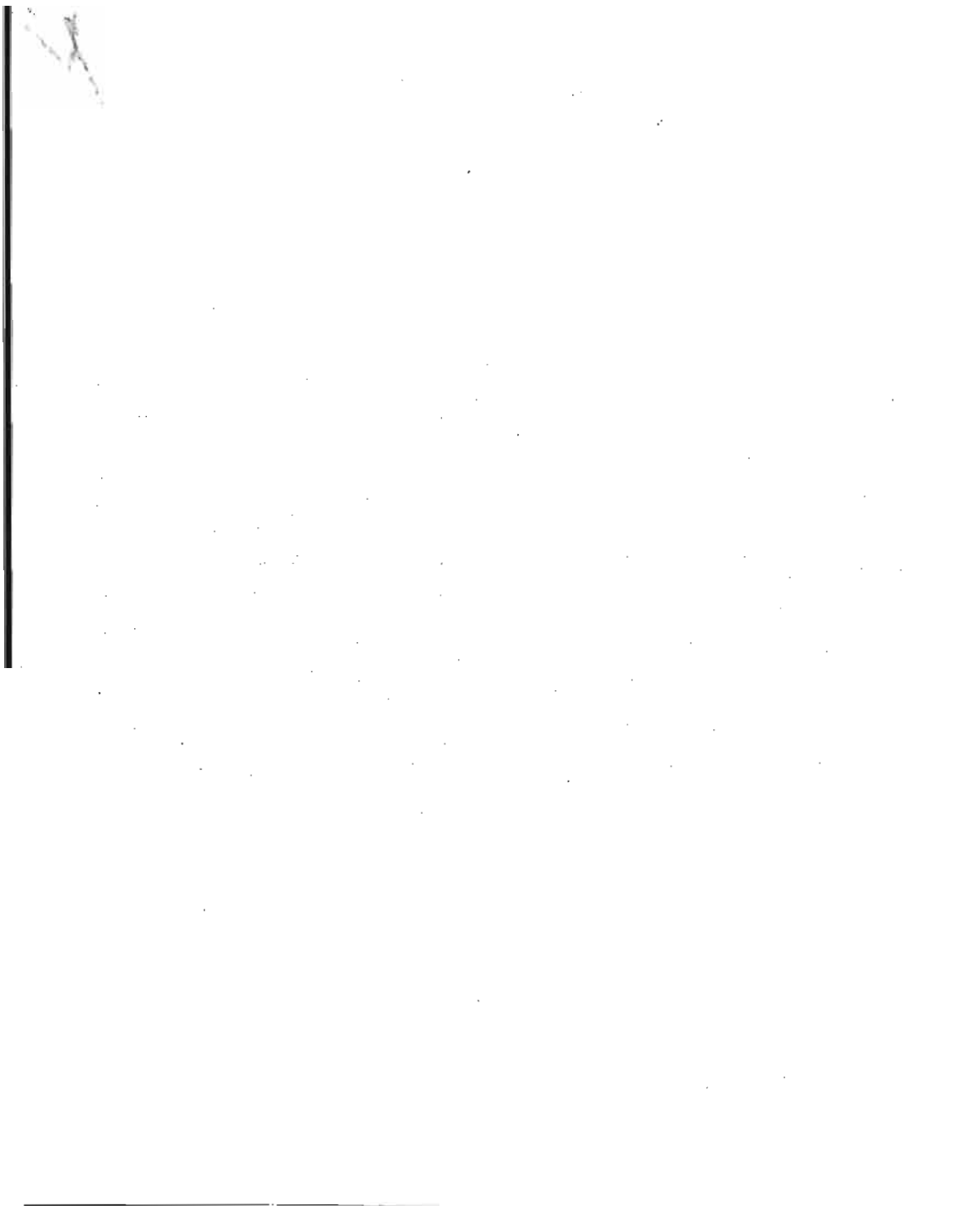
Köprünün üzerinde sal taşlarından yapılmış bir döşeme bulunmaktadır. Kemer kaplamasında düzgün kesme, üst kısım, başlangıç ve bitişlerde moloz taş kullanılmıştır (Resim : 14).

*Köprülerle ilgili çalışmalarımız sırasında ekibimize katılan ve yardımları olan Yrd. Doç. Dr. Hüseyin YURTTAŞ'a, Arş. Gör. Fuat ŞANCI'ya, Arş. Gör. M. Sami BAYRAKTAR'a, Arş. Gör. M. Kemal ŞAHİN'e teşekkür ederiz.

** Atatürk Üniversitesi, Fen-Edebiyat Fakültesi, Öğretim elemanları.

BİBLİYOGRAFYA :

- ÇULPAN, C. :Türk Taş Köprüleri, Ankara 1975.
- KONYALI, İ.H. :Abideler ve Kitabeleriyle Erzurum Tarihi, İstanbul 1960.
- BEYGU, A.Ş. :Erzurum Tarihi Anıtları, Kitabeleri, İstanbul 1936.
- ESER, A. :[Mehmed Hurşid Paşa'nın "Seyyahatname-i Hudud" Adlı Eseri Üzerine] , Tarih ve Toplum, Mart 1988, C.9 s.5, Kitabiyat kısmı.
- ÜNAL, R.H. : "Erzurum İli Dahilindeki Bazı Türk-İslam Anıtları Üzerine Bir İnceleme", Atatürk Üniversitesi, Edebiyat Fakültesi, Araştırma Dergisi, sayı 6, Erzurum 1974, s.49-142.
- KONUKÇU, E. :Selçuklulardan Cumhuriyete Erzurum, Ankara 1992.
- AYDIN, D. :Erzurum Beylerbeyliği ve Teşkilatı Kuruluş ve Genişleme Devri (1535-1566), Atatürk Üniversitesi, Edebiyat Fakültesi, Basılmamış Doktora Tezi, Erzurum 1972.
- EVLİYA ÇELEBİ :Seyahatname I-II , İstanbul 1314.
- ÇİLİNGİROĞLU, A. :Diauehi'de Bir Urartu Kalesi; Umudum Tepe (Kalortepe), [An Urartion Fortress in Diauehi: Umudum Tepe (Kalor Tepe)], Anadolu Araştırmaları, VIII, 1989, İstanbul 1982, s. 191-198.
- Erzurum İl Yıllığı (1973)





Resim - 1:



Resim - 2:



Resim - 3:



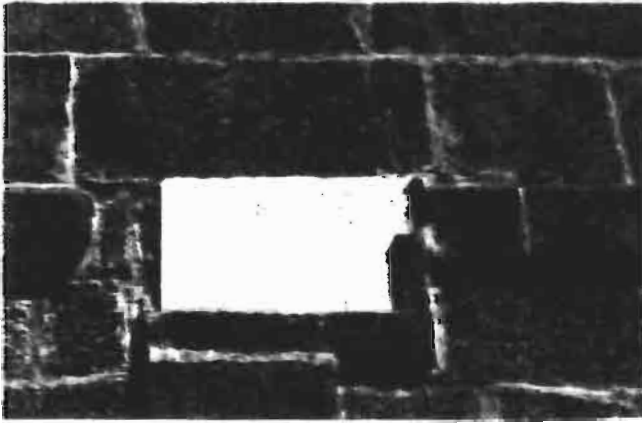
Resim - 4:



Resim - 5:



/ Resim - 6:



Resim - 7:



Resim - 8:



Resim - 9:



Resim - 10:



Resim - 11:



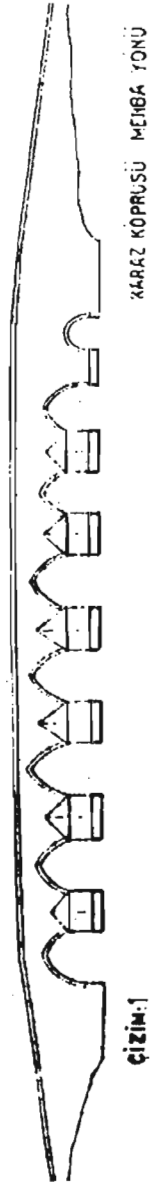
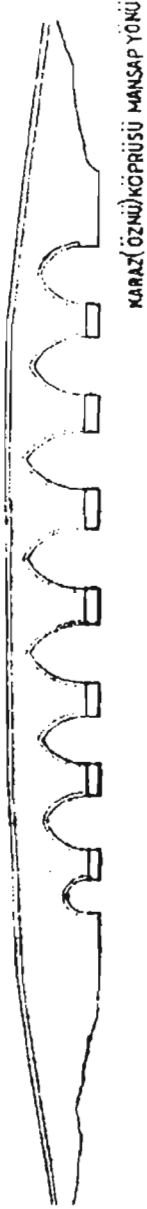
Resim - 12

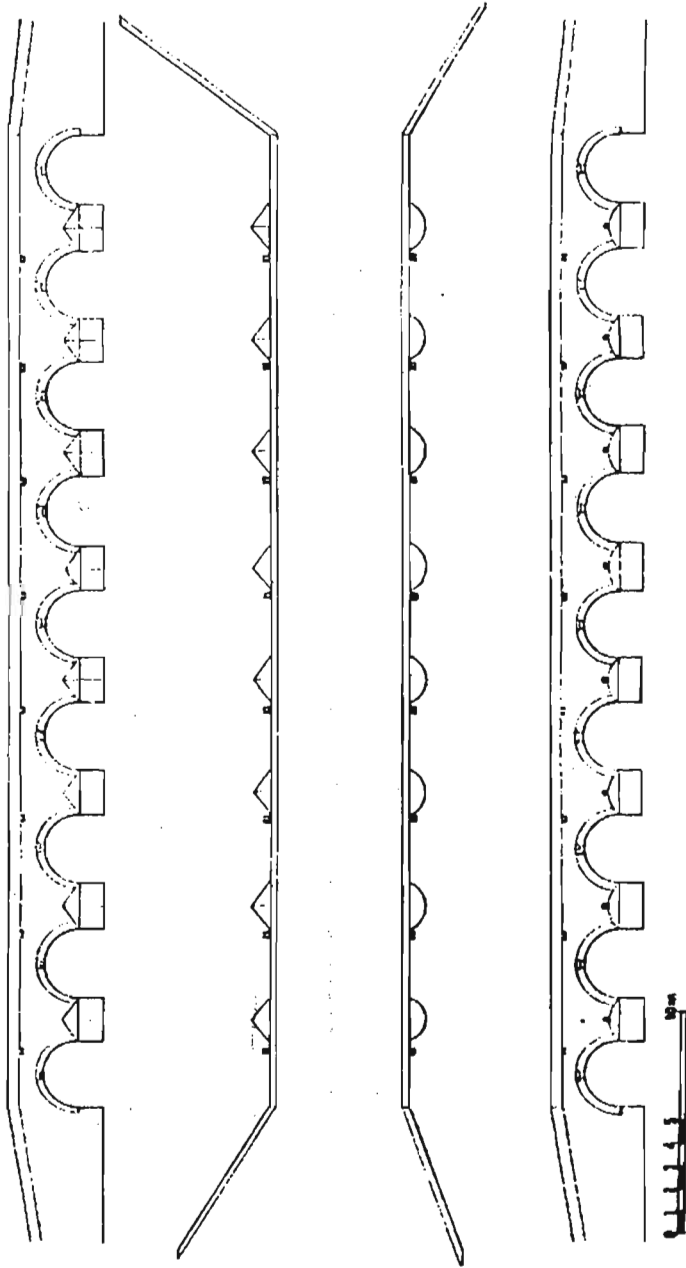


Resim - 13:



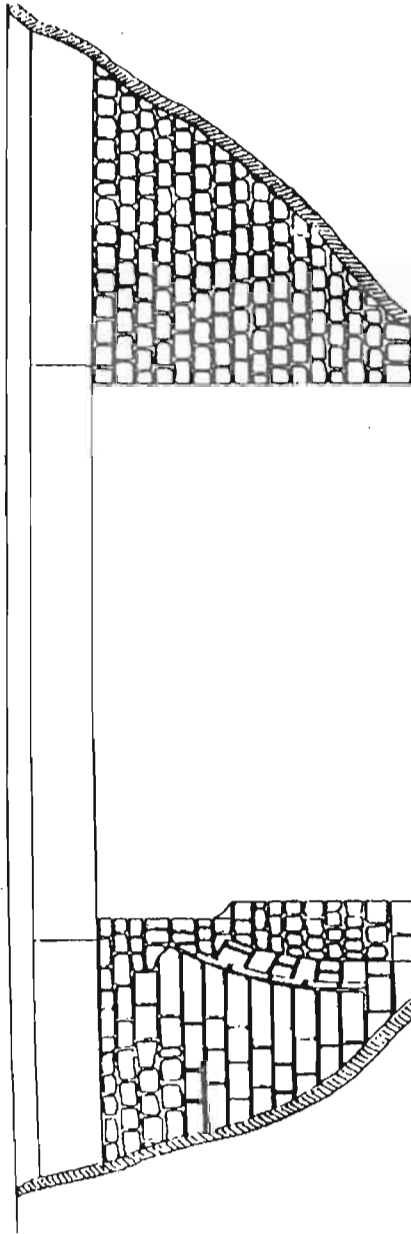
Resim - 14:





ERZURUM - PASINLER YOLU ÜZERİNDE NEBIHANLARI KÖPRÜSÜ

ÇİZİM: 2



NEPİSAGA KÖPRÜSÜ ERZURUM 1894
BUGÜNKÜ DURUMU KIZILKAY

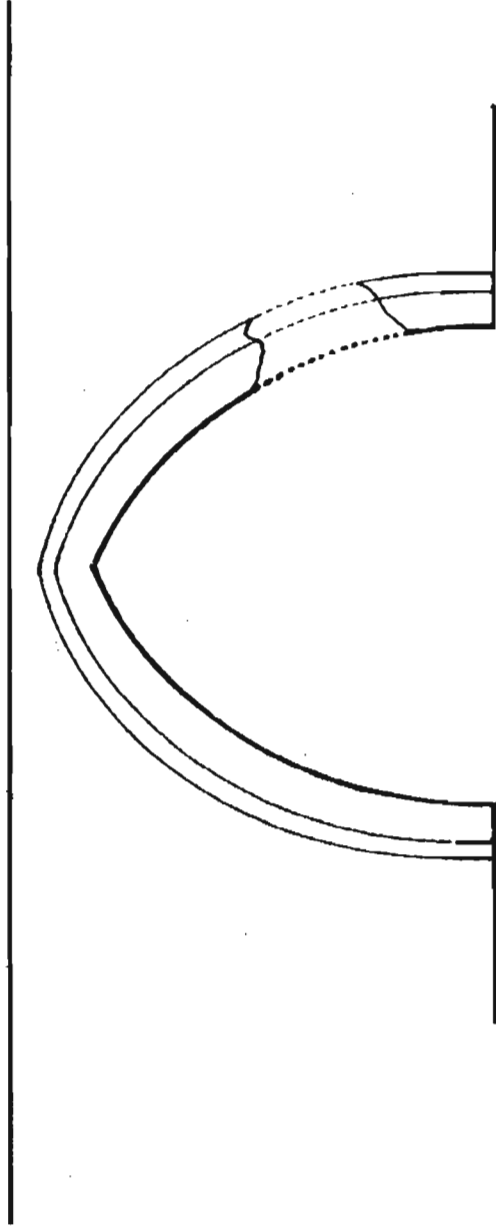


ÇİZİM: 3

DERİSİĞA KÖPRÜSÜ
RESTİTUSYON
ERZ. 1997/14 OZKAN



ÇİZİM: 4



KIZ KÖPRÜSÜ- ERZURUM
1994- HÖZKAN



ÇİZİM:5