

## TERCAN İLÇE MERKEZİ VE YAKIN ÇEVRESİ'NİN BAŞLICA TURİSTİK KAYNAKLARI

Yrd.Doç.Dr. Hakkı YAZICI\*

### ÖZET:

Erzincan iline bağlı bir ilçe merkezi olan Tercan, kendi adıyla anılan Tercan Ovası'nın (376 km<sup>2</sup>), yaklaşık olarak doğusunda yer alır. Gerek bu ova ve gerekse ilçe merkezi, Yukarı Fırat Bölümü coğrafi sınırları içinde bulunmaktadır.

Ortalama 1300-1500 m. yükselti gösteren Tercan Ovası, kuzeyden Otlukbeli dağları, güneyden Bağırpaşa ve Serçelik, batıdan Esence, doğudan ise, Kılıçkaya ve Dumanlı dağları ile çevrelenmiştir. Ovada, karasal iklim özellikleri hâkimdir. Doğal bitki örtüsü, genel olarak step formasyonudur. Ovanın suları, Fırat ırmağının ana kollarından olan, Karasu ırmağı tarafından boşaltılır.

Tercan ilçesi yönetim sınırları dahilinde, 1990 sayımına göre, 80.000 dolayında nüfus yaşamakta idi. Ancak ilçe merkezi, yine bu sayım sonuçlarına göre, henüz şehir statüsü kazanmış değildi. Çünkü, ilçe merkezi belediye sınırları dahilindeki nüfus, 9151 kişi kadardı. Bir kasaba statüsünde gözüken yerleşme, ekonomik fonksiyonlar bakımından, zayıf bir çekim gücü arzeder. . Temel ekonomik faaliyet, ekip-biçme faaliyeti ve özellikle hayvan yetiştiriciliğine dayanır.

Tercan ilçe merkezi ve yakın çevresinde oldukça ilgi çekici doğal ve beşerî potansiyel turistik kaynaklar bulunmaktadır. Ancak bunlardan hemen hiç biri, henüz yeteri kadar araştırılıp, turistik önemleri üzerinde durulmuş değildir. Turistik konaklama tesisleri de yoktur. Yeterli tanıtım ve altyapı tesisleri yapılırsa, bu potansiyelin yararlanmaya açılabileceğini düşünmekteyiz.

Bu inceleme yazımızda Tercan ilçe merkezi ve yakın çevresindeki potansiyel turistik kaynaklar tanıtılmaya çalışılacaktır.

### SUMMARY

Tercan, known with the name of the plain of Tercan (376 square kilometers) belonging to Erzincan is located in the east of the plain. Both this plain and the town centre are within the borders of upper Euphrates Region.

Tercan plain with its 1370-1500 m. altitude is surrounded by Otlukbeli mountain in the north, Bağırpaşa and Serçelik Mountains in the south, Esence mountain in the west, Kılıçkaya and Dumanlı mountains in the east. The characteristics of continental climate dominate the plain step formation is the natural plantcover. The waters of the region are drained by Karasu, one of the main branches of Euphrates.

The population of Tercan and its belongings was about 80.000 residents of a city centre. The population was 9151 within the town centre. As far as economical functions are concerned the town centre, officially being a centre, exerts little attraction. The basic economical activities are farming especially animal rearing.

In and around Tercan, there are a number of natural and human potential touristic resources that are quite attractive., but almost none of them has been searched and made known yet. Besides, there aren't enough places for accommodation. These touristic places will be made known in case we realise the importance of introducing them to foreigners.

In this article, I aim at introducing the potential touristic resources in and around Tercan.

**A- Giriş:** Tercan ilçe merkezi, aynı adı taşıyan ovanın doğusunda, Kılıçkaya dağlarının güney eteğinde yer almaktadır (Şekil 1).

Doğu Anadolu Bölgesi'nin Yukarı Fırat Bölümü'nde yer alan Tercan Ovası'nı, güneyden Bağırpaşa (3292 m.) dağları, kuzeyden Otlukbeli (2660 m.), batıdan Esence (Kesiş-3549 m.) doğudan ise Dumanlı (2710 m.) ve Kılıçkaya (Mayram-2669 .) dağları sınırlandırır. Deniz seviyesinden olan yüksekliği 1370-1500 m.ler arasında değişen ovada, karasal iklim özellikleri ve step bitki örtüsü görülür. Ancak, dağların kuzeye bakan yamaçlarında yer yer meşe, ardıç, sarıçam ve tüt-rek kavak ormanlarına rastlanır.

Ovanın suları, Fırat ırmağının ana kolu olan Karasu nehri ve kolları tarafından boşaltılmaktadır.

Araştırılan yöre idarî açıdan, Erzincan ili yönetim sınırları içerisinde kalmakta ve il merkezine yaklaşık 98 km. uzaklıkta bulunmaktadır. Yörenin doğusunda Aşkale (Erzurum), batısında Üzümlü (Erzincan), güneyinde Kiğı (Bingöl), güneybatısında Pülümür (Tunceli) ilçeleri, kuzeyinde de Bayburt il merkezi yer alır. Tercan'dan başka, Çayırılı ve Otlukbeli ilçelerinin de bulunduğu yörede, 1990 yılı nüfus sayım sonuçlarına göre yaklaşık 80.000 kişi (78127) yaşamaktaydı. Elverişli jeomorfolojik özellikleri nedeniyle yöre, ulaşım açısından

geçmişte olduğu gibi günümüzde de büyük önem taşır. Nitekim bugün Sansa ve Aşkale boğazları vasıtasıyla Tercan ovasını batı-doğu yönünde kateden D.100 karayolu ile demiryolu hattı bulunmaktadır. Yöredeki turistik kaynaklar da nisbeten ilgi çekicidir. Bu araştırmada yörenin turistik kaynak değerleri tanıtılmaya çalışılacaktır.

**B- Doğal Turistik Kaynaklar:** Tercan Ovası'nın, etrafı yüksek dağlarla çevrili bir depresyon olması, yöredeki doğal turistik kaynakları oldukça çeşitlendirmiştir. Nitekim, üzerlerinde buzul gölleri bulunan ve kuzeye dönük yamaçlarında kar örtüsünün 8-10 ay yerde kalabildiği Esence ve Bağırpaşa dağları, değerlendirmeye yönelik hiç bir etüd veya çalışmanın yapılmadığı potansiyel "alpinizm" ve "kayak sporu" sahalarıdır. Yine bu dağlık alanlardan kaynağını alarak, Karasu ırmağına dökülen çok sayıdaki kol akarsu, hem birer alabalık yaşama ortamı olmaları, hem de çevrelerinde yer alan ağaçlıklarla yakın çevre nüfusu için günübirlik birer rekreasyon alanlarıdır.

Oluşum şekli bakımından ender rastlanan bir göl olan (traverten seddi gölü) Otlukbeli gölü<sup>1</sup> (Foto. 1), Çaykent köyünün güneyindeki Acıgöl ve travertenleri ile Çadırkaya ve Göller köylerinin çevrelerindeki küçük gölcükler de, yöredeki diğer güzellikleri oluşturmaktadır. Özellikle oluşum şeklinin ilginçliği nedeniyle, Otlukbeli Gölü, ülkemiz dışından da turist çekmesi mümkün bir doğal oluşumdur. Aynı şekilde, Otlukbeli ilçe merkezi çevresindeki maden suyu kaynakları ile Tercan'ın Ihsu köyü yakınlarındaki sıcaksu kaynakları da değerlendirilmesi mümkün doğal turistik kaynaklar arasında yer almaktadır. Bu doğal güzellikler değerlendirildiği takdirde, yöredeki turistik aktivitenin canlanacağını söylemek yanlış olmaz.

Yöreyi çevreleyen dağlık kütlelerin; başta keklik olmak üzere, tavşan, domuz, kurt, ayı, tilki ve yaban keçisi gibi av hayvanlarını barındırmaları nedeniyle, önemli bir av turizmi potansiyeline sahip oldukları göze çarpar. Hemen her yıl, gerek yakın çevreden, gerekse daha uzak yörelerden av yapmak amacıyla bu yöreye avcılar gelmektedir<sup>2</sup>.

**C- Beşerî Turistik Kaynaklar:** Tercan Ovası'nın insan hayatı için nisbeten elverişli şartlara sahip olması ve tarihî bir karayolu çevresinde yer alması nedeniyle, ova ve ilçe merkezinde yerleşme tarihi, oldukça eskiye dayanır. Bundan dolayı da çevrede, hayli dikkat çekici beşerî turistik kaynaklar meydana getirilmiştir.

Yazılı tarih öncesine ait yeterli kaynak bulunmadığından, yörede yerleşme tarihinin ne zaman başladığı, yeterince aydınlanmış değildir. Ancak, Erzurum (Pulur) ve Erzincan (Aydıntepe) ovalarında yapılan kazılardan elde edilen arkeolojik bulgular, yörede yerleşme tarihinin M.Ö. 4000-3000 yılları gibi, oldukça eski devirlere kadar dayandığını göstermektedir<sup>3</sup>. Tercan ovasının güneyinde Esenevler köyü yakınlarında yeralan ve en eski tarihî kalıntılardan olduğu sanılan Şirinli Kalesi ve harabelerinin M.Ö. X. yüzyılda yapıldığı tahmin edilmekle birlikte, bunu doğrulayacak belgelerin bulunmadığı sanılmaktadır.

Yörede, Bizanslılar dönemine kadar sırasıyla Hurriler, Urartular, Sakalar, Medler, Persler, Partlar (İranlı'lar) ve Romalı'lar yaşadığı kabul edilmektedir. Roma imparatorluğunun parçalanmasıyla ortaya çıkan Bizans devleti, bölgede 395-640 yılları arasında egemen olmuştur. Ancak, bu dönem boyunca Bizans-İran mücadelleri devam ettiğinden, bölge zaman zaman el değiştirmiştir. Bizans döneminde özellikle Şebinkarahisar, Erzincan, Erzurum ve Diyarbakır gibi Tercan ve çevresindeki bazı kale ve şehirler de, korunup sağlamlaştırılmıştır. Hatta Bizanslılar, İran tehlikesine karşı korunabilmek için bu yerleşmenin bir kısmını restore edip yenilerken, bir kısmını da yeniden inşa etmişlerdir<sup>4</sup>. Tercan ovasının değişik kesimlerinde yeralan Şirinli kalesi, Kefrenci tapınağı, Bizana (Vican) kenti, Abrenk (Üçpınar) köyü ve kilisesi ile Derksen (Tercan) ve Bağariç (Pekeriç) kentleri gibi tarihi yer ve kalıntılar, yöredeki ilkçağ ve Bizans dönemlerinin izleri olarak, günümüze kadar ulaşmıştır.

Tercan ve çevresi, 640 yılından itibaren islâm (Arap) ordularının hizmetine girmiş ve bu durum 1058 yılında Türk akıncılarının burayı işgaline kadar devam etmiştir. Ancak bu dönemde de karşılıklı saldırı ve akınlar devam ettiğinden, yöre zaman zaman el değiştirmiştir. Anadolu'nun Türkleşmesi ve Türk yurdu yapılması döneminde ortaya çıkan beyliklerden Danişmend'liler İç Anadolu'da egemen iken Doğu Anadolu'da Erzincan-Kemah-Divriği ve Şebinkarahisar'da Mengücekler ve Tercan dahil Erzurum çevresinde de Saltuklular egemen idiler. 1071 yılında kurulan Saltuklu Beyliği nüfuz bölgesine Tercan'dan başka; Bayburt, Erzurum (Merkez), Kars, Ardahan, Pasinler, Oltu, Tortum ve İspir girmekte olup, değişik zamanlarda büyüme ve küçülme göstermiştir. Tercan, Selçuklu egemenliği kalkıncaya kadar bu beyliğe bağlı kalmıştır. Saltuklu Beyliği'nin kurucusu Ebu Kasım Saltuk'tan sonra beyliğin başına gelen hükümdarlardan bölgenin imarına en çok önem veren ve dolayısıyla da günümüze kadar erişebilen kalıcı eserler bırakanı, Mama Hatun'dur. Bu eserlerden başlıcalarını türbe, kervansa-

ray, mescid ve hamam şeklinde sıralamak mümkündür. Mama Hatun, 10 yıl kadar hüküm sürdükten sonra 1201 yılında tahtan indirilerek, yine Melik Şah geçmiş, 1202 yılında ise Selçuklu Sultanı Rukneddin II. Süleyman Şah, Saltuklu Beyliği'ne son vermiş, bölgenin idaresini ise kardeşi Muğısiddin Tuğrul Şah'a bırakmıştır. Daha sonra Moğolların Anadolu'yu kesin olarak istilâ etmeleriyle birlikte, Tercan'da 1242 yılında istilaya uğramıştır<sup>5</sup>.

Moğol istilası sırasında çevredeki bir çok kent ve kasaba tahrip olurken, Moğollara karşı direniş göstermeyen Tercan bundan kurtulabilmiştir. 1308-1317 yılları arasında İlhanlı genel valilerinin idaresine giren tüm Anadolu, 1317'de Selçuklu saltanatının tamamen kaldırılmasıyla Moğol genel valilerine bağlanmıştır. Ancak bu dönemde zulüm, baskı ve kargaşalıklar olabildiğine hız kazandığından, Anadolu'nun çeşitli kesimlerinde Türkmen ayaklanmaları başlamıştır<sup>6</sup>. Bu dönemde Erzincan emirliği, bölgedeki en güçlü siyasî teşekkülü oluşturuyordu (1348-1410). Bu emirliğin sınırları içinde Erzincan, Tercan, Erzurum, ispir, Bayburt ve Şebinkarahisar gibi şehirler bulunmaktaydı. Ancak, Erzincan Emiri, Mutahherten'in, devamlı olarak Timur'a bağlılık gösterip komşularına (Akkoyunlular, Karakoyunlular, Osmanlılar) karşı düşmanca tavırlar sergilemesi dolayısıyla zaman zaman çatışmalar çıkmış ve bölgedeki şehirler bir kaç kez saldırıya uğrayarak yağmalanmışlardır. 1410 yılında, Erzincan Emirliği'nin ortadan kaldırılmasıyla bölgede Akkoyunlu egemenliği başlamıştır. Ancak bilindiği gibi, Karakoyunlu ve Akkoyunlu egemenliği, tarih sahnesine çıkışlarından, siyasî varlıklarının sonuna kadar birbirleriyle devamlı mücadele ile geçmiştir. Bütün bu mücadelenin sonunda Uzun Hasan, 1457 yılında Karakoyunlular'ı yenerek Erzincan'ı ülkesine katmış ve Osmanlılar'la komşu olup, onlarla siyasî ve politik mücadelelere başlamıştır<sup>7</sup>. Bu mücadele 1473 yılında yapılan Otlukbeli savaşıyla doruk noktasına erişir ve Osmanlıların galibiyeti ile sona erer. Bu savaş, araştırma sahasındaki Otlukbeli ilçesinin batısında meydana gelmiştir. Savaştan önce osmanlı kuvvetleri, Çayırılı-Çadirkaya arasındaki düzlüklerde mevzilenmişken, Uzun Hasan da birliklerini Altunkent (Kargın) Kasabası'nın yer aldığı düzlükte savaş düzenine sokmuştur. Ancak ilk çarpışmalardan sonra Osmanlı ordusunun kuzeye çekilmesi ile asıl savaş Otlukbeli Meydanı'nda gerçekleşmiştir<sup>8</sup>.

Sonuç olarak Tercan ve Çayırılı çevreleri, Akkoyunlu Türkmenlerinin önemli yerleşme alanlarını teşkil etmekteydi. Dolayısıyla buralarda, onlara ait mimari ve sanat eserleri bulunmaktaydı. Ancak bu eserler (özellikle cami ve zaviyeler), uzun süren

mücadeleler sonucunda yıkılmış ve ortadan kalkmıştır. Bugün sadece sözkonusu eserlerin temelleri ile koç heykelli ve motifli Akkoyunlu mezar taşlarına rastlanmaktadır.

Bölgede 1502'den itibaren başlayıp, 1508'de tüm Akkoyunlu ülkesini kapsayan Safevî hükümlerle, 1514 Çaldıran Muharebesi ile sona ermiş ve Osmanlılar Erzincan ve çevresini topraklarına katmışlardır. Aynı yıl burada Tercan, Bayburt, Şebinkarahisar ve Canik (Trabzon) sancaklarını da kapsayan bir "Erzincan-Bayburt" Eyaleti oluşturulmuştur.

Merkezî otoritenin zayıflamasına paralel olarak 16. yüzyılın sonlarında Anadolu'nun birçok kesiminde görülen iç isyan ve karışıklardan Tercan ve çevresi de etkilenmiştir. Bilindiği üzere daha sonra (1916), bölge Rus işgaline uğramıştır. Gerek işgal sırasındaki çatışmalarda, gerek işgal yıllarındaki ermeni çete gruplarının insanlık dışı tavırları sonucunda yöredeki bir çok yerleşme yakılıp-yıkılarak yağmalanmıştır. Nihayet 22 Şubat 1918'de Tercan düşman işgalinden kurtarılmıştır<sup>9</sup>.

Görüldüğü gibi Tercan ve çevresi, tarihî devirler boyunca çeşitli sosyal gruplar ve milletlerin mücadele alanı haline gelmiştir. Bunun bir sonucu olarak da yörede farklı devrelerde yapılmış kale, kilise, kümbet, mezarlık, köprü, kervansaray ve hamam gibi eserler bulunmaktaydı. Ancak, bu eserlerin çok azı günümüze erişebilmiştir. Büyük bir bölümü de zaman içerisinde ya tamamen, ya da kısmen ortadan kalkmıştır. Nitekim Çayırılı ilçe merkezi ve çevresinin, ilkçağlardan beri yerleşmelere sahne olduğu bilinmesine karşılık, bugün burada hiç bir tarihî yapıya rastlanılmamaktadır. Aynı şekilde, 1895'te Tercan ve çevresinde yer aldığı belirtilen 36 camiî, 30 medrese ve 35 kilise<sup>10</sup> ile 4 han ve hamam<sup>11</sup> gibi yapılardan hemen hiç biri bugün mevcut değildir<sup>12</sup>.

Şimdi, günümüze kadar kısmen veya tamamen erişebilen, tarihî turistik değerleri sırasıyla kısaca inceleyelim. Bunun içinde, öncelikle Mamahatun Külliyesi'nin ele alınması uygun olacaktır kanaatindeyiz.

**Mamahatun Türbesi:** Tercan ilçe merkezi'nde bulunan bu türbe, Selçuklu sanatının klâsik özelliklerini taşımakla beraber, plâni ve mimarî özellikleri yönünden özgün bir yapı özelliği gösterir (Fotoğraf 2). Yapılış tarihi kesin olarak bilinmemekle beraber, XII. yüzyılın sonları olduğu söylenebilir. Çünkü bir Saltuklu prensesi olan Mamahatun 1168-1200 yılları arasında yöreye hakim olmuştur<sup>13</sup>.

Genel olarak Ahlat kümbetlerini andıran türbenin mimarı, Ahlat'lı Ebul Nema bin Mufaddal'dır. Sarımsı renkteki kesme tuf taşlarıyla inşa edilmiş olan bu yapı, iki bölümden oluşur. Orta da ana kümbet ve çevresinde dairesel bir duvar bulunmaktadır. Çevre duvarının iç

yüzünde, Mama Hatun'un yakınlarına ait sandukaların yerleştirilmesi için yapıldığı sanılan onbir niş vardır. Ortadaki kümbet iki katlıdır. Alt katta, çapraz tonoz örtülü mezar odası yer alır. Bunun üzerinde yedi basamakla çıkılan mescid bulunmaktadır. Sekiz köşeli kafile üzerinde yükselen sekiz dış bükey dilimli silindirik gövde, dilimli konik bir külâhla örtülüdür. Çevre duvarlarındaki mukarnas dolgulu taç kapı geometrik geçmeler, zincir örgüler, kıvrık dallar, rûmiler, kûfî ve nesih yazıtlarla bezenmiştir. Taç kapının yanlarında yer alan iki niş de zengin süslemelidir. Türbenin mimarisi, Orta Asya'daki bazı mezar yapılarıyla (Masson, Tagisken, Maveraünnehir) büyük benzerlik göstermektedir<sup>14</sup>.

**Mamahatun Kervansarayı:** Aynı adla anılan türbenin 30 m. kadar batısında yer alır. Onarımlar yüzünden esas görünüşünü kaybetmiştir. Üzerinde herhangi bir kayıt veya kitabe bulunmadığından yapılış tarihi kesin olarak bilinmemektedir. Ancak 1190-1200 yılları arasında yapıldığı sanılmaktadır<sup>15</sup> (Fotoğraf 3).

Dış görünüşü itibariyle dörtgen biçiminde olan yapı, Anadolu Selçuklu kervansaraylarının avlulu grubuna girer. Kervansaray, doğu-batı doğrultusunda düzenlenmiştir. Çevre duvarı konik çatılı, 16 silindirik yarım kule ile desteklenmiştir. Kervansarayın sivri kemerli taç kapısı, doğuda bulunmaktadır. Yapının planı; portal, giriş holü, avlu, ahır ve servis bölümlerinden oluşur. Ortada yamuk biçiminde üstü açık bir avlu bulunmaktadır. Giriş holünün kuzey ve güneyinde odalar yer alır. Bunu kesen ikinci koridordan ahır bölümlerine geçilir<sup>16</sup>.

Avlunun kuzey ve güney kenarlarında, beşer oda ve birer eyvan sıralanmaktadır.

Kesme taşlardan yapılan kervansarayın, merdivenle çıkılan dam kısmında, doğu-batı uzanışlı iki oda yer almaktadır. Bu odalar muhtemelen depo olarak veya esirlerin barındırılmasında kullanılıyordu<sup>17</sup> (Şekil 2).

**Mamahatun Hamamı:** Herhangi bir kayıt ve kitabesi bulunmadığından ne zaman yapıldığı kesin olarak bilinmemekte, ancak XIII y.y.'da yapıldığı sanılmaktadır. Kervansarayın 1.5-2 m. kadar doğusunda yer alan bu hamam, esas şeklini oldukça yitirerek günümüze erişmiştir. Doğu-batı doğrultusunda uzanan dikdörtgen bir palana sahiptir (Şekil 3). Yontma taşlarla inşa edilmiş olan yapının kubbesi tuğla ile örtülmüş, üzeri de dışarıdan düz toprak damla örtülmüştür.

Eski plâni bozularak önüne yeni bir bölüm eklenen hamam; soğukluk, ılıkılık, sıcaklık ve külhan gibi arka arkaya sıralanan bölümlerden oluşur. Mama Hatun Hamamı, küçük ölçekteki boyutları ve asimetrik plâni ile erken devir yapılarının anısını devam ettirir. Bununla beraber, bir Türk hamamında bulunması gereken bütün öğelere sahiptir<sup>18</sup>.

**Pekeriç (Çadırkaya) Kalesi:** Çadırkaya kasabasının merkezi kesiminde yeralan yaklaşık 100 m. yüksekliğe sahip kalker yapılı bir tepe üzerinde bulunmaktadır. İlkçağlarda yapıldığı sanılan bu kalenin dış duvarlarından hemen hiç bir iz kalmamıştır. Günümüze ancak taş içersine oyulmuş merdivenler, mağralar, tandır tabir edilen odalar ve arklar ile kalenin en üst kesiminde yeralan taş tapınak erişebilmiştir.

Merdivenli mağara, kalenin güneybatısında bulunmakta ve yaklaşık 100 basamakla tabana inilmektedir. Bu mağaranın, kalenin su ihtiyacını karşılamak için kullanıldığı veya bir yeraltı yerleşmesine açıldığı şeklindeki varsayımlar, yeterli araştırma yapılmadığından henüz doğrulanmamıştır. Dolayısıyla burada vakit geçirilmeden arkeolojik kazılara başlanmalıdır.

**Kötür Köprüsü:** Selçuklu eseri olduğu sanılan bu yapı hakkında fazla bilgi bulunmamaktadır. Karasu ırmağı ile Tuzla Çayı'nın birleştiği yerde kurulmuş olan bu köprü hakkındaki en eski kayıtlar Evliya Çelebi'ye aittir. Nitekim 1647 yılında (H.1057) Tercan'dan geçen seyyah, mamur haldeki Kötür (Ketür) köyüne uğradığını ve burada Fırat üzerine kurulmuş bir köprünün bulunduğunu kaydetmektedir<sup>19</sup>. Yedi ayağı bulunan bu köprü, Cumhuriyet döneminde de bir müddet kullanıldıktan sonra, yol güzergâhının değişmesi ile kendi haline bırakılmıştır. Dolayısıyla büyük ölçüde tahrip olmuş ve bugün sadece ayakları kalmıştır (Fotoğraf 4).

**Şirinli Kalesi ve Harebeleri:** Buranın ilkçağlardaki önemli yerleşme yerlerinden biri olduğu sanılmaktadır. Tercan'ın Esenevler Köyü yakınlarında yeralan kalenin surları zaman aşımına uğrayarak ortadan kalkmış, geriye sadece kaya içine oyulmuş tünel, mağara, oda ve merdivenler kalmıştır. Merdivenli tünel-mağaranın, kalenin su ihtiyacını karşılamak amacıyla yapıldığı ve aşağıdaki vadiye kadar uzandığı tahmin edilmektedir. Bu sistemin, Çadırkaya Kalesine benzerliği dikkat çekicidir.

**Abrenk Kilisesi:** Tercan ilçe merkezinin güneybatısındaki Vank Dağı üzerinde yer alır. Kilise, ebatları 65x32 m. olan bir duvarla çevrelenmiş avlunun doğu kesiminde inşa edilmiştir (Şekil 4). Tek



parça sütunlardan yapılmış altı sütunlu bu kilise, tamamen islam mimarisinin şekil öğeleri taklit edilerek yapılmıştır. Kubbesi dört sütun üzerine yerleştirilmiştir. Burada ayrıca ana kiliseye bağlı ek bir yapı (papaz evi) ile motifli-haçlı bir anıt bulunmaktadır. Yine avlunun kuzeyinde iki anıt daha vardır<sup>20</sup>. Bu kilise hıristiyanlarca kutsal sayılan yerlerden olduğu için, her yıl değişen sayıda yabancı turist burayı ziyaret etmektedir. Ancak, sözü edilen bu yapılar henüz kontrol altına alınıp restore edilmediği gibi, ulaşım sorunuda çözümlenmemiştir.

**Keferenci Tapınağı:** Tercan'ın Öğulveren Köyü'nde bulunan bu mabedin İranlı'lara ait olduğu tahmin edilmektedir. Kesme taşlardan (andezit tüfü) yapılan duvarlarında geometrik şekiller kullanılmıştır. Karşılıklı iki arslan ve aralarında bir insan figürünün yer aldığı mabet penceresi, ayrı bir özellik taşımaktadır.

Bunların dışında yörenin çeşitli kesimlerinde tarihî yerleşme veya kale kalıntılarına rastlanmaktadır. Örneğin, Çayırılı İlçesi'ne bağlı Geleğ Geç Köyü çevresi ile Tercan'ın Kemerçam Köyü yakınlarındaki harebeler, ilgi çekici antik yerleşme kalıntılarıdır (Şekil 5).

Yörede tarihî eserler veya onların kalıntılarında oluşan bu tarihî turistik değerlerin yanında, Tercan Baraj Gölü ve yakın çevresi gibi günümüze ait bir beşerî turistik potansiyel alanı da bulunmaktadır.

Tercan Barajı, Tercan ilçe merkezinin yaklaşık 5 km. kadar güneydoğusunda Tuzla çayı üzerinde yer almaktadır. Toprak dolgu tipinde 57 m. gövde yüksekliğine sahip olan barajda, 1985 yılından itibaren su tutulmaya başlanmış ve yüzölçümü 10 km<sup>2</sup>'ye erişmiştir. Sulama ve enerji amaçlı olan barajın toplam su hacmi, 178.000.000 m<sup>3</sup> kadardır. Baraj gölü, gövde kısmının gerisinde tuzla çayı boyunca yaklaşık 12.5 km., kuzeydoğudan göle dökülen Tuz çayı (Çirkizler deresi) boyunca ise 4 km. kadar bir uzanış gösterir<sup>21</sup>.

Kanaatimizce yörenin en önemli gününbirlik rekreasyon alanı olabilecek potansiyeldeki Tercan Barajı ve çevresinde, henüz bu amaca yönelik bir çalışmaya rastlanılmamaktadır. Halbuki, hiç vakit kaybedilmeden bu çevre ağaçlandırılıp, gölde balık yetiştirilmeye başlanılarak belli bir turistik aktivite sağlandıktan sonra, gölün çevresinde çay bahçesi ve lokanta gibi tesisler açılmalıdır. Turistik çekimi artırmak için ayrıca gölde kayıkla seyahat olanağı da sağlanabilir.

**D- Sonuç:** Görüldüğü üzere yörede gerek doğal güzellikler, gerekse tarihî eserler zengin sayılabilecek bir potansiyele sahiptir. Ancak turistik değerler iyi korunup, yeterli tanıtımı yapılmadığından, bugün yörede önemli bir turizm faaliyetinden söz etmek mümkün değildir. Ni-

tekim sözü edilen tarihi eserlerden Mamahatun Kervansarayı hariç, diğerlerinin hiç birinde ne bilimsel arkeolojik bir kazı, ne de restorasyon yapılmıştır. Ayrıca kara ve demiryoluyla yöreye gelecek turistlerin sözü edilen eserlere kolayca ulaşabilmeleri için düzenli seferler olmadığı gibi, bazılarında yol olmadığından (Abrenk Kilisesi) motorlu araçlarla gitmek de imkansızdır.

Yöredeki otel ve lokantalar genellikle ulaşım sektörüne hizmet vermek amacıyla ortaya çıkmış ikinci veya üçüncü sınıf tesislerden oluşmaktadır. Turistik altyapı hizmetlerinin gelişmediği Tercan ilçe merkezi ve çevresinde esas önemli sorun, mevcut potansiyelin gereği gibi tanıtılmamasından kaynaklanmaktadır. Bunun için öncelikle sahadaki doğal ve beşerî tüm turistik kaynaklar bilimsel esaslara göre incelenip, gerçek özellikleri ortaya çıkarılmalı ve korumaya alınmalıdır. Özellikle Otlukbeli savaş alanının yeri kesin olarak belirlenip gerekli düzenlemeler yapılmalıdır. Hatta bu savaşta kullanılan ve halen yöre insanlarında bulunan çeşitli araç ve gereçler toplanarak bir müze oluşturabilir.

Sonuç olarak Trabzon, Erzurum, Kars veya Erzincan gibi turistik kaynaklar bakımından zengin yörelere gelen turistlerin, Tercan yöresine de uğrayıp bir kaç gün konaklayarak, yöredeki tüm turistik yerleri görebilecekleri ulaşım ve konaklama düzenlemeleri yapılmalıdır. Bütün bunlara ek olarak tanıtıma da ağırlık verilirse, bu günkü (1991) yerli (6-8 bin kadar) ve yabancı (3-4 civarında) turist sayısını çok daha yukarılara çekmek mümkün olabilir.

\* Atatürk Üniv. Kâzım Karabkir Eğitim Fak. Coğrafya Eğitimi Bölümü.

1.Akkan, E., - Tuncel, M., 1990, Bilinmeyen Bir Doğal Anıt: Otlukbeli Gölü, Coğrafya Araştırmaları Cilt 1, Sayı: 2, Atatürk Kültür, Dil ve Tarih Yüksek Kurumu, Coğrafya Bilim ve Uygulama Kolu Ankara, s. 99-112.

2.Bu Bilgi, Tercan Avcılar Derneği'nden Alınmıştır.

3.Kökten, K., 1944, Orta, Doğu ve Kuzey Anadolu'da Yapılan Tarih Öncesi Araştırmalar. Belleten, C. VII, Sayı: 32, Ankara, s. 661-662.

4. Şahin, T.E., 1987, Anadolu'nun Tarihî Akışı İçerisinde (Siyasi, Ekonomik, Sosyal ve Kültürel Açından) Erzincan Tarihi. 1. Cilt, Erzincan Hayra Hizmet ve Dayanışma Vakfı Yay. No. 1, Erzincan, s. 148-160.

5. Turan, O., 1980, Doğu Anadolu Türk Devleti Tarihi. Nakışlar Yayınevi, İstanbul, s. 18.

6. Sümer, F., 1971, Anadolu'da Moğollar, Selçuklu Araştırma Dergisi, İstanbul, s. 77-78.

7.Sümer, F., 1984, Karakoyunlular. I. Cilt, 2. Baskı, Atatürk Kültür, Dil ve Tarih Yüksek Kurulu, Tarih Kurumu Yay. VII. Dizi, Sayı: 49a, Ankara, s. 93-103.

8. Uzunçarşılı, İ.H., 1984, Anadolu Beylikleri ve Akkoyunlu, Karakoyunlu Devletleri. Atatürk Kültür, Dil ve Tarih Yüksek Kurumu Yay. VII. Dizi, Sayı: 21a, Ankara, s. 187.
9. Uzunçarşılı, İ.H., 1984, Anadolu Beylikleri ve Akkoyunlu, Karakoyunlu Devletleri, Atatürk Kültür, Dil ve Tarih Yüksek Kurumu Yay. No. VII. Dizi, Sayı: 21a, Ankara, s. 187.
10. Bayur, Y.H., 1957, Türk İnkılap Tarihi, Cilt 3, Kısım 3, Türk Tarih Kurumu Yay., Ankara, s. 63 vd.
11. Ali Cevad, 1895, Memalike-i Osmaniye'nin Tarih ve Coğrafya Lügatı, İstanbul. Şemseddin Sami, Kamusul Alan, II. Cilt.
12. Şemseddin Sami, Kamusul Alan, II. Cilt.
13. Ahen, M.S., 1984, Mama Hatun Türbesi, Hanı ve Hamamı. Atatürk Üniv. Fen-Edebiyat Fak. Arkeoloji-Sanat Tarihi Böl. Sanat Tarihi Anabilim Dalı Bitirme Çalışması (Basılmamıştır), Erzurum, s. 19.
14. Karpuz, H., 1981, Tercan'da Mama Hatun'a Atfedilen Yapılar. Mengüceklî Dergisi II, Sayı: 16, Erzincan, s. 18-20.
15. Ahen, M.S., 1994, a.g.e., s.52.
16. Karpuz, H., 1981, a.g.e.,
17. Yavuz, A.T., 1976, Anadolu'da Eşodaklı Selçuklu Hanları. ODTÜ Mimarlık Fak. Dergisi, Ankara, s. 197.
18. Ahen, M.S., 1984, a.g.e., s. 66-73.
19. Evliya Çelebi Seyahatnamesi, Cilt, II, s. 615.
20. Şahin, T.E., 1987, a.g.e., s. 151-152.
21. D.S.İ., 1985, Erzincan Projesi, tercan ovası Sulaması Planlama Drenaj Raporu, D.S.İ. Gen. Müd., VIII. Böl. Müd., Proje No: 2103, Erzurum, s. 21.

### **YARARLANILAN KAYNAKLAR**

- AHEN, M.S., 1984, Tercan Mama Hatun Türbesi ve Hamamı, Atatürk Üniv. Fen-Edebiyat Fak. Arkeoloji-Sanat Tarihi Böl. Sanat Tarihi Anabilim Dalı Bitirme Çalışması (Basılmamıştır), Erzurum.
- AKKAN, E., - TUNCEL, M., 1990, Bilinmeyen Bir Duoğal Anıt: Otlukbeli Gölü. Coğrafya Araştırmaları Cilt 1, Sayı: 2, Atatürk Kültür, Dil ve Tarih Yüksek Kurumu, Coğrafya Bilim ve Uygulama Kolu, Ankara.
- Ali Cevat, 1895, Memalik-i Osmaniye'nin Tarih ve Coğrafya Lügatı, İstanbul.
- BAYUR, Y.H., 1857, Atatürk İnkılap Tarihi, Cilt. 3, Kısım 3, Türk Tarih Kurumu Yay., Ankara.
- DOĞANAY, H., 1992, Türkiye Turizm Coğrafyası, Atatürk Üniv. Kâzım Karabekir Eğitim Fak., Coğrafya Eğitimi Böl., Erzurum.

D.S.İ., 1985, Erzincan Projesi Tercan Ovası Sulaması Planlama Drenaj Raporu. D.S.İ., Gen. Müd., VIII. Böl. Müd., Proje No: 2103, Erzurum.

EVLİYA ÇELEBİ SEYAHATNAMESİ, Cilt II.

KARPUZ, H., 1981, Tercan'da Mama Hatun'a Atfedilen Yapılar, Mengüceklî Der. II, Sayı: 16, Erzincan.

KÖKSAL, A., 1973, Doğu Anadolu'nun Turizm Coğrafyasına Dair. Dil ve Tarih-Coğrafya Fak. Yay. No: 264, Ankara.

KÖKTEN, K., 1944, Orta, Doğu ve Kuzey Anadolu'da Yapılan Tarih Öncesi Araştırmalar. Belleten, Cilt VII, Sayı: 32, Ankara.

ÖZEY, R., 1988-89, Turizm Coğrafyası Açısından Bir Araştırma: Bayburt İli. Türkiye Kalkınma Bankası Turizm Yıllığı, Ankara.

ŞEMSEDDİN, Sami., 1899, Kâmusul Alam, Cilt, 3.

SÜMER, F., 1971, Anadolu'da Moğollar Selçuklu Araştırma Der. 1, İstanbul.

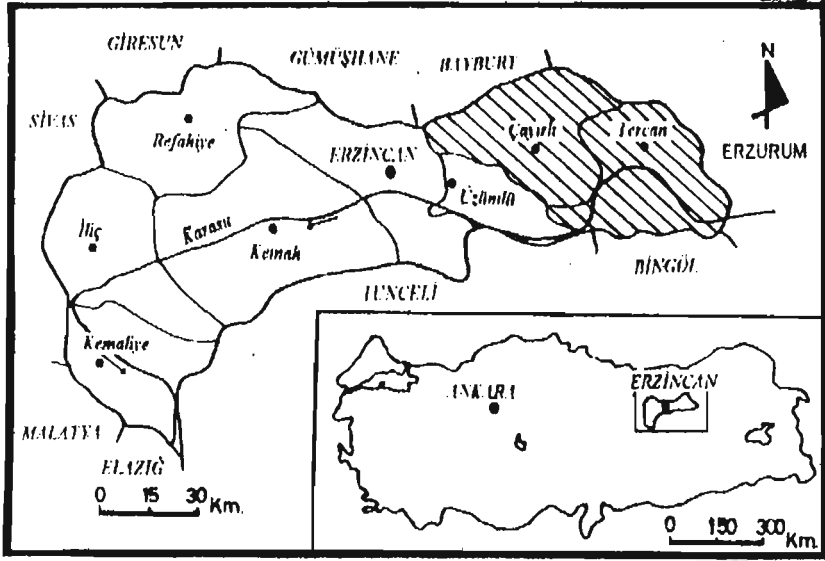
ŞAHİN, T.E., 1987, Anadolu'nun Tarihi Akışı İçerisinde (Siyasî, Ekonomik, Sosyal ve Kültürel Açından) Erzincan Tarihi. 1. Cilt, Erzincan Hayra Hizmet ve Dayanışma Vakfı Yay., No: 1, Erzincan.

TURAN, O., 1980, Doğu Anadolu Türk Devletleri Tarihi, Nakışlar Yayın Evi, İstanbul.

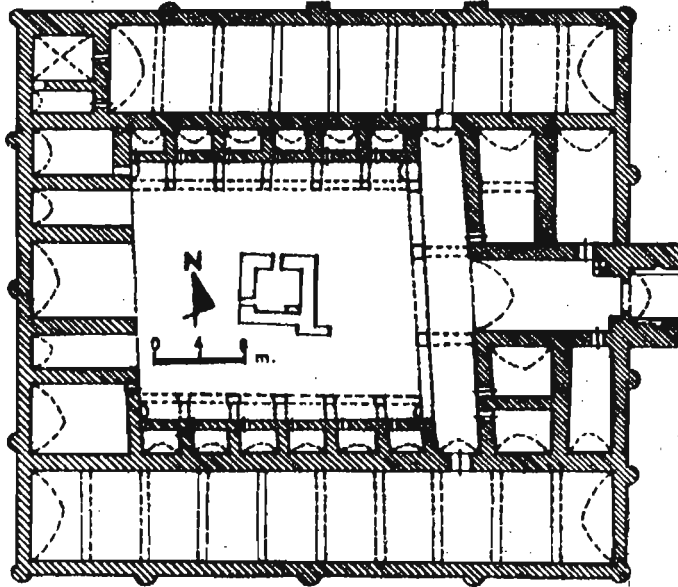
UZUNCARŞILI, İ.H., 1984, Anadolu Beylikleri ve Akkoyunlu, Karakoyunlu Devletleri, Atatürk Kültür, Dil ve Tarih Yüksek Kurumu Yay., VII. Dizi, Sayı: 21a, Ankara.

YAZICI, H., 1991, Tercan Ovası ve Çevresinin Coğrafi Etüdü, Atatürk Üniv. Sosyal Bil. Enst. (Basılmamış Doktora Tezi), Erzurum.

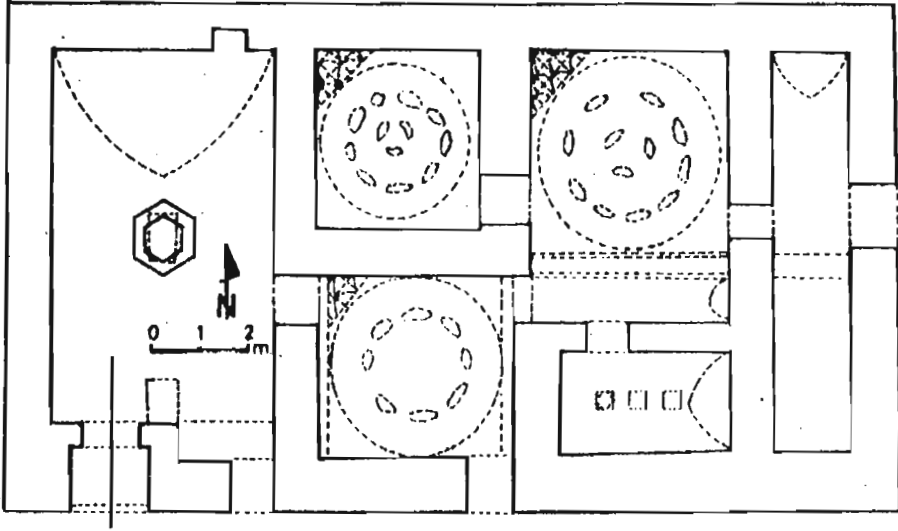
YAVUZ, A., 1976, Anadolu'da Eşodaklı Selçuklu Hanları, ODTÜ Mimarlık Fak. Der., Ankara.



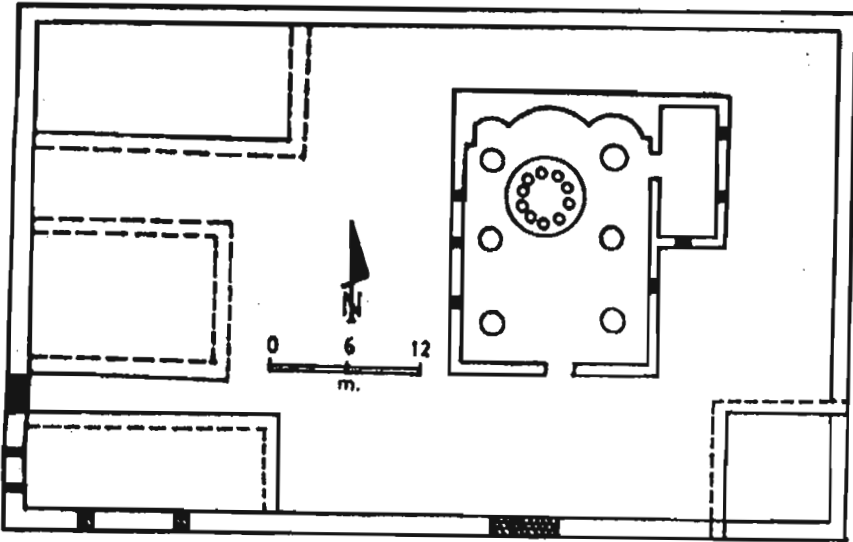
Şekil 1. Tercan İlçe Merkezi ve Yakın Çevresi'nin Lokasyon Haritası.



Şekil 2. Mama Hatun Kervansarayı'nın Planı (R.H., Ünal'a Göre Ahen 1984'ten)



Şekil 3. Mama Hatun Hamamı'nın Planı (Ahen 1984'ten)



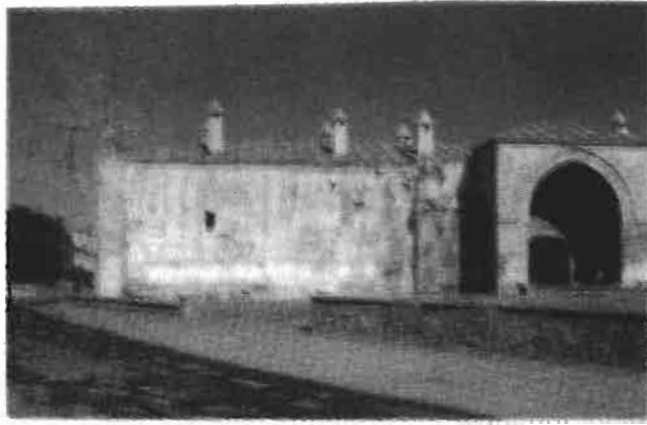
Şekil 4. Abrenk Kilisesi'nin Planı (Şahin 1987'den).



Fotoğraf 1. Otlukbeli Gölü.



Fotoğraf 2. Mama Hatun Türbesi



Fotoğraf 3. Mama Hatun Kervansarayı.



Fotoğraf 4. Kötür Köprüsü.



