

ERZURUM ARKEOLOJİ MÜZESİ'NDEN
BİR GRUP URARTU ADAK
LEVHASI **

Sayın

Serap YAYLALI'ya

Arş.Gör.K.Serdar GİRGİNER*

M.Ö. 1.Binin ilk yarısında merkez bölgesini Van Gölü ve çevresinin oluşturduğu Urartu Krallığı, M.Ö.9. y.y.'dan itibaren kuzeyde Transkalkasya'ya, doğuda Kuzeybatı İran'a ve Urmiye Gölü çevresine, batıda Malatya dolaylarına ve güneyde de Şanhurfa-Halfeti yakınlara kadar olan bölgeye hakim olmuştur¹.

1971 yılında Van'ın Gürpınar İlçesi'nin 10 km. batısında Giyimli (Hırkanis) köyü yakınlarda, yerli halk tarafından "Serbar Tepesi" olarak adlandırılan mevkide, (Bkz:Harita), köylüler tarafından bir cami inşaatı sırasında çoğunluğunu "Adak Levhaları"nın² oluşturduğu, at-koşum takımları, süs eşyaları, pektoral, miğfer, sadak ve kemer parçaları açığa çıkartılmıştır. Bu eserlerin sayısı binlerle ifade edilmektedir³. 1972 yılında A.ERZEN bölgeye kurtarma kazısı yapmak için gelmiş ve köylüler tarafından tahrip edilmiş tepede bir yapıya ait taş temel kalıntıları tespit etmiştir⁴. Kabartmalı bronz levhaların bulunduğu mekanı "Bronzlar Evi" ya da "I Nolu Mekan" olarak adlandırdıktan sonra, kazıda ele geçen seramiklere ve bronz eserlere göre de, Giyimli'nin bir devamlı iskan yeri olmadığını, sadece bahar ve yaz aylarında kullanıldığını ve Urartu sivil mimarisinde hiç bilinmeyen bir "Yayla Yapısı" ile karşılaştığını bildirmiştir⁵.

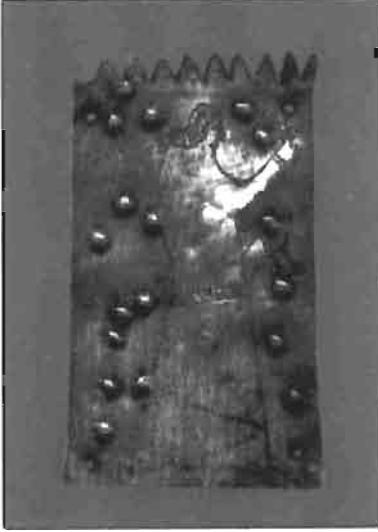
Kaçak kazılar sonucunda ele geçmiş olan bu binlerce kabartmalı (kazıma tekniğiyle işlenmiş) madeni eşyanın bir kısmı Anadolu Müzelerince satın alınmış, büyük bir kısmı da başta Almanya'daki Prähistorische Staatssammlung München Müzesi'nde olmak üzere, Avrupa, Amerika'daki müzelere ve dünyadaki diğer özel koleksiyonlara dağılmıştır⁶. "Budlin Levhası"⁷ olarak bilinen eserin de Giyimli Definesi'ne ait olduğu ileri sürülmüştür⁸.

Burada tanıtmaya çalışacağımız 6 adak levhası, Mayıs 1983'de Muş'un Dumlusu Köyü'nden bir vatandaş tarafından Erzurum Arkeoloji Müzesi'ne getirilmiştir.

1- Müze Env.No: 45-83 (Şek. 1; Res. 1)

Yük:10 cm.; Gen: 5.6 cm.; Kal: 0.5 cm.

Dikdörtgen bir şekilde kesilmiştir. Levhanın üstü "testere dişleri" biçiminde yapılmıştır ve bu şeklin en yakın benzerlerine yayınlanan Urartu adak levhaları içinde, Van ve Adana Bölge Müzelerinde korunan Giyimli kökenli adak levhaları üzerinde rastlamak olasıdır⁹. Levhanın uzun kenarları düzgün kesilmemiştir.



Res. 1

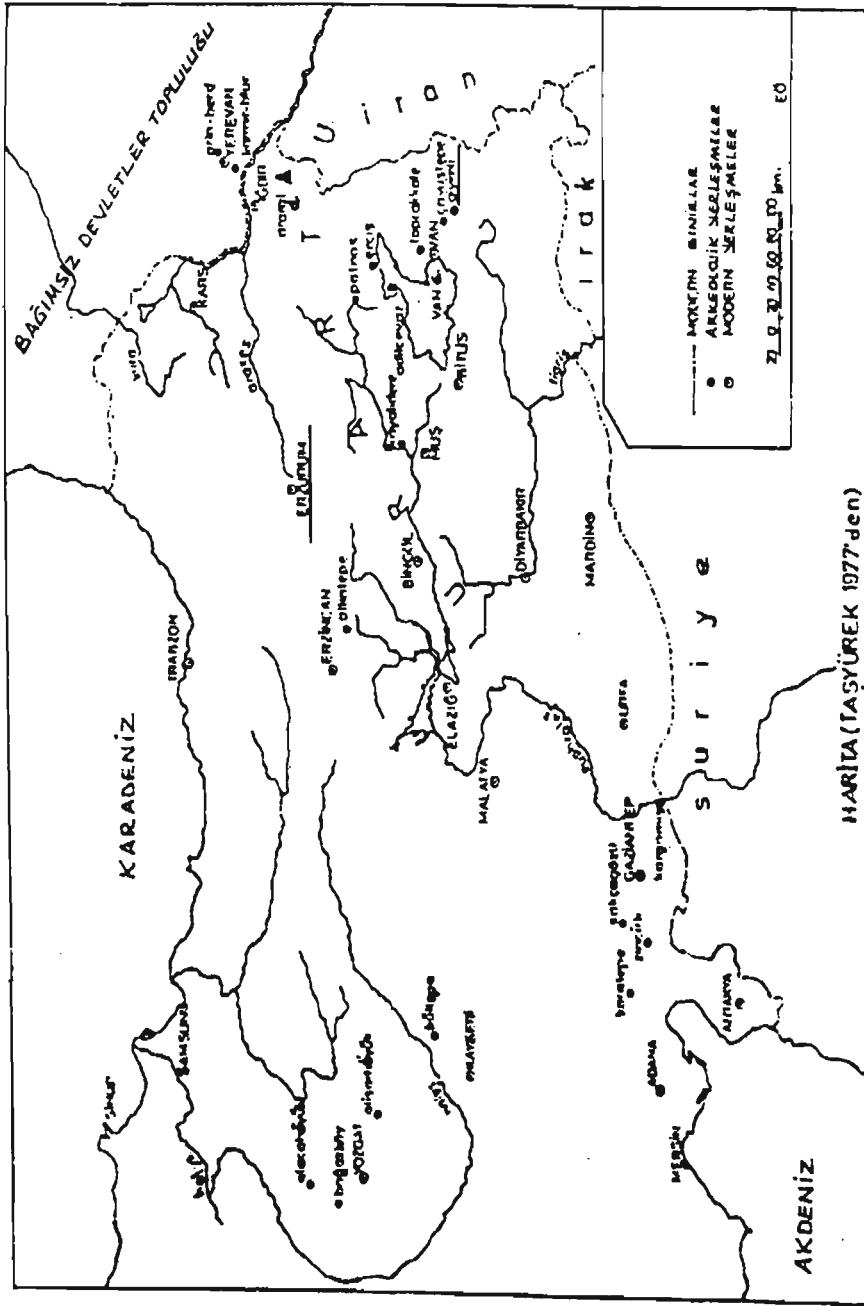


Levhanın ön yüzünde profilden bir kadın figürü tasvir edilmiştir. Başı çok küçük yapıldığı için vücudu üzerinde orantısız durmaktadır. Boyun gösterilmemiş; saçları omuz hizasında gösterilmiş, omuzlarına kadar inen bir örtüyle örtülüdür ve kalemle vurma suretiyle oluşturulmuş kesik çizgilerle süslenmiştir. Bu figürün saç şekline genelde tüm Giyimli kökenli adak levhaları üzerinde rastlanır¹⁰. Göz cephe-den verilmiş, burun sivri, ağız ise belirsizdir. Figür itinasız bir işçilik gösterir ve sırt kısmı anatomik yapıya uygun yapılamamıştır.

Sağ kolunu dini bir jestle ileriye doğru uzatmıştır ve elinde bir bitki tutmaktadır.¹¹ Her iki bileğinde bilezik gösterilmiştir. Sol kolunu da ileriye doğru uzatmış, elinde ise olasılıkla çan formunda bir objeyi taşımaktadır. Yayınlanmış Giyimli kökenli adak levhaları üzerinde bu tip nesnelere rastlamak henüz mümkün değildir.

Bu figür ayaklarına kadar uzanan bir elbise giymiştir. Belinde bir kemer gösterilmiştir ve içi balık kılıcı motifleriyle bezenmiştir. Elbisenin kemerden aşağı kısmı zikzak bir çizgi ile (saçında olduğu gibi kalemle levhanın ön yüzünden vurulmak suretiyle yapılmıştır) süslenmiştir¹². Figürün bir ayağı yapılmaya çalışılmış, belki de boş alan kalmadığı için başarısız olmuş gibidir.

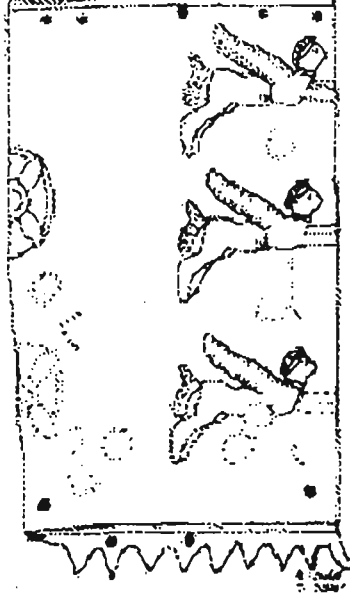
Boş alanlar, levhanın arkasından vurularak kabartma olarak yapılmış ve cıralı levhanın ön yüzünden kalem darbeleriyle oluşturulmuş bir tür rozet motifleriyle doldurulmuştur. Giyimli kökenli Urartu adak levhalarının hemen hepsinde bu tür doldurma motiflerine rastlanır¹³. KELLNER, Münich'te korunan Giyimli kökenli bronz lev-



haların ortak özelliklerinin bu yuvarlak rozetler olduğunu belirtmiştir¹⁴.

Eserin dört köşesindeki yuvarlak çivi delikleri, levhanın bir yere applike edilmesi için açılmıştır. Bu delikler genelde tüm Giyimli adak levhalarında görülür.

Bu adak levhasının bir kemerden kesilmiş olduğu, arkasındaki tasvirlerden anlaşılmaktadır. Bu tasvirler silinmeye çalışılmıştır (Şek. 2). Alt alta keçi başlı, kanatlı ve aslan gövdeli (?) karışık varlıklar tasvir edilmiştir. Bu hayvanların işleniş açısından birbirlerinden farkları yoktur¹⁵.



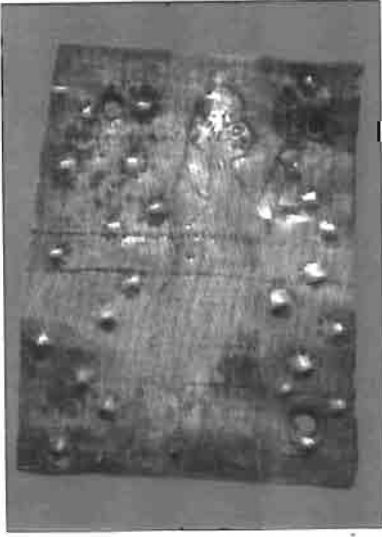
Şek.2

Genelde tüm Urartu kemerlerinde görüldüğü gibi, bu eserin de alt ve üst sınırlarında tek sıra halinde açılmış delikler mevcuttur¹⁶.

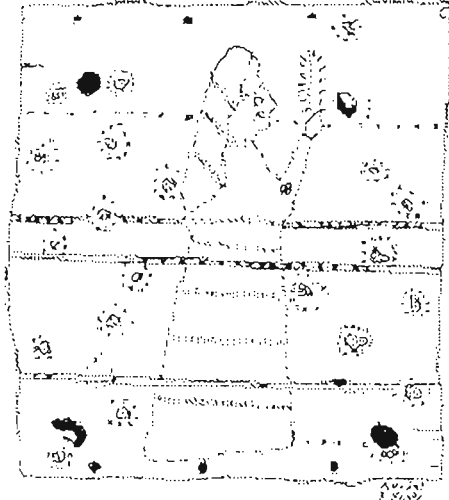
2- Müze Env. No:48-83 (Şek.3; Res 2)

Yük:9.6 cm.; Gen:7.6 cm.; Kal:0.2 cm.

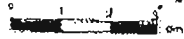
Bir önceki örnekte olduğu gibi daha önce kemer olarak kullanılan bir eserden kesilmiştir. Çok düzgün bir dikdörtgen form göstermez. Alt ve üst kenarlarında tek sıra halinde delikler mevcuttur. Dört köşesine ise, bir yere applike edilmek üzere çivi delikleri açılmıştır.



Res. 2



Şek.3



Tasvir edilen figür bir kadına aittir. Figürün tüm konturları kalemle vurulmak suretiyle yapıldığı için çizgiler kesik bir görünüme sahiptir. Kadının saçı göğüs hizasına kadar iner ve saçı bir örtü ile örtülmüştür¹⁷. İçi ise üç paralel kesik çizgi ile süslenmiştir. Göz yine cepheden yapılmış, burun çıkıntı, ağız ise iki çizgi ile belirtilmiştir. Boynunda ise, üç küçük çizgiyle belki de bir pektoral gösterilmek istenmiştir. Elbisesi ayaklarına kadar iner, üzeri ise dört paralel kesik çizgiyle süslenmiştir. Ayakları gösterilmemiştir.

Sağ elini, dini jestle ileriye doğru uzatmış ve bir bitki tutar vaziyette tasvir edilmiştir. Sol eli gösterilmemiştir.

Tasvir alanı yine bir önceki eserde olduğu gibi düzensiz rozet motifleriyle doldurulmaya çalışılmıştır.

Kadın figürünün bir yöne doğru yönelmesine ve duruşuna, Giyimli kökenti adak levhaları üzerinde sıkça rastlanır¹⁸.

Eserin kemer olarak kullanılmış arka yüzündeki tasvirler, büyük bir itina ile silinmek istenmiştir. Bu yüzde belli belirsiz alt alta iki aslan figürü ve çeşitli geometrik bezekler az da olsa seçilebilmektedir¹⁹.

3-Müze Env.No:47-83 (Şek.4; Res.3)

Yük: 10.3 cm.; Gen:10.1 cm.; Kal:0.2 cm.

Dikdörtgen formlu kesilmiştir. Üste ve altta tek sıra delikler mevcuttur. Bir yere applike edilebilmesi için açılmış olan delikler bu eserde yoktur. Üst kenarı "kale burçları" şeklinde gösterilmiştir²⁰.



Res. 3



Şek. 4

Karşılıklı, iki kadın figürü tasvir edilmiştir. İkisinin de saçı beline kadardır ve başları örtülüdür. Elbiseleri ayak bileklerine kadar iner.

Soldaki figürün pectorali altı çizgi ile ifade edilmiştir. Sol elinde bir bitki, sağ elinde ise bir kova tipli nesne taşır²¹. İki bileğinde de bilezik görülür. Ayakları belirtilmiştir.

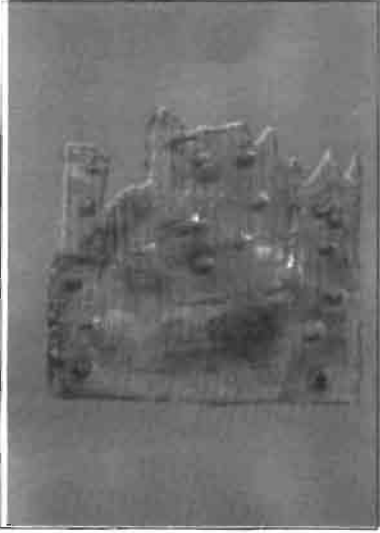
Sağdaki figür ise, sağ elinde bitki, sol elinde sivri dipli, sepet kulplu bir kap tutar. Bu objenin Giyimli kökenli adak levhaları üzerindeki tasvirlerde henüz benzeri yoktur. Ayakları belirtilmiştir. İki bileğinde bilezik görülür.

Diğer iki örnekte olduğu gibi doldurma motifi olarak rozetler kullanılmıştır. Büyük olasılıkla soldaki, diğerine nazaran daha büyük yapılan bir tanrıçadır. Burada tanrıçasma elindeki kova tipli nesneden kutsal bir sıvı (?) getiren ve sunu yapan bir şahıs tasvir edilmiştir.

4- Müze Env.No.:49-83 (Şek. 5; Res. 4).

Yük: 7.3 cm.; Gen:7.5 cm.; Kal: 0.1 cm.

Kareye yakın bir şekilde kesilmiştir. Dört köşesinde bir yere applike edilmek üzere açılmış çivi delikleri mevcuttur. Sahnede bir kadın figürü ile bir keçi tasvir edilmiştir. Kadının baş kısmı eksiktir, sadece alını, burnu ve çenesi koruna gelmiştir. Kadının kıyafeti iki parçalıdır. Altaki eteği ayak bileklerine kadar iner. Sırtında ise bir pelerin, belinde kemeri, sağ elinde bileziği vardır. Sağ elini dini jestle ileri uzatmış²², sol elinde de kare biçimli bir standart tutar²³. Ayakları gösterilmiştir.



Res. 4



Şek.5

Keçinin gözü cepheden verilmiştir ve tek boynuzlu işlenmiştir²⁴. Keçinin özellikle vücudu anatomik yapıya uygun yapılmamış ve arka ayakları kadın figürünün içinde kalmıştır.

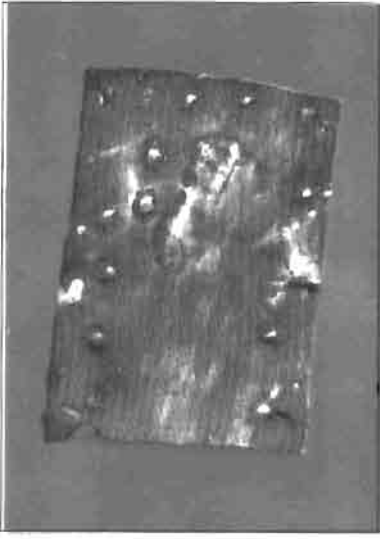
Levhanın üstünün nasıl bir şekilde dekore edildiği belli değildir. Ancak, olasılıkla düzensiz bir form gösterir.

Boş alanlara geliş güzel noktalı rozetlerden oluşan bezekler doldurma motifleri olarak yerleştirilmiştir. O kadardır ki, biri de alemin içine isabet etmiştir.

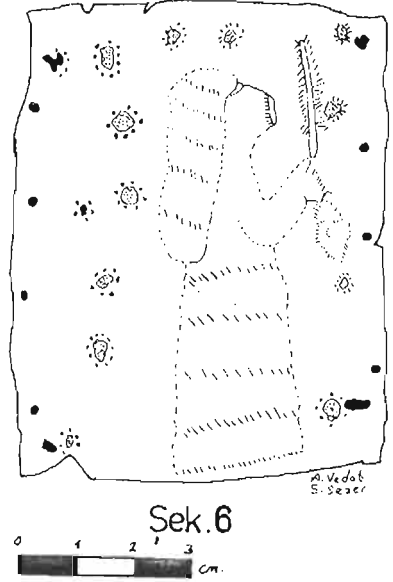
5- Müze Env. No:46-83 (Şek. 6; Res. 5)

Yük: 8.9 cm.; Gen:6.2 cm., Kal:0.2 cm.

Adak levhası dikdörtgen bir forma sahiptir. Tasvir edilen kadın figürünün sağı, diğer örneklerde olduğu gibi beline kadar iner ve bir örtü ile kapatılmıştır. Gözü çok orantısız yapılmıştır ve figürün altına yerleştirilmiştir. Göz cepheden verilmiştir. Ağız ile burnu belli değildir ve sadece çizgiler halindedir. Sağ elinde bir bitki ve tespih tutar²⁵. Çok özensiz bir işçilik gösteren bu figürün elbisesi ayaklarına kadar iner. Ayaklar tasvir edilmemiştir. Elbisenin belden aşağı kısmı beş çizgi ile süslenmeye çalışılmıştır ve bu bölüm çok silik bir görüntüye sahiptir.



Resim 5



Boşluklar noktalı rozetlerle doldurulmuştur. Dört köşesindeki delikler, bu örnekte üçgen biçimlidir²⁶.

6- Müze Env. No:44-83 (Şek. 7; Res. 6)

Yük: 10.4 cm.; Gen: 5.9 cm.; Kal: 0.5 cm.

Diğer örneklerin çoğunda olduğu gibi, dikdörtgen bir formda kesilmiştir. Köşelerinde çivi delikleri yoktur.

Sahnede bir tanrı figürü yer alır. Diğer örneklerimize nazaran en önemli özelliği, tanrının cepheden tasvir edilmiş olmasıdır²⁷. Figür, kabartma olarak yapılmış olmasıyla da farklılık gösterir.. Gözler ve burun, levhaya arkadan vurma suretiyle oluşturulmuş küçük kabartılar halindedir. Ağız hiç belli değildir. İki elini havaya kaldırmıştır. Sağ elinde çizilerek yapılmış bir bitki tutar.

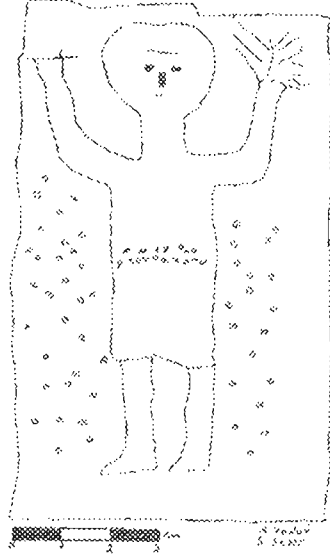
Boynu uzun olarak yapılmıştır ve gövdesi ile bacakları oranısızdır. Belinde, yine arkadan vurularak oluşturulmuş çift sıra kabartı ile bir kemer ifade edilmek istenmiştir. Kısa eteklidir. Ayakları profilden belirtilmeye çalışılmıştır. Kompozisyon alanındaki boş kısımlar, levhaya arkadan vurma tekniğiyle yapılmış noktalarla doldurulmuştur.

Mabellere adak levhalarını bırakma veya bu levhaları adak olarak sunma geleneği, Mezopotamya'da M.Ö. 3. Binin ilk yarısında ortaya çıkar²⁸. Adak levhaları olarak tanınan bu eser grubu, Urartu'da hem toplu bir şekilde bulunmuş olmasıyla, hem de işlevsel açıdan tek ve ilk buluntudur. Bu eserler konusunda çalışan araştırmacılardan B.ÖĞÜN, tasvir edilen figürlerin ikonografik özelliklerine göre üç

grup tespit etmiştir²⁹. A.ERZEN ise, Giyimli bronzlarını yapımları sırasında kullanılan malzemeden ve tekniklerden yola çıkarak, atölyeler konusunda üç grup belirlemiştir³⁰.



Resim 6



Sek. 7

Bu bronz levhalar üzerindeki sahnelerin kutsal bir töreni yansıttığı kuşkusuzdur. Genelde bu tasvirlerde tanrı ve tanrıçalar insan şeklinde gösterilmiştir. Tanınmaya çalıştığımız eserler içinde Res. 3'deki kompozisyonda bir şahıs tanrıçasına ibadet eder tarzda işlenmiştir. Res. 5'deki tasvirde ise, bir tanrı, bu sefer bir yenilik olarak cepheden, yine insan şeklinde belirtilmiştir³¹. Bu eserler üzerindeki figürler, ellerindeki objelerle tapınmaya giderken tasvir edilmişlerdir ki, bu kadınlar olasılıkla birer rahibe idiler. Res 4'de ise, tanrısına adak olarak bir keçiyi sunmaya götüren bir şahıs (Rahibe?) gösterilmiştir.

KEILNER bu eserlerin benzerleri konusunda, Teisebani (Karmir-Blur) ve Argışuhinili (Armavir) ile Norşuntepe kazılarında ele geçmiş olan az sayıdaki kare formlu levhacıklara dikkat çekmek ister. M.Ö. 1.Binin ilk yarısında İtalya'da benzer levhacıkların "Paleo-Venedik Kültürü"nde de görüldüğünü bildirir³².

Bu levhalar üzerindeki bazı tasvirleri yapmak için tıpkı madeni kemerler üzerinde olduğu gibi eser yüzeyinde arkadan çekiçlemek suretiyle tasvirler meydana getirilmiş ve daha sonra da detaylar ince uçlu bir kalemle kazınmış, noktalanmış ve çizilmiştir.

Giyimli'de ele geçen seramiklere ve bronz eserlere göre, kalınları tespit edilmiş yapı kompleksinin Urartu krallığının geç dönemlerine ait olduğu belirlenmiştir. Yapıların M.Ö. 8.y.y. gibi daha erken bir tarihte inşaa edildiği, son kullanım tarihi-

nin ise, M.Ö. 6.y.y.'a kadar indiği bildirilmiştir³³. Giyimli bronz levhalarının ele geçtiği bölgede bir mabet ya da benzer işlevli bir kutsal yapıya rastlanılmamıştır. Bu eserler bir mabet yakınındaki -Çavuştepe olabilir³⁴- bir yerel atölyede üretilmiş olmalıdır³⁵.

Urartu sanatı konusunda çalışan araştırmacılar bu sanatı ikiye ayırmışlardır³⁶. Giyimli kökenli adak levhaları üzerinde yapılan çalışmalarda, bu grubu oluşturan tasvirli eserlerin halk sanatına ait olduğu ve özensiz bir teknik gösterdikleri belirlenmiştir³⁷. Bazı eserler özenli yapım tekniklerine göre Klasik Urartu Dönemi'ne (M.Ö. 8.y.y.'a) tarihlenmiş, bazılarının da çok basit işçilik göstermelerinden dolayı dönemin çökmesi sırasında yapıldıkları anlaşılmıştır. B.ÖĞÜN, bu plakaların bazılarını M.Ö. 8. y.y. ile M.Ö. 6. y.y. başlarına; tasnifini yaptığı gruplar içinde de 2. ve 3. grupları, M.Ö. 7. y.y.'ın sonlarına veya daha geç bir döneme tarihlemek ister³⁸. TAŞYÜREK de, bu eserlerin Urartu'nun yükseliş çağı ile çöküşleri arasında (M.Ö. 750-585) 200 yıllık bir süre içinde yapıldığını, büyük çoğunluğunun ise "bozulmuş bir sanata ait" olduklarını ve M.Ö. 600'lere tarihlenmesi gerektiğini bildirmiştir³⁹. Bu eserleri sonuçta, M.Ö. 650-585 arasına tarihlemek ister⁴⁰.

Erzurum Arkeoloji Müzesi'nde korunmakta olan bu altı adet adak levhası, Giyimli kökenlidir. Çeşitli müzelere ve koleksiyonlara dağılmış olan diğer adak levhalarında olduğu gibi, özensiz bir şekilde yapılmışlardır ve Halk Sanatı'nı yansıtmaktadırlar. Sonuçta bu eserleri, M.Ö. 7. y.y. Kalkacak ile Urartu Krallığı'nın yıkılışı arasındaki evreye tarihlemek mümkündür.

DİPNOTLAR

*ATATÜRK ÜNİVERSİTESİ, Fen-Edebiyat Fakültesi, Arkeoloji ve Sanat Tarihi Bölümü, Protohistorya ve Önasya Arkeolojisi Anabilim Dalı, 25240 ERZURUM.

**Bu eserleri çalışabilmem için izin veren Anıtlar ve Müzeler Genel Müdürlüğü'ne; çalışmalarım sırasında her konuda yardımcı olan Erzurum Arkeoloji Müzesi'nden Arkeolog Sayın H. ÖZKORUCUKLU'ya ve Arkeolog Sayın F.G.BARIN'a ; çizimlere yardım eden Yüksek Lisansiyer Sayın A.V. KELEŞ'e ve Sayın S.SEZER'e; Sayın F. YILDIRIM'a teşekkür ederim.

1-Urartu Krallığı'nın siyasi tarihi ile ilgili daha ayrıntılı bilgi için bkz: A.A.ÇİLİNGİROĞLU, Urartu ve Kuzey Suriye: Siyasal ve Kültürel İlişkiler, İzmir 1984; A.A.ÇİLİNGİROĞLU, Urartu Tarihi, Bornova 1994; Bu konudaki bibliyografya için bkz: W. KLEISS-II.HAUPTMANN et al, Topographische Karte von Urartu, Verzeichnis der Fundorte und Bibliographie, AMI Ergänzungband 3, Berlin 1976, s.37 vdd.; D.FRANKEL, The Ancient Kingdom of Urartu, London 1979, s.6vdd.

2- A.ERZEN bu tasvirli bronz levhaecıkları, işlevlerine bakarak ilk kez "Adak Levhaları" olarak adlandırmıştır. Bkz: A.ERZEN, "Giyimli Bronz Delinesi ve Giyimli Kazısı", BELLETTEN XXXVIII/ 150, (1974 a), s. 201, not: 27;

M.Ö.7.y.y.'a tarihlendirilmiş Oxus Hazinesi'ndeki altın plakalar da R.GHIRSHMAN tarafından 'Adak Levhaları' olarak tanımlanmıştır. Bkz: R.GHIRSHMAN, Iran, Protoiranier, Meder, Achämenidien, München 1964, Res. 120-121: Bu altın levhacıklarda bir yere aplike edilmelerini sağlamak için oluşturulmuş çivi delikleri yoktur.

3. ERZEN, op.cit., s.192, 201.; A.ERZEN, "Giyimli (Hırkanis) Kazısı, 1972", TAD XXI-1, (1974 b), s.13.; H.J.KELLNER, "Bronzene Weihe-und Votivgaben", Urartu. Ein Wiederentdecker Rivale Assyriens, Katalog der Ausstellung, Ausstellungskataloge der Prähistorischen Staatssammlung, Band 2, München 1976, s.13.; H.J. KELLNER, "Votives from Urartu", IX. T.T.Kong. I, Ankara 21-25 Eylül 1981, Kongreye Sunulan Bildiriler, Ankara 1986, s. 311.; O.A. TAŞYÜREK, "The Urartian Bronze Hoard from Giyimli", EXPEDITION 19:4, (1977), s.12.; O.A.TAŞYÜREK, "Giyimli (Hırkanis) Adak Levhalarından Örnekler", BELLETEN XLII/166, (1978), s.201.

4. ERZEN 1974 a, s.193.; ERZEN 1974 b, loc.cit.

5. ERZEN 1974 a, s.194-198.; ERZEN 1974 b, s.13-16.

6. Bu eserlerin çok az bir bölümü yayımlanmıştır. Yayımlananların bibliyografyası için bkz: O.BELLİ. "Urartu Sanatının Sosyo-Ekonomik Açından Eleştirisi Üzerine Bir Deneme", An. Ar.VI 1978, (1979), s58-59, not:35.; Ayrıca bkz: KELLNER1986, s.311-315, Lev. 119-122 ve W.KLEISS- H.HAUPTMANN et al 1976, s.19, 42-44; Japonya'daki adak levhaları için bkz.: K.TANABE-K.ISHIDA et al, "Studies in the Urartian Bronze Objects from Japanese Collections I", BAOM IV, (1982) s.1-76.

7. R.D. BARNETT, "The Hieroglyphic Writing of Urartu", AS., Presented to H.G.GUTERBOCK, İstanbul 1974, Lev. XI.

8. TAŞYÜREK 1978, s.202.

9. İbid, s.203,209, Res. 1,19.

10. İbid, Res. 3,4.; KELLNER 1976, s.55, Res.50. Bu saç tipi, adak levhaları üzerinde sevilerek kullanılmıştır. Tanrı Haldi tasvirlerinde sıkça görülür.

11. Benzer stilize bitki motiflerine Adana Bölge Müzesi ile Münich'teki eserlerde rastlanır. Bkz: TAŞYÜREK, op.cit., Fig 1, Res. 5,14,17,19.; KELLNER, op.cit., s.55, Res.51 (Tanrının elinde).; TAŞYÜREK 1977, s.17, Res. 9. Bu bitkinin bereketle ilgili bir sembol olduğu (buğday veya arpa başağı) tüm araştırmacılar tarafından kabul görmektedir. Ayrıca bkz: B.KULAÇOĞLU, "Urartu Adak Levhaları", ANAD.MED.MÜZ. 1989 YILLIĞI, Ankara 1990, s.181, Lev.XI/4.

Geç Hitit Dönemi kentlerinden Kargamış'ta Merasim Girişi orthostatları arasında, bir dini törenin tasvirinde figürlerin elinde benzer bir tip bitki görülür. Bkz: K.BITTEL, Die Hethiter, Die Kunst Anatoliens vom Ende des 3. bis zum Anfang des 1. Jahrtausends vor Christus, München 1976, Res. 287. Yine M.Ö.1 Binin ilk yarısında Geç Assur Dönemi kabartmaları üzerindeki figürlerin ellerinde de aynı tip bitkiye rastlamak olasıdır. Bkz.R.D.BARNETT-A.LORENZINI, Assyrische Skulpturen im British Museum, Toronto 1975, Res.4.

12. Bu tip elbise süslemesine diğer levhalar üzerinde de sıkça rastlanır. Bkz: TAŞYÜREK 1978, Res. 2,5,13 ve Fig 1.; KELLNER, op.cit., s.57, Res.53.
13. TAŞYÜREK, op.cit., Res 1 vdd ve KELLNER, op.cit., Res. 47 vdd.; TAŞYÜREK 1977, Res. 1 vdd.; KELLNER 1986, Fig. 1-2. Ayrıca Leyde Müzesi'ndeki Giyimli kökenli adak levhası üzerinde de görmek olasıdır. Bkz: L.BYVANCK-Q.van UFFORD, "Deux Remarques a Protos de L'Art Ourartien du VIIe Siècle Av. J-C.", ANADOLU XXII 1981/1983. AKURGAL'a Armağan, Ankara 1989, s.73, Fig 5; Ayrıca Anadolu Medeniyetleri Müzesi'nde Korunan Adak Levhaları üzerinde de görülür. Bkz: KULAÇOĞLU, op.cit., Lev.II/1-2, III/1,3-4 vd.
14. KELLNER 1976, s.56: Bu tipin M.Ö. 8. y.y.'in ortasından 600'lere kadar kullanıldığına kanıt olarak Nor-Aresh pektoralı üzerindeki doldurma motiflerini gösterir: Bkz: R.D.BARNETT, "The Urartian Cemetery at Igdyr", A.S. XIII (1963), Fig 44.; H.J. KELLNER, "Pectorale aus Urartu", BELLETEN XLI/ 163 (1977), Şek. 1.; O.A.TAŞYÜREK, "Adana Bölge Müzesi'ndeki Urartu Süs Eşyaları ve Delici Aletler", TAD XXII-2 (1975), s.141, Fig. 1, Res.1: TAŞYÜREK bu eserin yakın bir benzerinin Giyimli kökenli pektoral olduğunu ve M.Ö. 7. y.y. ortalarına tarihlenebileceğini bildirmiştir: Bkz. ERZEN 1974 a (supra dipnot: 2), Res. 31-32.
15. Sıçrarken veya uçmaya hazırlanırken tasvir edilmiş bu kanatlı keçilerin benzeri için bkz: O.A. TAŞYÜREK, Adana Bölge Müzesi'nden Urartu Kemerleri, Ankara 1975, Fig. 18, Res. 52.; Ayrıca bkz: TAŞYÜREK 1978, Fig.9.; Aynı rozet için bkz: A.A. ÇİLİNGİROĞLU, "Gaziantep Müzesi'ndeki Bir Urartu Kemer", An. Ar.VII,1979, (1981), Lev. IV/ 8.
16. Krş: TAŞYÜREK 1975, Fig. 1 vdd ve BARNETT, op.cit.,Fig. 41, 46.
17. Benzer örnekler için bkz: TAŞYÜREK 1978, Res. 13; KULAÇOĞLU, op.cit., s.181.
18. İbid, Res. 17,19.; TAŞYÜREK 1977 (supra dipnot: 3),s.15, Res. 5,9.; Bu eserin en yakın paraleli Van Müzesi'nde korunan, bir yüzü daha önce kemer olarak kullanılmış olan adak levhası üzerindeki tasvirdir. Bkz: R.ÇAVUŞOĞLU, Van Müzesi'ndeki Urartu Bronz Kemerleri, Yüzüncü Yıl Üniversitesi, Sosyal Bilimler Enstitüsü'nde Hazırlanmış Basılmamış Yüksek Lisans Tezi, Van 1995, 45-46, Kat.23, Res. 114; Ankara'daki örnekler için bkz: KULAÇOĞLU 1990.
19. Krş: TAŞYÜREK 1978, Fig. 9'daki halkalara benzer.
20. Bu tanımlamayı ilk kez TAŞYÜREK kullanmıştır. Benzer örnekler için bkz: ibid, s.204, Res. 3, 13, 16-18, 20.; TAŞYÜREK 1977, s.15,Res. 5.; KELLNER 1976 (supra dipnot:3), s.55, Res. 49; KULAÇOĞLU, op.cit., Lev. III/3.
21. Bu objenin benzerlerine yine Giyimli kökenli adak levhaları üzerinde rastlamak olasıdır. Adana Bölge Müzesi'ndeki iki adak levhası üzerinde görülen bu tür objeler "bakraç" olarak tanımlanmıştır. Bkz: TAŞYÜREK 1978, s.209, 213, Res. 17, 34-35, Fig. 10.; KELLNER 1986,(supra dipnot: 3) Fig.1. Münich'teki Giyimli kökenli eser üzerinde görülen nesneye de aynı isim verilmiştir. Bkz: KELLNER 1976, s.54, Res. 56. Bu konu hakkında daha ayrıntılı bilgi ve kültürel ilişkiler için bkz:S. BAŞARAN. "Van Bölge Müzesi'nden iki Urartu

Bakracı”, An. Ar. VII 1979, (1981), s.79-92; KULAÇOĞLU, op.cit., s.181-182, Lev.X/6 (supra dipnot:11).

Bu tip bakraç ya da kovaların Mezopotamya’da M.Ö. 1.Binde Geç Assur tasvirli sanat eserleri üzerinde de sevilerek kullanıldığı bilinmektedir. Bkz: E.STROMMINGER, Fünf Jahrtausende Mesopotamien, Die Kunst von den Anfängen um 5000 v. Chr. bis zu Alexander dem Grossen, München 1962, Res. 190-191, 193, 208, 226.; S.LLOYD, Die Archäologie Mesopotamiens, von der Altsteinzeit bis zur persischen Eroberung, München 1981, s.263, 270, Res.148, 153. Geç Assur Kabartmaları için bkz: R.D.BARNETT- M.FALKNER, The Sculptures of Assur-Nasir-Apli II (883-859 B.C.), Tiglath-Pileser III (745-727 B.C.), Esarhaddon (681-669 B.C.), from the Central and SW Palaces at Nimrud, London 1962; R.D.BARNETT- A.LORENZINI, op.cit., Res. 9,10,13,19-20,47. Bu tip objeler, her zaman dini sahnelerinde de görülmeyip, bazen de Siyah Obelisk’te olduğu gibi ganimet taşıma sahnelerinde karşımıza çıkar; Bkz: A.PARROT, Assur, Gallimard 1961, s.35, Res.40/B; H.FRANKFORT, The Art of Architecture of the Ancient Orient, London, 1989, s.167, Res.193.

22. Benzerleri için bkz: TAŞYÜREK, op.cit., Res. 1-8.; TAŞYÜREK 1977 (supra dipnot: 3), Res. 2-4.; KELLNER, op.cit., Res. 47-51, 54; KELLNER 1986, Fig. 3.; BYVANCK-Q. van UFFORD, loc.cit.

23. Bu tür standart/alemler Giyimli kökenli adak levhaları üzerinde de çok sevilerek kullanılmıştır. Bkz: TAŞYÜREK 1978, s.217, Res. 1-4, 12-15,20, Fig. 4; TAŞYÜREK, op.cit., Res. 2-3,5-7; KELLNER 1976, Res. 50-51,53- 54,56,63.; KELLNER, op.cit, Fig. 1-4.; BYVANCK-Q. van UFFORD, op.cit, Fig. 4-5; KULAÇOĞLU 1990, s.180 vd., Lev.II/3-4 vdd.

24. Kadın-keçi ikilisinin görüldüğü diğer örnekler için bkz: TAŞYÜREK, op.cit., s.14, Res.2; s.15, Res. 5.; KELLNER 1976, s.55, Res. 48; s.57, Res. 52-54; TAŞYÜREK 1978, Res. 1,4,20; BYVANCK- Q. van UFFORD, loc.cit.

Bu keçi figürlerinin işlenişi ile ilgili bir ayrıntıya da dikkat etmek gerekir. Genelde tüm keçi figürlerinde hayvanın göğüs kısmında oval ya da yuvarlak formlu bir bölüm yapılmıştır. Leyde Müzesi’ndekiler çok daha itinalı ve gösterişli işçilik gösterirler; Ayrıca bkz: KULAÇOĞLU, loc.cit.

25. Benzer örnekler için bkz: TAŞYÜREK, op.cit. s.219, Res. 3,12,14-15.; TAŞYÜREK 1977, s.14, Res. 4,7 (?).; KELLNER, op.cit, s.55, Res. 47; KULAÇOĞLU, op.cit., s.179-180, Lev.II/2, V vd.

26. Aynı özelliği gösteren örnek için bkz: TAŞYÜREK 1978, s.219, 205-206, Res. 7, Fig. 3.

27. Bu örneğin Giyimli kökenli eserler içindeki en yakın benzeri için bkz: KELLNER, op.cit., s.58, Res. 59; Ayrıca bkz: KULAÇOĞLU, op.cit., s.182, Lev.XIII/6.

28. Bkz: STROMMINGER 1962, Res. 45-46. Bu erken örneklerin malzemesi kireçtaşıdır. İşlevsel açıdan Eski Yunan sanatında görülen, mabetlere adanan terracota adak plakalarıyla da bağlantı kurulmak istenmiştir. Bkz: B.ÖĞÜN, “Urartulular”, TÜRK ANSİKLOPEDİSİ C.XXXIII, (1984), s.67; Daha fazla

- bilgi için bkz: J.BOESE, Altmesopotamische Weihplatten, Eine Sumerischer Denkmalsgattung des 3.Jahrtausends V.Chr., Berlin 1971.
29. İbid, s.65 vd.
30. ERZEN 1974 a, s.212.
31. Bu tip eserler 2. grupta incelenmiştir. Bkz: ÖĞÜN, op.cit, s.67.
32. KELLNER 1986, s.312,315.
33. ERZEN, op.cit, s.210.
34. Bkz.: O.BELLİ, "Eskiçağ ve Ortaçağ'da Doğu Anadolu Bölgesinde Bulunan Önemli Bronz Atölyeleri", Semavi EYİCE Armağanı, İstanbul 1992, s.79-80, Hrt. 1.
35. ÖĞÜN, loc.cit.; ERZEN, op.cit., s.212; Ayrıca bkz: O.BELLİ, "Urartular'da Totemcilik Sorunu", An.Ar.VII 1979, (1981), 39.
36. B.B.PIOTROVSKII, Urartu, The Kingdom of Van and Its Art, London 1967, s.15 vd.; M.M. van LOON, Urartian Art, Its Distinctive Traits in the Light of New Excavations, İstanbul 1966, s.166 vd.
37. KELLNER, op.cit., s.311; TAŞYÜREK 1978, s.203.; KELLNER 1976, s.53 vd.; BELLİ, op.cit, s.40.
38. ÖĞÜN, loc.cit.
39. TAŞYÜREK, op.cit, s.202.
40. İbid, s.216.