

ERZURUM'DA KADIN GIYİMİNİN TARİHİ SÜRECİ İÇİNDE EHRAM VE DOKUMACILIĞI

Uzm. Adem ÇELİK*

1. ERZURUM'DA KADIN GIYİMİNİN TARİHİ SÜRECİ

Çağlar boyunca çeşitli medeniyetlerin beşiği olmuş Anadolu, bu medeniyetlerin izlerini üzerinde barındırmaktadır. Bu uygarlıklar değişik kültürleri içine alırken giyimi de etkilemiş ve çok farklı çeşitlemeler ortaya çıkmıştır. Bunun yanısıra tarih boyunca kılık-kıyafetlerin şekil almasında iklim, din, ferman, emir, savaş, inkılap gibi şartlar etkili olmuştur.

Kıtalar arasında köprü vazifesi gören Anadolu, savaşlara çokça maruz kalmıştır. Savaşlardan en çok etkilenenler, sınır bölgesinde yer alan şehirler olmuştur. Savaşların insan psikolojisi üzerinde büyük etkileri olmuştur. Buna bağlı olarak ruh yapıları, sabır ve moral düzeyleri iç bölgelerdeki insanlarınkinden çok farklı olmuştur. Eşini, oğlunu veya evini kaybeden bir insan için farklı psikoloji beklemek de yanlış olur. Uğraşları, zevkleri, heyecanları birbirine benzemez.,

Erzurum, Anadolu için bir serhat şehri olmuştur. Doğu'dan gelen saldırılara karşı ilk hareket yeri, Anadolu savunması için ise kale olmuştur. Bu nedenle şehrin birçok yerinde tabyalar¹ yapılmıştır.

İslâmiyetle birlikte kadınların giysileri, inançları doğrultusunda şekil almıştır. Erzurum'lu kadınlar da geleneksel giysilerini inançlarıyla birleştirmiş, yeni şekiller ortaya koymuşlardır.

Her çevrenin kendine özgü ortak hareket tarzı vardır. Folklorun yapısını teşkil eden bu ortak düşünce ve zevkler, giysilerin biçimlenmesinde etkili olmuştur.

Erzurum'un uzun süren kış günleri, kadınların dış giysilerinin oldukça kapalı olmasını gerektirmiştir. O zaman ki geleneksel kıyafetler İslâmiyetin tesettür emrine çok uygundu. Halk tarafından büyük ölçüde benimsenmişti. Erzurum kadınları zamanla değişik kıyafet tiplerini geliştirdiler.

Bu kıyafetler "Şer'îye mahkeme sicilleri, minyatürler, yerli ve yabancı seyyahların yazdığı seyahatnameler, yabancı ressamın çizdiği

* Atatürk Üniversitesi Güzel Sanatlar Enstitüsü Öğretim Elemanı

¹-Tabyalar, yer üstünde ve altında sıralı geniş hendeklerdir. Şehrin güneydoğu ve kuzeyinde yer alırlar.

resimler, Türk giyiminin”² özellikle Erzurum giysilerinin ne kadar güzel, zevkli ve zengin olduğunu göstermektedir.

“Eski Erzurum’da giysilerin dikim ve hazırlanması “abacı” denilen esnaf zümresi tarafından gerçekleştirilirdi. Kıyafet Kanunu’ndan önce (1925) kullanılan ve bugün birçoğu unutulmuş bulunan pek çok giyim kuşam eşyası arasında erkeklerin kıyafetleri; kalpaklar, serhatlık (silahlık) lar, kuşaklar, gömlekler, kaytanlar, kazekiler, zığvalar, şalvarlar, yelekler vd.³“, kadın kıyafetleri; bindallı, leçek (yazma), gümüş kemer, pabuç, dizleme, mendil, tuman, ehram, çarşaf, yemeni, nalın, vala, kofık, mison, potin vb. yer almaktadır.

“Erzurum’da başa örtülen kalpaklara “Ahmediye” erkeklerin bellerine bağlamış olduğu kuşaklara da “serhatlık” veya “silahlık” denirdi. Kuşağın meşinden yapılmış kıvrımlarına bıçak, tabanca, ağızlık, mendil vb. malzeme konur, asıl kuşağın altından bele bağlanıyordu.

Erzurum erkeğinin kıyafeti külah ve onun üstüne takılan sarıklarla tamamlanırdı. Kalem efendileri, katipler, öğrenciler sarıksız fes giyerlerdi. Buna yörede “dalfes” denirdi. Hocalar fesin üstüne beyaz sarık, mollalar biraz daha dar beyaz sarık, yaşlılar da “amame”, “abaniye” denilen ağır, kaliteli ince ipek kumaş kullanırlardı. Gençler ise, “çit” adı verilen desenli basma ketenden sarıklar sararlardı. Sarıkları bağlamanın özel bir tekniği vardı. Uzun sarık bükülür, bir ucu sağ veya sol kulak ucundan çene hizasına kadar sarkıtılır, kumaşın renk ve çizgilerinin uyumlu olmasına da özen gösterilirdi⁴”

Yakutiye İslâm Eserleri ve Etnoğrafya Müzesinde gördüğümüz kadarıyla, Erzurum’daki erkek gömleklerinin kışlıkları, keten ve pamuktan, yazlık olanlar ise çeşitli kumaşlardan yapılmaktaydı. Petrol ürünleri (sentetik yünü, elyaf, polyester, viskon, polipropilen gibi) icad edilmeden önce pamuk, keten, yün gibi doğal elyaflar kullanılırdı.

Erzurum’da erkekler için çeşitli şekillerde zığvalar usta terziler tarafından dikilirdi. Bu zığvaların birkaç tane kesimi vardı. Üzerlerine iplerle apre şeklinde çeşitli motifler işlenirdi. Zığvalar ata binmek için, abdest almak için genişçe dikilirdi. Zığvaların en eski tarihlieleri çiftçilerin, yaşlıların ve köylülerin giymiş oldukları “gün görmez zığva”lardı.

“Eski Erzurum’da abacıların erkekler için özenle diktikleri ceketlere “kaytan” denirdi. Bunların ceketten farkı yakasız ve kaytanlarla süslenmiş olmalarıydı. Kaytan, ipek iplikten saç örgüsü biçiminde örülmüş, değişik

2- Yrd. Doç. Dr. Lütfi Sezen, *Erzurum Şehir Folkloru*, Er-Vak. Yay. 3, Erz. 1994, s.273.

3- Sezen, s.273.

4- Sezen. s.274.

kalınlıktaki kordonlara denirdi. Kazaki, yelek, zıgva gibi giysilerin üzerine süs olarak dikilirdi.

Gömleğin üstüne giyelen yelekler iki biçimde dikilirdi. Birincisi çift kapaklı ve açık yakalı, ikincisi ise kapalı olurdu. İkincisi daha çok esnaf takımı ile yaşlılar tarafından giyilirdi⁵”

Eski Erzurum’da kadın kıyafetleri bütün toplumlarda olduğu gibi erkek kıyafetlerinden çok daha fazla çeşitliydi. Bu kıyafetlerde çeşitli aksesuar ve takılara yer verilirdi.

Yaşlılarla yapılan konuşmalarda 100-150 yıl öncesi kadın kıyafetlerine ancak ulaşabiliyoruz. Bundan öncelerine yazılı kaynaklardan ulaşmamız mümkün oluyor.

Şu an 70 yaşında bulunan, ehram dokuyucusu Hacı İlhami Doğan Amca o zamanki sosyal ve kültürel yaşantıyı şöyle aktarıyor.

“Benim babam 1939’lu yıllara kadar ehram dokumacılığı ve abacılık yaptı. O zamanlar ehram ve diğer kıyafetlere reğbet çoktu. Babam birçok zaman işleri yetiştiremiyordu. Bu yüzden ehram dokumasını bize de öğretti. Biz ehram dokurken, babam diğer işlerle meşgul oluyordu. Kulağı çınlasın, abim dokuma sırasında “uzatmalar” karışıp takılınca boynunu uzatır, babam da boynunun köküne şaka olsun diye tokadı vururdu. Biz böyle yetiştik.

O zamanlar kadınlar dış örtülerine dikkat ederler, çarşaf giyenler burunlarının ucunu bile göstermezlerdi. Öyle ki, annem babamla evlendikten sonra namahreme karşı burnunu bile göstermediğini söylerdi. Rahmetli olana kadar da ehramını çıkarmamıştır.

Annemin ehramını babam kendisi özenle dokurdu. Kardeşlerime ve bana kesinlikle el sürdürmezdi. Eskiden insanlar arasında büyük bir sevgi ve saygı, incelik varmış. Şimdilerde bunlar bilmem nerelere gitti.

Hatırladığım kadarıyla annem (o zamanlarda yaygınlaşan moda) bir ara çarşaf giymişti. Annem başına tepelik giyerdi. Bu çok özel bir başlıktı. Kadınlar bellerine bazen ehram parçalarından ekleyerek, bazen de ehramcılara özel dokutulan yünden peştemaller sararlardı. Altlarında bazen entari biçiminde yünden etek bazen de (özellikle bir işle uğraşırken) şalvar giyerlerdi. Kadife kumaşlardan özenle elbiseler dikilirdi. Bunlara bindallı denirdi.⁶”

Erzurum kadın giysileri kendine özgü yöresel özellikler taşımaktadır. “Anadolu’nun birçok yerinde “tepelik” olarak bilenen ve kadınların başına takılan başlığa Erzurum’da “dinge” denirdi. Entarinin altında şalvar vardı. Kadınların çorapları nakışlı olur, bellerine kuşak bağlarlardı. Şalvarın

⁵- Sezen, s.274.

⁶- Konuşmalar yöresel ağızdan İstanbul Türkçesine çevrilerek aktarılmıştır.

paçaları çorapların içine konulduktan sonra biraz sarkıtılırdı. Elbise yapımında, “kuntu kumaş”, “kadife”, “gez” adı verilen kumaşlar kullanılırdı. “Üçetek” ve “gadama” denilen bindallı elbiseler en yaygın olanlardı⁷”

“Tanzimat’tan sonra tepeliklerin, dingelerin yerini işlemeli çevreler, oyaly baş örtüleri ve çemberler almıştır⁸”

Erzurum kadın kılık kıyafetleri üzerine İhsan Coşkun Atılcan bizlere ayrıntılı olarak bilgi veriyor.⁹

“Erzurum’da eskiden genç olsun yaşlı olsun bütün kadınlar, hatta kendini bulmuş genç kızlar, sadece dışarda değil, ev içinde de başlarını örterlerdi. Baş örtüsüz bulunmak hem ayıp, hem de günah sayılırdı.

Baş örtüleri ve giysileri renk renk yazmadan, beyaz leçekten, dingeden (tepelikten) tutun da kofığe kadar çeşit çeşitti. Dingeler çevresine gümüş paralar dizili yassı bir fesin üstüne, birkaç renkli yazmanın çember biçiminde ikişer santim aralıkla üst üste konulduktan sonra, fesin üstüne uçları alın düzeyine gelecek şekilde konur, onun üstüne de “vala, krep” gibi ince örtüler örtülürdü. Varlıklı ailelerin kadınları tepelik kullanırdı. Tepelik, başa konulan yassı tabak biçiminde genellikle üstü kuyumcu işçiliğiyle işlemeli gümüşten yapılır. Çevresine altın gümüş paralar ve sırma püsküller dizildikten sonra başa konurdu. Gümüş tepelik yerine bir fesin etrafına gümüş paralar, sırma püsküller dizerek tepelik olarak kullananlar da vardı.

Kofikin alt yapısı eskiden yöre halkının “kağıt bezi” yahut “hasse” dedikleri patiskadan yapılıyor. Tepe üstüne arkaya doğru bir sertleştirici konularak başlığın dik durması ve arkaya bağlanacak saçlık için bir zemin hazırlanırdı.

Kofik, silindir şeklinde, kısmen fese benzeyen ve ön tarafı arkaya nazaran daha kısa olan bir başlıktır. Üzerinde sıra halinde ailenin durumuna göre 8-10-15 tane olmak üzere değişebilen eski gümüş paralar dikilir. Evli kadınlar tarafından giyilirdi¹⁰”

Kofik yastığının üst tarafı özellikle kırmızı üstüne çiçekli bir kumaşla kaplanırdı. Bu aynı zamanda kişiler için bir işaretti.

Kofığın sert yastığı üstünden gümüş para sıralarının üstüne salkım salkım düşen renkli boncuk dizilerinden başka başın iki yanından da uçları

7- Sezen. s.274.

8- Sezen. s.274.

9- İhsan Coşkun Atılcan, *Erzurum Barları ve Yöresel Giysileri*, Erz. Kalkınma ve Dayanışma Vakfı Yayınları, İstanbul 1991. s.107.

10- Neriman Görgünay, *Erzurum Merkez İlçesi ve Civar Köylerinde Kadın Giyimi Üzerine Araştırmalar*, (Basılmış Doktora Tezi) Atatürk Üniversitesi Yay. Erzurum 1973, s.43.

gümüş paralı boncuklar, kademeli dizilmiş zülûf bastılar sarkar. Gümüş paralar arasındaki bu boncuklar, başa renk katıp güzel bir görünüm vermesinden başka, mavi boncuklar nazarı karşılar, Oltu taşından olanları sabır ve huzur verir. Akikler, taşıyanı baş ağrılarından, cilt hastalıklarından korur.

Eksiksiz bir kofığın son parçası saçaklıktır. Bu da kofik yastığına dikilir. Bu saçaklar bele kadar uzanır. Aynı zamanda bir dengeleyici görevi görür.

Erzurum’lu genç kızlar, taze gelinler çevresi çeşitli ayarlarla boncuk ya da simlerle işlemeli geniş dikdörtgen biçiminde başörtüleri kullanırlar, bu örtüleri çene altından göğsü, boynu göstermeyecek biçimde sararlardı. Yeni gelinler, kayınpeder, kayınbirader gibi ailenin erkeklerinin karşısına, çıkarken bu başörtülerini ya da başka bir örtüyü yaşmak yaparak kullanırlardı.

“Eskiden aksesuar olarak kullanılan bir de pazubent vardı. Pazubente, Erzurum ve çevresinde “pazivant” denir. Bunlar gümüşten, kare, dikdörtgen, üçgen biçiminde kutucuklardır. İçerisine kaza ve beladan koruyan dualar konur ve sağ kolun pazusuna bağlanır. Son zamanlarda deri üstüne kırmızı ibrişim ya da simle işlenmiş ay yıldızlı pazubentlere de rastlanılmaktadır¹¹”

İhsan Coşkun Atlıcan, Erzurum kadın kıyafetlerini şöyle tanıtmaya devam ediyor:

“Eski Erzurum’lu ev kadınları ev içinde bellerine genellikle siyah ya da kahverengi (mor) yünden örülmüş şal peştemaller bağlarlar, kollarına da çalışma sırasında dirseklerine kadar “kolçak” geçirirlerdi. Bazı yaşlı kadınlar bellerine şal, yani kuşak bağlarlardı.

Entariler, “Mekke biçimi” denilen dört beşli ve üçetek olurdu. Üç eteğin ikisi yanlarda, üçüncüsü arkada topuklara kadar uzanırdı. Çok kez kadınlar yanlarındaki eteklerini toplayıp bellerine sokarlardı. Bu eteklerin altına çeşitli kumaşlardan yapılmış şalvarlar giyilirdi. Zamanla etekleri kırmalı, kolları tulumbalı denilen entari biçimleri çıktı. Düğmesi büzgüsüz elbise kollarına, yani bilekten büzümlü biçimleri vardır. Erzurumlu tutumlu kadınlar eskiyen elbiselerini, entarilerini “tütünlük” adı ile (hamur-çamur günü) yeni hamur yapıp ekmeek pişirileceği, çamaşır yıkanacağı, toz alınacağı günlerde giyerlerdi.

Temiz misafirlik elbiselerine de “gerilik” denirdi. Gerilik elbiseler, entariler çok çeşitli biçimlerde ve iyi kalite kumaşlardan yapılırdı. Bunlar kırmalı dantelli, çubuklu, peşli, üçetek tabir edilen arka eteği yerden sürünen uzun etekli entarilerdi. Bunlar saray giysileridir.

¹¹- Sezen. s.274.

Erzurum’lu yaşlı kadınlar Horasan şalından hırkalar, kürkler giyerlerdi. Misafirlikte, gerilik ağır elbiselerin üstüne aksesuar olarak inci kelep, inci, altın, gümüş küpeler, gümüş-altın kemerler, ucunda altın saat bulunan uzun altın kordonlar takarlardı. Yeni evliler, eldiven kullanırlardı.

Ayaklarına potin-kalloş, sonraları iskarpin, yaşlı kadınlar mest pabuç giyerlerdi. Terliğin Erzurum’da eski adı “tahta pabuç” idi. Tahta pabuçla odalarda, safolarda, taşlıkta dolaşılır, toprağa basılmazdı. ¹²“

Ayrıca ayakkabının içine “dizleme” denilen, beyaz yöndün örülmüş diz kapaklarına kadar uzanabilen çoraplar giyilirdi.

2. ERZURUM’DA EHRAM VE DOKUMACILIĞI

Erzurum’da ehram, tamamıyla koyun yününden yapılmış, kadınların dış giysi olarak kullandıkları, tek parça halinde örtündükleri sokak giysileridir.

Eski Erzurum’da ehramlar “culfa” denilen dokuyucular tarafından dokunurdu. Lugatlarda “Culfa” sözcüğüne rastlanılamamış, Osmanlıca lugatlarda “Culah ve Çulha” sözcükleri, çul dokuyan, fakirlerin giydiği kaba kumaşı dokuyan manasını içine almaktadır.

Erzurum yerli halkının “Çulha” sözcüğünü “Culfa” ya dönüştürdüğü, “İhram”ı da “Ehram” olarak telaffuz ettiği bir gerçektir. ¹³

Elli atmış yıl önce ehramcılık (ihramcılık) Erzurum’da tutulmuş ayrı bir zanaat dalı idi. ¹⁴ Elli yıl önce Belediye Binası, vakıf İşhanı’nın arkasında kalan sokaklar ¹⁵ kalenin altındaki sokak aralarındaki küçük dükkanlar ¹⁶ o yıllarda ehramcılar ve culfalar çarşısıydı. Bu çarşıya “Kemeraltı”da derlerdi. Ehram tezgahları, üstü tuğla kemerli dükkanlar içerisindediydi. Herhalde dükkanların kemer örtülü oluşundan buraya Kemeraltı deniliyordu.

Culfalar, sokağa diktikleri 80-90 cm boyundaki üç beş demir çubuğa ellerindeki iplik yumağını gerer, sanatını örgü örgü süsleyecek, o demir çubuklar önünde dans eder gibi bir baştan bir başa gider gelirdi. Ehramın boy

¹²- Atılcan, s.108-109.

¹³- Sabahattin Bulut. *Damla Damla Erzurum*, Demircioğlu Matbaası, Ankara 1989, s.176.

¹⁴- İhsan Coşkun Atılcan, *Erzurum Barları ve Yöresel Giysileri*, Erz. Kalk. ve Dav. Vak. Yay. İstanbul 1991, s.110.

¹⁵- Bulut, s.176.

¹⁶- Atılcan, s.110.

iplikleri demir çubuklar arasında ayarlanır, sonra dükkanın içine alınarak tezgahlarda dokunurdu.¹⁷

Ehram dokumacılığında kullanılan ipler (teller) in büküm işlemi (eğirme) herhangi bir makina kullanılmadan yapılmaktaydı. Böyle olunca, bu iş kadınlara düşmekteydi. “Kimi ev kadını boş zamanlarını değerlendirerek, el harçlığını çıkarmak, dolayısıyla aile bütçesine katkıda bulunmak amacı ile yapağı halinde yün satın alır, bu yünü evinde yıkar, iplere sererek kurutur, özel yün çubuğu ile çırpar, yün tarağında tarar, teşi ile bükür, iplik yapar ve götürür culfalara satardı!¹⁸”

Ehramlar elle büküldüğü için, incelik ve kalınlıkları bükten (eğiren) kişiye göre değişmekteydi. Ehramlık iplerde büküm ne kadar ince gerçekleştirilirse, o kadar kıymetli olurdu. Culfalar da buna göre iplere kıymet biçerlerdi.

Ehramın bükümüne göre değeri arttığı ve iyi bükülen ip dokumada güzel durduğu için, çoğunlukla ipleri ehramı dokutan kişi bükürdü. Bu yüzden ipi bükten kişi büküm işlemine özen gösterirdi. O zamanlarda mahalle aralarında, kapı önlerinde elinde teşi ile ip bükten kadınlara çokça rastlanırdı.

Culfada iplik tartısı, tarihi akışa ve geleneğe uyularak yumurta ile yapılırdı. 4 Yumurtanın ağırlığına “1 Tuğt” denir. 6-7 Tuğttan bir ehram yapılabilir. Bu da tahmini olarak 1 kg. gelirdi. Culfaya iplik götüren kadının ipliği yumurta ile tartılır, sonra ehram kendisine verilirken aynı tartı sistemi uygulanırdı.

Ehramlar saf koyun yününden yapılır. Koyunun üzerindeki doğal renkler kullanılır. Bunlar; siyah, beyaz, kırmızı, boz, şekeri boz, kahverengi¹⁹, bunların da açık ve koyu tonlarıdır.

Ortaöğretimde idareci olan M. Yaşar Köçmenli bey, “eskiden ehrama kendisinden olan renkte desen konulmazsa, çok ayıp sayılırdı ve her kadının gündelik kullandığı, bir de sandığında özellikle beyaz renkte özel günlerde giymek için sakladığı iki ehramı olurdu. Annemin sandığında hala özel günler için sakladığı ehramı mutlaka vardır” diye aktarıyor.

Ehramlar iki parça halinde dokunur. Dokunan her parça birbirine dikilir. Birbirine dikilen ehramın ebatları 250x185 cm. arasındadır.

Eskiden komşudan komşuya geçerken örtülen, uzak misafirlğe giderken örtünme şekline özen gösterilen ehramın bugün çok az dokuyucusu kalmıştır.

17- Bulut, s.176.

18- Atılcan, s.110.

19- Bu renge halk arasında mor da deniliyor.

Ehram, Erzurum'da yaşlı kadının, köylerde ise hemen hemen bütün kadınların sokak giysisiydi. O gün başa örtülen ehram, bugün perde yatak, karyola örtüsü olarak kullanılmaktadır. Bugün bir kısmı Erzurum evlerindeki sandıklarda saklıdır. Bir kısmı da müzelerimizin vitrinlerinde bazen bir iç çekişle ağlıyorlar, bazen de için için gülüyorlar. Ağlayışları culfa olan analarını seyircileri arasında göremediklerinden, gülmeleri ise yüzyıllar boyu birlikte yaşadıkları kadından ayrılmayışlarından olsa gerek...²⁰

Hali hazırda ehram, Erzurum'lu kadınların bir kısmının kullandığı bir kısmının ise düğünlerini, sandıklarını hatta cenaze ve tabutlarını süsleyen geleneksel kıyafetlerimiz içinde yer almaktadır (Resim 1-2), (Şekil 1).

2.1. Ehram ve İpinin Ticari Satış Şekli, Piyasası, Kullanılan İp Miktarı, Maliyeti

Erzurum'da dokunan ehramlar yaklaşık olarak 1000 gr. bükülmüş ipten dokunmaktadır. Bu rakam bazen 1200 gr. olduğu gibi 800-900 gr. arasında da olabilmektedir. Bu değişim ipin ince ve kalın bükülmesine bağlıdır.

Ehram ve ipinin tartılmasında eskiden "Tuht" diye tabir edilen ağırlık ölçüsü günümüzde de kullanılmaktadır.

1 Tuht = 50 dirhem = 150 gr

Ehram dokuyucusu Galip Demirtaş iplerin tartısını yaparken kendisine ağabeyinin verdiği, ağabeyine de bir arkadaşının verdiği bir tartı aleti kullanmaktadır. Kantarın tarihi için kesin bir şey bilmemesine rağmen, Seferberlik zamanından kalmış deniliyor.

Bu kantar, 1500 gr ağırlığı tartabilmektedir. Çile haline getirilmiş ipler çengelli bölüme takılmaktadır. Arada dengeyi sağlayan ve ölçüyü ayarlayan bir "demir topuz" bulunmaktadır. Topuz üzeri kertilmiş uzun demir çubuk üzerinde hareket etmektedir. Demir çubuk üzerindeki kertilmiş her çizgi 5 dirhemi göstermektedir. Bu da 15 gr. etmektedir. Çubuğun ortasında tutulabilmek için yapılmış, hareketli bir çengel bölüm yer almaktadır (Şekil 2).

Ehram dokuyucusu Nur Hayat Deniz ise; uzun demir çubuk üzerine oturtulmuş, iki tarafı zincirlerle çevrili, yuvarlak iki tepsinin bulunduğu demir çubuğun ortasında hareketli bir çeşit terazi kullanmaktadır.

Bu terazide ise, bir tarafa ip çileleri konulmakta, öbür tarafa ise ölçülü ağırlıklar kullanılmaktadır. Bu terazi günümüzde hurdacılar ve bazı sebze satıcıları tarafından da kullanılmaktadır.

²⁰- Bulut, s.176.

Dokunmuş bir eham 5 m. uzunluğunda, 90-100 cm enindedir. Eham ölçülürken “Halebi” diye bir ölçü kullanılmaktadır. 1 Halebi 75 cm’ye eşittir. 7,5 Halebiden 1 Eham boyu çıkarılmaktadır.

Eham şu anda (Aralık 1996) piyasada ipliyle birlikte 6-7 milyona satılmaktadır. Bükülmüş ipin 1 kg’ı 800 bin liraya bükülmektedir. Yünüyle birlikte 1 kg bükülmüş ip 2 milyon liraya satılmaktadır. Ehamın kenarlarına püskül yaptırmak isteyen bayanlar bunun için ayrıca bir ücret ödemektedirler. Eham dokuyucusu Nur Hayat Deniz, püsküller için 500 bin lira para aldığını söylüyor. Ayrıca motiflerin kolay ve zorluğuna göre de fiyat biçilmektedir. Bunun için kesin bir fiyat yoktur. Müşterisine göre ücret talep edilmektedir.

Erzurum’da dokunmuş eham ve bükülmüş ip, Şehir Kalesi’nin alt tarafında bulunan Bat Pazarı’nda satılmaktadır. Burada satılan ehamlar çoğunlukla Bayburt’ta dokunmuş ehamlardır. Erzurum’da dokunan ehamlar pazara çıkartılmamakta, sipariş üzerine dokutulmaktadır.

Bayburt ve Erzurum ehamı arasında kalite farkı olmasına rağmen, fiyat farkı yoktur.

2. 2. Nakışların İşlenmesi ve Çeşitleri

Ehamın dokuması yapılırken, müşterinin isteğine göre seçtiği nakışı dokunmaktadır.

Ehamın nakışlanmasında dokuyucu 1/1 bezayağı dokumayı sürdürürken, önceden renkleri ayarlanarak, ipler her taraktan sonra nakışın şekline göre sayılmaktadır. Dokuyucu elleriyle bu ipleri uzatmaların arasından geçirmektedir. Birinci sıradaki nakış bölümü tamamlanınca, ayakça ile gücü kaldırılıp, ağız açılmakta ve bir sıra içine dokuma ipi mekikle geçirilmektedir. Tarak yardımı ile elle yerleştirilen nakış ipleri ve içine dokuma (atki) ipi sıkıştırılmaktadır. İkinci ve diğer sıralarda nakış ipleri sırasıyla yerleştirilip, nakış tamamlanmaktadır(Resim3).

Erzurum ve Bayburt’ta kullanılan ehamlarda nakış farklılıkları olmamakla birlikte aynı şekilde isimlendirilmektedir. En yaygın kullanılan nakışlar aşağı doğru sırasıyla şu şekildedir;

Saat Kordonu, Pirinçdeni, Kışmış Çöpi (Hanımeli), Reyhan Dalı, Ceviz Kanadı, Antika, Uçan Kuş, Elma Şeleği, Yıldızın Oynayışı, Çark Yıldızı, Elmas Küpe, Mercimek, Arı Dala Kondu, Ceylan Boynuzu, Nar Çiçeği, Mum Desteği, Saç Örgüsü, Burma, Düz Sıra , Tavan örneği vs...

Bunların dışında; Haşiyeye ve Aynalı Kutu (peten) isimlerini alan, eham çerçevesini oluşturan nakışlar bulunmaktadır. Aslında Aynalı Kutu da bir haşiyedir. Sadece ona özel bir isim verilmiştir. Bu nakışların ayrıntısı şekil ve resimleri ile şu şekildedir:

2. 2. 1. Saat Kordonu

Bu nakış, piyasada en çok tutulanlardandır (Resim 4). Dekoratif olarak ehram üzerinde en iyi duran ve en dolgun olanıdır. Saat kordonu, birbirini tamamlayan bir nakış olduğu için bazen haşiyeye olarak da kullanılmaktadır. Ama daha çok ehram içinde kullanılmaktadır (Resim 5).

Saat Kordonunda, 32 tane sırada nakış tamamlanılmaktadır. Buna yörede "Çiçek" denilmektedir. Çiçeği takip eden kollar 20 tanedir. Sonra her koldan yeniden çiçek açılmaktadır (Şekil 3).

2. 2. 2. Pirinçdeni

Pirinçdeni, adından da anlaşıldığı gibi pirinç tanesi gibi yüzey üzerine serpiştirilmiştir. Yöre halkı pirinç tanesini "pirinç denesi", "pirinç deni" şeklinde kendi ağzıyla değiştirmiştir (Resim 6).

Tekli pirinçdeni, çiftli pirinçdeni şeklinde çeşitleri vardır. Tekli pirinçdeninin üç kollusu olduğu gibi, dört kollusu da vardır (Şekil 4). 6 tanede bir ip gerilmekte ve araya iki tel atılmaktadır. Şekile göre üç ve dört defa tekrarlanmaktadır. Şekil böylece devam ettirilmektedir. Pirinçdeni gibi taneli şekillerde aradaki mesafe ya göz kararıyla yapılmakta, ya da standart bir ölçü aleti alınıp yapılmaktadır.

2. 2. 3. Kışmış Çöpi (Hanımeli)

Kışmış otuna (Aş otu, üzüm kurusu) benzediği için bu isim verilmiştir.

Kışmış Çöpi, bir kaide üzerine oturtulmuş, yanlardan çıkmalı, dört koldan oluşmaktadır. Kendisi ile beş kolludur. Sanki beş kollu bir şamdanı andırır. Ayrıca " Hanımeli " denmesinin sebebi ise; beş parmağı hatırlatır çıkıntılarının olmasıdır (Şekil 5).

Pirinçdeni gibi taneli olduğu için, yüzeye serpiştirilmiştir. Ölçümü aynı şekilde yapılmaktadır.

2. 2. 4. Reyhan Dalı

Reyhan Dalı da çokça tutulan nakışlardandır. Adından da anlaşıldığı gibi bir dal üzerinden üç tane yaprak veya reyhan bitkisi çıkmaktadır. Ya da bir dal üzerinden üç tane pirinç deni çıkmaktadır, şeklinde tabir de edilebilir (Şekil 6).

Reyhan dalı taneli olduğu için diğerleri gibi yüzeye serpiştirilmektedir. Ölçümünde aynı şekilde yapılmaktadır.

2. 2. 5. Ceviz Kanadı

Ceviz Kanadı, bir orta bölümün dört tarafından çıkan üç kolun oluşturduğu, çokça kullanılan nakışlardandır. Ceviz Kanadı ismini, kırılmış ceviz tanesinin içindeki iç cevizin şeklinden almaktadır. Dikkat edilirse aynen ceviz içine benzemektedir (Resim 8). Yandaki dörtlü çıkmalar Pirinçdeni nakışına benzemektedir (Şekil 7).

Ceviz Kanadı, taneli olduğu için diğerleri gibi yüzeye serpiştirilmektedir. Ölçümü aynı şekilde yapılmaktadır.

2. 2. 6. Antika

Antika, üçgen bir kaide üzerine oturtulmuş üçgenin uç tarafından çıkan, üç kollu bir şekildir. Bu çıkan kollar pirinçdeni motifindeki gibidir. Antika nakışının nereden esinlenerek isimlendirildiği tesbit edilememekle birlikte, kanatlarını açmış bir kuşu andırmaktadır (Resim 7).

Antika, taneli olduğu için diğerleri gibi yüzeye serpiştirilmektedir. Ölçümü aynı şekilde yapılmaktadır. Antika çokça kullanılan nakışlardandır (Şekil 8).

2. 2. 7. Uçan Kuş

Uçan kuş nakışı, havalanmış bir uçağı ya da bir kuşu hatırlatmaktadır. Bu yüzden olsa gerek bu ismi almıştır.

Ana gövde üzerine oturtulmuş üçgen bir baş, başın yanından çıkan karşılıklı pirinçdeni nakışından kanatlar ve gövdenin arkasında karşılıklı çıkmış pirinçdeni nakışından kuyruk yer almaktadır (Şekil 9).

Bu nakışta taneli olduğu için yüzey üzerine serpiştirilmiştir. Ölçümü diğerlerinin aynısıdır.

2. 2. 8. Elma Şeleği

Elma Şeleği, ortadan yarılmış bir elmanın görüntüsündedir. Şelek yüz, alın gibi manalara gelmektedir. Buradaki manası elmanın yenmiş halidir.

Elma Şeleği, karşılıklı iki hattın artı (+) şeklinde oturtulmasıyla temellenmektedir. Karşılıklı iki uca sırt sırta verilmiş, iki kollu pirinçdeni nakışı konulmaktadır. Diğer tarafta kalan iki uca da, üç kollu pirinçdeni nakışı konmaktadır (Şekil 10).

Bu nakışta taneli olduğu için yüzey üzerine serpiştirilmiştir. Ölçümü diğerlerinin aynısıdır.

2. 2. 9. Yıldızın Oynayışı

Yıldızın Oynayışı, adından da anlaşıldığı gibi bir yıldız andırmaktadır. Bir merkezden çıkan 8 kollu yıldız nakışı, çizgisel halde yer almaktadır. (Şekil 11).

Bu nakış taneli olduğu için, yüzey üzerine serpiştirilmiştir. Ölçümü diğerlerinin aynısıdır.

2. 2. 10. Çark Yıldızı

Çark Yıldızı nakışı ile Yıldızın Oynayışı nakışı birbirlerinin hemen hemen aynısıdır. Çark yıldızı nakışında, Yıldızın Oynayışı nakışının uçlarına dönence oluşturan, aynı yönlerde çizgi filamalar yer almaktadır.

Bu nakış taneli olduğu için yüzey üzerine serpiştirilmiştir. Ölçümü diğerlerinin aynısıdır (Şekil. 12).

2. 2. 11. Elmas Küpe

Elmas Küpe, Kişmiş Çöpi nakışındaki gibi, uzun bir çizginin uçlarından çıkan iki kola sahiptir. Altı üstü olmak üzere şekillendirilmekte, bu hali ise üçlü şamdana benzemektedir. Uzun çizginin ortasından çıkan, karşılıklı iki tarafta iki pirinçdeni nakışı yer almaktadır (Şekil.13)

Bu nakış taneli olduğu için yüzeye serpiştirilmiştir. Ölçümü diğerlerinin aynısıdır.

2. 2. 12. Mercimek

Mercimek Nakışı, mercimek taneleri gibi yuvarlak bir şekildir. Üç tane yuvarlak tanenin yan yana gelmesiyle oluşmaktadır. Her bir tanenin ortasından yatay çizgi geçmektedir. (Şekil 14)

Bu nakış taneli olduğu için yüzeye serpiştirilmiştir. Dizilişi daha çok dik olmaktadır. Ölçümü diğerlerinin aynısıdır.

2. 2. 13. Arı Dala Kondu

Arı Dala Kondu nakışı bir kelebeğe, bir arıya ya da herhangi bir uçan böceğin şekline benzemektedir.

Arı Dala Kondu nakışının ortasında uzun bir çubuk, iki ucunda birbirine ters ikili pirinçdeni nakışı yer almaktadır. Çubuğun ortasından dört tarafa doğru gelişen, dört kollu pirinçdeni nakışı açılmaktadır (Şekil 15).

Bu nakış taneli olduğu için yüzeye serpiştirilmiştir. Ölçümü diğerlerinin aynısıdır.

2. 2. 14. Ceylan Boynuzu

Ceylan Boynuzu nakışı, adından da anlaşıldığı gibi ceylan boynuzuna benzemektedir. Bir kaide üzerinde etrafa yayılmış kollar, tıpkı ceylan boynuzu gibidir.

Ceylan Boynuzu nakışı, bir çizgi üzerinde oturtulmuştur. Kare şeklindeki gövde, baş aşağı gelecek şekilde bir ucuna oturtulmuştur. Geriye kalan sağ ve sol taraftaki uçlarında büyük "E" harfi şeklinde eşit üç kollu çıkıntılar yer almaktadır. Tepede ise, iki tarafa bakan "E" şeklinde kollar, Alt çizgide kompozisyonu tamamlayan "E" harfi yer almaktadır. Ayrıca karenin ortasını tamamlayan bir "E" harfi de burada bulunmaktadır (Şekil 16).

Ceylan boynuzu nakışı yüzey üzerinde müstakil olarak yer aldığı gibi, haşiye olarak da kullanılmaktadır. Zor bir nakış olduğu için ehram dokuyucuları fazla yapmamaktadır.

Nar Çiçeği, Mum Desteği, Saç Örgüsü, Burma gibi nakışlar fazla kullanılmadığı için gitgide unutulmuştur. Bu yüzden ehram dokuyucuları bu nakışların sadece isimlerini bilmektedirler.

2. 2. 15. Düz Sıra Bağlama

Artık fazla kullanılmayan Düz Sıra nakışını Yakutiye Medresesinde sergilenen ehram tezgâhı üzerinde bulduk.

Düz sıra bağlama nakışı, düz sıra halinde sıralanmış ince dokuma ve uzatmalardan oluşmaktadır. Bir tek hatta beş sıra içine dokuma (atki) kullanılmıştır. Belli aralıklarla bu sıra takip edilmiştir. Ayrıca aynı nakış içine dokumalara ters olarak, uzatma şeklinde düz sıra konularak haşiye görevini almıştır. Bu nakış daha çok beyaz renk dokuma üzerine, beyaz renkte düz sıra ile nakışlanmıştır (Resim 9).

2. 2. 16. Tavan Örneği

Tavan örneği, eskiden köylerde iplerin boyanmasıyla yapılan, diğerlerinden çok farklı bir dokuma çeşididir. Daha çok yeşil, kırmızı ve yünün doğal halindeki renkler kullanılmaktadır. Günümüzde bu dokuma ehramcılar tarafından kullanılmamaktadır.

Boyannış renkli ipler, uzatma ipleri arasına yerleştirilmektedir. İçine dokuma ipleri, farklı renkte masuralara sarılarak mekikle geçirilir. Ortaya çıkan dokuma günümüzde tekstil fabrikalarında "ekose" tabir edilen motifin aynısıdır (Şekil 17).

Tavan Örneği dokuması, dokumanın içinde kullanıldığı gibi, haşiye olarak, mendil kenarı olarak da kullanılmıştır (Şekil 18).

2. 2. 17. Haşiyе

Osmanlıca-Türkçe sözlüğe bakıldığı zaman haşiyе; dipnot, kenar manalarına gelmektedir.

Ehramda ise, ehramın kenarını çevreleyen desen, motif veya nakışlardır. Ehram üzerinde bir kaç çeşit nakış olarak kullanılmaktadır. Bunlardan iki tanesi "haşiyе" adı ile anılmaktadır. Bayburt'ta dokunan ehram haşiyelerinden biri "Aynalı Kutu" adını almaktadır (Bk. Aynalı Kutu).

(Resim 10)'da gösterilen haşiyе, Erzurum'da çokça kullanılmaktadır. Bu haşiyе nakışı, dört atlamalı sayılarla, dört tane basamağı oluşturduktan sonra bir hat ile şekil kesilmektedir. Bu nakışı iki taraftan uzanan ikişer çiftlik hat çevrelemektedir (Şekil 19). Hattın içinde bulunan basamak nakışları tek hatla yapıldığı gibi, çiftli olarak da yapılmaktadır (Şekil 20).

Ayrıca, haşiyе olarak zigzag şeklinde bir nakış kullanılmaktadır (Resim 11). Bu nakış, önceki haşiyedeki gibi ikişer çiftlik, iki taraftaki hat içerisine sırt sırta vermiş zigzag nakışın bahsedilen hat içerisinde tekrarlanmasından oluşmaktadır (Şekil 21). Bu nakış daha çok Erzurum'da kullanılmaktadır.

2. 2. 18. Aynalı Kutu (Peten)

Aynalı Kutu nakışı, ehramın haşiyе bölümünde ve iç yüzeyinde kullanılmaktadır. Yaygın olarak haşiyе olarak kullanılmaktadır. Bu nakış daha çok Bayburt'ta kullanılmaktadır. Bu yörede "Peten" adı da verilmektedir.

Aynalı Kutu nakışı, dört sıralı dört basamağın karşılıklı kare oluşturması ile tamamlanmaktadır. Ortasında "+" şeklini andıran ikili nakışla kompozisyon doldurulmuştur. Aynalı Kutu nakışı istenirse diğer haşiyelerde olduğu gibi hat olarak da kullanılabilir (Şekil 22).

Dokuma işlemi sürdürülürken, bir taraftan da adı geçen nakışlar isteğe bağlı olarak dokuma içerisine yerleştirilmektedir.

2. 3. Ehramın Örtünme (Bürünme) Şekli

Örtünmek için hazır hale gelen ehramın kadınlar tarafından kendine özgü bir örtünme üslubu vardır.

Ehram örtünmek isteyen bir kimse, alttan giyisisinin üstüne belbağı bağlamış olması gerekir. Önce ehram ortalandıktan sonra çene altına kadar yüzü kapatılacak biçimde başa örtülür. Etek boyu, ehramı içerden çekip bel bağının arasına sokmakla yapılır. Sağ ve sol kalça üstünden çekilerek belbağının arasına sokulur. Aynı işlemi arka da uygulanır. Son olarak yüzü kapatan kenar, başın üstüne atılır. Bundan sonra bir el ile yaşamak tutulur gibi

gözler altından yüz kapatılmaktadır.²¹ Ayrıca örtülen ehram üzerine "atki" denilen, bir kısmı ekose dokunmuş, eskiden pamuklu veya yün, şimdilerde sentetik yünlü elyaftan yapılan örtü örtülmektedir .

Erzurum ve Bayburtta, ehramın örtülmesi birbirinden farklı şekillerde olmaktadır. Yukarıda anlatılan şekillerde bir değişiklik yoktur. Daha çok ehram kumaşının yönünde değişiklikler vardır.

Erzurum'da kadınlar tarafından örtülen ehramda, püsküllü olan bölümün bir ucu ayaklar hizasında, yere paralel olmaktadır. Ayrıca iki parçanın dikildiği dikim yeri, kadının belini ince bir çizgi halinde sarmaktadır. Felenek adı verilen kenarlar, karın hizasında öne gelmektedir (Resim 12).

Bayburt'ta kadınlar tarafından üretilen ehramlarda ise, püsküller yan kalça üzerine, ordan kollar altına ve aşağı doğru sarkıtılmaktadır. Dikim yeri arka tarafta; baş, omuz, bel ve ayaklara doğru vücudu bir çizgi halinde ikiye ayırmaktadır . Felenek, ayak bileği hizasında, yere paralel durumdadır.

3. 4. ERZURUM'DA HALEN EHRAM DOKUYAN KİŞİLER

Dursun ÇAMKERTEN	Ilıca Ortaokulu Karşısı İLİCA / ERZURUM
- Galip DEMİRTAŞ	Ağadede Sok. No: 24 ERZURUM
- Hacer KARAKURT	Aziziye Mah. Şerefiye Cad No: 74-39 ERZURUM
- İlhami DOĞAN	Vani Efendi Mah. Vani Efendi Cami Yanı ERZURUM
- Kadriye KÜÇÜK	Abdurrahman Ağa Mah. Mecidiye Sok.No: 8 ERZURUM
- Keziban KARACA	Azizeye Mah. Gazambar Sok. Kat 4 No:7 ERZURUM
- Müzeyyen POLAT	Aziziye Mah. 3. Huzur Sok. No:2 ERZURUM
- Nazile ZÜLAL	Aziziye mah. Gazambar Sok. 12.Blok Kat.4 No: 6 ERZURUM
-Nur Hayat DENİZ	Şükrüpaşa Mah. Tedaş Karşısı ERZURUM
- Safiye ÜLKÜ	Gaziler Mah. Gazi Ahmet Muhtar Paşa Cad. No: 148 ERZURUM
- Seher KANTAR	Aziziye Mah. 3. Gazambar Sok. No: 11 ERZURUM
- Yaşar ZENGİN	Abdurrahman Ağa Mah. Libya Cad. Mumcu Sok. No: 12 GÖLBAŞI/ ERZURUM

Sonuç olarak; Yaşlı bayanlarda gün geçtikçe ehram kullanımı azalırken,Genç bayanlarda bu oran daha düşüktür. Öyleki, birçok genç bayan tanımamaktadır. Sadece dışarıda kullananları görmektedir.

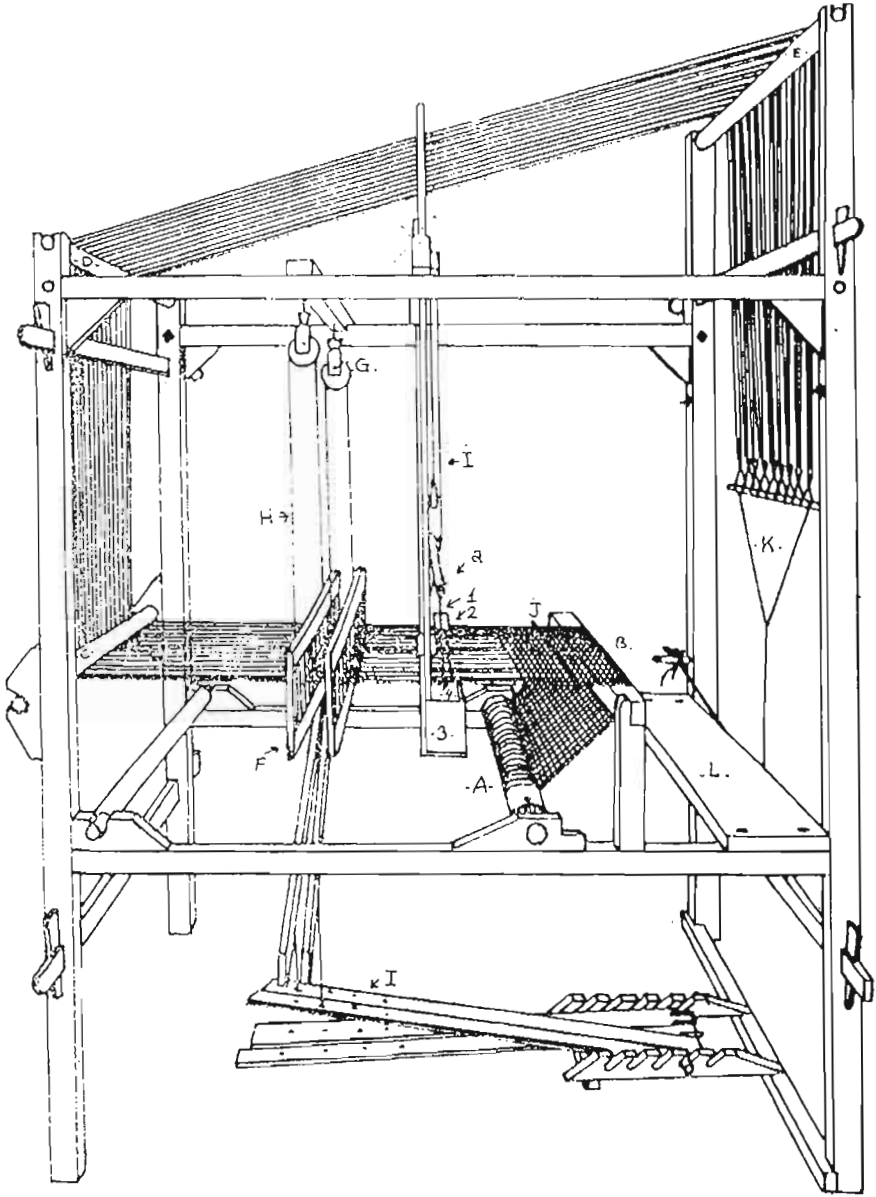
²¹- Atılcan. s.110.

Diğer taraftan ehramla mantoyu karışık olarak giyenler, daha çok yaşlı bayanlardır. Gündelik işlerinde ehramı kullanırlarken, çarşıya pazara çıkarken manto kullanılmaktadır. Genç bayanlarda ise, bu oran daha düşüktür.

Döpiyes gibi giysiler yaşlı bayanlar tarafından daha az kullanılırken, genç bayanlar arasında -özellikle orta öğretim ve yüksek öğrenimde okuyanlarla, devlet dairelerinde çalışanlar arasında daha yaygın kullanılmaktadır.

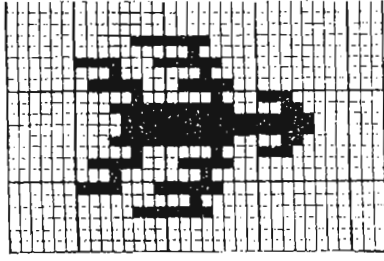
Bunların sonucu olarak; Gelişen toplumumuzun diğer devletlerle irtibatı, çağa ayak uydurma isteği, bütün alanlarda olduğu gibi giysilerimizi de etkilemektedir. Bu oranda ehram da nasibini alan giysilerimiz arasındadır.

Bu kayboluşu engellemek toplumsal bir güç gerektirdiği için, ehram kullanımını farklı alanlara taşıyarak kullanımı sağlanılmalıdır (Resim 12-13).

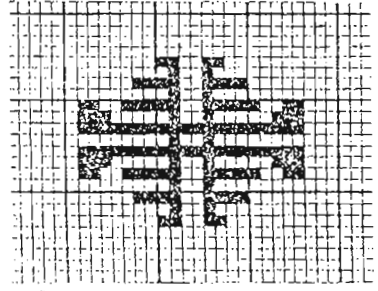


- | | |
|------------------|-------------------|
| A) SELMAN SERMİN | I) PATKA |
| B) ÖN DİHTİN | a) TEFT |
| C) ARKA DİHTİN | 1) TARAK |
| D) KÖPRÜ | 2) MEKİK |
| E) DAĞ | 3) KAMÇI |
| F) GÜCÜ | 4) KAMÇI HAZNESİ |
| G) KUŞ | J) MİTİT (Metit) |
| H) KUŞ İPİ | K) BAĞLIÇ |
| I) AYAKÇA | L) OTURMA TAHTASI |

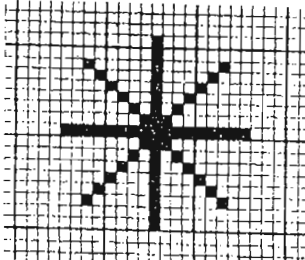
ŞEKİL 1. KAMÇILI EHRAM DOKUMA TEZGAHI



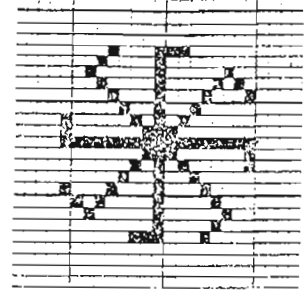
Şekil 9 Uçan Kuş Nakışı



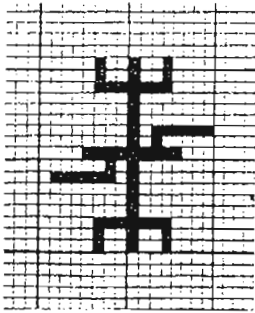
Şekil 10 Eğme Şateği Nakışı



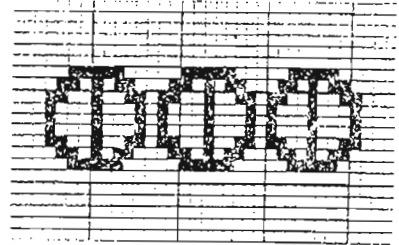
Şekil 11 Yıldızın Oynayışı Nakışı



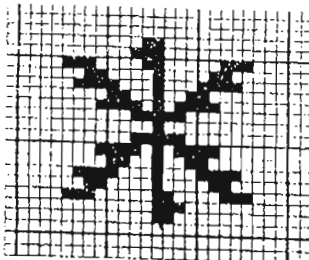
Şekil 12 Çerçi Yıldız Nakışı



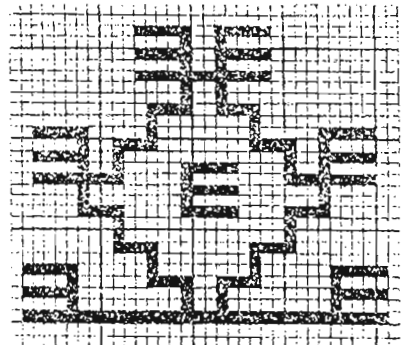
Şekil 13 Eğme Şateği Nakışı



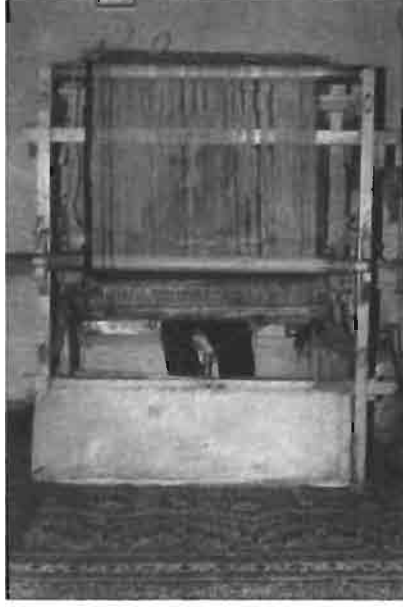
Şekil 14 Eğme Şateği Nakışı



Şekil 15 An. Dağa Kondu Nakışı



Şekil 16 Beyaz Boyuz Nakışı



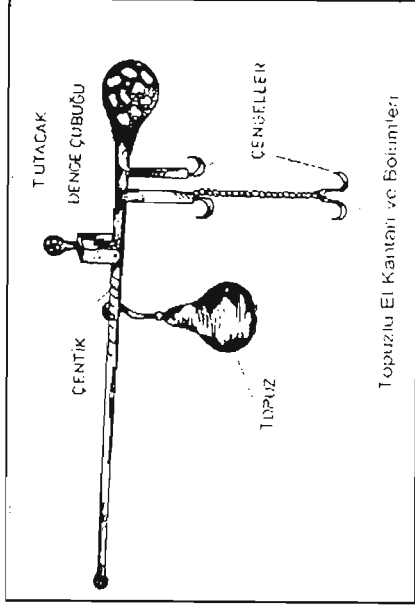
Resim 1. Ehlam Tezgahı ve Dokuyucusu



Resim 2. Ehlamlı Kadınlar

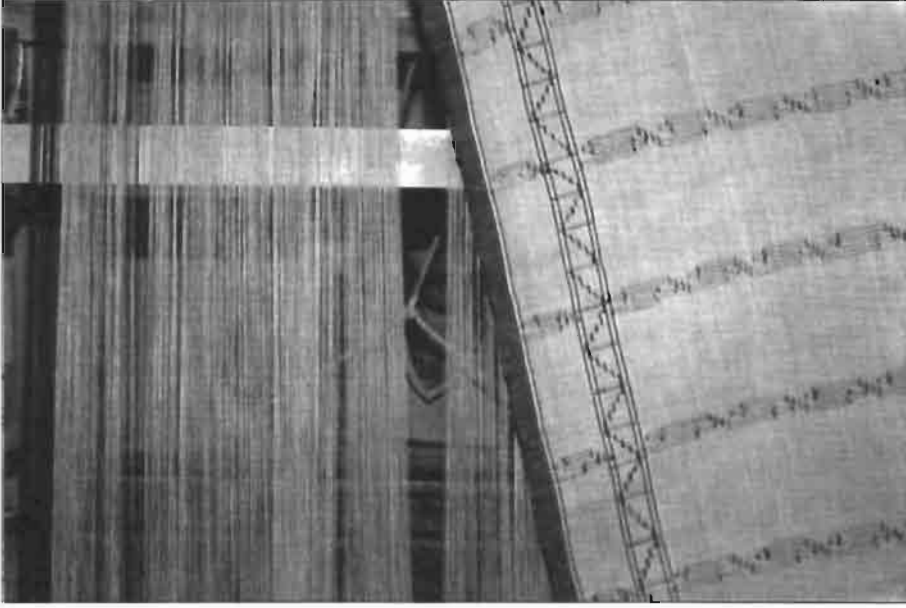


Resim 3. Gücü ve Taraktan Uzamalann
(Çözgü) Geçirilmesi

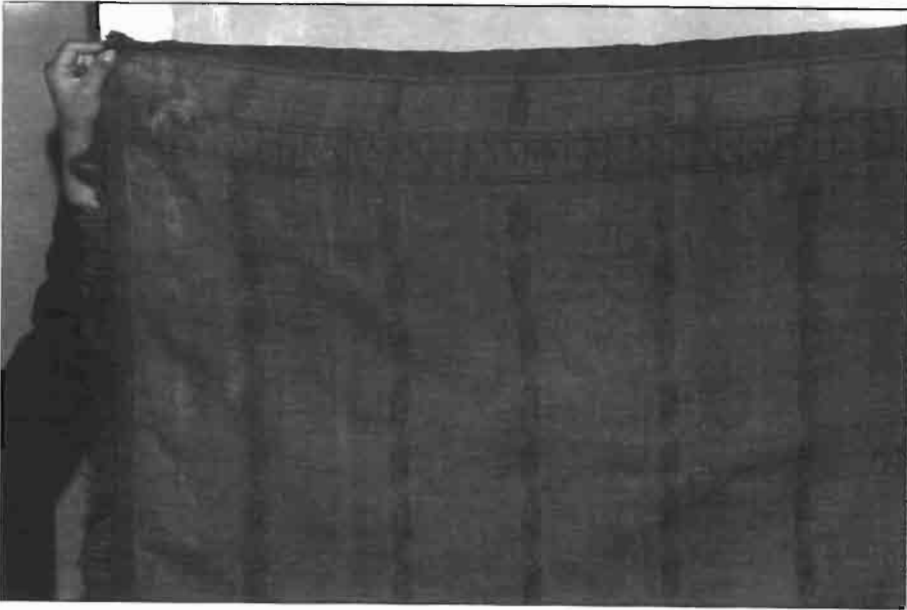


Topuzlu El Kantarı ve Bölümleri

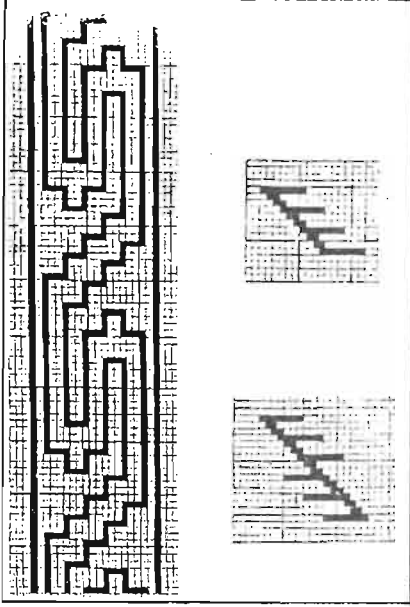
Şekil: 2.



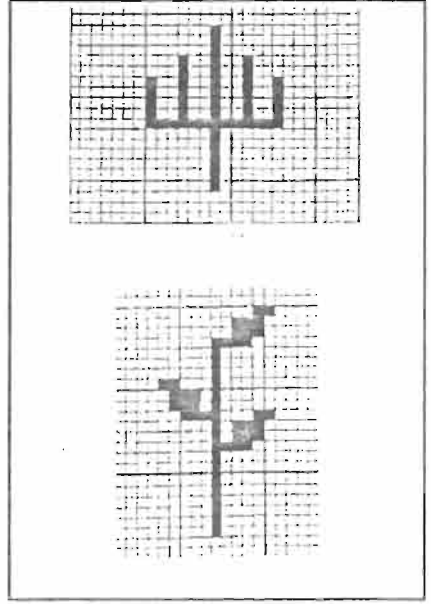
Resim 4. Ehram Dokuyucusu ve Saat Kordonu Nakışlı Ehram



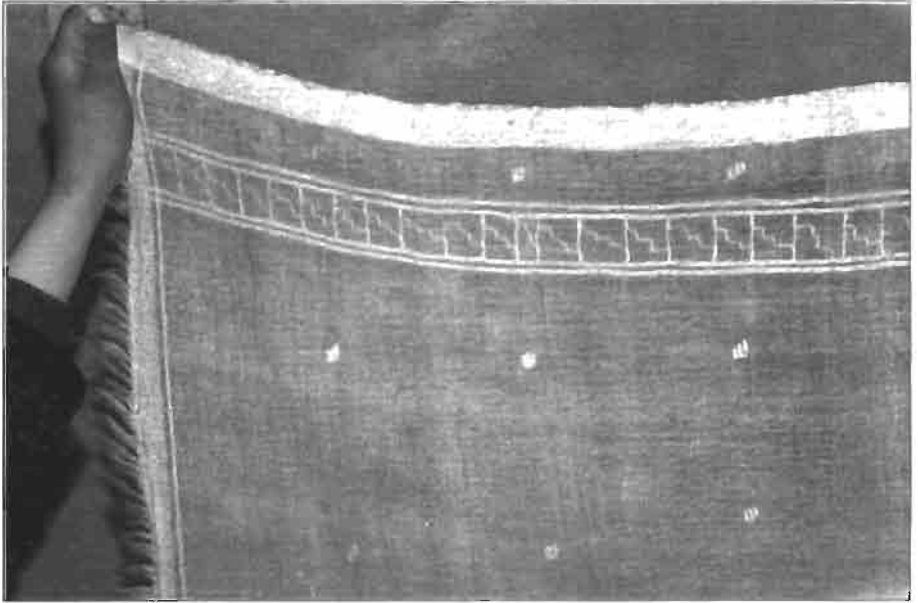
Resim 5. Ehram İçinde Kullanılmış Saat Kordonu Nakışı



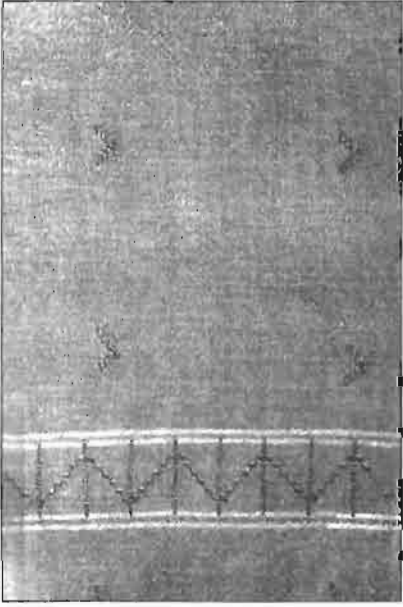
Şekil: 3-4: Saat Kordonu ve Piriç deni Nakışları



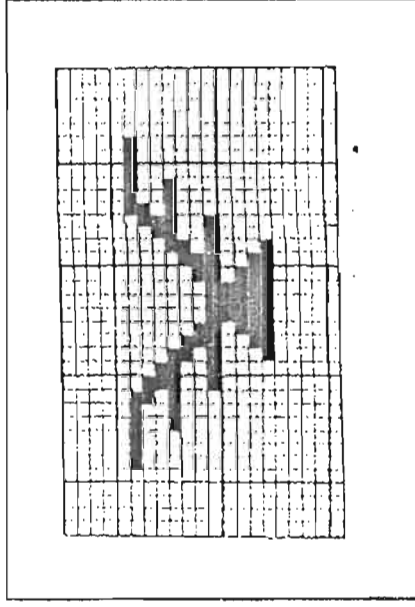
Şekil: 5-6 Kişniş Çöpi (Hammetli) Reyhan Dalı Nakış.



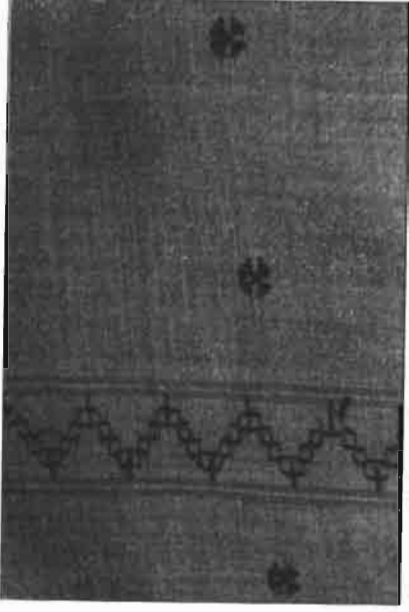
Resim 6. Piriçdeni Nakış



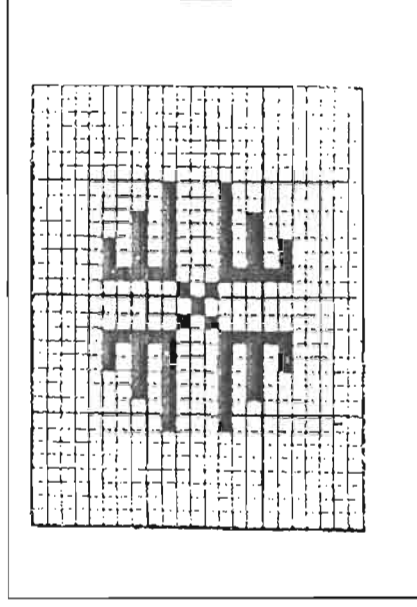
Resim 7. Antika Nakışı



Şekil: 7. Antika Nakışı



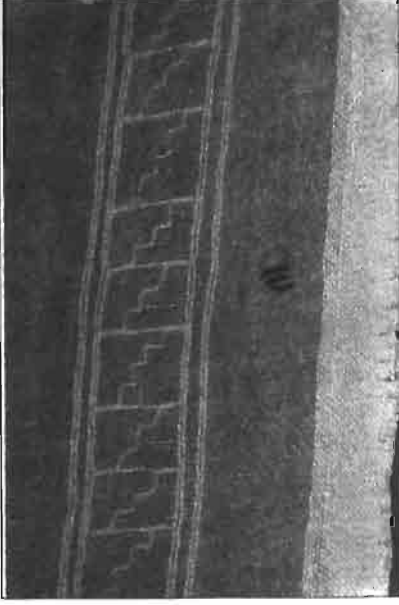
Resim 8. Ceviz Kanadı Nakışı



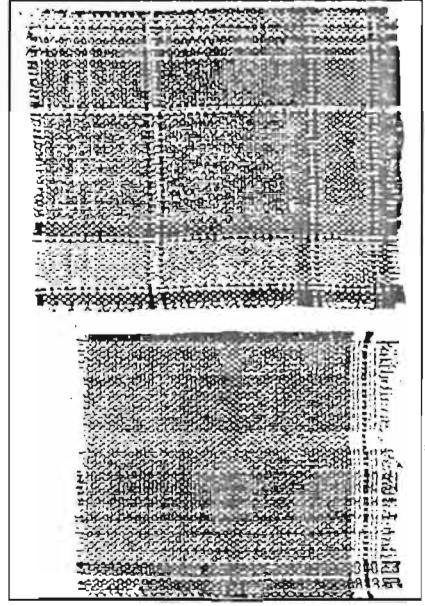
Şekil: 8. Ceviz Kanadı Nakışı



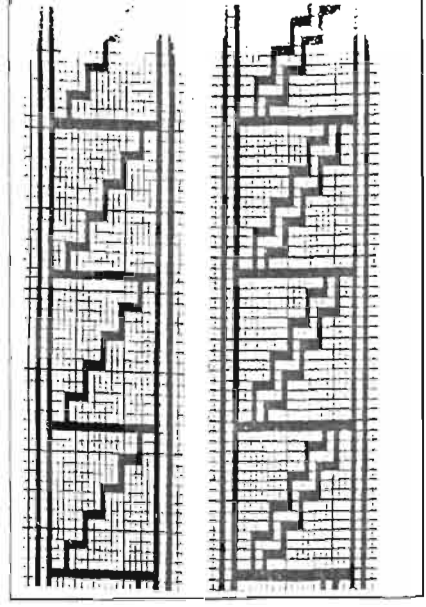
Resim 9. Düz. Sıra Bağlama



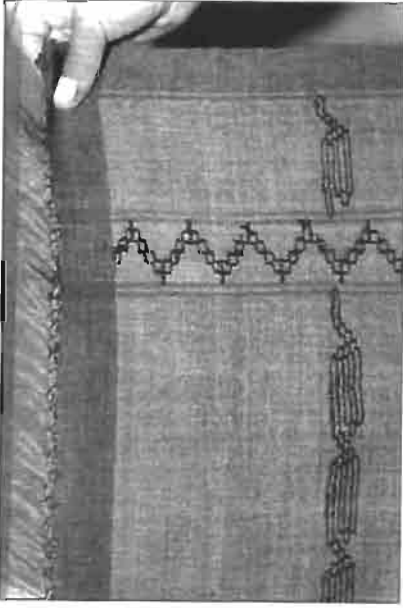
Resim 10. Tekli Haşiyce Nakışı



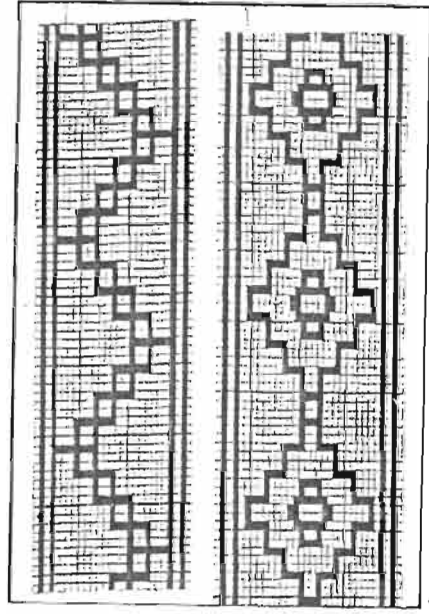
Şekil: 17. Tavan Ömeği Nakışı - 18. Haşiyeli Tavan Ömeği Nakışı



Şekil : 19-20: Tekli ve Çiftli Haşiyce



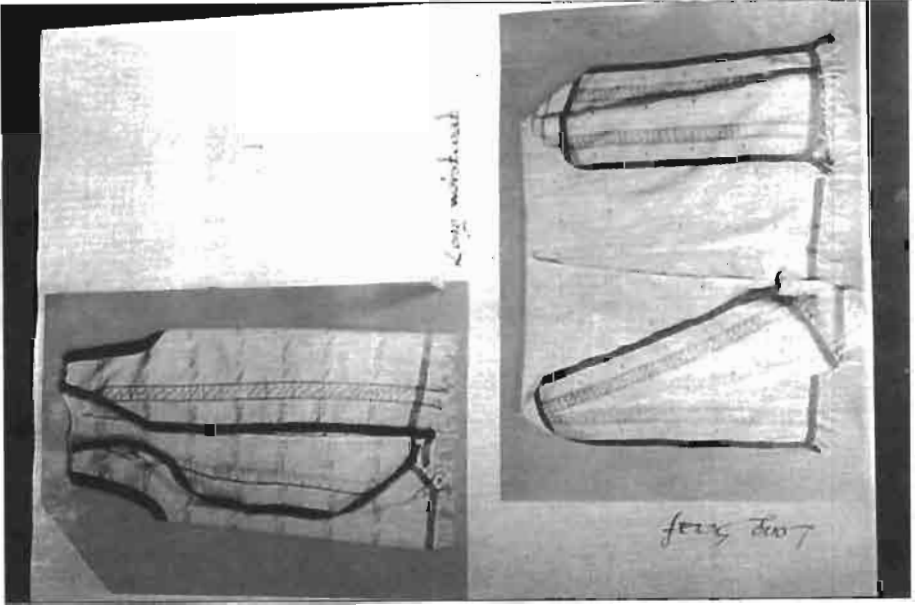
Resim 11. Zigzag Sırtlı Haşıyc



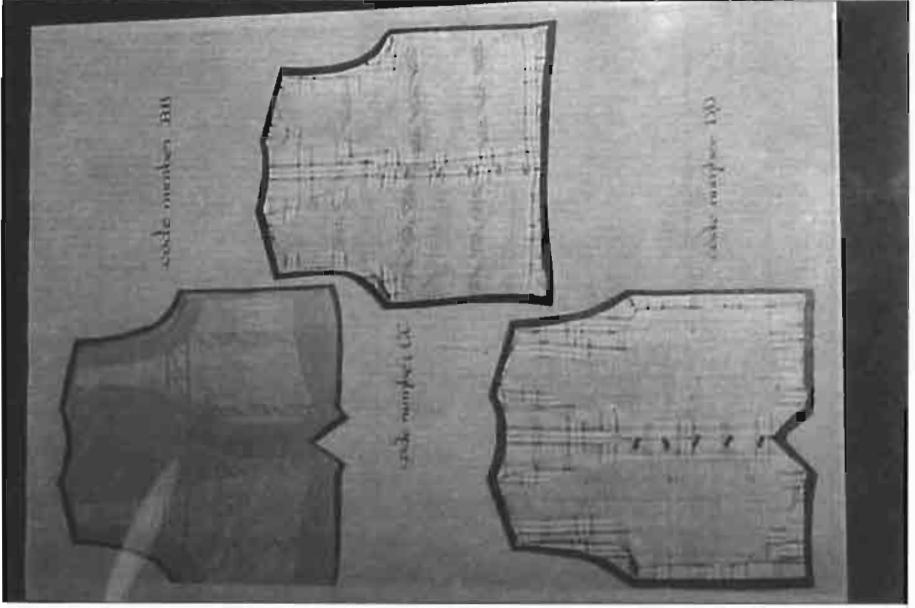
Şekil : 21-22 Zigzag Sırtlı Haşıyc Aynalı Kutu (Peter) nakış



Resim 12. Erzurum'daki Örtünme Şekli ile Ehamlı Kadın



Resim 13. Ehlam Kumaşından Uyarlanmış Yelekler



Resim 14. Ehlam Kumaşından Uyarlanmış Ehlamlı Kadın Yelekler