

## DARENDE'DE HÜSEYİN PAŞA HAMAMI

Arş. Gör. Fuat ŞANCI\*

Doğu Anadolu bölgesinde Malatya iline bağlı bir ilçe merkezi olan Darende, ortaçağlarda güney-kuzey kervan yolun üzerinde bulunan önemli bir yerleşim merkezidir. Tohma Çayı kenarında, dağlık ve engebeli bir arazi üzerinde kurulmuş olması nedeniyle dağınık bir yerleşim yapısına sahiptir.

Darende tarih içerisinde Triyandafil, Trianda<sup>1</sup> adları ile anılmıştır. Bölgede Geç Hititler, Firigler<sup>2</sup>, Romalılar ve Bizanslılar<sup>3</sup> egemenlik kurmuşlardır. 7. Yüzyılda, Suriye'deki karargahlarından hareket eden İslam orduları Kayseri ve çevresini ele geçirmişlerdir.<sup>4</sup> Darende de ilk olarak bu dönemde Emeviler tarafından fethedilmiştir<sup>5</sup>.

1071 Malazgirt Zaferinden sonra Darende ve Malatya Danişmendli Beyliği idaresindeyken daha sonra 1165 yılında Anadolu Selçuklularının eline geçmiştir<sup>6</sup>. Belde daha sonra Memluklu<sup>7</sup>, Eratna, Dulkadirli<sup>8</sup> idarelerine girmiş ve 1516 yılında Yavuz Selim zamanında ikinci kez Osmanlı topraklarına katılmıştır<sup>9</sup>.

---

\*- İnönü Üniversitesi Darende İlahiyat Fakültesi Öğretim Elemanı

1- Pars TUĞLACI, Osmanlı Şehirleri, İstanbul 1985, s. 90.

2- Veli SEVİN, "Firigler" mad. Anadolu Uygarlıkları Ansiklopedisi, C.II, İstanbul, 1982, s. 242.

3- Hakkı Dursun YILDIZ: "Bizans Tarihi" mad. Anadolu Uygarlıkları Ansiklopedisi, C. II, İstanbul 1982, s. 488.

4- Hakkı Dursun YILDIZ: a.g.mad., s. 498.

5- Şemseddin SAMİ; Kamus'ul-A'lam, C. III, İstanbul 1308, s. 78.

6- Ali SEVİM-Yaşar YÜCEL, Türkiye Tarihi, C. I, Ankara, 1990, s. 97.

7- Ali SEVİM-Yaşar YÜCEL; a.g.e., C.I, s. 342.

8- Yaşar YÜCEL: Anadolu Beylikleri Hakkında Araştırmalar, Eratna Devleti, Kadı Burhaneddin Ahmed Devlet-i Mutahharetin ve Erzincan Emirliği, C. II, Ankara, 1989, s. 8; Rafet YINANÇ, Dulkadir Beyliği, Ankara, 1989, s. 11 ve devamı

9- Mehmed Neşri, Kitab-ı Cihannüma (Neşri Tarihi) C.I, Ankara, 1987, s. 335; Hadidi Tevarih-i Ali Osman (1299-1523), Haz. Necdet ÖZTÜRK, İstanbul, 1991, s. 124; Aşık Paşazade, Aşık Paşaoğlu Tarihi, (Çev. Nihal ATSIZ), İstanbul 1992, s. 65; Anonim, Tevarih-i Ali Osman (Neş. F. GIESE, Haz. Nihat AZAMAT), İstanbul, 1992, s. 37; Abdulkadir YUVALI, "Darende Tarihi XIV-XV.yy" Somuncu Baba Dergisi, Nisan, 1995, s. 21; Hoca Sadettin, Tacüt-Tevarih, C.II, (Haz. İsmet PARMAKSIZOĞLU), Ankara, 1992, s. 292;

1517 yılında Arap Eyaletine, 1520-23'te Rum-ı Hadis Eyaletine <sup>10</sup>, 1530'da Sivas Eyaletinin Divriği Sancağına <sup>11</sup>, 1867'den itibaren Sivas merkez sancağına <sup>12</sup>, 1908'de Sivas Vilayetine ve 1934 yılında da Malatya İline bağlanmıştır<sup>13</sup>.

Darend'e'nin eski yerleşim yerinin terk edilmesine 1295/1875 tarihli Arapça bir kitabe açıklık getirmektedir. Bu kitabede <sup>14</sup>, Darend'e'nin bir belaya maruz kaldığı, evlerinin harap olduğu ve mesire bölgelerinde yeni mahallelerin oluşturulduğu kayıtlıdır.

#### **Hüseyin Paşa'nın Hayatı**

Bu makalede tanıtılan Hamamın konusu olan Darend'e'li Hacı Hüseyin Paşa, Urfa Valisi Emirül Hac Maktul Ali Paşa'nın damadı olup, Kayın pederi Ali Paşa'nın vefatından sonra 27 yıl Emirül Hac vazifesinde bulunmuştur. Bu şahıs, Adana Zulkadiriyesinde ve Antep'te bulunmuş, Antep'te bir cami ve bedesten yaptırmıştır. 1140 yılında Emirül Hac Halep Valisi tayin edilmiş, Diyarbakır ve İzmir valiliklerinde bulunmuştur. Hüseyin Paşa Antep'te Osmaniye Medresesi, Çıkrıkçı Hamamı ve Pazaryeri gibi imar faaliyetlerinde bulunmuştur<sup>15</sup>. Darend'e'de Ulu Cami minaresi, Çarşı Camii (Camii Suk)ni, Hatuniye Medresesini onartmış ve Alidede mevkiinde de bir cami yaptırmıştır. 1743 (1156) yılında Darend'e'de vefat etmiş ve medfun bulunduğu Baldeken türbesi, Darend'e'de kendi adıyla anılan Hamamı'nın güneyinde yer almaktadır<sup>16</sup>.

---

Müneccimbaşı Ahmet Dede; Müneccimbaşı Tarihi, C. II (Terc. İsmail ERÜNSAL). İstanbul, t.siz, s. 481.

- 10- İsmet MİROĞLU; Kemah Sancağı ve Erzincan Kazası (1520-1566). Ankara, 1990, s. 20 ve Dipnot 26.
- 11- Songül AKKOYUN; 1530 (H. 937) Tarihli Tahrir Defterine Göre Darend'e Kazası. 19 Mayıs Üniversitesi, Sosyal Bilimler Enstitüsü Basılmamış Y. Lisans Tezi, Samsun, 1992. s. 22.
- 12- Yurt Ansiklopedisi, "Malatya" mad. C. VII, İstanbul, 1984, s. 426.
- 13- Mehmet GÜLSEREN-M.Ali CENGİZ; İlçemiz Darend'e, Ankara, 1966, S. 27.
- 14- Fuat ŞANCI; Darend'e Ve Çevresinde Türk-İslâm Eserleri, Atatürk Üniversitesi Sosyal Bilimler Enstitüsü Basılmamış Y. Lisans Tezi, Erzurum, 1996, s. 44.
- 15- Hanifi Hoca. Darend'e Tarihi, (Yayımlayanlar: İ. Fehmi ÖZTÜRK, Düzce, 1962. s. 19; M.Ali CENGİZ, Tohma Havzası, Malatya, 1987, s.174); V.G.M. Abide Yapı İşleri Dairesi Başkanlığı Arşivi, 44.05/2, 1133 Tarihli Hüseyin Paşa Vakfiyesi; V.G.M.A. Defter No: 589, Sayfa No: 159, Sıra No: 178, Hüseyin Paşa Vakfiyesi.
- 16- Fuat ŞANCI; A.g.t., Bkz. Adgççen yapılarla ilgili bölümlere

## Tarihçe

Yapı üzerinde inşaatla ilgili bilgi veren herhangi bir kitabe mevcut değildir. Ancak Hüseyin Paşa'nın torunu İbrahim Paşa'nın 1193/1779 tarihli vakfiyesinde "... ceddim Hüseyin Paşa'nın bina eylediği hamama muttasıl eyledim han..."<sup>17</sup> şeklinde kendi yaptırdığı hanın yerini tarif ederken hamamın da dedesi Hüseyin Paşa tarafından inşa edildiğini bildirmektedir. Söz konusu vakfiyede bahsedilen tek yapı hamam olmayıp, Yusuf Paşa Bedesteni, Çarşı Camii (Camii Suk) gibi diğer yapılardan da bahsedilerek, bugünkü eski şehir bölgesi tarif edilmiştir. Tesbit edebildiğimiz Hüseyin Paşa'ya ait 1131/1718<sup>18</sup>, 1133/1720<sup>19</sup> yıllarında düzenlenmiş iki vakfiyede de hamamdan bahsedilmemektedir. Buna göre Hüseyin Paşa 1133/1720 yılında vakfiyesinin düzenlenmesinden sonra ve 1156/1743 yılında vefatından önce, hamamı inşa ettirmiş olmalıdır.

Ancak bazı kaynaklarda Hamamın, Hasan Paşa tarafından, şehre getirilen sıcak suyun üzerine 1837 yılında çifte hamam olarak yaptırdığı kayıtlıdır<sup>20</sup>. Oysa Hüseyin Paşa'nın Darende'de kayaları yardırarak getirdiği suyun üzerine 1253/1837 de yaptırdığı<sup>21</sup> hamam değil, bir gusulhanedir<sup>22</sup>. Burada hamamın kadınlar ve erkeklerce nöbetleşe kullanılması yapının yanlışlıkla Çifte Hamam olarak algılanmasına sebep olmuştur. Yapı, mimari plân açısından da tek hamamlar grubuna girer.

## Plan ve Mimari Özellikleri

Anıtlar ve müzeler Genel Müdürlüğü'nün izniyle, Malatya Müdürü Baki Yiğit başkanlığında, Hüseyin Paşa Hamamı'nda temizlik kazısı yaptık. Bu kazı neticesinde güney cephede kadınlar girişi, soyunmalık kısmındaki

17- V.G.M.A. Defter No: 610. Sayfa No: 77, Sıra No: 107, İbrahim Paşa Vakfiyesi.

18- V.G.M.A. Defter No: 589, Sayfa No: 159, Sıra No: 178, Hüseyin Paşa Vakfiyesi.

19- V.G.M.A. Abide ve Yapı İşleri Dairesi Başkanlığı Arşive 44.02'2, Hüseyin Paşa Vakfiyesi.

20- Gülten KARATEKİN; Malatya'nın Arapkir, Darende, Hekimhan ve Fethiye Köyündeki Mimari Eserler, İstanbul Üniversitesi Edebiyat Fakültesi Sanat Tarihi Bölümü, Basılmamış Lisans Tezi, İstanbul, 1970, s. 42; Yurt Ansiklopedisi, "Malatya" mad., C.VIII, Alaaddin Partal, Darendedeki Osmanlı Eserleri, Atatürk Üniversitesi Fen-Edebiyat Fakültesi Sanat Tarihi Böl. Basılmamış Lisans Tezi, Erzurum, 1987, s. 24.

21- Hanifi Hoca, Darende Tarihi. (Yayınlayanlar İ. Fehmi ÖZTÜRK, A.g.e., s. 29, M. Ali CENGİZ, A.g.e., s. 185)

22- Fuat ŞANCI; A.g.t., s.62-63.

sekiler aralık bölümündeki tuvalet ve traşlık ile ılıklik bölümündeki sekiler açığa çıkarıldı.

Hasan Paşa Hamamı, Darenden'in Eski Şehir denilen mevkiinde, Yusuf Paşa Bedesteninin kuzeybatısında, eski Gürün yolunun batısında yer almaktadır. Doğu-batı doğrultusunda dikdörtgen bir sahaya oturan hamam; soyunmalık, aralık, ılıklik (soğukluk), dört eyvanlı şemaya sahip sıcaklık ve külhan bölümlerinden oluşmaktadır, (P1).

Soyunmalık kısmına doğu cepheden ve güney cepheden verilen girişlerle hamam, kadınlar ve erkeklerin nöbetleşe kullandıkları tek hamamlar grubuna girmektedir. Yapı günümüzde oldukça harap durumdadır. Cephelerin kaplamaları kısmen sökülmüş, kubbelerden soyunmalık kısmının kubbesi hariç diğerleri kubbe eteklerine kadar yıkılmıştır. Külhan kısmının tonozları ve kuzey cephe duvarları ise, kısmen tahribolmuştur, (R 1).

Doğu cephe, doğu-batı eksenini üzerinde dikdörtgen çerçeveli bir pencere ve eksenden güneye kaydırılmış taç kapı ile belirlenmiştir. Bu cephede, diğer cephelerden farklı olarak, düzgün kesmetaş kullanılmıştır, (R 2). Cephedeki mimari elemanlardan pencere, dikdörtgen dış çerçeve içerisinde alınmış, taş söveli düz atkı taşından oluşmaktadır. Dikdörtgen dış çerçevenin alt kısmının pahlanmış, üst kısmında da prizmatik üçgenlere benzer bir frize yer verilmiş olması dikkat çekicidir, (R 3).

Taç kapı kısmen yıkılmış olup, kalan izlerden ileri taşkın dikdörtgen dış çerçeveli, sivri kemerli niş içerisinde taş söveli bir kapı açıklığından ibaret olduğu anlaşılmaktadır, (R 2). Yapılan sondaj kazısında, kapı eşiğinin zeminden yüksek olduğu anlaşılmıştır. Kapı açıklığına birkaç basamak merdivenle ulaşıldığı kanaatindeyiz, (R4).

Soyunmalık kısmına yapının doğu ve güney cephelerinden iki kapı açıklığı ile geçit verilmiştir. Bunlardan soyunmalığa doğrudan değil, bir koridor veya giriş bölümü aracılığı ile girilmektedir, (P1). Doğu kapısındaki taç kapı erkekler girişi, güneyde tahrip olmuş ancak Malatya Müze Müdürlüğü ile ortaklaşa yaptığımız temizlik kazısında kapı açıklığı olduğu anlaşılan giriş, kadınlar girişi olarak kullanılmıştır. Bu iki girişin arasında kalan kısım, iç mekanda eyvan olarak değerlendirilmiştir, (R6). Eyvan, dikdörtgen bir pencere ile güney cepheye açılmaktadır. Eyvan ve giriş bölümlerinin önünde kalan bölüm kareye yakın olup, tromplarla geçilen fenerli bir kubbe ile örtülüdür. Kubbe içten belli bir yüksekliğe kadar taş, ondan sonra tuğla ile örülmüş olup, dıştan ise tamamen taş ile örülmüştür. Sivri kemerli tromplar arasına yerleştirilen yüzeysel sivri kemerler ile iç mekana hareketlilik kazandırılmıştır, (R7). İç mekân, üç cepheye açılan pencere ve kubbe fenerinden ibaret bir sistem ile ışıklandırılmıştır. 140 cm. genişliğinde ve 70 cm. yüksekliğinde sekiler tesbit edilmiştir, (R6), Bu

sekilerin ön yüzleri düzgün kesme taş, arkası toprak dolgudur. Duvar yüzeyindeki sıvaların alt ucundaki kıvrımlar sekilerin üzerinin de sıvayla kaplı olduğuna işaret etmektedir.

Temizlik kazısı sonucunda, soyunmalık kısmının ortasında bir havuzun varlığına işaret eden su girişi ve tahliye künkleri tesbit edilmiştir. Soyunmalığın zemininin düzgün kesme taş ile kaplanmış olduğu anlaşılmıştır, (R6-7).

Soyunmalık kısmından doğuya bakan pencere ve aynı eksen üzerinde olan yuvarlak kemerli kapı açıklığı vasıtası ile traşlık ve tuvalet bölümlerinin bulunduğu ara mekana geçilmektedir,(P1). Bu bölüm, soyunmalık ve ılıklik (Soğukluk) bölümü arasında olup güney ucunda pandantif geçişli kubbe ile örtülü ve iki küçük mekandan ibaret tuvalet ve traşlık bölümleri ile ılıklığa geçiş veren beşik tonuzlu L şeklindeki koridordan oluşmaktadır, (P1, R8). Ilıklık girişinin önünde pandantif geçişli küçük bir kubbe yer alır. Ilıklık bölümüne, ana eksenin kuzeyine kaydırılmış bir kapı açıklığından geçiş verilmiştir.

Ilıklık yanyana üç kubbeli ve kuzeydoğu köşede ılıklığa eyvan şeklinde açılan mekanla birlikte dört kubbenin örttüğü ters L şeklinde geniş bir koridordan oluşmaktadır, (P1). Bu kubbeli mekanlar birbirlerine kemerle açılmış olup, ortadaki kubbenin örttüğü kısım doğu ve batı yönlerinden kemerle genişletilmiştir, (P1, R9). Yapılan temizlik kazısı sonucunda güney, (R9) ve kuzeydeki kubbeli bölümlerde üç yanı dolaşan 50 cm. yükseklikte ve kuzeydoğu köşedeki bölümde ise 75 cm. yükseklikte bir seki tesbit edilmiştir, (R10). Bu sekilerin ön tarafları düzgün kesme taş duvarla yükseltilmiş ve arka kısmı toprakla doldurulmuştur. Kalan izlerden bu bölümdeki sekilerin üst kısımlarının taş döşeme ile kaplı olduğu anlaşılmıştır (R 10).

Sıcaklığa; ılıklik bölümünden yapının doğu-batı eksenini üzerinden güneye kaydırılmış ve sıcaklığın doğu eyvanının güneydoğu köşesine açılan sivri kemerli bir kapı açıklığından geçit verilmiştir, (P1). Sıcaklık bölümünde; ortadaki kubbeli mekana dört yandan sivri kemerle açılan eyvanlar ve köye boşluklarında daha küçük dört kubbenin örttüğü halvet hücrelerinden oluşan, dört eyvanlı merkezi plân şeması uygulanmıştır. Üst örtüde pandatif geçişli kubbeler ile kuzey güney eyvanlarında yarım tekne tonoz (R11) doğu-batı eyvanında beşik tonoz kullanılmıştır, (R12), P1). Sıcaklık bölümünde bulunması gereken kurnalar sökülüp götürülmüştür. Ancak bu kurnalardan biri Darınde, İmam-Hatip Lisesi bahçesinde bulunmaktadır, (R 13). Kurnaların sıcaklık bölümündeki taksimatı, duvar yüzeyindeki su tesisatı takip edilerek tesbit edilebilmektedir. Buna göre batı-güney ve kuzey eyvanlıklar ile doğu'da kalan iki halvet hücrelerinde birer, batı'da kalan halvet hücrelerinde ikişer adet kurnanın bulunması gerekmektedir. Batıda yer alan

halvet hücrelerinde ikişer adet kurnanın bulunması su tesisatının bu bölümlerinin iki duvarından da geçmesinden kaynaklanmaktadır (R.12)

Külhanda yakılan yakıtın meydana getirdiği ısı, sıcaklığın zemindeki dehlizlerden (Cehennemlik) geçirilmek suretiyle hamamın tabandan ısıtılması sağlanmıştır. Cehennemlikten geçen sıcak hava ve duman, eyvan ve hücrelerin duvarlarındaki birer adet tüteklik ile dışarı atılmaktaydı. Sıcaklık bölümü ile külhan bölümü, bugün bir kapı açıklığı görünümünde olan ancak gerçekte bir pencere olması gereken açıklıkla irtibatlandırılmıştır, (R 12). Açıklığın üst seviyesindeki taş yüzeylerin rutubetten aşınması ve alt kısımlarından daha parlak ve pürüzsüz oluşu, bu açıklığın pencere olması ihtimalini güçlendirmektedir.

Külhana geçiş batı cephesinden verilmiştir. Bu bölümün sağ ve solunda sıcaklık zemininden yüksek tutulmuş ve üzerine su deposunun yerleştirildiği sekilere yer verilmiştir, (R14). Bu bölümlerden kuzeyde olana dışarıdan bir künkün girmesi, burasının soğuk su deposu olduğuna delalet etmektedir.

Hamamın batısında yapılan sondaj kazısında gün ışığına çıkarılan temel izlerden, külhanın önünde iki bölümlü bir mekanın tesbit edilmiştir. Muhtelemen bunlar yakacak deposu olarak kullanılan bölümün izleridir.

Yapının genelinde malzeme olarak taşı kullanıldığı görülmektedir. Doğu cephede, kemerlerde kapı ile pencere sövelerinde ve zemin döşemesinde düzgün kesme taş kullanılırken diğer cephelerde kaba yontu taş kullanılmıştır. Tuğla malzeme ise; kubbelerde taş malzeme ile birlikte kullanılmıştır.

### **Karşılaştırma ve Değerlendirme**

Hüseyin Paşa Hamamı, XVIII. yy. ortalarında inşa edilmiş olup, klasik Türk hamamlarının plânına uygun olarak soyunmalık, aralık, ılıklik, dört eyvan şemasına sahip sıcaklık ve külhan bölümlerinden oluşmaktadır<sup>23</sup>. Türk Hamamlarının genel kompozisyonu olan, tüm yapıya hakim, fenerli soyunmalık kubbesi ve sade görünüşlü dış yapı özelliklerini<sup>24</sup> Hüseyin Paşa Hamamı'nda da izleyebilmekteyiz.

Doğu ve güneyden olmak üzere iki girişin olması, Hamamın kadınlar ve erkeklerce nöbetleşe kullanıldığına delalet etmektedir. Çifte hamamlarda görülen ve mahremiyet düşüncesinden kaynaklandığı anlaşılan kadınlar girişinin tali yola, erkekler girişinin ise ana yola açılması geleneği<sup>25</sup>

23- Celal Esat ARSEVEN, Türk Sanatı, İstanbul, 1984, s. 102; Doğan KUBAN, 100 Soruda Türkiye Sanatı Tarihi, İstanbul, 1981, s. 198-199.

24- Doğan KUBAN, A.g.e.. s. 198.

25- Yılmaz ÖNGE, Anadolu'da XII-XIII. yy. Türk Hamamları, Ankara, 1985, s. 12.

buradaki tek hamamda da uygulanmıştır, (P1, R2). Aynı uygulama Darend'e'ye yakın olması bakımından Divriği Aşağı Hamamı'nda da görülmektedir, (P2).

Soyunmalık kısmına girişin bir ön bölümle sağlanması, Mardin Sitti Radviye (P3) (XII. yy. sonu-XIII. yy.başı)<sup>26</sup> ve Mardin Ulu Cami Hamamlarında da (1322-1363) görülür<sup>27</sup>. Bütün girişlerin hamamın sıcaklığından ve soğukluğundan korunmak için inşa edilmesi, muhtemelen beylikler döneminde başlamıştır<sup>28</sup>. Bu girişler Osmanlı döneminde XVI-XVII yüzyıllarda inşa edilen Erzurum Lala Paşa (P4) ve Kırk Çeşme<sup>29</sup> Hamamlarında da uygulanmıştır. Hüseyin Paşa Hamamında görülen bu giriş bölümleri, beylikler döneminde başlayan bir uygulamanın XVIII. yüzyılda da devam ettiğinin bir göstergesidir.

Soyunmalık kısmı, üç pencere ve bir kubbe feneri ile aydınlatılmış olup, bu pencerelerden doğuya bakını oldukça dikkat çekicidir. Bu pencere, hamamda görülen tek süsleme ögesini üzerinde taşımaktadır. Bu süsleme özelliğine Kahramanmaraş Hatuniye Camii<sup>30</sup> ve Adana Ulu Camii'nde de rastlamaktayız. Bu özellik, güney bölgelerimizde gelişen Türk Mimarisindeki Memluklu tesirleri olarak değerlendirilmelidir<sup>31</sup>.

Soyunmalık ile ılıklik arasında yer alan aralık bölümünün ilk örnekleri Ani'de Menücehr ile Tıgran Hantez yanındaki hamamlarda görülmektedir ki bu mekanlar erken devir hamamlarının en önemli özelliklerinden biri olarak karşımıza çıkmakta olup, bu bölümün içerisinde ahşap veya kargir bölmeli hela ve traşlık yer alır<sup>32</sup>. Hüseyin Paşa Hamamı'nda da kargir bölmeli traşlık ve hela, aralık bölümünün güneyindeki

---

26- Ara ALTUN, Anadolu'da Artuklu Devri Türk Mimarisinin Gelişmesi, İstanbul, 1987. s. 187.

27- Ara ALTUN: A.g.e., s. 187.

28- Yılmaz ÖNGE: "Anadolu'da Türk Hamamları Hakkında Genel Bilgiler ve Koca Sinan'ın İnşa Ettiği Hamamlar". Mimar Başı Kocasınan, Yaşadığı Çağ ve Eserleri, Ankara, 1993. s. 403.

29- Hamza GÜNDOĞDU: "Geçmişten Günümüze Erzurum ve Çevresindeki Tarihi Kalıntılar" Şehri Mubarek Erzurum, Ankara, 1989. s. 182-186; Hamza GÜNDOĞDU. Lala Paşa Külliyesi. Ankara, 1992. s. 58; Yılmaz ÖNGE; A.g.e., s. 19.

30- Hamza GÜNDOĞDU: Dulkadirli Beyliği Mimarisi, Ankara, 1986, R. 10c

31- Nusret ÇAM: Ramazanoğulları Beyliği Mimari Eserlerinden Anadolu Ulu Cami" Atatürk Üniversitesi, İlahiyat Fakültesi Dergisi, Erzurum, 1982, S.V., s. 153.

32- YILMAZ ÖNGE: A.g.e., s. 22.

pandatif geçişli kubbeli bölümde yer alır. Bu uygulama büyükmerkezlerde yapılan hamamlarda klasik Osmanlı çağına kadar devam eder ve XVI. yüzyıldan itibaren yerini ılıkliğa bırakırsa da<sup>33</sup> XVIII. yüzyılda Darende Hüseyin Paşa Hamamı'nda bu uygulamanın devam ettiğini tesbit edebiliyoruz. Bu uygulama ile, ısı ve su buharı kayıplarının en aza indirgenmesi hedeflenmiştir<sup>34</sup>.

Ilıklık bölümünün Türk hamamlarının asıl bölümlerinden biri olduğu Anadolu'daki en eski hamam örneklerinde de görülen bir özelliktir. Bu bölümler, yıkanma yeri değil, dinlenme ve bekleme yerleridir<sup>35</sup>. Hüseyin Paşa Hamamı'nda da ılıklığın bu amaca yönelik olduğunu, bu bölümde su tesisatının olmayışı ile güney ve kuzeydeki toprak dolgulu sekilerden anlaşılmaktadır.

Türk hamamlarının en önemli bölümlerinden biri olan sıcaklık, ilk örneklerinden itibaren gelişkin bir plân arz eder. Hüseyin Paşa Hamamı'nın sıcaklık bölümü de (Ani Menucehr (P5), Mardin Sıddi Radviye (P3) hamamları gibi) ilk örneklerde de görülen hacvari, dört eyvanlı ve köşe hücreli tipe <sup>36</sup>girmektedir.

Tabandan ısıtılan sıcaklık bölümünün ısının korunması için çeşitli tedbirler alınmıştır. Bu tedbirler ilk girişten başlayıp aralık, ılıklık bölümleri ile devam etmiştir. Bu bölümler arası geçişi sağlayan kapı açıklıklarının kaydırmalı eksenler üzerinde yerleştirilmesi, bölümlerin dışa kapalı tutulması, bu tedbirlerdendir.

Sıcaklık bölümünde; kubbenin alçak ve basık tutulması, kubbe geçişlerinde tromp yerine pandantifin kullanılması da bu amaca yönelik uygulamalardır. Yüksek ve tromp geçişli bir kubbe uygulaması iç mekanda daha fazla bir hacmin ısıtılmasına neden olacaktı ki bu da arzu edilenin dışında bir gelişme olarak sorun yaratacaktı.

Sıcaklık bölümünde kumalara su dağıtımı altlı-üstlü yerleştirilmiş pişmiş topraktan künk, merbah veya parhenk denilen<sup>37</sup> silindirik borularla yapılmıştır. Bu borular taş kaplamalı duvarlarda kaplamanın arkasından veya kaplamanın içinden, tuğla veya moloz taş örgülü duvarlarda ise, bunların arasından yatay olarak açılmış boşluklara lökün adı verilen özel bir kireç

---

33- YILMAZ ÖNGE; A.g.e., s. 22.

34- YILMAZ ÖNGE; A.g.e., s. 24.

35- YILMAZ ÖNGE; A.g.e., s. 24.

36- Semavi EYİCE; "İznik'te Büyük Hamam ve Osmanlı Devri Hamamları Hakkında Bir Deneme", Tarih Dergisi, C. XI, Ankara, 1960, s. 108.

37- YILMAZ ÖNGE; A.g.e., s. 43.



harcı ile yerleştirilirler<sup>38</sup> ki Hüseyin Paşa Hamamı'nda da bu uygulamanın izleri tesbit edilebilmektedir.

Külhan bölümünde yer alan sekiler, depolardaki suyun kendi ağırlığı ile oluşturduğu basınç sayesinde su tesisatından akmasını sağlamak maksadı ile sıcaklık zemininden yüksek tutulmuştur.

Hamamlar birbirinden farklı örtü sitemleriyle örtülmüş yapılardır<sup>39</sup>. Hüseyin Paşa Hamamı da üst örtüde beşik tonoz, yarım tekne tonoz, capraz tonoz ve değişik ölçülerde kubbe kullanılmış olmasıyla bu geleneğe katılmıştır.

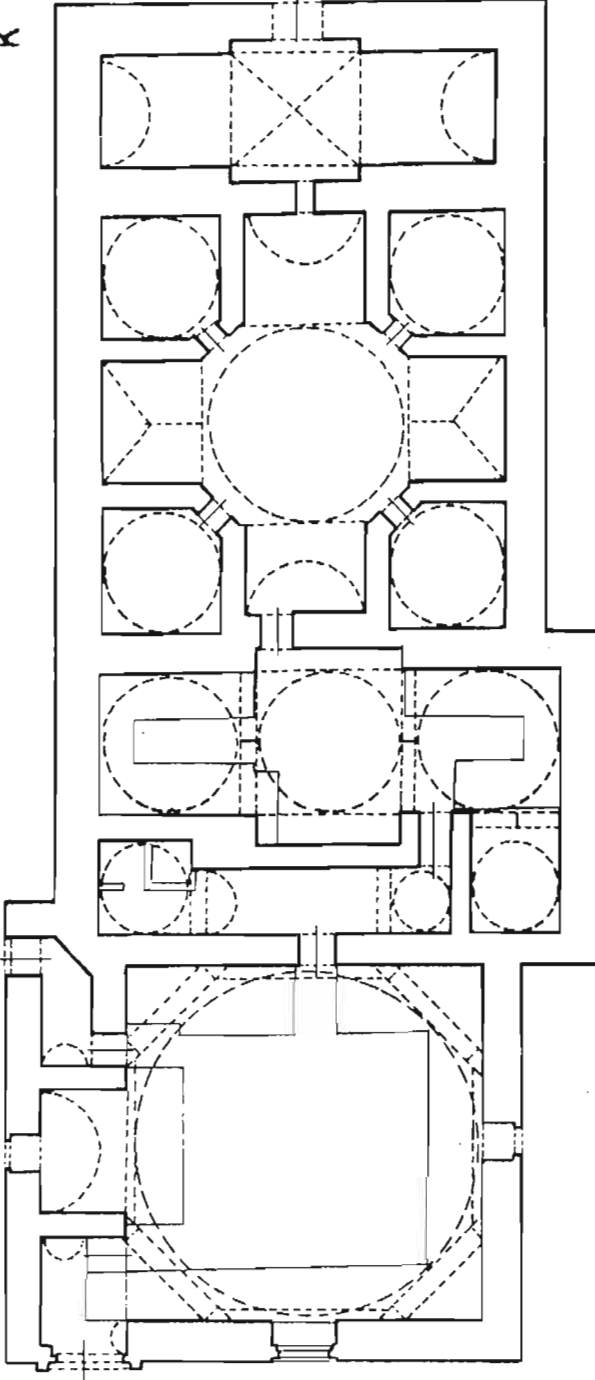
Sonuç olarak mimari çerçeve içinde XII.-XIII. yüzyıl Anadolu Türk hamamlarının özelliklerini gösteren Hüseyin Paşa Hamamı, XVIII. yüzyıl ortalarında bu geleneği sürdüren bir yapıdır. Kendine Osmanlı mimarisinin klasik örneklerini değil güneyde gelişen Türk mimarisini örnek almış, gelenekçi bir mimari anlayışın ürünü olarak karşımızda durmaktadır.

---

<sup>38</sup>- YILMAZ ÖNGE; A.g.e., s. 43.

<sup>39</sup>- Metin SÖZEN; Türk Mimarisinin Gelişimi ve Mimar Sinan. İstanbul, 1975, s. 115.

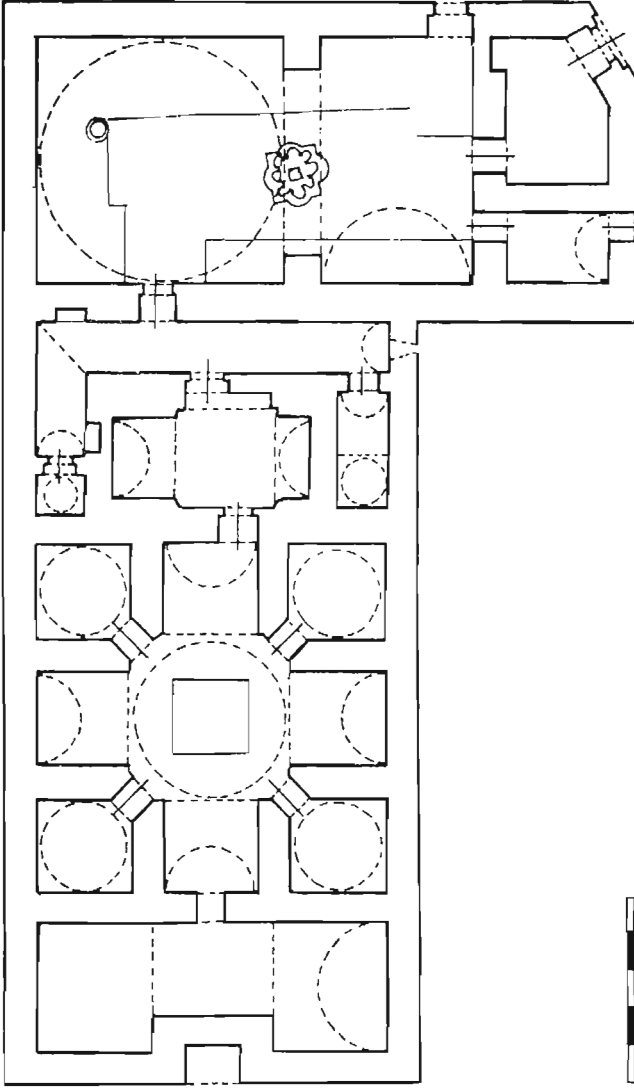
\* Atatürk Üniversitesi. Fen-Edebiyat Fak. Arkeoloji ve Sanat Tarihi Bölümü Öğretim Elemanı.



Darende Hüseyin Paşa Hamamı  
YGM Arşivinden İstenerék  
F. Şancı 1995



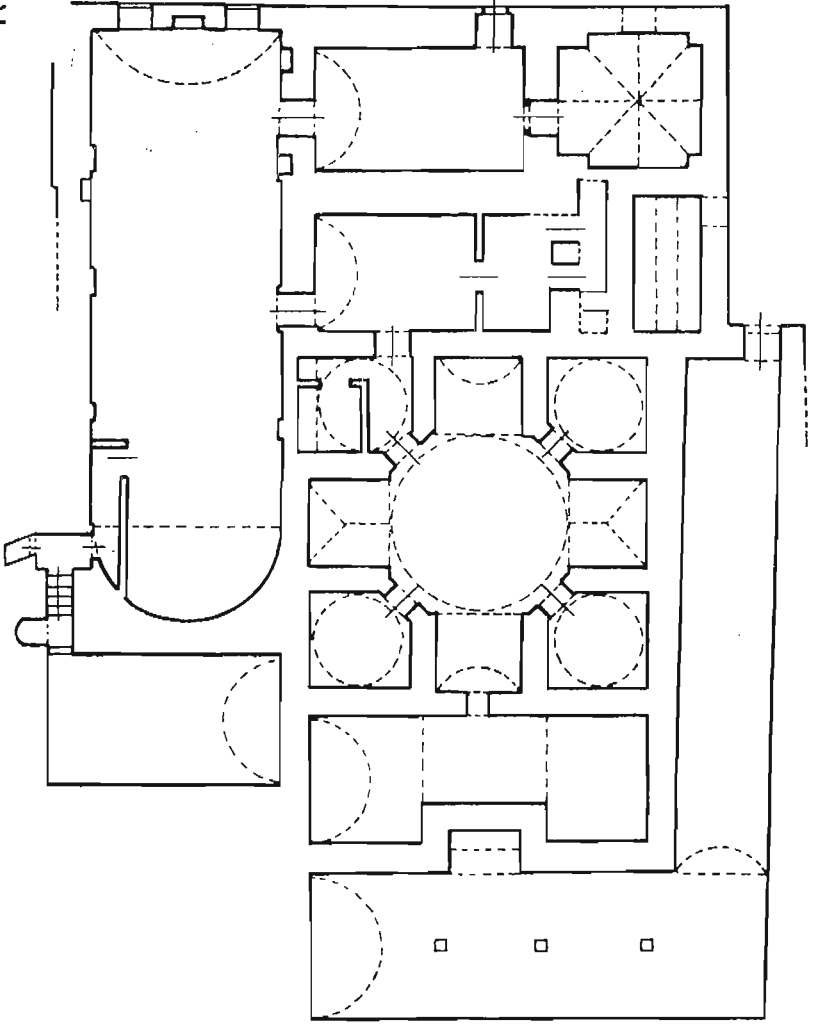
Plan No:1



Divriği Aşağı Hamam  
(Y. Önge'den)



Plan No: 2

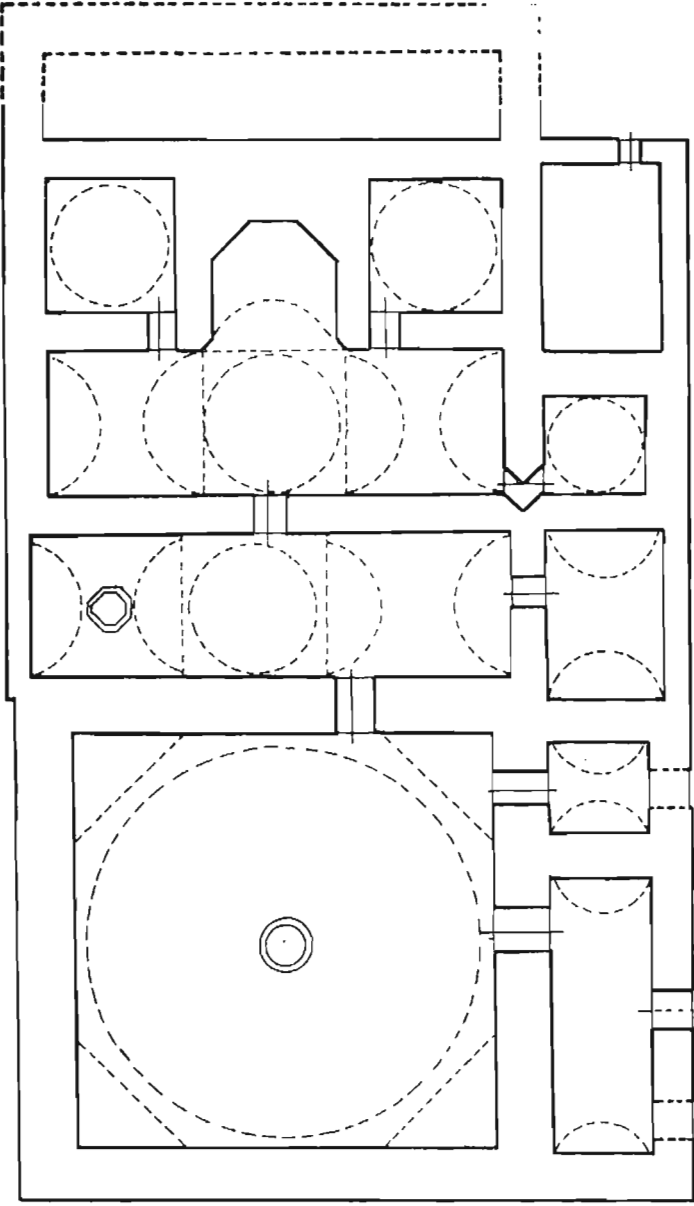


Sitti Radviye Hamamı (Y. Önge'den)

0 1 2 3 4 5 m

Plan No: 3

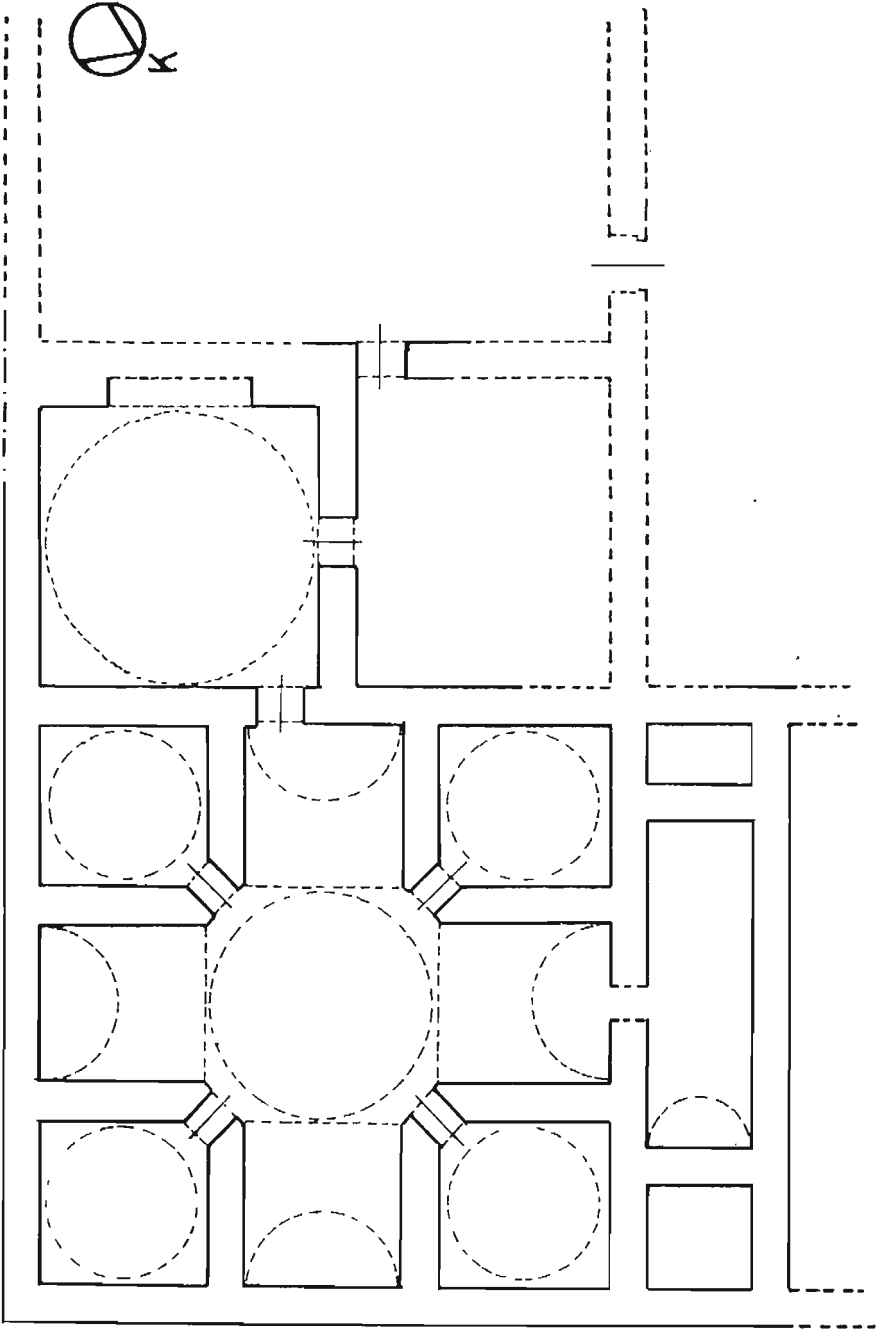
K



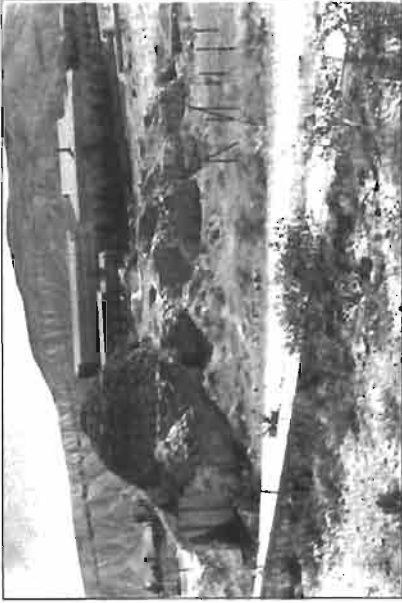
Erzurum Lala Mustafa Paşa Hamamı  
(R.H. Ünal'dan)

0 1 2 3 4 5 m

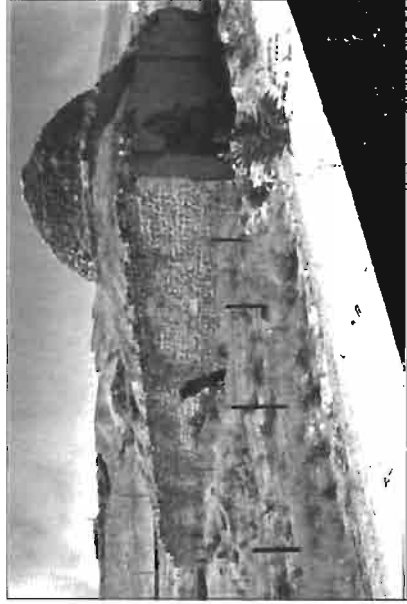
Plan No: 4



Kars-Ani Menüchr Hamamı  
(Y. Önge'den)



Resim 1. Huseyin Paşa Hamamı Kuzey-  
doğudan Genel Görüntü



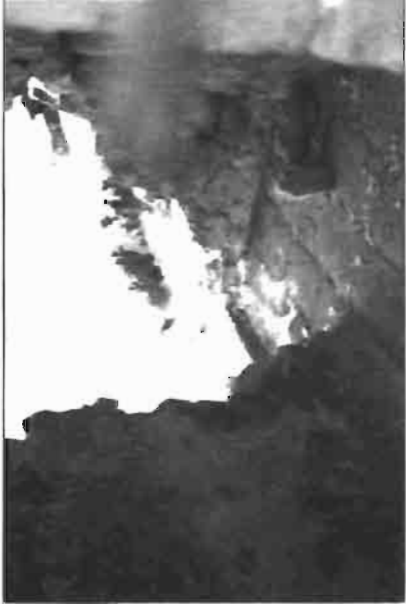
Resim 2. Huseyin Paşa Hamamı Güney-  
doğudan Genel Görüntü



Resim 3. Huseyin Paşa Hamamı Doğu  
Cephesindeki Pencere



Resim 4. Hüseyin Paşa Hamamı Doğu Cephesindeki Taç Kapı



Resim 5. Hüseyin Paşa Hamamı Kadınlar Girişi İçeriden Görünüşü



Resim 6. Hüseyin Paşa Hamamı Soyunmalık Kısım Eyyvan ve Girişleri





Resim 8. Hüseyin Paşa Hamamı Traşlık ve Tuvaletler



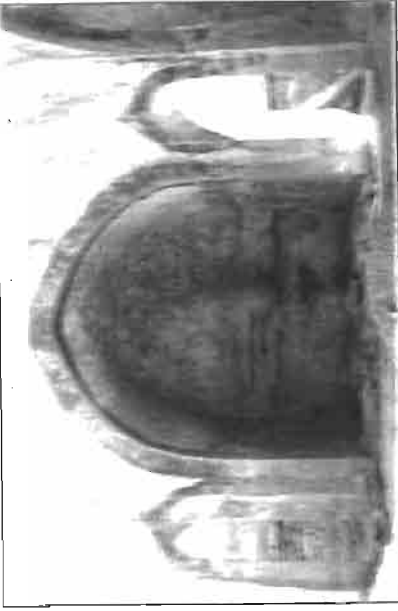
Resim 10. Hüseyin Paşa Hamamı Ilıklık Bölümü; Kürzeydeki Sekiler



Resim 7. Hüseyin Paşa Hamamı Soyunmalık Kısmı



Resim 9. Hüseyin Paşa Hamamı Ilıklık Bölümü; Güneydeki Sekiler



Resim 11. Hüseyin Paşa Hamamı Sıcaklık Bölümü Güney Eyyanı



Resim 12. Hüseyin Paşa Hamamı Sıcaklık Bölümü Batı Eyyanı



Resim 13. Hüseyin Paşa Hamamına Ait Kuzey



Resim 14. Hüseyin Paşa Hamamı Batı