

ÇILDİR'DA ŞEYTan KALESİ

Uz. Ali Murat AKTEMUR

Çeşitli uygarlıkların beşiği olan Anadolu'da bu uygarlıklara ait değişik sanat abideleri mevcuttur. Bunların içinde kendilerini düşmandan korumak ve onun tecavüzüne mani olmak için stratejik noktalarda inşa ettikleri kaleler önemleri gereği büyük çoğunluğu oluşturur.

Çıldır'a 1 km. uzaklıktaki Yıldırımtepe Köyü'nün yaklaşık 1,5 km. kuzey-doğusunda Karaçay Vadisi'nde oldukça sarp ve mustahkem bir alana kurulmuş olan Şeytan Kalesi (İblis Kale) de bu kalelerden biridir (Resim: 1)

TARİHÇE: Kesin tarihi bilinmemekte birlikte, genel özellikleri bakımından Urartu kaleleri ile ortak özelliklere sahiptir.

Hititler yıkıldıktan sonra Çıldır'la çevresinin de içinde bulunduğu Doğu-Anadolu Bölgesi'nde Urartular bir krallık kurarak uzunca bir süre egemen olmuşlardır. Kral Menua döneminde (M.Ö. 810-785) Çıldır Urartuların Ukhieni ya da Ukhimeani Beyliği'nin merkezi başkenti olmuştur.¹

Urartu hakimiyetinin sürdüğü dönemde askeri, ekonomik, ulaşım yönlerinden önemli noktalarda, yerleşim merkezlerine, yönetim birimlerine bağlı kaleler yapılarak askeri güvenlik sağlanmıştır. Çıldır Kalesi, Şeytan kalesi, İblis kalesi diye adlandırılan kaleninde, Ukhieni ya da Ukhimeani (bugünkü Çıldır) adlı başkent için yapılmış bir kale olması gerekir.

"Çıldır-Akçakalesi şehri 1064'te Alp-Arslan tarafından feth edilirken bu kalenin yanında başka muhkem bir kale daha vardı. Sultan bunu da fethetti."² diye kaynaklarda geçen küçük bir kale semtinde kocaman taş abideler vardır. Ötedenberi köylüler buraya "Albız", "Alvız" demektedirler. Bu söz eski Türkçede "Şeytan" manasına gelmektedir.³ 1064'te Akçe Kale ada şehri yandığından ahali şimdi Ahılkelek'e gitmiş, Albız Kaleciği halkı da o zaman yerlerini bırakarak, Çıldır düzinün sularını toplayıp sağdan Kür'e karışan Karasu (Çıldır-Karasuyu) deresinde sol kıyıda bulunan çok sarp bir kaleyi

* Atatürk Üniversitesi Güzel Sanatlar Enstitüsü Öğretim Elemanı.

¹ Feridun Ababay, Çıldır Tarihi, Ankara, 1987, s. 26.

² Ahbar üd-Devlet İs-Selçukıyye, s. 26.

³ M. Fahrettin Kırzioğlu, Kars Tarihi, c. 1, İstanbul, 1953, s. 23.

şenlendirerek buraya eski yerlerinin adını verdiler.⁴ XVI. asırda bu kaleye "Şeytan Kalesi", "İblis Hisârı" gibi adlar verilmesi⁵ ve bugün de "Şeytan-Kalesi" denilmesi bu yüzden yani eski Albız'ın hatırasından kalmış olsa gerektir.

Kalenin hakim olduğu Karaçay Vadisi'nde su kenarında harap halde yerleşim birimleri mevcut olup, buralara halk arasında "peyler" denmektedir. Harap haldeki bu yerleşim birimlerinin de kime ait olduğu ve hangi tarihten kaldığı kesin olarak bilinmemektedir. Fakat 1064 yangınından sonra, burda var olan kaleyi şenlendirerek ona kendi adlarını veren Albızlılara ait yerleşim birimleri olması kuvvetle muhtemeldir.

KONUM VE MİMARİ: Bugün Çıldır yönünden tek bir yolla gidilebilen kale, Karaçay'ın üç yanını oldukça derin bir yataktan dolaşarak aktığı yarımada üzerine yapılmış olup, sarp kayalar üzerinde sağlam bir kale olduğu kadar, kolay kolay ele geçirilemeyecek bir konuma sahiptir (Resim: 2-3).

Kuzeydeki girişi iki yarı daire burç arasında yer alır (Resim: 4). Burçlar üzerinde girişin güvenliğini sağlamak için mazgal ve mazgal siperleri mevcuttur. Kale, ortada yer alan çok büyük ölçüdeki ana burç, onun kuzeydoğusunda bir yarı daire burç, kuzey batısında iki yarı daire burç ve burçları birbirine bağlayan üzerlerinde seyirdim yerlerinin bulunduğu beden duvarlarından oluşmaktadır. Beden duvarlarının ve yarı daire burçların üst seviyeleri harap olmasına rağmen sağlam kalan bir mazgal siperi buralardaki siper ve ok atma yerlerinin ana burçtakilerle aynı olduğu fikrini vermektedir.

Abidevi ölçüdeki ana burç oval bir plana sahiptir. Özelliklerinden güvenliğine büyük önem verildiği anlaşılan burca giriş, güneydoğu yönünden mazgal pencerelerin hizasında açılmış bir insanın eğilerek girebileceği ölçüde küçük tutulmuş, pencere niteliğinde bir kapıyla sağlanır. Üst seviyede açılmış bu kapıya ise, bugün duvar içindeki çürükleri kalmış olan ahşap kazıklar yardımı ile ulaşıldığı anlaşılmaktadır. Pencere niteliğindeki kapıdan geçtikten sonra içerdeki bir örme payeden tırmanarak üstteki ok atma yerlerine ulaşılır. Burcun etrafını çepeçevre dolanan mazgal siperleri üçgen biçiminde öne doğru taşınılmış olup, farklı bir özellik arz etmektedir (Resim: 5).

Ana burcun giriş yönünü çevreleyen mazgal siperli duvarlar, burca tırmanırken güvenliği sağlamak amacıyla yapılmış olmalıdır (Resim: 6).

⁴ M. Fahrettin Kırzioğlu; A.g.e., s. 24.

⁵ Solak Ebubekir. "Şark Seferleri" yaprak 2: Hammer, VII, 61.

Kalenin oturtulduğu oldukça yüksek, sarp ve yalçın kayalık alan, kalenin güvenliği açısından en az burçlar kadar önem arzeder. Kayalık alanın etrafı yaklaşık 2 m. yükseklikte sur duvarıyla çevrilmiş olup, kalan izlerden güvenlik açısından önemli görülen noktalara mazgal siperlerinin yapıldığı anlaşılmaktadır.

Kuzeydeki ana girişten geçtikten sonra sağda beden duvarına bitişik olarak yapılmış, bugün harap olan dikdörtgen planlı mekanın erzak deposu olarak kullanılmak amacıyla yapılmış olması gerekir.

Kale surlarının içinde düzgün kesmetaş malzeme ile yapılmış küçük ölçüde, kareye yakın dikdörtgen planlı, bir giriş ve bir apside sahip şapel (Resim: 7), şapelin doğusunda daire planlı, oldukça derin tutulmuş bir su kuyusu bulunmaktadır (Resim: 8). Su kuyusunun vadide yer alan Karaçay'la bağlantısının olması ihtimali büyüktür. Kalenin kuzeyindeki tepede yer alan harap haldeki bir yerleşim biriminde define avcılarının kazıları sonucunda ortaya çıkan su künkleri kaleye kadar gelmektedir. Bu su kanalının da su kuyusu ile ve dolayısıyla vadideki Karaçayla bağlantılı olması gerekir. Tesbit ettiğimiz ve birkaç tane yine olması gerektiğini düşündüğümüz su kanalları, Urartu kalelerindeki suya inen gizli su yollarını hatırlatmaktadır.

Kalenin güneydoğu, kuzey ve batı yönlerinden kaleye kadar gelen, sarp ve aşılması güç kesimlerden geçen, 2,5-3 m. genişliğinde, yerin eğimine uyarak yokuş yapmayan, yeri düz bir biçimde kesen yollar bulunmaktadır. Bu yollar özellikleri itibarıyla Urartular'daki "Ordu Yolu" nu hatırlatmaktadır (Resim: 6-9).

DEĞERLENDİRME: Doğu Anadolu dağlık bölgesinde uzun bir süre egemen olan Urartular, bölgeye hakimiyetlerini stratejik noktalara inşa ettikleri kalelere borçludurlar. Kesin tarihi bilinmeyen Şeytan Kalesi de konumu, mimarisi ve diğer özellikleriyle bu kalelerden birisi olduğunu göstermektedir.

İki vadiden geçen Karaçay ve Kura Nehri'nin birleştiği yerde bulunan Şeytan Kalesi, oldukça sarp ve yüksek bir konuma sahip olup, bu özelliği ile kendisinden yaklaşık 36 km. kuzey doğuda ve Kura Nehri'nin sol kıyısında yer alan Kurtkale ile büyük bir benzerlik arzeder. Kurtkale de Urartu kalelerinin özelliklerini taşımakta olup, sarnıcının bulunması ve suyla bağlantısının olması yönünden, Şeytan Kalesi ile benzerdir.

Hınıs (Erzurum) İlçesi'nin 18 km. batısındaki Kalecik Kalesi, konum ve mimari açısından Şeytan Kalesi ile benzerlik gösteren Urartu Kalelerinden bir diğeridir. Doğubeyazıt (Ağrı) İlçesi'ndeki Urartu Kalesi sarp ve yalçın konumuyla, yarı daire burçlarıyla, duvar örgüsüyle ve diğer özellikleriyle tıpkı Şeytan Kalesi'ni andırır (Resim:

10). Akçakale (Erzurum)'nin 7 km. doğusunda sarp kayalıklar üzerinde yer alan Küçük Çağdarışkale konumuyla, mimarisiyle, sarnıcıyla ve diğer özellikleriyle tipik bir Urartu kalesi olup, aynı özellikleri taşıyan Şeytan kalesi ile de büyük bir benzerlik gösterir.

Literatürde sadece adı geçen, kesin tarihi bilinmeyen Şeytan Kalesi'nin, iki vadinin kesiştiği yerde bulunması, adına Şeytan dedirtecek derecede sarp ve yalçın bir alana kurulmuş olması, su sarnıcının bulunması, suyla bağlantısının olması, tespit edebildiğimiz bir gizli su yolu dışında birkaçane daha gizli su yolu bulunması ihtimalinin kuvvetli olması, kaleye gelen yolların Urartu ordu yolunun özelliklerini taşıması, Urartulara ait olduğu fikrini kuvvetlendirmektedir.

Urartular'dan sonra kale Çıldır'la birlikte sırasıyla, Med, Pers, Roma, Sasani, Selçuklu, İlhanlı, Karakoyunlu, Akkoyunlu, Safevi, Osmanlı gibi çeşitli uygarlıklara hizmet ettiğinden, bu dönemlerde kaleye birtakım onarım ve eklemeler yapılmış olması mümkündür.

BİBLİYOGRAFYA

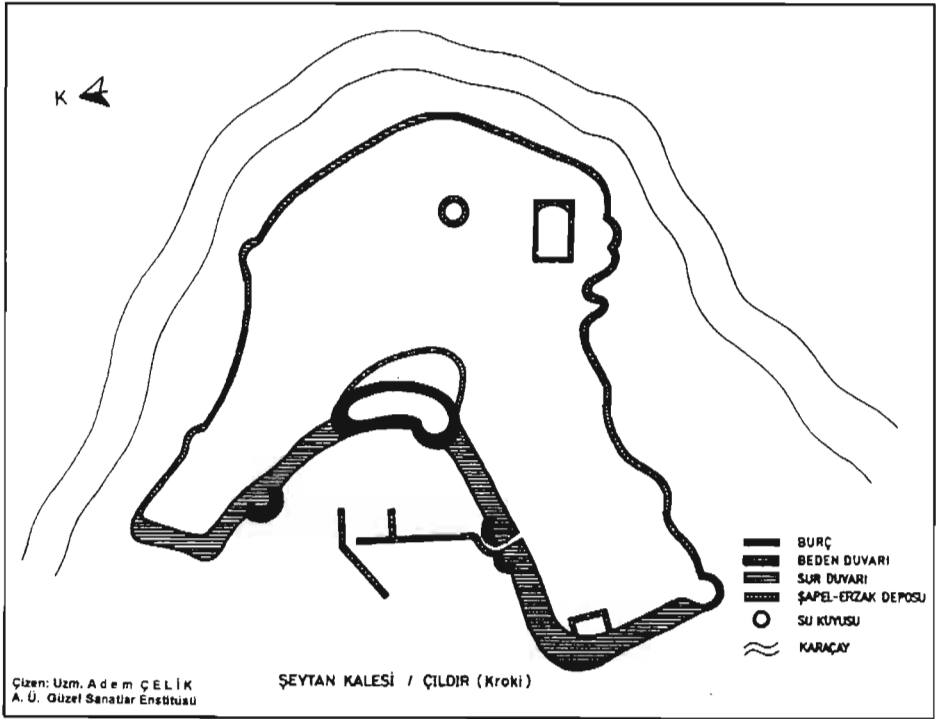
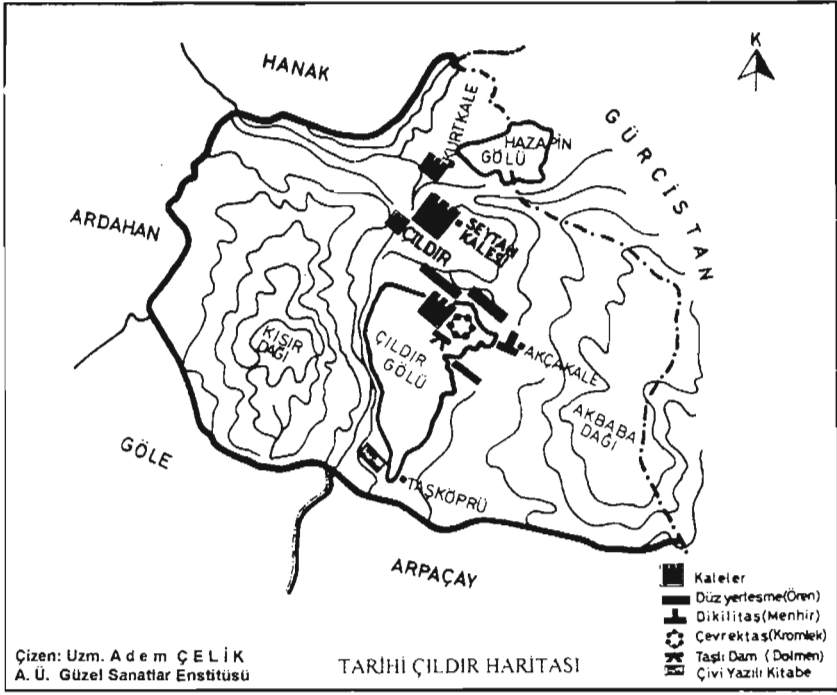
ABABAY, Feridun; Çıldır Tarihi, Ankara, 1987.

AKŞİT, İlhan; Anadolu Uygarlıkları, İst. 1982.

ERZEN, Afif; Doğu Anadolu İle Urartular, Ankara, 1986.

EVLİYA ÇELEBİ; Seyahatname, İstanbul, 1966.

KIRZIOĞLU, Fahrettin; Kars Tarihi, İstanbul, 1953.

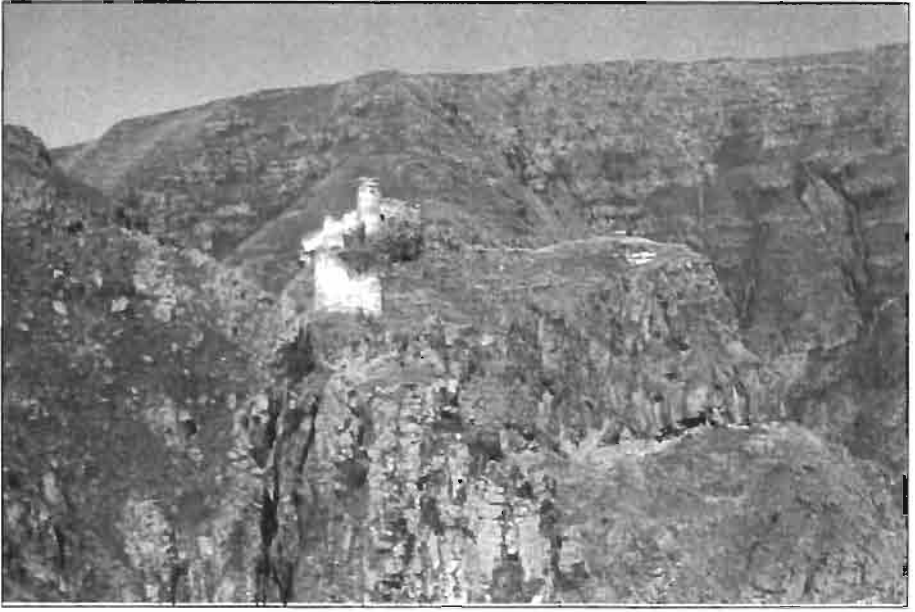




Resim 1



Resim 2



Resim 3



Resim 4



Resim 5



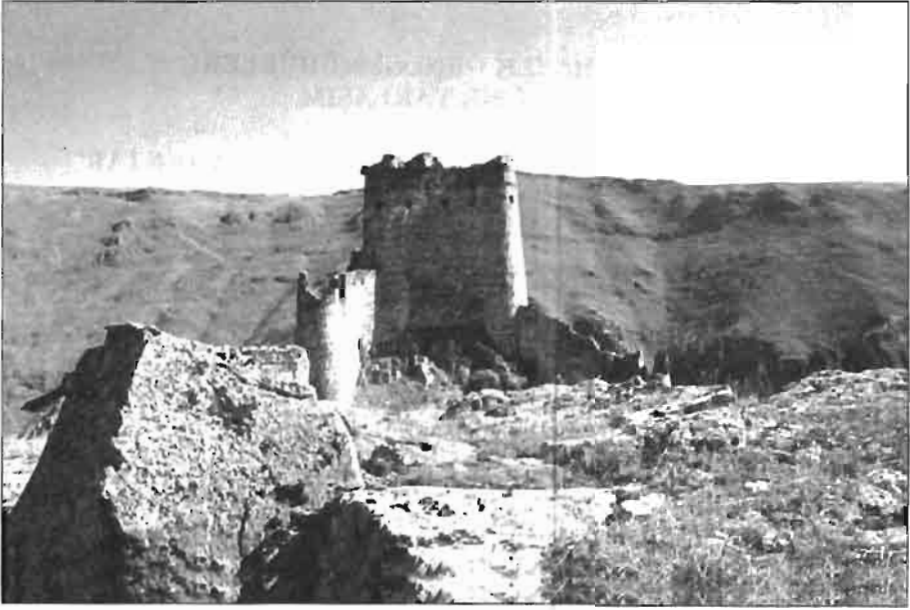
Resim 6



Resim 7



Resim 8



Resim 9



Resim 10