

## SERHAT BOYLARINDA BİR OSMANLI DÖNEMİ YAPISI MURATLI MERKEZ CAMİİ

Yrd.Doç.Dr. Osman AYTEKİN\*

Yapı, Artvin'in Gürcistan sınırındaki ilçelerinden biri olan Borçka'ya bağlı Muratlı (Maradit) Köyü'nün merkezinde bulunmaktadır (Çiz.1).

### TARİHÇESİ

Mahfile giriş sağlayan kapının üzerindeki kitabe (K.I) göre cami, muhtemelen H. 1262 (M.1846) yılında Aslan oğlu Ahmed Usta tarafından inşa edilmiştir.<sup>1</sup> Yine, halen üzerinde mevcut olan kitabelerine göre (K.II; K.III) H. 1263 (M.1847) tarihinde Uzunhasan Zade Hüseyin Alemdar tarafından minberi; Sağıroğlu Hüseyin Ağa tarafından da mahfil katı yaptırılmıştır. 1878 sonrasında yaşanan Rus işgali zamanında, iç mekanında bazı tahripler yapılmış ve bundan dolayı onarım görmüştür. Orijinal ahşap minaresi rüzgarla yıkıldığından, günümüzdeki minaresi 1979 yılında yeniden yaptırılmıştır.<sup>2</sup> Bunların dışında halkın katkılarıyla kısmî onarımlar geçiren cami, ibadete açık bulunmaktadır.<sup>3</sup>

**KİTABELER** بِسْمِ اللّٰهِ الرَّحْمٰنِ الرَّحِیْمِ هٰذَا جَنَاتٌ عَدْنٌ فَاَدْخُلُوْهَا خَالِدِیْنَ  
K.I.:

یا مفتّح الابواب افتّح لنا خیر الباب الباب سنه ۱۲۶۲

احمد اوسته بن اسلان

"Rahman ve Rahim olan Allah'ın adıyla: Oraya emniyet ve selâmetle girin. Ey kapıları açan! Bize iyilik kapılarını aç." Sene H. 1262/M. 1846, Aslan oğlu Ahmed Usta.

K.II.:

صاحب الخیرات والחסنات

اوزون حسن زاده

حسین علمدار ما شاء الله

۱۲۶۲ هـ

<sup>1</sup> Sözüünü ettiğimiz inşa kitabesi sanat değeri olan giriş kapısı üzerinde bulunduğundan bazı araştırmacılar buradaki tarihin kapiya ait olabileceğini düşünmekte ve yapı için farklı tarihler önermektedirler. Bkz. Türkiye'de Vakıf Abideler ve Eski Eserler (Artvin İli), Ankara, 1984, s.36.

<sup>2</sup> Vakıf Abideler, s.36-37.

<sup>3</sup> Yapının eski eser özelliğini belirleyen; 1975 yılında Trabzon Müzesi'nce, 1986'da Erzurum Müzesi'nce düzenlenen Anıt Fişleri bulunmaktadır.

"(Bu) hayır ve iyiliğin sahibi, Uzunhasan ailesinden Hüseyin Alemdar'dır." H. 1263/M.1847.

K.III.: صاحب الخيرات والحسنات

الفقر صاغر ارغلی حسین اغا ۱۲۶۳

"(Bu) hayır ve iyiliğin sahibi, Sağıroğlu Hüseyin Ağa'dır." H. 1263/M. 1847.<sup>4</sup>

### YAPININ İNCELENMESİ

Çoruh Irmağı'nın ülkemizi terkedeceği sınırın çok yakınındaki köyün merkezini teşkil eden meydana bulunan yapı, bodrum katı üzerinde bulunmakta olup, kuzeyinde iki katlı son cemaat yeri, doğu yönünde iki katlı jandarma karakolu, son cemaat yerinin kuzeybatı köşesinde minaresi bulunmaktadır. 3.15 m. derinliğindeki son cemaat yeri hariç ana mekan dıştan 15.25x12.80 m. ölçülerinde; kareye yakın dikdörtgen plana sahiptir. Minaresi ve bodrumu dışında tüm yapı ahşaptır (Çiz.2; Res.1).

Yapının doğu cephesi, altındaki bodrum katı, kuzeydeki son cemaat yeri ve ana mekanın bu yöndeki yüzeylerinden meydana gelmiştir. Boydan boya atılan ahşap kirişle üst seviyesi belirlenen bodrumun orta ekseninden güneye kayan kısmında ahşap bir kapı, kirişinin hemen altına gelecek şekilde, kapının her iki yanına yerleştirilmiş birer küçük pencere bulunmaktadır. Dışarıya kapalı tutulmuş son cemaat yerinin alt ve üst yüzeylerinde simetrik olmayan ancak aynı ölçülerde birer adet dikdörtgen formlu pencere yer almaktadır. Ana mekanın yüzeyi, bodrum katında izlediğimiz şekildedeki ikinci bir kirişle iki bölüme ayrılmıştır ve sonradan uygulanan boya ile de bu durum vurgulanmıştır. Yüzeyin her iki bölümü altlı üstlü simetrik olarak yerleştirilen dikdörtgen formlu beşer adetten on pencereye sahiptir. Cephenin tüm tabanı betonla kaplanırken, üstten köşeleri yuvarlatılmış ve yaklaşık 2.00 m. dışa taşırılmış düz ahşap saçakla belirlenmiştir. Ayrıca, kirişlerden dışarıya yansıyan izgara çıkıntıları bulunmamaktadır.

Güney cephesi, yine bodrum katı ve ana mekandan meydana gelmektedir. Genel düzenleme doğu cephesine benzerlik göstermektedir. Bodrum katında bu kez üç küçük pencere, ana mekanın orta ekseninde

<sup>4</sup> Tarih veren bu kitabelerin dışında, giriş kapılarından sağdakinin kemerini üstten belirleyen silmenin hemen altına gelecek kısımda, bir satırdan oluşan, oyma tekniğinde, Celi Sülüs yazı karakterli Kur'an'dan Hicr Sûresi 46, Nisa Sûresi 103 ve Tevbe Sûresi 18. âyetlerini içeren bir başka kitabe daha bulunmaktadır.

tabandan saçağa kadar devam eden 1.75 m. eninde mihrap çıkıntısı dikkat çekmektedir. Buranın her iki yanında altlı-üstlü yerleştirilmiş dörderden sekiz adet pencere yer almaktadır.

Batı cephesi ise, doğu cephesinde izlenen üç mekanın ortak yüzeylerini içermektedir. Ayrıca, son cemaat yerinin kuzey köşesinde, cepheye bitleştirilmiş minare bulunmaktadır. Bodrum katı arazi yapısından dolayı dışa çok az bir kısmı yansıtılmıştır ve üç küçük pencere düzeni aynen korunmuştur. Son cemaat yerinin alt kısmında pencere yokken, üst kısmı bir pencereyle dışa açılmıştır. Ana mekanın her iki bölümünde, doğu cephesi gibi beşerden on adet pencereye sahiptir.

Giriş bölümünü teşkil eden kuzey cephesinin dışa yansıyan kısmında; bodrumun yüzeyi, iki katlı son cemaat yeri ve minare kaidesi yer almaktadır. Batıdan-doğuya doğru devam eden meyilli zeminden dolayı bodrum katı dışa farklı boyutlarda yansımış olup, yüzeyinde iki küçük pencerenin yanısıra, doğu kısmının cepheye yakın yerde betondan musalla taşı, orta yerinde de yakın zamanda yapılan betondan üç basamaklı merdiven yer almaktadır. Son cemaat yerinin orta ekseninde ana mekana geçişi sağlayan ve bir ahşap dikmeyle iki bölüme ayrılan hol bulunmaktadır. Bunun haricinde dışa kapalı tutulmuş olan son cemaat yerinin her iki katında, simetrikliğe dikkat edilmeyen altta ve üstte dörderden sekiz adet pencere yerleştirilmiştir.

Ana mekanın kuzey cephesi son cemaat yeriyle kapanmıştır. Orta ekseninde harime giriş sağlayan iki kapı yer almaktadır. Yuvarlak kemerli, ikişer ahşap kanatlı ve dikdörtgen formlu bu kapıların her ikisi de aynı özelliklerde zengin süslemelere sahiptir (Res.2).

Orijinal son cemaat yeri iki katlı, dokuz ahşap sütunlu, önü ve yanları açık bir revak şeklinde iken, sonradan üst kat tamamen, alt katın doğu ve batı tarafına birer oda ilavesiyle, giriş kısmı hariç, burası da kapanmıştır. Üst kat bu kapatılma işlemi sırasında alt katıyla ilişkisi kesilerek mahfil katına eklenmiştir. Alttaki odalara orta hole açılan kapılarla giriş sağlanmaktadır.

Yapı dıştan kırma çatıyla örtülmüştür.

Harimde, kuzeydeki derin, yanlardaki dar tutulmuş 'U' şeklinde mahfil katı bulunmaktadır. Mahfile kuzey duvarın her iki köşesine konulan ahşap merdivenlerle çıkılmaktadır. Kuzeydeki mahfil katının alt kısmının her iki yan bölümleri zeminden yüksek tutulmuş ve etrafi üst mahfilinde olduğu gibi korkuluklarla çevrilmiştir. Ayrıca, kuzey bölümünün orta kısmında süslemeli köşk çıkıntısı bulunmaktadır (Res.3). Üç yönlü mahfil kanatları duvar yönünde ve içte yatay kirişler üzerine oturtulmuş olup, kubbenin altına gelen her üç bölüm yüksek tutulmuş toplam on adet ahşap sütunla desteklenmektedir. Ayrıca,

kuzeydeki mahfil katının tavanını taşımak için de, iki adet ahşap dikme konmuştur. Duvar yönünde ise, belirli aralıklarla yerleştirilen ve duvarı içten ve dıştan kavrayan ahşap dikmeler (babalar) görülmektedir.

Güney duvarın orta ekseninde dışa çıkıntı yapan orijinal mihrabı bulunmaktadır. Daha sonra buraya yüzeyden içe doğru taşıntı yapan 2.78x2.15 m. ölçülerinden meydana gelen dikdörtgen formlu ahşap çerçeve yerleştirilmiştir. Mihrap nişi, üstten yarım kubbe ile örtülmüştür. Çerçeveleri oluşturan silmeler ve tac kısmı oyma tekniğinde zengin süslemelere sahiptir.

Mihrabın hemen sağında duvara bitştirilmiş ve taban ölçüsü 3.30x0.71 m. olan dokuz basamaklı ve cevizden oymalı minberi yer almaktadır. Yuvarlak kemerli kapısı kanatsız olup, burası bir örtüyle kapatılmıştır. Kürsüsünde âlemi bulunmayan minber, baştan sona gerçekten özenli işçiliğin güzel örneğini sergilemektedir (Res.4). Mihrabın solunda ise, yine cevizden ve oymalı vaaz kürsüsü yer almaktadır. Ayrıca, güney duvarın alt kısımdaki pencerelerin üstüne gelecek şekilde boydan boya devam eden, az çıkıntılı ve ahşap korkuluklu balkonu, diğer üç yöndeki mahfil katı kanatlarıyla kareyi tamamlamaktadır.

İç mekan, cephelerde belirtildiği gibi birbirine yakın ölçülerde ve giyotin tipinde işleyen doğu duvarında onbir, güneyde sekiz, batıda onbir, kuzede dört olmak üzere toplam otuzdört pencere açıklığıyla aydınlatılmıştır.

Harimin üstü, mihrap önüne denk gelen kısımda 6.15 m. çapında bağdadi kubbe olduğu halde, diğer kısımlar düz ahşap tavana sahiptir. Kubbe, kirişler yardımıyla mahfil katının kanat kirişlerine konan toplam onyededi adet ahşap sütunla taşınırken, mahfil katına sonradan eklenen son cemaat yerinin geçiş kısmında, bu bölümdeki tavanı destekleyen ikinci bir ahşap dikmeler yer almaktadır (Res.5).

Tarihi değeri bulunmayan minare; cephenin yarısı kadar yükseklikteki, düzgün kesme taştan oluşturulan kare kaideli, silindirik gövdeli ve tek şerefeye sahiptir. Kaidesinin güney kısmından ve mahfil katından girişi bulunan minarenin silindirik gövdesi sivanarak kapatılmış olup, üzerinde dört adet bilezik şeklinde süslemesi bulunmaktadır. Dış kısımları hareketlendirilmiş üç halka şeklindeki kaide üzerine oturtulan şerefesinden sonra, silindirik peteği konik külahlı sonlanmıştır.

Harime giriş sağlayan kapı kanatları dışında cephelerinde önemli bir süslemesi bulunmayan yapının iç mekanın hemen hemen tüm birimleri; başdan sona, oyma tekniğiyle gerçekleştirilen zengin süslemelere sahiptir.

Cevizden olan ve birer şaheser olan kapıların çevreleri ve kapı kanatları, ortalarına denk gelen dikme hariç tümüyle birbirine yakın şekillerden oluşan motiflerle süslenmiştir. Genel düzenlemeleri aynı olan bu kapı kanatlarının herbiri öncelikle iki bölüme ayrılmış, içleri birer bitkisel motifle doldurulmuştur. Bunlardan sağdakinin yüzeyi, yani her iki kanadın alt bölümleri, üstten birer kaş kemerle sınırlandırılmış, birbirine benzer çiçek motifleriyle doldurulmuştur. Soldaki kapı kanatlarının alt bölümleri ise, merkezinde birer ibrik ve yanlarında çiçek motifli kompozisyon, yandakilerde olduğu gibi, üstten birer kaş kemerle çevrilmiştir. Kapı kanatlarının alt bölümlerinde gördüğümüz az da olsa farklı motifli süsleme, üst bölümlerde tümüyle birlikteliğe dönüşmüştür ve birer adet çiçekle yüzeyler doldurulmuştur. Bunların dışında dikey pervazlarında bordür şeklinde sağdakinde geçmelerden, soldakindeyse bitkisel motiflerden oluşan süsleme görülmektedir. Ayrıca, kapı üzerinde ve günümüzde her iki tarafa konan ayakkabılıklarla kapanan yan yüzeylerinde de bitkisel süslemeler dikkat çekmektedir (Res.6).

Hiç kuşkusuz iç mekanın en önemli süslemeli bölümü minberdir. Tacı ve köşk altı ajur tekniğiyle hareketlendirilken, süpürgelik ve aynalık kısmı dikey olarak sekiz, yatay olarak dört silmeyle, dikdörtgen bölmelere ayrılmıştır. Bunlar, kaş kemerle sonlanan bitkisel ve çeşitli manalar ifade eden motiflerle tüm yüzey doldurulmuştur. Konulu motiflerde; yelkenli, iki adet ayyıldız, iki çengele asılan kama, tabanca ve madalyon, muhtemelen imanın altı şartını vurgulayan altı kollu terazi, tam olarak seçilemeyen kulplu iki meyve ve üzerine saplanan iki bıçaktan oluşan kompozisyonlu sahneler görülmektedir (Res.7).

Harimdeki diğer süslemeler mahfil kirişlerinde (Res.8), sütun başlıklarında, mihrap, kürsü ve kubbede izlenmektedir. Kuzeydeki köşk çıkıntısının geniş yüzeyinin kaide kısmında bitkisel, üzerine gelen kısımda ise, üç sıradan oluşan saç örgüsü şeklindeki geçmelerden meydana gelen motifler vardır.

Kubbesi ise, çitalarla belirlenen ve merkezden tabana doğru genişleyen şekilde oluşturulan şeritlerle belirlenmiş olup, bunlar dört farklı renkle vurgulanmıştır. Ayrıca kubbenin köşelikleri kafes motifleriyle, tavanı tutan kirişler ise ajur tekniğindeki bitkisel süslemelerle hareketlendirilmiştir.

Bunların dışında, cephenin yatay kirişleri kahverengi, kalan yüzeyler beyaz renkli yağlı boyaya sahiptir. İç mekanın süpürgelik kısmı koyu yeşil, üzeri açık yeşil, mahfil duvarları ve tavan sarı renge boyanmıştır. Geri kalan kısımlar vernikli olduğu halde, mahfilin korkuluk kirişleri mavi renkli yağlı boyayla sevimsiz bir şekle girmiştir.

Bodrum katında taş malzemeden sonra gelen tüm mekan yaklaşık 0.06 m. kalınlığında muhtemelen kestane cinsindeki tahtalarla Çandı tekniğinde inşa edilmiştir. Önceden de belirtildiği gibi süslemelerin uygulandığı birimlerin tümü cevizdir. Çatıda alaturka kiremit kullanılmıştır.

Cephelere sonradan sürülen yağlı boya yapının orijinalliyini bozmuştur. Ancak, zengin süslemeli harimin halen vernikle korunan birimleri büyük bir kazançtır. Yapı geç devir Osmanlı camileri içinde bölgeye özgü zengin ağaç oyma süslemeleri açısından üniktür.

## DEĞERLENDİRME

Emeviler döneminde İslâm'la tanışmaya başlayan bölge halkının tümüyle müslümanlaşması XVI. yy.'da Osmanlılar zamanında gerçekleştirilmiştir.<sup>5</sup> Bir kısmı Hıristiyanlıktan dönme yöre halkı, inançların gereğini yerine getirmek amacıyla sözkonusu dinin anlayışı doğrultusunda mabet edinme ihtiyacını duymuşlardır. Bu anlamda bir taraftan Ortaçağ'dan kalma Gürcü kiliselerinin bazen tümü, bazen de bir bölümü çok az tadilatla camiye çevrilerek kullanılmış,<sup>6</sup> zamanla örneğimizde olduğu gibi yeni camiler inşa edilmiştir.<sup>7</sup>

Artvin camilerinde plan açısından mimari birliğin sağlandığı görülmektedir. Bu plan; önde son cemaat yeri bulunan, çoğunlukla kare, bazen de dikdörtgen planda olmak üzere 100 m<sup>2</sup> civarında harim, tümü ahşapla oluşturulan ekseriyeti "U" şeklinde ve mutlaka köşklü mahfil katı, genellikle düz ahşap tavan, bazen de tavanın ortasına yerleştirilen küçük çaplı bağdadi veya ahşap kubbe, dıştan nadiren semerdam, çoğu kırma çatıyla örtülen ve ana mekanın kuzeybatı köşesine yerleştirilen tek minare uygulamasından meydana gelen "ahşap tavanlı" tip olarak özetlenebilir.<sup>8</sup>

Bu tipin yöredeki en güzel örneklerinden olan cami, plan açısından Gaznelilerden başlayarak Selçuklu ve Osmanlılarda da sevilerek uygulanan bir geleneğin bölgesel varyasyonu olduğu anlaşılmaktadır.<sup>9</sup> Az farklılıklarla Candaroğulları'na ait

<sup>5</sup> M.F. Kırzioğlu, *Osmanlıların Kafkas Ellerini Fethi*, Ankara, 1976, s.205-249.

<sup>6</sup> M. Kadıroğlu, *Doğu Anadolu'da IX-XI. Yüzyıl Manastır Toplulukları İşhan Manastırı* (Hacettepe Üni. Sos. Bil. Ens. Arkeoloji ve Sanat Tar. Anabilim Dalı Basılmamış Doktora Tezi, Ankara, 1989), s.24, 29, 52.

<sup>7</sup> O. Aytekin, *Ortaçağ'dan Osmanlı Dönemi Sonuna Kadar Artvin'deki Mimari Eserler*, (Baskıda) s.109-231.

<sup>8</sup> Aytekin, a.g.e., s.323-326.

<sup>9</sup> A. Kuran, *"Anadolu'da Ahşap Sütunlu Selçuklu Mimarisi"*, *Malazgirt Armağanı*, Ankara, 1972, s.179-186.

Kastamonu'daki camilere oldukça benzemektedir.<sup>10</sup> Ancak, tarihsel olarak da çok yakın tipleri, Rize ve Trabzon çevresi<sup>11</sup> ile Olur İlçesi'ne bağlı Çataksu'da bulunan Osmanlı Külliyesi'ne ait camiler gösterilebilir.<sup>12</sup>

XVII. yüzyıldan başlayarak XX. yüzyılın ilk çeyreğine kadar, ahşap tavanlı camilerin Artvin'de yaygın olarak yapılmasında D. Karadeniz Bölgesi'nin zengin ormanlara sahip olması ve bir anlamda da halkın ekonomik durumuyla yakından alakalı olduğu ortaya çıkmaktadır. Zamanla bu tür uygulamaların gelenekselleştiği de gözardı edilmemelidir. Yapılardaki halk mimarisi etkisi bu görüşümüzü doğrulamaktadır.<sup>13</sup>

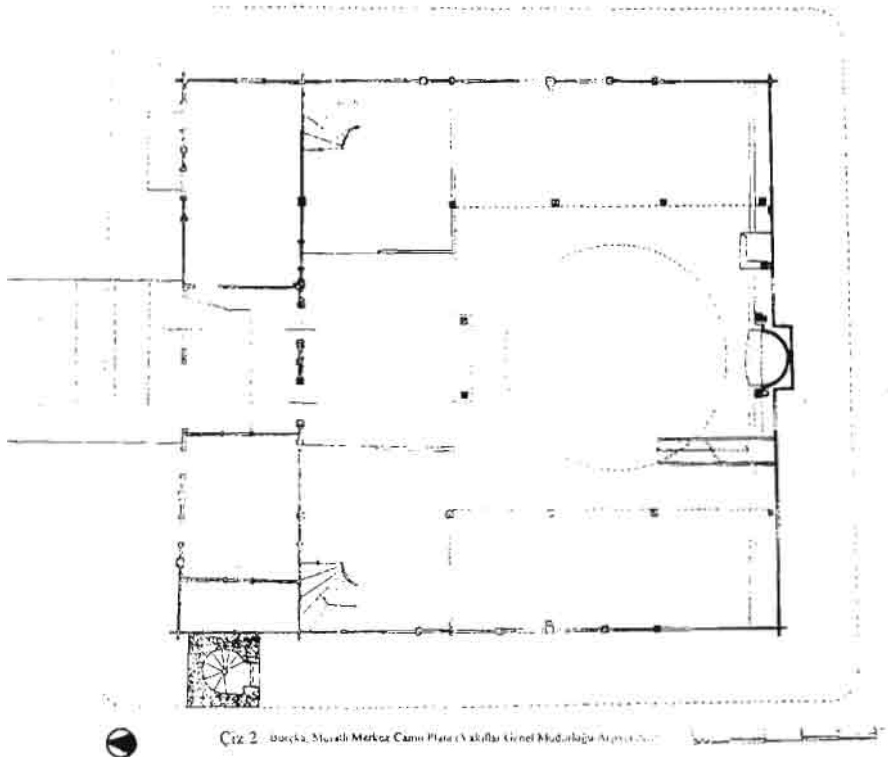
---

<sup>10</sup>M. Özkarıcı, **Candaroğulları Beyliği Mimari Eserleri** (Atatürk Üni. Sos. Bilm. Enst. İslâm Tarihi ve Sanatları Anabilim Dalı, Basılmamış Doktora Tezi, Erzurum, 1992), s.97 v.d.

<sup>11</sup> H. Karpuz, **Rize**, Ankara, 1993, s.18 v.d.; Karpuz, "*Doğu Karadeniz Bölgesi'nde Bazı Ahşap Camiler*", **Sanat Tarihi Araştırmaları Dergisi**, C.II, S.4, 1989, s.37-45; Karpuz, **Trabzon**, Ankara, 1990, s.29 v.d.

<sup>12</sup>H. Gündoğdu, "*Çataksu (Tavusker)'da Halk Sanatı Tarzında Süslenmiş Bir Osmanlı Dönemi Camii*". **Türk Halk Mimarisi Sempozyumu Bildirileri 5-7 Mart 1990 Konya**, Ankara, 1991, s.85-96.

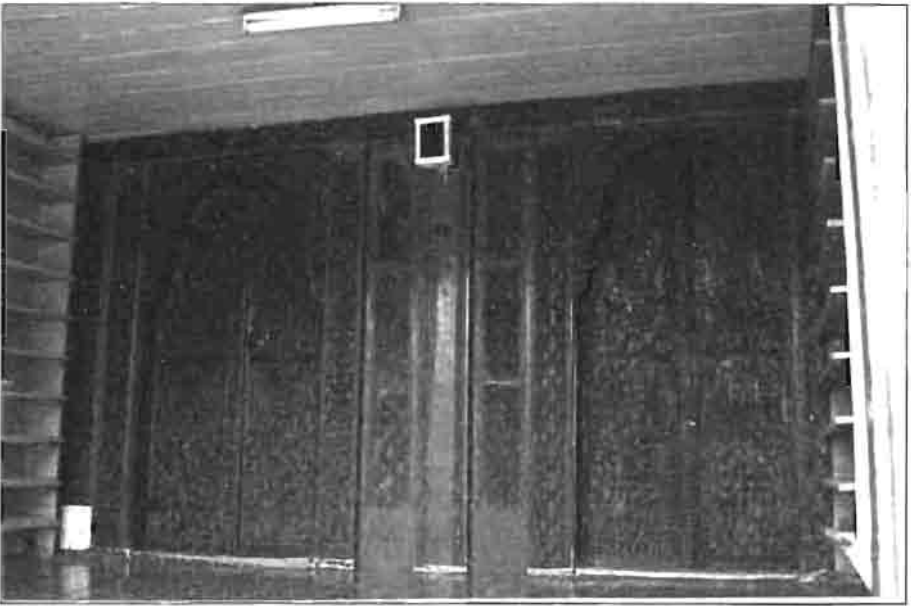
<sup>13</sup>Araştırmalarımız esnasında ekibimize katılan ve yardımlarını esirgemeyen Artvin İl Kültür Müdürü *Mustafa YILMAZ* ve Memur *Şaban BOYACI*'ya teşekkür ederim.



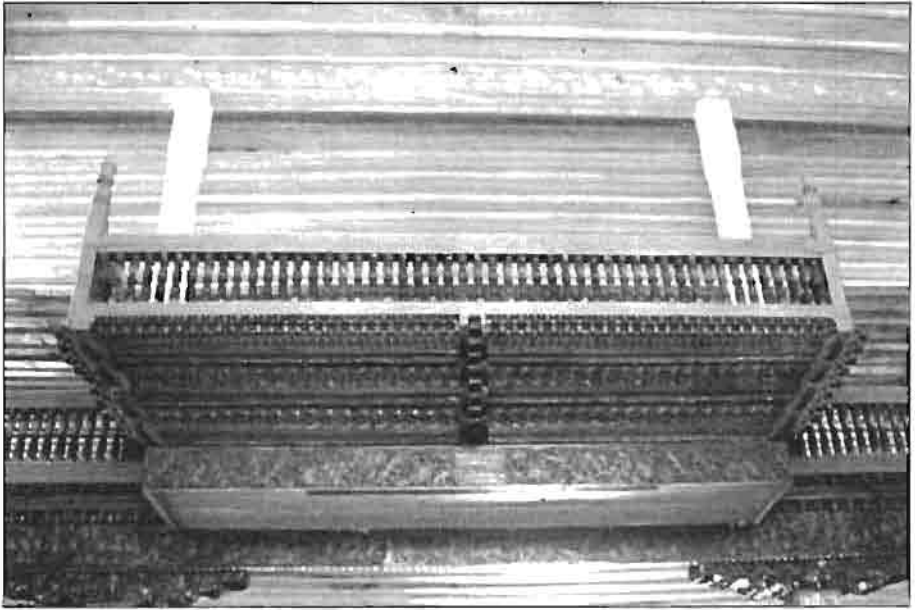




Resim 3



Resim 4



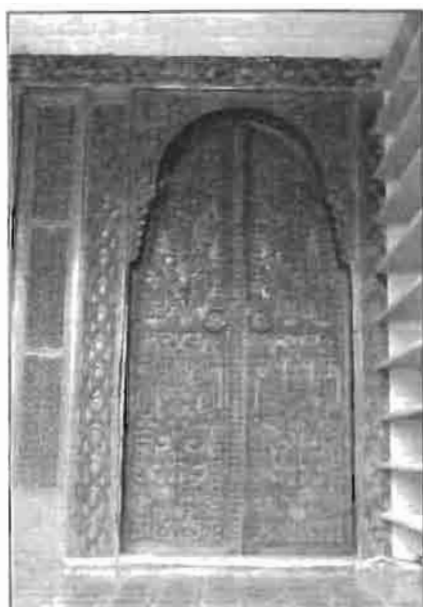
Resim 3



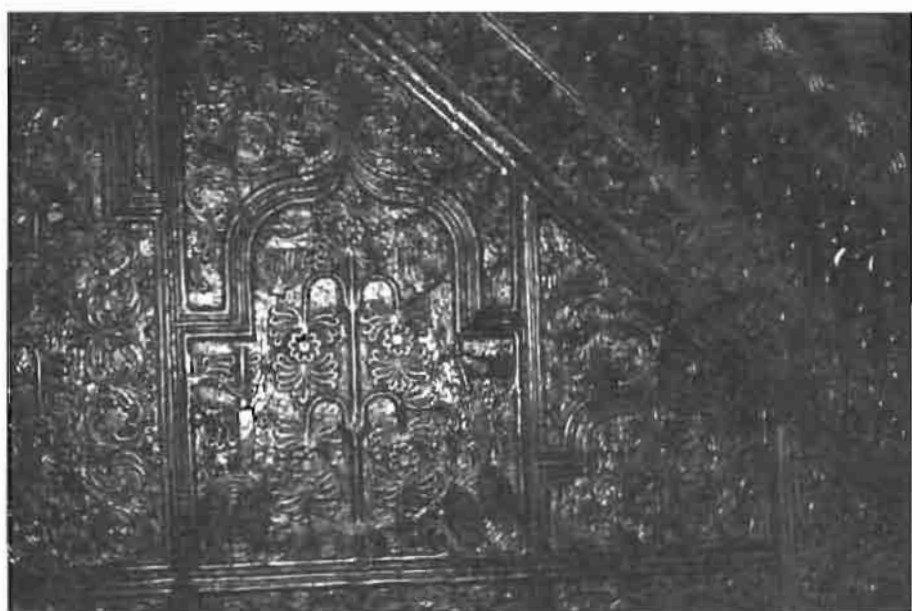
Resim 4



Resim 5



Resim 6



Resim 7