

¹DIYARBAKIR - HARPUR KERVAN YOLU

Orhan CEZMİ TUNCER

Tarih boyu önemini koruyan Diyarbakır kenti (Amida), çok önemli 2 anayolun kavşağındadır (çizim 1). İlki Uzak Doğuyu Van, Bitlis üstünden¹ Halep ve Batıya bağlar. Diğeri ise Musul, Mardin ve Diyarbakır'ı kuzeye bağlar. Bu yazımızda güney kuzey yolunun Diyarbakır Harput kesimi üstünde duracağız ve han yerleri ile yol ağını belirlemekle yetineceğiz. Kangal Divriği yolu için de² daha önce bir çalışma yapmıştık. Buradan başlayarak Arapgir, Eski Malatya, Harput yolu da ele alınması gerekecektir.

1- KERVAN YOLU HARİTALARININ İNCELENMESİ

Vakıflar Genel Müdürlüğü'ndeleyen elime geçen "Türkiye Kervansaraylar ve Hanlar Haritasında (çizim 2) yol ve konaklama yerleri açısından Diyarbakır yöresinde büyük bir boşluk vardır. En yakındakiler, Diyarbakır Bingöl yolu üstünde Hani ilçesine (Diyarbakır'a kuşuçuşu ~55 Km) çok yakın bir yerde gösterilen (Ambar çayı kaynağına yakın) hanın (No 106) adı verilmez. Selçuklu dönemi ve onarılamayacak kadar yıkık olarak tanımlanır.

Diyarbakır Mardin yolu üstünde, Mardin'e çok yakın 227 numaralı (Osmanlı) hanı da (~80-85 Km) aynı durumdadır.

Diyarbakır Urfa arasında hiçbir yapı yoktur. Sadece Pirinçlik, Siverek ve Hilvan'dan geçen tarihsel yol ile yetinilir.

Diyarbakır'ın ilçesi olan Çermik'te (merkeze kuşuçuşu ~70 Km) adı belirtilmeyen bir Osmanlı hanı (107 A) vardır.

Diyarbakır Harput yolu işlenmemiştir. Merkeze yaklaşık 70 Km uzaklıktaki Maden yöresinde, adı verilmeyen bir Osmanlı hanı (No 107) vardır. Böylece Diyarbakır merkez olmak üzere yaklaşık 70-100 Km yarıçaplı alanda büyük boşluk dikkati çeker. Kuşkusuz gerçek böyle değildi.

Karayolları Genel Müdürlüğü'nün "Tarihi Türk Hanları" adlı yayınının³ sonundaki haritada, yukarıdakiler bile gösterilmez. Van, Bitlis, Diyarbakır, Urfa yolunun Selçuklu Dönemi olduğu, Musul, Diyarbakır, Harput üstünden İbni Bibi'nin geçtiğinin belirtilmesiyle yetinilir (çizim 3).

¹ Gazi Üniversitesi Mimarlık Fakültesi Öğretim Üyesi.

Bir diğerk “Osmanlı Yolları ve Menzilleri Haritası”nda⁴ da durum aynıdır. Sadece Diyarbakır Harput yolunda Ergani, Urfa yolunda Siverek belirtilir (çizim 4).

Kurd Erdmann, kervansaraylar haritasında Hekim Han ve Kalolar Hanından doğusunu boş bırakır⁵ (çizim 5).

Tunç verdiği haritada, Devegeçidi (No 75), Halilviran (No 106), Siğnek (No 206), Çermik (Haburman No 62) ile Hazro Köprülerini (No 110) belirtir⁶ (çizim 6).

Matrakçı , Kanuni'nin Irak Seferi nedeniyle hazırladığı kitapta sadece tarihsel Halep, Amida, Bitlis güzergahını belirtir⁷ (çizim 7).

2- SEYAHATNAMELER

İbni Bibi'nin verdiği bilgiye göre⁸ Anadolu Selçuklu Sultanı Gıyaseddin Keyhüsrev, Bitlis Ahlat yolunu kullanır.

Evliya Çelebi, Rumeli Beylerbeyliğinden Anadolu Beylerbeyliği için Van'a gönderilen Melek Ahmet Paşa'ya katılarak (1653?-55?) İstanbul, Ankara, Kayseri, Malatya ve Harput üstünden bu yolu ve çevresini dolaşır⁹.

Venedik'ten yola çıkan ünlü gezgin Polonyalı Simeon, Tokat, Sivas üstünden Malatya, Harput, Palu¹⁰ Çabakçur üstünden Muş'a gidip dönerek Harput'tan Gölcük, Ergani, Devegeçidi yoluyla Amida'ya varır¹¹ ve Hasan Paşa Hanına iner¹². Simeon, Diyarbakır'a çeyrek mil uzaklıkta dediği Kervansaray ve Silvan Köprüsünü anlattığına bakılırsa¹³ daha doğuya bu yolda ilerlemiş veya en son Malabadi' ye kadar gelmiş olmalıdır.

Ünlü gezgin İbni Batuta'nın Diyarbakır Harput yolunu kullanmadığı anlaşılıyor¹⁴.

Nasır-ı Hüsrev de gezisini Tebriz, Hoy, Vestan, Ahlat, Bitlis, Malabadi üstünden Diyarbakır'a yapacak ve Harran'a yönelecektir. Harput yoluna sapmaz¹⁵.

Moltke bu yöreyi görevli olarak oldukça dolaşmıştır. Garzan, Batman Köprüsü, Silvan, Bağdere, Hazro, Lice, Maden, Palu, Keban, Kömürhan, Yılandeğirmeni ve Gegiktaş'tan Fırat'ı sallarla aşarak Samsat'a ulaşır (çizim 8). Ordudaki görevi ve o günün gereği bu yolu seçmesine neden olmuş olmalıdır. Diyarbakır Harput yolunu kullanmaz.

3- DİĞER YAYINLARIN İNCELENMESİ

Harput Sancağı haritasında¹⁶, Harput'un 22 Km kuzeybatısında Han-ı İbrahim Şah adlı bir yer belirtilir. Harput Diyarbakır Beylerbeyliğine bağlı sancaklardan biriydi.

Kırzioğlu Çermik'in 5 dakika uzağında Haburman (Haburman Suyu üstünde), Sinek (Fotoğraf 1), Nisinik ve yarım saat uzağında Cavsak Köprüleri olduğunu belirtir¹⁷. Sinek Çayı, aynı adlı kasabanın batısından Çermik Kalesi önüne varır (tepenin batı eteklerinden) ve Haburman Köprüsü altından geçer. Cavsak ve Göze Deresi sularını da alarak Karakaya altında Kızılçubuk Suyu ile birleşir ve Konaklı önünde Murat Çayına karışır¹⁸. Yazar Haburman Köprüsüyle, henüz Harput'u ele geçirmemiş olan Hasankeyf Artuklularının "İnallı-Nisanlı idaresindeki Amid bölgesine uğramadan Çermik Karacadağ yolunu her 6 saatte bir yaptırdıkları kervansaraylarla Tebriz Ahlat kervanyolunun Urfa Halep uzantısına bağlamışlardır" demektedir. Yazara göre Siverek'e varan bu yol, daha sonraları kullanılmadığı için unutulup üzerindeki hanların da yok olmasına neden olmuştur. 1871-72 yılı Tahrir Defterlerinde Çermik'teki bu 3 köprünün adı geçmektedir¹⁹.

Köprülü, Cahen'den ileterek; " Sâtıdâmâ üzerindeki Karaman Köprüsü yıkılmıştır. 541' de (M:1146) başlayan onarım, 2 defa sellerin etkisiyle aksayıp 548' de (1153) tamamlandı... Alpi zamanında yine onarıldı. Onun taş kemeri 60 zira yükseklikte olup o zamana kadar Diyarbakır'da böyle muazzam köprü görülmedi. Örnek olarak Hasankeyf üzerindeki Karaarslan (v.b) yapıldı " notunu verir²⁰. 1153 yılında tamamlanan köprünün Alpi zamanında yeniden onarılması gibi bir açıklama, köprünün daha erken tarihli olduğunu gösterir. 60 Zira = ~45 m 'dir ki abartılıdır. Ancak 2 Alpi ayrı kişilerdir. Diyarbakır Ulu Cami avlusunu kuzey yön doğu uçta belirleyen Artukluların Mesudiye Medresesini tamamlatan (1228) Alpi'yle karıştırmamak gerekir. 1/ 25,000 ölçekliler de dahil haritalarda bu yeri bulamadık.

Çulpan, Haburman Köprüsü ile ilgili bilgileri Kırzioğlu'nu kaynak göstererek aktarır. " Çermik; Diyarbakır Malatya arasında, Diyarbakır'ın 90 Km kadar kuzeybatısında (kuşuçuşu ~70 Km) bir kasabadır. Musul Atabeyi İmameddin Zengi'nin ölümünden sonra Artukoğullarından Kara Arslan buraya da egemen olmuştur. Sinek Çayı üstünde Kesik Köprü ve Sinek Köprüsünden başka Artukların bir de Haburman Köprüsü (Büyük Köprü. Haburman Köyü yakınında) vardır. Artuklular, Harput Ergani Urfa bağlantısını bu yol ve köprülerle sağlıyorlardı" ²¹. Çulpan Köprünün bitiş tarihini 1179 olarak vermektedir.

Konyar, bu konularda en eski kaynaktır. Yukarıda gördüklerimizin çoğu ondan alıntı yaparlar. "... Kaza dahilinde Cavsak, Sinek ve Kızılcubuk adında 3 çay vardır. Çermik Kasabası daha önceleri Hamambaşı denilen (ılıca=çermik) yerde idi. Çapulcuların yağmalamaları nedeniyle, daha yüksekte, çevresi surlarla çevrili şimdiki yerine taşındı. Genişleyince düzlüğe yayıldı... Çermik'in 5 dakika mesafesinde Habriman, Sinek, Nişinik ve yarım saat uzağında Cavsak adında 4 köprü vardır" ²²

Konyar, merkeze bağlı bucakları anlatırken Eğil'den başlar ve o tarihteki yol ile konakları belirtir. Seyrantepe (4.Murat'ın otağını kurduğu yer), Üçkuyular (1883'te burada bir han ve kule yaptırıldı) ile Devegeçidi (Diyarbakır'a 20 Km) Suyu üstünde bu adla anılan Köprü'yü (7 gözlü. İlk ikisi büyük, diğer ikisi orta boyutta. Diğer gözler giderek küçülür. Bazalt taşından 1. ve 2. gözlerin iki yanında kavisli dalgakıranlar vardır.) belirtir ²³. Geyiktepe 27.Km'dedir. 1881 (1299) tarihli bir kayıta burada ve Küçük Çay üzerindeki 2 köprünün onarımıyla ilgili bilgi vardır. 31.Km'de Karahan vardır. Buradan sağa (Doğu) sapılıp Mussan (Musa Köy), Satıyan, Şerbetin üstünden Eğil'e varılır (26 Km). Konyar, burada Evliya Çelebi'den bir alıntı yaparak, "Başhan'dan kalkıp Çirmik Kalesi yoluyla bir harabe (Sığırdiken Hanı) sağ tarafımızda kalarak, Orta Han'da menzil aldık. Andan yine kibleye (doğu olması gerekir) giderek harap olan Şerbetin Kasabasında menzil aldık" ²⁴. ... Andan giderek Kara Köprüye geldik. Musanna ve müzeyyen köprüdür. Altından Devegeçidi Suyu akar ve Dicleye karışır. ... Burdan kara taşlı yola vardık." Konyar, Evliya Çelebi'nin sözünü ettiği köprü ve yolun olduğu gibi durduğunu belirtir ve ancak eskiden çok işlek iken, günümüzde kullanılmayıp terk edildiği için oldukça yıpranmış olduğunu da vurgular.

Zengin bilgilere sahip Konyar, Dicle Bucağındaki eski eserleri anlatırken, Dibni Hanı ve Köprüsüne de değinir ²⁵. "... Dibni Suyu, Lice'deki Tuzla'dan çıkar. Tüleymani Kalesi altlarında Maden Suyu ile birleşerek Dicle'ye karışır. Dibni Köprüsü bunun üzerinde Salori Köyünün karşısındadır. 4 mesnet üzerine taştan kurulmuştur. Kadim bir eser olduğu aşikâr ise de halk indinde 4.Murat'a ait olduğu söylenir. Suyun sağ yakasında yekpare bir kaya parçası gibi sarp bir kale şeklinde görünür. Dibni Hanı denilen cesim mağara bu kayanın içindedir. Fakat bu han değil, evdar-ı kadimede oyulmuş bir kilisedir... 45 adım boyunda ve 20 adım enindedir. Genişçe açılmış 2 methalden girilir. Mihrap şark tarafta geniş ve kavisli biçimde oyulmuştur... 40 atlıya haydı haydı yetişir... Önü, Dibni Suyuna bakar.

Konyar, Dicle (Piran) Maden arasında, Maden Suyu üstünde Birdiniç Köprüsü ve Hanından sözeder. "Kral Kızı Taşı altlarından, geniş ve sık ağaçlıklı bir boğazdan girilir. Maden Suyu burada derindedir. Yol ince bir keçi yolu şeklindedir... Su üzerinde bir köprü yıkıntısı vardır. Maden

ocakları çalıştırılırken, Piran halkı bu köprüden yararlanıyordu... Yanında büyük ve taştan bir han kalıntısı vardır. Boğazın en dar yerinde olup büyük bir gözü ve yanında da ufağı vardır. Yazsız olup yüksekliği 15 m kadardır”²⁶.

Konyar, konuya devamlı “... Yine Kasabanın (Lice) batısında ve ilçe merkezine 2 saat uzaklıkta, Diyarbakır’dan Erzurum’a giden yol üstünde bulunan Çeper Köyünde büyük ve eski bir han (Çeper Hanı) vardır. 4.Murat’a ait olduğu söylenir. 2.Kolordu Lice’yi merkez olarak kullandığında onarılmışsa da şimdi terkedilmiş durumdadır. Hani sınırları içinde Kohi Köyü yakınında bir Osmanlı köprüsü kalıntısı vardır”²⁷.

Konyar, yıkarda verdiğimiz bilgilere kaynak olmak üzere şunları bize ulaştırır: “... Diyarbakır’ın 20 Km kadar kuzeyinde bulunan Devegeçidi Suyu üzerinde, Dicle Nehri’nin 1,5 Km kadar batısında bulunan ve eski güzergahı değiştiği için unutilan bir köprü, Eğil’e giden yeni bir yolun yapımı sürecinde 1970’lerde bulundu. Köprü çevresinde Tepeköy, Halilviran ve Cümek Köyleri vardır (çizim 9). Köylüler buna Cümek Köyü Köprüsü derler. 1/200.000 ölçekli eski bir haritada adı siyah bazalt taşından ötürü Kara Köprü olarak geçer. Ancak Devegeçidi Suyu üstünde bu adla anılan başka bir Kara Köprü daha vardır”²⁸. Çulpan (sayfa 52’de), daha önceki gezginlerin bilgilerini aktarırken Ali Emiri Efendi’nin şu bilgisini (c) harfiyle eklemeyi yararlı görür. “... Diyarbakır’a hücum eden Karahan’a karşı, Çabakçur’da birleşmiş olan Bıyıklı Mehmet Paşa ve Şadi Paşalar, Osmanlı Dilaverleriyle oradan hareketin 5.günü Amid alanında Karaköprüye eriştiler. Burası Amida’ya 3 saat uzaklıktadır.” Çulpan köprü için aynı bilgileri ileterek not 3’e aktarır.²⁹

Anadolu Selçukluları Amida’ya çok az egemen olduklarından yörede yol ve köprü yapımına yönelemediler. İç Anadolu doğu kesimi en güneyinde Çemişgezek Sividin ve Keban Alishan’da Karasu üzerindeki Değirmen Köprüleri onlara aittir. Malatya’dan daha güneyde yapı yaptıramadılar. Kuzey Suriye’de Fırat’a karışan Habur Nehri Köprüsü Musul Atabeklerine (Bedrettin Lulu 1258/59) aittir.³⁰

Yöreyi gezip, incelemelerini yayımlayan Ünal 6 hanı tanıtır.³¹ Bunların ilki Diyarbakır Malatya yolu üstündeki Gevran Hanıdır. Elazığ yolu üstünde Diyarbakır’dan 25 Km uzaklıkta Geyik Demiryolu İstasyonu yakınından güneye sapan köy yoluna girildiğinde, sırayla Kâhyamaran, Cedeli, Beykân ve Keklik Köylerinden geçerek yaklaşık 15.Km’de Hanköy’e ulaşılır (çizim 10). Yerleşim alanının hemen kenarında, düz bir alanda, halkın Gevran dediği han sağlam olup (inceleme tarihi 1974) tahıl deposu olarak kullanılıyordu. Oldukça değişiklik geçirmiştir. Ünal’ın tanıttığı 2. han Çermik İlçesinde Ulu Cami yakınındadır. Yazar içine

giremediğini belirtirken üstüne bir yapı yapıldığını belgeliyor. Birbirine koştur 2 tonozlu alandan oluşan yapının han olup olmadığı konusunda kesin bir kanıya varamıyor.

Çermik'in 25 Km kadar güneybatısında, Karakaya Köyü doğu yakasında bulunan 3. han, Fırat'ın kollarından Sinek Çayı yakınlarında küçük bir düzlükte olup Ünal'ın belirlemesine göre odun deposu durumundadır. Çevresi evlerle sarılı olup biri de yapının üstündedir³². 4.han, Eski Diyarbakır Ergani (aslı Eğil olacak) yolu üstünde 35.Km'de Tilham Köyü doğu yanındaki Tepe Han'dır. Dicle kıyısında, vadiye bakan bir düzlük üstündedir. Aynı yoldan 10 Km ilerlendiğinde Şerbetin Hanına varılır. Aynı adla anılan köyün içinde olup, Dicle Nehrine dökülen küçük bir dereye bakan düzlüktedir.

Ünal'ın tanıttığı 5.han Diyarbakır Bingöl yolunda Lice sapağundan ~ 5 Km kuzeyde Berlas Köyü yakınındadır. Yolun solunda bir tepenin eteğinde, az eğimli düzlükte olup ahır olarak kullanılıyor. Ünal'ın tanıttığı 6.Han (Kepo Hanı)Bitlis yolu üstünde olup (dipnot 1'de belirttiğimiz yazımız) daha önce tanıtmıştık.

Ünal bu bilgileri bir haritaya işleyerek konuya daha açıklık getiriyor. Ancak Tilham ve Tepahan, Diyarbakır Ergani değil, Eski Eğil yolu üstündedir ve anlattığı gibi Dicle Nehrine yakındır. Gerçekte her iki yolu, Şerbeteyn'den (Şerbetli veya Kalkan) batıya uzanan bir yol birbirine bağlıyorsa da asıl hedef Eğil'dir.

Malatya yöresi hanlarıyla ilgilenen İsmail Aytaç ile, Konya'da karşılaştığımızda bu konuları gördüm³³. İşlediğimiz alanlar birbirine komşu olup yayınlandığında bütünlüğü olacaktır.

Evliya Çelebi'nin Seyahatname'sinden hemen hemen bütün yazarlar alıntılar yapmışlardır. Yer yer bizde değindik. Ancak daha açıklık ve bütünlük sağlayabilmek için ilgili bölümleri bir de kendinden dinleyelim³⁴.

"... Malatya'yı imkân nisbetinde seyreyledikten sonra yine doğuya 11 saat giderek Fırat Nehri kenarında konakladık. Burada Fırat kıyısında çadırlarımızda kalıp, hava mutedil olmakla 5-6 sative gemisi, sal ve botlar tedarik ederek 3 günde Fırat'ı karşıya geçtik ve Diyarbakır Vilayetinde, Fırat Nehrine yakın İzoli Köyünde konakladık³⁵. Harput toprağında 200 evli, bir camili mâmur zeamettir. Buradan aşağıda Fırat Nehrine yakın Kömür Hanı vardır ki amansız yerdir... Bağdat Fatihî Sultan 4.Murat buraya bir güzel ve yüksek köprü yaptırmak istedi... Ömrü yetmedi, köprü yarım kaldı. Bu, Fırat Nehri üzerinde, bir taraftan bir tarafa 110 Zira'dır ki Ayasofya kemerlerinden geniştir³⁶. Buradan kalkıp Malkoç Köyüne geçtik. Buna yakın Harput Kalesi solumuzda kaldı. Oradan yine doğuya giderek Molla Efendi Köyünde konakladık³⁷. Harput nahiyelerinden 100 evli, bir camili,

mâmur, zeamet bir Müslüman köyüdür. Molla Efendi Hazretleri, cami yakınında gömülüdür. Buradan Paşa'nın ağaları Harput köylerine, Başhan, Ortahan Şerbeteyn, Eğil, Ergani, Çirmik, Ciri, Palu'ya gidip konaklar verdiler³⁸. Paşa Efendimiz bu köyde (Molla Efendi) 10 gün oturmaya karar verip diğer nahiyelerden zahireler gelmeye başladı. Buradan hâkiri, Ergani ve Eğil Beyine gönderdi. İlkın Habus Köyünde konakladık. Diyarbekir Eyaletinde, Harput Sancağında Harput Gölü kenarında 300 evli bir köy olup zeamettir³⁹. Oradan Sarıkamış Köyüne geldik. Bağlı bahçeli zeamettir. Oradan yine doğuya gidip Murat Nehrini geçerek, Paşa Efendimizin muhabbet mektuplarını Palu Beyi Murtaza Bey'e verip, Paşa Efendimize 150 deve yükü zahire gönderdi. Kendileri dahi karşılamaya gelip...", diyerek gezisini aşağıdaki gibi sürdürür.

Çelebi, Palu'dan Demirkapı, adını vermediği bir konak(köy), bazen güneye, bazen kuzeye yönelerek Şad kenarında camili ve zeamet olduğunu belirttiği Terhi Köyü, buralarda Berd-i Nesih Köyü (Şad üzerinde acayip, garip bir göz köprü vardır.) Şat'ı geçerek Kil Kalesi'ne ulaşır ve Hini Köyüne varır⁴⁰. Diyarbekir toprağında, Şat sahilinde⁴¹, bağlı bahçeli, mâmur, kat kat konaklar ile süslü bir yerdir. Oradan doğu batı arasındaki bağlar içinden geçerek Ergani Kalesine geldik⁴²... Ergani Beyi'nin 3000 askeri ile Paşa'nın karşılaşmasına vardık. Kuzeyden Baş Han'a geldik. Diyarbekir toprağında güzel bir handır... Ertesi günü Paşa efendimiz mektuplarıyla Diyarbekir Valisi Kaçak Mustafa Paşa'nın⁴³ zimmetinde olan 37 kese borç paranın alınması için bu hakiri Diyarbekir'e gönderdi. Burada Paşa Efendimizle vedalaşıp (Paşa Tercil, Meyafarkın tarafına yöneldi) önce Baş Han'dan kalkıp, Çermik Kalesi yoluyla bir harabe (Küçükdikten Hanı) sağ tarafımızda kaldı. Hakir 10 adet adamlarımızla kibleye gidip Orta Han'da konakladık. Oradan yine kibleye giderek harap olan Şerbeteyn Kasabası'nda konakladık⁴⁴... Oradan yine kibleye giderek Kara Köprü'ye geldik. Sanatlı ve süslü bir köprüdür. Altından Dugeçti Suyu akar. Bu köprüyü geçip karataşlık adlı kaldırımı yola saparak... Diyarbekir'e girdik.

4- 1/500.000, 1/200.000, 1/100.000 ve 1/25.000 ÖLÇEKLİ HARİTALARIN İNCELENMESİ

Bunlardan sağladığımız bilgileri şöyle sıralayabiliyoruz.

Diyarbakır Harput eski kervan yolunda ilk önemli durak 22.Km'deki Devegeçidi'dir. Haritada burada Tulik harabeleri görünüyor. Kaynak yönünden başlayarak (batı) Keklik Deresi, Boğaz Çayı, Ulaş Deresi, Nogün Çayı, Kulsing Deresi, Hatun Deresi ve Karadibek Deresi ile beslenen su burada Devegeçidi adını alıyor. Ancak develerle geçilebildiği için bu adı

almış olabilir. Evliya Çelebi bunu güzelce anlatıyor. Su buradan doğuya yönelerek Dicle Nehrine karışır. Bu kesimini Eğil yolunda yine ele alacağız.

Diyarbakır'dan kuzeye çıkılınca Seyrantepe Mevkii aşıldıktan sonra kuzeybatıya ilerleyen yol Yolaltı (Şilbe), Üçkuyu ve Leylek İstasyonuna kadar demiryolunu yakından izler. Devegeçidi bölümünde 250 m kadar birbirinden ayrılıp ileride yine birleşirler. 32.Km'de karayolunun batı yakasında, haritada Karahan Harabeleri denen bir yer var. Yerleşim yeri, adını yine siyah bazalt taşından yapılmış bir handan almış olabilir. Bu kısa aralık ve düz arazi için bir konaklama yeri gereksiz olabilir veya kullanım amaçları farklı olabilir. Ancak 36. Km'de Cimikân'ı Miyadin'e bağlayan yolun Çermik'e ve oradan Eski Malatya'ya uzandığı düşünülürse konaklar kabul edilebilir. Ünal'ın bu yolu inceleyip haritaya işlediğini daha önce belirtmiştik. Anlattıkları haritalara uyuyor. Kavşağın 1 Km kadar kuzeybatısında Geyik İstasyonu vardır. Aşağı Termül, Tayan, Güran (Zengetil), Külevan ve yol ayrımındaki Hoşan'dan sonra, kuşucuşu 57. Km'de Ergani'ye varılır. Toroslar artık başlamıştır. Demiryolu kıvrıla kıvrıla, karayolundan batı yönde 5 Km kadar uzaklaşmakta olup Maden'de yine birbirlerine yaklaşır. Bu 16 Km'lik kesimde yerleşim yeri yok gibidir. Toros Sıra Dağları başka geçit vermez ve bu nedenle kuşucuşu 18 Km'lik yol, üst alt geçitlerle birbirini kese kese (karayoluyla) dar vadi içinde ilerlerken demiryolu 30'u aşkın tünelden geçer. Gezin İstasyonunda ufuk birden bire açılır ve Hazar Gölü (Gölcük) görünmeye başlar. Yakınındaki Hanevleri adlı yerleşim bir menzili çağrıştırıyor. Kızıltepe Köyünden güneybatıya doğru ilerlendiğinde Yıldızhan'a varılacaktır. Burası, Çüngüş'e ulaşan yolun ortaları sayılır. Menzil ve aynı adla anılan bir han yeri olsa gerekir.

Gezin Köyünde yol çatallaşır. Demiryolu Gölün güney, karayolu ise kuzey yakasından batıya doğru ilerler. Karayolu yaklaşık 15. Km'de kıvrılarak yine kuzeye yönelip Mollakendi'ne varır. Akçakiraz ilk yol ayrımıdır. Kesrik yakınlarından geçilerek Elazığ'a varılır. Çatal'dan bir 2.yol (diğerinin kuzeybatısından) Çatalçeşme, Ulukent (Hüseynik) ve Sugözü Mahallesi üstünden Harput'a ulaşırsa da engebeli yerlerden geçmekte ve o nedenle ilk yol daha işlek durumdadır.

Haritalardan da anlaşıldığı gibi, Diyarbakır Harput (160 Km) arasında sırayla ancak adından ötürü bir Karahan, sonra Ergani, Maden, Gezin ve Mollakendi durakları vardır. Elazığ'dan kuzeye ilerleyen Eski Pertek, Pertek, Tunceli yolu Keban Barajı nedeniyle değişmiştir. Güneybatıya yönelen ve Hankendi'den geçen yol Malatya'ya ulaşır. Doğu yöne ilerleyen kuvvetli tek karayolu ise Elazığ'ı Palu, Bingöl, Muş üstünden Tatvan'a bağlar.

Ergani, doğu yönde Dicle (Piran) üstünden Hani'ye bağlanır ve Lice ile Kulp'a kadar uzanırken Dibni'de (Dicle Hani arası) Diyarbakır Bingöl Erzurum yoluyla keşişir.

Ergani' den güneybatıya uzanan yol Çermik üstünden Çüngüş'e varır ve biter (çizim 10). Çünkü Totolar geçit vermez. Ünal'ın tanıttığı Hanıgevrân, Çermik ve Karakaya, bu kez Gerger üstünden Pütürge ve Eski Malatya'ya bağlantılı olabildiği gibi Çermik, Ağaçhan, Karahan ve Dağbaşı üstünden Siverek'e vararak bir 2.ulaşım yolunu da oluşturur. Böylece Harput, Diyarbakır'a uğramadan Urfa Halep anayoluna kestirmeden bağlanmış olur.

1/200.000 ölçekli haritada daha belirgin olarak görünen ve Ergani'den doğrudan güneye inen yol Birikâni, Kânikervana, Zeydînik üstünden Urfa yoluna çıkar (~60 Km). Karacadağ'ın kuzey eteklerine inen bu kestirme yol, engebesiz alanda olup kış koşullarına daha elverişli görünüyor. Bir günlük menzîl oluşturmaktadır (çizim 9). Üstünde kuvvetli bir çay veya dere gibi doğal engel olmadığı için Köprüye de haritalarda rastlanmıyor. Ünal'ın verdiği haritada Selhan olarak belirtilen yer haritadaki Selman ise buradan Diyarbakır'a, Ergani yoluna çıkmadan bir 2.kestirme yol önermiş oluyor. Ancak aralığın kısalığı, işlek anayolu bu denli yakın bir 2.sinin köy yollarından daha öteye geçeceğini sanmamaktayız. Zaten Hanköy (Hanıgevrân) bu yol üstünde olup Geyik İstasyonu güney yakınlarında anayolla birleşmektedir. Yine de Hanıgevrân'ın güneyin'de bulunan daha doğudaki Aşîkan Pirinçlik yolu ve bunun batısındaki Kaldırım (Şadi), Kervanpınar, Hırkapınar, çevirme yolu, her haliyle, iklim koşullarına bağlı olarak Ergani Urfa bağlantısına yardımcı olabileceklerdir. Buradaki Kervanpınar yerleşim yeri, adını pınarlı bir kervan yolundan almış olabilir. Çermik'i Ağaçhan üstünden doğrudan Siverek'e bağlayan yol üstünde daha önce durmuştuk. Haritamızda Salman'ı Hamuk ve Gözcetaş üstünden yine Urfa yoluna bağlayan zayıf bir yol görülmektedir. Tüm bunların Çermik, Ağaçhan, Siverek kısa bağlantısı kadar güçlü olduğunu sanmıyoruz. Artukluların Diyarbakır'a uğramadan Harput'u Urfa'ya bağladıkları ve her 5 Km'de bir han yaptıklarını yayınlardan öğrendiğimiz güzergah burası olmalıdır. Ne yazık ki günümüze hiçbir fiziksel kanıtı erişmemiştir.

Tarihsel 2 Köprü ve kaldırımlı yol, Diyarbakır'ı, Dicle Nehri sağ (batı) yakasından ilerleyip Şerbetli üstünden Eğil'e bağlıyordu. Şerbetli'den batıya yönelip Satyan, Musaköy ve Hisar aşılarak Karahan yöresinde Diyarbakır Harput anayoluna bağlantısının daha sonraki bir hizmet olduğu kanısındayız. Zamanında da olsa bile bir köy yolundan öteye geçmemiş olsa gerek. Çünkü bu arada yolla ilgili hiçbir alt yapıya rastlanmıyor (çizim 11).

Diyarbakır Mardin yolu eskiden beri aynıdır. Silvan Köprüsünden sonra çatallaşan yol doğu yönde Bitlis ve Van'a uzanırken diğeri güneye uzanarak Çınar üstünden Mardin'e ulaşır Ballıkaya Deresi üstündeki Kara Köprü adını siyah bazalt taşından almış olup, bu yol üstündedir.

Diyarbakır yöresinde merkeze en yakın köprüler (Mardin yolunda Kara, Eğil yolunda Artuklu ve Harput yolunda Devegeçidi Köprüleri) 20 Km'yi aşmazlar. Buna karşılık han olduğunu çağrıştıran en yakın isim

Karahan'dır. Kaynaklar daha yakında Üçkuyular'da bir hanın varlığını belirtiyor. Eğil yolundaki Tepe Han da böyledir. Kralkızı Vadisindeki yapı Konyar'da Tekke olarak geçiyorsa da bizce Diyarbakır'a yakın, günümüze erişebilen Hanıgevrân'dakinden sonra 2.handır (Fotograf 2). Ergani ve Maden gibi önemli durakların hanları yokolmuştur. Yörenin uygun topografyası menzil aralarını açmış, han sayısı oldukça azalmış varsa da çok ciddi yapılara gerek görülmemiş ve iş makinalarının sağladığı olanaklar bunları terketmeye zorunlu kılınca kısa sürede yıkılıp kaybolmuşlardır. Kaynaklardan varlığını öğrendiğimiz Çermik Urfa yolu üstündeki hanlar da aynı durumdadır. Bu nedenle Diyarbakır merkez olmak üzere geniş bir alan, yol açısından olmasa bile han yapıları açısından seyrekliği doğurmuş gibi görünüyorsa da bu durum, bunların olmadığı şeklinde yorumlanmamalıdır. Nitekim Kara Han, Tepe Han, Üçkuyular'daki yapılar bunların merkeze çok yakın olabileceklerini bile kanıtlıyor.

YAYINIMIZDA ADI GEÇEN HANLAR

- Diyarbakır Bingöl yolunda Hani'ye yakın (Ambar Çayı üstünde - Selçuklu Dönemi)
- Dibni Hanı (Dicle Hani arasında)
- Berlas Hanı (Diyarbakır Bingöl yolu üstünde Lice sapağına yakın)
- Birdiniç Hanı (Eğil yakında)
- Çeper Hanı (Lice'nin batısında)
- Şerbetin Hanı (Diyarbakır Eğil yolunda)
- Tepe Hanı (Diyarbakır Şerbetin arasında Tilhan Köyü yakınında)
- Orta Han (Ergani Diyarbakır arasında?)
- Sığırdiken Hanı (Ergani Diyarbakır arasında?)
- Baş Han (Ergani Diyarbakır arasında?)
- Kara Han (Diyarbakır Ergani arasında)
- Üçkuyular Hanı ve bir Kule (Üçkuyular Köyünde)
- Diyarbakır'a çeyrek mil uzaklıkta bir han (belki yukarıdakilerden biri)
- Ergani Hanı
- Maden yöresinde han (Osmanlı)
- Gölcük kenarında bir han (?)
- Hanı İbrahim
- Kömür Hanı
- Hankendi (Harput Kömürhan arasında)
- Ağaç Han (Çermik Siverek arasında Ağaçhan'da)
- Çermik Hanı (Osmanlı)
- Hanıgevrân (Hanköy, Çermik Diyarbakır arası)
- Karakaya Hanı (Çermik Gerger arasında)

KÖPRÜLER

- Devegeçidi (7 gözlü Diyarbakır Ergani arasında)
- Halilviran
- Sığnek (Sinek, Kesik Köprü, Çermik yakınında)
- Haburman (Çermik yakınında)
- Nişinik (Çermik yakınında)
- Cavsak (Çermik yakınında)
- Karakaya (Çermik yakınında)
- Hazro
- Kömürhan
- Geyiptepe
- Küçükçay
- Dibni (Dicle Hani arası)
- Kohi Köyü yakınında (Hani İlçesi)
- Bedri Nesih (Palu Hani arası ?)
- Kara Köprü (Diyarbakır Eğil yolunda)
- Birdiniç (Dicle Maden arası)
- Artuklu (Diyarbakır Eğil yolunda)
- Kara Köprü (Diyarbakır Çınar yolunda)

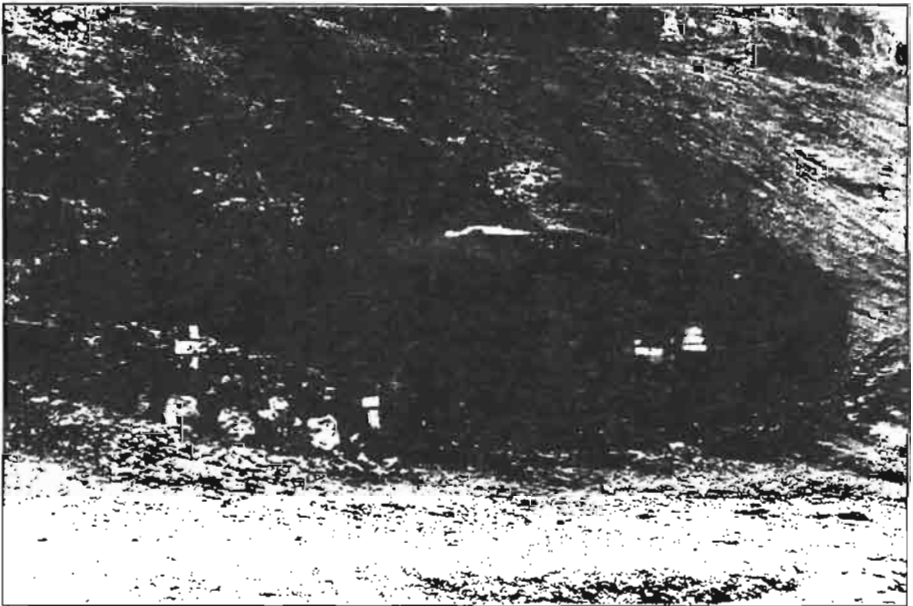
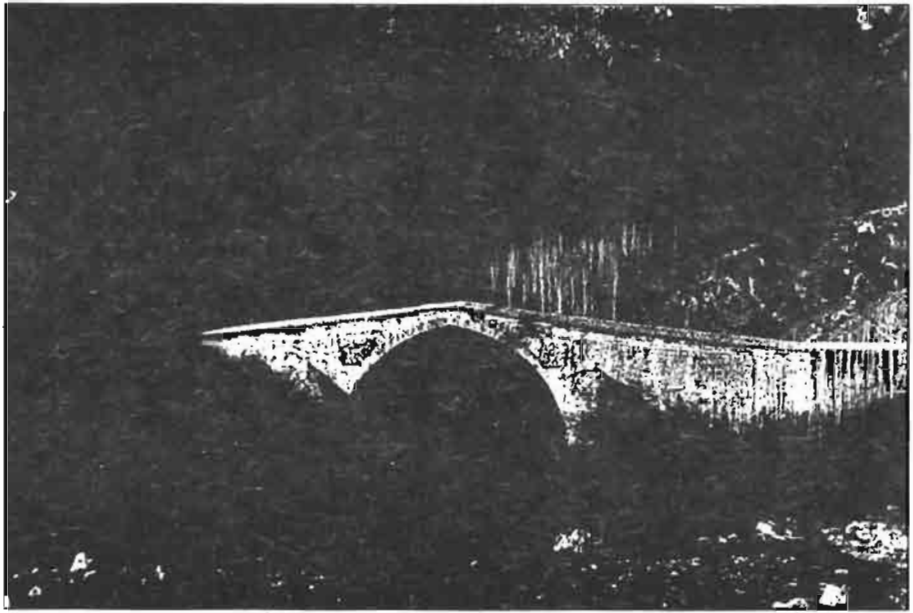
1. Tuncer, Orhan Cezmi : “Bitlis-Van Kervan Yolu ve Üzerindeki Hanlar” Sanat Tarihi Yıllığı 9-10 İstanbul. 1981, s. 317 Tuncer, Orhan Cezmi: “Diyarbakır-Bitlis Kervan Yolu ve Üzerindeki Hanlar.” Vakıflar Dergisi XXV. Ankara 1995, s. 9.
2. Tuncer, Orhan Cezmi: “ Kara Han ve Eski Divriği Kangal Kervan Yolu.” Türk Etnografya Dergisi ,sayı 19, Ankara 1991, s. 31.
3. İsmat İlter : Tarihi Türk Hanları. Derleme ve tarama yardımcıları: Gülgün Tunç ve Gültan İçaydın. Ankara 1969.
4. Müderrisoğlu, Fatih : “Bir Osmanlı Türk Şehri olarak Belen.” Vakıflar Dergisi XXIV. Ankara 1994.
5. Erdmann, Kurd: Das Anatolische Karavansaray. Berlin 1961, cilt I
6. Tunç, Gülgün : Taş Köprülerimiz. Ankara 1978.
7. Matrakçı, Nasuh: Beyan-ı Menazil-i Sefer-i Irakeyn-ı Sultan Süleyman Han.” Yayına hazırlayan: Hüseyin Yurtaydın. Ankara 1976, s. 309.
8. İbni Bibi: Anadolu Selçuklu Devleti Tarihi. Ankara 1941, s. 29. “... Sultana ansızın Diyarbakır’a gitmek fikri geldi... kız kardeşiyle görüştü ve Ahlat’a yönelmek kararını verdi ve o istikamete doğru yola çıktı.”
9. Evilya Çelebi : Seyahatname. Çeviri: Zuhurî Danışman. İstanbul 1970, cilt 6, sayfa 93, 109 ve 114.
10. Palu’nun eski adı Pomanopolis, Bitlis’in ki Porges için bakınız: - Urfalı Mateos Vekayi - Nâmesi Papaz Grigor’un zeyli. Çeviri: Hrant D. Andreasyan. Ankara 1962, s.55 ve 57.

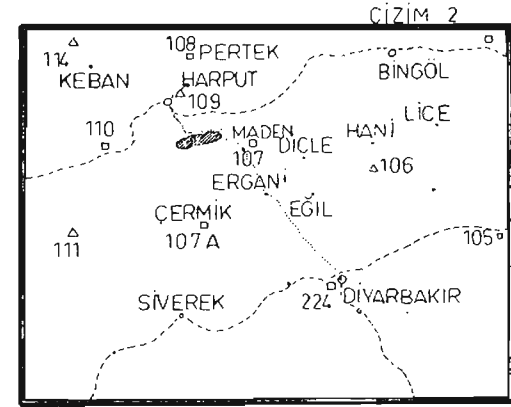
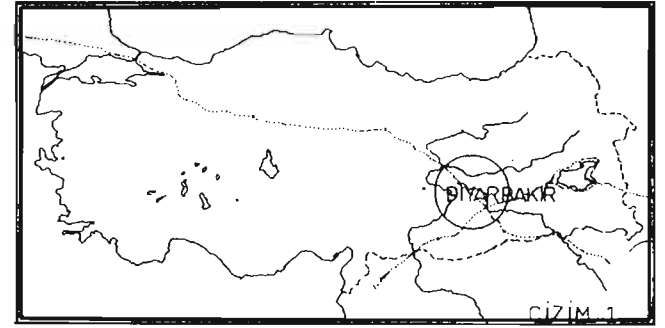
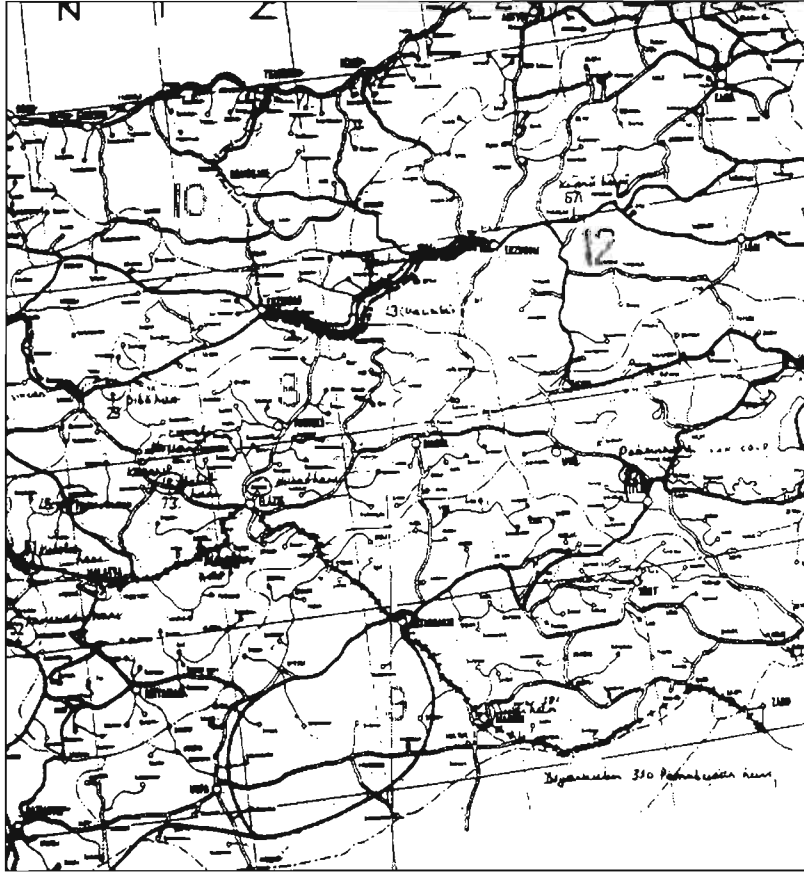
11. Andreevyan, Hrant D: Polonyalı Simeon'un Seyahatnamesi . İstanbul 1964 (1608-1619). s.96.
“...Tokat Sivas üstünden 6 günde Malatya'ya vardık... Yolda en güzeli, Gürcü Hanı adını taşıyan Müteaddid hanlardan başka bina görmedik... 3 günlük yolculuktan sonra, yüksek bir mevkiye bulunan Harput'a geldik... Kürtçe ve Ermanice bilen bir Süryaniyi rehber alarak buradan yola çıktık... Birbuçuk günde Palu'ya geldik...Bir günde Çabakçur'a ve oradan Muş'a eriştik.”
Sayfa 97: “ Harput'a geri döndük... Verdapetim ile vedalaşıp orada bırakmış olduğum atım ve esvaplarımı alarak Amid'e doğru yola çıktım: Dağlardan ve çam ormanlarından geçerek 2 günde Gölcük'e vardık. Çam ağaçlarıyla örtülü dağın eteğinde bir handa konakladık. Buradan bir sandal kiralayarak adaya gidip döndük. Buradan hareket edip bir günlük yolla yüksek bir yamaçta bulunan Argını'ya (Ergani) geldik.”Sayfa 98: “ Ergani'ye yarım saatlik bir mesafede bulunup Nalkıran adını taşıyan ıssız bir dağa çıktık. Oradan Devegeçidi'ne gelerek çok derin suyu, deve üzerinde güç halle geçebildik... Kral ve patriklerin paytahtı olan Amida'ya yaklaşınca Tigran binası olan güzel bir sur gözüme çarptı... Şehre girdikten sonra Hasan Paşa Hanına indim.”
12. a. y. dip not 5'te İnciyan'a göre Amida'da Hasan Paşa'dan başka Çifte Han, Söğütlü Han olup üçer katlıdır. Dip not 6'da kiliseler, diğer önemli yapılar, ev sayısı ve çeşitli ırktan kimseler anlatılır.
13. Andreevyan, Hrant : a.y. s.180.
14. İbni Batuta Seyahatnamesinden Seçmeler. Hazırlayan: İsmet Parmaksızoğlu. İstanbul 1971.Gezgin; Mardin, Dâra, Sincar, Nusaybin, Cizre, Musul ve Bağdat'a uzanır. Diğer bir yolculuğunu Konya, Karaman, Niğde, Kayseri, Sivas, Amasya, Gümüşhane, Erzincan üstünden Erzurum'a yapacaktır.
15. Nasır-ı Hüsrev : Sefername. İstanbul 1967, s.12.
16. Ünal, Mehmet Ali: XVI. y.y da Harput Sancağı (1518-1566). Ankara 1986, s.36.
17. Kırzioğlu, Fahrettin : “Çermik Kasabası üzerine Notlar.” Kara Amid. Yıllı, Sayıl, Eylül 1956. İstanbul 1956, s.66.
18. Kırzioğlu, Fahrettin: a.y. s. 275: “...Haburman Köprüsünü, Sinek Çayı üstünde, Haburman Köyü yakınında Artuklu Necmettin Alpı (1152-76) başlatır. 3 sivri gözlü olup doğu yöndeki küçük bir akıntıya uyararak ve değirmenleri beslemek için eğriltilmiştir. Asıl köprü ortada 2 gözlüdür. Eni 5,5, boyu 106-107 m'dir. Alpı'nın 1176'da ölümü üzre, kızı Zübeyde Hatun, kardeşi 2.İlgazi (1176-84) döneminde 1179'da köprüyü bitirir. - Tunç, Gülgün : a.y.s.89'da aynı bilgiler aktarılır.
19. Kırzioğlu, Fahrettin: a.y.s. 281.
20. Köprülü, Fuat : “Claude Cahen Bibliyografyası.” Kara Amid. Sayı 5, Nisan 1969, cilt 2, Ankara 1969,s.94.
“ İnceyonu olarak yapılmıştır. Orta kemeri sivri, ~14 zira=19.00 m

- yükseklikte, 11,20 m açıklıkta, doğu kemeri yuvarlak, 5,30 m eninde, 4,50 m yükseklikte, batı yuvarlak kemeri 7,10 m ve 5,50 m yüksekliktedir.”
21. Çulpan, Cevdet : Türk Taş Köprüleri . Ankara 1975, s.49.“ Çermik, adını yakınındaki Ilica’dan alır. Köprü 5,50 m eninde, 106 m boyunda ve 3 gözlüdür. Yerel aktaştan yapılmıştır.”
22. Konyar, Basri : Diyarbakır Tarihi. Cilt III, Ankara 1936, s.369-70.
23. Köprünün çizim ve ölçüleri için bakınız.
24. - Tunç, Gülgün : Taş Köprülerimiz. Ankara 1978, s.66.
- 24.Konyar, Basri : a.y. s 270. “Şerbetin Hanı birbirine bitişik 7 kemerlidir. Uzun bir koridor şeklinde ve kubbelidir (tonoz demek isteniyor). Esasta han olarak yapıldığı bellidir. Kapı yazıtında Lala Kasım Bey adı ve 1261 (h 660 tarihi okunur.”
- not: Tarihte yanlışlık var. 960 olması (M.1552) daha doğru olacaktır.
- O.C.Tuncer
25. Konyar, Basri : a.y.s. 290.
26. Konyar, Basri : a.y. s. 293.
27. Konyar, Basri : a.y. s. 355.
28. Çulpan, Cevdet : a.y. s. 51.
- “ Sivri kemerli 7 gözlüdür. Boyu 98, eni 5 adım olup çok yıkıktır. Üstündeki kabartma 3 yazıt, kaynak yönündedir. Artuklu Kara Arslan 1218’de Cafer bin Mahmut’a yaptırmıştır. 2.yazıt bu bilgiyi pekiştirir. 3.sü Bakara Suresi 261. ayetidir.
29. Çulpan, Cevdet : a.y. s. 51. not 3:
- “ Diyarbakır Eğil ve Diyarbakır Ergani yolları arasında ve Devegeçidi Suyu üzerinde Kara Köprü Sultan 4.Murat tarafından yaptırılmış olup “ diyerek sayfa 173’te konuyu biraz daha açar. Buna göre Kara Köprü 2 yol arasında orta yolda, Devegeçidi Suyu üstündedir. Bazalt taşından yapıldığı için Kara adıyla anılır. Bunun 10 Km kadar kuzeydoğusunda, yine aynı su üstünde Artukoğulları Köprüsü vardır ”derken başta konu edilen köprüye yeni bir gönderme yapmış olur.
30. Çulpan, Cevdet : a.y. s. 80.
31. Ünal, Rahmi Hüseyin : Diyarbakır İlindeki Bazı Türk-İslâm Anıtları Üzerine Bir İnceleme. Erzurum 1975, s.109-142.
32. Diyarbakır Kültür ve Tabiat Varlıkları Koruma Kurulu’ndan Mehriban Karaaslan ve Fikret Gürbüz’er’in hazırladığı tescil fişine göre yapı; tek katlı, dikdörtgen plânlı koşut 3 tonozlu, toprak damlı ve devşirme moloztaşların kullanıldığı yapı yıpranmış olup üstüne 3 ayrı ev yapılmıştır. Yazıtı yoktur, giriş ve dış yüzlerinde değişiklikler yapılmıştır. Samanlık ve ahır olarak kullanılmaktadır.
33. İnönü Üniversitesi Eğitim Fakültesi Resim Eğitim Bölümü Öğretim Gövlisi.
34. Evliya Çelebi : Seyahatname. Çeviri:Zuhurî Danışman .cilt 6,İstanbul 1970, s.109

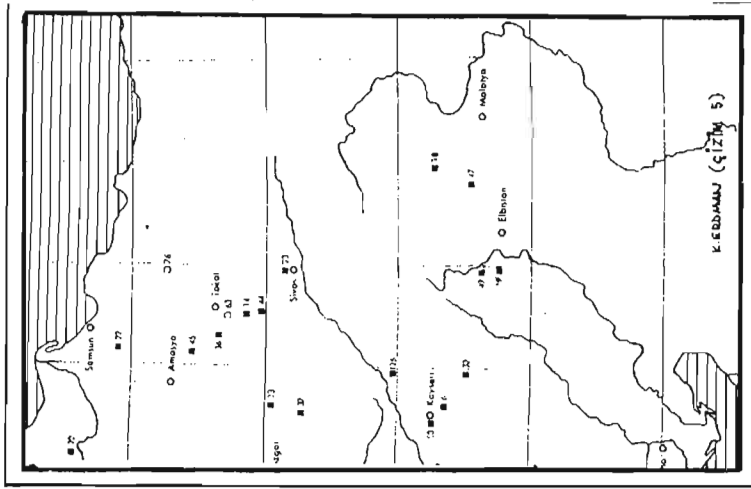
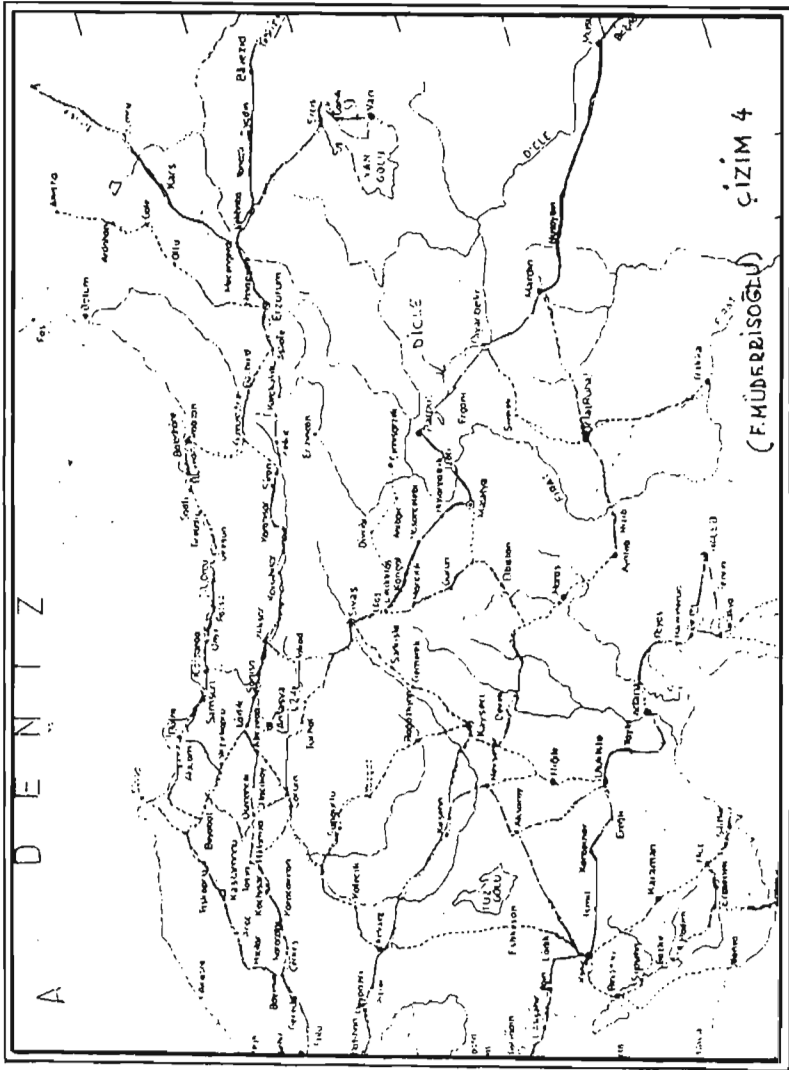
35. İter, haritasında İzoli'yi gösteriyor (çizim 8).
36. Bir yapı Zira'sı 75,5 cm kadardır. Böylece 82,5 m'yi aşmış oluyor.
37. Evliya Çelebi'nin Molla Efendi dediği yer bugünkü Mollakendi olmalıdır ve geliş yönüne göre 8 Km kadar güneydoğusunda kalsa bile Harput'un güneyindedir. Haritalarda Hanköy olarak da geçmektedir.
38. Evliya Çelebi'nin Harput Köyleri adı altında sıraladığı Şerbeteyn, Şerbetli ve bugünkü adıyla Kalkan Köyüdür. Çermik adı o günkü şekliyle Çirmik'tir. Cini'nin neresi olduğunu bilmiyoruz. Başhan ve Ortahan adlı yerleri Türkiye İdari Bölünüş kitabında ilkin Elazığ Harput, sonra Mollakendi, Maden, Keban ve Palu dizisinde aradıksa da bulamayınca Diyarbakır Ergani, Dicle, Çermik ve Eğil İlçelerinde irdelemeye çalıştık ve burada da bulamadık. Daha sonra bu 2.yer için yine görüşlerimizi belirteceğiz.. Bismil İlçesi Tepe Bucağı'na bağlı Başhan (006 Hanuser) yönümüze uygun değildir. Bakınız :
- Genel Nüfus Sayımı. İdari Bölünüş. Başbakanlık Devlet İstatistik Ens. Ankara 1997, Elazığ ve Diyarbakır İlleri.
39. Harput Gölü kıyısındaki yerleşmeleri 1/100.000 ve dahası 1/25.000 ölçekli haritalarda göremiyoruz. Oysa Palu yolu üstündedir Habus Köyü ve anlatımına uyarak yolu Sarıkamış'a devam edebilmektedir. Yazarın notlarını günü gününe tutmadığı ve sürekli yer değiştirdiği için karıştırılabildiği görülüyor. Harput Palu arası kuşuçuşu 60 Km kadardır. Mollakendi daha da kısadır (50 Km). Habus, Sarıkamış yolu ünlü Gülüskür Köprüsü (Kesikköprü) üstünden, Kovancılar ile Palu'ya varır. Haritalarda Mollakendi (Molla Efendi) Köyünden güneye (Hazar Gölüne) inen yol çatallaşır. İlki güneyde Cevizdere üzerinden, Küçükkürdemlik batısından göle uzanır ve doğuya yönelerek şimdiki Gezin'e varır. Diğerinin daha doğusundan ve sarp olduğu için seyrek yerleşim yerlerinden geçerek yine Gezin'e ulaşır. Her iki yol Harput'u, Maden üzerinden Ergani'ye bağlar. Eski haritalarda da Gezin'i Palu'ya bağlayan bir yol görünmüyor. 1/200.000 ölçekli haritalarda daha iyi anlaşıldığı gibi Harput'u Palu'ya bağlayan ve hep doğu yöne ilerlerken sırayla Mornik, Migiköy, Tepecik ve Habusi'ye varılır. Burayı, Çelebi'nin anlattığı gibi Sarıkamış izlediğine göre Habus'un Hazar Gölü kenarında olmadığı kesinlik kazanır.
40. Hini dediği yeri bugünkü Hani kabul edip haritayı incelersek (Palu Hani arası kuşuçuşu ~50Km) saydığı yerler bu aradadır ve Dicle Nehri kollarıyla oraları sular. 1/25.000 ölçekli haritalarda adını verdiği bu yerleşik alanların hiçbirini bulamadık. Gezginin Palu'dan geri dönüp Gezin, Maden, Ergani üstünden Hani'ye gelmesinin hiçbir anlamı olmayacağına göre (toplam ~135 Km), yer adlarının değişmiş olduğunu düşünmek gerekir. Ayrıca zaten Çelebi Hani'den Ergani'ye döner.
41. Dicle Nehrinin önemli kollarından olan Ambar Çayı'na yakındır. Dicle Bucağı ile arasından da aynı nehrin bir kolu geçer. Bu nedenle sahilinde değil yakınındadır.

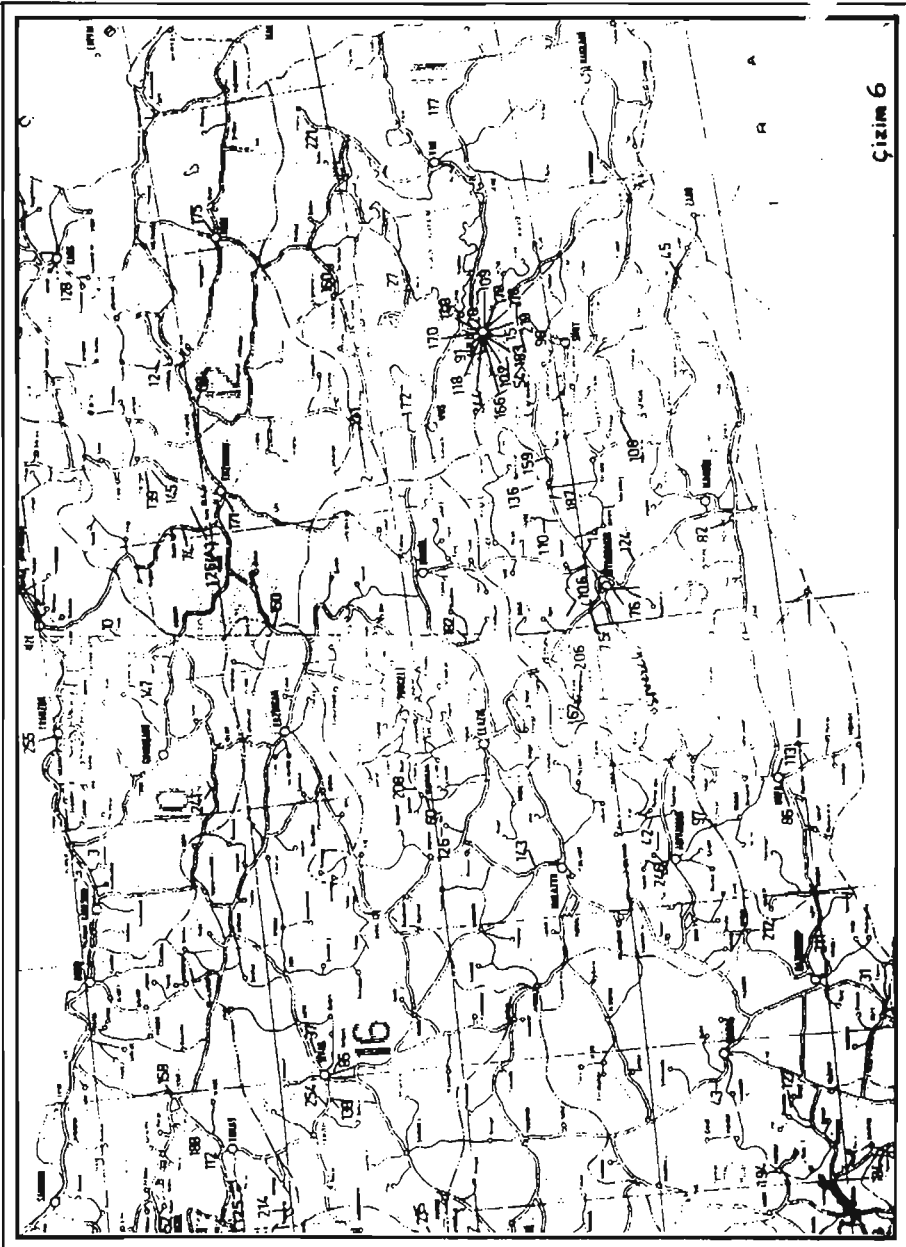
42. Ergani, Hani'nin batısındadır (~55 Km) ve arada Dicle İlçesi vardır. Çelebi yolun dönemeçli olduğunu anlatmak istemiş olabilir.
43. Kaçak Mustafa Paşa, Diyarbakır'da 1 yıl valilik yapan (M.1644) Şatır Kara Mustafa Paşa olmalı. Bakınız :
- Konyar, Basri : a.y. Cilt 3, s. 256, satır 35
44. Dipnot 6'da belirttiğimiz gibi bu tanımlamalar Baş Han, Orta Han ve Küçük Diken Hani'nin yerlerini belirleyemiyor ve haritalarda bulamıyoruz. Ancak Ergani Şebeteyn arasında olduğu anlaşılıyor. Ergani Diyarbakır yolunda Devegeçidi'nden doğuya yönelen yol Şebeteyn'e uzanırken, arada Karahan (yol ayırımında), Cemekas, Mussan Köyü (Musa) ve Satiyan Köyü vardır. Ergani'yi doğrudan Şerbetli'ye bağlayan başka bir kestirme yol da yoktur. "Çermik Kalesi yolu" sözcüğü işi biraz daha karıştırmaktadır. En uygun ve işlek yol Geyik, Karahan'dan doğuya yönelerek buraya varmaktır. Buradan sonrası harita ve yerleşme yerlerine uyuyor. Çelebi'nin Dugeçti dediği çay Devegeçidi olmalıdır.

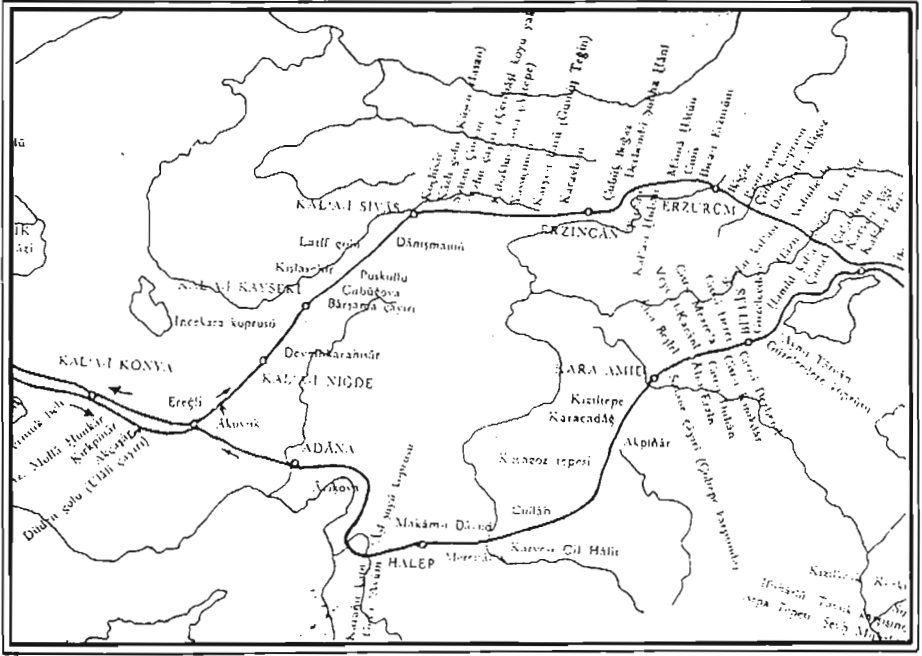




- 105-MALABADI 106-HANI 107-? 107A-ÇERMİK
 108-PERTEK 109-HARPUT 110-KÖMÜR
 111-TEPE 114-AĞIN Δ SEL+BEYLİKLER
 □ OSMANLI

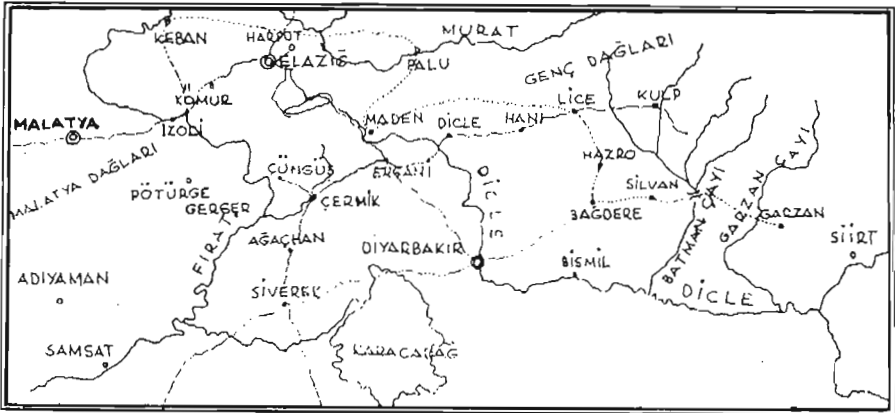






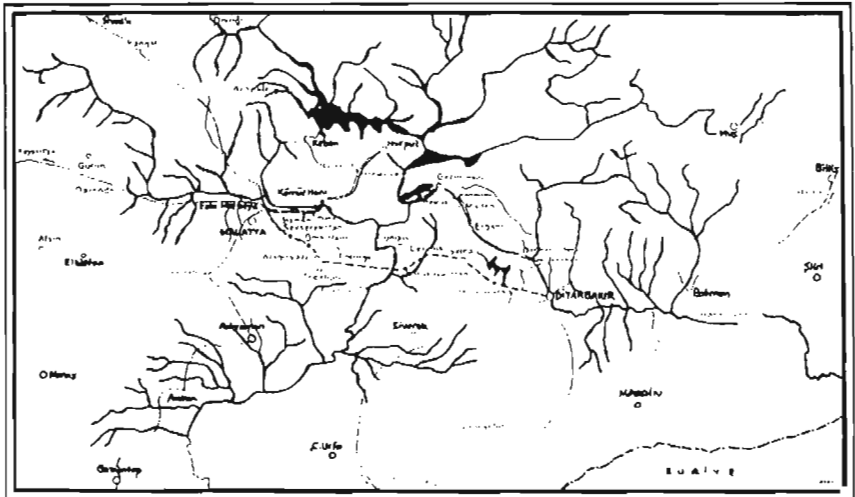
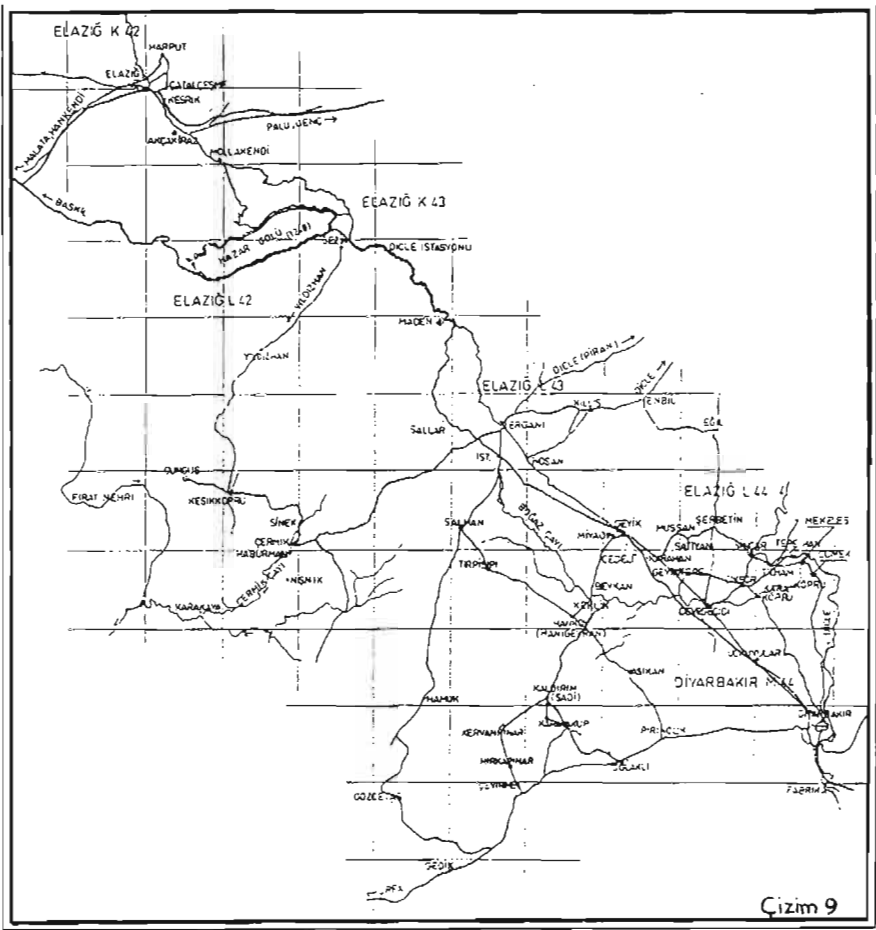
N. MATRAKÇI'dan

Çizim 7



MOLTKE'NİN GEZİSİ

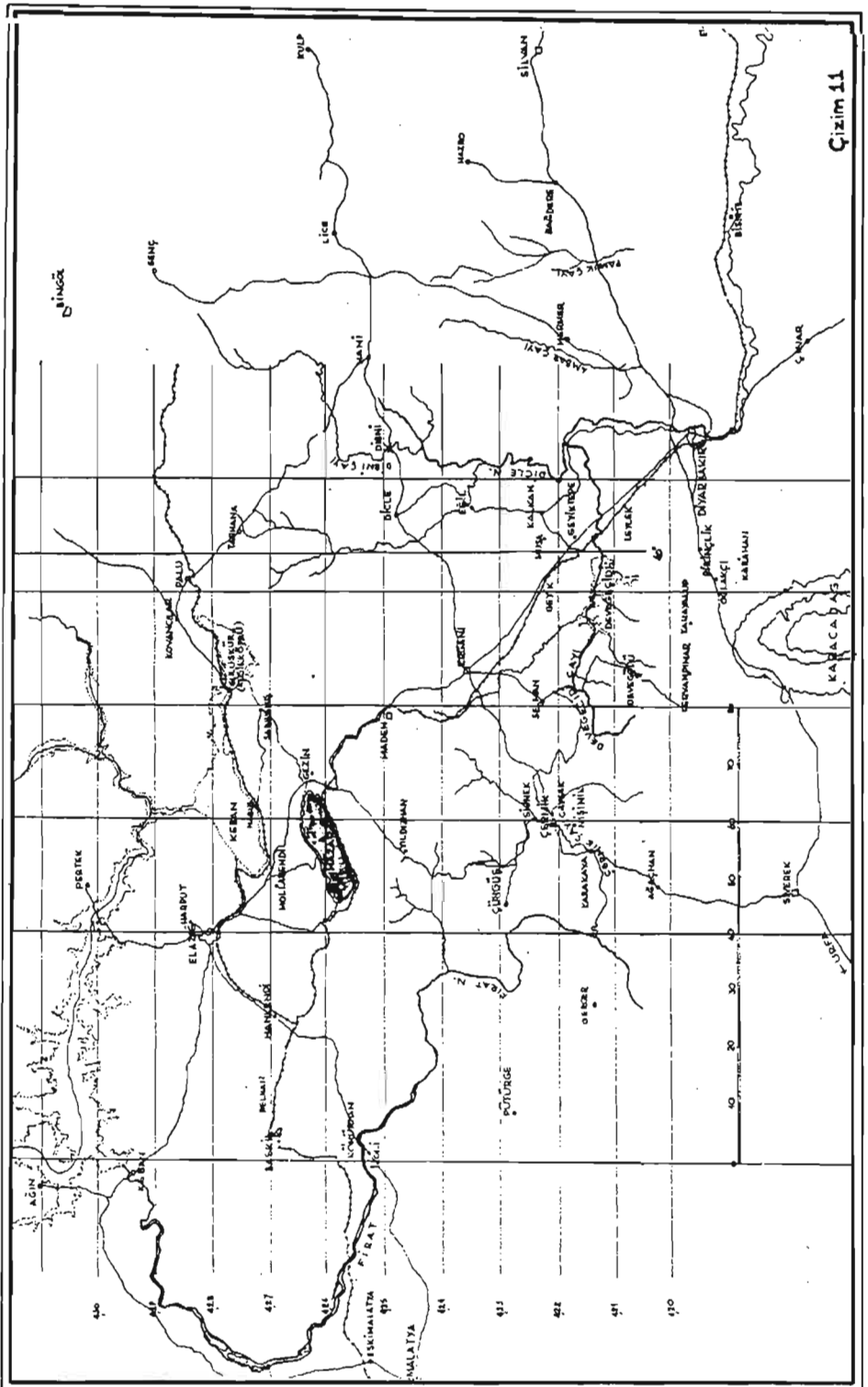
Çizim 8



Rahmi Hüseyin ÜNAL'dan

0 10 20 30 40 50 100 km.

Çizim 10



Kizilirmak