

KEMHİS KALESİ 'NİN TARİHÇE VE MİMARİSİ

*Saygıdeğer Hocam
Hamza Gündoğdu'ya*

Uzm. Ali Murat AKTEMUR*

B

ilindiği üzere Anadolu, prehistorik dönemlerden beri çeşitli uygarlıkların medeniyetler kurduğu ve silinemeyecek tarih ve kültür izleri bıraktığı bir coğrafya olmuştur.

Uygarlıklar Beşiği Anadolu'da sağlam şekilde günümüze ulaşabilmiş kültürel miras içinde kaleler, büyük bir önem arz etmektedirler. Bu savunma yapılarının, son yıllarda ilgisizliğe terk edilmesine ve illegal define arayıcılarının tahribatına rağmen, günümüze ayakta gelebilmiş sanat eserleri içinde sayı bakımından birinci sırayı aldıkları görülür. Kaleler bu durumlarını, buldukları bölgelerin uygarlıklarca sık sık el değiştirmesi sonucu her yeni uygarlıkca onarım ve ekleme yapılarak kullanılmalarına borçludurlar.

Bu eserlerden biri de Erzurum'a bağlı Şenkaya İlçesi'nin Yanıkkaval (Kemhis) Köyü'ne yaklaşık 1km. kuzeydoğuda yer alan Kemhis Kalesi'dir.

Tarihçe: İki vadinin kesiştiği yalçın bir kayalık tepe üzerinde kurulmuş olan Kemhis Kalesi'nin ilk inşa evresi ve kesin tarihi belli değildir. Günümüze kadar bilimsel manada incelenmemiş olan yapının , yöre tarihi ile ilgili birkaç kaynaktan sadece adına değinilmiştir¹. Asıl dikkati çeken

* Atatürk Üniversitesi Güzel Sanatlar Enstitüsü Öğretim Elemanı.

¹D.AYDIN; Erzurum Beylerbeyliği ve Teşkilatı (Kuruluş ve Genişleme Devri:1535-1566), Ankara 1998,s.265.;EVLİYA ÇELEBİ;Seyahatname, C.II.,s.322.

ve bir o kadar da üzücü olan yönü de tescil kaydının dahi yapılmamış olmasıdır. Aşağıda tanıtmaya çalışacağımız bu kültür mirasımız, mümkün olan en kısa zamanda yetkililerden gerekli ilgiyi görmeyi ve tescil kayıtlarına geçmeyi beklemektedir.

Son onarımlarla, ilk inşa evresine ait orijinal mimarisi büyük oranda değişmiş olan Kemhis Kalesi'nin konumu, çevresindeki eski yerleşim izleri ve içerisinde rastlanan çömlek parçaları temel inşasının Urartular'a kadar indirgenebilmesine olanak tanımaktadır.

Yapı Urartular'ı takip eden uygarlıklarca da onarım ve ekleme geçirerek kullanılmış ve en son olarak Osmanlı Devri'nde büyük bir değişim geçirmiştir.

Kemhis Kalesi ve çevresi 1549 yılında Osmanlı idaresine geçmiştir². Aynı tarihte Erzurum Beylerbeyi Tekeli Mehmet Paşa tarafından Kemhis Kalesi yakınlarındaki Penek ve Pernak Kaleleri'de feth edilmiştir. Uzunoğlu diye anılan meşhur Gürcü Beyi elinde bulunan ve civarın en mustahkem kalesi olan Kemhis Kalesi'nin 25 Eylül 1549'da zapt edilmesi ile bölge Osmanlı idaresine katılmıştır³. Kemhis Kalesi 1550'de Kemhis Beyi Haydar Bey tarafından 20.000 akçe ile onartılmıştır⁴.

Konum ve Mimari: İki vadinin kesiştiği sarp ve mustahkem bir konumda inşa edilmiş olan (Resim: 1-2) Kemhis Kalesi'nin, dikdörtgen planlı ve küçük ölçülerde ele alınmış bir iç kale ve bunu çevreleyen dış kale surlarından müteşekkil olduğu anlaşılmaktadır (Çizim: 1)⁵.

Yapının doğu, kuzey ve güney yönlerini tamamen yalçın bir doğal kayalık oluşturmaktadır. Bu nedenle kaleye sadece kuzeybatı yönünden ulaşılabilir (Resim: 3). Giriş kapısının da yer aldığı batı yön, burçlarıyla, yüksek ve kalın duvarlarıyla kalenin en tahkimli kısmı olarak dikkati çeker.

İki yarım daire planlı burçla takviye edilen giriş, bugün harap haldedir (Resim: 4). Girişi destekleyen kulelerin üst kısımları yıkılmıştır. Batı yönde girişi destekleyen kulelerden başka, bir yarım daire kule daha bulunmaktadır. Böylece kalenin batı cephesi giriş ve üç yarım daire kule ile teşkilatlandırılmıştır. Kapıdan geçtikten sonra, yaklaşık 7x5m. boyutlarındaki dikdörtgen planlı iç kale kısmına ulaşılmaktadır (Resim: 5). Bu kısım da tamamen yıkılmış durumdadır.

²AYDIN; A. g. e., s. 265.

³AYDIN; A. g. e., s. 265.; Nasuh'üs Silahi El Matraki; Süleymanname, 160/a.

⁴AYDIN; A. g. e., s. 265.

⁵Kroki çizimini yapan ve araştırma gezisine katılan Uzm. İ. Umur KUKARACI'ya teşekkürü borç bilirim.

Kalenin kurulduğu alanın güney, kuzey ve doğu yönleri yaklaşık 2m. yükseklikte ve 80 cm. kalınlıktaki sur duvarlarıyla ihata edilmiştir.

Kale yerleşiminin güney kısmında yaklaşık 2.50x1.80m. boyutlarında dikdörtgen planlı bir su sarnıcı kalıntısı bulunmaktadır. Moloz taş örgülü sarnıç, içten harçla sıvanmıştır(Resim:6).

Kale bünyesi içerisinde su sarnıcı uygulaması, Urartu kalelerinde genel bir özellik olarak karşımıza çıkmaktadır. Bazan yuvarlak planlı, bazan kayaya oyma dikdörtgen planlı ve bazan da burada görüldüğü şekilde dikdörtgen planlı olarak karşımıza çıkan su sarnıçları, gizli su yolu vasıtasıyla getirilen suların biriktirilip ihtiyaç duyuldukca kullanılmasına yönelik olarak yapılmışlardır.

Urartu kalelerinde, genellikle sarnıçların, suyla bağlantısı bulunan bir gizli su yolu ya da su tüneline sahip oldukları dikkati çeker. Kemhis Kalesi'nin de güneyinden geçen dereyle bağlantısını sağlayan bir gizli tünelinin bulunduğu ancak sonradan tahrip olduğu ifade edilmektedir⁶.

Sarnıcın güneydoğusunda ve yaklaşık 5m. uzağında, bir giriş ve apsisi bulunan, 4.50x3m. boyutlarında tek nefli bir şapel bulunmaktadır(Resim: 7).Tamamen yıkılmış olan ve günümüze temel seviyesinde ulaşabilen şapel, düzgün kesme taş malzeme ile inşa edilmiştir. Bu şapelin kaleye sonradan, muhtemelen de Gürcü Beyi'nin hakimiyeti sırasında eklenmiş olması gerekir.

Kemhis Kalesi yaklaşık 110x28m. boyutlarında, uzun dikdörtgen bir alana kurulmuştur. Malzeme olarak, moloz taş ve aralarda Horasan harcı kullanılmıştır. Mimarisi XVI. yüzyıldaki köklü onarım nedeniyle büyük oranda orijinalitesini kaybetmiş olsa da, konumuyla asli kimliğini yansıtabilmektedir.

Kemhis Kalesi'nin batı eteğinde, kaleye yaklaşık 25-30 m. uzaklıkta, define arayıcılarının kazıları sonucu ortaya çıkarılmış bir değirmen taşı bulunmaktadır (Resim: 8).

Değerlendirme: Kemhis Kalesi, Doğu Anadolu Bölgesi'ndeki pek çok kaleyle benzer özellikler göstermektedir. Bu benzerlik, özellikle konumsal açıdan net bir şekilde hissedilebilmektedir

İki vadinin kesiştiği yalçın ve sarp kayalık alana kurulmuş olması bakımından Kemhis Kalesi, Sarıkamış'ın Karaorgan Bucağı'na bağlı Süngütaş (Zivin) Köyü'ndeki Zivin Kalesi ile yakın bir konumsal özelliğe sahiptir⁷. Son onarımlarla mimarisi büyük oranda değişen ancak kitabesiyle

⁶ Bu ifade Köy'ün yaşlıları tarafından dile getirilmiştir.

⁷ Zivin Kalesi için bkz. H. GÜNDOĞDU-D. ; Sarıkamış ve Çevresindeki Tarihi Kalıntılar, Erzurum 1999, s. 16-20.

Urartu kalesi olduğu kesin olan⁸ Zivin Kalesi'nin ve Kemhis Kalesi'nin bu konumu Urartu kalelerinde genel hususiyet olarak karşımıza çıkmaktadır.

İki vadinin sınırladığı yalçın konumlarıyla Kemhis Kalesi'ne benzeyen bölgedeki diğer kaleler ise, Çıldır'da Şeytan Kalesi ve Kurtkale⁹, Hanak'ta Sevimli (Vel) Kalesi, Göle'de Kalecik Kalesi¹⁰, Sarıkamış'ta Kızlar Kalesi¹¹ v.b.leridir.

Kemhis Kalesi'ndeki dikdörtgen planlı sarnıçın yakın bir benzeriyle ancak kayaya oyulmuş şekliyle yine Zivin Kalesi'nde karşılaşmaktayız. Şeytan Kalesi'nde ve Kurtkale'de yuvarlak planlı, moloz taş örgülü, ve harç sıvalı sarnıçlar inşa edilmiştir. Plan ve teknik bakımından kendilerine özgü farklı özelliklere sahip olsalar da, kale bünyesinde sarnıç uygulaması Urartu kalelerinde genel bir özellik olarak dikkat çeker. Zaten suya yakın bir konumsal özellik arz eden Urartu kalelerinde genellikle sarnıçların suyla bağlantısını sağlayan gizli su tüneli uygulamaları söz konusudur. Pek çok kale örneğinde tamamen yıkılmış olan, bazılarında kalıntı halinde günümüze ulaşabilen gizli su tüneli uygulaması, bugün Çıldır-Kurtkale'de sağlam bir şekilde ayakta durmaktadır (Resim: 9)¹². Kurtkale'de bütün özellikleriyle ayakta kalabilmiş olan, kaleinin su sarnıcı ile Kura Nehri arasında bağlantı sağlayan bu gizli su tüneli, konumuz olan Kemhis Kalesi ve diğer Urartu kalelerinin orijinalde var olduğu ve sonradan yıkıldığı ifade edilen gizli su tünelleri hakkında fikir yürütebilmek açısından büyük bir önem taşımaktadır.

Kemhis Kalesi'nden günümüze kadar gelebilmiş olan moloz taş malzemeli ve Horasani harçlı duvarlar, Türk dönemine ait onarımların

⁸ GÜNDOĞDU-D.; A.g.e., s. 16; F.W. KÖNIG; Handbuch Der Claidischen Inschriften, Osnabrück, 1967, no: 24-63.; N. BAŞGELEN; "Doğu Anadolu'dan Demir Çağı'na Ait Bazı Yeni Bulgular: Kitabe ve Kaya Tünelleri". Arkeoloji ve Sanat, 28/31, 1985, s. 17-18. Bu eserlerde geçen bilgilere göre, Zivin'de bulunmuş ve Tiflis Müzesi'ne götürülmüş Urartular'a ait bir stel üzerinde kaleyle ilgili bilgiler kayıtlıdır. İki parçaya bölünmüş ve 157 cm. yüksekliğindeki bu stelden Zivin Kalesi'nin Kral Menua dönemine (M.Ö. 810-785) ait olduğu anlaşılmaktadır.

⁹ Bkz. A. Murat AKTEMUR; "Çıldır'da Şeytan Kalesi". Güzel Sanatlar Enstitüsü Dergisi, S. IV, Erzurum 1998, s. 12-21.; A. Murat AKTEMUR; "Gürcistan Sınırında Kurtkale", Güzel Sanatlar Enstitüsü Dergisi, S. V, Erzurum 1999, s. 7-14.

¹⁰ Bkz. H. GÜNDOĞDU-D.; Kaleler ve Kuleler Kenti Ardahan, Ankara 2000, s. 30-40.

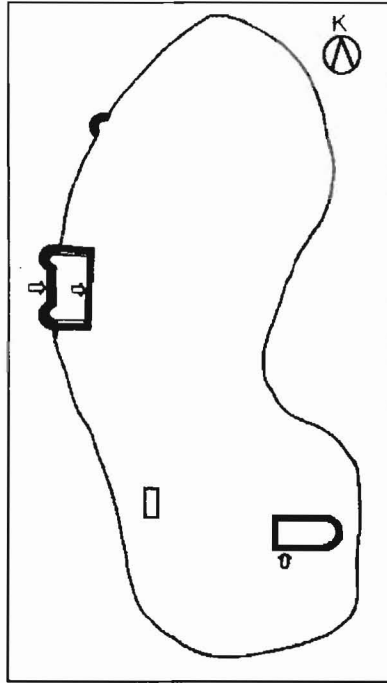
¹¹ Bkz. H. GÜNDOĞDU-D.; Sarıkamış ve Çevresindeki Tarihi Kalıntılar, Erzurum 1999, s. 24-27.

¹² A. Murat AKTEMUR; "Gürcistan Sınırında Kurtkale". Güzel Sanatlar Enstitüsü Dergisi, S. V, Erzurum 1999, s. 8.

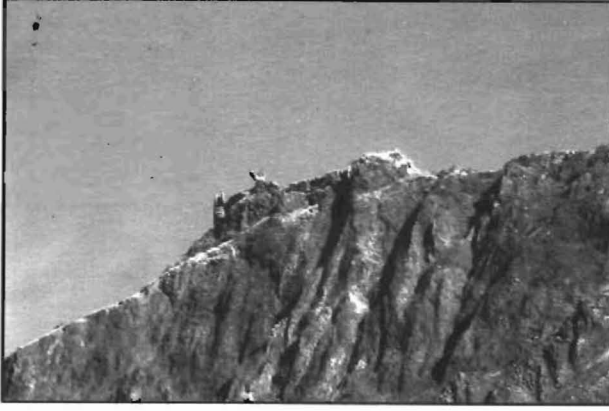
izlerini taşımaktadır. Yukarıda adları geçen kale örnekleri de Kemhis Kalesi gibi çok erken tarihli bir alt yapı üzerine sonradan yapılan onarım ve eklemelerle bugüne gelmişlerdir. Bu durum, kalelerin birer savunma yapısı olması nedeniyledir. Zira kaleler, devamlı hedef halinde olan yapılar oldukları için sık sık tahribata maruz kalmışlar ve hakimiyeti ele geçiren her yeni uygarlıkça, ekleme ve onarıma tabi tutulmuşlardır.

Ancak gerek Kemhis Kalesi gerekse benzerlik kurmaya çalıştığımız diğer kaleler, sonraki dönemlerde ve Türk dönemindeki onarımlarla orijinal mimari özelliklerini yitirmiş olsalar da alt yapı ve konum açısından Urartulu özellikleri hala üzerlerinde barındırmaktadırlar.

Kemhis Kalesi, Anadolumuz'daki kültürel mirasın bir parçası olup, gelecek kuşaklara da ulaşabilmek için ilgi beklemektedir. Bilinçsizlik ve ilgisizlik sonucu tahrip olmuş ve yok olmaya yüz tutmuş bu tarihi şah eseri korumak, kollamak ve yaşatmak, yetkili kurum, kuruluş ve kişiler olarak, halk olarak hepimizin milli bir görevi olmalıdır.



Çizim:1 Kemhis Kalesi krokisi



Resim:1
Kemhis
Kalesi'nin
güneydoğudan
görünüümü.

Resim:2
Kemhis
Kalesi'nden
genel bir
görünüümü.



Resim:3
Kemhis
Kalesi'nin batı
yönden
genel bir
görünüümü.

Resim:4
Kemhis Kalesi'nin
harap haldeki
girişi.

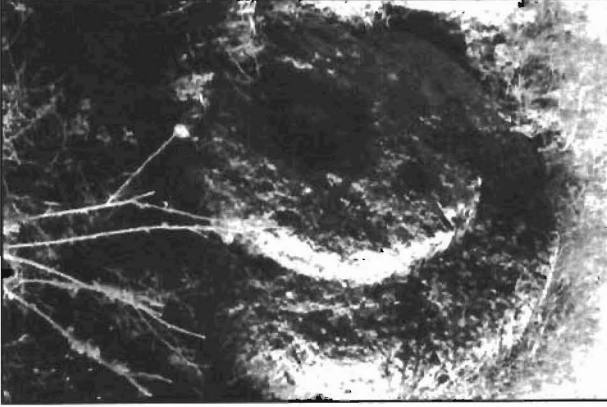


Resim:5
Kemhis Kalesi
içkale kısmı.

Resim:6
Kemhis Kalesi'nde
sarnıç kalıntısı.



Resim:7
Kemhis
Kalesi'nde
şapel kalıntısı



Resim:8
Kemhis Kalesi
batı eteğinde
değirmen
taşı.

Resim:9
Çıldır
Kurtkale'de
Kura
Nehri'ne
inen gizli su
tüneli.

