

ALAADDİN KEYKUBAD DÖNEMİNDE KONYA'DA İNŞA EDİLMİŞ MİMARLIK ESERLERİ

Doç. Dr. Yılmaz ÖNGE (*)

Sultan I. Alaaddin Keykubad'ın zamanı (1220-1237) Anadolu Selçuklu Devletinin siyaset, ekonomi ve kültürel yönlerden en güçlü ve olgun dönemini teşkil eder. Onun saltanat yıllarında yapılan büyük imar faaliyetlerinin bir kısmı, kendi adını taşıyan şehirler, saray siteleri, cami, medrese, köprü gibi yapılarla, Selçuklu medeniyetinin bu dönemden kalma hatıraları olarak, günümüzde de ayaktaadır.

Alanya (Alaiyye) Şehri, Beyşehir'de Kubadabad ve Kayseri'de Keykubadiye saray siteleri, Konya, Niğde, Ankara, Eskişehir, Sinop Alaaddin Camileri gibi.

Selçuklu devletinin başşehri olarak Konya da, bu büyük imar çalışmalarından yeterli ölçüde nasibini almıştır. Alaaddin Keykubad zamanında Konya şehrinde inşa edilen mimarlık eserleri başlıca üç ana grupta toplanabilir :

- 1) Savunma ya da güvenlik ile ilgili yapılar
- 2) Sosyo-kültürel yapılar
- 3) Köşkler ve saraylar

1) Savunma ya da güvenlik ile ilgili yapılar : Bunların başında şüphesiz dünyanın sayılı harikaları arasına girebilecek nitelikteki Konya Şehri surları gelir (1). Konya şehri, tarihi belgelere göre, Alaaddin Keykubad zamanına kadar, bugün Alaaddin Tepesi

(*) Selçuk Üniversitesi Mühendislik-Mimarlık Fakültesi Öğretim Üyesi

(1) Konya şehir surları için bakınız :

Evliya Çelebi eyahatnamesi (Türkçeleştiren Zuhuri Danışman), Cilt 4, İstanbul 1970, s. 214-215; G. A. Olivier, Voyage dans l'Empire Ottoman, Cilt: V, Paris 1807, s. 488; Cl. Huart, Konia, La ville derviches tourneurs. Paris 1897, s. 174-175; Ch. Texier, Küçük Asya (A. Suat tercümesi), Cilt: 3, İstanbul 1340, s. 205; M. Önder, Mevlâna Şehri Konya, Konya 1962, s. 45-67; İ. Hakkı Konyalı, Abideleri ve Kitabeleriyle Konya Tarihi, Konya 1964, s. 133-162; Yusuf Oğuzoğlu, "17. yüzyılda Konya şehrindeki idari ve sosyal yapılar", Konya (Hazırlayan: Feyzi Hacı), Ankara 1984, s. 100-102.

adını verdiğimiz ve içinde saray sitesi ile bazı antik yapıları ihtiva eden bir iç kale ile bunun çevresinde yer alan mahallelerden ibaretti. (Resim : 1) Sultan Alaaddin, düşmanların saldırılarından, sellerden şehri korumak için, bütün şehri kuşatan sağlam ve gösterişli bir sur yaptırmaya karar vermiş ve bunun için devletin zengin emirlerini görevlendirmişti. Nitekim, Mevlâna'nın babası Bahâeddin Veled'in surların üzerine yazdırmaları için "Bu kal'a, ilâhî ve semavî afattan başka, şahlanan atların, anî ve şiddetli gelen sellerin yolunu keser" mealinde bir kitabe metni tanzim ettiğini, yine tarihî belgelerden öğreniyoruz. Sultan yapılacak sur için, mimar ve ustalarla Konya şehrinin etrafını dolaşmış, duvarlar ile burçların ve kapıların yerlerini tesbit ettirmiştir. Surun çevresi 5-6 km.yi bulmakta olup yüksekliği 18 m., genişliği de yaklaşık 3 m. idi. Her 40 m. de bir tane olmak üzere, 140 burçla takviye edilmişti ki bunların her biri bir emir tarafından inşa ettirilmişti. (Resim : 2) Konya şehri bu sura ait 12 kapı ile dışarıya açılmakta idi. Bunlar, Larende Kapısı, At Pazarı Kapısı, Telli Kapı, Aksaray Kapısı, Çeşme Kapısı, Ayas Kapısı, Ertaş Kapısı, Lâdik Kapısı, Sille Kapısı, İstanbul Kapısı, Antalya Kapısı ve Yeni Kapı isimlerini taşıyordu. Larende Kapısı, Çeşme Kapısı, Ertaş Kapısı ile Yeni Kapı bizzat Alaaddin Keykubad tarafından inşa ettirilmiş ve zengin bir biçimde süslenmişti. Konya dış surununun 618/1221 M. yılında tamamlanmış olduğu Selçuklu kaynaklarından ve mevcut kitabelerden anlaşılmaktadır. Surlar, moloz dolgulu kesme taş duvar olarak inşa edilmiş ve bu inşaatta hafriyattan çıkan bazı antik mimari parçalar, heykel ve kabartmalar, yeni işlenen tezyinatla uyumlu bir kompozisyon meydana getirecek tarzda tekrar ve özenle kullanılmıştı. (Resim : 3-4) Meselâ Aksaray Kapısı büyük arslan heykelleri, Ertaş, Ladik ve Sille kapıları da insan heykelleri ile süslenmişti. Bu durumyla Konya suru bir savunma yapısından çok, bir açık hava müzesi görünüşünde idi. Selçuklu yapı sanatının yanı sıra, Türklerin gayri islâmi dünya ve dinler hakkındaki toleransını yansıtıyordu. Bugün, bu çok önemli eserden yazılı belgelerin dışında XVI. yüzyıla ait şematik bir minyatür (2) ile, XIX. yüzyılda bazı ecnebi sanatkarlar tarafından yapılmış gravürler, (3) müzelere taşınmış bazı plastikler ve birkaç kitabeden (4) başka, maalesef hiçbirşey kalmamış gibidir.

-
- (2) Nasûhî's-Silâhî (Matrakçı), Beyân-ı Menâzil-i Sefer-i Irakeyn-i Sultan Süleyman Han (Hazırlayan : Prof. Dr. H. G. Yurdaydın), Ankara 1976, Lev. 17 a.
- (3) L. Laborde, Voyage en Asie Mineure, Paris 1938; Ch. Texier, Asie Mineure, Paris 1862.
- (4) Ch. Texier, a.e., s. 205-206; Mehmet Önder, a.e., s. 56-67.

2) **Sosyo-kültürel yapılar** : Bunları da dini ve profan yapılar olarak iki ara gurupta toplamak mümkündür. Dini yapıların başında da şüphesiz camiler ve özellikle Alaaddin Tepesindeki meşhur Alaaddin Camii (5) gelir. Bu tarihi yapı, Sultan I. Rükneddin Mesud (1116-1156) tarafından inşaatına başlanıp Sultan II. Kılıç Arslan zamanında (1156-1192) zamanında tamamlanan eski camie, Sultan I. İzzeddin Keykavus (1210-1219) ve bilahere Sultan I. Alaaddin Keykubad'ın yaptırdığı ilâve ve değişikliklerle günümüzdeki görünüşünü kazanmıştır. (Resim : 5) Prof. Dr. Haluk Karamağaralı'nın araştırmaları sonunda, caminin doğu tarafındaki çok sütunlu bölüm ile Selçuklu Sultanları türbesinin Sultan I. Mesud ve II. Kılıçarslan zamanlarında yapıldığı; ortadaki kubbeli bölüm ile batı taraftaki çok sütunlu kısma ve ikinci türbenin inşasına da I. Keykavus'un emriyle başlandığı; ancak türbe hariç Alaaddin Keykubad zamanında tamamlandığı ortaya çıkmıştır. (6) Böylece ilk yapısı XII. yüzyıla ait olan ahşap tavanlı eski caminin, Alaaddin Keykubad zamanında batıya doğru genişletildiği; ancak bu genişlemede, Kılıç Arslan Türbesi yüzünden planda bir daraltma yapılmaya mecbur kaldığı, mimarın bu kısımda kubbeli bir orta sahin tesis ve buradaki mihrap eksenini cami kütesinin simetri eksenine kabul ederek batı tarafa yine çok sütunlu bir bölüm ilavesiyle kütle genelinde, dengeyi sağlamaya çalıştığı anlaşılmaktadır. Devrin meşhur mimarı Şam'lı Havlanoğlu Mehmed'in, Şam Ümeyye Camiinden aldığı ilhamla, eski camii genişletmesi sırasında yaptığı değişiklikler ve ilâveler şöyle sıralanabilir :

a) Eski caminin hatalı olarak tesbit edilmiş bulunan kible yönü yeni ilâvede düzeltilmiş; bundan dolayı eski cami ile ilâve kısmın birleştiği güney duvarında, dolaylı olarak da kuzey duvarında bir açılış yapılmak zarureti hasıl olmuştur.

(5) Evliya eÇlebi Seyahatnamesi (Zuhuri Danışman), Cilt: 4, s. 216; Cl. Huart, Mevleviler Beldesi Konya (Tercüman 1001 Temel Eser), s. 92-96; L. Löytved, Konia, Inschriften der seldschukischen Bauten, Berlin 1907; F. Sarre, Konia, seldschukischen Denkmaeler, Berlin 1910, I, s. 121-123; C. Esat Arseven, Türk Sanatı Tarihi, İstanbul, s. 98-102; E. Diez-Oktay Aslanapa, Türk Sanatı, İstanbul 1955, s. 56-57; Zeki Oral, "Konya'da Alaüddin Camii ve Türbeleri", Yıllık Araştırmalar Dergisi I (1956), s. 45-74; Suut Kemal Yetkin, İslâm Mimarisi, Ankara 1959, s. 162-165; M. Önder, a.e., s. 73-83; İ. H. Konyalı, a.e., s. 293-317; Doğan Kuban, Anadolu-Türk Mimarisininin, Kaynak ve Sorunları, İstanbul 1965, s. 114-120; Oktay Aslanapa, Türk Sanatı II. İstanbul 1973, s. 38-43.

(6) Haluk Karamağaralı, "Konya Ulu Camii", Rölöve ve Restorasyon Dergisi 4 (1. Restorasyon Semineri Özel Sayısı) Ankara 1982, s. 121-132.

b) Eski camiin Ahlatlı Hacı Mengüm Berti tarafından yapılmış olan 1155 tarihli mimberi, yeni ilâvede orta sahnı teşkil eden kubbeli bölüme, muhtemelen Kerimüddin Erdişah'ın eseri olan muhteşem çini mihrabın yanına taşınmıştır.

c) Eski camide evvelce kuzey-güney istikametinde kemer dizilerinin teşkil ettiği sahnın düzeni, yeni ilâveden sonra, ilâve bölümlerle daha rahat bağlantı sağlayabilecek tarzda, doğu-batı istikametinde uzanan yeni bir düzene uydurulmuştur.

d) Eski camiin kuzeyindeki avluyu sınırlandıran duvarlardan batıdaki yıkılarak, avlunun da batıya doğru devamı temin edilmiştir.

e) Avlunun kuzey cephesi, harimdeki düzenlemelerden sonra, yeni teşekül eden simetri eksenine uygun olarak açılmış bir cümle kapısı ve bunun iki yanında yer alan kitabe panolarıyla bugünkü görünüşünü almıştır.

f) Eski camiin güney batı köşesindeki fevkanı sultan mahfeli de, batı taraftaki bölümün güney batı köşesinde yeniden tesis edilmiştir.

Muhtemelen üzerine inşa edildiği antik kalıntıların da tesiri ile çok düzgün olmayan eski cami, Alaaddin Keykubad dönemindeki genişletmede, Şamlı mimarın projesine göre değişik bir mimari hüviyete bürünürken Keykavus türbesi ile avlu cümle kapısında da görüldüğü gibi, tezyinatında da Eyyubi Mimarîsinin tesiri altında kalmıştır. Buna mukabil kubbeli orta sahna, Anadolu Selçuklu Türklerinin icadı, olan mozayik çini tekniği ile Anadolu'nun en büyük mihrabı yapılmış (7); kemerler, ve duvarların alt kısmı çini lambrilerle kaplanmıştır.

Keykubad zamanında yapılan bu büyük değişikliklere ve daha sonra da Beylikler ve Osmanlılar dönemlerinde zaman zaman icra edilen tamirat ve tadilata rağmen, halâ ilk Selçuklu mabedine ait bazı kısım veya parçaları muhafaza etmesi Alaaddin Camiinin dünyaca tanınmasına neden olmuştur.

Tarihi belgelerden ve kitabelerinden öğrenildiğine göre, Konya'da Alaaddin Keykubad zamanında kalmış beş adet mahalle mes-cidi mevcuttur. Bunlar 617/1220 tarihli Şekerfuruş Mescidi (8) ile Er-

(7) Ömür Bakırer, Onüç ve ondördüncü yüzyıllarda Anadolu mihrapları, Ankara 1976, s. 141-143; Yılmaz Önge, "Alaaddin Camiinin çinili mihrabı", Önyasya Mecmuası, Cilt: 4, Sayı: 41, Mart 1969, s. 8-9, 20.

(8) Mehmet Önder, "Konya'da Şekerfuruş Mescidi", Anıt, Sayı: 29, Kasım 1961, s. 6-8; Mevlâna Şehri Konya, s. 98-100; İ. H. Konyalı, a.e., s. 541-542.

demşah Mescidi (9), Zevle Sultan Mescidi (10), Tercüman Mescidi (11) ve 626/1229 tarihli minaresiyle Hatuniye Mescididir (12). Erdemşah mescidinde olduğu gibi bazan etrafı ve üstü kapalı, yahut Şekerfuruş yahut Tercüman mescidlerinde olduğu gibi etrafı kasmen veya tamamen açık, revak biçiminde bir medhal ile buna bağlı kubbeli bir harimden ibaret olan bu mescidler, benzer plan şemasına sahiptir (13). Duvarlarının alt tarafı kesme taştan, üst tarafı ile kasnaksız kubbeleri tuğladan inşa edilmiştir. Genellikle medhal cephesinde ve kible cephesinde küçük alt pencereler, üst seviyede de kemerli küçük pencerelerle aydınlatılmışlardır. Çoğunda duvarların iç yüzleri ve mihrap çinileri süslenmiştir. Hatuniye Mescidinde olduğu gibi, bazılarında mabede bitişik veya ayrı bir minare mevcuttur. (Resim : 6)

Yazılı belgelere göre, Konya'da I. İzzeddin Keykavus ile I. Alaadin Keykubad tarafından bir darüşşifa yaptırıldığı anlaşılmakta ise de, bugün yeri kesinlikle belli değildir. (14)

Alaeddin Keykubad devrinde Konya'da vefat eden Şeyh Tavus Mehmed el-Hindi'ye (15) ait olduğu söylenen Meram Camiinin batısındaki türbe ile Alaeddin Keykubad'ın başveziri olan Necmeddin Karaarslan'ın türbesi (16) de bu dönemin dini yapılarındandır. Özellikle Karaarslan türbesindeki çinili sanduka dikkte değer bir sanat eseridir.

Bu dönemin profan mimarisine ait en güzel örnek, Mukbil ve Beypınarı sularını toplayarak şehre akıtmak amacıyla Alaeddin Keykubad tarafından inşa ettirilen su yolları ve Havzan maksemi- dir. (17)

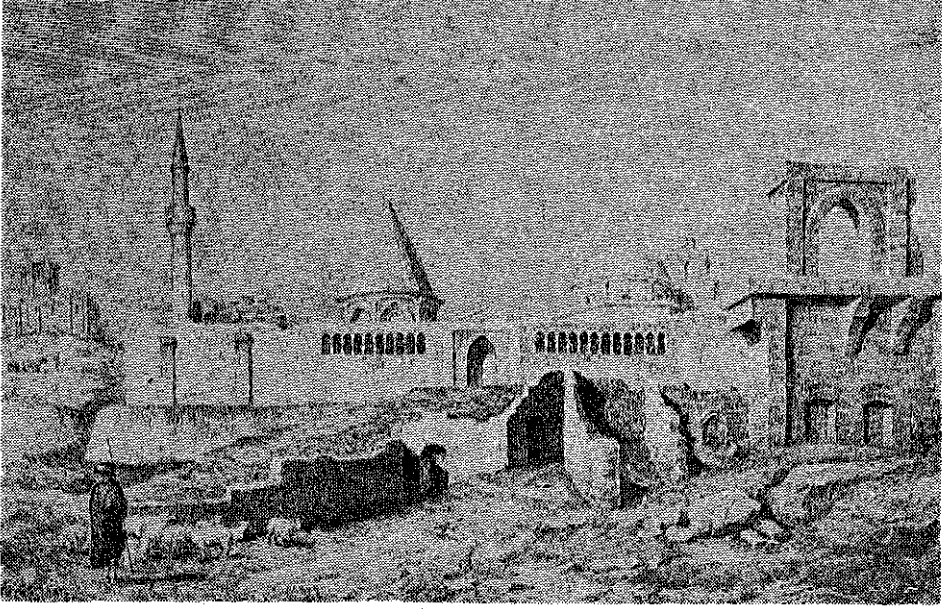
-
- (9) Mehmet Önder, Mevlâna Şehri Konya, s. 100-101; İ. H. Konyalı, a.e., s. 354-356.
- (10) M. Önder, Mevlâna Şehri Konya, s. 113-114; İ. H. Konyalı, a.e., s. 568-570.
- (11) Mehmet Önder, Mevlâna Şehri Konya, s. 117; İ. H. Konyalı, a.e., s. 563-564.
- (12) Mehmet Önder, Mevlâna Şehri Konya, s. 105-107; İ. H. Konyalı, a.e., s. 378-386.
- (13) Murat Katoğlu, "13. yüzyıl Konyasında bir cami gurubunun plan tipi ve son cemaat yeri", Türk Etnografya Dergisi, Sayı : IX, (1966) : s. 81-100; Sadi Dilaver, "Anadolu'daki tek kubbeli Selçuklu mescidlerinin mimarlık tarihi yönünden önemi", Sanat Tarihi Yıllığı IV, İstanbul 1971, s. 17-28.
- (14) Mehmet Önder, Mevlâna Şehri Konya, s. 125; İ. H. Konyalı, a.e., s. 221-236.
- (15) Mehmet Önder, Mevlâna Şehri Konya, s. 156.
- (16) Mehmet Önder, Mevlâna Şehri Konya, s. 150-151; İ. H. Konyalı, a.e., s. 623-626.
- (17) Mehmet Önder, Mevlâna Şehri Konya, s. 212-220; İ. H. Konyalı, a.e., s. 985.

3) **Köşk ve saraylar** : Alaaddin Tepesindeki eski iç kalede yer alan Selçuklu köşk ve saraylarından günümüze sadece Kılıç Arslan veya Alaaddin Köşkü (16) olarak bilinen yapının alt kısmı kalabilmiştir. İç kalenin burçlarından birisi üzerine inşa edilmiş olan bu köşkün üç tarafı balkonla çevrili fevkanı bir eyvanı vardı. XX. yüzyıl başına kadar ayakta kalabilen bu eyvanın, devşirme taşlardan örülmüş burç bedeni üzerine tuğla ile inşa edildiği ve ahşap kirişleme bir tavanla örtüldüğü eski fotoğraflarından belli olmaktadır. (Resim : 7) Yüksek ve geniş bir kemerle cephesi kuzeye açılan eyvanın etrafındaki balkon tuğladan mukarnaslı konsollarla desteklenmiştir. Doğu ve batı cepheleri ikişer büyük pencere ile dışarıya açılmıştır. Eyvan kemerinin önü ve yan cepheler ahşap saçaklarla gölgelendirilmiştir. Köşkün kaidesindeki duvar yüzleri tuğla taklidi boyalı nakışlarla, eyvanın dış cepheleri ise zengin dekorlu çinilerle üslenmiştir. Eyvan kemeri etrafında dolayan çini yazı kuşağında Kılıç Arslan'ın isminin geçmesi, bu köşkün Alaaddin Keykubad'dan önce inşa ettirildiğini göstermektedir. Fakat sonradan, tıpkı Alaaddin Camii gibi bu yapı da Alaaddin Keykubad tarafından tamir ettirilmiştir.

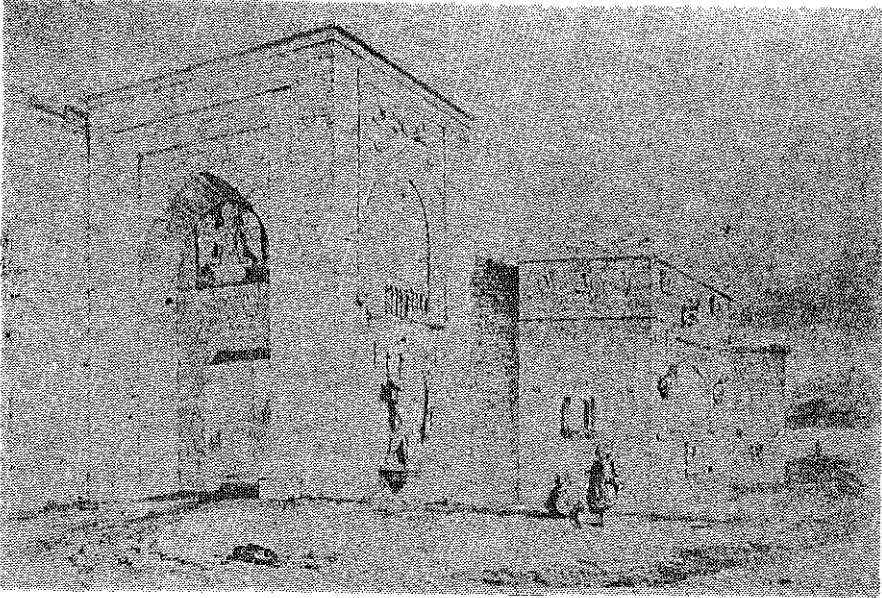
Sonuç olarak buraya kadar isimlerini verip kısaca tanıtmaya çalıştığımız mimarlık eserlerinin, Alaaddin Keykubad döneminden kalanların hepsi olduğu sanılmamalıdır. Sözü ettiğimiz yapıların pek azının, Alaaddin Keykubad dönemine ait olduğunu kitabeleriyile tesbit edebiliyoruz. Ancak bunlar da, yer yer ifadeye çalıştığımız gibi, bir çok tamirat ve tadilat geçirerek günümüze gelebilmiştir.

I. Alaaddin Keykubad'ın Selçuklu tahtında kaldığı 17 yıl içinde Anadolu'da gerçekleştirilen imar çalışmalarının bilimsel bir tasnifi ve toplu bir değerlendirmesi henüz mevcut değildir. Kanaatimizce, Anadolu Selçuklu Devletinin her bakımdan en güçlü dönemine rastlayan ve XIII. yüzyıl Türk Medeniyetinin yüksek seviyesini yansıtan bütün kültür ve sanat eserlerinin, vakit geçirmeden bir korpusü hazırlanmalı ve bu çalışmalara da, ağırlık merkezi olan Konya'dan başlanmalıdır.

(18) Mehmet Önder, Mevlâna Şehri Konya, s. 161-164; İ. H. Konyalı a.e., s. 179-184; Doğan Kuban, a.e., s. 155-157; F. Sarre, Konya Köşkü (Şahabeddin Uzluk tercümesi), Ankara 1967; Mahmut Akok, "Konya'da Alâiddin Köşkü Selçuk Saray ve Köşklere", Türk Etnografya Dergisi, Sayı : XI (1968), Ankara 1969, s. 47-73.



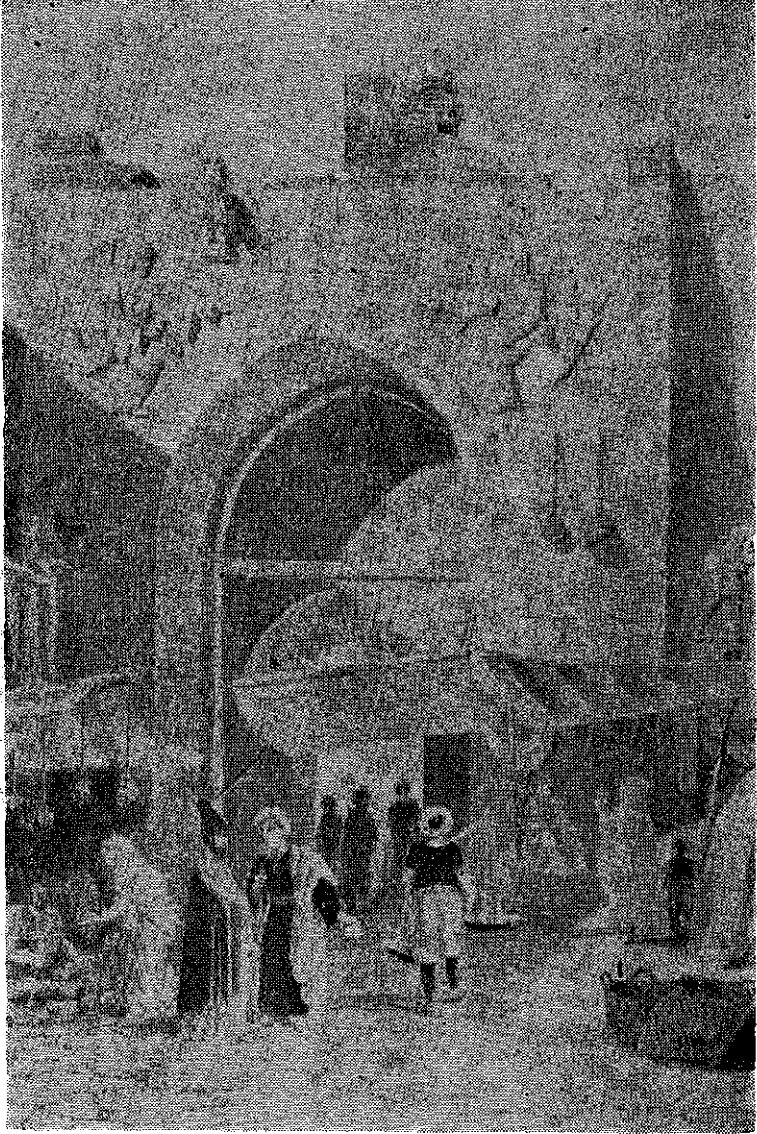
Resim 1 — Önde iç kale duvarları ile Alaadin Köşkünün kalıntısı, geride Effatun Mescidi denilen Bizans kilisesi ile Alaaddin Cam'ini gösteren bir gravür (Charles Texier'den).



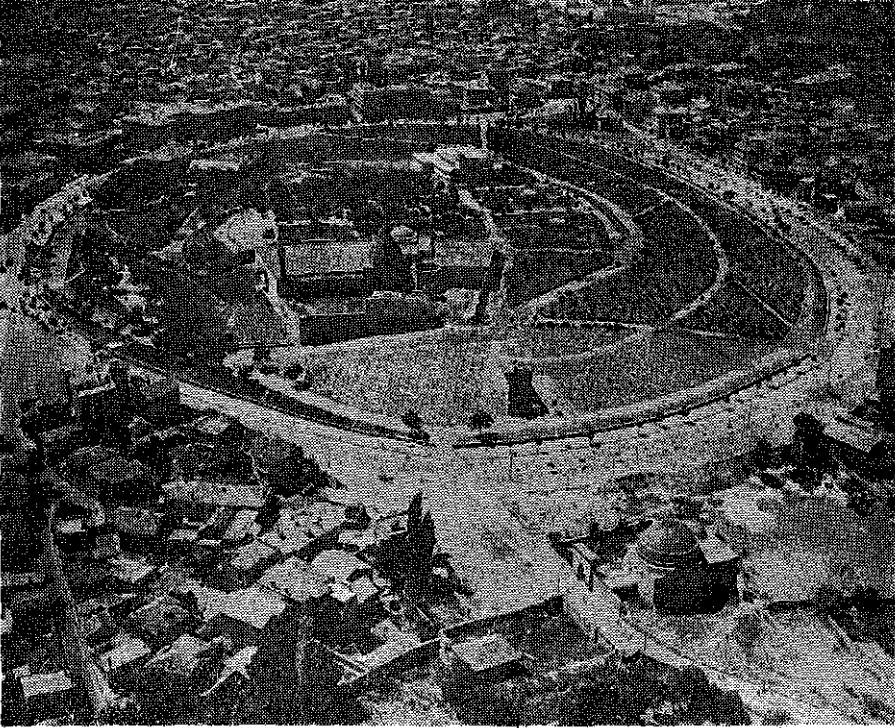
Resim 2 — Alaaddin Keykubad tarafından yaptırılan Konya şehir surları ile burçlarının bir gravürü (Leon de Laborde'dan).



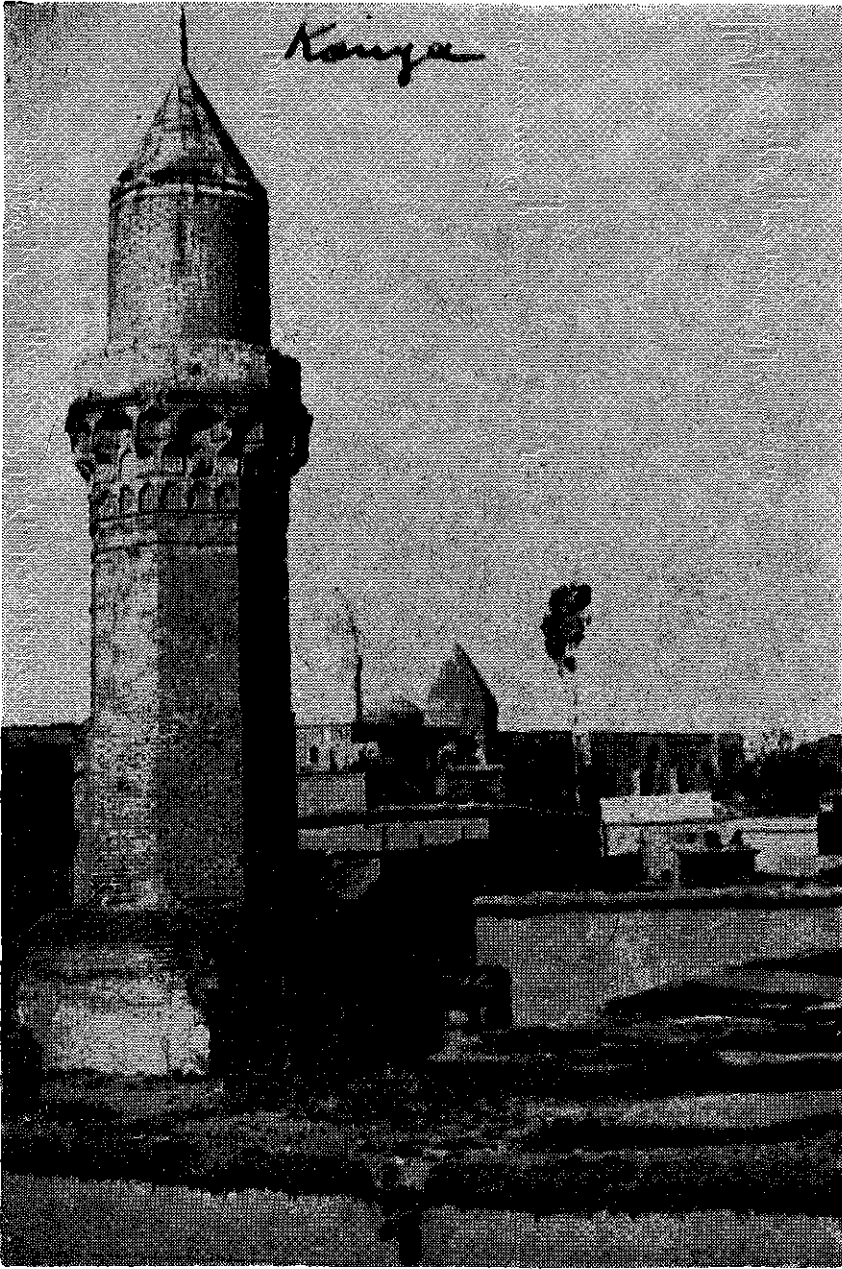
Resim 3 — Geride Sultan Selim Camii ve Mevlâna Türbesi ile Konya şehir surlarını ve burçlarını gösteren bir başka gravür (Leon de Laborde'dan).



Resim 4 — Bizzat Alaaddin Keykubad tarafından yaptırılan sur kapılarından Pazar Kapısı'nın gravürü (Charles Texier'den).



Resim 5 — Köşkü ve camii ile Konya Alaaddin Tepesinin 1961 yılındaki durumunu gösteren bir hava fotoğrafı. Caminin kuzey batı köşesindeki avlu duvarları onarılırken.



Resim 6 — Hatuniye Mescidinin eski bir fotoğrafı. Geride Alaeddin Camii ve türbesi görülüyor.



Resim 7 — Alaaddin Köşkü'nün yüzyılımızın başlarındaki durumunu gösteren eski bir fotoğraf.

ALÂEDDİN KEYKUBÂD VE KAYSERİ

Yrd. Doç. Dr. Kemal GÖDE (*)

Türkiye Tarihi'nde, 1071 yılında Bizanslılar'a karşı kazanılan Malazgirt Zaferi, nasıl Büyük Selçuklu Sultanı Alparslan'ın adını Türk ve Dünya tarihinde ebedileştirmiş ise, bu zaferi müteakip kurulan Türkiye Selçukluları Devri'nde, her yönüyle devlet ve millete büyük hizmet veren, "Türk Devlet Geleneği" içinde "Devlet Baba" an'anesini devam ettiren Sultan I. Alâeddin Keykubâd da pek haklı olarak "Uluğ" ünvanıyla (1) Anadolu Türk insanının gönlünde taht kurmuş, hizmet ve eserleriyle adını unutulmayacaklar arasına yazdırarak, bugün burada anılmasına imkân hazırlamıştır.

Kayseri Şehri ise, Selçuklu Türkiyesi'nde devlet ve hükümet merkezi olan ve bundan dolayı "Dârü'l-Mülk" ünvanıyla anılan Konya'dan sonra, ikinci başkent olarak, sultanlar yazları orada oturdukları için yine "Dârü'l-Mülk" ve ayrıca Anadolu Selçuklu Devleti'nin anmakta olduğumuz büyük Sultan I. Alâeddin Keykubâd, fetihlere oradan çıktığı için de "Dârü'l-Feth" ünvanlarıyla anılmıştır (2).

Bu sahânin büyük otoritesi değerli tarihçi merhum Prof. Dr. Osman Turan hocamız, Anadolu Selçukluları Kayserisi'nin "Dârü'l-Mülk" ve "Dârü'l-Feth" ünvanlarıyla anılışını Selçuklular Zamanında Türkiye adlı eserinde şöyle açıklar: "Sultan Alâeddin yazları ve sefer zamanları Kayseri'de bulunur, ilk yıllarda, şehir içinde mevcut sarayda, yani "Devlet-hâne'de (3) otururdu. Fakat Sultan'ın 1225'ten itibaren Kayseri'de şehrin bir fersah yakınında, -ki bu günkü Şeker Fabrikası sahası içinde- inşa ettirdiği Keykubâdiyye Sarayı, artık onun yazlık ikâmetgâhı olmuştu. Bir manzumenin tasvirine

(*) Erciyes Üniversitesi Fen-Edebiyat Fakültesi Öğretim Üyesi

(1) Bak : Osman Turan, **Selçuklular Zamanında Türkiye**, İstanbul 1971 s. 389 vd. ve aynı müellif, "I. Keykubâd", İA., VI., s. 646-661.

(2) Bak : Turan, **Türkiye**, s. 687-688.

(3) "Devlethâne"nin yeri belli olmamakla birlikte, Kayserililer bu sarayın bugünkü "Yoğun Burç" diye anılan yerde bulunduğunu söylemektedirler. "Devlethâne"nin iç-kale'de olması da muhtemeldir.