



## Kadınların İşgücüne Katılımı ve İşsizlik İlişkisi: İzmir İlinde 1950-1989 Kohortları Açısından Bir Değerlendirme

Efe ÇINAR <sup>1</sup> , Tunç DEMİRBILEK <sup>2</sup>

### Özet

Bu çalışma, İzmir ili düzeyinde kadınların işgücüne katılım oranı ile işsizlik oranı arasındaki ilişkiyi araştırmaktadır. Bu ilişkiyi etkileyen ve düzenleyen faktörler, özellikle işgücüne katılımında belirleyici olan cinsiyet ve eğitim düzeyi değişkenleri, 2004-2017 yılları arasında karşılaştırmalı olarak ele alınmaktadır. Yaş, kohort ve yıl bakımından kadınların işgücü durumunun izlediği seyir, Türkiye İstatistik Kurumu (TÜİK)'nden elde edilen ikincil verilerin analizi yoluyla incelenmiştir. Yapılan analizler sonucunda İzmir ilinde; 2008 yılında yaşanan küresel ekonomik krizin en çok gençleri etkilediği, kadınların işgücüne katılımının eğitim ile doğrudan ilişkili olduğu, özellikle düşük eğitim seviyesindeki kadınların işsizlik oranının işgücüne katılım oranından bağımsız olarak artıp azaldığı, kadınların işsizlik oranının konjonktürel değişimlere karşı erkeklere nazaran daha hassas olduğu sonuçlarına ulaşılmıştır.

**Anahtar kelimeler:** İşgücü piyasası, işsizlik, kadın işgücü, işgücüne katılım oranı, kohort analizi

**Jel Kodu:** E24, J11, J16, J21

## *The Relationship between Women's Labor Force Participation and Unemployment: An Evaluation in terms of 1950-1989 Cohorts in İzmir Province*

### Abstract

This study investigates the relationship between the female labor force participation rate and the unemployment rate at the Izmir province level. The factors affecting and regulating this relationship, especially the variables of gender and education level, which are determinants of labor force participation, are discussed comparatively between the years 2004-2017. The course of women's labor force status in terms of age, cohort, and year was examined through the analysis of secondary data obtained from the Turkish Statistical Institute (TUIK). As a result of the analyses made in the province of Izmir, it was concluded that the global economic crisis experienced in 2008 affected the youth the most, women's labor force participation was directly related to education, the unemployment rate of women with low education levels increased and decreased independently of the labor force participation rate, and the unemployment rate of women was more sensitive to cyclical changes than men.

**Keywords:** Labor market, unemployment, female labor force, labor force participation rate, cohort analysis

**Jel Codes:** E24, J11, J16, J21

---

**ATIF ÖNERİSİ (APA):** Çınar, E., Demirbilek, T. (2023). Kadınların İşgücüne Katılımı ve İşsizlik İlişkisi: İzmir İlinde 1950-1989 Kohortları Açısından Bir Değerlendirme. *İzmir İktisat Dergisi*. 38(3). 822-848. Doi: 10.24988/ije.1225515

<sup>1</sup> Dr. Öğr. Üyesi, Dokuz Eylül Üniversitesi, İktisadi ve İdari Bilimler Fakültesi, Çalışma Ekonomisi ve Endüstri İlişkileri Bölümü, Buca/İzmir, Türkiye **EMAIL:** efe.cinar@deu.edu.tr **ORCID:** 0000-0002-1787-7242

<sup>2</sup> Prof. Dr., Dokuz Eylül Üniversitesi, İktisadi ve İdari Bilimler Fakültesi, Çalışma Ekonomisi ve Endüstri İlişkileri Bölümü, Buca/İzmir, Türkiye **EMAIL:** t.demirbilek@deu.edu.tr **ORCID:** 0000-0001-5384-6016

## 1. GİRİŞ

Kadınların işgücüne katılımına etki eden çok sayıda faktör vardır. Evlenmeleri, ev içi sorumlulukları ve çocuk sahibi olmaları kadınların istihdamdan uzaklaşmasına yol açmakta ya da kısmi süreli çalışma, serbest çalışma gibi istihdam biçimlerine yönelmektedir. Bunda, kadınların eğitim seviyesi, toplumun kadınların çalışmasına ilişkin bakış açısı ve yasal düzenlemelerin yetersizliği gibi faktörlerin de etkisinden söz edilebilir. Küresel düzeyde 2018 yılında erkeklerin işgücüne katılım oranı %75 iken, kadınlarda bu oran %48,5 olmuştur. 2019 yılında ise, bu oran erkeklerde %74,2 ve kadınlarda %47,2'dir (ILO, 2018: 7; ILO, 2020: 13). Kadınlar, aynı zamanda erkeklere nazaran işsizlik riskiyle daha fazla karşı karşıyadır. 2015 yılında küresel işsizlik oranı tahminen erkeklerde %5.5, kadınlarda ise %6.2'dir (ILO, 2016, s. 12). Bu durum, cinsiyet eşitsizliği gibi önemli bir toplumsal soruna da işaret etmektedir.

İstihdam eğilimlerine bakıldığında kadın istihdamının düşmesinin yanı sıra kadın istihdamında esnek çalışma modellerinin yaygınlaştığı anlaşılmaktadır. Kadınlar, çoğunlukla iş-yaşam dengesini kurabilmek amacıyla esnek çalışmayı tercih etmektedirler. Ancak, esnek çalışma modelleri kadınların istihdamını kolaylaştırmakla birlikte, bu çalışma biçimlerinin olumsuz koşullar ve güvencesizlik içerdiği bilinmektedir.

Türkiye'de kadınların çalışma yaşamında, ücretli çalışan statüsünde yer almaları, kentleşme süreciyle yakından ilgilidir. 1950'lerden sonra başlayan iç göç ve kentsel sanayi merkezlerinin oluşumu paralelinde, tarım kesiminde ücretsiz aile işçisi olarak çalışan kadınlar, kentlerde ev dışında ücretli olarak çalışmaya başlamışlardır. Bu bağlamda, sanayi altyapısı ile Türkiye'nin en önemli üretim merkezlerinden birisi olan İzmir ili, özellikle göç ile gelen kadınlara geniş çalışma olanakları sunmuştur.

Türkiye'de işgücüne katılım oranı 2018 yılında % 53,8 olup, erkeklerde % 73,4 ve kadınlarda %34,6'dır. Aynı yıl İzmir ilinde işgücüne katılım oranı 2,4 puan artarak %56,2'ye yükselmiştir. Erkeklerde ise % 74,1, kadınlarda %38,7 olmuştur. Dolayısıyla, İzmir'de kadınlarda işgücüne katılım oranı %3,1 daha fazladır. Buna karşın İzmir'de kadınlarda işsizlik oranı 2018 yılında Türkiye ortalaması olan %15,6'dan %3,7 daha yüksek olup %19,3'dür (TÜİK, 2018).

İzmir ilindeki işgücü katılım oranı ile işsizlik oranının hem genel olarak hem de kadın açısından Türkiye ortalamasından yüksek olması dikkat çekicidir. İşgücü katılım oranı yüksekliği ile işsizlik oranı yüksekliği arasında ilişki söz konusudur. Çalışma bu ilişkinin olup olmadığını ve nedenini 1950-1989 kohortları açısından incelemeyi amaçlamaktadır. Araştırmada, 2004-2017 yılları için TÜİK'den talep edilen Hanehalkı İşgücü Araştırması mikro verileri kullanılarak, sınıflandırma ve analizler gerçekleştirilmiştir. 2018 yılından itibaren Covid-19 Pandemisi sürecinin başlamasının istihdam ve dolayısıyla işgücüne katılım üzerine yaptığı etki dikkate alınarak bu şekilde bir sınırlandırma yapılması uygun görülmüştür. Bu doğrultuda, makalede yer verilen istihdam ve işgücü piyasasına ilişkin veriler karşılaştırma yapılabilmesi için 2018-2019 yılları ile sınırlandırılmıştır.

## 2. İŞGÜCÜNE KATILIMIN TEMEL ESASLARI

### 2.1 İşsizlik ve İşgücüne Katılmama Ayrımı

Çalışma yaşamı göstergelerine ilişkin sağlıklı yorum yapabilmenin ön koşullarından biri, "işgücüne katılmama" ile "işsizlik" arasındaki bulanık çizginin belirginleştirilmesidir. Bir bireyin işgücü piyasasına katılıp katılmadığı, katıldığı kabul ediliyorsa istihdamda mı, işsiz mi olduğu sorusunun cevaplanması, ekonomi ve istatistik alanında birtakım zorluklar taşımaktadır. İşgücü durumuna ilişkin tanımlar (işsiz, işgücüne katılmayan, istihdamda) ülkelere göre ve hatta aynı ülke içinde yıldan yıla farklılıklar gösterebilmektedir. İstihdamda olanları ve işsizleri ayırt etmeyi zorlaştıran pek çok etmen vardır. Yarı zamanlı veya sezonluk çalışanlar, tam zamanlı bir iş arayışında olabilirler. Bazı ülkelerde kısa süreli çalışanlar, bazı ülkelerde ise çalışmak için çağrı bekleyen işçiler işsizlik

oranlarını dönemselsel olarak yükseltebilmektedirler. Bunun yanında işgücü politikalarının önemli rol üstlendiği pek çok ülkede eğitim politikaları ve kamu eliyle doğrudan istihdam yaratma politikaları, bireyleri kısa süreliğine de olsa işsiz kategorisinin dışında tutabilmektedir (Elmeskov ve Pichelmann, 1993:5). Dolayısıyla, işsizlik verilerini yayınlayan kuruluşların bu verileri nasıl ele aldıkları önem arz etmektedir.

Türkiye’de istihdam ve işsizlik ile ilgili en kapsamlı verileri, TÜİK yayınlamaktadır. TÜİK, işsizliğin kapsamını “her ayın pazartesi ile başlayıp pazar ile biten ilk haftası içinde istihdam halinde olmayan (kâr karşılığı, yevmiyeli, ücretli ya da ücretsiz olarak hiç bir işte 1 saat dahi çalışmamış ve böyle bir iş ile bağlantısı da olmayan) kişiler, iş aramak için son üç ay içinde iş arama kanallarından en az birini kullanmış ve 15 gün içinde işbaşı yapabilecek durumda olan kurumsal olmayan çalışma çağındaki tüm kişiler olarak belirlemiştir. İstihdam ise, referans döneminde en az 1 saat iktisadi faaliyette bulunmuş olan yahut iktisadi faaliyette bulunmadığı halde çeşitli nedenlerle işinin başında bulunamayıp, işi ile ilişkisi devam eden bireyleri kapsamaktadır.” Her iki tanıma da girmeyen ve kurumsal olmayan çalışma çağındaki nüfus içerisindeki bireyler, işgücüne katılmamış kabul edilmektedir (TÜİK, 2007).

Öte yandan, işgücü statüleri arası hareket, piyasalardaki konjonktürel değişimlerden etkilenmektedir. Özellikle işgücüne katılım oranının piyasanın genel koşullarındaki gelişmelere karşı oldukça hassas olması, işgücüne katılım ile işsizlik arasındaki etkileşimin bu koşullar bağlamında incelenmesini gerekli kılmaktadır. Bu etkileşimin gücü, ülkeden ülkeye belirli faktörlere bağlı olarak değişmektedir. Bunlar arasında işgücünün demografik yapısı, alternatif gelir destek sistemlerinin kapsayıcılığı, genel refah düzeyi gibi pek çok faktör sayılabilir (Elmeskov ve Pichelmann, 1993:5).

## 2.2 İşgücüne Katılımı Etkileyen Faktörler

İşsizliğin uzun vadede işgücüne katılımı olumsuz etkilediği bilinmekte ve işgücüne katılımı etkileyen pek çok faktör bulunmaktadır. Şekil 1’de görülebileceği gibi bireysel tercihler, boş zaman tercihi, çalışmanın kabul edilebileceği en düşük ücret seviyesi, fırsat maliyeti gibi faktörler; işgücüne katılımı bireysel düzeyde etkilemektedir (Ben-Porath, 1973, s. 698-700). Bireyler, algılanan işlerin yetersizliğinden dolayı iş aramaktan vazgeçebilmektedir (Elmeskov ve Pichelmann, 1993:5).

Bunun yanında çalışma sonucu elde edilmesi beklenen gelirin, işgücüne katılımın önemli bir belirleyicisi olduğu bilinmektedir (Lundberg ve Norell, 2018, s. 19). Eğitim seviyesi ile çalışma sonucu elde edilen gelirin yakın ilişki içinde olduğu gerçeğinden hareketle, eğitim seviyesi daha yüksek olan bireylerin işgücüne katılımlarının artması beklenmektedir.

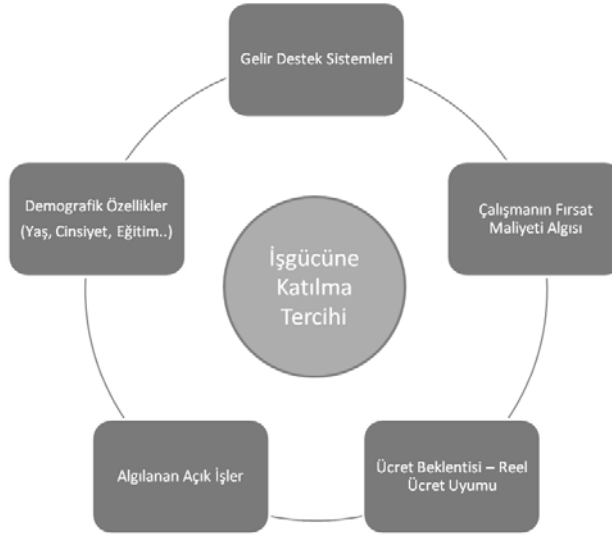
Kişi başına düşen milli gelir de işgücüne katılımı etkileyen bir faktördür (Bkz., Şekil 2). Ekonomi büyüdükçe daha fazla bireyin işgücüne katılıp büyüyen ekonominin nimetlerinden faydalanmak isteyeceği öngörülebilir. Bununla birlikte Zimmer ve Guzman’ın (2013, s. 1) çalışmasında, ekonomik çıktı ile işgücüne katılım oranı arasında doğrudan bir ilişki bulunamamıştır. Bu ilişki ancak ekonomik büyüme kişi başına milli gelire yansıdığına gözlemlenmiştir. Bir başka ifade ile, ortalama ücretler arttığında işgücüne katılımın da arttığı tespit edilmiştir. Kriz dönemlerinde ise ekonominin küçüldüğü, işsizliğin arttığı ve bunun sonucunda bireylerin işgücüne katılım tercihlerinin etkilendiği bilinmektedir. Bu durumda artan işsizlik sonucu düşen hane halkı gelirini eski seviyesine getirebilmek için iş arayan sayısı artabilmektedir. Ancak, işsizliğin uzun sürmesi sonucunda ümitsizlik etkisi ile işgücüne katılım azalabilmektedir (Altuzarra vd., 2019, s. 2-3).

Finansal krizlerin reel etkileri (üretim, gelir, harcama vb. üzerindeki) gecikmeli gerçekleşmektedir. Ayrıca, etki, işgücü piyasasının en dezavantajlı kesimleri (gençler, yaşlı işçiler ve dünyanın birçok bölgesinde kadınlar) üzerinde daha derin hissedilmektedir. (Signorelli ve diğerleri, 2012:413-414).

Kriz dönemlerinde özellikle eğitimsiz işgücünün “iş bulma ümidi olmayanlar” kategorisine geçiş yaptığı, kriz esnasında cesaret kırıklığı durumunun daha da arttığını görülmektedir (Verik, 2012:373).

Blanton vd. (2019:943) yaptıkları araştırmada, 1980–2010 yılları arasında 68 ülkedeki ekonomik krizlerin sonuçlarını incelemişlerdir. Krizlerin etkisi genellikle kalıcı olduğu için, bu etkilerin krizlerin sona ermesinden sonraki yedi yıllık süre boyunca ne ölçüde devam ettiğini değerlendirmişlerdir. Krizlerin kadınların refahı, sağlık durumları, eğitime erişimleri üzerinde krizin sona ermesini takip eden dönemde ilk 3 yılı şiddetli olmak üzere ortalama 7 yıl boyunca devam eden olumsuz bir etkisi olduğunu göstermişlerdir.

**Şekil 1:** İşgücüne Katılımın Bireysel Öncülleri



**Kaynak:** Yazarlar tarafından oluşturulmuştur.

**Şekil 2:** İşgücüne Katılımın Makroekonomik Öncülleri



**Kaynak:** Yazarlar tarafından oluşturulmuştur.

OECD ülkeleri açısından da işgücüne katılım oranlarının 1960'larda düşüşe geçtiği ancak 1970'lerden sonra artış trendine girdiği bilinmektedir. 1960'lardaki düşüş, okullaşma oranlarındaki artışa, artan

gelir düzeyi sonucu boş zaman tercihinin artmasına ve sosyal güvenlik sistemlerinin kapsam ve koruyuculuklarının giderek artmasına bağlanmaktadır (Elmeskov ve Pichelmann, 1993, s. 6).

Bu bakımdan farklı yıllarda doğmuş bireyler, yukarıda sözü edildiği gibi konjonktüre bağlı olarak farklı işgücü piyasası deneyimleri ile karşılaşmaktadırlar. Bu deneyimler belirli bir dönemdeki ekonomik gelişmelerin yanında, bireylerin o andaki yaşlarından da önemli ölçüde etkilenmektedir. Gerçekten ekonomideki değişimlerin her yaş grubuna etkisi farklı olmaktadır. Örneğin, genç işgücü talebinin yoğun olduğu bir konjonktürde, orta yaşlı bireyler istihdamdaki artıştan yeterince yararlanamayabilirler. Durgunluk döneminde bireyin bir iş bulup bulamaması, işgücüne katılıp katılmaması, yaş değişkeninden etkilenmekte; kohort ve yıl değişkenleri de bu etkiyi şekillendirmektedir (Australian Bureau of Statistics, 2003). Özellikle belli yaştaki bireylerin (örneğin 15-24 yaş arasındaki gençlerin veya 25-35 yaş arasında yüksek doğurganlık oranı nedeniyle işe alımda tercih edilmeyen kadınların) istihdamının artırılmasına yönelik politikalar da (teşvikler, vergi ve prim muafiyetleri, devlet destekleri vb.), işgücüne katılım ve istihdam oranlarının, yaşa özgü olarak değişmesi sonucunu doğurabilmektedir.

### 2.3 İşgücüne Katılım ve İşsizlik Etkileşimi

İşsizlik oranları, genelde istihdamın makroekonomik neden ve sonuçlarını açıklamaya yönelik çalışmalarda ele alınan konulardan biridir. İşsizliğin sürekliliği, işsizlik-gelir eşitsizliği, işsizliğin suç oranları ile ilişkisi gibi konular yaygın olarak incelenmektedir. Bunun yanında işgücü piyasasının durumunu ölçen zaman serisi regresyonlarında, işsizlik bir kontrol değişkeni olarak kullanılabilir (Gustavsson ve Österholm, 2006, s. 429). İşsizlik oranının işgücüne katılım oranına kıyasla ekonomik gelişmelere karşı daha hassas olması, kısa vadede değişimlerden daha fazla etkilenebileceğine işaret etmektedir (Hornstein ve Rhodes, 2013, s. 3).

Genel olarak yüksek işsizlik oranlarının işgücüne katılımı olumsuz yönde etkilediği, işsizlerin işgücü piyasasını daha kolay terk etmesine yol açtığı ve işgücüne katılmayanların işgücüne dâhil olmasına engel oluşturduğu öne sürülmektedir (Hornstein ve Rhodes, 2013, s. 3). Kimi zaman işsizlik oranında beklenenden düşük seviyedeki artışlar, fazla işgücü arzının iş aramaya (ve dolayısıyla işsizliğe) değil, “işgücüne katılmayan” statüsüne kaymasına işaret edebilmektedir (Elmeskov ve Pichelmann, 1993, s. 5).

Örneğin, Amerika Birleşik Devletleri (ABD)’nde 2007-2009 dönemindeki durgunluğu takip eden süreçte işsizlik oranı %10 düzeyine yükselmiş ve üç yıl boyunca %8 seviyesinin altına inmemiştir. Uzmanların görüşlerine göre, işsizlik oranının daha fazla artmamasının nedeni, işgücüne katılım oranının paralel biçimde azalmış olmasıdır. Son araştırmalar kısa dönemde işsizlik oranı ile işgücüne katılım oranı arasında aynı yönlü bir ilişkiye işaret etse de, bu etkinin işgücüne katılmayanların iş arayan kategorisine geçmesi sonucu oluşan geçici bir etki olduğu görülmektedir (Hornstein ve Rhodes, 2013, s. 3). Bu da kısa vadede aynı yönlü bir ilişki anlamına gelmektedir.

Hornstein’in ABD örneğinde gerçekleştirdiği araştırmasında paralel bulgular mevcuttur. Araştırmaya göre yüksek işsizlik zamanlarında işsizler işgücü piyasasını terk etmekte daha isteksiz, işgücü piyasası dışındaki bireyler ise çalışma konusunda daha istekli konuma gelebilmektedirler (Hornstein, 2013, s. 15). Buna karşın uzun vadede işgücüne katılım ile işsizlik oranları arasında negatif yönlü bir ilişkinin varlığından söz edilebilmektedir (Elmeskov ve Pichelmann, 1993, s. 6).

OECD ülkeleri açısından işsizliğin hızla arttığı dönemler, işgücüne katılım oranının durağan seyrettiği dönemlere denk gelmektedir. İşgücüne katılım oranları, işsizliğin hızlı arttığı ülkelerde yavaş biçimde artmıştır. Bu bulguya paralel olarak, yüksek işsizliğin kronik olarak devam ettiği ülkelerde, işgücüne katılım oranlarının da görece düşük seyrettiği gözlemlenmektedir (Elmeskov ve Pichelmann, 1993, s. 6).

Son yıllarda ise, işsizlik oranının işgücü piyasasının durumu hakkında bilgi verme kapasitesinin giderek azaldığı öne sürülmektedir. Dolayısıyla, işgücü piyasasının durumu analiz edilirken işsizlik oranlarının dışındaki ölçülebilir değişkenleri de göz önünde bulundurmak gerekmektedir. Özellikle işgücüne katılım oranlarının istikrarlı bir seyir izlemediği ekonomilerde, bu ikili ilişkinin kurulması daha da zor hale gelebilmektedir (Gustavsson ve Österholm, 2006, s. 429).

### 3. KADINLAR AÇISINDAN İŞGÜCÜNE KATILIM VE İŞSİZLİK

Cinsiyet, tüm dünyada işgücüne katılmayı etkileyen önemli bir değişkendir. Kadınlar, küresel ekonomik büyümenin ve rekabetin en önemli motor gücü olarak görülmekte ve işgücüne katılımları artıkça bu özellikleri belirginleşmektedir. Booz ve Company tarafından gerçekleştirilen araştırmaya göre, ABD’de kadınların işgücüne katılım oranının erkeklerin katılım oranına eşit olması durumunda, gayri safi hasılanın %5 artacağı ileri sürülmüştür (ILO, 2015, s. 5). Ne var ki, dünyanın birçok bölgesinde kadınlar, erkeklere kıyasla daha çok işsiz kalmakta, işgücüne katılımda daha düşük bir şansa sahip olmakta ve işgücüne katılım şansı yakalayabildiklerinde genellikle niteliği düşük işleri tercih etmek zorunluluğu ile karşılaşmaktadırlar.

Bunun esas nedeni, erkeklerin ailenin ana geçimini sağlayan kişi ve kadınların ailenin ve yuvanın bakımından sorumlu üye olarak kabul edildiği normunun yaygın olmasıdır. Kuşkusuz, bu ikili "işbölümü" eğitim, gelir, kültürel geçmiş vb. alanlardaki gelişmelere bağlı olarak zaman içinde değişir. Ancak, sadece gelişmekte olan ülkelerde değil, aynı zamanda gelişmiş dünyanın belirli bölgelerinde de (örneğin, Güney Avrupa ülkelerinde) hala baskındır (Signorelli vd., 2012:413-414).

Özellikle çocuk sahibi olunan yaşlarda kadınların işgücüne katılım oranı ile erkeklerinki arasındaki makasın açıldığı görülmektedir. Bu makası kapatan önemli bir faktör, eğitim durumudur. Kadınların eğitim düzeyi yükseldikçe, işgücüne katılım oranları erkeklere nazaran daha keskin bir artış göstermektedir (Antecol, 2000, s. 424). Eğitim seviyesinin artmasına bağlı olarak dünya genelinde kadın ve erkek işgücüne katılım oranları arasındaki fark, giderek kapanmaktadır (Elmeskov ve Pichelmann, 1993, s. 6).

Ülkedeki ortalama eğitim süresinin yanısıra, sosyal güvenlik sisteminde kadına yönelik koruyucu hükümlerin işgücüne katılımlarını kısa vadede olumsuz ancak uzun vadede olumlu etkilemesi beklenmektedir (Aassve, Arpino, ve Goisis, 2012, s. 56). Kadının evli olması durumunda eşinin çalışma durumu, geliri, bakmakla yükümlü olunan çocuk sayısı gibi değişkenler işgücüne katılım oranını kadınlar açısından şekillendirmektedir. Evli olunmaması durumunda ise hane halkındaki diğer bireylerin çalışma durumları, gelir düzeyleri ve servetleri gibi değişkenler önem kazanmaktadır (Antecol, 2000, s. 417). Kadının çalışmasına yönelik toplumsal bakış, işgücüne katılımı etkileyen faktörlerdendir. İşgücü talebini etkileyen yapısal değişimler de kadınların işgücüne katılımını biçimlendirebilmektedir. Örneğin, tarım sektöründen sanayi sektörüne yoğun işgücü kayması, kadınların işgücüne katılımını azaltmaktadır. Sanayiden hizmet sektörüne işgücü kayması ise, kadınların işgücüne katılımını artırmaktadır (Altuzarra vd., 2019, s. 2).

Kadınların işgücüne katılımını etkileyen faktörleri inceleyen bir dizi çalışmada, kayıt dışı istihdam, doğurganlık hızı, ekonomik kriz, eğitim, boşanma oranı (Çatalbaş, 2015, s. 249), kadınların yükseköğretimde okullaşma oranı (Uysal, Keskin ve Sertkaya, 2016, s. 73) önemli faktörler olarak öne çıkmaktadır. Jaumotte (2003, s. 51) tarafından OECD bünyesinde gerçekleştirilen çalışmada ise, aile gelirinin vergilendirilme biçiminin, çocuk yardımlarının, doğum sonrası analık ve babalık izinlerinin, çalışma saatlerinin esnek olarak düzenlenebilmesinin ve ayrımcılığı önlemeye yönelik politikaların kadınların işgücüne katılımını etkilediği vurgulanmaktadır.

Kadınların işgücüne erkekler kadar katılmamasının nedenleri olarak geleneksel aile rolleri, çocuk bakım sorumluluğu ve kültürel normlar gösterilmektedir. Kadınların işgücüne daha fazla katılması halinde ise, siyasette de daha aktif rol oynayabilecekleri, kadınlarla ilgili kararlara daha fazla

katılabilecekleri, hanehalkı ile ilgili kararlarda daha fazla söz sahibi olabilecekleri, eş şiddetine maruz kalma olasılıklarının da azalabileceği öngörülmektedir (Cameron vd., 2019, s. 158).

Bir kadının evli veya çocuk sahibi olmasının, işgücüne katılımını anlamlı derecede azalttığını ortaya koyan çalışmalar bulunmaktadır. Erkekler için ise, bu koşullar tam ters etki yapmaktadır. Bazı kültürlerde, kadınların çalışması erkeğin evin geçimini sağlamada yetersiz kalması olarak algılandığından ve bazı sektörlerde kadınların çalışmasının önünde engeller bulunduğundan, eğitilmiş ve iyi ekonomik koşullarda yaşayan kadınların işgücüne katılımı zorlaşmaktadır (Klasen, 2019, s. 190).

Gelişmekte olan birçok ülke için küresel ekonomik kriz, gıda güvensizliği, yoksulluk ve artan eşitsizlik şeklinde kendini gösteren diğer krizlerin etkilerini şiddetlendirmektedir. Kriz dönemlerinde turizme, tekstil ve tarım ihracatına olan talep azalırken, kadınların yoğun olarak istihdam edildiği bu sektörlerde işgücü talebinin azalması söz konusudur. Bu da özellikle gelişmekte olan ülkelerde, kadınların enformel sektörde, kimi zaman ücretsiz olarak çalışma eğilimlerinin arttırmaktadır (Antonopoulos, 2009:1).

2008 ekonomik krizi sonrası erkeklerin işgücüne katılımının Avrupa Birliği genelinde düştüğü, kadınların ise yükseldiği görülmektedir. Bunu; ek işçi etkisinin (işsizlik oranı yükseldikçe, hanehalkı gelirini yükseltmek için daha fazla bireyin işgücüne katılımı), ümitsizlik etkisinden (işsizlik süresinin artması sonucu aktif olarak iş arayanların ümitsizliğe kapılarak iş aramaktan vazgeçmesi) daha fazla olduğu şeklinde yorumlamak mümkündür (Altuzarra vd., 2019, s. 2-3).

U Hipotezine göre, ekonomik kalkınmanın erken evrelerinde, tarım sektöründen sanayi sektörüne geçiş ile birlikte kadınların işgücüne katılımı azalmakta, kalkınmanın ilerleyen seviyelerinde ise, hizmetler sektörünün ağırlığının artması, eğitim seviyesinin yükselmesi ve doğurganlık oranlarının azalması ile birlikte, kadınların işgücüne katılımı tekrar artmaktadır. Genel olarak yüksek ve düşük gelire sahip ülkelerde kadınların işgücüne katılımının yüksek, orta gelir seviyesindeki ülkelerde ise düşük olması, U Hipotezini doğrulamaktadır (Altuzarra vd., 2019, s. 3). Türkiye’de hizmet sektörü genişlemekte olsa da yeni yaratılan açık işlerin çoğunun, erkekler tarafından doldurulması söz konusudur. Hizmet sektörünün kadın istihdamının yoğun olduğu alanlarda (okul öncesi eğitim gibi) gelişmesini sağlayacak politikalar, kadınların eğitim seviyesinin artması ile birlikte, işgücüne katılım oranlarını artırabilmektedir (Bölükbaşı vd., 2019, s. 71).

Görüldüğü gibi; ekonomik büyüme, doğurganlık oranındaki azalma ve kadınların eğitim seviyesindeki artış, mutlak olarak kadınların işgücüne katılımını artırmamaktadır. Bunun gerçekleşmesi için, Latin Amerika ülkeleri örneğinde olduğu gibi, belirli koşulların olgunlaşmış olması gerekmektedir (Klasen, 2019, s. 189). Örneğin, Endonezya’da ekonomik büyüme, doğurganlık oranındaki düşüş ve kadınların eğitim düzeyindeki artışa rağmen, kadınların işgücüne katılım oranı düşük seyretmeye devam edebilmektedir. Kadının çalışmamasının sosyal bir norm olduğu ülkelerde, eğer ülkedeki ekonomik büyüme erkeğin gelirini yeterince artırıyor, kadınların eğitim düzeyindeki artış, işgücüne katılıma yansımayaabilmektedir (Cameron vd., 2019, s. 159).

#### **4. TÜRKİYE VE İZMİR’DE İŞGÜCÜNÜN GENEL GÖRÜNÜMÜ**

2018 yılı sonu itibariyle Türkiye’de işgücü 32.549.000, istihdam 28.080.000 ve işsizler 4469000 kişiden oluşmaktadır. İşgücüne katılım oranı %53, işsizlik oranı %13,7 ve istihdam oranı %45,7’dir. İzmir’de ise işgücü 1.927.000, istihdam 1.620.000, işsizler ise 307.000 kişiden oluşmaktadır. İzmir ilinde hem işgücüne katılım oranının (%56.1) hem de işsizlik oranının (%16) daha yüksek olduğu görülmesine karşın, istihdam oranı İzmir’de daha yüksektir (%47.2). Eğitim durumuna göre işgücü göstergesi incelendiğinde ise, İzmir ilinde işgücünün Türkiye geneline kıyasla daha eğitilmiş olduğu görülmektedir.

**Tablo 1:** Kurumsal olmayan nüfusun işgücü durumu, 15 yaş ve üzeri, (bin kişi), 2019

YIL	2019	2019
BÖLGE ADI	Türkiye	İzmir
15 ve daha yukarı yaştaki nüfus	61 469	3 434
İşgücü	32 549	1927
İstihdam	28 080	1620
İşsiz	4 469	307
İşgücüne dahil olmayan nüfus	28920	1507
İşgücüne katılma oranı (%)	53	56.1
İşsizlik oranı (%)	13.7	16.0
İstihdam oranı (%)	45.7	47.2

**Kaynak:** TÜİK, 2019.

**Tablo 2:** Eğitim durumuna göre işgücü [15 yaş ve üzeri-bin kişi), 2019

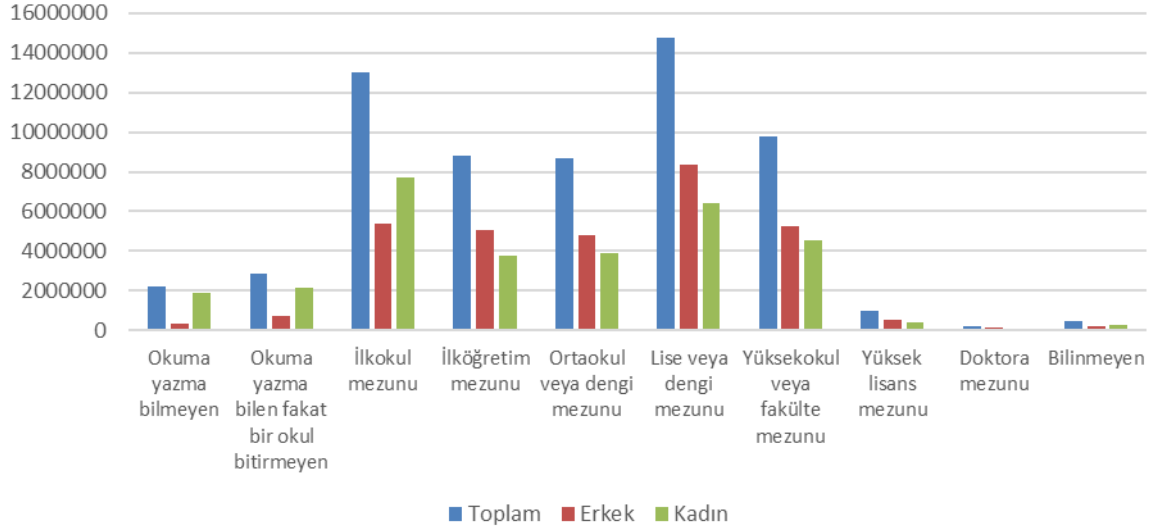
BÖLGE ADI	Türkiye	İzmir
Toplam İşgücü	32549	1927
Toplam / Erkek	21863	1251
Toplam / Kadın	10686	676
Okuryazar olmayan / Toplam	1005	34
Okuryazar olmayan / Erkek	300	9
Okuryazar olmayan / Kadın	705	25
Lise altı eğitilmişler / Toplam	16321	905
Lise altı eğitilmişler / Erkek	11667	648
Lise altı eğitilmişler / Kadın	4654	258
Lise ve dengi meslek mezunu / Toplam	6996	426
Lise ve dengi meslek mezunu / Erkek	5066	289
Lise ve dengi meslek mezunu / Kadın	1930	137
Yükseköğretim mezunu / Toplam	8227	562
Yükseköğretim mezunu / Erkek	4830	305
Yükseköğretim mezunu / Kadın	3397	256

**Kaynak:** TÜİK, 2019.

Çalışma çağındaki nüfusun eğitim durumu açısından dağılımı aşağıdaki grafikte gösterilmiştir. Türkiye ve İzmir'i kıyasladığımızda, eğitim seviyesi açısından benzer bir dağılım gözlenebilir. Göze çarpan önemli bir fark, İzmir'de yükseköğretim mezunu kadınların, bir okul bitirmeyen kadınların oranının oldukça üzerinde olmasıdır. Türkiye açısından bu iki oran neredeyse denktir. Bunun yanında İzmir ilinde hem erkekler hem kadınlar açısından işgücünün eğitim düzeyinin Türkiye ortalamasının üzerinde olduğu görülmektedir.

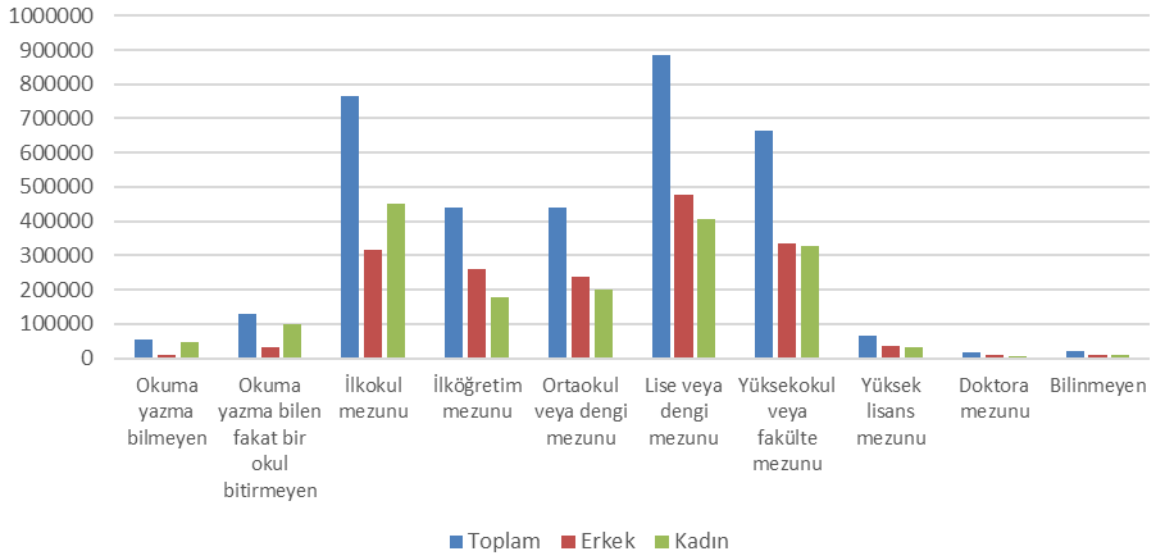


**Şekil 3:** Eğitim Durumuna Göre Çalışma Çağındaki Nüfus – Türkiye



**Kaynak:** TÜİK Hanehalkı İşgücü Anketi Mikro Veri Seti, 2018.

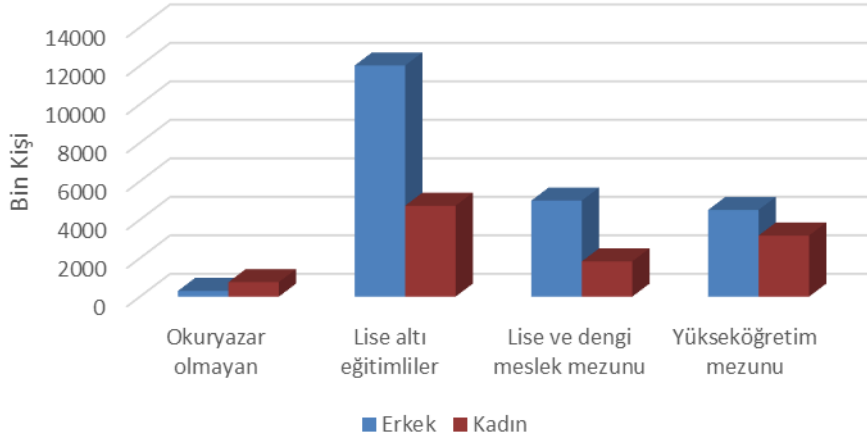
**Şekil 4:** Eğitim Durumuna Göre Çalışma Çağındaki Nüfus – İzmir



**Kaynak:** TÜİK Hanehalkı İşgücü Anketi Mikro Veri Seti, 2018.

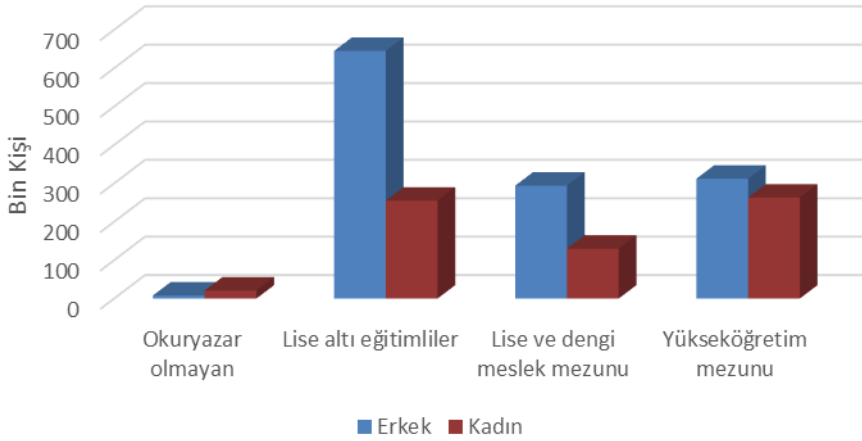
Türkiye ve İzmir için işgücünün eğitim düzeyi aşağıdaki grafikte gösterilmiştir. Grafik işgücüne katılım açısından değerlendirildiğinde, okuryazar olmayan kadın ve erkeklerin işgücüne katılmadığı net bir biçimde görülmektedir. Lise ve altı eğitimli erkekler ile lise ve dengi meslek okulu mezunu erkeklerin işgücüne katılımında önemli farklılık gözlemlenmezken, kadınların bu eğitim seviyelerinde de işgücüne katılma tercihinde engeller olduğu gözlemlenmektedir. Yükseköğretim seviyesinde ise, her iki grubun da benzer oranda işgücüne katıldığı görülmektedir.

**Şekil 5:** Türkiye - İşgücünün Eğitim Düzeyi



**Kaynak:** TÜİK Hanehalkı İşgücü Anketi Mikro Veri Seti, 2018.

**Şekil 6:** İzmir - İşgücünün Eğitim Düzeyi



**Kaynak:** TÜİK Hanehalkı İşgücü Anketi Mikro Veri Seti, 2018.

## 5. İZMİR'DE KADINLARIN İŞGÜCÜNE KATILIM ORANININ KOHORTLAR AÇISINDAN İNCELENMESİ

### 5.1 Yöntem

Kohort, belirli bir zaman dilimi içinde, birbirine benzer özellikleri paylaşan kişilerden oluşan ve takip edilen bir topluluktur. Topluluk teorik bir noktadan başlanıp zaman içinde boylamsal olarak takip edilir ve boyunca meydana gelen faktörler ve sonuçlar, izleme sonunda yargılanır. Teorik başlangıç noktası, doğum, belli bir faktörün etkisine girmek, belli bir tedaviye başlamak, belli bir hastalığa ilişkin tanı almak gibi bir özellik olabilir (Yeğenoğlu, 2004, s. 56).

Kohort analizi daha çok tıp disiplininde ve epidemiyolojik araştırmalarda kullanım alanı bulan bir araştırma yöntemidir. Epidemiyolojik açıdan, ortak özellikler taşıyan ve belirli bir süre takip edilen insan grubuna "kohort" adı verilir. Ortak özellik aynı faktörle aynı anda karşılaşmış olmak olabileceği gibi, aynı coğrafi bölgede yaşamak da olabilir (salgın bir hastalığa yakalanmak, çevre kirliliğinin etkisi altında yaşamak gibi). Bu analizde aynı dönemde doğmuş bireyler de bir kohort oluştururlar

ve yıllar itibariyle bu kohortların karşılaştığı faktörler benzerlik gösterir. Ekonomi bilimi açısından bu faktörlere örnek verilecek olursa; ekonomik krizler, yasal düzenlemeler, toplumsal olaylar kohortları etkileme açısından öne çıkmaktadır.

İşgücü piyasası açısından değerlendirildiğinde, aynı dönemde doğmuş bireylerin benzer eğitim sistemi ile eğitim gördüğü, örgün öğretim yaşamında benzer sınav sistemleri ile öğrenimine devam etme imkânı bulduğu, genç işsizliği olgusunu benzer koşullarda deneyimlediği, benzer yasal düzenlemelere tabi olduğu ve konjonktürel değişimlerden aynı yaşlarda etkilendiği söylenebilir. Bu bakımdan işgücüne katılım ve işsizlik değişkenlerini, yaşanan dönemden bağımsız olarak değerlendirmek yerine, kohortlar bağlamında değerlendirme yöntemi benimsenmiş ve araştırma kapsamında yapılan analizler, yaş gruplarını da kapsayacak şekilde belirlenmiştir. 2004-2017 yılları için TÜİK'den talep edilen Hanehalkı İşgücü Araştırması mikro verileri kullanılarak, sınıflandırma ve analizler gerçekleştirilmiştir. 2018 yılından itibaren Covid-19 Pandemisi sürecinin başlamasının istihdam ve dolayısıyla işgücüne katılım üzerine yaptığı etki dikkate alınarak bu şekilde bir sınırlandırma yapılması uygun görülmüştür. İzmir ilindeki işgücü katılım oranı ile işsizlik oranının hem genel olarak hem de kadın açısından Türkiye ortalamasından yüksek olması dikkat çekicidir. Bu nedenle İzmir ili, söz konusu değişkenler bakımından Türkiye örneğinden ayrı olarak seçilmiş ve analiz edilmiştir.

Araştırma kapsamında, İzmir'de 1950 ve 1989 doğumlu bireylerin 2004-2017 yılları arasında işgücü durumları ele alınmıştır. Yaş grupları beşer yıllık aralıklarla gruplandırılmıştır. Bu yolla, işgücüne katılımın cinsiyet ve yaş grubu değişkeninden etkilenme düzeyi, içinde bulunulan yıl bağlamında değerlendirilebilecektir.

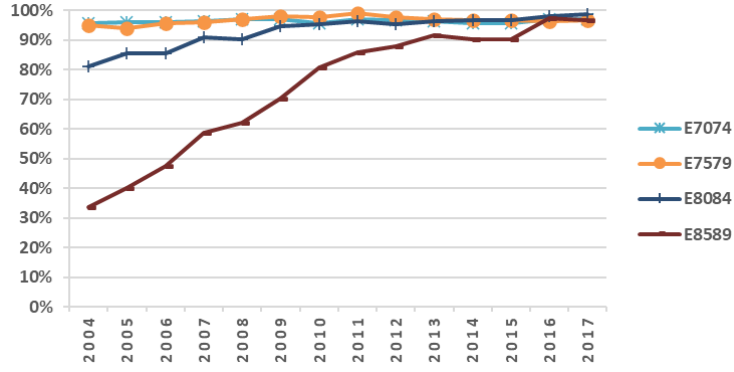
## 5.2 Bulgular

### 5.2.1 Genel Olarak

Bu bölümde İzmir ilinde 1950-1989 doğumlu bireylerin işgücüne katılım oranı ve işsizlik oranları, kohortlar bakımından ele alınacaktır.

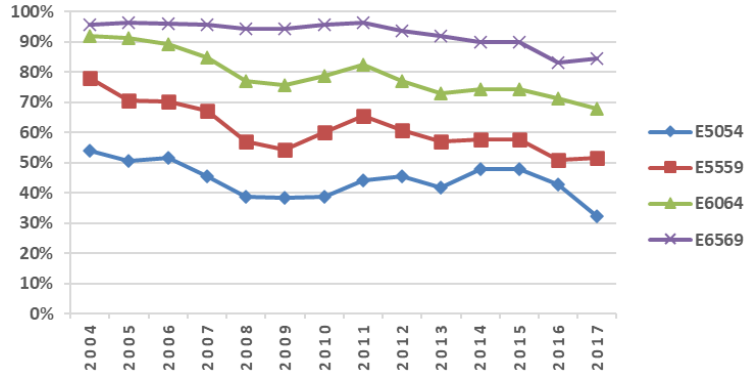
16-45 yaş arası bireylerin işgücüne katılım oranı, 2004-2017 yılları arasında istikrarlı biçimde artmış yahut mevcut düzeyini korumuştur. 2017 yılında 28-32 yaşlarında bulunan erkeklerin oluşturduğu kohortun işgücüne katılım oranı, 33-42 yaş aralığındaki kohortlar ile yakın seviyelere ulaşmıştır. Özellikle 1985-89 ve 1980-84 kohortlarında görülen bu artış, serinin başladığı 2004 yılında bu grupların eğitiminin devam etmesi ile açıklanabilir (Bkz. Şekil 7). Kohorttan bağımsız olarak, 36 yaş üzeri erkeklerin işgücüne katılım oranında 2006-2010 yılları arasında düşüş yaşandığı görülmektedir. 65-69 kohortunda bu düşüş hisedilmemiş, buna karşın aynı kohort 2011-2015 yılları arasında bir düşüş trendine girmiştir. 2013 yılı ise tüm kohortların katılım oranının bir önceki yıla göre düştüğü bir yıldır. 2013'den 2017'ye kadar 70-74 kohortu dışında artış trendi devam etmiştir. Genel olarak katılım oranlarının seyri dikkate alındığında, 2008 krizinde yaşanan düşüşün 2011 yılında krizin etkisini azaltmasından ötürü artış eğilimine girdiği ifade edilebilir (Bkz. Şekil 8).

**Şekil 7:** 1970-1989 Yılları Arasında Doğmuş Erkeklerin 2004-2017 Yılları Arasında İşgücüne Katılım Oranı - İzmir



**Kaynak:** TÜİK Hanehalkı İşgücü Anketi Mikro Veri Seti, 2018.

**Şekil 8:** 1950-1969 Yılları Arasında Doğmuş Erkeklerin 2004-2017 Yılları Arasında İşgücüne Katılım Oranı - İzmir

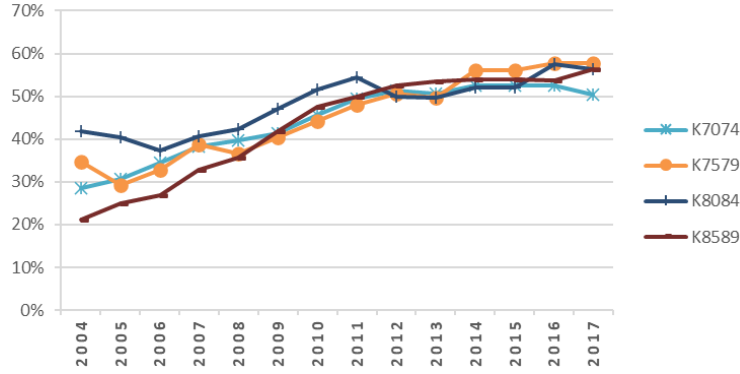


**Kaynak:** TÜİK Hanehalkı İşgücü Anketi Mikro Veri Seti, 2018.

15-44 yaş arası kadınların işgücüne katılımı 2004-2017 yılları arasında istikrarlı biçimde artmıştır. En çok artış gösteren kohort, 1985-89 doğumlu olan kadınların oluşturduğu gruptur. 2008 ekonomik krizi esnasında düşüş gösteren kohort, sadece 1975-79 doğumlu olanlardır. 2013 yılı ise, genç kohortların katılım oranındaki artış trendinin sekteye uğradığı bir yıldır. Kadınların herhangi bir yaşta veya yılda işgücüne katılım oranının %60'a ulaşmadığı görülmektedir. En yüksek katılım oranı, 75-79 kohortu tarafından 2017 yılında 38-42 yaş aralığında gerçekleşmiştir (Bkz. Şekil 9).

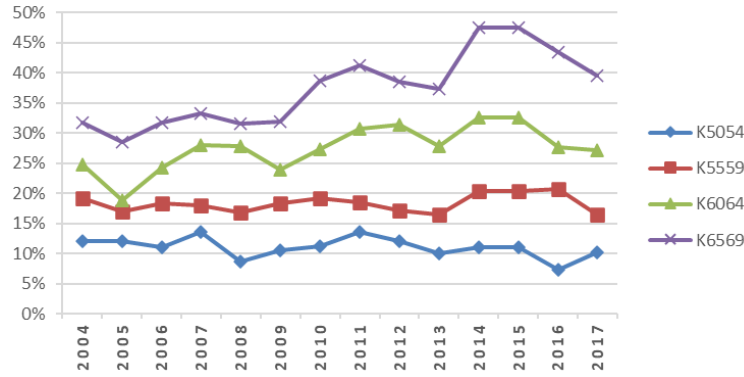
35-64 yaş arası kadınlar açısından en yüksek işgücüne katılım gösteren kohort, 65-69 kohortudur. Kohort gruplarında 65-69 kohortundan 1950-54 kohortuna doğru yaklaşıldıkça kadınlarda işgücüne katılım oranı da düşmektedir. 60-64 kohortunun işgücüne katılımı 2005, 2008-2009 yıllarında düşüş gösterirken, 2013 yılı ise tüm kohortların katılım oranının bir önceki yıla göre düştüğü bir yıldır (Bkz. Şekil 10).

**Şekil 9:** 1970-1989 Yılları Arasında Doğmuş Kadınların 2004-2017 Yılları Arasında İşgücüne Katılım Oranı - İzmir



**Kaynak:** TÜİK Hanehalkı İşgücü Anketi Mikro Veri Seti, 2018.

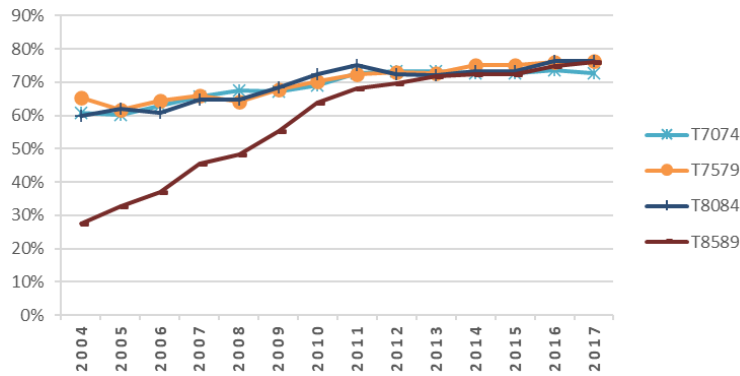
**Şekil 10:** 1950-1969 Yılları Arasında Doğmuş Kadınların 2004-2017 Yılları Arasında İşgücüne Katılım Oranı - İzmir



**Kaynak:** TÜİK Hanehalkı İşgücü Anketi Mikro Veri Seti, 2018.

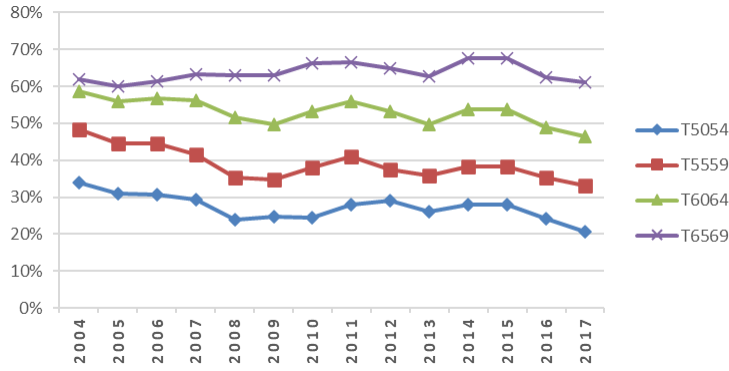
Kadın ve erkek kohortları birlikte değerlendirildiğinde işgücüne katılım oranları Şekil 11 ve Şekil 12'de verilmektedir.

**Şekil 11:** 1970-1989 Yılları Arasında Doğmuş Bireylerin 2004-2017 Yılları Arasında İşgücüne Katılım Oranı - İzmir



**Kaynak:** TÜİK Hanehalkı İşgücü Anketi Mikro Veri Seti, 2018.

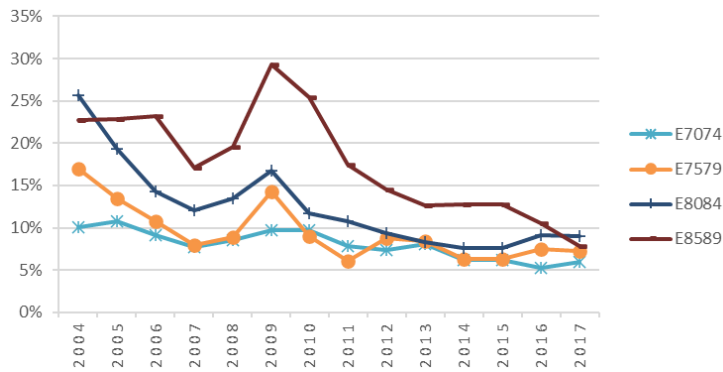
**Şekil 12:** 1950-1969 Yılları Arasında Doğmuş Bireylerin 2004-2017 Yılları Arasında İşgücüne Katılım Oranı - İzmir



**Kaynak:** TÜİK Hanehalkı İşgücü Anketi Mikro Veri Seti, 2018.

15-34 yaş arası erkek kohortlarının tümünün işsizlik oranlarının 2004-2007 yılları arasında düşüş trendinde olduğu, ancak 2008 yılından itibaren işsizlik oranlarında artış yaşandığı, 2010 yılında itibaren ise yeniden düşüşe geçtiği görülmektedir. 2008 yılında yaşanan küresel ekonomik krizin en çok etkilediği kohortun ise, 85-89 kohortu olduğu görülmektedir (Bkz. Şekil 13).

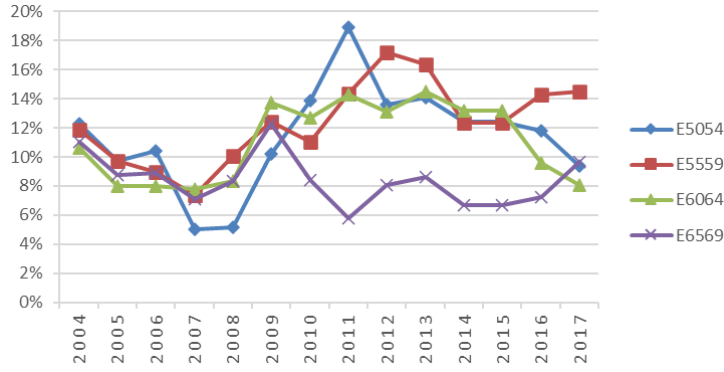
**Şekil 13:** 1970-1989 Yılları Arasında Doğmuş Erkeklerin 2004-2017 Yılları Arasında İşsizlik Oranı - İzmir



**Kaynak:** TÜİK Hanehalkı İşgücü Anketi Mikro Veri Seti, 2018.

35-64 yaş arası erkeklerin işsizlik oranları, genç kohortlara kıyasla daha karmaşıktır. En büyük dalgalanma (dip ve tepe noktaları arasındaki en büyük fark) 1950-54 kohortunda yaşanmıştır. Genç kohortların aksine, bu kohort açısından işsizlik oranları 2011-2012 yıllarında tepe noktasına ulaşmıştır (Bkz. Şekil 14).

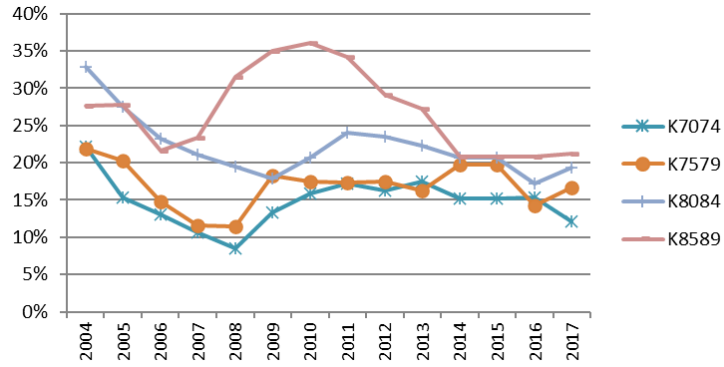
**Şekil 14:** 1950-1969 Yılları Arasında Doğmuş Bireylerin 2004-2017 Yılları Arasında İşsizlik Oranı - İzmir



**Kaynak:** TÜİK Hanehalkı İşgücü Anketi Mikro Veri Seti, 2018.

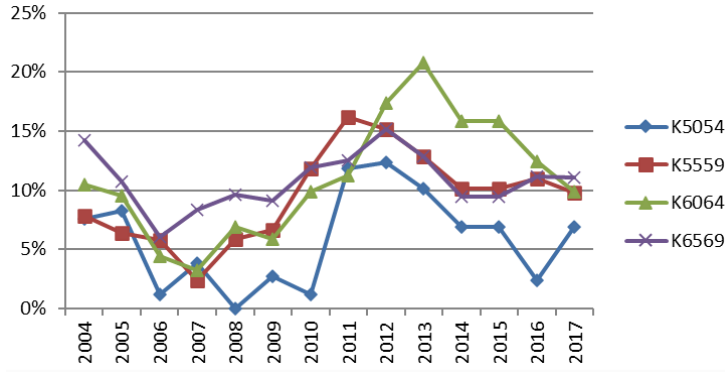
15-34 yaş arası kadın kohortlarının tümünün işsizlik oranlarının 2004-2008 yılları arasında düşüş trendinde olduğu, ancak 2009 yılından itibaren işsizlik oranlarında artış yaşandığı gözlemlenmektedir. Bir sonraki kohorta geçildikçe, işsizlik oranlarındaki değişimin daha keskin biçimde gerçekleştiği görülmektedir. 85-89 kohortunun işsizlik oranında yaşanan 2011 yılındaki düşüşün, genç işsizliği (15-24 yaş arası işsizlik) etkisinin azalmasına bağlanabilmesi mümkündür (Bkz. Şekil 15).

**Şekil 15:** 1970-1989 Yılları Arasında Doğmuş Kadınların 2004-2017 Yılları Arasında İşsizlik Oranı - İzmir



**Kaynak:** TÜİK Hanehalkı İşgücü Anketi Mikro Veri Seti, 2018.

**Şekil 16:** 1950-1969 Yılları Arasında Doğmuş Kadınların 2004-2017 Yılları Arasında İşsizlik Oranı - İzmir

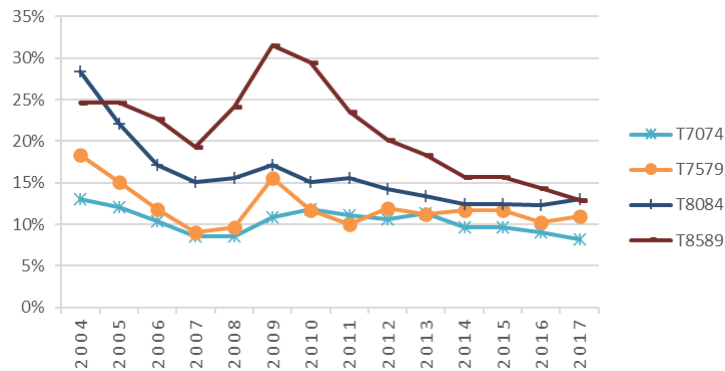


**Kaynak:** TÜİK Hanehalkı İşgücü Anketi Mikro Veri Seti, 2018.

1970-1989 yılları arasında doğmuş bireyler arasında en yüksek işsizliğin 20-24 yaşları arasında yaşandığı görülmektedir. Bu durum hem kadınlar, hem erkekler açısından, yıldan bağımsız olarak geçerlidir. Bu bakımdan 15-24 yaş arası bireylerin işsizlik durumu olarak tanımlanan genç işsizliğin aslen 20 yaşından sonra ortaya çıktığı ve etkisini artırdığı söylenebilir. Bunun nedeni, okullaşma oranlarına paralel olarak işgücüne katılma yaşının giderek artması olarak değerlendirilebilir (Bkz. Şekil 17).

1950-1969 yılları arasında doğmuş kohortların işsizlik oranları da 2008 yılından itibaren yükselişe geçmiş, 2012 yılından itibaren ise düşüş trendine girmiştir. 65-69 ve 55-59 kohortlarının işsizlik oranı 2015 yılından itibaren artmıştır. Aynı kohortların işgücüne katılım oranlarının seyrine bakıldığında, tüm kohortların birbirlerine paralel bir seyir izlediği görülmektedir. Dolayısıyla, işsizlik oranında kohortlar arasındaki farklılığın, işgücüne katılım oranından kaynaklanmadığı söylenebilir (Bkz. Şekil 18).

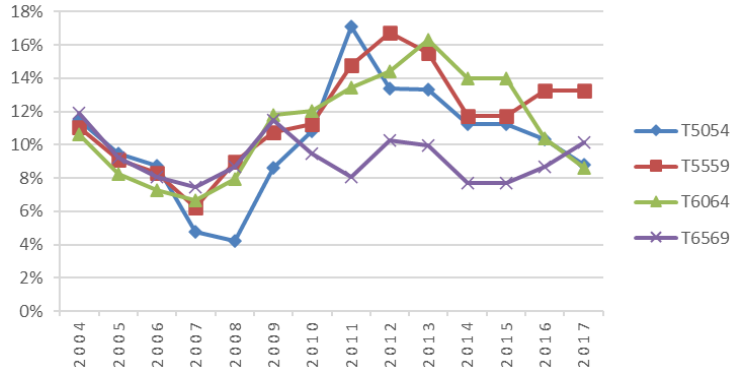
**Şekil 17:** 1970-1989 Yılları Arasında Doğmuş Bireylerin 2004-2017 Yılları Arasında İşsizlik Oranı - İzmir



**Kaynak:** TÜİK Hanehalkı İşgücü Anketi Mikro Veri Seti, 2018.



**Şekil 18:** 1950-1969 Yılları Arasında Doğmuş Bireylerin 2004-2017 Yılları Arasında İşsizlik Oranı - İzmir



**Kaynak:** TÜİK Hanehalkı İşgücü Anketi Mikro Veri Seti, 2018.

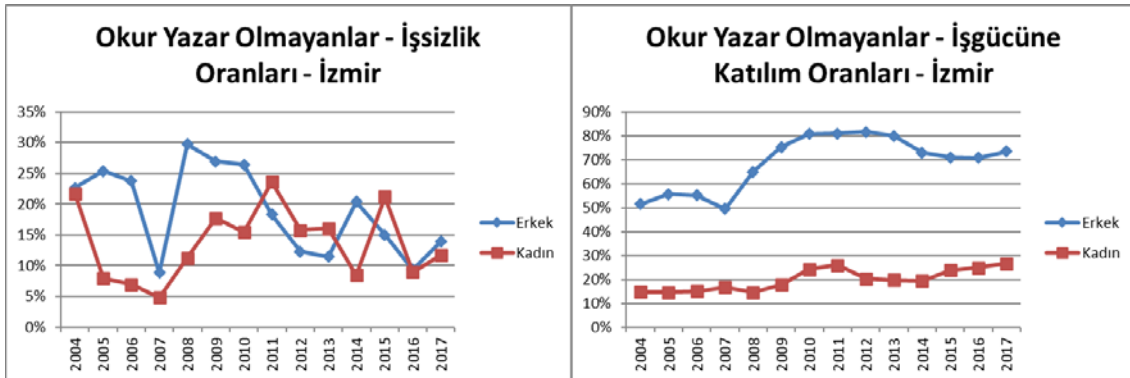
### 5.2.2 İzmir'de Kadınların İşgücüne Katılım Oranı ve İşsizliğin Eğitim Düzeyi ve Cinsiyet Bakımından İncelenmesi

Bu bölümde 1950-1989 doğumlu bireylerin işgücüne katılım oranı, eğitim düzeyi ve cinsiyet değişkenleri bakımından ele alınacak; kadın ve erkeklerin eğitim düzeylerinin, işgücüne katılım ve işsizlik oranlarına etkisi tartışılacaktır.

Örneklemin tamamı incelendiğinde, okuryazar olmayan kadınlar, erkeklere oranla çok daha düşük düzeyde işgücüne katılım göstermektedirler. Erkeklerin işgücüne katılım oranında 2007 yılında keskin bir düşüş gözlemlenmektedir. İşsizlik açısından her iki grupta da belirgin bir seyir gözlemlenmemiştir (Bkz. Şekil 19).

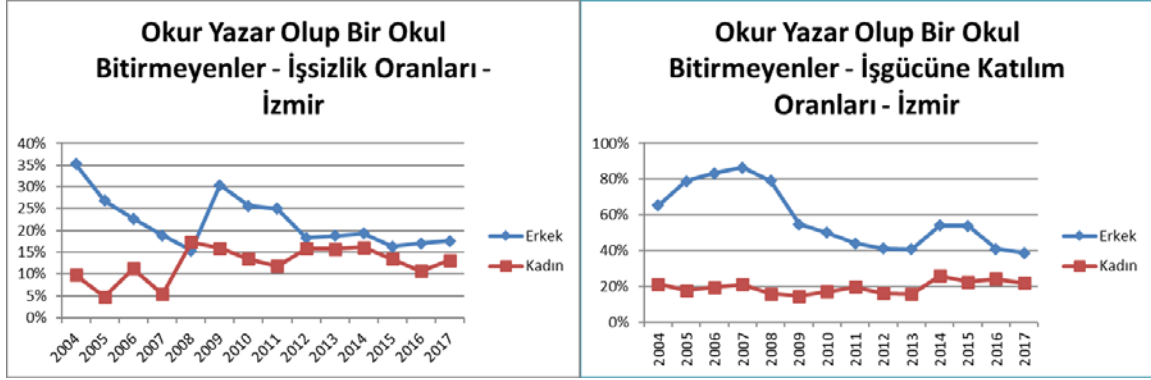
Okuryazar olmayanlarla benzer bir durum, okuryazar olup bir okul bitirmeyen bireyler için de geçerlidir. Dikkat çekici bir nokta, erkeklerin işsizlik oranlarının istikrarlı biçimde düşmesidir. Kadınlarda ise, işgücüne katılım oranındaki artışla paralel olarak işsizlik oranında da yükselme izlenmektedir. Her iki grupta da 2008 yılından itibaren işgücüne katılım oranında azalma gerçekleşmiştir. 2008 yılında kadınların işgücüne katılımında önemli bir değişiklik olmazken, işsizlik oranları yaklaşık üç kat artmıştır (Bkz. Şekil 20).

**Şekil 19:** 1950-1989 Doğumlu Okuryazar Olmayanların 2004-2017 Yılları Arasında Cinsiyete Göre İşsizlik ve İşgücüne Katılım Oranı - İzmir



**Kaynak:** TÜİK Hanehalkı İşgücü Anketi Mikro Veri Seti, 2018.

**Şekil 20:** 1950-1989 Doğumlu Okuryazar olup, bir okul bitirmeyenlerin 2004-2017 Yılları Arasında Cinsiyete Göre İşsizlik ve İşgücüne Katılım Oranı - İzmir

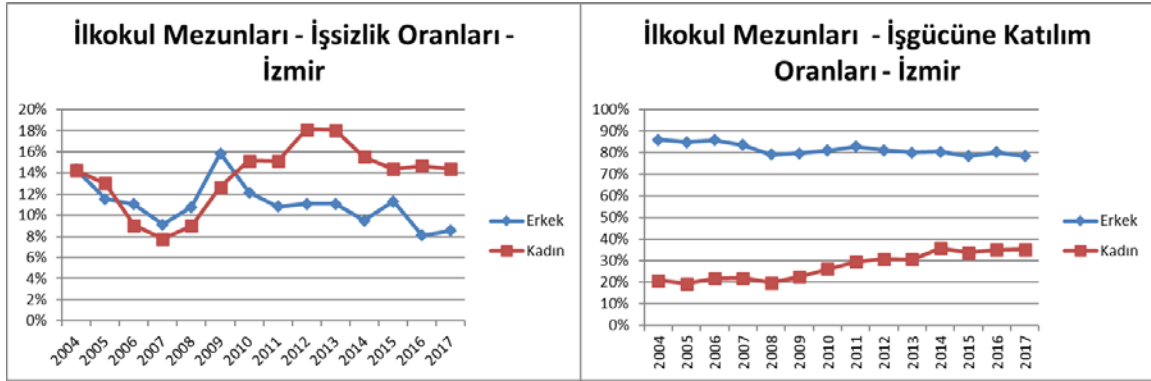


**Kaynak:** TÜİK Hanehalkı İşgücü Anketi Mikro Veri Seti, 2018.

İlkokul mezunu kadınların işgücüne katılım oranı yıllar itibariyle artma eğilimi gösterirken, işsizlik oranı hem kadınlar hem de erkekler açısından 2009 yılında artmıştır. Bu artış erkeklerde izleyen yıllarda durmuş ve işsizlik oranları olağan seviyesine gerilemiş, kadınlarda ise 2013 yılına kadar devam etmiştir. Kadınların işsizlik oranındaki artışın, işgücüne katılımlarındaki artışa bağlanması mümkündür (Bkz. Şekil 21).

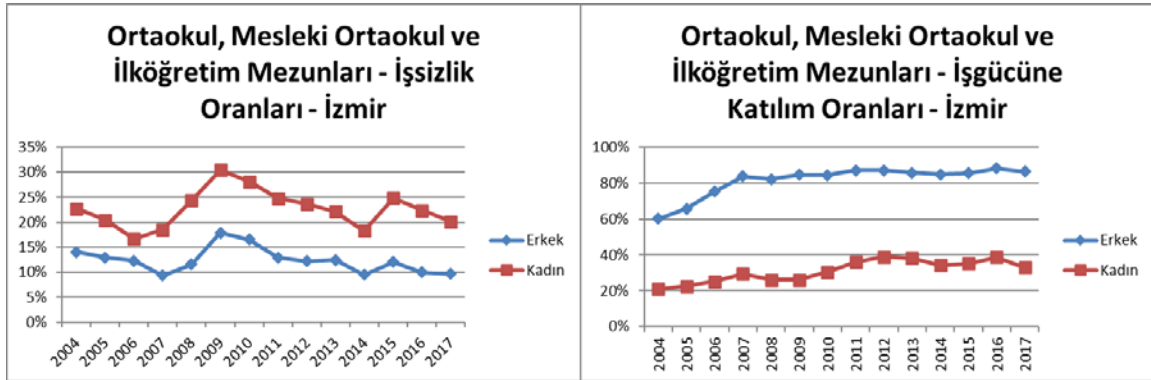
Ortaokul, mesleki ortaokul ve 8 yıllık ilköğretim mezunu erkek ve kadınların işgücüne katılım oranlarında istikrarlı bir artış vardır. Bu artış kadınlarda 2008, erkeklerde 2008 ve 2009 yıllarında kesintiye uğramıştır. İşsizlik oranı her iki grup için de 2009 yılından itibaren düşme eğilimindedir. Bu düşüşün kadınların işgücüne katılım oranındaki artışla birlikte seyretmesi olumlu bir gelişme olarak değerlendirilebilir (Bkz. Şekil 22).

**Şekil 21:** 1950-1989 Doğumlu İlkokul (5 yıl) mezunlarının 2004-2017 Yılları Arasında Cinsiyete Göre İşsizlik ve İşgücüne Katılım Oranı - İzmir



**Kaynak:** TÜİK Hanehalkı İşgücü Anketi Mikro Veri Seti, 2018.

**Şekil 22:** 1950-1989 Doğumlu Ortaokul, Mesleki Ortaokul ve İlköğretim (8 Yıl) Mezunlarının 2004-2017 Yılları Arasında Cinsiyete Göre İşsizlik ve İşgücüne Katılım Oranı - İzmir

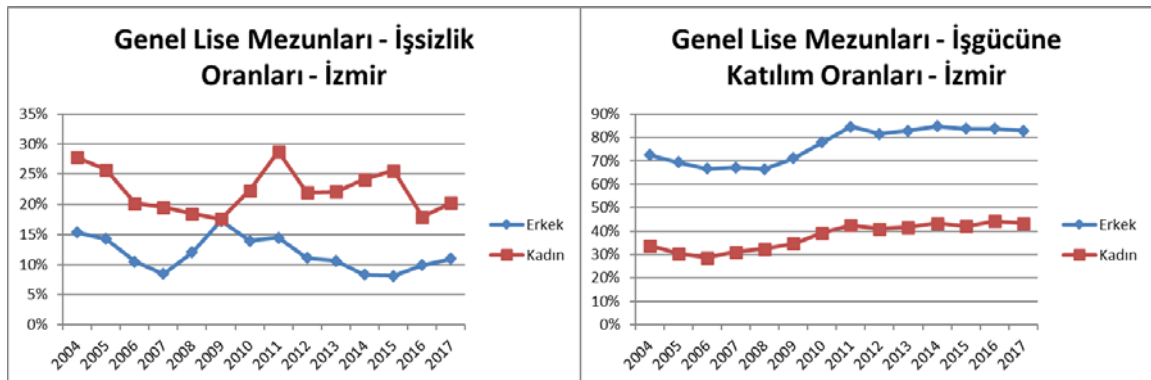


**Kaynak:** TÜİK Hanehalkı İşgücü Anketi Mikro Veri Seti, 2018.

Genel lise düzeyinde kadınların ve erkeklerin işgücüne katılım oranlarında 2008 yılından itibaren istikrarlı biçimde artmıştır. Tek düşüş, 2012 yılında gözlemlenmiştir. İşsizlik oranlarının her iki grup için de inişli çıkışlı seyrettiği görülmekle beraber, 2009 yılında kendi serileri açısından erkeklerin en yüksek, kadınların ise en düşük işsizlik oranına ulaşmaları dikkat çekicidir. Bu bulgu, söz konusu dönemde kadınlar ve gençlerin istihdamını artırmak amacıyla teşvik düzenlemesi yapılmış olması ile açıklanabilir (Bkz. Şekil 23).

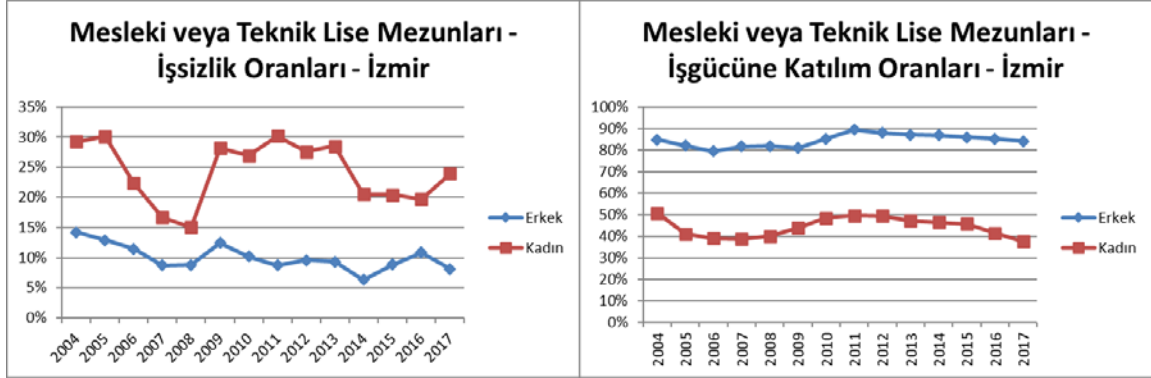
Mesleki ve teknik lise mezunu kadın ve erkekler arasında işgücüne katılım oranlarındaki makas, daha düşük eğitim seviyelerine oranla daralmıştır. Hem erkek hem kadınlarda benzer bir seyir izleyen işgücüne katılım oranı, 2006-2008 yılları arasında düşüş, 2008-2011 yılları arasında artış trendine girmiş, 2011'den sonra ise tekrar düşüşe geçmiştir. İşsizlik oranları ise erkeklerde yıllar itibariyle azalmış, kadınlarda ise 2009-2014 yılları arasında %30'lara yaklaşırken, 2014 yılından itibaren %20 seviyelerine gerilemiştir (Bkz. Şekil 24).

**Şekil 23:** 1950-1989 Doğumlu Genel Lise Mezunlarının 2004-2017 Yılları Arasında Cinsiyete Göre İşsizlik ve İşgücüne Katılım Oranı - İzmir



**Kaynak:** TÜİK Hanehalkı İşgücü Anketi Mikro Veri Seti, 2018.

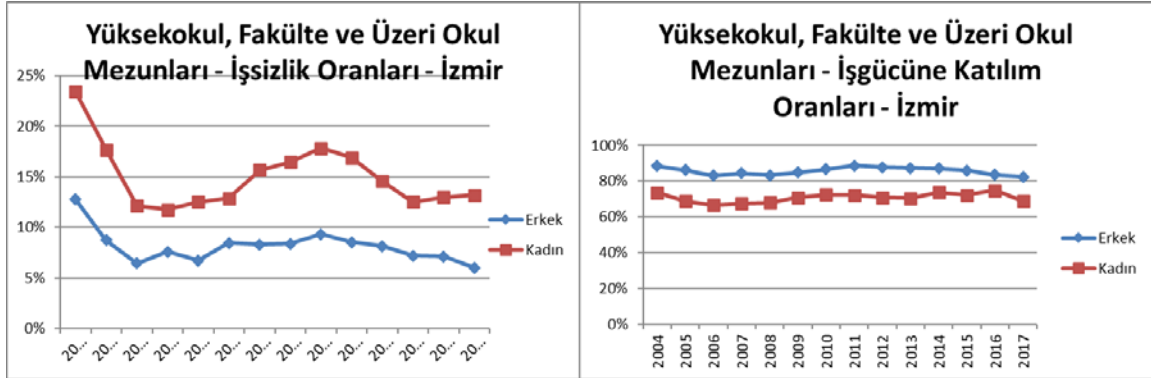
**Şekil 24:** 1950-1989 Doğumlu Mesleki veya Teknik Lise Mezunlarının 2004-2017 Yılları Arasında İşsizlik ve İşgücüne Katılım Oranı - İzmir



**Kaynak:** TÜİK Hanehalkı İşgücü Anketi Mikro Veri Seti, 2018.

Yüksekokul, fakülte ve üzeri eğitilmiş hem kadın hem erkeklerde işgücüne katılım oranının diğer tüm eğitim seviyelerinden yüksek olduğu görülmektedir. İşsizlik oranlarının ise kadınlarda özellikle 2008 yılını takip eden yıllarda dramatik biçimde arttığı ve 2013 yılında ilk kez düşüşe geçtiği izlenmektedir (Bkz. Şekil 25).

**Şekil 25:** 1950-1989 Doğumlu Yüksekokul, Fakülte ve Üzeri Mezunlarının 2004-2017 Yılları Arasında Cinsiyete Göre İşsizlik ve İşgücüne Katılım Oranı - İzmir



**Kaynak:** TÜİK Hanehalkı İşgücü Anketi Mikro Veri Seti, 2018.

## 6. TARTIŞMA VE SONUÇ

Ele alınan 2004-2017 yılları arasındaki en önemli ekonomik olgu, başlıca etkileri 2008 yılında yaşanan ve etkilerini uzun süre devam ettiren küresel ekonomik krizdir (Helleiner, 2011, s. 67). Kriz sonrası erkeklerin işgücüne katılımının Avrupa Birliği genelinde düştüğü, kadınların ise yükseldiği görülmektedir. Bunu; ek işçi etkisinin (işsizlik oranı yükseldikçe, hanehalkı gelirini yükseltmek için daha fazla bireyin işgücüne katılması), ümitsizlik etkisinden (işsizlik süresinin artması sonucu aktif olarak iş arayanların ümitsizliğe kapılarak iş aramaktan vazgeçmesi) daha fazla olduğu şeklinde yorumlamak mümkündür (Altuzarra vd., 2019, s. 2-3). Balkanlar ve Türkiye örneğinde, kadınlar ile erkeklerin işgücüne katılım oranı arasındaki fark, Avrupa Birliği ortalamasının yaklaşık iki katıdır (Cuberes vd., 2019, s. 87).

Kamuoyuna “istihdam paketi” olarak aktarılan 5763 sayılı Kanun 26/05/2008 tarihli Resmî Gazete'de yayınlanmıştır. Bu Kanun'un 20. maddesiyle 4447 sayılı İşsizlik Sigortası Kanunu'na eklenen geçici 7. madde ile kadınlar ve gençlerin istihdamını artırmak amacıyla teşvik düzenlemesi yapılmış ve işverenin istihdam ettiği işçilere ek olarak işe yeni alınan kadınlar ile 18-29 yaş arası gençlere ait Sosyal Güvenlik Kurumu işveren priminin, 5 yıl boyunca ve kademeli olarak İşsizlik Sigortası Fonu'ndan karşılanması öngörülmüştür. 2011 yılında da benzer bir düzenleme gerçekleştirilmiş, 4447 Sayılı İşsizlik Sigortası Fonu Kanunu'nun Geçici 10. maddesi, 2011 yılında çıkarılan torba kanunla yürürlüğe girmiştir. Bu düzenleme ile 18-29 yaş arası erkekler ile 18 yaşından büyük işsiz kadınlar için istihdam teşviki sağlanmıştır. Kadın istihdamının ve işgücüne katılım oranının artmasında bu düzenlemelerin de etkili olabileceği göz önünde bulundurulmalıdır. Gerçekten, özellikle 2008 yılını takip eden yıllarda kadınların işgücüne katılım oranlarının artışa geçtiği görülmüştür. Ancak, bu tarihin küresel ekonomik kriz ile aynı döneme denk gelmesi, etkilerin ölçülmesi açısından yanıltıcı olabilir. İncelenen dönemdeki en önemli makroekonomik gelişme olarak değerlendirilen 2008 küresel ekonomik krizi, İzmir ilinde en çok gençleri ve özellikle genç kadınları etkilemiştir.

İncelenen en genç kohort olan 85-89 kohortu, hem kadınlarda, hem de erkeklerde işsizlik oranları açısından en büyük artışı yaşamıştır. Bu bulgu, ekonomik krizin etkilerini ele alan Tanveer vd. (2012) bulguları ile uyumludur.

Örnekleme düşük gelir grubunda kabul edilen lise ve altı eğitilmiş bireylerin işgücüne katılımı, kriz sonrasında artmaktadır. Mesleki ve teknik lise ile yükseköğretim mezunu kadınların ise katılım oranlarının düştüğü görülmektedir. Düşük gelirli bir hanede işsizlik oranı yükseldikçe, hanehalkı gelirini yükseltmek için daha fazla bireyin işgücüne katılımı beklendiğinden, bu bulgu “ek istihdam etkisi” olarak yorumlanabilir (Altuzarra vd., 2019, s. 2).

Kriz dönemlerinde kamu politikaları genellikle iki temel yaklaşım etrafında şekillenmektedir: (i) toplam talebi ve üretimi desteklemek için mali teşvikler sağlamak; (ii) işsizlerin (veya işten çıkarılma riski taşıyan işçilerin) gelirini sürdürmek için 'pasif' işgücü piyasası politikaları izlemek (Signorelli vd., 2012:425). İstihdam teşviklerinin işgücüne katılım oranını kısa vadede de olsa etkilediği görülmektedir. 2008 ve 2011 yıllarında kadınların işgücüne katılımında neredeyse tüm eğitim düzeylerinde artış görülmektedir. Genel lise düzeyinde 2009 yılında kendi serileri açısından erkeklerin en yüksek, kadınların ise en düşük işsizlik oranına ulaştığı görülmektedir. Bu bulgu, kadınlar ve gençlerin istihdamını artırmak amacıyla yapılan düzenlemeden, ağırlıklı olarak lise ve dengi düzeyde eğitime sahip kadınların yararlanmış olması ile açıklanabilir.

Kadın ve erkeklerde işgücüne katılım konjonktürden benzer şekilde etkilenmekte ve paralellik göstermekte iken, işsizlik oranları açısından böyle bir paralellikten söz edilememektedir. Aynı yıllarda işsizlik oranları, cinsiyet değişkeninden önemli ölçüde etkilenmektedir. Kadınların işsizlik oranının, erkeklere nazaran konjonktürel değişimlere karşı daha hassas olduğu gözlemlenmiştir.

Belli dönemlerde kadınların işsizlik oranları erkeklerinkinden daha düşük düzeyde gerçekleşmiştir. Ancak bu durum sadece ilköğretim ve altı eğitim seviyesi için geçerlidir. Örneklemin genelinde ve tüm yıllarda, erkekler daha yüksek işgücüne katılım ve daha düşük işsizlik oranına sahiptir. Bu bulgu, gelişmekte olan ülkelerin işgücü piyasası özellikleri ile uyumludur.

70-89 kadın kohortlarının işgücüne katılım oranı sürekli artış eğiliminde, işsizlik oranı ise düşüş eğilimindedir. 50-69 kohortları ise 2008 yılından sonra artan, 2013 yılından sonra azalan işsizlik oranlarına sahip iken, katılım oranları bakımından artan bir seyir izlemiştir. Bunun istisnası, en yaşlı kohort olan 50-54 kohortunun katılım oranlarının beklendiği gibi düşük seyretmesidir.

2019 yılı itibarıyla İzmir ilinde işverenlerin erkekleri istihdam etmeyi tercih ettikleri açık işlerde, %72 oranında lise ve altı eğitim düzeyinde çalışan talep edilirken, kadınları istihdam etmeyi tercih

ettikleri açık işlerde %55,9 oranında lise ve altı eğitim düzeyi istenmektedir. Bu veri, kadınların istihdam edilebilirlikleri açısından eğitim düzeyinin erkeklere kıyasla daha belirleyici bir faktör olduğunu göstermektedir (İŞKUR, 2019:33). Bu eğilimin, pandemi etkilerinin görüldüğü 2020 ve 2021 yıllarında da devam ettiği anlaşılmaktadır.

İşgücünün eğitim düzeyi açısından İzmir ili, Türkiye genelinin üzerinde bir ortalamaya sahiptir. İzmir’de yükseköğretim mezunu kadınlar, bir okul bitirmeyen kadınların yaklaşık iki katı iken, Türkiye genelinde bu oranlar birbirine oldukça yakındır (İŞKUR, 2019:49). Tüm bu veriler, İzmir’de kadınların istihdam edilebilmeleri için eğitim düzeyinin erkeklere nazaran daha önemli olduğunu göstermekte; kadınların işgücüne katılımının, eğitim ile doğrudan ilişkili olduğu görülmektedir. Kadınların eğitim seviyesi arttıkça, işgücüne katılımında erkeklere oranla daha büyük bir artış meydana gelmektedir. Kadınların işsizlik oranı ise, işgücüne katılım oranından bağımsız olarak artıp azalmaktadır. Bu durum, özellikle düşük eğitim seviyesinde daha belirgindir. Dolayısıyla, işsizlik oranındaki artışların, işgücüne katılım oranındaki artışlardan ileri geldiğini söylemek mümkün değildir.

Kadınların yükseköğretime devamının artırılması için kadınların ortaöğretimden ayrılma oranlarının düşürülmesi, kadınların istihdam edilebilirliklerinin artırılması için ise, yükseköğretim kalitesinin iyileştirilmesi gerekmektedir (Bölükbaşı vd.,2019, s. 70). Gelişmekte olan ülkelerde eğitim seviyesi yüksek kadınların en çok istihdam edildiği sektörler sağlık, eğitim ve kamu hizmetleridir (Klasen, 2019, s. 189). İzmir ilinde ise en fazla kadın istihdamı %40’ın üzerindeki kadın istihdam oranıyla imalat sektöründedir. Sektör bazında kadın çalışan yoğunluğunun en fazla olduğu sektör ise eğitim sektörüdür (%68,3). Bu sektörü insan sağlığı ve sosyal hizmet faaliyetleri ile finans ve sigorta faaliyetleri izlemektedir. Söz konusu sektörlerin ortak özelliği, belirli bir eğitim düzeyi gerektiren işler barındırmalarıdır (İŞKUR, 2019:49).

Çocuk ve yaşlı bakım yükünün devlet tarafından azaltılması, bir başka gerekliliktir. Kadınların işgücüne katılımı, ücretli çalışma ve ev işleri arasındaki dengeyi kurabilmesini kolaylaştıracak politikaların varlığı ile yakından ilişkilidir. Çocuk bakım hizmetleri, daha uzun analık izni, bakıma muhtaç ebeveynler için hizmetler, esnek çalışma saatleri gibi uygulamalar, kadınların işgücüne katılımını arttırabilmektedir (Altuzarra vd., 2019, s. 2). Ayrıca hem İzmir hem de Türkiye açısından kısmi zamanlı çalışma biçiminin kadın istihdamını olumlu yönde etkilediği bilinmektedir. Kısmi zamanlı çalışanı olan işletmelerde kadınlar için, olmayan işletmelere göre yaklaşık üçte bir oranında daha fazla istihdam olanağı bulunmaktadır (İŞKUR, 2019:17; İŞKUR, 2020:22; İŞKUR, 2021:33-34). Dolayısıyla iş-yaşam dengesini gözeten bu ve benzeri düzenlemelerin kadın istihdamına olumlu yansıtacağı açıktır.

Kadın girişimcilerin kadın çalışan istihdam etme eğilimlerinin daha fazla olduğu da göz önünde bulundurulduğunda (İŞKUR, 2021:53), kadın girişimciliğini teşvik etmek öncelikler arasında olmalıdır. Bunun yanında İŞKUR verilerindeki kadın işçilerin önemli bir kısmının nitelik gerektirmeyen işlerde kayıtlı olduğu bilinmektedir. Bu kişilerin mesleki beceri kazanacak şekilde eğitim almaları halinde istihdam olanaklarının artacağı öngörülmektedir (İŞKUR, 2019:50; İŞKUR, 2020:13).

Kadın ve erkeklerin işgücüne katılım oranındaki farkların yüksek olduğu ülkelerde, hayatın hemen hemen tüm alanlarında benzer farklar gözlemlenmektedir. Balkan ülkeleri ve Türkiye’de kadınların karar alma süreçlerine kritik eşik olan %30 oranında katılmadığı, dört kadından birinin eşinin şiddetine maruz kaldığı bilinmektedir (Cuberes vd., 2019, s. 87). Kadınların işgücü piyasasında daha fazla yer alması, toplumsal cinsiyet eşitliğine de katkıda bulunacaktır.

Araştırmanın kısıtlarından biri, hanehalkı gelirin ele alınamayıdır. Kadın yüksek eğitime de sahip olsa, eşinin kazancı yüksek ise, işgücüne katılmayabilmektedir (Klasen, 2019, s. 190). Bu nedenle bu değişkenin kontrol edilerek analizlerin gerçekleştirilmesi, farklı bulguları ortaya çıkarabilecektir. Bir

diğer kısıt ise, Hanehalkı İşgücü Anketi verileri içerisinde, istihdam teşvikinden yararlanmış olan bireyleri tespit etmeye ilişkin bir soru olmamasıdır. Bu soru, söz konusu teşviklerin işgücüne katılım ve işsizlik üzerindeki etkilerinin ortaya konmasında kritik öneme sahip olarak değerlendirilmektedir.

---

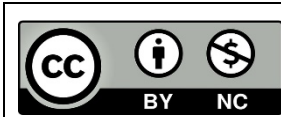
## KAYNAKÇA

---

- Aassve, A., Arpino, B. & Goisis, A. (2012). Grandparenting and mothers' labour force participation: A comparative analysis using the generations and gender survey. *Demographic Research*, 27(3), 53-84.
- Altuzarra, A., Gálvez-Gálvez, C. & González-Flores, A. (2019). Economic Development and Female Labour Force Participation: The Case of European Union Countries. *Sustainability*, 11(7), 1-20.
- Antecol, H. (2000). An examination of cross-country differences in the gender gap in labor force participation rates. *Labour Economics*, 7(4), 409-426.
- Antonopoulos, R. (2009). The Current Economic and Financial Crisis: A Gender Perspective. SSRN Electronic Journal.
- Australian Bureau of Statistics (2003). Labour Force - Unemployment and Participation Rates in Australia: A Cohort Analysis, *Australian Labour Market Statistics*.
- Ben-Porath, Y., (1973). Labor-Force Participation Rates and the Supply of Labor. *Journal of Political Economy*, 81(3), 697-704.
- Bölükbaşı, H. T. & Kutlu, A. O. (2019). Piecing Together the 'Turkish Puzzle' on Female Labour Force Participation: Comparative Insights from Southern Europe. *South European Society and Politics*, 24(1), 53-77.
- Cameron, L., Suarez, D. C. & Rowell, W. (2019). Female Labour Force Participation in Indonesia: Why Has it Stalled?. *Bulletin of Indonesian Economic Studies*, 55(2), 157-192.
- Cuberes, D., Munoz-Boudet, A. M., & Teignier, M. (2019). How Costly Are Labor Gender Gaps? Estimates by Age Group for the Balkans and Turkey. *Eastern European Economics*, 57(1), 86-101.
- Çatalbaş, G. K. (2015). Kadınların İşgücüne Katılımını Belirleyen Faktörlerin Belirlenmesi: Panel Veri Yaklaşımı. *Kafkas Üniversitesi İktisadi ve İdari Bilimler Fakültesi Dergisi*, 6(10), 249-280.
- Elmeskov, J. & Pichelmann, K. (1993). Unemployment and labour force participation, trends and cycles. Paris, Organisation for Economic Cooperation and Development.
- Gustavsson, M. & Österholm, P. (2006). The informational value of unemployment statistics: A note on the time series properties of participation rates. *Economics Letters*, 92(3), 428-433.
- Helleiner, E. (2011). Understanding the 2007–2008 global financial crisis: Lessons for scholars of international political economy. *Annual review of political science*, 14, 67-87.
- Hornstein, A. (2013). The Cyclicity of the Labor Force Participation Rate. *Federal Reserve Bank of Richmond*.
- Hornstein, A. & Rhodes, K. (2013). Will a Surge in Labor Force Participation Impede Unemployment Rate Improvement?. *Richmond Fed Economic Brief*, 13(08), 1-4.
- Jaumotte, F. (2003). Labour Force Participation of Women: Empirical Evidence on The Role of Policy and Other Determinants in OECD Countries. *OECD Economic Studies*: 37, 2003/2, 51-108.
- ILO. (2015). Women in Business and Management Gaining Momentum: Global Report. Geneva: International Labour Office.
- ILO. (2016). Women At Work Trends. Geneva: International Labour Office.
- ILO. (2018). World Employment Social Outlook Trends For Women 2018 Global Snapshot, Geneva: International Labour Office.



- ILO. (2020). *World Employment and Social Outlook Trends 2020*. Geneva: International Labour Office.
- İŞKUR. (2021). İşgücü Piyasası Araştırması İzmir İli 2021 Yılı Sonuç Raporu. <https://media.iskur.gov.tr/51196/izmir.pdf>
- İŞKUR. (2020). İşgücü Piyasası Araştırması İzmir İli 2020 Yılı Sonuç Raporu. <https://media.iskur.gov.tr/45172/izmir.pdf>
- İŞKUR. (2019). İzmir İşgücü Piyasası Araştırma Raporu. <https://media.iskur.gov.tr/51196/izmir.pdf>
- Klasen, S. (2019). What explains uneven female labor force participation levels and trends in developing countries?. *The World Bank Research Observer*, 34(2), 161-197.
- Lundberg, J. & Norell, J. (2018). Taxes, benefits and labour force participation: A survey of the quasi-experimental literature. *Stockholm: Ratio (Ratio working paper 313)*.
- Signorelli, M., Choudhry, M., & Marelli, E. (2012). The Impact of Financial Crises on Female Labour. *The European Journal of Development Research*, 24(3), 413-433.
- TÜİK (2007). İşgücü, İstihdam ve İşsizlik İstatistikleri, Yayın No: 3095, Ankara: Türkiye İstatistik Kurumu Matbaası.
- TÜİK (2018). İşgücü İstatistikleri. <https://data.tuik.gov.tr/Bulten/Index?p=Isgucu-Istatistikleri-Haziran-2018-27696>.
- Umney, C., Greer, I., Onaran, Ö., & Symon, G. (2018). The state and class discipline: European labour market policy after the financial crisis. *Capital & Class*, 42(2), 333-351.
- Uysal, D., Keskin, R. & Sertkaya, Y. (2016) Türkiye’de Kadınların İşgücüne Katılımını Belirleyen Faktörler Üzerine Ekonometrik Bir Analiz, *Siirt Üniversitesi İktisadi ve İdari Bilimler Fakültesi İktisadi Yenilik Dergisi*, 3(2), 73-92.
- Verick, S. (2012). Giving up Job Search during a Recession: The Impact of the Global Financial Crisis on the South African Labour Market†. *Journal of African Economies*, 21(3), 373-408.
- Verick, S. (2014). Female labor force participation in developing countries. *IZA World of Labor*, 1-11.
- Yeğenoğlu, S. & Emre, H. (2004). Farmakoekonomi alanında temel kavramlar. *Ankara Eczacılık Fakültesi Dergisi*, 33(1), 41-61.
- Zimmer, T. E. & Guzman, D. A., (2013) What's Behind the Labor Force Participation Rate. *Incontext*, 14(2). <http://www.incontext.indiana.edu/2013/mar-apr/article2.asp>



© Submitted for possible open access publication under the terms and conditions of the Creative Commons Attribution (CC BY NC) license. (<https://creativecommons.org/licenses/by-nc/4.0/>).

---

## EXTENDED ABSTRACT

---

### *The Relationship between Women's Labor Force Participation and Unemployment: An Evaluation in terms of 1950-1989 Cohorts in İzmir Province*

#### **1. Introduction**

There are many factors that hinder women's participation in the labor market. Marriage, domestic responsibilities, and having children either remove women from employment or lead them to part-time work, self-employment, or informal employment. Factors such as the education level of women, society's perspective on women's work, and inadequate regulations are also effective in this regard.

It is known that unemployment negatively affects labor force participation in the long run, and there are many factors that affect labor force participation. Factors such as individual preferences, leisure preference, minimum acceptable wage level, and opportunity cost affect labor force participation at the individual level (Ben-Porath, 1973, pp. 698-700).

National income per capita is also a factor affecting labor force participation. It has been determined that when average wages increase, labor force participation also increases. In times of crisis, it is known that the economy shrinks, unemployment increases, and as a result, individuals' preferences for participation in the workforce are affected. However, as a result of prolonged unemployment, labor force participation may decrease with the effect of hopelessness (Altuzarra et al., 2019, p. 2-3).

#### **2. Data Set and Method**

The labor force participation rate and unemployment rate in İzmir are higher than the Turkey average, both in general and in terms of women. For this reason, the province of İzmir was selected and analyzed separately from the Turkish sample in terms of the variables in question. The study aims to examine whether a relationship between women's labor force participation and unemployment exists in İzmir and why. Classification and analysis were carried out using the Microdata of the Household Labor Force Survey requested from TUIK for the years 2004-2017. Considering the impact of the onset of the Covid-19 Pandemic since 2018 on employment and therefore labor force participation, it was deemed appropriate to make such a limitation. In this direction, the data on employment and the labor market in the article are limited to the years 2018-2019 for comparison. Within the scope of the research, the labor force status of individuals born in 1950 and 1989 in İzmir between 2004-2017 were discussed. Age groups were grouped at five-year intervals.

#### **3. Empirical Findings**

When we compare Turkey and İzmir, an important difference that stands out is that the rate of women who have graduated from higher education in İzmir is considerably higher than the rate of women who have not completed a school. For Turkey, these two rates are almost equivalent. In addition, it is seen that the education level of the workforce in İzmir is above the average of Turkey in terms of both men and women.

Among individuals born between 1970-1989, individuals aged 20-24 have the highest unemployment rate. This applies to both women and men, regardless of the year. In this respect, it can be concluded that youth unemployment, which is defined as the unemployment status of individuals between the ages of 15-24, actually occurs after the age of 20 and increases its effect. This may be due to the gradual increase in the age to participate in the workforce in parallel with the schooling rates.

Illiterate women are much less likely to participate in the workforce than men. There is a steady increase in the labor force participation rates of men and women who have graduated from secondary school, vocational secondary school, and 8-year primary education. The labor force

participation rate for both women and men with higher education (college or higher) education is higher than all other education levels. In 2009, men had the highest unemployment rate, while women had the lowest unemployment rate in terms of their series. This finding can be explained by the fact that incentive arrangements were made in order to increase the employment of women and youth during the said period.

#### **4. Discussion and Conclusion**

The 2008 global economic crisis, which is considered to be the most important macroeconomic development in the examined period, affected young people and especially young women the most in Izmir. The 85-89 cohort, the youngest cohort studied, experienced the largest increase in unemployment rates for both men and women.

In 2008, incentive arrangements were made in order to increase the employment of women and youth. These regulations may also be effective in increasing women's employment and labor force participation rates. It has been observed that women's labor force participation rates have increased, especially in the years following 2008. However, the fact that this date coincides with the global economic crisis may be misleading in terms of measuring the effects. In the same years, unemployment rates were significantly affected by gender.

In certain periods, the unemployment rate of women was lower than that of men. However, this only applies to primary school and lower education levels. Across the sample and in all years, men have higher labor force participation and lower unemployment. This finding is in line with the labor market characteristics of developing countries.

It is seen that female labor force participation is directly related to education. As the education level of women increases, there is a larger increase in labor force participation compared to men. In order to increase the attendance of women in higher education, the dropout rate of women from secondary education should be reduced, and in order to increase the employability of women, the quality of higher education should be improved (Bölükbaşı et al., 2019, p. 70).

The sectors in which women with higher education levels are mostly employed are health, education, and public services. The increase in employment in these sectors will reflect positively on women's employment. Women's participation in the workforce is closely related to the existence of policies that facilitate the balance between paid work and housework. Applications such as childcare services, longer maternity leave, services for parents in need of care, and flexible working hours can increase women's participation in the workforce (Altuzarra et al., 2019, p. 2).