

GÖLE/DEDEŞEN KÖYÜ'NDEKİ OSMANLI ESERLERİ*

Uzman Ali Murat AKTEMUR**

Osmanlı İmparatorluğu'nun gelişme ve genişleme dönemleri, Türk kültür ve sanatının hemen her dalında örneklerin verildiği, mimariden küçük el sanatlarına, edebiyattan müziğe kadar bütün kültürel faaliyetlerin desteklendiği ve geliştirildiği dönemler olarak karşımıza çıkmaktadır.

İmparatorluk sınırları içinde bulunan bütün şehirlerde büyük bir imar faaliyeti gözlenir. Vücuda getirilen mimari eserler, devletin gücünü gösterebilecek ölçüde abidevi ve müzeyyen özellikler içerirler. Bunlardan birkaç önemli örnek de Kuzeydoğu Anadolu Bölgesi'nde, Ardahan İli'ne bağlı **Göle İlçesi'nin Dedeşen Köyü'nde** karşımıza çıkar. Adını **Yavuz Sultan Selim'in Çaldıran Seferi'nden dönüşü** sırasındaki bir hadiseden alan¹ bu köyde **kale, cami, medrese, hamam, türbe** ve çeşmeden oluşan bir külliye mevcuttur.

KALE: Köyün kuzey sırtlarındaki alçak bir tepe üzerine kurulmuştur (Resim:1).

Harap haldeki kale kalıntıları geniş bir arazi üzerine yayılmış olup, yöredeki en büyük kaleye ait kalıntılar hissini vermektedirler. Düzensiz yonu taş malzeme ve Horasan harcından oluşan duvar parçaları ile günümüze ulaşan kalenin ilk inşa evresi bilinmemektedir. Ancak kalıntılar içinde yer alan siyah bazalt taşından yapılmış at ve koç heykelleri (Resim:2), Kale'nin Karakoyunlular'dan beri kullanıldığını kanıtlamaktadır.

Tarihi kaynaklar **Göle Kalesi** diye bir kaleden bahsederken; harap halde olan Göle Kalesi'nin 40.000 akçe ile tamir ettirildiği ve bundan evvel onarılması için 10.000

* Dedeşen Köyü'ndeki tarihi kalıntılar üzerinde ilk incelemelerimizi 1999 yılı Haziran ayında, saygıdeğer hocam Prof. Dr. Hamza GÜNDOĞDU başkanlığında yaptık. Bütün Ardahan ve çevresini kapsayan bu araştırmalarımızın neticesi, yine kıymetli hocam Hamza GÜNDOĞDU'nun yönetimi ve değerli bilgileri ışığında **Kaleler ve Kuleler Kenti Ardahan** isimli bir kitap haline getirilmiş ve yayınlanmıştır. Makalemizin konusunu oluşturan tarihi eserler de ilk kez bu kitapta yer almıştır. Ancak, Osmanlı medeniyeti ve sanatı açısından büyük bir önem arzeden Dedeşen'deki bu kültürel mirasımızı toplu olarak ele almak, adlandırma ve değerlendirme bakımından bir takım eklemeler yapmak amacıyla böyle bir çalışmayı gerekli gördük. Gerek bu çalışmamda gerekse diğer çalışmalarında kıymetli bilgilerinden ve yorumlarından istifade ettiğim, her zaman kendisini örnek aldığım değerli hocam Prof. Dr. Hamza GÜNDOĞDU'ya ve çizimleri yapan sevgili arkadaşım Uzm. Mimar İ. Umut KUKARACI'ya sonsuz saygı ve teşekkürlerimi sunarım.

** Atatürk Üniversitesi Güzel Sanatlar Enstitüsü Öğretim Elemanı.

¹ Dedeşen Köyü Yavuz Sultan Selim'in Çaldıran Seferi(1514)'nden dönerken konakladığı bir köy yerleşimi olup, köyün adının da bu olayla bağlantısı vardır. Zira, yöre halkına göre Yavuz Sultan Selim, burada türbesi de bulunan yaşlı bir zatın (Şeyh Ahmet) ikramından nasiplenmiş, O'na olan şükran duygularını da "dede şen olasin" diyerek ifade etmiştir. Bu hadiseden sonra köyün adı **Dedeşen** olarak anıla gelmiştir.

akçe verilen **Germilcek Kalesi**'nin de köklü kale olmadığı için onarılmadığı, şenlikten uzakta bulunması ve gerektiğinde sığınılacak kadar geniş olmaması sebebiyle yıktırılarak terk edildiği, içindeki muhafızların silah ve zahiresi ile birlikte Göle Kalesi'ne nakledildiği ifade edilmektedir².

Aynı Göle Kalesi, H.920 (M.1514) yılında, Yavuz Sultan Selim'in Çaldıran'dan dönerken buradan geçtiği sırada harabe olarak gösterilmektedir³.

Yaptığımız incelemelerde bugünkü Göle İlçesi ve yakın çevresinde bu özelliklerde bir kale kalıntısına rastlayamadık. Ancak, Dedeşen Köyü'ndeki kale kalıntılarının bugünkü Göle'ye en yakın kale kalıntısı olması ve köyün, adını yavuz Sultan Selim'in 1514'teki geçişi sırasında almış olması, tarihi kaynaklarda Göle Kalesi diye belirtilen kaleye ait kalıntıların burası olması gerektiği doğrultusunda kanaatlere sahip olmamızı sağladı.

Tarihi kayıtlara **Küçük Ardahan Sancağı** olarak da geçen **Göle İlçesi**'nin, **Dedeşen** ve **Hoçuvan** ile birlikte, **Hasan Sülbaşı** idaresinde bir alaybeylik bölgesi olarak karşımıza çıkması⁴, Dedeşen'in tarihteki Göle için önemli bir unsur olduğunu, hatta muhtemelen merkez hüviyeti taşıdığını ortaya koymaktadır. Bu da söz konusu Dedeşen Kalesi'nin Göle Kalesi olduğu doğrultusundaki kanaatlerimize çıkış noktası oluşturan ipuçlarından bir diğeridir.

Kaleyle birlikte cami, türbe, medrese, hamam, çeşme ve konak gibi çok sayıda tarihi kalıntının varlığı da Dedeşen'in köy olmaktan öte bir merkez olduğunu ortaya koymaktadır.

Yörenin yaşlıları, "Göle" adının çıkış kaynağının da Dedeşen Köyü olduğunu ifade etmektedirler. Zira, köyün güneyindeki geniş çayırılık ve bataklık alan (Resim:3), geçmişte en çok karın biriktiği arazi olarak bilinir.İlkbaharda eriyen kar, bu çukur arazide adeta bir göl oluşturmuş.Öyle ki, Kura Nehri'nin de geçtiği bu alanda kayık ile balık tutulmuş. Dolayısıyla, "Göle" adının "göl gibi" manasına buradan çıktığına inanılır.Hatta, 1704 yılında **III. Ahmed** Fermanı ile kendilerine "Paşalık" verilen ve bu köylü olan köklü bir sülalenin soyadı da "Göle"dir.Bu sülale "Göle" adının çıkış kaynağı olan arazinin de sahibidir.

"Göle" adının kaynağının da burası olduğunu kabul ettiğimiz taktirde, tarihte Küçük Ardahan ya da Göle olarak anılan bölgenin merkezinin bugünkü Göle İlçesi değil de Dedeşen olduğunu ve tarihteki Göle Kalesi'nin de buradaki kale olduğunu kabul etmemiz gerekir. Zaten yöre halkı da bugünkü Göle'nin Eski Göle olmadığını, geçmişte **Merdinik** adıyla anılan ve Dedeşen'e bağlı küçük bir köy olduğunu, hatta Dedeşen'in kuzeybatısındaki **Hokam**'ın da bir nahiyeye olarak Dedeşen'e bağlı olduğunu bilmektedir.

Kapladığı alan bakımından yöredeki en büyük kalelerden biri olan Dedeşen Köyü Kalesi (muhtemelen Göle Kalesi)'nin duvarları bugünkü köyün kuzey kısımlarını

² D. AYDIN; Erzurum Beylerbeğliği ve Teşkilatı, Ankara, 1998, s.291.; Mehmed Han (1535-1539) zamanında Erzurum Beylerbeyi'ne yazılan 28 şaban 967/24 Mayıs 1560 tarihli hüktüm.

³ SAÂDÜ'D-DİN; Tacüt-Tevârih, II, s.257.; D.AYDIN; Erzurum Beylerbeğliği ve Teşkilatı, Ankara,1998, s. 291, dipnot 541.

⁴ D.AYDIN; Erzurum Beylerbeğliği ve Teşkilatı, Ankara, 1998, s.290.

da içine alacak şekilde geniş tutulmuştur. Tamamen yıkılmış olmasına rağmen kalan izlerden 250x350 m. boyutlarında dikdörtgen bir alana kurulduğu ve doğu surlarının yarım silindirik burçlarla takviye edildiği anlaşılır.

GÜMÜŞPARMAK CAMİİ: Dedeşen Köyü'nde yer alan Osmanlı eserlerinin en sağlamı, Gümüşparmak Camii adıyla bilinen, tek kubbeli klasik Osmanlı eseridir (Resim:4,Çizim:1).

Yapının kesin tarihi belli değildir. Ancak plan ve mimari özelliklerinden hareketle XV. yüzyıldan kaldığı tahmin edilmektedir⁵. Bugün giriş kapısı üzerinde de yeni harflerle, 1500 yılında inşa ettirildiğini belirten bir kayıt bulunmaktadır.

Cami, tek kubbeli klasik Osmanlı camileri geleneğinde ele alınmıştır. Batı kısmında yer alan konsol izleri, sütun kaide ve gövdelerine ait kalıntılar, batıda bir son cemaat yeri olduğunu göstermektedir (Resim:5-6-7). Son cemaat yerinin batıda yer alması ve girişin de kuzeybatı köşede bulunması bakımından, erken Osmanlı eserlerinden olan 1333 tarihli **İznik Hacı Özbek Camii**'ni, yine girişin ana ekseninde değil de kuzeybatı köşede yer almasıyla **Edirne Şah Melek Paşa Camii** (1429)'ni hatırlar. XV. yüzyılın sonlarına ait bir klasik Osmanlı tek kubbeli camisinde son cemaat yerinin ve girişin kuzeyde, yani ana ekseninde yer alması gerekirken, erken Osmanlı yapılarında olduğu şekilde batıda yer almış olmasını, merkezde değil de merkez dışında yapılmış olmasıyla bir başka değişle **eyalet üslubu** ile ilişkilendirebiliriz.

Batıda yer alan girişin solunda, sonradan inşa edildiği anlaşılan, silindirik gövdeli ve tek şerefeli minare yükselir. Minare 1993 yılında Vakıflar Genel Müdürlüğü'nce yaptırılmıştır.

Girişten geçtikten sonra, sivri tromp geçişli tek kubbenin örtüğü kare planlı ibadet mekanına ulaşılır. Kuzey yönde dört ahşap desteğe oturan kadınlar mahfilini yer alır (Resim:8). Güney yöndeki mihrap nişi ve güneybatı köşedeki minber, 1993'te Vakıflar'ın yaptığı onarım sonucu orijinalitesini yitirmiştir (Resim:9). Yapı, güneyden iki, güneybatıdan da bir olmak üzere, üç adet dışta dar, içe doğru genişleyen pencere ile aydınlanmaktadır. Ayrıca dört cephede üst hizalarda açılmış birer pencere de iç mekana ferah bir ortam sağlamaktadır. Kuzeybatı köşede yer alan merdiven orijinal minareye ait merdiven olup, yeni minarenin yapılmasıyla kadınlar mahfiline çıkış için kullanılmaya başlamıştır.

Tamamen düzgün kesme taş malzeme kullanılarak inşa edilen Gümüşparmak Camii haziresinde, zengin süslemeli mezar taşı örnekleri bulunmaktadır (Resim:10). Fesli, sarıklı ve üçgen biçimli mezar taşlarının 1200 H./1786 M. tarihli olanlarının bitkisel ve geometrik örneklerle tezyin edildiği, bazılarında ibrik ve tepsi motiflerinin yer aldığı görülür.

Gümüşparmak Camii, esin kaynağını XIII.yüzyılın Selçuklu mescidlerinden alan, kare planlı ve kubbeli bir harim ile bunun girişindeki son cemaat yeri revağından meydana gelen, kubbe geçişleri tromp, pandantif veya prizmatik üçgenler kuşağı ile sağlanan bir klasik Osmanlı cami tipinin, **eyalet üslubunu** yansıtan önemli bir temsilcisidir.

⁵ Kars İl Yıllığı,1976,s.118.

ŞEYH AHMET VE ŞEYH MUHAMMET TÜRBESİ: Dedeşen Köyü'nde, köyün girişindeki eski mezarlığın içinde yer alan bir türbedir (Resim:11,Çizim:2).

Kesin inşa tarihi belli olmayan yapının, plan ve mimari özellikleri bakımından XV.yüzyılın sonlarından kaldığı tahmin edilmektedir.⁶ Ancak, Yavuz Sultan Selim'in 1514 yılında buradan geçişi sırasında, türbede yatan Şeyh Ahmet'in O'na ikramda bulunduğunu dikkate alırsak yapının XVI.yüzyılın ortalarında eyalet üslubunda inşa edilmiş bir türbe olduğunu düşünmek daha doğru olur.

Bu türbede yatan Şeyh Ahmet ve Şeyh Muhammet isimli zatlar, aşağıda çeşme konusunda değineceğimiz gibi 1704 yılında III.Ahmed Fermanı ile kendisine paşalık verilen Mehmed Halife'nin de dedeleridir.

Ongen planlı olarak inşa edilmiş olan türbenin giriş kapısı kuzey yöne bakmaktadır.Sivri kemerli bir alınlıkla sonlanan dikdörtgen kapı, iki adet sade profille çerçevelenmiştir.Alttaki silindirik kaide üzerinde ongen olarak yükselen türbenin, kaideden itibaren toplam yüksekliği 2.75 m.'dir.Ongen gövdenin üst hizasında 20 cm. genişlikte, kaval silmelerden oluşan profilli bir korniş yer alır.

Türbenin zemini düz olup, içinde Şeyh Ahmed-i Kebir ve Şeyh Mehmed-i Kebir'in taş sanduka mezarları bulunmaktadır.İçten de ongen planlı olan türbenin kible yönündeki mihrabiyesi, oldukça basit bir niş şeklindedir.Mihrabiyenin sol üst kısmında bir pencere açıklığı yer alır.Yöredeki düzgün kahverenkte taşlarla yapılmış olan türbenin üst örtüsü ahşap kaplama iken 1996 yılında Turgut Göle tarafından onartılarak beton kubbeyle örtülmüş ve saçla kaplanmıştır.

PAŞALIK ÇEŞMESİ: Dedeşen Köyü'nün ortasında bulunan çeşmenin,cami ve türbeden sonra, XVIII.yüzyılın başlarında yaptırıldığı, adından yola çıkarak elde ettiğimiz bir fermanan anlaşılmaktadır.

Bu ferman, **III.Ahmed** tarafından **Çıldır Sancakbeyliği** sınırları içerisinde has ve tımar toplamaya yetkili kılınan, ayrıca paşalık da verilen **Mehmed Halife**'ye aittir. O'nun yaptırdığı çeşme de bugün **Paşalık Çeşmesi** olarak anılmaktadır.

Aynı zamanda yukarıda değindiğimiz türbede yatan Şeyh Ahmed'in torunlarından olan Mehmed Halife'ye ait 14 Ocak 1704 tarihli, Osmanlıca harflerle yazılmış, altın yaldızlı bu ferman (Resim:12-13) III.Ahmed'in tuğrasını taşımaktadır . Sekiz satırdan oluşan ancak bazı kısımları bozulduğu için tümüyle okunamayan fermana şu bilgiler kayıtlıdır⁷:

"Nişân-ı şerîf-i âli şân-ı sami-mekân-ı Sultan tuğra-yı garra-yı cihân sıfân-ı hakân-ı hükmü oldur ki çün hazret-i hüdavend Hak celle şâmuhu ve te'âla ve cenâb-ı..... 'umdetü'l-küberâi'l-fihâm zevi'l-kadri ve'l-ihtrâmü'l-muhtass-ı be-mecîd-i inayeti'l-meliki'l-'allâm Mehmed Halife dâme 'izzuhu..... sa'adetüme gelüb şehr-i Ramazan'ın yedinci gününde emr-i şerifim verilmekle tarih-i mezburdan

⁶ Kars İl Yıllığı, 1976,s.118.

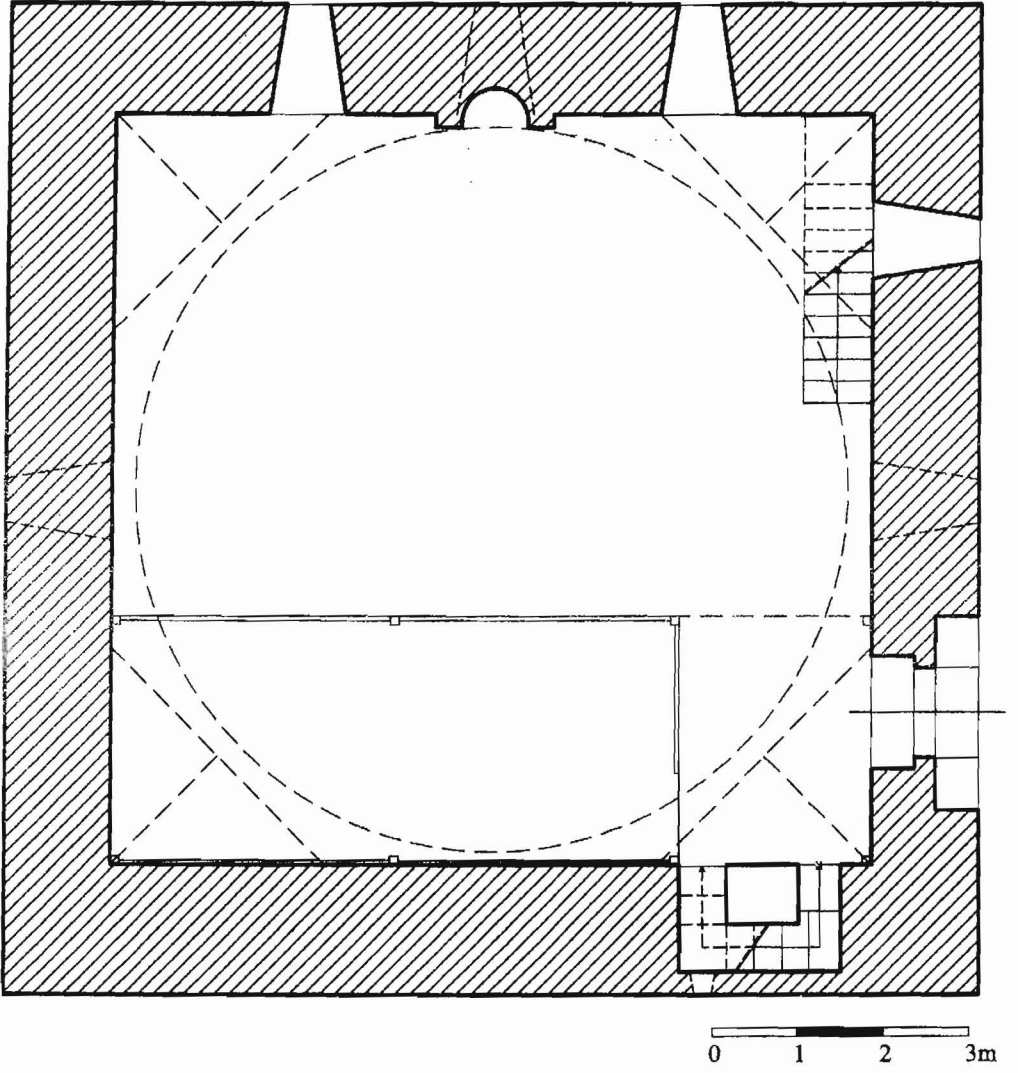
⁷ Fermanı okuyan Hasan AKDAĞ'a teşekkür ederim. Bu ferman, Dedeşen Köyü'nden Turgut GÖLE'nin elinde bulunmakta olup, O'nun dedelerinden olan Mehmed Halife'ye aittir.

hasların tedarik olunmak bâbında inâyet-i rıza etmeğün sâdır olan hatt-î Hümayûn-ı şevket makrunum mu'cebince berr-ü te'yid Çıldır Sancağın hasların tarih-i mezburdan tedârik olunmağışün sene-i mezburü Ramazanunun evâsıtında hükm-i şerifim verildikten sonra tezkeresin ihrac olunmak fermânım olmağın zikr olunan iki yük yirmiüçbin üçyüz altmış beş akçe-i has ile Çıldır Sancağın Beyliği sâdır olan Hatt-ı Hümayûn-ı şevket makrunum mu'maileyh Mehmed Halife dâme izzuhuma ber-vechi te'yid tevcih olunub zikr olunur ve şarh-ü ayân kılınur..... Mezkure-i asâkir-i mansure-i şehinşahidir. Bermuceb-i defter-i Hakânî."

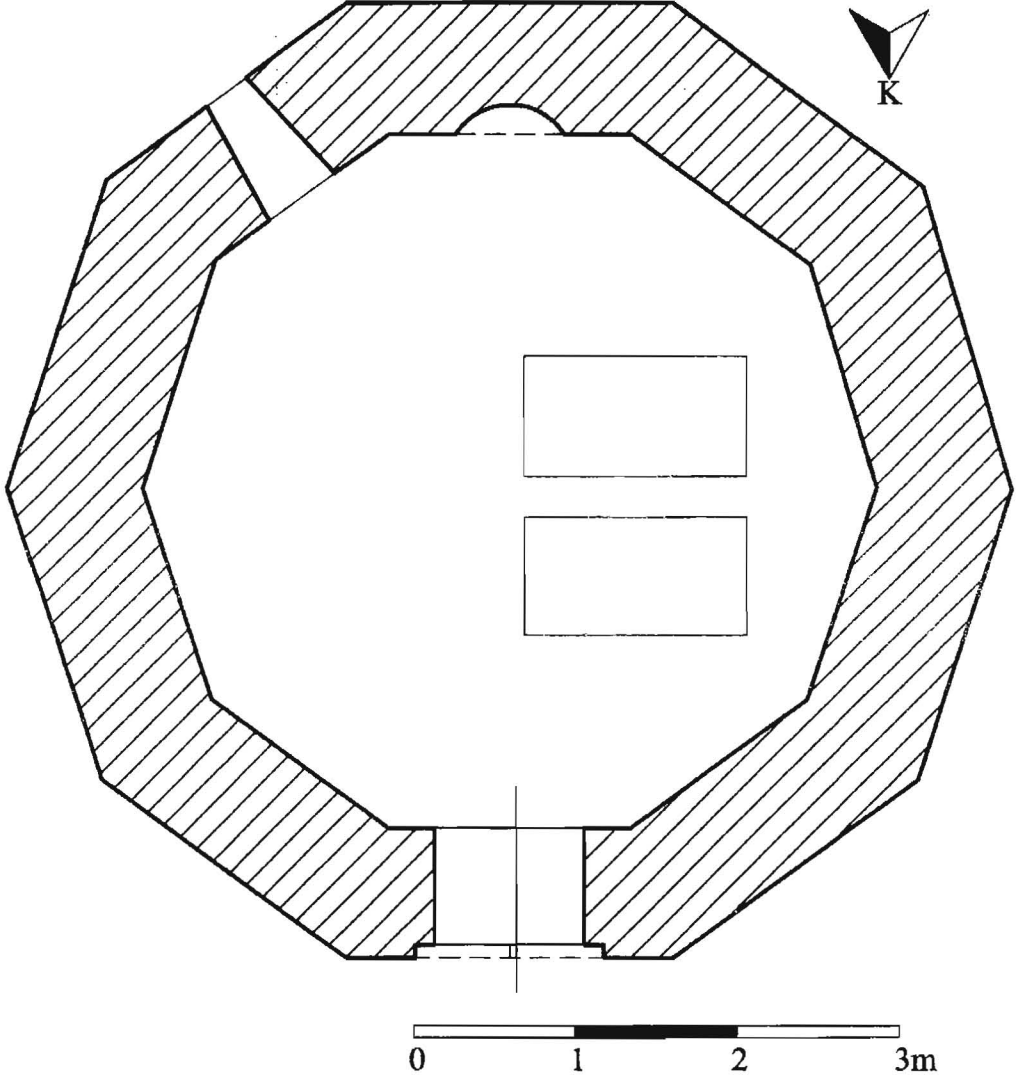
III. Ahmed Fermanı ile paşalık ünvanı alan ve Turgut Göle'nin dedelerinden olan Mehmed Halife'nin yaptırdığı **Paşalık Çeşmesi**, düzgün blok taşlarla inşa edilmiştir (Resim:14,Çizim:3-4).Cephe uzunluğu 4.60 m., sağlam kalan yüksekliği ise 2.80 m.'dir.Siyah bazalt taşlardan yapılan çeşmenin, kalan izlerden kubbeli bir hazneye sahip olduğu ve bu haznenin de suyun menbaina kurulduğu anlaşılmaktadır.Cephesinde iki adet kurna ve bu kurnalara ait iki adet maşrapa nişi bulunmaktadır.Ön kısımda yer alan kare planlı çevre duvarı orijinal olmayıp, sonradan çevredeki taşlarla gelişigüzel örülmüştür.

Dedeşen Köyü'nde cami ile aynı tarihlerden olduğu ifade edilen⁸ medreseden bugün hiçbir iz kalmamıştır. Harap durumdaki hamam ise özel mülkiyet elinde olup, samanlık olarak kullanılmaktadır. XVIII.yüzyıl başlarına ait **Paşalık Konağı**'ndan ise iz kalmamıştır.

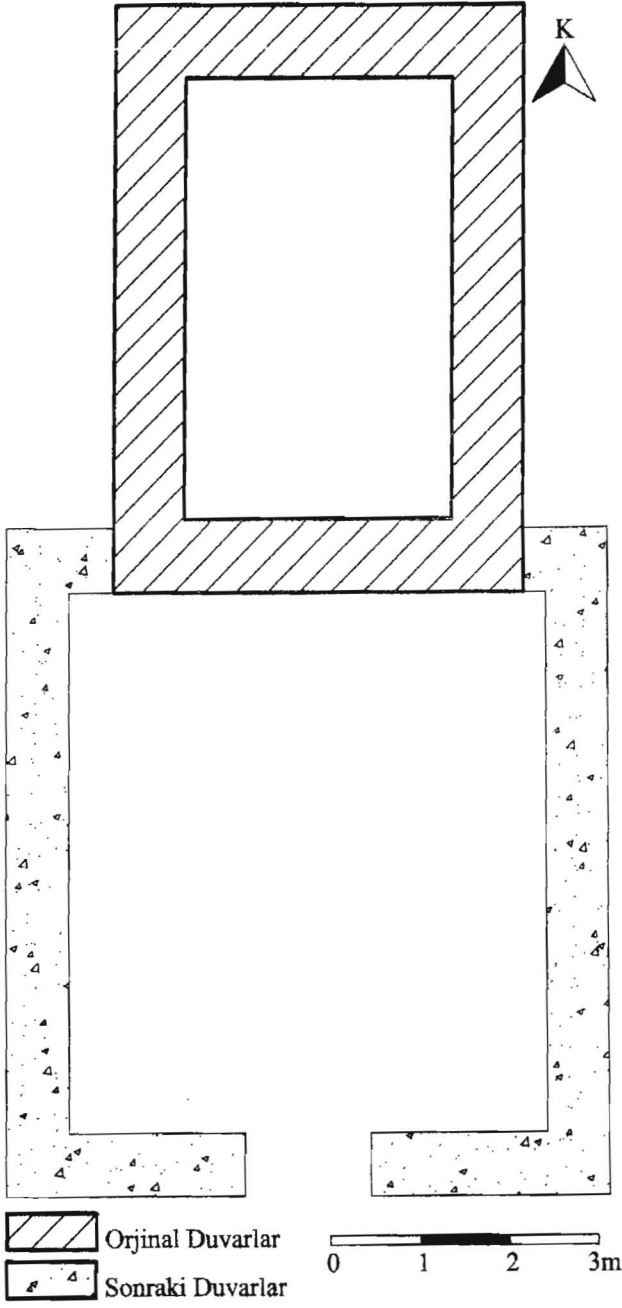
⁸ Kars İl Yıllığı,1976,s.118.



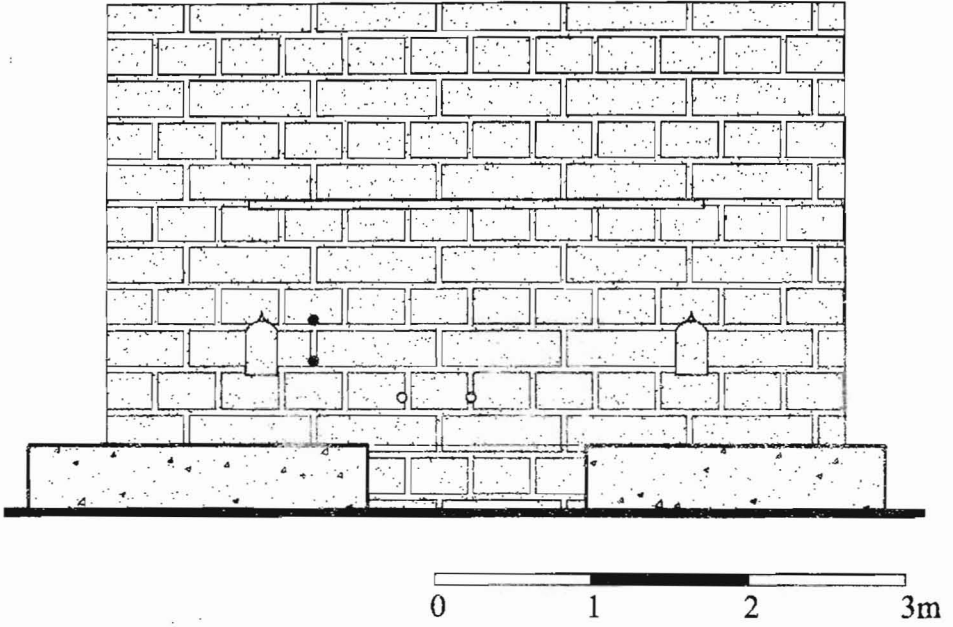
Çizim 1: Gümüşpınar Camii Planı



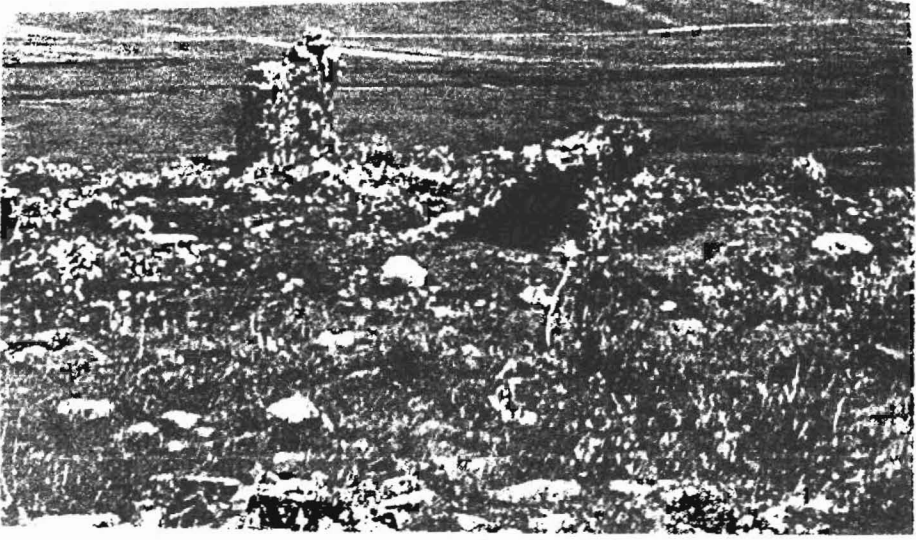
Çizim 2: Şeyh Ahmet ve Şeyh Muhammet Türbesi Planı



Çizim 3: Paşalık Çeşmesi Planı



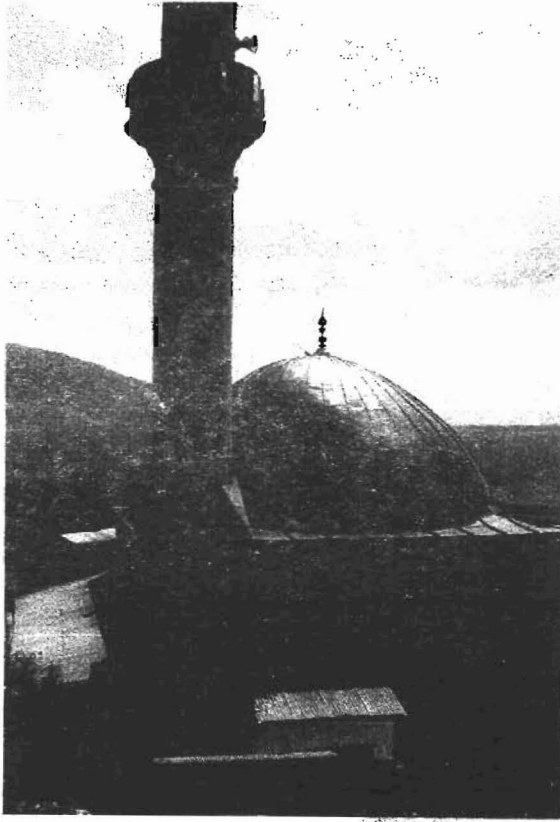
Çizim 4: Paşalık Çeşmesi Cephesi



Resim 1: Dedeşen Kalesi Kalıntılarından



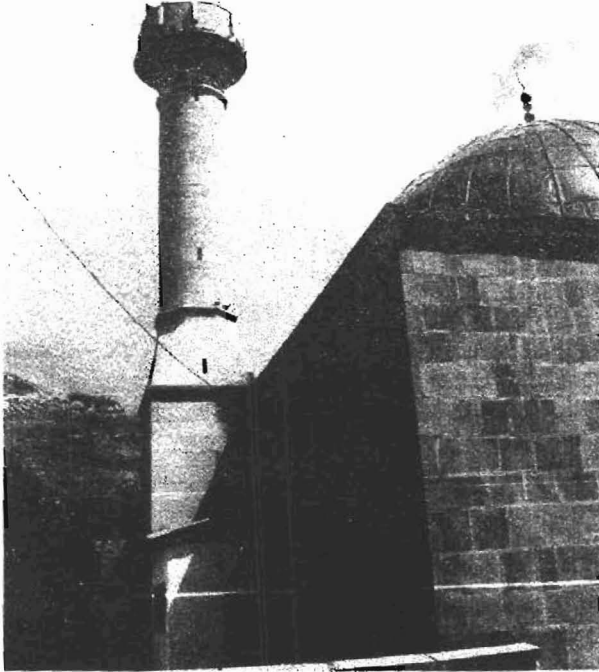
Resim 2: Dedeşen Kalesi'nde At Heykeli



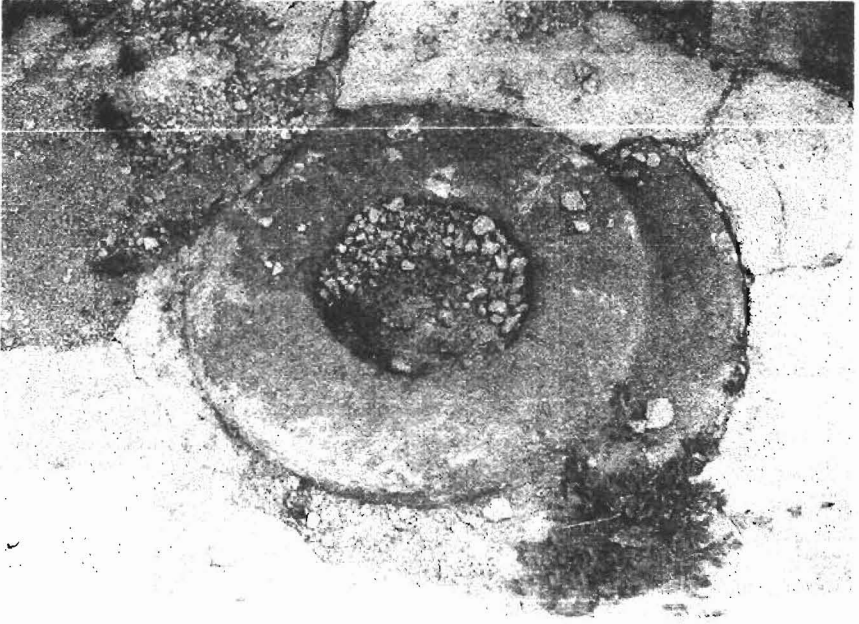
Resim 3: Dedeşen Köyü ve “Göle” Adının Çıkış Kaynağı Olan Bataklık Arazi



Resim 4: Gümüşpınar Camii



Resim 5: Gümüşpınar Camii Batı Cephesinde Son Cemaat Yerinden Kalan Konsol İzleri



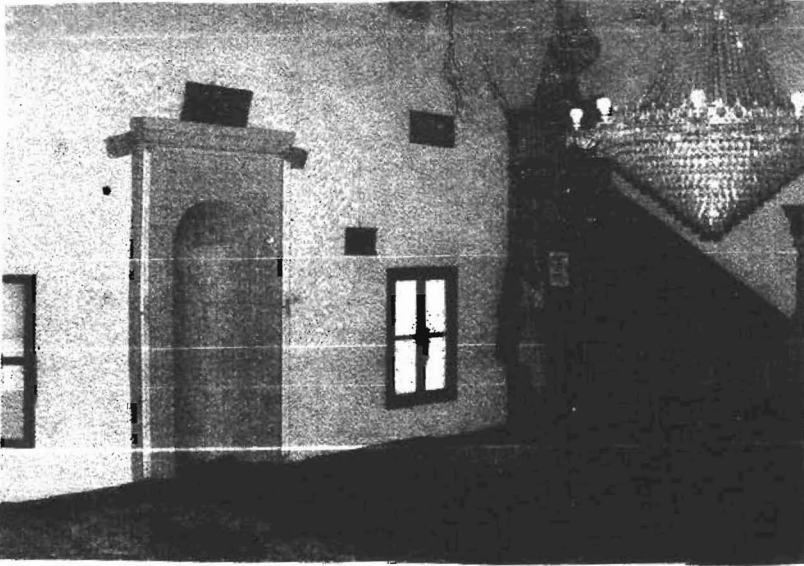
Resim 6: Gümüşparmak Camii Son Cemaat Yerine Ait Sütun Kaidesi



Resim 7: Gümüşparmak Camii Son Cemaat Yerine Ait Sütun Gövdelerinden Bir Parça



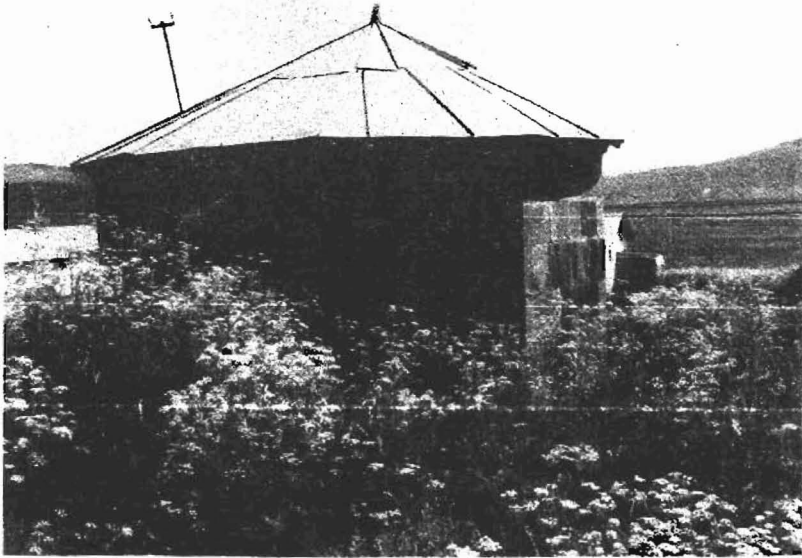
Resim 8: Gümüşpazarcı Camii Kadınlar Mahfifi



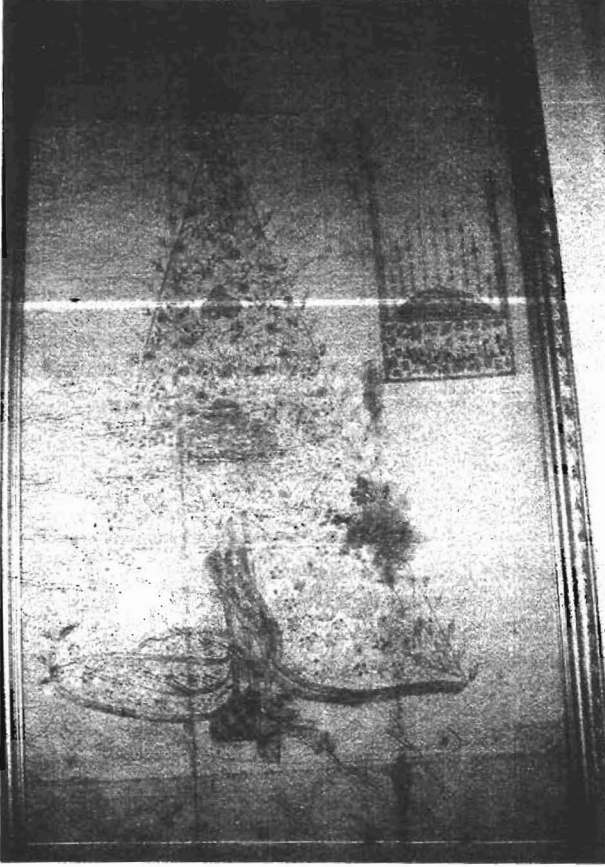
Resim 9: Gümüşpazarcı Camii, İçeriden



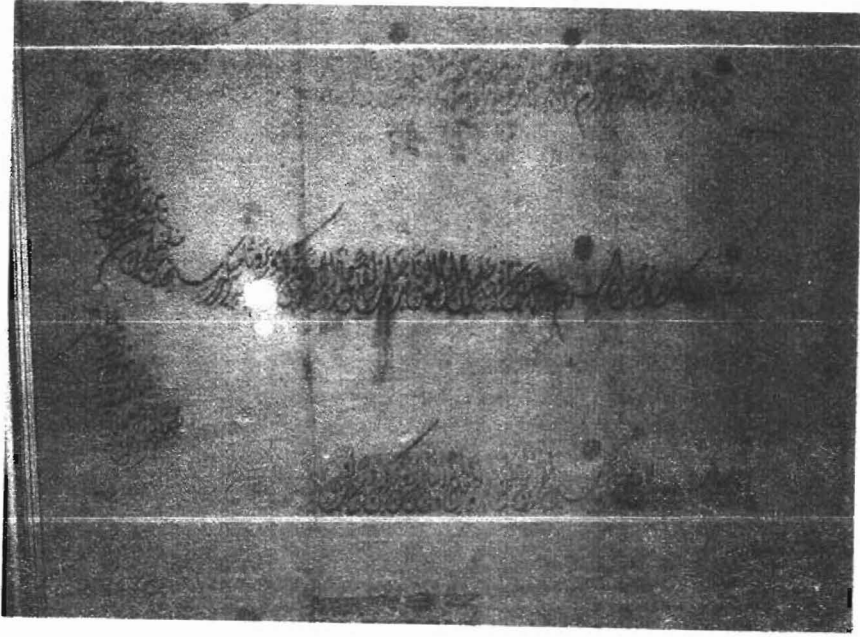
Resim 10: Gümüşpınar Camii Haziresinde Süslemeli Mezar Taşları



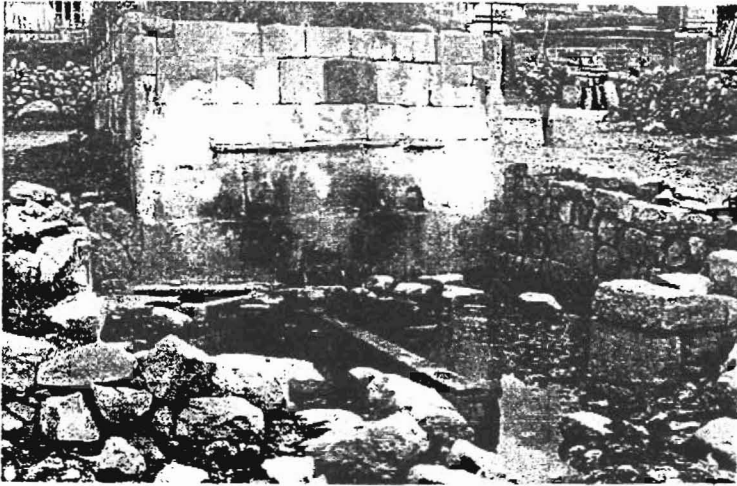
Resim 11: Şeyh Ahmed ve Şeyh Muhammed Türbesi



Resim 12: III. Ahmed Fermanundan Ayrıntı



Resim 13: III. Ahmed Fermanından Ayrıntı



Resim 14: Paşalık Çeşmesi