



DETERMINATION OF FACADE CHARACTERISTICS OF KIRKLARELİ HOUSES BETWEEN 1930-1950

Ali MÜLAYİM^{1*}

¹: Kırklareli Üniversitesi, Mimarlık Fakültesi, Mimarlık Bölümü.

Abstract

The reflections of modernization, which was the main goal of the Republican period, were felt in all areas. From the beginning of the 20th century, especially after the proclamation of the Republic, modern family structure and therefore modern housing were encouraged. With the concept of the room set, the architectural form has changed. In this article, in which the Early Republican Period Kırklareli Houses are researched, the modern houses in the center of Kırklareli are examined. While researching the houses, similar or different aspects were examined, facades and plans were examined through similar examples from Turkey and Europe. Circular curved windows have been found as a distinctive feature in the façade features. Traces of Art Deco style are evident in the modern period Kırklareli residences. It is thought that this article will contribute to the literature in defining the facade features of Kırklareli houses between 1930-1950.

Keywords: Early Republican Period, Modern Housing, Art Deco Style, Kırklareli.

1930-1950 YILLARI ARASI KIRKLARELİ KONUTLARININ CEPHE ÖZELLİKLERİNİN BELİRLENMESİ

Özet

Cumhuriyet dönemi temel hedefi olan modernleşmenin yansımaları tüm alanlarda hissedilmiştir. 20.yy. başlarından itibaren, özellikle de Cumhuriyetin ilanından sonra modern aile yapısı ve dolayısıyla modern konut özendirilmiştir. Oda takımı kavramı ile birlikte mimari biçimlenişte değişmiştir. Erken Cumhuriyet Dönemi Kırklareli Konutlarının araştırıldığı bu makalede, Kırklareli merkezde bulunan modern konutlar incelenmiştir. Konutlar araştırılırken benzer ya da farklı yönleri irdelenmiş, Türkiye'den ve Avrupa'dan benzer örnekleri üzerinden cephe ve planlar incelenmiştir. Cephe özelliklerinde dairesel kavisli pencereler ayırıcı bir özellik olarak karşımıza çıkmıştır. Modern dönem Kırklareli konutlarında belirgin bir şekilde Art Deco üslubunun izleri görülmüştür. Bu makalenin 1930-1950 yılları arasında Kırklareli konutlarının cephe özelliklerinin tanımlanması hususunda literatüre katkı sağlayacağı düşünülmektedir.

Anahtar kelimeler: Erken Cumhuriyet Dönemi, Modern Konut, Art Deco Üslubu, Kırklareli Konutları.

* Sorumlu Yazar: ali.mulayim@klu.edu.tr

1. GİRİŞ

20.yy. başlarında Lozan Barış Anlaşması'nın imzalanması ile birlikte Türkiye'de bir çok alanda köklü değişimler meydana gelmiştir. Bu değişimlerin halkın talepleri doğrultusunda gerçekleşmediği, Cumhuriyet Dönemi yönetiminin ülkeyi muasır medeniyetler seviyesine çıkarma ilkesi ve “Modernleşme” hedefi doğrultusunda gerçekleştirildiği açıktır. 1908 yılında başlayan ulusalcılık etkileri 1926 yılına kadar sürmüştür. Ancak 1926 yılından sonra mimaride de devlet eliyle inşa edilen modern yapılar Osmanlı-Selçuklu Revivalizmi diye de adlandırılan “Milli Mimari”nin yerini almaya başlamıştır.

Yaşanan modernleşme hareketleri; Medeni kanun, kadın hakları, harf devrimi, soyadı kanunu gibi bir çok alana yansımıştır. Modernleşme hareketinin etkilerini reklam afişlerinde görmek mümkündür (Şekil 1).



a

b

c

Şekil 1 Bourla Biraderler Reklamı, İhap Hulusi (Turan, 2009), b-Şapka Devrimi (URL1, 2014), c-Yerli Malı Kullanımını Özendiren Afişler, İhap Hulusi 1934 (URL1, 2014).

Osmanlı'da 1908 yılında meşrutiyetin ilanı ile birlikte başladığı varsayılan Türkçülük Akımı mimariye de yansımış ve Osmanlı Selçuklu Revivalizmi, olarak adlandırılan Milli Mimari Üslup ortaya çıkmıştır. Avrupa'da ise özellikle Endüstri Devrimi ve yeni malzemelerin ortaya çıkışı ile birlikte birçok mimari üslup ortaya çıkmıştır. 1920'lerde etkili olan üsluplar ise Kübizm, Art Deco, Bauhaus, gibi modernist üsluplardır. Bu çalışmada incelenen yapılarda ise Art Deco etkisi görülmektedir.

Erken Cumhuriyet dönemi mimarisi ile ilgili **Kaprol** (2000), **Uzunarslan** (2002), **Özer** (1964), **Özbayraktar** (1996), **Aslanoğlu**'nun (2010, 3.Baskı), **Alsac**'ın (1973), **Bozdoğan**'ın (2012, 3.Baskı) çalışmaları literatüre katkı sağlamıştır.

2. KIRKLARELİ'NİN ERKEN CUMHURİYET DÖNEMİ'NDE NÜFUSU

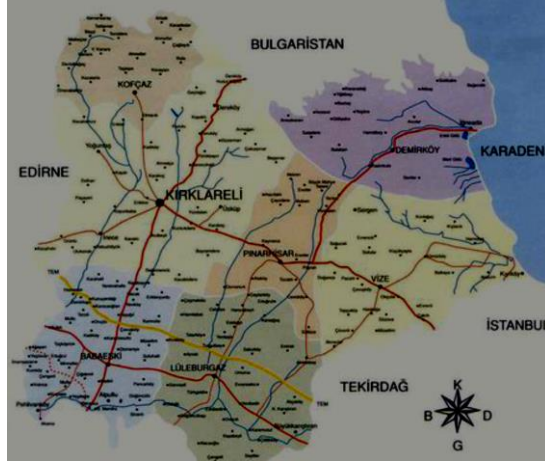
1906-1907 yılları nüfus sayımından sonra 1927 yılına kadar Kırklareli nüfusu ile ilgili olarak sağlıklı veriye ulaşılamamıştır. Bu dönem nüfusu ile ilgili bilgi, yerel araştırmacıların gözleme veya birtakım anlatılara göre şekillendirdikleri kitaplarında bulunabilmektedir.

Tablo 1. 1927-1945 yılları arası Kırklareli nüfusu (Kırklareli İl Yıllığı, 1967).

Yıllar	1927	1935	1940	1945	1950
Kırklareli	108486	172697	256353	178203	191376
Merkez	46742	69587	128847	68666	71908

1927 sayımından itibaren bakıldığında 1935 ve 1940 yılları sayımlarında nüfus artışının çok hızlı olduğu görülmektedir. Bu durumun kaynağı ise 2. Dünya savaşı nedeniyle sınıra yapılan askeri yığılmaktır. (Kırklareli İl Yıllığı, 1967).

3. KIRKLARELİ ŞEHİRİNİN YERLEŞİMİ



Şekil 2 Kırklareli'nin Coğrafi Konumu (Özkan,2013).

Kırklareli, 20 Aralık 1924 tarihinde il olmuştur. Bu döneme kadar Edirne vilayetinin sancağıdır (Doğruöz, 2011). Urbanist Mimar Burhan Arif Mimar dergisine yazdığı “Türk Şehirlerinin Bünyesi” isimli makalesinde Kırklareli'nin 1932 yılındaki durumunu anlatır. Buna göre güncel adıyla Dingiloğlu Parkı ve Cumhuriyet Meydanı ya da eskilerin deyişiyle “Meydan” şehrin bir dönem nirengi noktası olmuş, yeni ve modern yapıların birçoğu bu meydan etrafında toplanmıştır. Burhan Arif yazısında;

“Geçenlerde Kırklareli’ne gitmiştim. Ufak vilâyetimizin sokaklarında gördüğüm imar faaliyetiyle alâkadar oldum. Ancak 10-12 bin nüfuslu bu şehrin ortasında bir meydanı var. Oradan geçen bir İtalyan mühendisine yaptırılmış plânını da gördüm. Adamcağız bu meydanı bir nirengi noktası alıp ve şehrin muhtelif sakinlerini hiç yok farzedip murabbaî bir musattah vücade getirmiş ve tatbikte ilk nokta olarak gayet tabîî, bu meydanın açılmasından işe başlanmış; yol ortasında evvelce mevcut küçük bir çeşme beri tarafa alınarak bir merkez teşkil edip dairevi bir meydan, İstanbul’daki ağabeyisi Taksim meydanına nazire doğuyor. Bu tadilât münasebetiyle şehirde eski eserler namına yegâne mevcut bir hamam yıkılarak yerine bu dairevî koca meydan kalboluyor, ve bu meydanın açılması münasebetiyle etrafta başka binada mevcut olmadığını gördüğümünden bu hal hayretimi mucip oldu. Ebniye (bina) ve nüfus cihetinden fakir bir şehirin bu suretle imarı hakkında fazla mütalaayı zait görerek bir ciheti nazrı dikkate arz ediyorum. O da İstanbul’un bu fena meydanının diğer belediyelere numune oluşudur (Arif, 1932).”

4. MİMARİ ALANDA GELİŞMELER

Hasol mimarinin gelişimi ile ilgili 19.yy sonu ve 20.yy başlarındaki mimariyi Yapı Dergisi’nde yayınlanan “Mimarlığı Tanımlamak” isimli makalesinde 20.yy. mimarisinin yeni teknoloji ve malzemelerle, ekonomik ve toplumsal gereksinimler ile birlikte “Modern

Mimarlığı” doğuracağını belirtir (Hasol, 2013).

Afife Batur’un Erken Cumhuriyet Dönemi mimarisine dair Betül Atasoy’la gerçekleştirdiği söyleşide Cumhuriyet döneminin aslında Osmanlı döneminden bağımsız düşünülemeyeceğini, kurumlar, okullar vb. kurumlardan ve bu kurumların çıktıklarından yararlanılmaya devam edildiğinin belirtir. Değişimin ancak 1930’lardan sonra başladığını, Genç Cumhuriyetin kendini çağdaş bir cumhuriyet olarak ifade etmek zorunda olduğunu belirtir (Atasoy, 2013)

Franc’a göre Cumhuriyet dönemi planlaması üç döneme ayrılır; 1. Dönem (1922-1926) yeni devlet yapısının kurulması ve ne tür değişikliklerin yapılacağını planlanması, 2.Dönem (1927-1930) yurt dışından yabancı uzmanların getirilmesi, 3. Dönem ise Genç Cumhuriyetin yeni ideolojileri ve ilkeleri kapsamında yetiştirilen Türk uzmanların “ulusun inşası” projesinin başına geçmeleridir (Franc, 2013).

4.1. Dünya’da Art Deco Etkileri

Polatkan ve Özer, Art Deco’nun kavramsal içeriği isimli makalede Art Deco’nun tanımını ve ortaya çıkışı ile ilgili mimarlıktan zanaat ürünlerine kadar Art Deconun hemen tüm alanlarda bir üslup olarak kabul edilebileceğini belirtir. Art Deco üslubunun kökenini ise 1925 yılı Paris’te açılan “Exposition Internationale Des Arts Décoratifs at Industries Moderns” sergisine dayandırır (Polatkan ve Özer, 2006).

Rhulmann’ın 1925 yılında “Exposition Internationale Des Arts Décoratifs at Industries Moderns” sergisinde “Hotel du Collectionneur” pavyonu taraçalı yükselteleri ve sadeliği ile Art Deco’nun bilinen ilk temsilcilerinden biri olmuştur (Şekil 3).



Şekil 3 “Hotel du Collectionneur” Rhulmann, Paris,1925 (Fravalo, 2014).

Özbyraktar’a göre ise Art Deco yapı; ritim, simetri, doku, ışık, gibi daha çok görünümle ilgilidir. Art Deco’da simetri olmasa olmazdır. Cephede ritmik dizim mecburi biçimsel özelliktir (Özbyraktar, 1996).

Art Deco tarzının ilk dönemleri sade formlar ancak pahalı süslemeler ve ender bulunan malzemelerle değerini yansıtırken, ileriki dönemlerinde Art Deco’nun farklı bir versiyonu olan “Streamline Moderne” ortaya çıkmıştır. Streamline Modern, aerodinamik hatlara sahip bir tarz olarak, özellikle araba tasarımlarında kendini göstermiştir. Streamline Modern’in mimariye yansması ise eğrisel köşe dönüşleri veya dairesel pencereler olarak karşımıza çıkar. Kavisli köşe pencerelerine ve dönüşlerine Daily Expres’in Londra, Manchester ve Glasgow’da yaptırdığı üç bina örnek olarak gösterilebilir. Streamline’in en belirgin

özellikleri, yatayda düz hatlar, kavisli köşe dönüşleri ve bu kavislerde camın kullanılmasıdır (Şekil 4).



a

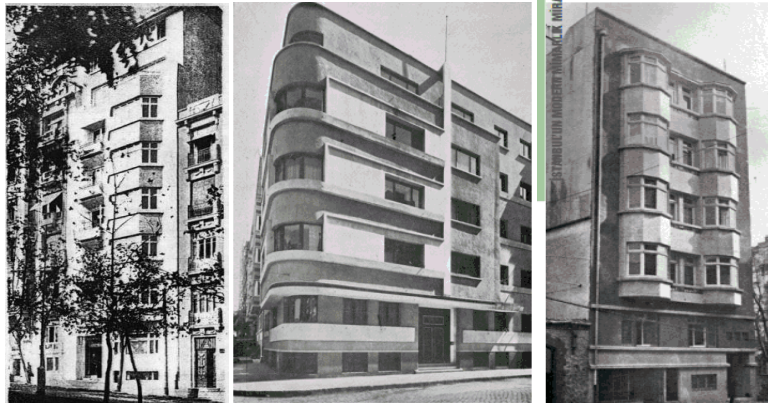
b

c

Şekil 4. a-Art Deco Streamline Modern'e Bir Örnek, 1937, O. Clements, Los Angeles (Bayer, 1992) b-Daily Express Binası, 1932, Ellis and Clark, Londra (URL2, 2014) c-Daily Express Binası, 1939, Owen Williams, Manchester (URL2, 2014)

4.2. Art Deco Mimarlığının Türkiye'ye Yansımaları

Art Deco yapılar en çok yeni şehirleşen ve hızla yapılaşan Ankara ile tabii ki başkent olmamasına rağmen eski ve yeni dönemin en büyük şehir İstanbul'da rastlanılır. Bunun yanında tabii ki diğer büyük şehirlerde veya taşra şehirlerde de Art Deco veya daha genel anlamda modernist yapılarla karşılaşmaktadır. Özgüven'e göre Art Deco ve Streamline 1930'ların popüler müzikali "Lüküs Hayat" gibi İstanbul'da statü sembolü olarak kabul edilmiştir. Tıpkı 1933 yılında Cemal Reşit Rey tarafından bestelenmiş Lüküs Hayat operetinde anlatıldığı gibi; Lüküs Hayat, apartman evler, modern arabalar, nikel mobilyalar, ve yağlı boya resimler, Şişli'de yeni gelişen orta sınıfın yükselişi için statüyü temsil etmiştir (Özgüven, 2009). Bu gelişim ülkenin birçok yerinde yeni imara açılan alanlarda çok daha fazla hissedilmektedir. Batur ise İstanbul'da Art Deco mimarlığını ifade ederken orta üst sınıfı işaret eder. Cephe özelliği olarak ise plasterler, geometrik süslemeleri pencere ve balkon parapetleri, daha çok giriş katlarında kullanılan köşeleri pahlı pencereler ve hemen daima geometrik motif kompozisyonuna sahip olan kapılar, İstanbul Art Deco' sunun tipik özellikleridir (Batur, 1993) (Şekil 5).



a

b

c

Şekil 5. a- Bosfor Apartmanı (URL 8, 2022) b- Ayhan Apartmanı 1939 (Polat, 2011) c- Melek Apartmanı, 1932 (Zafer, 2011)

Taşçı Salih Evi cephe özellikleri açısından irdelendiğinde Türkiye’de az katlı Art Deco Streamline örneklerinden biri olarak gösterilebilir (URL 3, 2014) (Şekil 6).



Şekil 6. Taşçı Salih Evi, 1936 (URL 3, 2014)

Batı dergisinin 1940 yılı 4.sayısı 14.sayfada yer alan, Mimar Georges France’nin resim de görüldüğü yapısında içe kavisli çıkma değil de gömme şekilde tasarlanmış balkonlarını Kırklareli evlerinde de görmek mümkündür (Şekil 7).



a

b

c

Şekil 7 a-Brükselde bir apartman Mimar Georges France (URL 4, 2022) b- Georges Leclercq ve François Roos, Résidence Solbosch, Ixelles 1937 (URL 5, 2022) c- La Cascade, Brüksel, Mimar René Ajoux ,1939-1940 (URL 6, 2022)

Bina (Şekil 7b), şehirde karaya oturmuş devasa bir okyanus gemisine benzemektedir. Mansard çatısındaki Art Deco cepheden stilistik olarak ayrılan yuvarlak pencereler lombozları andırmaktadır (URL 5, 2022). Cephe biçimlenişi açısından incelendiğinde Kırklareli’de 1930-1950 arası yapılar ile oldukça benzerlik göstermektedir. Öne çıkmış pencerelerin kavisli bir dönüşle cephe hizasından geriye çekilmesi dönemin ortak cephe özelliklerinden biridir. Yine benzer cephe biçimlenişini mimar René Ajoux’un Brüksel’deki La Cascade (Şekil 7c) yapısında görmek mümkündür. La Cascade apartmanı planına bakıldığı zaman Kırklareli Şükrü Özhekim apartmanı planı ile oldukça benzerdir. Mimar Georges France’ nin (Şekil 7a) yapısı da içe kavisli balkon örneği ile Kırklareli ‘de bulunan yapılara cephe özellikleri açısından benzerdir.

4.3. Cumhuriyet Döneminde Konut Mimarisi

Cumhuriyet dönemi modern konut yapılarını tanımlarken, Geleneksel Türk evi tanımından ayrı bir kavram olduğunun altını çizmek gerekir. Sofasız, iç sofalı, orta sofalı ve dış sofalı plan tiplerine ayrılan Geleneksel Türk Evini tanımlarken iç avlular ve cumbalar gibi nitelikleri daha da artırmak mümkündür.

Bu dönem yapılarında giriş cepheleri veya parselin cadde yahut sokağa komşu olduğu cepheler en gösterişli cephelerdir. Planda ve cephede simetriden bahsetmek mümkündür (Özakbaş, 2007). Aynı şekilde girişin her iki yanına simetrik bir veya iki pencere bulunur. Üst katlarda konsol taşıtılan çıkmalar bazen bir bazen iki kat boyunca devam edebilir. Bina köşeleri, çatı saçakları veya pencere boşluklarında çoğu zaman dairesel dönüşler yapılmıştır. Dikdörtgen pencereler, söveler, ahşap pervazlar ve erken dönem yapılarında dökme demirden korkuluk elemanları görülmektedir. Bina köşelerinde köşe taşı, kat hizalarında kat silmesi ve girişin her iki yanında sütunlar görülebilmektedir. Beşik veya kırma çatı dik ve geniş saçaklar ile ahşap elemanlar çatı örtüsünde kullanılır. Son katların teras olarak planlandığı yapılarda mevcuttur. Taş, tuğla veya kerpiç yapı malzemeleri kullanıldığı gibi betonarme strüktür ile de inşa edilebilmektedir.

“Denizliğin yatayda bina yüzeyi boyunca devam ettirilmesi, kat seviyelerini birbirinden ayıran bant görünümündeki yüzeyler, dikdörtgen şemaya sahip planlarda (özellikle balkon ve teraslarda) köşelerin yuvarlatılması gibi özellikler de bu dönemde uygulanmışlardır.” (Azsöz.G,P& Batur 1998’den).

Bu yıllarda karşılaşılan bir diğer olgu ise toplu konut düzenlemesidir. Sanayileşme ile hızla nüfus artmış ve büyük kentlere göç dalgası başlamıştır. İhtiyaca yönelik yeterli sayıda konut olmadığından gecekondulaşma başlamıştır. İşçi evleri ve onların hayatlarını idare ettiren ihtiyaç duyabilecekleri yapı birimlerinin de içinde bulunduğu yaşam alanları inşa edilmeye başlanmıştır.

5. 1930-1950 YILLARI ARASI KIRKLARELİ KONUT MİMARİSİ

Erken Cumhuriyet Dönemi’nde savaş sebebiyle kentte barınacak konut kalmadığı hem de Rumeli’den gelen göçmen vatandaşlarımıza iskân imkânı sağlamak adına büyük oranda konut ihtiyacı doğmuştur. (Kırklareli İl Yıllığı) Boş alanların parsellenmesi, mahalle ve sokak oluşturulması, okul, kiraathane gibi kamusal yapılara duyulan ihtiyaç da zaman içinde artmıştır. Çalışmaya konu olan konut yapıları, Karacaibrahim Mahallesi Cumhuriyet Caddesi üzerinde, bir kısmı yayla mahallesinin doğusunda diğer bir kısmı ise Karakaş Mahallesi ile Karacaibrahim Mahallelerinde yoğunlaşmaktadır (Şekil 8).



Şekil 8. Cumhuriyet dönemi yapılarının yoğunlaştığı bölge

Konutların genellikle parselin sokağa bakan kenarı üzerine yerleştiği saptanmıştır. Giriş kapısının da yer aldığı bu cepheler yapının en süslü, bezemeli ve gösterişli cepheleridir. Yaşam birimi giriş katın üzerinde, zeminler ise çoğu zaman dükkân olarak kullanılmıştır. Yapılar önceleri teraslı sonraları ise genellikle dar saçaklı, kırma ya da beşik çatı ile sonlanmaktadır. Çatı örtüsü ahşap veya alaturka tipi kiremit kullanıldığı görülmektedir.

5.1. Cephe Özellikleri

Kırklareli konut örneklerinin cephe özellikleri incelendiğinde yalın veya bezeme öğeleriyle zenginleştirilmiş cepheler çoğunluktadır. Girişin üzerinde bir veya birkaç kaç kat yüksekliği boyunca devam eden konsol çıkımlar hemen hemen dönem yapılarının tümünde görülmektedir. Girişin her iki yanında simetrik pencereler düzenlenmiştir. Pencereler ahşap pervazlı ve sövelidir. Daha eski olanlarında dökme demirden korkuluklar kullanılmıştır. Kimi zaman giriş üzerinde yer alan çıkımların köşeleri, kimi zamanda bina köşeleri yuvarlatılarak duvar üzerine pencere boşluğu bırakılmıştır. Pencere denizlikleri kat boyu devam edilecek şekilde yapılmıştır. Denizliklerde kat silmesi şeklinde yapılmış ve genellikle beyaz boyalıdır. Yine katlar arasını gösteren silmeler dikkat çekicidir. Zemin katlarında dükkân bulunan yapılar vitrinli ve çelik doğrama üzerinde cam kullanılmıştır. Dükkân girişleri kaldırım ile aynı kottan sağlanmaktadır.

Çıkımlar, Cumhuriyet Dönemi yapılarının hemen hemen hepsinde görülmekte, dönem yapılarının karakteristik özelliği niteliğindedir. Kırklareli kent merkezindeki yapıların da büyük birçoğunda özellikle iki kat ve üstü yüksekliğe sahip konutlarda görülmektedir. Bazı yapılarda köşelerde dönen yarım silindirik veya giriş üstünde silindirik olacak şekilde görülmektedir (Şekil 9, 10).



Şekil 9. 1930-1950 Kırklareli konutları Cephe Fotoğraf Örnekleri



Şekil 10. 1930-1950 Kırklareli konutları Cephe Çizim Örnekleri.

5.2. Balkonlar

Geleneksel Türk evleri incelendiğinde çıkma ve cumbaların varlığından söz etmek mümkün iken Cumhuriyet dönemine kadar balkonların varlığından bahsetmek güçtür. Bu durumu, Türk toplumunun benimsediği İslam dini doğrultusunda aile hayatının mahremiyetinin korunması şeklinde oluştuğu söylenebilmektedir. Cumhuriyetin ilanıyla değişmeler dönemine giren Türk toplumu, mimari alanda da batıya öykünme şeklinde kendini göstermiştir. Balkonlar da bu noktada hayatımıza girmiş önceleri yalnızca cephe çıkma bir süsleme elemanı olarak kullanılmıştır. Kırklareli’deki bazı örneklerinde balkon konsol taşıtılmış, döşemesi yapılmış fakat balkon kapısı veya korkulukları konulmamıştır. Bazılarında korkuluk veya parapet duvarı da bulunmaktadır. Bu durum balkonların yapı cephelerinin süslemekten öteye geçemediğinin göstergesidir. Bazı örneklerde balkonun içe doğru kavis aldığı ve nispeten balkonun gizlendiği görülmektedir. İlerleyen dönemlerde artık balkonların işlevini yerine getirir nitelikte kullanıldığını mevcut örneklerden anlaşılmaktadır.

5.3. Plan Özelliklerine Göre Konut Tipolojisi

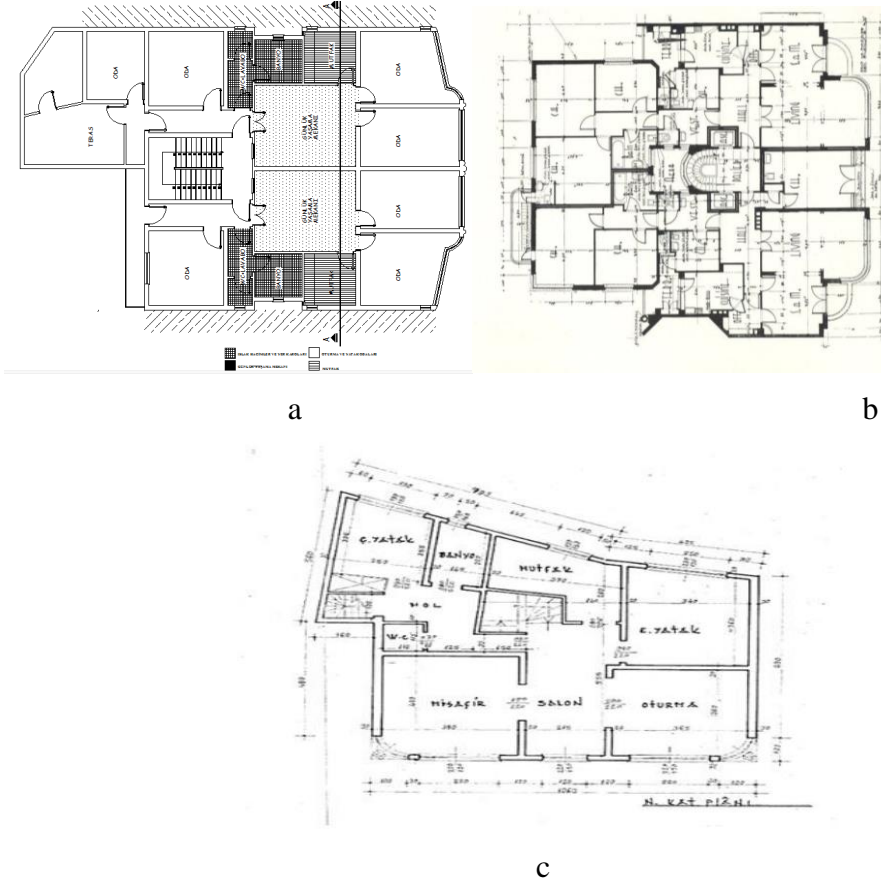
Kırklareli kent merkezinde konumlanan konut yapılarında, yaşam birimi sokak üzerinde yerleştirilmiştir. Genellikle manzara veya güneş alma durumuna göre planlarda değişiklik görülmektedir. Ancak ön cepheler iki oda (salon+oda) ve hemen yanlarında mutfak olarak konumlanmıştır. Kat sayısı ve arsa büyüklüğü de plan yerleşimlerinde oldukça önemlidir.

Kırklareli 1930-1950 arası inşa edilen konutların plan şeması gelişimi Tandoğan’ın plan gelişim şemasını doğrulamaktadır. Sofa bazen biraz geri çekilerek en uca bir oda eklendiği planlarda mevcuttur (Şekil 11).



Şekil 11. Çalışmada yer alan farklı plan tipleri.

İsmail Şükrü Özhekim apartmanı planı ile La Cascade apartmanı planı benzerlikleri oldukça fazladır. Dolayısıyla Avrupa'dan etkilenmenin söz konusu olduğunun en büyük kanıtıdır. Bu örnekleri çoğaltmak mümkündür. Her iki plan tipinde de ön oda köşe-kavisli pencereler ve biri daha büyük iki oda bulunmakta ve hemen arkalarında salon konumlanmaktadır. Salonun yanında ise bir hol kenarında sıralanmış genellikle anayola cephesi olmayan mutfak, tuvalet, banyo ve odalar şeklinde planlar devam etmektedir (Şekil 12).



Şekil 12. a- Kırklareli İsmail Şükrü Özhekim apartmanı planı b- Brüksel'deki LA Cascade apartmanı planı (URL 7, 2022). c- Burhanettin ve Mustafa İnci evi planı (Ülker ve Azsöz, 2020).

6. DEĞERLENDİRME VE SONUÇ

Cumhuriyet Dönemi'nde, Kırklareli' de 1930-1950 yılları arasında inşa edilen konutlar, az katlı (2-3-4 katlı) apartmanlardan oluşmaktadır. Ülke genelinde de durum benzerdir. Ancak bir çok dergide bahçeli ev villa ilanlarını görmekte mümkündür.

Kırklareli'nin artan nüfusu ile birlikte 1930'lu yıllardan sonra katlı (2-3-4) apartmanlarda görülmeye başlanmıştır. Bu apartmanlar bazen aile apartmanı bazen de kiralık konut şeklinde düzenlenmiştir. Alt katları özellikle cadde üzerindeki parsellerde dükkân olarak planlanmıştır. Konutlarda 20.yy. başlarında ortaya çıkmaya başlayan oda takımı kavramı ile birlikte konutlar bu oda ve oda takımlarına göre planlanmıştır.

Kırklareli' de bugün, 19.yy'a ait Yayla mahallesinde bulunan konutlar, Birinci Ulusal Mimarlık akımının izlerinin görülebildiği konutlar ve bunun yanında özellikle 1930'dan sonra modern konutlara da rastlanmaktadır. Zamanla yapıların kullanım ömrünü tamamlaması, özel bir önem taşıması, koruma altında olmayışı gibi sebeplerle tespit edilmiş konut yapılarının büyük çoğunluğu ya yıkılmak üzere ya da harap vaziyettedir. Günümü ulaşabilmiş olanları ise yeniden işlevlendirildiği, kapasitesinin üzerinde yük bindirilmek istendiği için büyük onarımlar geçirmiş özgün halinden çok uzaklaşmış vaziyettedirler

Dönem konutları incelendiğinde köşelerde yapılan pahlı çıkmaların yapım tarihi 1930 ve öncesi olanlar üzerinde sıklıkla kullanıldığı görülür. Yine aynı tarihli yapılarda batıya öykünme ile balkon çıkmalarının yapılar üzerinde yerlerini almaya başladıkları fakat tam

anlamıyla kültürümüze dahil olamadıkları görülür. Balkon döşemelerinin bırakıldığı ancak balkonlara çıkılacak bir balkon kapısının bulunmadığı birçok yapıda görülmüştür. Yapım tarihi 1950'lere doğru yapılarda dairesel kavisli (Streamline) köşe dönüşlerinin yerini dik köşeler almıştır. Cephelerde süsleme ve bezemeler yerlerini sadeliğe bırakmış, demir işçiliği yok denecek kadar azdır. Pencere silmeleri ve kat silmeleri hemen tüm yapılarda, genellikle beyaz renkli olarak, benzer olarak görülmektedir. Pencere silmeleri de kat silmeleri gibi yapı cephesi boyunca sürekli dir.

1930-1950 arası Kırklareli modern konutlarının cephe özelliklerinin belirlenmesine yönelik araştırmanın bir parçası olan bu çalışmadan sonra fraktal analiz yöntemiyle cephe analizi yapılması planlanmaktadır.

KAYNAKÇA

- Aslanoğlu, İ. (2010), "Erken Cumhuriyet Dönemi Mimarlığı, Bile Kültür Sanat", İstanbul.
- Aslanoğlu, İ. (1980) "Erken Cumhuriyet Dönemi Mimarlığı", ODTÜ Yayını, Ankara.
- Alsaç, Ü. (1976) "Türkiye'de ki Mimarlık Düşüncesinin Cumhuriyet Devrimindeki Evrimi" Karadeniz Teknik Üniversitesi Yayını. Trabzon.
- Arif, B. (1932) "Türk Şehirlerinin Bünyesi" ARKİTEKT Cilt: 1932 Sayı: 1932-01(13) Sayfa: 1-3 <http://dergi.mo.org.tr/dergiler/2/77/770.pdf>
- Atasoy, B. "Afife Batur Söyleşi" <http://www.arkitera.com/soylesi/index/detay/mimarlik-tarihi-soylesileri--afife-batur/550>. Erişim: 25.11.2013.
- Azsöz, G. P. (2022) Kırklareli Merkez Burhanettin ve Mustafa İnci Evi İncelemesi, Cumhuriyet Dönemi Konut Mimarisi. Kırklareli Üniversitesi Sosyal Bilimler Meslek Yüksekokulu Dergisi, 3(1), 50-75.
- Batur, A. (1993) "Art Deco" İstanbul Ansiklopedisi, Cilt:1, Kültür Bakanlığı ve Tarih Vakfı Yayın, S: 326-327. İstanbul 1993,
- Bayer, P. (1992) "Art Deco Architecture", Thames And Hudson Ltd., London,
- Bozdoğan, S. (2002) "Modernizm ve Ulusun İnşası", Metis Yayınları, İstanbul.
- Doğruöz, T. (2011) "Kırklareli Tarihine Işık Tutacak Bir Eser: Türkiye'nin Sıhhi-i İçtimai Coğrafyası Kırklareli Vilayeti", History Studies International Jurnal Of Study.
- Franck, O. A. (2013) "Erken Cumhuriyet Dönemindeki Almanca Konuşan Mimarlar", <http://www.goethe.de/ins/tr/ank/prj/urs/arc/trindex.htm#>. Erişim: 25.11.2013.
- Fravalo, F. (2014) "L'Hôtel du Collectionneur - Pavillon Ruhlmann", <http://www.histoire-image.org/pleincadre/index.php?i=1030> Erişim: 02.03.2014.
- Hasol, D. (2013) "Mimarlığı Tanımlamak", http://www.doganhasol.net/Articles/mimarligi-tanimlamak_10588.html. Erişim: 25.11.2013
- Kaprol, T. (2000) "Bursa'da 1930-1950 Yıllarında İnşa Edilmiş Konutların Cephe Özelliklerinin Değerlendirilmesinde Tipolojik Bir Yöntem Denemesi" Doktora Tezi
- Karaçam, N. (1995) Efsaneden Gerçeğe Kırklareli, Kırklareli: Belediye Başkanlığı Basın ve Halkla İlişkiler Müdürlüğü.
- Kırklareli Valiliği, (1967) Kırklareli 1967 İl Yıllığı, , 1967

- Özakbaş, D. (2007) “*Cumhuriyet Dönemi (1923-1940) İstanbul Konut Mimarisi*”, (Yüksek Lisans Tezi), MSGSÜ, İstanbul.
- Özbyraktar, M. (1996) "20.yy Mobilya Tasarımı İle Mimarlığı Üzerine Karşılaştırmalı Bir İnceleme", Karadeniz Teknik Üniversitesi Fen Bilimleri Enstitüsü Y.L Tezi.
- Özer, B. (1964) “Rejyonalizm, Üiversalizm Ve Çağdaş Mimarimiz Üzerine Bir Deneme” İTÜ Mimarlık Fakültesi Yayını. İstanbul.
- Özgüven, B. (2009) "Art Deco Architecture in Istanbul", Thirteenth International Congress Of Turkish Arts , Budapeşte.
- Özkan, B. (2013) “Kırklareli Omurgalı Faunası” T.C. Orman ve Su İşleri Bakanlığı, İstanbul Orman Bölge Müdürlüğü, Kırklareli Orman İşletme Müdürlüğü.
- Polatkan, H ve Özer, F. (2006) "Art Deco Mimarlığının Kavramsal İçeriği", İstanbul Teknik Üniversitesi Dergisi, Cilt 5, Sayı 1.
- Polat, A. (2011) "20.yy Yapılarını Koruma Sorunları", Mimar.İst, Sayı:39, S; 45-54.
- Turan, G. (2009) "Türkiye’de Erken Cumhuriyet Dönemi Zanaat Ve Endüstri Üretiminde Tasarım", Doktora Tezi, İstanbul Teknik Üniversitesi Sosyal Bilimler Enstitüsü
- Uzunaslın, Ş. (2002) "Erken Cumhuriyet Dönemi Konutlarında Mekan ve Mobilya", Sanatta Yeterlilik Tezi, Mimar Sinan Güzel Sanatlar Üniversitesi, İstanbul.
- Ülker, B. ve Azsöz, G. P. (2020) Burhanettin ve Mustafa İnci evi, Kırklareli - 2020 Docomomo poster sunumları
- Zafer, A. (2011)"İstanbul’un Fark Edilmeyen “Modernite”si", Mimar.İst, Sayı:39, S; 67-72.
- URL 1 "Şapka Devrimi", <http://www.haksozhaber.net/tcnin-sapka-ile-cag-atlamasi-18018h.htm>. Erişim:17.02.2014.
- URL 2 "Daily Express Binaları",
http://en.wikipedia.org/wiki/Daily_Express_Building,_Manchester. Erişim 11.02.2014.
- URL 3 Mimarlar Odası Dergisi, "Taşçı Salih Evi",
<http://dergi.mo.org.tr/dergiler/2/126/1458.pdf>. Erişim: 11.02.2014.
- URL 4 Batır 4.fr. Le Numero. Revue Mensuelle Illustree D’Arcitecture. D’Art et de Decoration 1940. s4. sayfa 14
<https://en.calameo.com/read/00211003372e29f9d5212>
- URL 5 Pauline Van Dijk, Immeubles à appartements, Région De Bruxelles-Capitale
<http://patrimoine.brussels/liens/publications-numeriques/versions-pdf/bvah /immeubles -a-appartements-de-lentre-deux-guerres>
- URL 6 Avenue du General de Gaulle 36-37, page publicitaire de la Maison Helman, Reconstruction, 3, 1941, s.p. <https://monument.heritage.brussels /fr/buildings/19563#&gid=null&pid=5>
- URL 7 Avenue du Général de Gaulle 36-37, Plan D’un Etage Type, , L’Art de Bâtir, 6, 1941, p. 18. <https://monument.heritage.brussels/fr/buildings/19563#&gid=null&pid=4>
- URL 8. <https://www.gzt.com/arkitekt/ayaspasa-inonu-caddesi-ve-bosfor-apartmani-3711163>