

## NEVŞEHİR/GÜLŞEHİR KARAVEZİR MEHMET PAŞA KÜLLİYESİ

Zerrin KÖŞKLÜ\*

Karavezir Silâhtar Seyyid Mehmet Paşa, I. Abdülhamit dönemi sadrazamlarından olup, I. Abdülhamit'in ilk yıllarında sultanın üzerinde etkili olan isimlerden birisidir.<sup>1</sup> Karavezir Mehmet Paşa, Saray Helvâhanesi (1751), Teberdar, Enderun Hazine-i Hümayûn Katibi, Has Oda (1774), Hazine-i Hümayûn Kethudâsı, Silâhtar (1775) ve Sadrazam (1779-1781) olarak devletin önemli kademelerinde bulunmuştur.<sup>2</sup> Karavezir Mehmet Paşa 1779 yılında sadrazam olduktan sonra İstanbul'un yangınlarla harap olmuş semtlerinin imarına çalışmıştır.<sup>3</sup> Ayrıca I. Abdülhamit'in çok önem verdiği islahat hareketleri ve özellikle ordunun düzeltilmesine yönelik olarak onun zamanında Humbaracı ve Topçu ocağı askerlerinin talim ve terbiyesine özen gösterilmiştir.<sup>4</sup> Karavezir Mehmet Paşa doğduğu Arapsun'un kaza olmasının sağlamış buraya adını taşıyan bir külliye yaptırmıştır. Ayrıca İstanbul Savaklar'da iki çeşme inşa ettirdiği bilinmektedir. Karavezir Mehmet Paşa 1781 yılında vefat etmiştir.<sup>5</sup>

Karavezir Mehmet Paşa Külliyesi, Gülşehir'de Cumhuriyet Meydanı üzerindedir. Cami, medrese, hamam ve çeşmeden oluşan külliyenin merkezinde cami, caminin kuzeydoğusunda medrese, kuzeyinde çeşme, batısında (yenilenen) şadırvan ve güneybatısında ayrı bir yerde hamam bulunmaktadır.

Karavezir Mehmet Paşanın 21 Muharrem 1194 (1780) tarihli vakfiyesinde ".... vilayeti Anadolu'da Niğde sancağında Nevşehir maa Ürgüp kazasına tabi Arapsun nam karyede müceddeden bina ve inşa ve tesis ve ihyasına muvaffak oldukları cami ki kemali evsaf ve istihsam camidir ve yine karyei mezburede oniki bab hüceratı ve dersaneyi müstemil bir medresei bülehd kubabı refül cenab ve kezalik iza matebnü ademe inkataa amelüha illa an selasin sadakatın cariyyetin ve ilmin yenfefeü bihi ve veledin salihin yed'ulehu hayrı beşaret eserine ittibaen yine karyei mezburede harmanların yerinde ve sengi musalla yanında ve camii atik indinde ve sabıka dülbendi merhum Yusuf Ağa'nın hanesi pişigahında ve cami cedide mukabil Çatalkaya civarında ve beş parmakta vaki mahallenin haneleri vasatında yola semt mevzide icra ve ihya buyurdıkları altı aded çeşmelerin her birinin lülesinden ceryan eden abı safi ida intihaz zaman hazreti sahibülhayrın tertili senasına birer zeban natuk vessafur... ve talimi sıbyanı müslimin için mahalli merkumda bina ve ihyasına muvaffak olduğum mektebi şerife...." (VGMA. Haremeyn 9 ve 742 numaralı defter 41 sayfa 29 sıra) şeklindeki ifadelerde külliye yapıları belirtilmektedir.

Ayrıca sadrazamın tarihsiz bir diğer zeyl vakfiyesinde cami, medrese, altı çeşme ve sıbyan mektebi ile ilgili şartlar vurgulanmıştır (VGMA. Haremeyn 9 ve 742 numaralı defter 57 sayfa 30 sıra).

\* Dr. Atatürk Üniversitesi Fen-Edebiyat Fakültesi Sanat Tarihi Bölümü

<sup>1</sup> Baysun, M. Cavid: "Abdülhamid P", mad., *TDV. İslam Ansiklopedisi*, C. 1, İstanbul, 1993, s. 75.

<sup>2</sup> Öztuna, Yılmaz: *Devletler ve Hanedanlar Türkiye (1074-1990)*, C.II, Ankara, 1996, s. 718; Hafız Hüseyin Ayvansaraylı : *Vefeyât-ı Selâtin ve Meşâhîr-i Ricâl* (Haz. Fahri Ç. Derin), İstanbul, 1978, s. 17.

<sup>3</sup> Sakaoğlu, Necdet: "Abdülhamid P", mad., *İstanbul Ansiklopedisi*, C. 1, İstanbul, 1993, s. 32.

<sup>4</sup> Aktepe, Münir: "Abdülhamid P", mad., *TDV. İslam Ansiklopedisi*, C. 1, İstanbul, 1988, s. 216.

<sup>5</sup> Öztuna, Yılmaz: *Devletler ve Hanedanlar Türkiye (1074-1990)*, C.II, Ankara, 1996, s. 718.

Sadrızamın vakfiyelerinde belirtilen sıbyan mektebi günümüze ulaşmamış, yol kenarlarına yaptırdığı çeşmeler harap olmuş, yalnızca Baş Çeşme olarak bilinen çeşme korunarak bugünkü yerine cami ve medresenin yakınına getirilmiştir. Külliye yapılarından biri olarak bilinen hamam, Karavezir Mehmet Paşanın vakfiyelerinde geçmemektedir

Külliyenin iki yılda tamamlandığı cami, şadırvan ve çeşme üzerinde bulunan kitabelerde 1193/1779, medresede bulunan kitabede ise 1194/1780 yılından anlaşılmaktadır.

Külliyenin mimarı Karavezir Mehmet Paşanın 1194 tarihli zeyl vakfiyesinde "... ve Ebubekir veledi Halil halife vakfı şerifime mimar olup hizmeti lazimesin badeleda yevmi sekiz akçe vazifeye mutasarrıf ola..." şeklindeki ifadedden anlaşılmaktadır (VGMA. Haremeyn 9 ve 742 numaralı defter 62. sayfa 31 sura).

### Külliye Oluşturan Yapılar

1. **Cami:** Halk arasında Kurşunlu Camii olarak da tanınan yapı son cemaat yerinde giriş kapısının üzerindeki kitabeye göre 1193/1779 yılında yaptırılmıştır.<sup>6</sup> Kitabe metni şu şekildedir: (Res. 1)

Şah-ı Şahan-ı Hamidü'şiyemin  
Sadr-ı zışami Silahdar Paşa  
Hayr niyetiyle rıza-i Hak için  
Kıldı bu cami-i pür-nuri bina  
Sıdk ile âsafi âlişane  
Beş vakitte idelüm hayr u dua  
Tam tarihini itmâmında  
Oldu bir beyt ile lütfi güya  
Kıldı bu cami ihya lillah  
Sahib-i sadr Muhammed Paşa 1193<sup>7</sup>

Karavezir Mehmet Paşa Camii, kare planlı üzeri tek kubbe ile örtülü bir şema gösterir. Yapının önünde üç gözlü bir son cemaat yeri vardır (Şek. 1) (Res. 3).

Cami üç kapısı bulunan bir avlu içerisinde yer alır. Kapılardan biri doğuda, diğeri güneyde olup, batıda basit bir şekilde ele alınan kapı sonraki onarımlar esnasında açılmıştır. Doğudaki ana kapı, yuvarlak kemerli düz silme ile çerçeveslenmiş üzeri çıkma şeklinde hafif dışa vurgulanan bir form gösterir. Yanlara doğru genişleyen kapının iki yanında mihrabiyelelere yer verilmiştir. Kapının üzerinde bir de ayet kitabesi bulunmaktadır. Güneydeki kapı, daha küçük ölçülerde ele alınmıştır. Yuvarlak kemerli kapının üst kısmı dışa vurgulanmıştır. Kapı kemerinin üzerinde yine bir ayet kitabesi görülmektedir. Caminin etrafını çeviren avlu duvarı ile kapılarda Gülşehir yöresine ait sarı ve beyaz kesme taş kullanılmıştır.

Tek kubbeli cami planında kubbe, plastırlar şeklinde çıkıntılarla dört sivri kemer ve köşelerde pandantiflerle ile beden duvarları üzerine oturtulmuştur. Kubbe

<sup>6</sup> Sözen, Metin: *Türk Mimarisinin Gelişimi ve Mimar Sinan*, İstanbul, 1975, s. 298; Arık, Rüçhan: "Batılılaşma Dönemi Anadolu Türk Mimarisine Bir Bakış", *Osmanlı*, 10, (Kültür ve Sanat) Ankara, 1999, s. 251; Aslanapa, Oktay: *Osmanlı Devri Mimarisi*, İstanbul, 1986, s. 408; Mülayım, Selçuk: "The Turkish Period in Nevşehir", *Nevşehir*, İstanbul, 1996, s. 135.

<sup>7</sup> Kitabenin okunmasında yardımlarını esirgemeyen hocam Yrd.Doç.Dr. Turgut Karabey'e teşekkür ederim.

köşe kuleleri ile takviye edilmiş, kubbe ağırlığını kısmen bu köşe kuleleri ve payeler kısmen de yan kemerler taşır. Beden duvarlarının kornişleri ve duvar paycileriyle bölünmesi aralarda pencere katlarına yer verilmesi yapıya hareketlilik veren unsurlardır. Güneydoğu ve güneybatı köşelerinde daha vurgulu olan ağır köşe payelerinin kademeli olarak sonuçlanması ve üzerinde köşe kulelerine yer verilmesi masif bir görüntü vermektedir. Kubbe etek kısmında dışa taşırılarak bombeli bir kasnak üzerine oturtulmuştur. Bu durum yapıya klasiğin dışında yeni bir görünüm vermektedir. Köşe kuleleri ile kubbe arasında bağlantı sağlayan payanda kemerleri kubbe üzerinde birer küçük kulecik şeklinde sonuçlanır (Res. 2). Yapının mihrap önu bölümü köşeli olarak dışa taşırılmıştır. Üzeri tekne tonozla örtülü olan bu bölüm duvar payelerini güney yönde tamamlayan bir unsurdur.<sup>8</sup>

Caminin doğu cephesi kademeli bir sivri kemer içerisine alınmış ikişer silme ile üç kat şeklindedir. Her katta üçer pencere olup bir ve ikinci katlardaki pencereler sivri kemerli ve alçı şebekeli, alttaki pencereler sivri kemer alınlıklı ve dikdörtgen çerçevelidir (Res.2). Batı cephesi, düzenlemesi ve pencere sayısı bakımından doğu cephesini hatırlar. Dışa taşkın mihrabında bulunduğu güney cephesi doğu ve batı cephelerinin bir tekrarıdır. Dıştan çatı ile örtülü olan dikdörtgen mihrap çıkıntısı üzerindeki pencerelerde alttakiler sivri kemer alınlıklı dikdörtgen çerçeveli, üsttekiler sivri kemerli alçı şebekelidir (Res. 3). Kuzey cephesi altı sütunun taşıdığı üç gözlü son cemaat yerinden oluşur. Son cemaat yerinin üzeri üç kubbe ve batı köşesinde minare ile birleşen aynalı tonoz ile örtülüdür (Res. 2). Sivri kemerlerin üzerine oturduğu mermer sütunlar batılılaşma dönemi etkisi ile yastık biçiminde bir kaide ve volütlü sütun başlığı formunda ele alınmıştır. Son cemaat yeri ve kubbelerinde yer yer dökülümüş kalem işi süslemeler vardır. Barok çizgiler taşıyan bu süslemeler kemerlerde görülen iki renkli taş işçiliğiyle bir ahenk içindedir.<sup>9</sup>

Caminin kuzeybatı köşesinde tek şerefeli minare yer alır. Minarenin kare bir alt kaide üzerinde yükselen çokgen gövdesi batılılaşma dönemi etkisi ile ince ve uzundur. Şerefe altlığına düzgün ve sade taşların genişletilmesiyle geçirilmiştir. Minareye son cemaat yerine açılan bir kapı ile çıkılmaktadır.

Camiye son cemaat yerine açılan cümle kapısı ile girilir. Giriş kapısı yuvarlak kemerli olup somaki taklidi süslemelerle kaplıdır. Köşe boşlukları yelpaze şeklinde bezemelidir. Girişin iki yanı paye şeklinde çıkmalarla sınırlandırılmış, ortada kitabe için zemin oluşturulmuştur. Kapının üzerinde sivri kemer içerisinde dikdörtgen bir çerçeve, bu çerçevenin kıvrımlarla belirlenen orta alanına II. Abdülhamit'in tuğrası ve çerçeveyi tamamlayan köşe boşluklarına ise yağlı boya ile çiçek demetleri yapılmıştır. Sivri kemerin içinde kalan diğer boşluklar mavi zemin üzerine barok karakterli motiflerle bezenmiştir.

Caminin içerisinde kubbe, kubbeyi taşıyan kemerler, pencereler ve mihrap önu bölümünde yoğun bir bezeme görülmektedir. Kubbe yuvarlağı barok üslupta vazö ve stilize yaprak motifleri ile oluşturulan kalem işi kompozisyonla süslenmiştir. Kubbenin içerisi rozet şeklinde bezemesel unsurlarla renklendirilmiş, merkezine yazı ve

<sup>8</sup> Yıldırıncı, Tuncay: *Gülşehir Karavazir Kulliyesi*, Atatürk Üni. Fen-Edebiyat Fak. Arkeoloji ve Sanat Tarihi Bölümü Sanat Tarihi Anabilim Dalı (Yayınlanmamış) Lisans Tezi, Erzurum, 1989, s. 22.

<sup>9</sup> Köşklü, Zerrin: *I. Abdülhamid Dönemi (1774-1789) Osmanlı Dini Mimarisi*, Atatürk Üni. Sosyal Bilimler Enstitüsü Arkeoloji ve Sanat Tarihi Anabilim Dalı (Yayınlanmamış) Yüksek Lisans Tezi, Erzurum, 1993, s. 65.

barok tarzda işlenmiş motiflerle kompoze edilen bir madalyon yerleştirilmiştir. Kubbeyi pandantiflerle birleştiren küresel boşluk camide yer yer görülen mermer taklidi yağlıboya süsleme şeklinde yapılmıştır. İçten duvarları belirleyen sivri kemerler yine mermer hissi uyandıran bir süsleme özelliği gösterir. Kubbeğe geçişte pandantiflerin ortalarında madalyon içerisinde dört halifenin isimleri yazılıdır (Res. 4). Caminin içerisini aydınlatan pencerelerden üstte bulunanlar yuvarlak bir çerçeve içerisine alınmış ve bu çerçeve orta noktasında yelpaze şeklinde dışa vurgulanmış, altta bulunanlar mermer taklidi dikdörtgen çerçeveli ve üzerinde S ve C kıvrımlarından oluşan alınlık şeklinde bezemelidir. Pencerelerin üzerinde doğu, batı ve güney duvarlarını bir ayet kitabesi dolanmaktadır.

İleri taşkın mihrap önu bölümü bir kemerle orta alandan ayrılmış durumdadır. Kible duvarının ortasında bulunan mermer mihrap, renkli görüntüsü ile son derece bezemelidir. Yuvarlak kemerli mihrap nişinin üstü istiridye kabuğu şeklinde sonuçlanır. Nişin etrafı S ve C kıvrımları ile çevrilidir. Bu kısmın altındaki mihrap nişi ince sütuncelerle bölümlenmiş, bu sütunlar kemeri andıran içiçe yuvarlak unsurlara birbirine bağlanarak araları yine yelpaze gibi açılan süslemelerle dolgulanmıştır. Mihrap nişi üst üste dış büküye bezemesel taşıntılarla tamamlanmıştır. Mihrabın iki yanı sütuncelerle sınırlandırılmıştır. Sütuncelerin ışık gölge plastitesi mermerin değişik renklerde boyanması ile de vurgulanmak istenmiştir. Sütun başlıkları üzerine bindirilmiş süsleme unsurları derinlik veren renkli boyama yoluyla tamamlanmıştır. Mihrabın üst kısmında S ve C kıvrımlarından oluşan alınlık kısmı çok renkli bir taç görünümündedir. Bu kompozisyon renkli kalem işi gül ve yaprak demetlerinden oluşan bir çelenk ile çevrilidir<sup>10</sup> (Res. 5).

Mihrap çıkıntısını orta alana bağlayan sivri kemer mermer hissi uyandıran yağlıboya süslemelerle renklendirilmiştir. Kemerin alt kısmında mihrap çıkıntısının iki yanında boyama yoluyla elde edilen iki sütun görülmektedir. Sarmaşık gül ve yaprakların dolandığı bu sütunlar düz duvara derinlik veren bezemesel unsurlardır. Mihrap çıkıntısını aydınlatan pencereler de zengin bezemelidir. Alt pencereler mermer taklidi yağlı boya ile dikdörtgen çerçeveli olup üzerinde renkli kalem işleri ile yapılan süslemeler bulunmaktadır. Ortada madalyon şeklinde bir çerçevenin içinde ve yanlarında çiçek, lale ve yaprak motifleriyle oluşturulan kompozisyon Barok üslup özelliklerini yansıtır. Üst kısımda bulunan pencereler yaprak ve çiçeklerden oluşan sarmaşıklarla daha sade bezemelidir (Res. 6).

Mihrabın batısında bulunan minber, mermerden yapılmıştır. Kırk kemerli giriş kapısı ve taç kısmında boyama yolu ile yapılan bezemesel unsurlar barok etkilidir. Minberin üçgen aynalık kısmı sade olup ortada kabartma bir madalyona yer verilmiştir. Onbir basamakla ulaşılan köşk bölümü ince sütunlar üzerine oturan barok kemerler ve üzerindeki külah ile sonuçlanmaktadır. Bu kısmın duvar yüzeyi perde motifi ile süslenmiş ortadaki sarkıtlar ile de kompozisyon tamamlanmıştır.

Vaiz kürsüsü, mihrabın doğu köşesinde olup mermerden yapılmıştır. Bir ayak üzerinde dışarı doğru taşıntı yapan kürsü bezemesel unsurlarla hareketlendirilmiştir.

Kadınlar mahfili girişin üzerinde yuvarlak kemerlerin birbirine bağladığı altı mermer sütun tarafından taşınmaktadır. Sütun başlıkları akant yapraklarını hatırlatan formu ile değişiklidir.

<sup>10</sup>Köşklü, Zerrin : a.g. tez, s. 66-67.

2. **Medrese** : Caminin kuzeydoğusunda bulunan medrese giriş kapısı üzerindeki kitabeye göre 1194/1780 yılında tamamlanmıştır. Kitabé metni şu şekildedir: (Res. 7)

Cenâb-ı Sadr-ı Sikender-i zamîr-u dâd âver  
Şümûl-i feyz-i âtası cihâna meşrebce  
Muşîr-i mekremet-âver scmiyye fâhr-ı rusul  
Ki nûk-i fikret-i sâib hemîşe segabçe  
Bu dâr-ı neşri güzel yapı hasbeten lillâh  
Sebîke-i âmelî düşdü vıkfı kâlîçe  
Sezâ yazılsa ser-i bâba Âdilâtarih  
Makâm-ı ilm-i mekârim tamam matlabca  
Nemekahu Veliyyüddin Mütferrika-i Dergâhi Ali ve Emînül-binâ  
1194 min hücret-i men hulika lchu'l-arzu ve's-semâ<sup>11</sup>

Medrese, eğimli bir arazi üzerinde dikdörtgen bir avlunun kuzey ve doğu yönlerinde L şeklinde sıralanan hücreler ile güneydoğu uçta hücrelere bitişik olan dersane kısmından oluşur<sup>12</sup>(Şek. 2) (Res. 8).

Medreseye güney yönde avlu duvarlarının birleştiği köşede yer alan bir kapı ile girilir. Kapı genişliği ve yüksekliği ile vurgulanmış olup, yuvarlak kemerli sade bir açıklık şeklindedir (Res. 7).

Avlunun kuzey ve doğu yönlerinde hücrelerin önünde L şeklinde düzenlenen revak bulunur. Revak payeler üzerinde basık sivri kemerli bir yapı gösterir. Revakın üzeri düz örtülüdür. Avlunun güney ve batı yönleri duvarlarla çevrilidir. Revakın arkasında L planlı oniki hücre<sup>13</sup> vardır. Kuzey ve doğu kol üzerinde altışar olan hücrelerin dışarıya açılan iki pencereleri bulunmaktadır. Yalnız iki kolun birleştiği köşe hücresinin üç penceresi vardır. Dikdörtgen açıklıklı pencereler sade profil olup üzerleri yuvarlak kemerli alınlık şeklindedir (Res. 8-9). Hücrelerin avluya açılan pencereleri yoktur. Hücrelerin içerisinde pencerelerin ortasında bir ocak ve yan duvarlarda dikdörtgen formlu iki niş görülmektedir. Kare planlı hücrelerin üzeri pantantiflerle geçilen kubbelerle örtülüdür. Kubbeler dıştan sekizgen bir kasnağa oturur. Düzgün kesme taş işçiliği gösteren medresede iki renkli taş malzeme dikkat çekmektedir<sup>14</sup>.

Medrese bacaları çokgen gövdeli, üzeri iki açıklıklı ve konik bir külahla örtülüdür (Res.9).

**Dersane (Kütüphane):** Doğu köşede medrese hücrelerine bitişik olarak konumlandırılmıştır. Dersanenin aynı zamanda kütüphane olarak yapıldığı Karavezir

<sup>11</sup>Tekinalp, Gönül: *Avanos ve Gülşehir'de Türk Mimarisi*, İstanbul Üni. Edebiyat Fak. Sanat Tarihi Bölümü (Yayınlanmamış) Lisans Tezi, İstanbul, 1971, s. 15.

<sup>12</sup>Sözen, Metin: *Türk Mimarisinin Gelişimi ve Mimar Sinan*, İstanbul, 1975, s. 319; Arık, Rüçhan: "Batılılaşma Dönemi Anadolu Türk Mimarisine Bir Bakış", *Osmanlı, 10 (Kültür ve Sanat)*, Ankara, 1999, s. 258; Aslanapa, Oktay: *Osmanlı Devri Mimarisi*, İstanbul, 1986, s. 410; Mülâyim, Selçuk: "The Turkish Period In Nevşehir", *Nevşehir*, İstanbul, 1996, s. 139.

<sup>13</sup>Medrese hücreleri Karavezir Mehmet Paşanın 1194 tarihli vakfiyesinde de "..... ve yine karyei mezburede oniki bab hüceratı ..." şeklinde oniki hücreli olarak belirtilmektedir. (VGMA. Haremeyn 9 ve 742 numaralı defter 41 sayfa 29 sıra).

<sup>14</sup>Köşklü, Zerrin: *17. ve 18. Yüzyıl Osmanlı Medreselerinin Tipolojisi*, Atatürk Üni. Sosyal Bilimler Enstitüsü Sanat Tarihi Anabilim Dalı (Yayınlanmamış) Doktora Tezi, Erzurum, 1999, s. 279-280; Gündüz, Emine: *Gülşehir'de Karavezir Külliyesi*, Ankara Üni. D.T.C.F. Sanat Tarihi Bölümü (Yayınlanmamış) Lisans Tezi, Ankara, s. 13-14; Yıldırıncı, Tuncay: a.g.tez, s. 29-30

Mehmet Paşanın 1194 tarihli vakfiyesinde “... vakfı şerifime yevmi onbeş akçe vazife ile katıp tayin eylediğim hattat Veliyüddin efendi yevmi on akçe vazife ile dahi hafız kütüb olup bade edailhizme katibi vakfa meşruta olmak üzere ceman yirmibeş akçe vazifeye mutasarrıf ola...” (VGMA. Haremeyn 9 ve 742 numaralı defter 62 sayfa 31 sıra) şeklindeki ifadelerden anlaşılmaktadır. Ayrıca sadrazamın 1195/1781 tarihli vakıf kitaplarının müfredat defter örneğinde “.... bina ve ihyasına murvaffak olduğumuz kütüphaneye vaz olunacak üçyüz elli cüd kütübü celile ile ..... vatamı asilerinde bina ve ihya buyurdıkları carii şerif ve medarisi latifede ihyai ulumu din ve iyfai levazımı ibadis salihin için derslanei latifeye vaz olunan kütübü nefise ve ziyri mümife defteri ve alâ hidetin esamileridir....” (VGMA. Haremeyn 9 ve 742 numaralı defter 63 sayfa 33 sıra) şeklindeki ifadelerden dersaneye (kütüphane) konulacak kitaplar ve bunlarla ilgili düzenlemeler belirlenmiştir.

Tek kubbeli bir şema gösteren dersane (kütüphane) diğer hücrelerden daha büyük yapılarak vurgulanmıştır. Dıştan sekizgen bir kasnağa oturan kubbeye geçiş içten pandantiflerle sağlanmıştır (Şek.2).

Dersanenin (kütüphane) kuzey ve güney cephesinde bir, doğu cephesinde iki pencere vardır. Pencerele medrese hücreleri ile aynı karakterde olup, düz dikdörtgen açıklıklı ve üzeri yuvarlak kemer alınıklıdır (Res. 9). Dersaneye giriş yuvarlak kemerli bir kapı ile sağlanır. Kemerin üzerinde “Em lektüm kitabun fihi tedrisun” ayet kitabesi yer alır. Dersanenin içerisinde dikdörtgen çerçeveli beş niş göze çarpmaktadır<sup>15</sup>.

1962 yılından beri kütüphane olarak kullanılan medrese 1964 yılında onarılmıştır<sup>16</sup>.

**3. Hamam:** Caminin güneybatısında ayrı bir yerde Çayır Mahallesinde bulunmaktadır. Karavezir Mehmet Paşanın vakfiyelerinde adı geçmeyen ve üzerinde kitabesi bulunmayan hamam, Arabsun’a (Gülşehir) cami, medrese, çeşmeler su yolları ve sibyan mektebi yaptırarak kalkandıran ve ilçe olmasını sağlayan Mehmet paşa tarafından bu külliyenin bir parçası olarak yaptırılmış olmalıdır<sup>17</sup>.

Dikdörtgen bir alan üzerine oturan hamam klasik Osmanlı hamamlarında olduğu gibi soğukluk, ılıklik, sıcaklık ve külhan kısımlarından meydana gelmektedir (Şek.3) (Res. 10). Tek fonksiyonlu olarak inşa edilmiş olan hamama giriş güneyden sade bir kapı ile sağlanır. Buradan hamamın kare planlı üzeri kubbe ile örtülü soyunmalık bölümüne geçilir. Tromplarla geçilen kubbe dıştan sekizgen yüksek bir kasnak üzerine oturmakta ve kasnakta biri giriş yönünde olmak üzere iki pencere bulunmaktadır. Soğukluk kısmından yuvarlak kemerli bir kapı ile ılıkliğa geçilmektedir. Ilıklığın üzeri beşik tonozla örtülüdür. Ilıklıktan sonra sıcaklığa geçilir. Kare planlı olarak düzenlenmiş bu kısmın üzeri de tromplarla geçilen kubbe ile örtülüdür. Sekizgen kasnak soğukluk kısmına göre kısa tutulmuştur. Kubbede içeriyi aydınlatan yuvarlak pencerelere yer verilmiştir. Giriş kapısının bulunduğu duvarın iki köşesinde sıcaklığa ait birer hücre ortada göbek taşı yer alır. Sıcaklığın batısında beşik tonozla örtülü su

<sup>15</sup>Köşklü, Zerrin: 17. ve 18. Yüzyıl Osmanlı Medreselerinin Tipolojisi, Atatürk Üni. Sosyal Bilimler Enstitüsü Sanat Tarihi Anabilim Dalı (Yayınlanmamış) Doktora Tezi, Erzurum, 1999, s.280.

<sup>16</sup>VGMA. 50.04.01/1 nolu dosyadaki vakıf eski eser fişi.

<sup>17</sup>Öztuna, Yılmaz: *Devletler ve Hanedanlar Türkiye (1074-1990)*, C.11, Ankara, 1996, s. 718.

haznesi vardır. Güneyden ayrı bir kapı ile girilen dikdörtgen şeklindeki külhan düz dam ile örtülmüştür<sup>18</sup>.

4. **Çeşme:** Karavezir Mehmet Paşanın 1194 tarihli vakfiyesinde başlangıçta yerleri belirtilen altı çeşmenin daha sonra "... ve karyei merkumede altı mahalde icra eylediğim çeşmelerin suları mahalli ahere ceryan etmeyüp daima muhafazası için bir mukdim ve kargüzar kimesne su nazırın tayin ve aleddevam nezaret ve tamiri kanavat ve mecarı iktiza eyledikçe mütevellî marifeti ve nazırın merkumun yedile termin olunup bu mukabelede vakfı şeriften yevmi on akçe tahsis olana....." (VGMA. Harâmeyn 9 ve 742 numaralı defter 41 sayfa 29 sıra) şeklinde devam eden ifadelerde su nazırın tayin edilerek gerekli düzenlemelerin yapıldığı anlaşılmaktadır. Karavezir Mehmet Paşa vakfiyesinde biri caminin yanında bulunduğu belirtilen altı çeşmeden (Gedikli, Beyler, Bayraktar, Sipahi, Kutlu, Baş) sadece Baş Çeşme olarak anılan çeşme günümüze ulaşmıştır<sup>19</sup>.

Önceleri Tuz Köyü yolu üzerinde iken cami ve medresenin yakınına getirilen çeşme üzerindeki kitabeye göre 1193/1779 yılında yaptırılmıştır. Kitabe metni şu şekildedir:

Hazret-i sadr-ı mükerrerem pür-himem  
Seyyidü'z-zat-âsaf-ı kudsi-sıfat  
Cud-i ihvaniyle ol pür himmetin  
Aktı bu nev-çeşmeden ayn-ı Fırat  
Şark u garbe ola fermânı revân  
Reşhadan ser-sezb ola tâ kim nebat  
Gel su iç Lûtfi oku tarihini  
Oldu cari çeşme-i aynü'l-hayat 1193<sup>20</sup>

Dikdörtgen şeklinde sade bir düzenleme gösteren çeşmenin cephesinde S ve C kıvrımları ile oluşturulan kemerli bir niş içerisinde bir musluğa yer verilmiştir. Alt kısmında suyun toplandığı yalak vardır. Kemer formu ve üzerindeki kitabe çeşmeyi hareketlendiren unsurlardır (Res. 11).

5. **Şadırvan :** Caminin batısında avluda yer alır. Caminin yapıldığı yıllarda küçük bir şadırvanı varken 1895 yılında eski şadırvan yıkılarak yeni bir şadırvan yapılmıştır. Bu şadırvanda 1968 yılında yapılan onarım sırasında değiştirilerek bugünkü durumuna getirilmiştir. Şadırvan, dört ayağın üzerinde yuvarlak kemerlerle bağlanan üzeri çapraz tonozlarla örtülü bir revak şeklindedir.<sup>21</sup> Ön cephede iki kemer boşluğunda şadırvanın orijinal olan 1193/1779 tarihli kitabesi bulunmaktadır. Kitabe metni şu şekildedir:

Şehin-şâh-ı Muzaffer Hazret-i Abdülhamid Hanın  
Cenabı Sadr-ı zi-şarı Sikender u Dâra-câh  
Semiyy-i mefhar-i âlem hidv-i mekremet perver  
Müşir-i madelet-bahşâ vezir-i merhamet-dergâh  
Harîs-i men? benâ hubb-i vatanla sevk edüp el-hak  
Bu dil-cû ayn-i sâfi kıldır icrâ fi-sebillâh  
Hudâyâ sâhibü'l-hayrun füzûn et ömr ü ikbâlin

<sup>18</sup>Köşklü, Zerrin: *I. Abdülhamit Dönemi (1774-1789) Osmanlı Dini Mimarisi*, Atatürk Üni. Sosyal Bilimler Enstitüsü Arkeoloji ve Sanat Tarihi Anabilim Dalı (Yayınlanmamış) Yüksek Lisans Tezi, Erzurum, 1993, s. 71-72; Yıldırıcı, Tuncay: a.g.tez, s. 32-33.

<sup>19</sup>Mülayim, Selçuk: "The Turkish Period In Nevşehir, *Nevşehir*, İstanbul, 1996, s. 139.

<sup>20</sup>Kitabenin okunmasında yardımlarını esirgemeyen hocam Yrd.Doç.Dr. Turgut Karabey'e teşekkür ederim.

<sup>21</sup>Yıldırıcı, Tuncay: a.g.tez, s. 24.

Ki böyle tab'-i pâki menba'ü'l-hayrât ola her gâh  
Eder târihin işrâb Âdilâ bu mısra-ı dil-cü  
Gel iç dest-i Muhammedden su verdi hak vürüdü'llah  
Surre-i Veliyyüddin Eminü'l binâ  
1193 min hicret-i eşref-i cemi-il enbiyâ<sup>22</sup> (Res. 12)

**6. Sıbyan Mektebi:** Karavezir Mehmet Paşanın 1194 tarihli vakfiyesinde "... ve talimi sıbyanı müslimin için mahalli mecrumda bina ve ihyasına muvaffak olduğum mektebi şerife yevmi yirmi beş akçe vazife ile bir salih ve mürettıl ve mücevvid mekteb hocası nasb olup..." (Haremeyn 9 ve 742 numaralı defter 41 sayfa 29 sıra) şeklinde devam ederek diğer şartlarında belirlendiği bir sıbyan mektebinin yaptırıldığı fakat günümüze ulaşmadığı anlaşılmaktadır.

### Değerlendirme

**a) Mimari :** Karavezir Mehmet Paşa Gülşehir'de 1779-1780 yıllarında cami, medrese, dersane (kütüphane), çeşme, şadırvan, hamam ve sıbyan mektebinden oluşan bir külliye yaptırmıştır.

Külliye yapılarından cami ve medrese birbirine yakın konumlandırılırken, hamam daha uzakta mahalle arasında yapılmıştır. Cami ve medrese yakınına başka bir yerden getirilen çeşme, yenilenen şadırvan ve yeri belirlenemeyen sıbyan mektebi ile külliye günümüzde daha farklı bir görüntü içerisinde.

17. ve 18. yüzyılda değişen külliye (küçük külliye) anlayışına rağmen caminin merkez alındığı külliye anlayışı da değişimine uğrayarak devam etmiştir. Bu dönemde caminin merkez alındığı külliye yapılarında klasik dönemden farklı olarak yapıların yerleştirilmesinde gözetilen geometrik düzen ve dik açılar bozulmuştur. Serbest yerleştirme düzeninde arazinin topografyasına uygun değişik fonksiyonlu yapılar külliye şemasını oluşturmaktadır. Düzensiz bir dağılım göstermeyen arazinin durumuna uygun, serbest bir yerleşim düzeni ile Anadolu'da bu grubu yansıtan örneklerden biri Karavezir Mehmet Paşa Külliyesidir.

Barok üslubun Anadolu'daki temsilcilerinden biri olan cami, tek kubbeli plan (Şek. 1) ile geleneksel şemaya bağlı kalmıştır. Batılılaşma etkisi ile gelen akımlar Anadolu camilerine plan tipi ve kuruluş biçimi bakımından bir yenilik getirmemiş, daha çok yapıların dış görünüşlerinde ve ayrıntılarda etkili olmuştur.

Camide beden duvarlarının plastırlar ve duvar payeleriyle bölümlenmesi, aralarında pencere katlarına yer verilmesi ve özellikle köşe payelerinin kubbenin dört köşesinde masif köşe kulelerine dönüşmesi ile gelen dişey etki klasikten farklı barok üslubun izlenebilen etkileridir (Res. 2).

Karavezir Mehmet Paşa Caminin tasarım olarak en yakın örneği Nevşehir Damat İbrahim Paşa Camiinde (1726) dış cephe biçimlenişinde plastırlar ve köşe kuleleri ile oluşturan yatay ve dişey zıtlık, kütlelerin görünüşündeki yükseliş etkisi, barok üslubun bu iki camide görülen benzer özelliklerdir.<sup>23</sup>

Karavezir Caminin dış taşkın mihrap önü bölümü dış kütlelerin biçimlenişinde önemli bir yer tutar. 15. yüzyılda uygulanan ve 16. yüzyılda Sinan camilerinden de görülen kütlelerden taşkın mihrap önü mekanı burada aynalı tonoz ile

<sup>22</sup>Kitabenin okunmasında yardımcıları esirgemeyen hocam Yrd.Doç.Dr. Turgut Karabey'e teşekkür ederim.

<sup>23</sup>Aktuğ, İknur. *Nevşehir Damat İbrahim Paşa Külliyesi*, Ankara, 1993, s. 113-114.



örtülüdür. Benzer şekilde mihrap çıkıntısı Küttahya Hisar ve Uşakta Çakaloz (18. yüzyıl) Camiilerinde aynalı tonoz, Nevşehir Damat İbrahim Paşa Camiinde (1726) yarım aynalı tonoz ile örtülerek genellikle yarım kubbe ile örtülen bu mekânların Anadolu'daki farklı uyarlamalarıdır.<sup>24</sup>

Medrese, klasik dönemde ortaya çıkan 17. ve 18. yüzyılda da avlu, hücre ve dersane ilişkisine göre alt tiplere ayrılan L şeması göstermektedir. L şeması (Şek. 2) eğimli bir arazi üzerinde dikdörtgen bir avlunun kuzey ve doğu yönlerine sıralanan hücreler ile doğu uca hücrelere bitişik dersane (kütüphane) kısmından oluşur (Res. 8). Medresenin cadde yönünde giriş cephesi, avlu duvarı ve kuzey cephesi arazinin eğimli yapısına uyduurulmuş, arazi koşullarının belirlediği güç koşullara rağmen mimari bütünlük korunmuştur.

Kare planlı üzeri kubbe ile örtülü dersane (kütüphane) hücrelerin ucuna yerleştirilen konumu ile L şemasında az uygulanan bir alt tipi oluşturmaktadır. Benzer şekilde L şemasının ucuna bitleştirilmiş olan dersane klasik dönemde 1546'dan önce yapılan günümüze kısmen ulaşan İstanbul Kepenekçi Sinan Medresesinde<sup>25</sup> 1657 tarihli Birgi Darülhadis<sup>26</sup> ve 1705 tarihli İstanbul Valide Kethüdası Mehmet Efendi<sup>27</sup> Medreselerinde uygulanmıştır.

Dersane işlev olarak Karavezir Mehmet Paşa vakfiyesine göre aynı zamanda kütüphane olarak düzenlenmiştir. Aynı uygulama Nevşehir Damat İbrahim Paşa Medresesi (1726) dersanesinde de görülmektedir. Dersanenin giriş kapısı üzerindeki kitabede "Bu yüce kitabevi (kütüphane) İbrahim Paşanın bıraktığı eserlerdir" şeklindeki son satırda buranın bir kütüphane olarak tasarlandığı anlaşılmaktadır<sup>28</sup>.

17. yüzyılın sonlarında ayrı bir yapı tipi olarak ortaya çıkan kütüphanelerin asıl gelişimi dönemin kültürel yapısına paralel olarak 18. yüzyılda görülmektedir<sup>29</sup>. Anadolu'da birbirine yakın olan Gülşehir Karavezir Mehmet Paşa ve Nevşehir Damat İbrahim Paşa Külliyyelerinde de ayrı bir yapı olarak kütüphaneye yer verilmiş, fakat kütüphaneden de vazgeçilmeyerek dersane aynı zamanda kütüphane olarak düzenlenmiştir. Özellikle 16. ve 17. yüzyılda medrese kütüphanelerinin kuruluşu ayrı uygulamanın 18. yüzyıldaki bir diğer yorumudur.

Külliyyenin ayrı yerde bulunan ve bir parçası olarak kabul edilen hamam, geleneksel plan tipinde olup basit çizgiler taşımaktadır. Tek fonksiyonlu hamam soyunmalık, ılık ve sıcaklık bölümlerinden oluşmaktadır (Şek. 3). Hamam, üzeri kubbe ile örtülü soyunmalık, tonoz örtülü ılık ve yine kubbe ile örtülü sıcaklık düzenlemesi ile son derece sade ve başkent özelliklerinden farklı bir Anadolu denemesidir (Res. 10).

<sup>24</sup>Sözen, Metin: *Türk Mimarlığının Gelişimi ve Mimar Sinan*, İstanbul, 1975, s. 299; Aktuğ, İlknur: *Nevşehir Damat İbrahim Paşa Külliyesi*, Ankara, 1993, s. 112.

<sup>25</sup>Ahınbay, Zeynep: "Kepenekçi Sinan Medresesi" mad., *İstanbul Ansiklopedisi*, C. 4, İstanbul, 1994, s. 547.

<sup>26</sup>Koşktü, Zerrin: *17. ve 18. Yüzyıl Osmanlı Medreselerinin Tipolojisi*, Atatürk Üni. Sosyal Bilimler Enstitüsü Sanat Tarihi Anabilim Dalı (Yayınlanmamış) Doktora Tezi, Erzurum, 1999, s. 83-85.

<sup>27</sup>Koşktü, Zerrin: *17. ve 18. Yüzyıl Osmanlı Medreselerinin Tipolojisi*, Atatürk Üni. Sosyal Bilimler Enstitüsü Sanat Tarihi Anabilim Dalı (Yayınlanmamış) Doktora Tezi, Erzurum, 1999, s. 144-148.

<sup>28</sup>Anadol, Köksal, *Nevşehir'de Damat İbrahim Paşa Külliyesi*, İstanbul, 1970, s. 26-27; Aktuğ, İlknur: *Nevşehir Damat İbrahim Paşa Külliyesi*, Ankara, 1993, s. 92-96.

<sup>29</sup>Koç, Havva: "Kütüphaneler" mad., *İstanbul Ansiklopedisi*, C.5, İstanbul, 1994, s. 174-175.

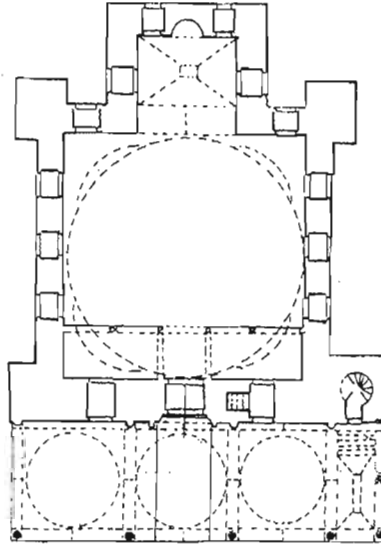
Önceleri başka bir yerde iken daha sonra bugünkü yerine getirilen çeşme Karavezir Mehmet Paşanın vakfiyesinde sözü edilen altı çeşmeden birisidir. Külliye ile aynı tarihi taşıyan çeşme, oldukça sade düzenlenmiş olup sadece cephesinde S ve C kıvrımları ile oluşturulan kemerli niş kısmı barok özellikler yansıtmaktadır (Res. 11).

**b) Süsleme :** Külliye de dikkati çeken süsleme sadece camide görülmektedir. Medrese, hamam ve çeşme bezemesiz sade yapılar olup yöreye ait iki renkli kesme taş işçiliği göstermektedir.

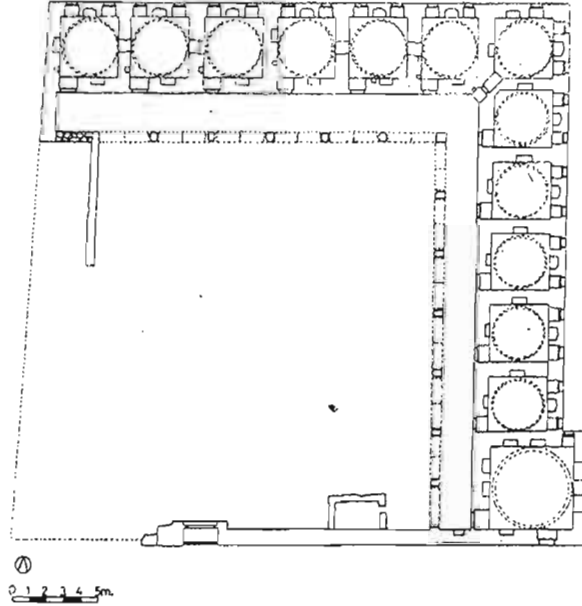
Caminin içerisi zengin bir bezeme alanı oluşturur. Kalem işi ve mermer taklidi yağlı boya ile yapılan süslemeler (Res.4) bu dönem başkent ve diğer Anadolu camilerinde olduğu gibi barok üslubun özelliklerini yansıtır. Süsleme sanatımızda batılılaşma dönemi ile birlikte görülen mermer taklidi yağlıboya süslemeler, camiye bir eyvan gibi açılan mihrap önü bölümünde kubbeyi taşıyan kemer ve pencere çerçevelerinde görülmektedir. Özellikle mihrap önü bölümünü camiye bağlayan sivri kemer ve bu kemerin altında sarmaşık güllerin dolandığı iki sütun ışık gölge plastitesi ile dikkat çekicidir (Res. 6). Aynı uygulama daha zengin şekliyle 1794 tarihli Yozgat Çapanoğlu Camii ikinci bölümünde orta kapının iki yanında kemer altlarında görülmektedir. Ayrıca Çapanoğlu Camiinin kemerlerinde görülen mermer taklidi boyamalarda Karavezir Mehmet Paşa Camiini hatırlatmaktadır. Camide mermer taklidi boyama ile yapılmış bu süslemeler farklı alanlara uygulanarak monoton cephe hareketlendirilmiş, duvarlara derinlik kazandırılmıştır. Bu bezeme yine Anadolu'da Yozgat Cevahir Ali Efendi Camii (1788), Safranbolu İzzet Mehmet Efendi Camii (1796), ve Yozgat Başçavuşoğlu (1800-1801) Camiinde de farklı şekilde uygulanmıştır.

Karavezir Mehmet Paşa Camii süslemesine zenginlik katan bir başka unsurda kalem işleridir. Kubbede, kubbe kasnağında, mihrap önü bölümünü örten aynalı tonoz örtüde mihrap çerçevesinde dönemin zevk anlayışını yansıtan barok motifler kalem işi ile zengin kompozisyonlar oluşturur. Stilize çiçek ve yaprak motifleri kıvrık dallar ve ince motifler barok karakterlidir. Özellikle mihrap çıkıntısında bulunan dikdörtgen çerçeveli pencerelerin üzerinde ortada barok bir çerçeve yer alır. Bu çerçevenin içerisi tablo gibi işlenmiş çiçek motifleri iki yanında hançer yaprakları arasından çıkan üçlü lale motifleri ile süslenmiştir. Aynı uygulamaya Çapanoğlu Camiinin 1794 tarihli ikinci kısmındaki kemer yüzeylerinde tablo panolar şeklinde yer verilmiştir.

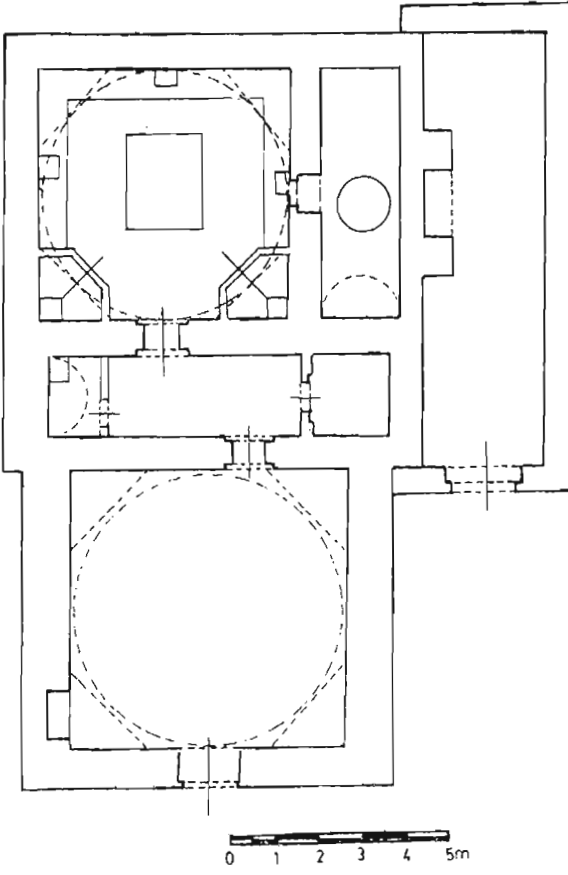
Karavezir Camiinin süslemeleri ile dikkat çeken mihrap önü bölümünde zengin mermer işçiliğinin en güzel örneklerinden biri mihraptır. Mihrap nişi barok üslubun yaygın süsleme unsuru olan S ve C kıvrımları, istirdiyeyi hatırlatan motifleri ile dönemin anlayışına hitap etmektedir (Res. 5). Mihrap nişinin alt kısmı ince sütuncelerle ayrılmış renkli mermer levhalarla kaplanmıştır. Mihrapta çok renkli mermer kullanılması ve mermerin boyanması yoluyla elde edilen süslemeler, Yozgat Çapanoğlu Camiinde de daha gösterişli olarak karşımıza çıkmaktadır. Karavezir Mehmet Paşa Camii mihrabı, çok renkli mermerin getirdiği hareketlilik ve barok kıvrımlarla şekillenen dönemi en güzel örneklerinden birisidir.



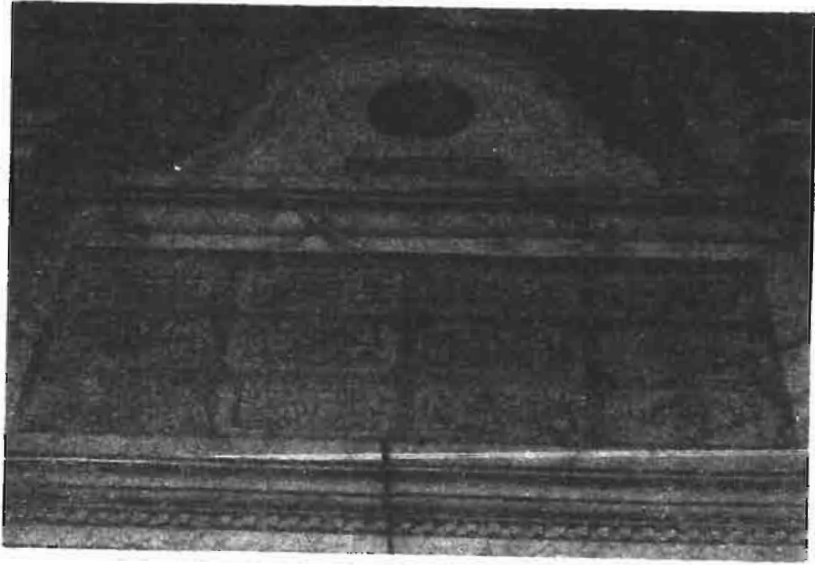
Şek. 1 : Karavezir Mehmet Paşa Camii (M. Sözen'den)



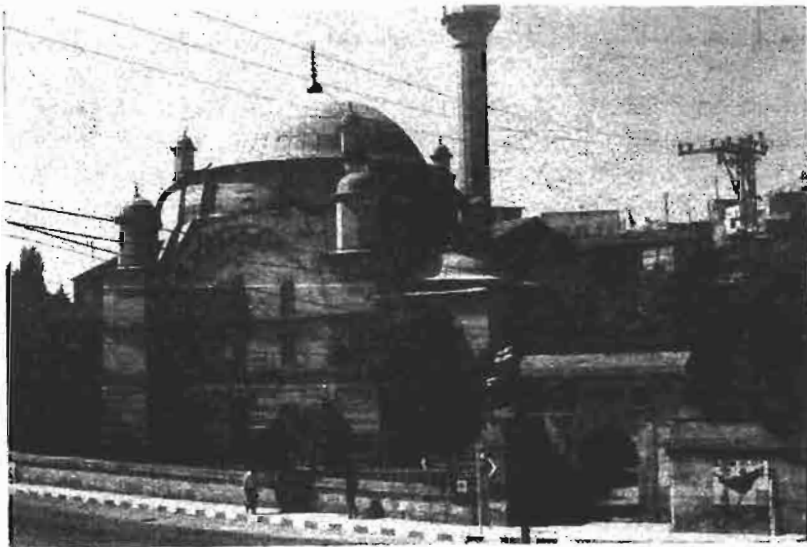
Şek. 2 : Karavezir Mehmet Paşa Medresesi (VGM'den)



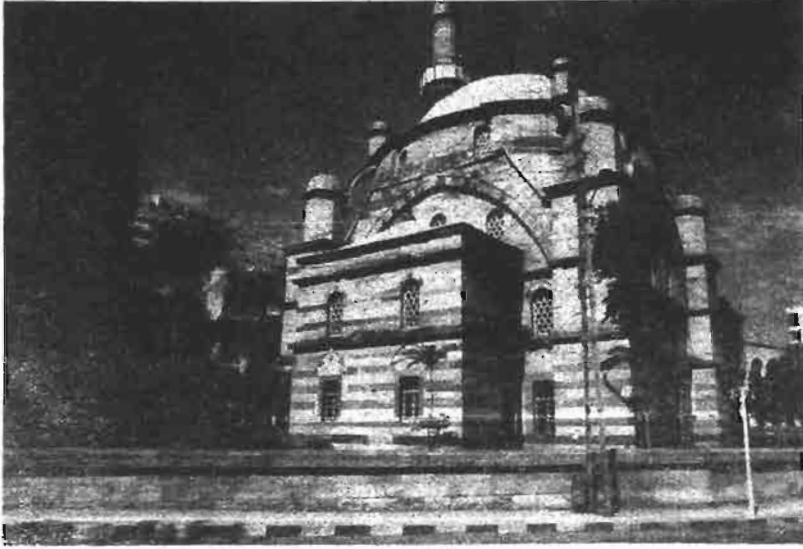
Şek. 3 : Karavezir Mehmet Paşa Hanımı (O. Erol'dan)



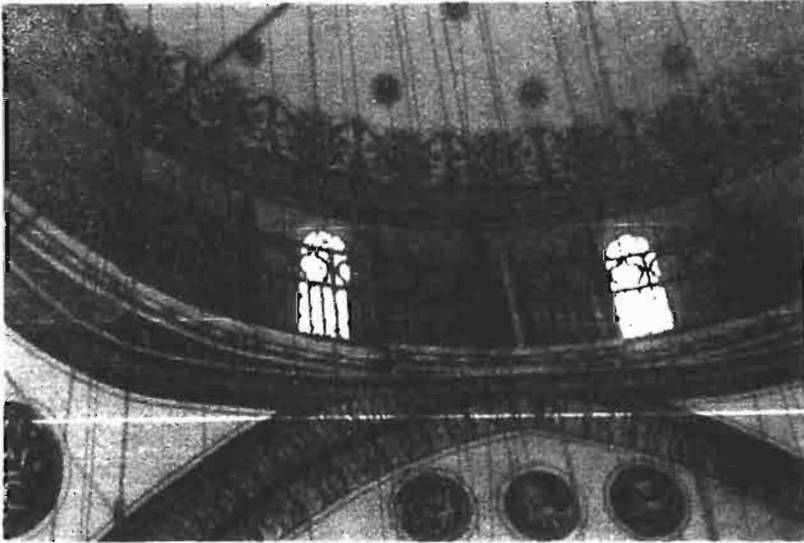
Resim 1: Karavezir Mehmet Paşa Camii'nin Giriş Kapısı Üzerindeki Kitabe



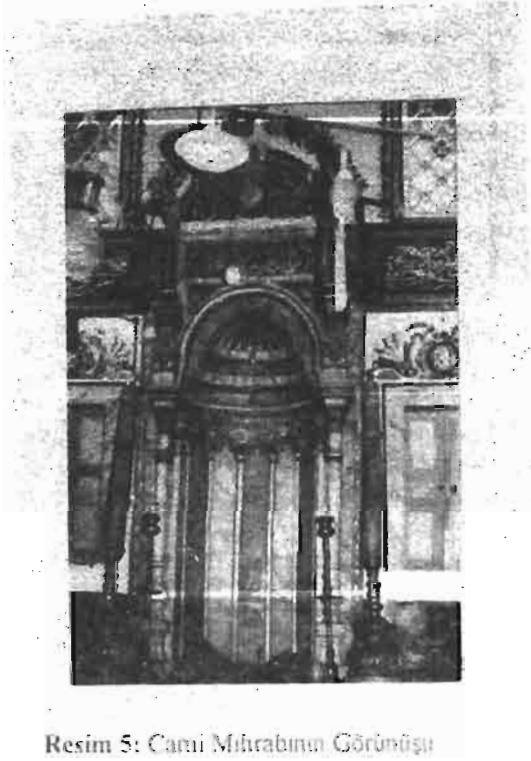
Resim 2: Caminin Kuzeydoğudan Genel Görünüşü



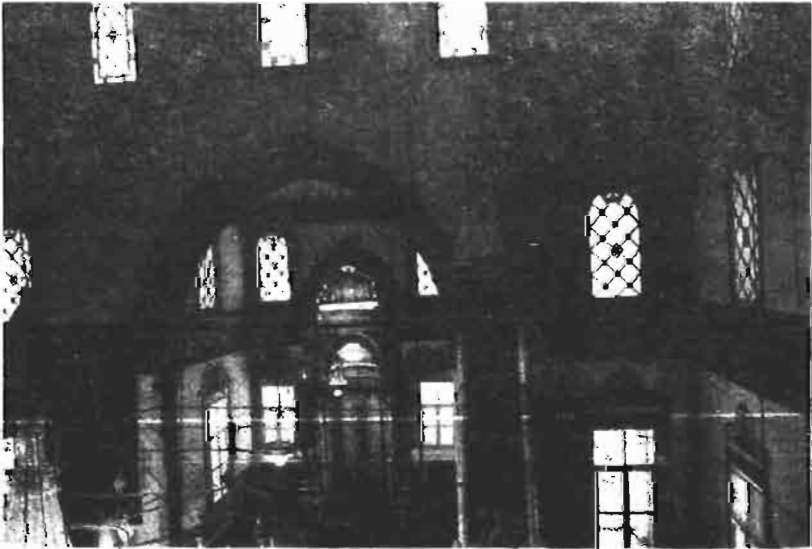
Resim 3: Caminin Güney Cephesi Genel Görünüşü



Resim 4: Caminin Kubbe ve Kubbeye Giriş Süslemeleri



Resim 5: Cami Mihrabının Görünüşü



Resim 6: Cami Mihrap Çıkıntısının İçten Genel Görünüşü

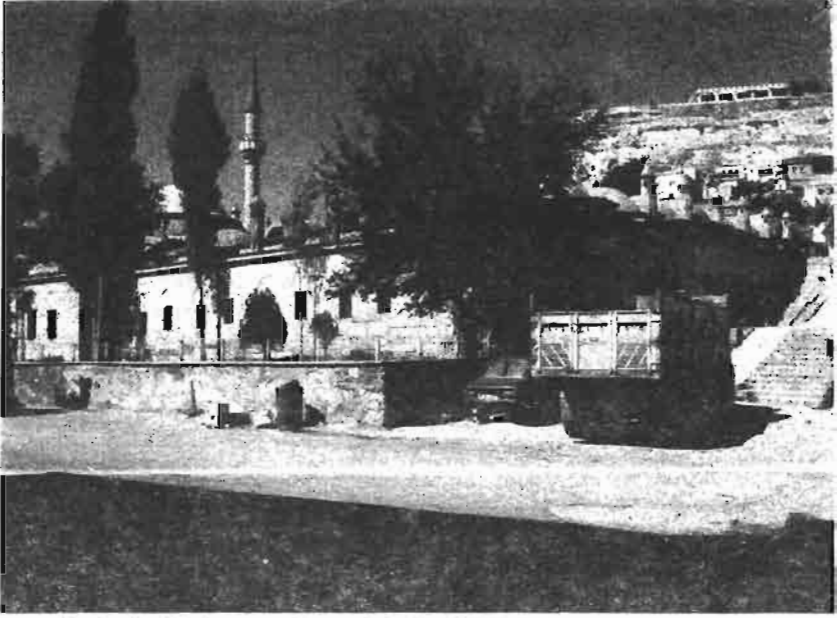


**Resim 7:** Karavezir Mehmet Paşa Medresesi Avlu Giriş Kapısı



**Resim 8:** Medresenin Üstten Genel Görünüşü





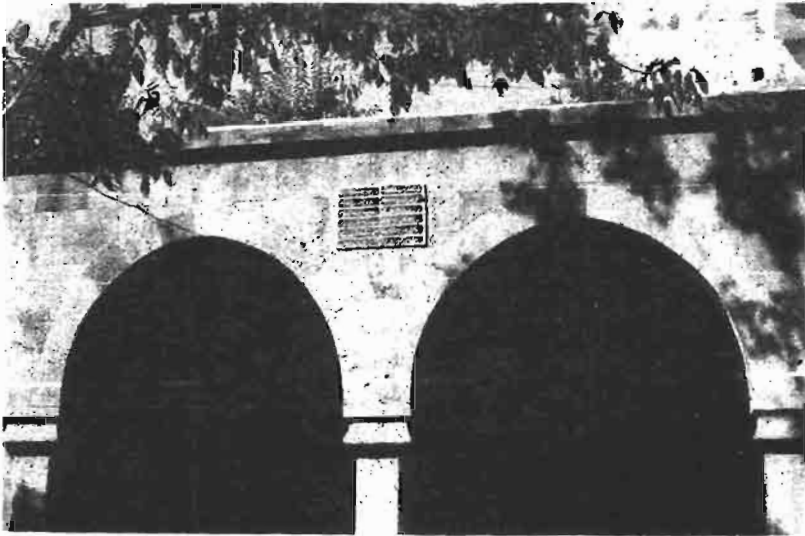
Resim 9 : Medresenin Kuzeydoğudan Görünüşü



Resim 10: Karavezir Mehmet Paşa Hamamının Üstten Genel Görünüşü



**Resim 11:** Karavezir Mehmet Paşa Çeşmesi



**Resim 12:** Karavezir Mehmet Paşa Camii Şadırvanı