

# ERZURUM MÜZESİ'NDEN BİR GRUP SİKKE

Zerrin AYDIN TAVUKÇU\*

Coğrafi konumu nedeniyle, doğudan batıya ve güneyden kuzeye doğru uzanan yolların kavşak noktasındaki Erzurum, ticaretin de her zaman canlılığını koruduğu bir bölgedir. Dolayısıyla bölgede ve yakın çevrede değişik yollarla ele geçen çok sayıdaki sikke, bağış yada satın alma yoluyla Erzurum Müzesi'ne kazandırılarak, oldukça zengin bir sikke koleksiyonu oluşturulmuştur.

Bugün Erzurum Müzesi'nde teşhirde bulunan ve çalışma kapsamına aldığımız 29 adet sikke (Lydia, Hellenistik, Bergama, Seleukos, Amisos ve Parth) kronolojik sıralanarak burada incelenmiştir.

## 1- Lydia Sikkeleri

Antik yazılı kaynakların bildirdiğine göre, ilk olarak altın ve gümüş para basan, kullanan ve aynı zamanda ufak tefek ticaret işlerine girişenler Lydialılar'dır<sup>1</sup>. Bu sikkeler İ.Ö. 640/30 yıllarında, Lydia Krallığı içinde doğal olarak ve bol miktarda elde edilen altın ve %40-70 oranında gümüş karışımı bir maden olan; "Beyaz Altın" adı da verilen "Elektron"dan yapılmışlardır. Lydia'da ilk darphane, Mermer Sülalesi'nin ilk kralları döneminde açılmıştır. Şekil olarak "bakla tanesi"ne benzeyen ilk Lydia sikkeleri, Lydia-Milet Ağırlık Sistemi'nde ve başkent Sard'da basılmıştır<sup>2</sup>.

Elektron dan basılan bu sikkelerin ön yüzünde Lidya Krallığı'nın simgesi olan ağzı açık bir aslan başı, arka yüzünde ise; "*quadratum incusum*" bulunmaktadır<sup>3</sup>. İ.Ö. 560-546 yılları arasında hüküm süren Kral Kroisos, tahta çıktıktan sonra, ön yüzdeki karşılıklı duran, birbirine göre zıt yönlerde bakan iki aslan başından birini boğaya çevirmiştir<sup>4</sup>. Böylece Kral Kroisos sikke tipinde değişikliğe giden ilk kral olmuş; ardından da elektron bırakılıp, altın ve gümüş

\* Arş. Gör. Zerrin AYDIN TAVUKÇU, Atatürk Üniversitesi, Fen-Edebiyat Fakültesi, Arkeoloji Bölümü, 25240/ERZURUM e-mail: [zaydin@atauni.edu.tr](mailto:zaydin@atauni.edu.tr). Çalışmamın fikirleriyle yön veren Sayın Prof. Dr. Cevat BAŞARAN ve Arş. Gör. A. Vedat KELEŞ'e teşekkürlerimi sunarım.

<sup>1</sup> Herodot, I, 94.

<sup>2</sup> Atlan-Baydur, 7; Tekin, 1997, 73. 1; Başaran, 246; Carradice-Price, 25.

<sup>3</sup> Sear, 319 vd.; Atlan-Baydur, 4, Res.1; Casey, 6; Atlan, 19; Tekin, 1997, 75; Tulay, 29.

<sup>4</sup> Atlan-Baydur, 4, Res. 2-3.

sikke basımına geçilerek, birbirine zıt iki hayvan başı yüz yüze döndürülmüştür<sup>5</sup>.

Erzurum Müzesi'nde 749 Envanter No'lu Kat. No.1'deki sikke, elimizdeki tek Lidya sikkesidir. Sikkenin ön yüzünde antitetik aslan ve boğa protomu yer alırken, arka yüze ikili düzensiz *quadratum incusum* bulunmaktadır.

## 2- Hellenistik Sikkeler

Büyük İskender ile birlikte antik dünyada tamamen yeni bir dünya düzeni başlamıştır. Bu çağda İskender portreli sikkeler çok sayıda basılmış ve oldukça geniş bir alanda kullanım görmüşlerdir. Dolayısıyla, O'nun zamanında Makedonya sikkelerinin önemi de artmıştır<sup>6</sup>.

İskender adına basılan ve antikçağ da "Aleksandreios" olarak ünlenen bu sikkelerin ön yüzünde İskender portresi, arka yüzünde bir taht üzerinde oturan Zeus, sağ elinde kartal, sol elinde mızrak tutar halde resmedilmiştir<sup>7</sup>.

Bu gruba giren Kat. No. 2, 3, 4, 5, 6, 7, 8, 9, 10 ve 11,'deki sikkelerin ön yüzlerinde Büyük İskender'in Korinth miğferli, diademli ya da aslan başı postlu başı sağa yönelik verilirken, ΒΑΣΙΛΕΩΣ (Kat. No. 3) veya ΑΛΕΞΑΝΔΡΟΥ (Kat. No. 4, 7, 8, 9, 10, 11) yazılı arka yüzlerinde keule ve sadak (Kat. No. 3) ya da tahtta oturan Zeus, sağ elinde kartal, sol elinde mızrakla birlikte (Kat. No. 4, 5, 6, 7, 8, 9, 10, 11) betimlenmiştir.

Kat. No. 2, Hellenistik sikkeler grubuna girmesine karşın İskender sikkelerinden ön yüz ve arka yüz betimiyle ayrılmaktadır. Kat. No. 2'de ön yüzde Tanrıça Athena'nın miğferli başına yer verilirken, arka yüzde, kolları yana açılmış sola doğru yürüyen bir nike bulunmaktadır.

Kat. No. 12'de ise, tamamen farklı bir durumla karşı karşıyayız: Bu sikke İskender'in generallerinden Lysimakhos'a aittir. İ.Ö. 301'deki İpsos Savaşı'nda Antigonos'u yenilgiye uğratan Lysimakhos, Trakya, Makedonya ve Anadolu'da kontrolü altında bulunan darphanelerde genellikle tetradrahmilerden oluşan sikkeleri kendi adına bastırmıştır<sup>8</sup>. Bunların ön yüzüne kulakların üst kısmında, saçların arasında koç boynuzu ve krali bir diademle (bu

<sup>5</sup> Jones, 62; Tekin, 1992, 74; Tulay, 123.

<sup>6</sup> Atlan, 46; Tekin, 1994, 28; Howgego, 57.

<sup>7</sup> Seltman, 213, Lev. XLIX. 5; Atlan-Baydur, 10, Res. 27; Atlan, 39, Lev. LVIII, XLIV;

Tekin, 1994, 28, Res. 13, Lev. I, II, III; Karwiese, 56, Res.38; Ashton, Lev. 51. 4.

<sup>8</sup> Sear, 634; Tekin a.g.e., Lev. V. 58-59; Carradice-Price, 140.

koç boynuzları Kralın, Zeus Ammon'un oğlu olduğu iddiasını yansıtıyor<sup>9</sup> görülen bir İskender portresi; arka yüzünde de sağ elinde Nike tutan, sol koluyla kalkana yaslanmış bir Athena figürü yerleştirilmiştir<sup>10</sup>.

### 3- Bergama (Pergamon) Kistophorları

İ.Ö. 2. yüzyılda Bergama'da kurulan Attaloslar Krallığı'na bağlı şehirlerde, özel bir "birlik" basımına başlanmıştır<sup>11</sup>.

Üç drahmi değerinde olan ve Dionysos Kültü'nde önemli rol oynayan sihirli sepet (=Cista Mystica)ten dolayı "kistophoros" olarak adlandırılan bu sikkelerin ön yüzünde sarmaşık çelengi içinde bir sepet, arka yüzünde sadak etrafında, başları yukarıda alt gövdeleriyle birbirine sarılan iki yılan resmedilmiştir. Sol boşlukta kentin kısaltılmış lejandı, sağ boşlukta da kentin simgesi bulunmaktadır<sup>12</sup>.

Erzurum Müzesi'nde 430 Envanter No'lu Kat.No.13'deki sikke de, ön ve arka yüzdeki betimler açısından yukarıdaki anlatımlara uyan bir Bergama Kistophoru'dur.

### 4- Seleukos Sikkeleri

İskender'in ölümünden sonra Hellenistik İmparatorluğu'nun değişik bölgelerinde egemenlik süren krallar, İskender'in tipleriyle, bazen İskender'in adıyla, bazen de kendi adlarına sikke bastırmışlardır<sup>13</sup>. Ancak, sikkeler üzerine portre konulması I.Antiokhos ile başlar<sup>14</sup>. II.Demetrios'un erkek kardeşi olan VII.Antiokhos Euergetes (Sidetes) de, bu geleneği devam ettirenlerden biridir<sup>15</sup>.

Erzurum Müzesi'ndeki tek Seleukos sikkesi olan 1936 Envanter No'lu Kat. No. 14'in ön yüzünde, VII.Antiokhos Euergetes (Sidetes) portresi; arka yüzünde Athena ayakta dururken gösterilmiştir. Arka yüzdeki bu betimi ve Athena'nın arkasındaki "ΒΑΣΙΛΕΩΣ ANTIOXOY" ve önündeki "ΕΥΕΡΓΕΤΟΥ" yazısını bir defne dalı çelengi sınırlar.

<sup>9</sup> Morkholm, 29, Lev. XI, 178-179.

<sup>10</sup> Seltman, 221, Lev. XVIX. 9; Atlan-Baydur, 12, Res. 28; Atlan, 43-44, Lev. XLIX, Res. 9; Karwiese, 56, Res. 37.

<sup>11</sup> Karwiese, 64, Çiz. 20.

<sup>12</sup> Seltman, 238-239; Sear, 366-367; Atlan-Baydur, 14, Res. 33a; Casey, 91; Atlan, 45; Tekin, 1994, 109-110, Lev. XXVII, 288-296; Karwiese, 64; Ashton, Lev. 53. 85; Başaran, 257; Carradice-Price, 110, Lev. 20. 259-262.

<sup>13</sup> Atlan, Lev. LII. 1; Tekin, 1994, 132-133, Lev. XXXVIII, 442-448; Howgego, 60.

<sup>14</sup> Howgego, 60.

<sup>15</sup> Seltman, 233; Davis-Kraay, 79; Sear, 663; Casey, 90

## 5- Amisos (Samsun) Sikkeleri

Amisos İ.Ö. 6. yüzyılda kurulmuş bir Miletos ya da Phokaia kolonisi olarak karşımıza çıkar<sup>16</sup>. Amisos İ.Ö. 4. yüzyıldan İ.Ö. 2yy. sonuna kadar kendi gümüş sikkelerini basmıştır<sup>17</sup>. Bastığı sikkelerin ön yüzünde, başında sur biçimli "stephanos" başlıklı bir kadın (Tyche) başı; arka yüzünde, kalkan üzerinde cepheden resmedilmiş, kanatları açık bir baykuş betimlenmiştir<sup>18</sup>. Baykuşun kanatları altında gördüğümüz harfler magistrat adlarına ait olmalıdır. Kalkanın altında bulunan "TEIPA" (Peira) lejandı, İ.Ö. 5. yüzyıl ortalarında Atinalılar'ın kenti kolonize ettiklerinin ve adını da "Peiros" koyduklarının bir göstergesidir. VI Mithridates Eupator (İ.Ö. 120-63) zamanında ise, gümüş sikke basımı sona erer. Pontus'da yer alan 13 şehirle birlikte, bronz/bakır sikkeler basılır. Pers sisteminden Rodos sistemine geçilir ve bu sikkeler İ.S.3.yy.a kadar basılmaya devam eder, kent lejandı da "AMIZOY" şeklinde yazılır<sup>19</sup>.

Elimizdeki Amisos sikkelerinden Kat.No. 18, 19, 20'nin ön yüzlerinde aegis üzerinde cepheden resmedilmiş bir Gorgo başı bulunurken, arka yüzlerinde sağa doğru yürüyen elinde palmiye dalı tutan bir nike ve kent lejandı izlenmektedir.

## 6- Parth Sikkeleri

Giderek güçlenen ve Roma İmparatorluğu'nun rakibi olmaya başlayan Parth Krallığı'nın sikkeleri, çalışmamız içinde sayıca en fazla grubu oluştururlar. Bu sikkeler altı farklı tipte karşımıza çıkmaktadır.

Mithridates II<sup>20</sup>, Gotarzes I<sup>21</sup>, Orades I<sup>22</sup>, Sinatruces<sup>23</sup>, Orades II<sup>24</sup> ve Phrates IV<sup>25</sup> ait olan bu sikkelerde kral betimleri, sakallı ve diademli olarak

<sup>16</sup> Sear, 339; Casey , 88; Atasoy, 10, Tab. 1; Tekin, 1997, 114.

<sup>17</sup> Malloy, 3.

<sup>18</sup> Sear, 339; Tekin, 1994, 125, Lev. XXXIV, 392, 393; Tekin, 1997, 114-115, Res. 133;

Atasoy, 87, 90, Res. 30.

<sup>19</sup> Ashton, Lev. 51. 25-26; Tekin, 1994, 126; Sear, 1978, 339; Tekin, 1997, 114-115.

<sup>20</sup> Orodes II'nin oğlu olan ve ağabeyi Pokoros'un ölümü üzerine tahta çıkan Mithridates II, Parth krallarının en önemlilerinden biridir, ayrıca grup içinde gördüğümüz en uzun sakallı kraldır. Sear, 694-695.

<sup>21</sup> Sikkelerin üzerinde diademli olarak görülür. Sear, 695-697.

<sup>22</sup> Üç yıl gibi kısa bir süre tahta kalan kralın elimizde sadece bir sikkesi vardır. Burada kısa sakallı ve miğferlidir. Sear, 696-697.

<sup>23</sup> Miğferli ve uzun sakallı betimlenmiştir. Sear, 697.

<sup>24</sup> Grup içinde en çok sikke ile temsil edilen Orodes II, diademli, kısa saçlı ve kısa

birbirinden ayrılırlar. Ön yüzdeki kral büstlerinin sola dönük olması, sikkelerin ortak özelliğidir. Arka yüzdeki ortak özellik ise; okçunun sağ elinde yönelik olarak taht üzerinde oturan bir okçunun sağ elinde yay tutmasıdır. Farklılık sadece, bu okçuların etrafını çeviren lejanddadır. Sonuç olarak, Erzurum Müzesi'nde farklı uygarlıklara ait çok sayıda sikkenin bulunması, Antik Çağ'da bölgenin jeopolitik konumu dolayısıyla önemli ticaret yollarının da kavşak noktası olduğunu göstermektedir. Erzurum Müzesi'nde bulunan, satınalma dışındaki sikkeler, hem Anadolu'da, hem de Anadolu dışında, yeri tam olarak kesinleşmemiş darphanelerde basılan, farklı tiplerdeki sikkelerdir. Bölgeye de ticari ilişkiler sonucunda gelmiş olmalıdırlar.

---

sakalıdır. Seltman, 236, Lev.LVI, 7; Sear, 702.

<sup>25</sup> Sear, 691.

## KATALOG

### Kat.No.1

Env.No:749

AR., 2.6 gr., 10 mm.

Ö.Y. :Aslan ve boğa karşılıklı olarak durmakta

A.Y. : İkili quadratum incusum

Tarih : İ.Ö. 560-546

Kaynak :Sear, Kat. No. 3420; Jones, 62; Atlan, 20, Lev. VI. 2

### Kat.No.2

Env.No:277

AE., 3.4 gr., 18 mm.

Ö.Y. :Büyük İskender'in Korinth miğferli başı sağa

A.Y. : Nike sola, sağ el havada

Tarih : İ.Ö. 336-323

Kaynak :Seltman, 204-207, Lev. XLVIII.2; Sear, Kat. No. 6705; Atlan-Baydur, 10, Res. 27; Atlan, 40, Lev. XLVIII. 1, 2, 9; Morkholm, 46, Lev. I. 7, 8

### Kat.No.3

Env.No:1867

AE., 5.2 gr., 20 mm.

Ö.Y. :Büyük İskender'in aslan postlu başı sağa

A.Y. : Keule, sadak ve ΒΑΣΙΛΕΩΣ yazıtı

Tarih : İ.Ö. 336-323

Kaynak :Davis-Kraay, Res. 2-3; Sear, Kat. No. 6741; Tekin, 1994, Lev. III. 28

**Kat.No.4**

Env.No:452

AR., 16.4 gr., 27 mm.

Ö.Y. :Büyük İskender'in aslan postlu başı sağa.

A.Y. :Zeus tahtta oturur sola, sağ elinde kartal, sol elinde mızrak, ΑΛΕΞΑΝΔΡΟΥ taht altında ΒΑΣΙΛΕΩΣ yazıtı ve usta monogramı

Tarih : İ.Ö. 336-323

Kaynak : Seltman, 207, Lev. XLVIII. 5; Sear, Kat. No. 6712; Tekin, 1994, 72, Lev. III. 25, Morkholm, Lev. I. 17

**Kat.No.5**

Env.No:3873

AR., 3.6 gr., 18 mm.

Ö.Y. :Büyük İskender'in aslan postlu başı sağa

A.Y. : Zeus tahtta oturur sola, sağ elinde kartal, sol elinde mızrak, sol kesimde K harfi ve usta monogramı

Tarih : İ.Ö. 336-323

Kaynak :Sear, Kat. No. 6712; Morkholm, Lev. 5. 85

**Kat.No.6**

Env.No:3057

AR., 3.7 gr., 18 mm.

Ö.Y. :Büyük İskender'in aslan postlu başı sağa

A.Y. : Zeus tahtta oturur sola, sağ elinde kartal, sol elinde mızrak, ΑΛΕΞΑΝΔΡΟΥ yazıtı ve usta monogramı

Tarih : İ.Ö. 336-323

Kaynak :Sear, Kat. No. 6712; Ashton, Lev. 51. 5; Morkholm, 56, Lev. 3. 48

**Kat.No.7**

Env.No:3058

AR., 3.7 gr., 18 mm.

Ö.Y. :Büyük İskender'in aslan postlu başı sağa

A.Y. : Zeus tahtta oturur sola, sağ elinde kartal, sol elinde mızrak, ΑΛΕΞΑΝΔΡΟΥ yazıtı, sol kesimde Η harfı ve usta monogramı

Tarih : İ.Ö. 336-323

Kaynak : Seltman, 207, Lev. XLVIII.5; Sear, Kat. No. 6712; Tekin, 1994, 72, Lev. III. 25, Atlan, Lev. XLVIII. 5

**Kat.No.8**

Env.No:3055

AR., 3.8 gr., 18 mm.

Ö.Y. :Büyük İskender'in aslan postlu başı sağa

A.Y. : Zeus tahtta oturur sola, sağ elinde kartal, sol elinde mızrak, taht altında Β, sağda ΑΛΕΞΑΝΔΡΟΥ yazıtı ve usta monogramı

Tarih : İ.Ö. 336-323

Kaynak : Seltman, 207, Lev. XLVIII. 5; Sear, Kat. No. 6712

**Kat.No.9**

Env.No:3872

AR., 3.8 gr., 18 mm.

Ö.Y. :Büyük İskender'in aslan postlu başı sağa

A.Y. : Zeus tahtta oturur sola, sağ elinde kartal, sol elinde mızrak, taht altında ΔΥ sağda ΑΛΕΞΑΝΔΡΟΥ yazıtı ve sol kesimde boğa ayağı

Tarih : İ.Ö. 336-323

Kaynak :Sear, Kat. No. 6721



**Kat.No.10**

Env.No:3059

AR., 3.8 gr., 17 mm.

Ö.Y. :Büyük İskender'in aslan postlu başı sağa

A.Y. : Zeus tahtta oturur sola, sağ elinde kartal, sol elinde mızrak ve ΑΛΕΞΑΝΔΡΟΥ yazıtı, usta monogramı

Tarih : İ.Ö. 336-323

Kaynak : Seltman, 207, Lev. XLVIII. 5; Sear, Kat. No. 6712-6733; Tekin, 1994, 72, Lev. III. 25, Atlan, Lev. XLVIII. 5

**Kat.No.11**

Env.No:3056

AR., 3.7 gr., 16 mm.

Ö.Y. :Büyük İskender'in aslan postlu başı sağa

A.Y. : Zeus tahtta oturur sola, sağ elinde kartal, sol elinde mızrak ve sol kesimde insan figürü, ΑΛΕΞΑΝΔΡΟΥ yazıtı

Tarih : İ.Ö. 336-323

Kaynak :Sear, Kat. No. 6717-6718; Morkholm, Lev. I. 13

**Kat.No. 12**

Env.No:455

AR., 13.1 gr., 27 mm.

Ö.Y. :Lysimakhos'un koç boynuzlu ve diademli başı sağa

A.Y. :Oturur durumdaki miğferli Athena sola, sağ elinde nike, sol el belde, yanında kalkan

Tarih : İ.Ö. 323-281

Kaynak :Seltman, 221, Lev. XLIX. 9; Karwiese, 56, Res. 37

**Kat.No. 13**

Env.No:430

AR., 8.9 gr., 27 mm.

Ö.Y. :Sarmaşık çelengi içinde sepet

A.Y. :Sadak etrafında birbirine sarılan iki yılan ve usta monogramı

Tarih : İ.Ö. 200-133

Kaynak :Seltman, 239, LVII. 7, Sear, Kat. No. 3951

**Kat.No. 14**

Env.No:1936

AR., 15.5 gr., 29 mm.

Ö.Y. Antiokhos VII. Euergetes (Sidetes)'in diademli başı sağa

A.Y. :Ayakta miğferli Athena sola, sağ elinde nike tutar, sol elinde mızrak ve altında kalkan, defne dalı çelengi içinde ΒΑΣΙΛΕΩΣ ANTIOXOY EYEPΓETOY yazıtı

Tarih : İ.Ö. 138-129

Kaynak : Davis-Kraay, 79, Res. 3; Sear, Kat. No. 7091

**Kat.No. 15**

Env.No:3939

AR., 3.7 gr., 19 mm.

Ö.Y. Mithridates II'nin miğferli sakallı ve diademli büstü sola

A.Y. Tahta oturan okçu sağa, sağ elinde yay ve ΒΑΣΙΛΕΩΣ ΑΡΣΑΚΟΥ ΕΠΙΦΑΝΟΥΣ /ΦΙΛΕΛΛΗΝΟΣ yazıtı

Tarih : İ.Ö. 123-88

Kaynak :Sear, Kat. No. 7364; Morkholm, 196, Lev. XLIII. 638

**Kat.No. 16**

Env.No:3870

AR., 2.8 gr., 19 mm.

Ö.Y. Mithridates II'nin sakallı ve diademli büstü sola

A.Y. Tahta oturan okçu sağa, sağ elinde yay ve ΒΑΣΙΛΕΩΣ  
ΑΡΣΑΚΟΥ ΕΠΙΦΑΝΟΥΣ/ ΦΙΛΕΛΛΗΝΟΣ yazıtı

Tarih : İ.Ö. 123-88

Kaynak :Sear, Kat. No. 7365, Morkholm, 196, Lev. XLIII. 638

**Kat.No. 17**

Env.No:3936

AR., 3.7 gr., 19 mm.

Ö.Y. Mithridates II'nin sakallı ve diademli büstü sola

A.Y. Tahta oturan okçu sağa, sağ elinde yay ve ΒΑΣΙΛΕΩΣ  
ΑΡΣΑΚΟΥ ΕΠΙΦΑΝΟΥΣ/ ΦΙΛΕΛΛΗΝΟΣ yazıtı

Tarih : İ.Ö. 123-88

Kaynak :Sear, Kat. No. 7365, Morkholm, 196, Lev. XLIII. 638

**Kat.No. 18**

Env.No:252

AE., 6.6 gr., 21 mm.

Ö.Y. Aegis üzerinde cepheden bir Gorgo başı

A.Y. Yürüyen nike sağa, elinde palmiye dalı, AMI yazıtı, usta  
monogramı

Tarih : İ.Ö. 120-63

Kaynak :Sear, Kat. No. 3642; Tekin, 1994, 126, Lev. XXXIV. 400;  
Ashton, Lev. 51. 26

**Kat.No. 19**

Env.No:252

AE., 6.6 gr., 21 mm.

Ö.Y. Aegis üzerinde cepheden bir Gorgo başı

A.Y. Yürüyen Nike sağa, elinde palmiye dalı, AMI yazıtı, usta monogramı

Tarih : İ.Ö. 120-63

Kaynak :Sear, Kat. No. 3642; Tekin, 1994, 126, Lev. XXXIV. 400  
Ashton, Lev. 51. 26

**Kat.No. 20**

Env.No:374

AE., 7.4 gr., 20 mm.

Ö.Y. Aegis üzerinde cepheden bir Gorgo başı

A.Y. Yürüyen Nike sağa, elinde palmiye dalı, AMI yazıtı, usta monogramı

Tarih : İ.Ö. 120-63

Kaynak :Sear, Kat. No. 3642; Tekin, 1994, 126, Lev. XXXIV. 400;  
Ashton, Lev. 51. 26

**Kat.No. 21**

Env.No:3941

AR., 3.7 gr., 20 mm.

Ö.Y. Gotarzes I'in diademli büstü sola

A.Y. Tahta oturan okçu sağa, sağ elinde yay ve ΒΑΣΙΛΕΩΣ  
ΜΕΓΑΝΟΝ/ΑΡΣΑΚΟΝ ΘΕΟΑΤΟΡΟΣ/ΕΥΕΡΓΕΤΟΝ yazıtı

Tarih : İ.Ö. 90-80

Kaynak :Sear, Kat. No. 7382

**Kat.No. 22**

Env.No:322

AR., 3.5 gr., 20 mm.

Ö.Y. Gotarzes I'in diademli büstü sola

A.Y. Tahta oturan okçu sağa, sağ elinde yay ve ΒΑΣΙΛΕΩΣ  
ΜΕΓΑΝΟΝ/ΑΡΣΑΚΟΝ ΘΕΟΑΤΟΡΟΣ/ΕΥΕΡΓΕΤΟΝ yazıtı

Tarih : İ.Ö. 90-80

Kaynak :Sear, Kat . No. 7382

**Kat.No. 23**

Env.No:3942

AR., 3.8 gr., 21 mm.

Ö.Y. Orodes I'in miğferli büstü sola

A.Y. Tahta oturan okçu sağa, sağ elinde yay ve ΒΑΣΙΛΕΩΣ  
/ΜΕΓΑΝΟΝ ΑΡΣΑΚΟΝ ΑΥΤΟΚΡΑΤΟΡΟΣ/ΦΙΛΟΠΑΤΟΡΟΣ  
ΕΠΙΦΑΝΟΥΣ/ ΦΙΛΕΛΛΗΝΟΣ yazıtı

Tarih : İ.Ö. 80-77

Kaynak :Sear, Kat. No. 7388; Jones, 180

**Kat.No. 24**

Env.No:3937

AR., 3.7 gr., 20 mm.

Ö.Y. Sinatruces'in miğferli sakallı büstü sola

A.Y. Tahta oturan okçu sağa, sağ elinde yay ve ΒΑΣΙΛΕΩΣ  
ΜΕΓΑΝΟΝ ΑΡΣΑΚΟΝ ΘΕΟΑΤΟΡΟΣ/ΝΙΚΑΤΟΡΟΣ yazıtı

Tarih : İ.Ö. 77-70

Kaynak :Sear, Kat. No. 7394

**Kat.No. 25**

Env.No:1848

AR., 3 gr., 21 mm.

Ö.Y. Orades II'in diademli, sakallı büstü sola

A.Y. Tahta oturan okçu sağa, sağ elinde yay ve ΒΑΣΙΛΕΩΣ  
/ΒΑΣΙΛΕΩΝ ΑΡΣΑΚΟΒ/ΕΒΕΡΓΕΓΟΒ ΑΙΚΑΙΟΒ  
ΕΠΙΦΑΝΟΥΣ /ΦΙΛΕΛΛΗΝΟΣ yazıtı

Tarih : İ.Ö. 57-38

Kaynak : Seltman, 236, Lev. LVI. 7; Sear, Kat. No. 7441

**Kat.No. 26**

Env.No:4052

AR., 3 gr., 21 mm.

Ö.Y. Orades II'in diademli, sakallı büstü sola

A.Y. Tahta oturan okçu sağa, sağ elinde yay ve ΒΑΣΙΛΕΩΣ  
/ΒΑΣΙΛΕΩΝ ΑΡΣΑΚΟΒ/ΕΒΕΡΓΕΓΟΒ ΑΙΚΑΙΟΒ  
ΕΠΙΦΑΝΟΥΣ/ ΦΙΛΕΛΛΗΝΟΣ yazıtı

Tarih : İ.Ö. 57-38

Kaynak : Seltman, 236, Lev. LVI. 7; Sear, Kat. No. 7441

**Kat.No. 27**

Env.No:4003

AR., 2.8 gr., 21 mm.

Ö.Y. Orades II'in diademli, sakallı büstü sola

A.Y. Tahta oturan okçu sağa, sağ elinde yay ve ΒΑΣΙΛΕΩΣ  
/ΒΑΣΙΛΕΩΝ ΑΡΣΑΚΟΒ/ΕΒΕΡΓΕΓΟΒ ΑΙΚΑΙΟΒ  
ΕΠΙΦΑΝΟΥΣ /ΦΙΛΕΛΛΗΝΟΣ yazıtı

Tarih : İ.Ö. 57-38

Kaynak : Seltman, 236, Lev. LVI. 7; Sear, Kat. No. 7441

**Kat.No. 28**

Env.No:2376

AR., 3.4 gr., 21 mm.

Ö.Y. Orades II'in diademli sakallı büstü sola

A.Y. Tahta oturan okçu sağa, sağ elinde yay ve ΒΑΣΙΛΕΩΣ  
/ΒΑΣΙΛΕΩΝ ΑΡΣΑΚΟΝ/ΕΒΕΡΓΕΓΟΝ ΑΙΚΑΙΟΝ  
ΕΠΙΦΑΝΟΥΣ /ΦΙΛΕΛΛΗΝΟΣ yazıtı

Tarih : İ.Ö. 57-38

Kaynak : Seltman, 236, Lev. LVI. 7; Sear, Kat. No. 7441

**Kat.No. 29**

Env.No:3968

AR., 3.3 gr., 20 mm.

Ö.Y. :Phrates IV'ün sakallı büstü sola

A.Y. :Tahta oturan okçu sağa, sağ elinde yay ve ΒΑΣΙΛΕΩΣ  
ΒΑΣΙΛΕΩΝ ΑΡΣΑΚΟΝ/ΕΒΕΡΓΕΓΟΝ ΑΙΚΑΙΟΝ  
ΕΠΙΦΑΝΟΥΣ /ΦΙΛΕΛΛΗΝΟΣ yazıtı

Tarih : İ.Ö. 38-32

Kaynak :Sear, Kat. No. 7465

## KISALTMALAR ve KAYNAKÇA

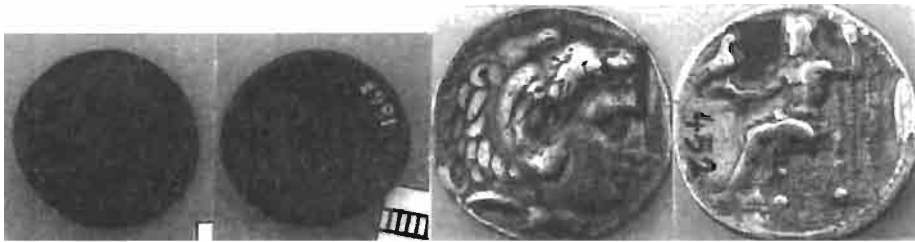
- Ashton, ..... R. Ashton, *Studies In Ancient Coinage From Turkey* (1996)
- Atasoy, ..... S. Atasoy, *Amisos, Karadeniz Kıyısında Antik Bir Kent* (1997)
- Atlan-Baydur, ..... S. Atlan-N. Baydur, *Grek ve Roma Sikkeleri* (1982)
- Atlan, ..... S. Atlan, *Grek Sikkeleri* (1993)
- Başaran, ..... C. Başaran, *Arkeolojiye Giriş* (1998)
- Carradice-Price, ..... I. Carradice-M. Price, *Helen Dünyasında Sikke* Çev. O. Tekin (2001)
- Casey, ..... J. Casey, *Understanding Ancient Coins* (1988)
- Davis-Kraay, ..... H. Davis-C. M. Kraay, *The Hellenistic Kingdoms Portrait Coins and History* (1973)
- Herodotos, ..... Herodotos, *Herodot Tarihi*, Çev. M. Ökmen (1983)
- Howgego, ..... C. Howgego, *Sikkelerin Işığında Eskiçağ Tarihi*, Çev. O. Tekin (1998)
- Jones, ..... J. M. Jones, *A Dictionary of Ancient Greek Coins* (1986)
- Karwiese, ..... S. Karwiese, *Antik Nümismatiğe Giriş* (1995)
- Malloy, ..... A. G. Malloy, *The Coinage of Amisos* (1970)
- Morkholm, ..... O. Morkholm, *Erken Hellenistik Çağ Sikkeleri* (2000)
- Sear, ..... D. R. Sear, *Greek Coins Their Values* (1978)
- Seltman, ..... C. Seltman, *Greek Coins* (1955)
- Tekin 1992, ..... O. Tekin, *Antik Nümismatik ve Anadolu* (1992)
- Tekin 1994, ..... O. Tekin, *Grek ve Roma Sikkeleri Yapı Kredi Koleksiyonu* (1994)
- Tekin 1997, ..... O. Tekin, *Antik Nümismatik ve Anadolu* (1997)
- Tulay, ..... A. S. Tulay, *Genel Nümizmatik Sözlüğü* (2001)





Kat. No. 1

Kat. No. 2



Kat. No. 3

Kat. No. 4



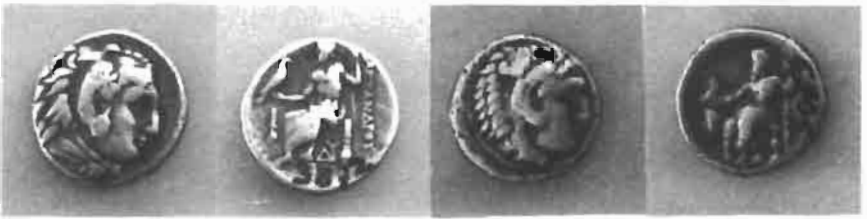
Kat. No. 5

Kat. No. 6



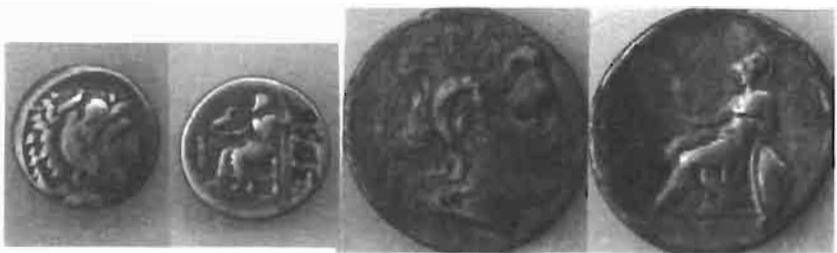
Kat. No. 7

Kat. No. 8



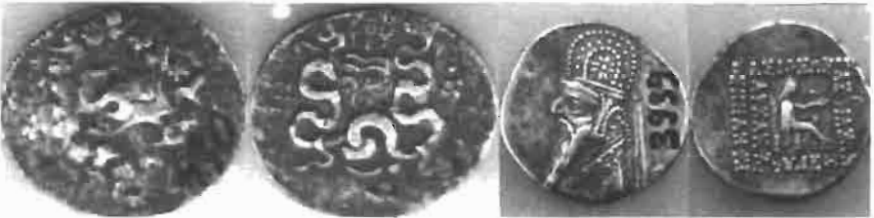
Kat. No. 9

Kat. No. 10



Kat. No. 11

Kat. No. 12



Kat. No. 13

Kat. No. 14

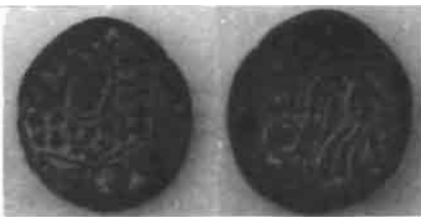


Kat. No. 15

Kat. No. 16



Kat. No. 17



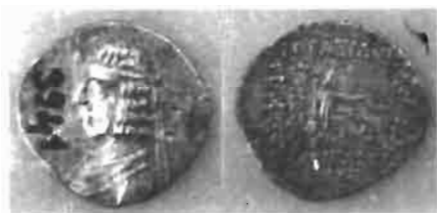
Kat. No. 18



Kat. No. 19



Kat. No. 20



Kat. No. 21



Kat. No. 22



Kat. No. 23



Kat. No. 24



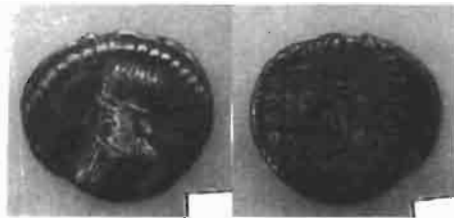
Kat. No. 25

Kat. No. 26



Kat. No. 27

Kat. No. 28



Kat. No. 29