

SARYA'NIN GÜLLERİ

Prof. Dr. Recai KARAHAN*

Özet

Makalemizin konusunu oluşturan Gülsarya kilimlerinin adını ilk defa Sarya isminde bir bayanın dokuduğu kilimden aldığı sanılmaktadır. Bu dokumaların ana unsurunu üzerlerinde taşıdıkları elibelinde ya da Sarya Gülü motifleri oluşturmaktadır. Motifler renklerin de yardımıyla yamuk dörtgen şekilleri oluşturacak şekilde kompoze edilmiştir.

Kilimlerde yün ve ağırlıklı olarak doğal boyalar kullanılmaktadır. Lacivert, kahverengi, siyah, kırmızı , beyaz ana renklerin yanında yeşil, sarı, mavi, bordo gibi diğer renkler de bulunmaktadır. Kilimler taban, divan, yolluk, sofra, yastık gibi çeşitlere ayrılmaktadır.

Elibelinde ya da Sarya Gülü denilen motifler kilimlerin tamamında görülmektedir. Fakat b motiflerin sıralınışı kilimlere kimlik kazandırmaktadır. Gülsarya kilimlerinde elibelindenin yanında, örümcek, koçbaşı, yıldız, kurağzı, deve ayağı, keçi ayağı, beştaş, tarak motifleri de bulunmaktadır.

Kilim zeminini çevreleyen bordürlerin sayısı genel olarak bir tanedir. Eski kilimlerde uzun ve kısa kenarlarda yer alan motifler değişirken, yeni kilimlerde her iki kenarda aynı motifler tekrar edilmektedir.

Teknolojiye yenik düşen pek çok el sanatı ürünlerine baktığımızda, Van'daki kilim örneklerinden Gülsaryaların geleneksel olarak yaşatılmaya çalışıldığını görmekteyiz. Bu durumun devam edebilmesi için dokuyuculara desenleri ve kompozisyonları bozulmamış örneklerin verilmesi yöresel değerlerin korunmasında büyük etken olacaktır.

Anahtar Kelimeler: Van, Renk, Kilim, Bordür, Çift Kanat, Sarya Motifi

* Yüzüncü Yıl Üniversitesi, Fen Edebiyat Fakültesi Sanat Tarihi Bölümü Öğretim Üyesi-VAN.

ROSES OF GÜLSARYA

Abstract

It is assumed that the subject of our article, Gülsarya Kilims, has first taken its name after th kilims woven by a woman called Sarya.

Sarya Rose and hand-on waist motifs comprise the main features of these kilims. The motifs were composed in a way to form irregular rectangular patterns with the help of colours.

Wool and heavily natural dyes are used in the kilims. Besides main colours dark blue, brown, black, red and white, other colours such as green, yellow, blue and claret red were also used. The kilims are in various types; floor, sofa, runner tablecloth and pillow kilims.

Hands-on-waist and Sarya Rose motifs are seen in all of the kilims. Yet, the order of the motifs give the kilims an identity. In Gülsarya kilims besides hand-on-waist motif, motifs called spider, rams's head, star, wolf's mouth, camel-leg, goat leg, five-stones, and comb are also seen.

The number of borders surrounding the kilim background is generally one. In the old kilims, while the motifs on the long and short sides change, the same motifs are repeated on both sides in the new ones.

Looking at the products of many hand-crafts, weakened by technological advances, we see that Gülsarya, of the kilim examples from Van is being helped to survive. In order to continue the production of these kilims it is vital to give weavers original examples of patterns and composition of kilims to protect the local values of the region.

Key Words: Van, Colour, Kilim (pileless carpet), Border, Both Side, Sarya Motifs

İletişim, basın ve yayının baş döndürücü seyri içinde ülke sınırlarını aşan kültürel etkileşim hızla yayılmaktadır. Geleneklerin yaşatılması, kültürel varlıkların korunarak gelecek kuşaklara aktarılması neredeyse imkansız hale gelmektedir.

Bütün bu gelişmelerin arasında az da olsa yaşatılmaya çalışılan dokumalarımız, belli merkezlerde yoğunlaşmış, bunların dışında kalan yörelerde ise sadece arşivlerde kalmış, hatta bazı yerlerde kaybolup gitmiştir. Bu şartlar içinde Van'da dikkat çekecek derecede geleneksel dokumaların yapıldığını, bazı dokuma türlerinin kompozisyonlarıyla birlikte korunduğunu takip etmekteyiz. Bu

yazımızda tanıtmaya çalışacağımız “Gülsarya Kilimi” de bunlardan birini oluşturmaktadır.

Bu kilimleri tanıtmadan önce kilimler ve Van'daki kilimcilik hakkında kısa bilgi vermenin yararlı olacağı görüşündeyim.

Düz dokumalarımızdan olan ve kirkitli dokumalar grubunda incelenen kilimler¹ dik ve yatay ipliklerin birbiri arasından geçirilmesiyle meydana getirilen atkı yüzü dokumalardandır² Kilim dokunurken ilikli, iliksiz, eğri atkılı, normal atkılar arasından ek atkı sıkıştırılması, iliklerin yok edilmesi, sarma konturlu kilimler, eğri atkılı konturlu kilimler³ gibi pek çok dokuma teknikleri uygulanmaktadır. Kilimler, yer sergisi(yaygı), duvar örtüsü, perde, yük örtüsü, yastık gibi işler için kullanılmaktadır⁴.

Kilimin tarihçesine kısaca bakacak olursak, Orta Asya'da Pazırık kurganında yapılan kazılarda elde edilen halının yanında düz dokuma yaygılar da ele geçmiştir⁵. Yine aynı bölgede Noin-Ula'da atkı yüzü atkı atlamalı düz dokuma parçaları⁶ ve diğer malzemeler üzerinde görülen süsleme unsurları, hayvan figürlerinin⁷ ve onların devamının günümüzde görülmesi bu sanatın asırlar boyunca Anadolu ve Türk dünyasında yaşatıldığını göstermektedir.

Her ne kadar Selçuklu döneminden günümüze kilim kalmamışsa da Selçuklular ve Osmanlı döneminden günümüze gelen halılara baktığımızda⁸. Türk dokuma sanatının devamlılığı takip edilebilmektedir.

Yapılan araştırmalar, Türkler Anadolu'ya gelmeden önce de dokumanın Anadolu'da var olduğunu göstermektedir.

Kazılarda ele edilen iğ, ağırşak ve kirmanlar ile tezgahlarda kullanılan ağırlıklar, Anadolu'da M. Ö. 6000 yıllarından beri dokumanın bilindiğini

¹ N. Görgünay Kırcıoğlu, “Kirkitli Dokumalarımızdan Cecimlerimiz ve Van”, **Yakın Tarihimizde Van Uluslar arası Sempozyumu**, Van 2-5 Nisan 1990, Ankara 1990, s. 253.

² B. Deniz, **Ayvacık (Çanakkale) Yöresi Düz Dokuma Yaygıları (Kilim-Cicim-Zili)** Ankara 1998, s. 8; B. Deniz, “Osmanlı Dönemi Düz Dokuma Yaygıları (Kilim, Cicim, Zili, Sumak)”, **Türkler**, C. 11, Ankara 2002, s. 395-409.

³ B. Acar, **Kilim, Cicim, Sumak Türk Düz Dokuma Yaygıları**, İstanbul 1982, s. 47.

⁴ B. Deniz, **Ayvacık (Çanakkale) Yöresi Düz Dokuma Yaygıları (Kilim-Cicim-Zili)** Ankara 1998, s. 12.

⁵ N. Diyarbekirli, **Hun Sanatı**, İstanbul 1942, s. 132.

⁶ B. Deniz, “Osmanlı Dönemi Düz Dokuma Yaygıları (Kilim, Cicim, Zili, Sumak)”, **Türkler**, C. 11, Ankara 2002, s. 401.

⁷ H. Gündoğdu, “Tarihi Türk Halıcılığı” **Türkler**, C. 8, Ankara 2002, s. 185.

⁸ Ş. Yetkin, **Türk Halı Sanatı**, 1991, s. 7-14.

göstermektedir⁹. Tokat'ta bulunan Tunç Devrine ait kirman¹⁰, Alacahöyük'te bulunan ve M. Ö. 3000-2000 yıllarına tarihlenen gümüş kirman¹¹, Gordion'da Frigyalılara ait M. Ö. VII. Yüzyıla ait sumak tipinde dokuma parçaları, MS. IV-VII. yüzyıllar arasında Hristiyan ve Kopt sanatında yer alan desenli dokumalar¹², yine Selçuklular döneminde Anadolu'da kurulmuş olan Bacıyan-ı Rum teşkilatına mensup çalışanların dokumacılıkla uğraşarak, halı kilim dokuma sanatını köylere kadar yaydıkları yazılı kaynaklarda belirtilmektedir¹³.

Beylikler Döneminde Anadolu'ya gelmiş olan Seyyah İbn-i Batuta Aksaray çevresinde dokunan halı ve kilimlerden bahsetmekte¹⁴, Beyşehir Eşrefoğlu Camii'nden, Konya Mevlana Müzesine getirilen ve XVI-XVII. Yüzyıllara tarihlenen bir kilim¹⁵, Osmanlı döneminde 1640 tarihli Narh defterlerinde kilimlerle ilgili fiat listesinin bulunması¹⁶, Divriği Ulu Camiinde Bulunan XVIII. Yüzyıla tarihlenen kilimlerin tespiti¹⁷ bu dokuma türünün geleneksel olarak sürdürüldüğünü aynı şema ve motif karakterleriyle günümüze kadar ulaştığını göstermektedir. Bilhassa XVIII. XIX. Yüzyıl Osmanlı dönemi kilimleri bugünkü dokumaların örneklerini oluşturmuşlardır¹⁸.

Dokuma Sanatına Anadolu'daki Gelişimi İçerisinde Van Kilimleri:

Kilimlerin kronolojik gelişim süreci içerisinde Van kilimlerinin de aynı şekilde geliştiğini ve bugüne kadar geldiğini düşünmek mümkündür. Bugün gerek

⁹ J. Mellart, *The Neolitik of the Near East*, London 1975, s. 105.

¹⁰ H. Gürçay, "Beledi Dokumalar", *Türk Etnografya Dergisi*, S. XIII, Ankara 1970, s. 53.

¹¹ H. Zübeyr Koşay, *Alacahöyük Hafriyatı 1936 Raporları*, Ankara 1938, s. 149, 243.

¹² B. Acar, *Kilim ve Düz Dokuma Yaygılar*, İstanbul 1975, s. 16.

¹³ M. Bayram, *Bacıyan-ı Rum (Anadolu Selçukluları Zamanında Genç Kızlar Teşkilatı)*, Konya 1987, s. 47.

¹⁴ H. Örcün Barışta, *Türk El Sanatları*, Ankara 1988, s. 33-34.

¹⁵ Ş. Yetkin, "Türk Kilim Sanatında Yeni Bir Gurup Saray Kilimleri" *Bellekten*, C. XXXV, Ankara 1971, s. 218 vd.

¹⁶ M. Kütükoğlu, *Osmanlılarda Narh Müessesesi ve 1640 Tarihli Narh Defterleri*, İstanbul 1983, s. 184.

¹⁷ Ş. Yetkin, a.g.e. s. 218.

¹⁸ B. Deniz, a.g.e., s. 407.

yazılı kaynaklarda yer alan bilgiler gerekse Müzelerde ¹⁹ Van kilimlerinin tarihi gelişimine ışık tutan örnekler bulunmaktadır.

Doğu Anadolu'da Vangölü çevresinde Türk ve Kürt dokumaları olarak nitelendirilen dokumaları yapan aşiretler köylerde yarı göçebe olarak yaşamakta ve kilim dokumakta, şehirde olanlar ise kilim satıcılığı ile uğraşmaktadırlar.

Irak, İran gibi komşu ülkelerde de akrabaları olan Hertöşi ve Herki aşiretleri Van'ı hem kilim satışının ticaret merkezi yapmışlar hem de dokumayı yönlendirmişlerdir.

Bu kilimlerden 1900 yıllarından kalmış olan örneklerde de görüldüğü gibi kilimler çift kanat(şak) olarak dokunmakta ve Anadolu'nun diğer yörelerinde dokunan kilimlerle motif ve kompozisyon olarak benzerlik göstermektedirler ²⁰.

Eski Van şehrinin savaşlar ve çeşitli tahribatlar sonunda harap olmasıyla bu günkü yerinde yeniden kurulan Van şehrine yerleşen Hertöşi aşireti tarafından dokunan çift kanatlı kilimler, bugün hakkari'de halen dokumayla uğraşan Herki aşiretinin kilimleriyle benzerlik gösterirler ²¹. Ticaretin büyümesine geleneklerin bozulmasına karşılık yörede dokuma halen devam etmekte ²².

Bu kilimlerde görülen motiflerin yatay ve dikey sıralanışı ile oluşturulan ve zikzak motiflerinden meydana gelen ve tek bordürlü kilimlere günümüzde rastlamaktayız. Fakat yakın zamana kadar sadece ev ihtiyaçlarının karşılanması için dokunan kilimler ticaret merkezlerine doğru kaymış, çeşitli kurum ve kuruluşlarca, Vakıflar ve Belediyeler, Kaymakamlıklar, İl Özel İdare Müdürlükleri tarafından dokunmaya başlanmıştır ²³

1990 lı yıllarda yörede meydana gelen terör olaylarından dolayı kırsal kesimden şehire gelen insanlar, şehrin varoşlarında derme-çatma evlerde geçim zorlukları içinde köydeki dokuma geleneklerini sürdürmeye başlamışlardır. Bu durum Van'da 40 tan fazla kilim satan iş yerinin açılmasına sebep olmuştur ²⁴

¹⁹ M. Yerli, R. Karahan, "Van Müzesinde Bulunan Van Hakkari Yöresine Ait Bazı Kilim Örnekleri", **Yüzüncü Yıl Üniversitesi Sosyal Bilimler Enstitüsü Dergisi**, S. 1, Van 2000, s.17-31

²⁰ E. Casperek Trkkan, **Kelims**, Germany, 1995, s. 146-147.

²¹ A. Hull and J. Luczyc Wyhowska, **Kilim**, The Complete Guide, london 1993, s. 112.

²² A. Landreau, K"Kurtish Kilim Wearing in Van-Hakkari District of Eastern Turkey" **Textile Museum Journal**, Washington D.C., 1973, s. 32.

²³ R. Karahan, "Van Kilimleri", **Kültür ve Sanat**, (Van Özel Sayısı) Türkiye İş Bankası Yayını, Ankara 1996, s. 44-46

²⁴ İ. Kali, "Bacasız Sanayi Kilim", **Dünyada Van**, Van Valiliği Yayını, Van 1999, s. 2-4

Dokumayı yapanların büyük bir çoğunluğu kilimlerin kompozisyonları ve motiflerin anlamlarını bilememekte, sadece geçinebilmek için kendilerine getirilen örnekleri dokumaktadırlar²⁵.

Bunun yanında yukarda saydığımız kurumlar arasında yer alan Van İl Özel İdare Müdürlüğünün 2 yıl öncesine kadar yapmış olduğu dokuma çalışmaları oldukça yaygın idi. Bu çalışmalar içinde 1996-1997 yıllarında Bahçeserey, Çatak, Çaldıran, Edremit, Gevaş, Muradiye İlçelerinde kilim atölyeleri kurulmuş 1998 yılında Başkale İlçesinde 5 halı, 2 kilim, Saray ilçesinde 4 halı 1 kilim, Özalp İlçesinde 2 halı 2 kilim atölyesinde 500 kişi istihdam edilmiştir²⁶

Bu atölyelerde yöreye ait ve yeni tasarımlardan oluşturulan, Sine, Şamari, Lüleper, Hevçeker, Şahvani, Şimkibuk, Kırkgül, Gülsarya, Dertli Gelin, Herki, Gülgavan, Gülgever, Gülvani, Anadolu Derleme, Kesneker gibi kilimler dokunmuştur²⁷

Hakkında bilgi vermeye çalıştığımız Van kilimleri arasında Gülsarya kilimlerinin günümüzde en fazla örneğinin bulunması, Van'a gelen kilim alıcılarının ve Van Kilimlerini araştıranların görmek istediği motiflere sahip olması, her ne kadar kompozisyonlarında ufak değişiklikler olsa da geleneksel renk ve motiflere sahip olması, ayrıca en fazla dokunan kilim modeli olmasından dolayı ayrı bir önemi vardır. ayrı bir önemi vardır Çünkü:

Gülsarya Kilimleri:

Sarya yörede sık kullanılan bir bayan ismidir, Gülsarya "Gül-ü Sarya" tamlamasından "Sarya'nın Gülü ya da Sarya Gülü" anlamına geldiği düşünülmektedir. İlk defa Sarya adında bir bayanın dokuduğu sanılan bu kilimler de Gülsarya adıyla bilinmektedir. Bu fikri Van ve Hakkari yöresinde "Gülşivan", "Gülbeyaz", "Gülgever", "Gülhezâr" gibi isimlerle bilinen kilimlerin halen dokunması desteklemektedir²⁸.

Sarya'nın dokunduğu ilk Gülsarya kiliminin hangi örnek olduğunu ayırt etmek oldukça zor görünmekte, çünkü şu anda aynı isimle bilinen onlarca kilim örneği bulunmaktadır. Halk arasında elibeline motifleri (Çizim: 1-2) olan her kilime

²⁵ Kilimlerin aslına uygun olarak dokunup arşivlenebilmesi için Yüzüncü Yıl Üniversitesi Türk El Sanatları Uygulama ve Araştırma Merkezinde arşivleme çalışmaları devam etmektedir.

²⁶ İ. Kali, a.g.e. , s.4.

²⁷ R. Karahan vd., **Van Kilims**, Van Valiliği Yayınları, Ankara 1998.

²⁸ **Hakkari Kilims**, Hakkari Valiliği Yayınları, Ankara 1997.

“Gülsarya” adı verilmekte, bazı dokuyucular tarafından elibelinde motifine “Sarya Gülü” denilmektedir.

Gülsarya adıyla ilk dokunan kilimler diğer yöre kilimlerinde olduğu gibi çift kanatlı olarak dokunmaktaydı. Bu durumu doğrulayan kilim örnekleri özel koleksiyonlarda ve müzelerde yer alırken²⁹, son yıllarda dokunanların ise tek parçadan oluştuğu ve boyutlarının küçüldüğünü görmekteyiz.

Gülsarya Kilimlerinde Malzeme:

Kilimlerin tamamının çözüğü ve atkılarında yün kullanılmıştır. Eski kilimlerde elde eğirilmiş ipler kullanılırken, yeni kilimlerin bazılarında fabrika ya da İran’dan getirilmiş yün ipler kullanılmakta, nadiren de elde eğirilmiş ipler görülmektedir. Van kilimlerinde sim bulunması Gülsarya kilimlerinde de geçerli olup, Van’ın eski kilimlerinde sim kullanılması bir özellik olarak karşımıza çıkmaktadır. Bazı örneklerde çözüğüler boyalı iplerden kırmızı (Resim: 2-3) ya da yünün naturel renginden kahverengi (Resim: 1) , beyaz ve siyah olarak kullanılmaktadır. Yünlerin boyanmasında, kırmızı rengin elde edildiği ve yöresel adı runas olan bitki, kahverengi ve siyah renkler için ceviz kabuğu gibi bitkiler ile sentetik boyaların birlikte kullanıldığı görülmektedir³⁰. Kilimlerin Çözüğülerinde 10 cm² de ortalama 16 çift, atkılarında ise 21 çift motif atkı ipliği yer almaktadır.

Gülsarya Kilimlerinde Teknik:

Gülsarya kilimleri ilikli kilim tekniğiyle dokunmakta, iliklerin kapatılması için ise dokuyucular arasında “zincir çekme” olarak adlandırılan sarma konturlar kullanılmaktadır³¹.

Gülsarya Kilimlerinde Renk:

Yörede kışın uzun sürmesinden dolayı çoğunluğu yere serilen bu kilimlerde kirlenmeye karşı koyu renklerin tercih edildiği görülmekte, ana renkler olarak kırmızı, siyah kahverengi, lacivert, beyaz yer alırken, yeşil sarı, pembe, mavi,

²⁹ M. Yerli, R. Karahan, “Van Müzesinde Bulunan Van Hakkari Yöresine Ait Bazı Kilim Örnekleri”, *Yüzüncü Yıl Üniversitesi Sosyal Bilimler Enstitüsü Dergisi*, S. 1, Van 200, s.17-31.

³⁰ Bu tür bitkisel boyalar Van Belediyesi Kilim Atölyesinde ve Yüzüncü Yıl Üniversitesi Türk El Sanatları Araştırma ve Uygulama Merkezinde çeşitli bitkilerden elde edilerek yaşatılmaya çalışılmaktadır.

³¹ Kilim dokuma teknikleri için Bkz.: B. Acar, *Kilim ve Düz Dokuma Yaygılar*, İstanbul 1975, s. 16 vd.

bordo, turuncu gibi ara renkler kullanılmaktadır. Koyunlardan elde edilen yünler yıkandıktan sonra siyah, kahverengi ve beyazlardan bir kısmı ayrılarak naturel renk olarak kullanılmaktadır³²

Gülsarya Kilim Çeşitleri:

1- Taban Kilimleri:

Örnek No 1: Kilim Van'da Avşar Kilim Galerisinde yer almaktadır³³. (Resim-1)

166x250 cm. ebatlarındaki kilimde motiflerin yerleştirilmesi dikey yödedir³⁴. Elibelinde (Sarya Gülü) motiflerinin (Çizim – 1) sıralanışı lacivert zemin üzerine diagonal olarak düzenlenmiştir. Ortadaki motifler kırmızı renklerden peşpeşe üç baklava dilim oluşturacak şekilde dokunmuş, bu baklavaların arasında ve dış kısımlarında kahverengi elibelinde (sarya gülü) motifleri yerleştirilmiştir. Elibelinde motiflerinin ortasında beyaz renklerin hakim olduğu yıldız motifleri yer almaktadır (Çizim 13).

Kilimin zimini tarak motifleriyle (Çizim-15) bordürden ayrılmıştır. Tek sıradan bordürden meydana gelen kilimin bordüründe beştaş (Çizim 14) motifleri bulunmaktadır.

Kilimin çözüğü motif atkısı iplerinin kalitesi renk tasarımı ile boya kalitesine bakıldığında 50 ile 60 yıl önce dokunduğu sanılmaktadır.

Örnek No 2: Kilim aynı koleksiyonda bulunmaktadır (Resim-2).

170x230 cm. ebatlarındaki kilimin çözüğü ve motif atkı ipleri yünden olup, çift kanat olarak dokunmuştur.

Kilimin zemini motif kuşaklarının zemininden oluşmak üzere kırmızı, kahverengi, lacivert renklerden meydana gelmektedir.

Dikey eksende yerleştirilmiş olan kilim kompozisyonunda ana motif olarak elibelinde (Sarya Gülü) motifi, beyaz renkte çift baklava dilimi oluşturmakta, bu motiflerin içerisinde ve ortasında lacivert ve beyaz renkli elibelinde motifleri yer almaktadır. Elibelinde motiflerinin ortasına yıldız motifleri bulunmaktadır.

³² M. Ünsal, "Kilim", **Dünyada Van**, Van Valiliği Yayını, S. 2, İstanbul 1993, s. 9.

³³ Kilimlerin incelenmesine izin veren Galeri Avşar'ın Sahibi Hazma Acar'a teşekkür ederim.

³⁴ Kilimlerde kompozisyonlar hakkında Bkz.: Recai Karahan, **Konya Müzelerinde Bulunan Kilimler**, (Selçuk Üniversitesi Sosyal Bilimler Enstitüsü Yayınlanmamış Doktora Tezi), Konya 1992, s. 12-35.

Bu baklava dilimli motiflerin etrafını içerden kenarlara doğru küçülerek giden kuşaklar dolanmakta ve bu kuşakların içerisinde yeşil, kırmızı, pembe, turuncu renkli kurt ağzı (Çizim-10) motifleri bulunmaktadır.

Zemini çeviren kenar bordürlerinde tarak motifleri uzun kenarlarda ise beştaş motifleri vardır. Kilimin zemininde yer alan motiflerde yer yer sim kullanılmıştır.

Kilimin kompozisyonu, elibelinde motiflerinin dizaynı ve pembe renkler ile sim kullanılmış olması kilimin Van'da dokunduğunu ve 50-60 yıl öncesine tarihlenebileceğini göstermektedir.

Örnek No 3: Kilim Aynı koleksiyonda bulunmaktadır. (Resim-3)

170x235 cm. boyutlarındaki kilim çift kanat olarak dokunmuş olup çözümlerde ve motif atkılarında yün kullanılmıştır. Küçük dolgu motiflerinde sim de bulunmaktadır.

Zemindeki motiflerin kenarları sarma konturlarla yok edilirken bordürleri oluşturan tarak motiflerinde ilikli dokuma tekniği kullanılmıştır.

Kilimin zemininde dikey yönde düzenlenmiş elibelinde (Çizim-2) motiflerinin peşpeşe sıralanmasıyla oluşturulan beyaz renkli motifler kilimin bordürlerinden önce de tekrarlanarak ortadaki çengelli baklava şekilli motifleri çepeçevre sarmaktadır. Kırmızı, patlıcan moru motiflerinden oluşan dikey yönde çift sıra halindeki baklava dilimi kompozisyonunda çengel (nehrek), yıldız, örümcek (Çizim-9) motifleri bulunmaktadır.

Kilimin kısa ve uzun kenarlarında tek sıra bordür yer almaktadır. Bordürde beyaz zemin üzerine kırmızı, lacivert renklerden meydana gelen koçbaşı (Çizim-4) motifleri yer alır. Bu motifler sarma konturlarla (zincirlerle) sınırlandırılmıştır.

Kilim diğer kilimlerin özelliklerini taşımakta ve aynı yıllara tarihlenmesi mümkün görülmektedir.

Örnek No 4: Kilim Yüzüncü Yıl Üniversitesi Türk El Sanatları Araştırma ve Uygulama Merkezi Arşivinde yer almaktadır. Aslına uygun olarak yeniden dokunmuş olan kilim 138x210 cm. boyutlarında olup çözümlü ve motif atkı ipleri yündür (Resim-4).

Kilimin zemini iki baklava dilimi şekli oluşturacak biçimde düzenlenmiş, beyaz, açık kahve ve siyah renklerden oluşan peşpeşe sıralanmış kurt ağzı (Çizim-10) motiflerinin oluşturduğu kuşaklar ve bunların ortasında yer alan kırmızı renkli elibelinde motiflerinden meydana gelmektedir. Baklava şekilli ana kompozisyonun dışı ile bordür arasında kalan alanda da kırmızı renkli, mavi konturlu elibelinde motifleri yer almaktadır.

Zemini kuşatan ana bordürde beştaş (Çizim-14) ve bunun dışındaki ikinci dar bordürde yörede keçi ayağı (keçi izi) (Çizim 12) denilen motifler yer almaktadır.

2- Divan Kilimleri :

Örnek No 1: Kilim Yüzüncü Yıl Üniversitesi Türk El Sanatları Uygulama ve Araştırma Merkezi Arşivinde yer almaktadır (Resim-5), 10 nolu örnekte yer alan Hertoşi Gülsarya Yastık modelinden esinlenerek büyütülmüş fakat motif ve kompozisyonuna sadık kalınarak arşivlenmiştir. Boyaları bitkisel çözü ve motif atkı ipleri yündür.

120x220 cm. ebatlarındaki kilimin lacivert zemininde dikey biçimde beyaz baklava dilimleri şeklinde yerleştirilmiş olan elibeline motiflerinin ortasında ve yanlarında yine aynı motifler tekrar edilmiş, bu motiflerin ortasına koçbaşı motifleri yerleştirilmiştir (Çizim-8).

Kilimin zeminini geniş bir bordür çevirmekte, zincirlerle (Çizim-18) kuşatılmış bordürde yıldız motifi (Çizim-17) yer almaktadır.

Örnek No 2: Kilim, Türk El Sanatları Araştırma ve Uygulama Merkezi'ne satın alınarak arşive kazandırılmıştır. Çözü ve atkı ipleri el eğirmesi bitkisel boyalıdır (Resim-6).

120x240 cm. Ölçülerindeki kilimin zemini dikey ekseninde gelişen ve diagonal olarak dokunmuş elibeline motiflerinden oluşmaktadır. Beyaz kırmızı, lacivert renklerin hakim olduğu motiflerden beyaz olanlar peşpeşe çift baklava şekli oluşturacak şekilde işlenmiş bu kompozisyonun ortasında lacivert, kenarlarında ise bir sıra kırmızı bir sıra lacivert elibeline motifleri yer almaktadır.

Kilimin zeminini bir sıra bordür kuşatmakta, bordür ile zemin tarak motifleriyle (Çizim-15) birbirinden ayrılmaktadır. Bordürde, beyaz zemin üzerine mavi, kırmızı, kahverenginden oluşan gül (Çizim-16) motifleri kullanılmıştır.

Örnek No 3: Kilim, Hakkari'de İl Özel İdare tarafından kurulmuş olan Hakkari İplik Sanayi Anonim Şirketi (HİSAŞ) koleksiyonunda yer almakta fakat yörede hemen hemen her atölyede örnekleri bulunmaktadır (Resim-7).

Yeni Zelanda ipi ve bitkisel boyanın kullanıldığı kilimin boyutları 120x240 cm.dir.

Kilimin zemini beyaz, kırmızı, lacivert renklerden oluşan ve diagonal olarak dokunmuş elibeline motiflerinden meydana gelmektedir.

Çapraz karelerin birleşmesiyle oluşturulan beyaz renkli elibeline motiflerinden meydana gelmektedir. Kare kompozisyonlar birbirleriyle birleştirilerek dikey yönde gelişen baklava motifleri şekline dönüştürülmüştür. Bu

kompozisyonun içine lacivert ve kırmızı renkli elibelinde motifleri yerleştirilmiştir. Zemini kuşatan kısa ve uzun kenarlarda koçbaşı (Çizim-5) motifleri yer almaktadır.

3- Yolluk Kilimler:

Örnek No 1: Kilim Yüzüncü Yıl Üniversitesi Türk El Sanatları Uygulama ve Araştırma Merkezi Müdürüğü Kilim Arşivinde yer almaktadır. Bitkisel ve sentetik boyanın kullanıldığı 5/3çözgü ve 5/2 kalınlığında motif atkı ipliyle dokunmuş olan yolluk 100x270 cm. ölçülerindedir.

Kilimin zemini beyaz lacivert, kırmızı, kahverengi renklerden oluşmaktadır. Zemin dikine bir kompozisyon gösterir. Beyaz renkli elibelinde motifleri peşpeşe üç baklava dilimi oluşturacak şekilde sıralanmış, bunların arasında lacivert renkli motifler yerleştirilmiştir. Ana şemayı oluşturan motiflerin etrafını bir sıra kırmızı renkli, en dışta da lacivert renkli motifler çevirmektedir. Motiflerin ortasında kurtağzı (Çizim-10) motifleri yer almaktadır.

Tarak motifleriyle zeminden ayrılan bordürler tek sıradan oluşmakta ve beyaz zemin üzerine beştaş (Çizim-14) motifleriyle süslenmektedir.

4- Sofra Kilimler:

Örnek No 1: Urartu Kilim Mağazası koleksiyonundan bir parçadan esinlenerek dokunmuş olan kilim aslında İran'da Çok sayıda görülen sofra dokumalarından örnek alınmıştır³⁵. Kilim Yüzüncü Yıl Üniversitesi Türk El Sanatları Araştırma ve Uygulama Merkezi arşivinde bulunmaktadır (Resim-9). Gülsarya kilim motiflerinin başarıyla denendiği sofra³⁶ 120x120 cm. ebatlarındadır. İran'dan getirilmiş olan bitkisel boyalı yeni Zellanda ipinden oldukça ince bir şekilde dokunmuştur. Sofra dokumaların karakterine uygun olarak oldukça sade tutularak dokunan kilimin zemini lacivert üzerine tek baklava dilimi şeklinde beyaz elibelinde motiflerinden, bordür ise koçbaşı motiflerinden oluşmaktadır

³⁵ Konunun araştırılmasında yardımlarından dolayı Urartu Kilim Mağazası sahibi Tahir Abi'ye teşekkür ederim.

³⁶ Sofra dokumalar için bkz.: R. Karahan , "Van Hakkari Yöresinde Sofra Adı İle Bilinen Düz Dokumalar", **Türk Dünyası Kültür Ve Sanat Sempozyumu Bildirileri**, Süleyman Demirel Üniversitesi, 07-09 Nisan 2000, Isparta 2000, s.395-402.

5.Yastık Kilimler:

Örnek No 1: Urartu Kilim Mağazası koleksiyonunda bulunan kilim İran ipinden dokunmuş, boyaları bitkiseldir. 80x120 cm. boyutlarındaki bu dokumada Sarya Gülü (Elibelinde) motifleri yine dikey kompozisyonda düzenlenmiş peşpeşe iki sıra baklava dilimi şeklindedir. Lacivert zemin üzerinde yer alan bu motiflerin etrafında kırmızı renkli elibelinde motifleri yer almaktadır, kilimin zemini zikzak motifleriyle (Çizim-18) bordürden ayrılmakta, bordürü ise kırmızı zemin üzerine siyah ve beyaz renklerden oluşan yıldız (Çizim 17) motifleri oluşturmaktadır.

DEĞERLENDİRME

Tarihi gelişimi oldukça derinlere dayanan dokuma sanatı, Altaylarda Pazırık Kurganında bulunan halı ve düz dokuma parçalarıyla bilim adamlarının dikkatini çekmiş, Türklerin dokuma sanatını asırlar boyunca bildiğini ve günümüze kadar kesintisiz olarak taşıdığını göstermiştir. Türklerin Anadolu'ya gelmeden önce elde ettikleri dokuma birikimleri ile Anadolu'nun yerli halkından alınan diğer unsurları birleştirilerek belki de yer yüzünde hiçbir coğrafyada görülmeyen zenginlikte dokumalar meydana getirilmiştir.

Bu dokumalardan bir olan düz dokuma yaygıların kilim adıyla bilinen ve en çok dokunduğu düşünülen çeşidi günümüzde halen sevilerek kullanılmaktadır.

Bu gelişmelere paralel olarak Van'da dokuma geleneği kültürel ve ticari açıdan önemini koruyarak devam ettirmektedir.

Eski Van şehrinin yıkılmasından sonra bugünkü yerine kurulan şehir merkezine çevre illerden, bilhassa da Hakkari'den gelen aşiretler yerleşmişler, bir taraftan köylerde dokuma yaparak, diğer yandan da şehir merkezine açtıkları halı-kilim mağazalarıyla ürettikleri kilimleri pazarlamışlardır.

Vangölü havzasında yer alan diğer illere göre turizm, yerleşim ve ulaşım açısından son derece uygun olan Van'da dokuma sanatı daha çabuk gelişmiş ve yaşımıştır. Tüm bu sebeplerin yanında yörede meydana gelen terör olaylarından kaçarak Van'a yerleşen çeşitli aşiret mensupları köyelerine elde ettikleri dokuma sanatlarını şehirde de sürdürmeye devam etmişlerdir. Oldukça kapalı bir hayat yaşayan bu insanlar dokumaların bildikleri şekilde yapmaya gayret etmişlerdir.

Hem sanatkar olan hem de işsiz olan bu insanlara Valilik, Belediye, Üniversite ve çeşitli Vakıflar sahip çıkarak onları istihdam etmişler, dolayısıyla da kilimlerin dokunmasını sağlamışlardır. Sipariş üzerine çalışmalarda ufak tefek

kompozisyon bozuklukları olsa da Van'da dokunan kilimler halen yöresel özelliklerini korumaktadır.

Köy ve yayla bağlantısı hala devam eden dokuyucular koyunların yününden ve yörelerinde kullandıkları bitkisel boyar maddelerden faydalanmaya çalışırken bu imkanı olmayanlar, fabrika ipleri ve İran'dan gelen ipler ve sentetik boyaları kullanmaktadırlar. Pek çoğu ellerinden çıkmış olan kilim modellerinin yerine de işverenin istediği kilimleri dokumaktadırlar. Eski kilimlerde görülen matural renkli çözgü ipleri ile sim malzemeyi de artık kullanmamaktadırlar.

Dokunan bu kilimler Taban, Divan, Yolluk, Yastık gibi çeşitlilik göstermektedir. 166x250-170x230-170x235-138x210 cm boyutlarında taban kilimlerinin yanında (Resim: 1-4), 120x220-130x240 cm ölçülerinde divan kilimleri (Resim: 5-7), 100x270 cm boyutlarında yolluklar (Resim:8), 120x120 cm ebatlarında sofra şeklindeki kare kilimler (Resim: 9) ile 80x100-120 cm ölçülerinde yastık (Resim: 10) örnekleri en çok tercih edilen çeşitlerdir.

Anadolu kilimlerinde ortak kökenden gelen pek çok motif değişik yörelerde kullanılmakta fakat motiflerin kilim üzerindeki dağılımı kilimlerin kompozisyonunu, dolayısıyla kimliklerini belirlemektedir.

Kullanılan bu motiflerden biri de "Elibelinde " motifidir. Van kilimleri arasından incelemeye aldığımız Gülsarya kilimlerinde bu motif ana unsuru oluşturmaktadır. Yörede "Sarya Gülü" de denilen bu motifin kilimlerde sıralanışı renklerin de yardımıyla geometrik şekiller oluşturacak biçimde diagonal olarak dokunmuşlar, bazılarında ise baklava şekilleri oluşturan kuşakların arasına, ortasına ve kenarlarına yerleştirilmişlerdir.

Gülsarya kilimlerinde motifler ve renklerin sıralanışı dikine bir kompozisyon oluşturmaktadır.

Kilimlerin zemininde Elibelinde (Sarya Gülü) motifinin yanında örümcek (Resim: 2-3, Çizim:9), koç başı (Çizim: 4,5,6,7,8), yıldız (Çizim:13) motifleri sıkça kullanılırken, bazı örneklerde dolgu motifleri olarak kurt ağızı, kurt izi (Çizim:10), deve ayağı (deve izi) (Çizim: 11) motifleri yer almaktadır.

Gülsarya kilimlerinde bordürlerin sayısı çok az tutulmuş, hatta büyük çoğunluğunda tek bir kenar suyuyla (bordür) sınırlandırılmıştır. Kısa kenar suları 3 ile 7 cm arasında daha dar tutulurken uzun kenar suları 7-12 cm. arasında biraz daha geniş olarak planlanmıştır.

Eski kilimlerde kısa kenar motifleri ile, uzun kenar motifleri birbirinden ayrı olmasına rağmen (Resim: 1,2,3), yeni kilimlerde uzun ve kısa kenar motifleri aynı tutulmuşlardır (Resim: 4-10).

Kilimlerin zeminini sınırlayan kenarlarında yer alan motifler genelde zeminde kullanılmayan motiflerden seçilmekte, yaygın olarak beştaş (Çizim:14), tarak (Çizim: 15), koçbaşı (Çizim: 7) motifleri dokunmaktadır. Makalemizin konusunu oluşturan Gülsarya kilimlerinin adını ilk defa Sarya isminde bir bayanın dokuduğu kilimden aldığı sanılmaktadır. Bu dokumaların ana unsurunu üzerlerinde taşıdıkları elibelinde ya da Sarya Gülü motifleri oluşturmaktadır. Motifler renklerin de yardımıyla yamuk dörtgen şekilleri oluşturacak şekilde kompoze edilmiştir.

Kilimlerde yün ve ağırlıklı olarak doğal boyalar kullanılmaktadır. Lacivert, kahverengi, siyah, kırmızı , beyaz ana renklerin yanında yeşil, sarı, mavi, bordo gibi diğer renkler de bulunmaktadır.

Örneklerle tanıtmaya çalıştığımız Gülsarya kilimleri, Van ve yöresinde motiflerine sadık kalınarak dokunmuş nadir örneklerdendir. Her ne kadar renk ve kompozisyonlarda yeni denemeler olmuşsa da Sarya Gülü (ya da elibelinde motifi) kilimlerin ana unsuru olarak yaşatılmış, bu motifle meydana getirilen kilimlerin hemen hepsine de bu isim verilmiştir. Van ve Hakkari yöresinin maddi imkansızlıklarından dolayı dokumadan geçimini sağlayan insanlara geleneksel motifli, kompozisyonları bozulmamış kilimlerin verilmesi durumunda Gülsarya kilimlerinin yaşatılacağını ümit etmekteyim.

ÇİZİMLER-I



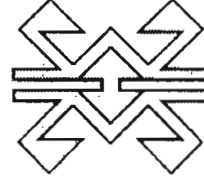
Çizim: 1 Elibelinde
(Sarya Gülü) motifi



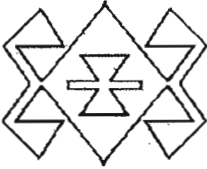
Çizim: 2 Elibelinde
(Sarya Gülü) motifi



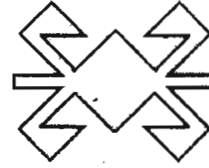
Çizim-3 Elibelinde motifi



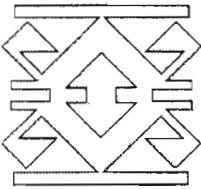
Çizim-4 Koçbaşı motifi



Çizim-5 Koçbaşı motifi



Çizim-6 Koçbaşı motifi

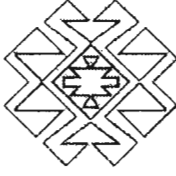


Çizim-7 Koçbaşı motifi

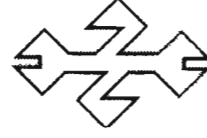


Çizim - 8 Koçbaşı motifi

ÇİZİMLER-II



Çizim-9 Örümcek motifi



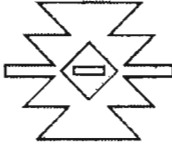
Çizim - 10 Kurt ağız (Kurt izi) motifi



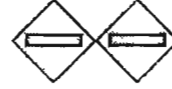
Çizim - 11 Deve ayağı (Deve izi) motifi



Çizim -12 Keçi ayağı (Keçi izi) motifi



Çizim -13 Yıldız motifi



Çizim-14 Beştaş motifi



Çizim- 15 Tarak motifi



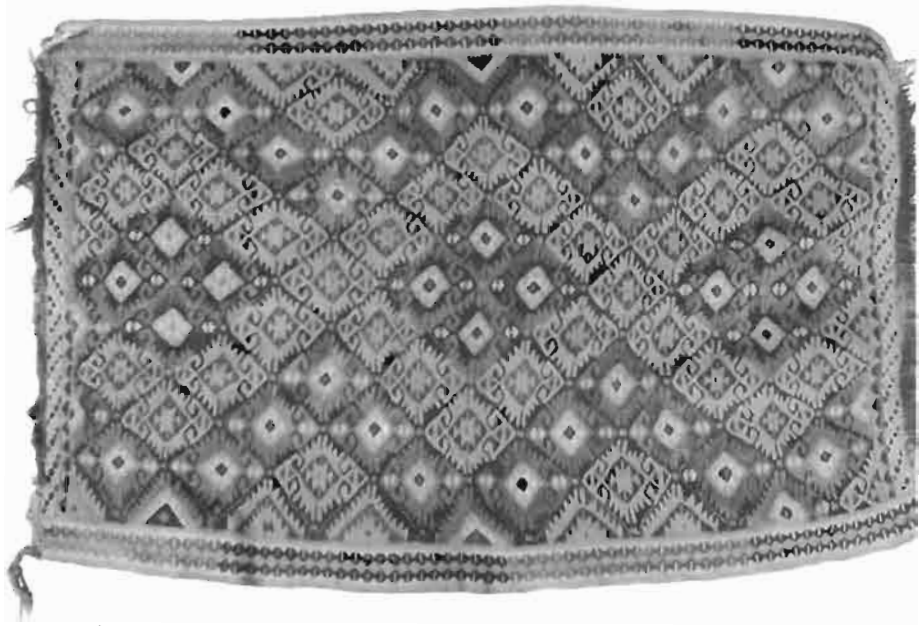
Çizim- 16 Gül motifi



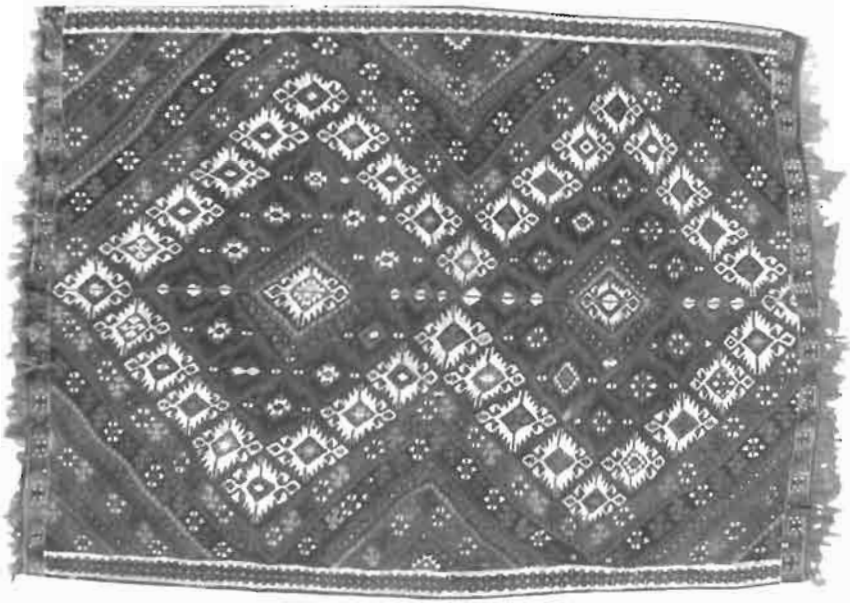
Çizim-17 yıldız motifi



Çizim- 18 zikzak motifi



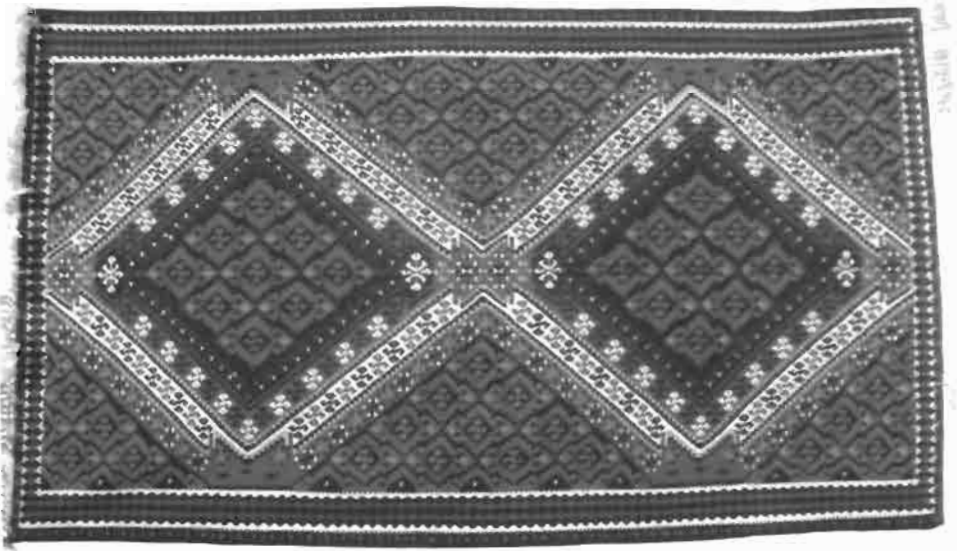
Resim 1



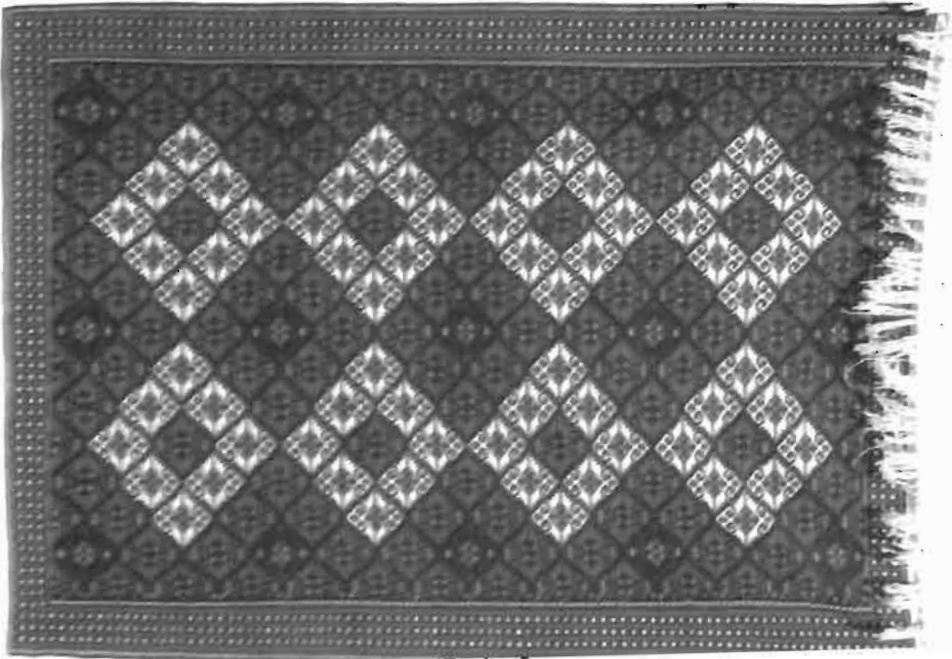
Resim 2



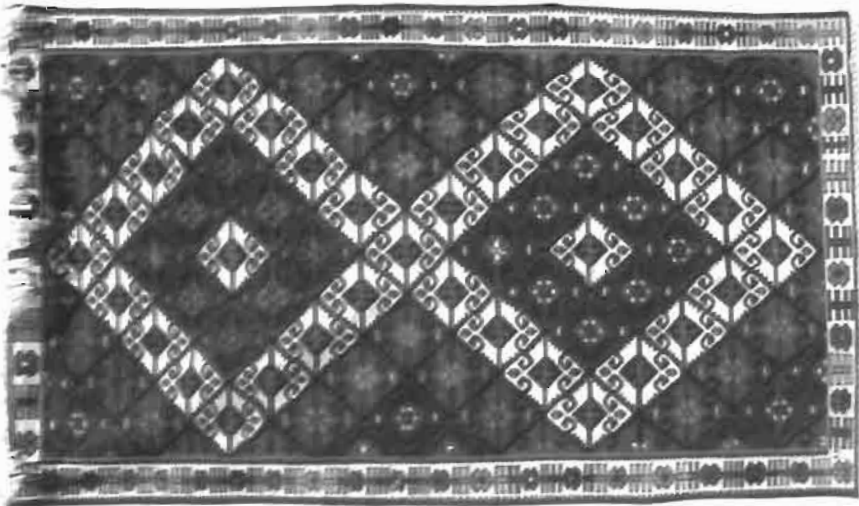
Resim 3



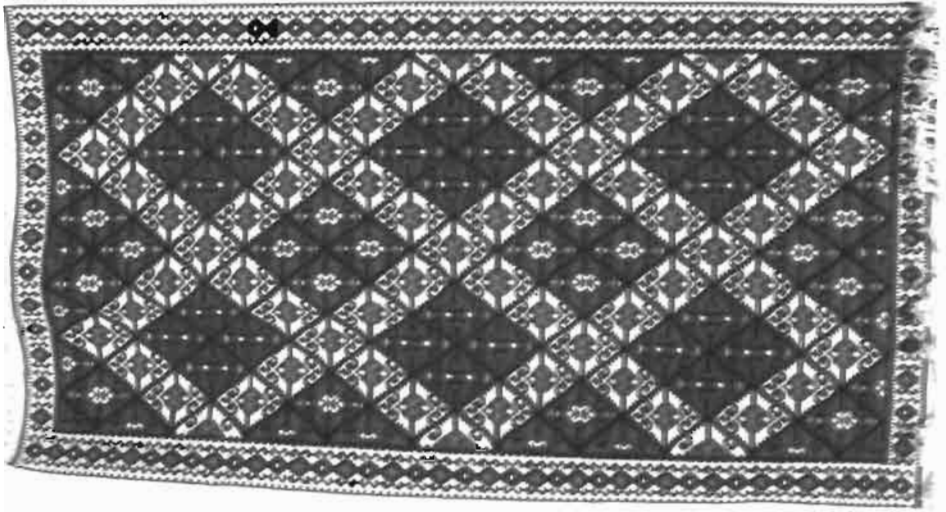
Resim 4



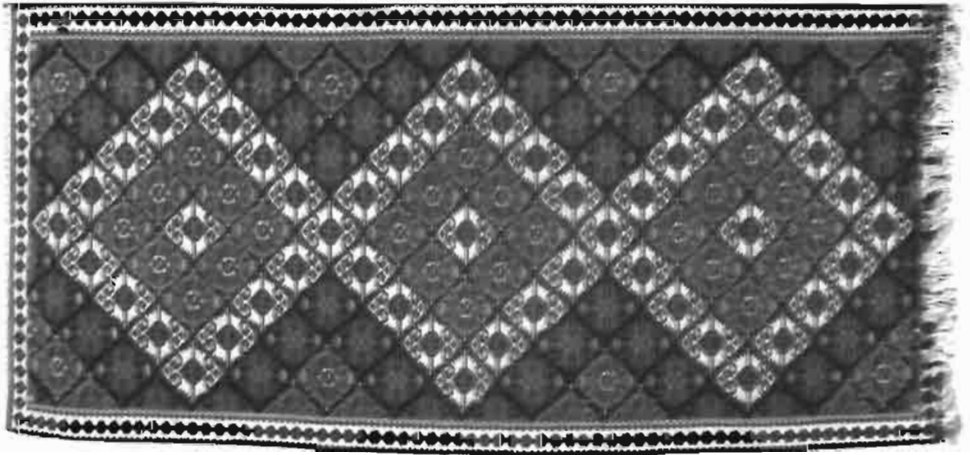
Resim 5



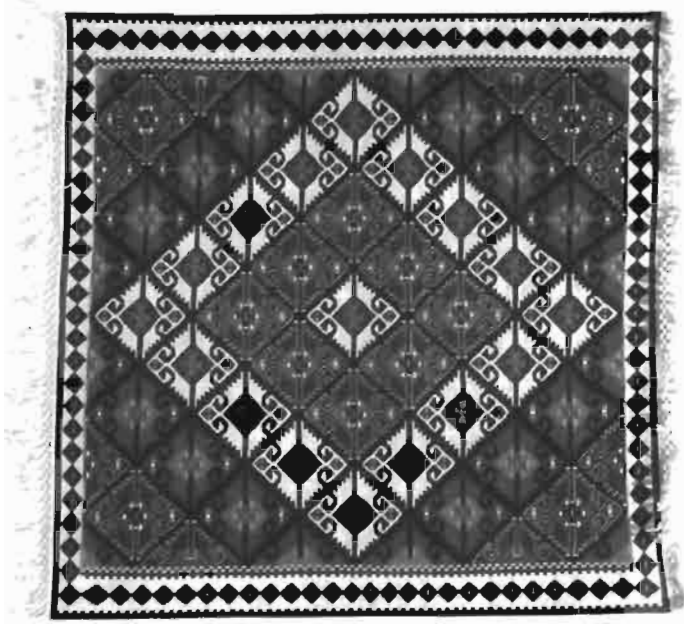
Resim 6



Resim 7



Resim 8



Resim 9



Resim 10