

ORDU/İKİZCE'DEN BİR AHŞAP CAMİ: LALELİ (ESKİ) CAMİİ

Doç.Dr. Ahmet Ali BAYHAN*

Özet

Orta ve Doğu Karadeniz Bölgesi'nde, uzun bir tarihi geçmişe sahip olan ve eskiden "Kotyora" olarak bilinen Ordu, 1071'deki Malazgirt Savaşı'ndan sonra Anadolu'da kurulan beyliklerden Danişmentlilerin egemenlik sahasında kalmıştır. Daha sonra "Canik" olarak kaynaklarda zikredilen bölgede Taceddinoğulları (Samsun ve Çarşamba dolayları) ve Hacıemiroğulları (Ordu mintikası) Beylikleri hüküm sürmüştür. 1427 yılında Osmanlı Devleti'nin eline geçen Ordu'daki ahşap yapılar, dikkat çeken mimari eserlerdir. Bunlardan birisi de ilk olarak XVI. yüzyılda yapıldığı ve XVIII. ya da XIX. yüzyılda tamir edildiği sanılan İközce'deki Laleli (Eski) Camii'dir.

Anahtar Kelimeler: Ordu, Canik, ahşap cami, çantı (ahşap tekniği).

A Wooden Mosque From Ordu/İközce: Laleli (Old) Mosque

Abstract

Ordu located in the middle and east Karadeniz region, had a long historical past and known as "Kotyora" in old days, remained in the domination area of Danishmendid Principality who was one of principalities founded in Anatolia after Malazgirt War in 1071. After that, Taceddinoğulları (Samsun and Çarşamba environments) and Hacıemiroğulları (Ordu region) Principalities dominated to this zone mentioned as "Canik" in the historical sources. The wooden buildings in Ordu conquered by Otoman State in 1427, are interesting architectural works. One of these is Laleli (Old) Mosque in Ordu/İközce that estimated that originally built in XVI. century and repaired in XVIII. or XIX. century.

Key Words: Ordu, Canik, the wooden mosque, çantı (the wooden technique).

1. Giriş

Ordu ve çevresini de içine alan Orta ve Doğu Karadeniz Bölgesi'nde yaşayan en eski topluluklar olarak Kolhlar, Driller, Mossinoikler, Halibler ve

Tibarenler gibi yerli halkları sayabiliriz.¹ M.Ö. 675'ten itibaren yöreye sırasıyla Kimmerler, Miletliler (M.Ö. 656 civarı), Persler (M.Ö. 547), Makedonyalı İskender (M.Ö. 334) ve onun komutanları (M.Ö. 312–280) hâkim olmuşlardır. Daha sonra bölgede üç buçuk asır hüküm süren Pontus Devleti'ni (M.Ö. 280–63) Roma İmparatorluğu ortadan kaldırmıştır. Roma İmparatorluğu'nun bölünmesiyle 395 yılında Bizans (Doğu Roma) Devleti'nin denetimine giren² ve eski adı Kotyora³ olarak bilinen Ordu ve çevresi, 1071'deki Malazgirt Savaşı'ndan sonra Anadolu'da kurulan beyliklerden Danişmentlilerin egemenlik sahasında kalmıştır.⁴ Mevcut tarihi belgelerin ışığında, sahil kısmı zaman zaman el değiştirmiş olsa da Ordu ve yöresinin büyük bir bölümünün Danişmentliler devrinden beri bir Türk vatani olduğunu söylemek mümkündür.⁵ Anadolu Selçukluları, Danişmentli Devleti'ne

* Atatürk Üniversitesi Fen-Edebiyat Fakültesi Sanat Tarihi Bölümü Öğretim Üyesi ve Güzel Sanatlar Enstitüsü Müdür Yardımcısı, Erzurum. e-mail: abayhan@hotmail.com

¹ Tarihi kaynaklarda Orta ve Doğu Karadeniz Bölgesi'ne ilk yerleşen halklar olarak bilinen Kutlar/Gutlar, Kaslar/Gaslar, Kimmerler, Sakalar/İskitler, Taokhlar, Kalipler, Makronlar, Kolkalar, Drayalar, Massagetler/Massyonikler, Tibarenler, Komarlar/Kumarlar, Hunlar, Bulgarlar, Alanlar, Sabarlar/Sabirler, Hazarlar, Macarlar, Uzlar, Avarlar, Karluklar, Kumanlar/Kıpçaklar, Kırgızlar, Peçenekler ve Salurlar'ın Türk oldukları sanılmaktadır. Yöredeki yer adları da bu durumu belgeler mahiyettedir. Bu toplulukların adı geçen coğrafyaya gelişleri, iskânları ve tarihi seyirleri için bkz. N. Demir, **Orta ve Doğu Karadeniz Bölgesi'nin Tarihi Alt Yapısı (Tarih – Etnik Yapı – Dil – Kültür)**, Ankara, 2005, s. 5–59, 95-101.

² Ordu ve çevresini içine alan bölgenin ilkçağ tarihi için bkz. P. M. Bijişkyan, **Karadeniz Kıyıları Tarih ve Coğrafyası** (Terc.: H. D. Andreasyan), İstanbul, 1969, s. 28-42; Ksenophon, **Anabasis (Onbinlerin Dönüşü)** (Terc.: T. Gökçöl), İstanbul, 1974, s. 139-141; F. Sümer, **Tirebolu Tarihi**, İstanbul, 1992, s. 1 v.d.; **Ordu'97**, Ankara, 1997, s. 27-29; S. Atasoy, **Amisos, Karadeniz Kıyısında Bir Antik Kent**, Samsun, 1997, s. 2-11; A. M. Mansel, **Ege ve Yunan Tarihi**, Ankara, 1998, s. 167-168; M. Özsait, "İlkçağ Tarihinde Trabzon ve Çevresi", Trabzon Tarihi Sempozyumu, Trabzon, 1999, s. 36-41; B. Yediyıldız, **Ordu Tarihinden İzler**, İstanbul, 2000, 35–42; B. Umar, **Karadeniz Kappadokia'sı**, İstanbul, 2000, s. 6, 96-99; M. Bilgin, **Doğu Karadeniz-Tarih, Kültür ve İnsan**, Trabzon, 2000, s. 49; M. Özdemir, Bolaman Çayı Havzası'nın Coğrafyası (Atatürk Üniversitesi Sosyal Bilimler Enstitüsü Basılmamış Doktora Tezi), Erzurum, 2002, s. 99-103.

³ B. Yediyıldız, **Ordu Tarihinden İzler**, İstanbul, 2000, s. 69–75.

⁴ Tesbit edilebildiği kadarıyla Danişmentlilerin Ordu yöresindeki faaliyetleri Niksar'ın başkent oluşundan sonra başlamaktadır. **Ordu'97, Ankara**, 1997, s. 30; N. Demir, **Ordu İli ve Yöresi Ağzları**, Ankara, 2001, s. 29–33; a.mlf., **Orta ve Doğu Karadeniz Bölgesi'nin Tarihi Alt Yapısı (Tarih – Etnik Yapı – Dil – Kültür)**, Ankara, 2005, s. 62-65.

⁵ **Ordu'97**, Ankara, 1997, s. 35; N. Demir, "Giresun ve Ordu Yöresi Ağzları Üzerine", Türklük Bilimi Araştırmaları, Sayı: 7, Sivas, 1998, s. 140; **Danişmendname** (Haz.: N. Demir), Niksar, 1999, s. 18-20. Ayrıca Panaretos'a göre bölgenin 1280-1297 yılları

1178 yılında son verir ve onların topraklarına sahip olurlar. Anadolu’da 1335 yılına kadar devam eden Moğol-İlhanlı egemenliğinden sonra Ordu yöresinde mahalli olarak gelişen beylikler egemen unsur halini alırlar. Çepnilerin torunları tarafından ‘Canik’ olarak kaynaklarda zikredilen⁶ bölgede kurulan beyliklerin başında Tacüddinoğulları (Samsun ve Çarşamba dolayları) ile Mesudiye ilçesine bağlı Kaleköy’deki Hacımiroğulları (Ordu mıntıkası) gelmektedir.⁷ Çepnilerin Karadeniz kıyılarına ne zaman yerleştikleri belli olmamakla birlikte, XIII. yüzyılda bölgeye hâkim oldukları ve Trabzon Rum İmparatorluğu’na karşı denizde parlak zafer kazanacak derecede güçlü oldukları bilinmektedir. Çepniler XIV. yüzyılda doğuya doğru ilerleyerek Ordu civarına yerleşmişler ve muhtemelen Ordu yöresindeki Hacımiroğulları (Bayramlı) Beyliği’ni de onlar kurmuşlardır.⁸

arasında Türkler tarafından ele geçirildiği anlaşılıyor. M. Öz, **XV-XVI. Yüzyıllarda Canik Sancağı**, Ankara, 1999, s. 24.

⁶ Canik şimdiye kadar tam olarak çözülememiş yer isimlerindedir. Canik günümüzde Canik dağları ile bilinmektedir. Canik dağları; Samsun’un güneybatısından, Kızılırmak vadisinden başlayıp Ordu’nun doğusundan akan Melet ırmağına kadar 180 km. boyunca uzanır. Güney sınırı yaklaşık 60 km. olup Kelkit Irmağı’nda biter. N. Demir, “Bir Coğrafi Bölge Olarak Canik ve Tarihi Alt Yapısı”, Silahlı Kuvvetler Dergisi, Sayı: 380, Nisan-2004, s. 67. Kazım Dilcimen, **Canik Beyleri** adlı eserinde, Tokat ilinin kuzeyi, Ordu, Giresun, Samsun ve Bafra olmak üzere Trabzon ile Samsun arasındaki bölgeyi Canik olarak kabul eder. K. Dilcimen, **Canik Beyleri**, Samsun, 1940, s. 1-8. Bu bölge genel olarak isimlendirilmiş, Ordu çevreleri Canik adıyla anılmıştır. **Ordu’97**, Ankara, 1997, s. 31; M. Öz, a.g.e., s. 24. Canik ile ilgili olarak ayrıca bkz. M. Özdemir, a.g.t., s. 104-106.

⁷ İ. H. Uzunçarşılı, **Anadolu Beylikleri ve Akkoyunlu, Karakoyunlu Devletleri**, Ankara, 1988, s. 153; Y. Yücel, **Anadolu Beylikleri Hakkında Araştırmalar**, Ankara, 1991, s. 1-8; E. Merçil, “Anadolu Beylikleri”, DİA, III, İstanbul, 1991, s. 139; M. Bilgin, “Giresun Bölgesinde Türkmen Beylikleri ve İskan Hareketleri”, Giresun Tarihi Sempozyumu Bildirileri, İstanbul, 1997, s. 88-94; N. Demir, **Ordu İli ve Yöresi Ağzları**, Ankara, 2001, s. 34-36; a.mlf., “Hacımiroğulları Beyliği”, **Türkler**, C. 6, Ankara, 2002, s. 824-829; a.mlf., **Orta ve Doğu Karadeniz Bölgesi’nin Tarihi Alt Yapısı (Tarih – Etnik Yapı – Dil – Kültür)**, Ankara, 2005, s. 70-77, 80-81; M. Öz, a.g.e., s. 18; B. Yediyıldız, **Ordu Tarihinden İzler**, Ankara, 2000, s. 35-41.

⁸ Bayramlı Beyliği Hacımiroğulları Beyliği ile aynı olmalıdır. Beyliğin kurucusu Hacımiroğlu İbrahim Bey’in babasının adına (Bayram) izafeten Bayramlı denilmiş olabilir. F. Sümer, **Çepniler-Anadolu’nun Bir Türk Yurdu Haline Gelmesinde Önemli Rol Oynayan Oğuz Boyu**, İstanbul, 1992, s. 5; M. Öz, a.g.e., s. 24. Çepnilerin bölgedeki iskan ile ilgili olarak bkz. B. Yediyıldız, **Ordu Kazası Sosyal Tarihi**, Ankara, 1985, s. 41; N. Demir, **Ordu İli ve Yöresi Ağzları**, Ankara, 2001, s. 34-36; a.mlf., “Hacımiroğulları Beyliği”, **Türkler**, C. 6, Ankara, 2002, s. 824-825; a.mlf., **Orta ve Doğu Karadeniz Bölgesi’nin Tarihi Alt Yapısı (Tarih – Etnik Yapı – Dil – Kültür)**, Ankara, 2005, s. 70-77; M. H. Bostan, “XV. ve XVI. Yüzyıllarda Karadeniz Sahil Sancaklarında Türkmenler” **Anadolu’da ve Rumeli’de Yörükler ve Türkmenler**

Mesudiye/Kaleköy'deki kale, kümbetler ve mezar taşları bu beyliğin eserleri olmalıdır. Fakat bunlar günümüzde harap durumdadır. Ayrıca Ordu il merkezine yaklaşık dört kilometre uzaklıkta olan Eskipazar Camii ve harabeleri, Hatipli Köyü'ndeki mezar taşları ve Ordu Selimiye Camii'nin mihrabı ile İkizce İlçesindeki Genççağa Kalesi de bu beyliğin bıraktığı eserler olarak büyük önem taşırlar.⁹ Daha sonra 1427 yılında Yıldırım Bayezid'in Canik'i idaresi altına almasını takiben bölge, Osmanlı Devleti'nin topraklarına dâhil edilmiştir.¹⁰ Kotyora'dan sonra Ordu'daki ikinci eski yerleşim izine bugünkü Eskipazar mevkiinde rastlanılır. O zamanki adı "Canik-i Bayramlı" idi. 1455 tarihli Tahrir defterlerinde 'Bölük-i Niyabet-i Ordu' şeklinde ilk kez adı zikredilen Ordu kazası ve bağlı nahiyeleri, Osmanlı döneminde Şebinkarahisar, Erzincan, Erzurum, Trabzon ve Samsun'a tabi yerleşimler halinde varlığını devam ettirmiştir. 1920'de de sancak (vilayet) merkezi olan şimdiki Ordu'nun 1780–1790 civarında kurulduğu ve 1834'e doğru da şehrin hayli geliştiği rivayet edilmektedir.¹¹

Sempozyumu Bildirileri, Tarsus, 2000, s. 54-55; a.mlf., "Anadolu'da Çepni İskanı", *Türkler*, C. 6, Ankara, 2002, s. 300-303; B. Yediyıldız, **Ordu Tarihinden İzler**, Ankara, 2000, s. 39-40; İ. Er, "Aybastı ve Kabataş'ın Genel Kültürü Üzerine", *Aybastı-Kabataş Kurultayı*, İstanbul, 2001, s. 37; A. Çelik, "Çepnilerin Anadolu'nun Türkleştirilmesindeki Yeri ve Önemi", *Türkler*, C. 6, Ankara, 2002, s. 315-317.

⁹ Kaleköy'deki kale, kümbetler ve mezar taşları hakkında bkz. Y. Çoruhlu-Ö. Çakır, "Ordu'nun Mesudiye İlçesi/Kaleköy'ünde Bir Türkmen Kalesi, Mezartaşları ve Üç Mezar Anıtı", *İstanbul Üniversitesi Edebiyat Fakültesi Tarih Dergisi (Fikret İşıltan Hatırası)*, Sayı: 36, İstanbul, 2000, s. 81–136; N. Demir, "Giresun ve Ordu Yöresi Ağızları Üzerine", *Türklük Bilimi Araştırmaları*, Sayı: 7, Sivas, 1998., s. 141; a.mlf., **Ordu İli ve Yöresi Ağızları**, Ankara, 2001, s. 36; a.mlf., "Hacıemiroğulları Beyliği", *Türkler*, C. 6, Ankara, 2002, s. 827-828.

¹⁰ Canik'in Osmanlı hakimiyetine girişi ile ilgili olarak bkz. Aşık Paşazade, **Osmanoğulları'nın Tarihi** (Haz.: K. Yavuz-M.A.Y. Saraç) İstanbul, 2003, s. 186-187; Mehmed Neşri, **Kitab-ı Cihannüma** (Yay.: F.R. Urat-M.A. Köymen), C. II, Ankara, 1957, s. 601-603; İ. H. Uzunçarşılı, **Osmanlı Tarihi**, C. I, Ankara, 1998, s. 405-406; F. Sümer, **Tirebolu Tarihi**, İstanbul, 1992, s. 44.

¹¹ B. Yediyıldız, *Ordu Kazası Sosyal Tarihi*, Ankara, 1985, s. 17-18; B. Yediyıldız-Ü. Üstün, **Ordu Yöresinin Tarihi Kaynakları-1**, 1455 Tarihli Tahrir Defteri, Ankara, 1992; a.mlf., **Ordu Yöresinin Tarihi Kaynakları-2**, 1485 Yılında Ordu Kazası'nın İdari Bölümleri, Ankara, 2002, s. XIX-XXXV; O. Güvemli, **Doğu Karadeniz ve Ordu Üzerine**, Trabzon, 1995, s. 8-10; **Ordu'97**, Ankara, 1997, s. 35-38; D. Aydın, **Erzurum Beylerbeyliği ve Teşkilatı, Kuruluş ve Genişleme Devri (1533-1566)**, Ankara, 1998, s. 2, 28-32; N. Demir, **Ordu İli ve Yöresi Ağızları**, Ankara, 2001, s. 37; M. Özdemir, a.g.t., s. 103-114.

Çalışmamızın¹² konusunu oluşturan Laleli (Eski) Camii'nin yer aldığı İkizce, 118 km² yüzölçümüne sahip Ordu'nun küçük ve şirin bir ilçesidir (Harita: 1, Resim: 1). Şehir nüfusu 10.427, toplam nüfusu 30.362 olan ilçede 5 belde, 7 köy ve 33 mahalle vardır. İkizce'nin tarihi 14. ve 15. yüzyıllarda hüküm süren Taceddinoğulları Beyliği ve Hacımiroğulları Beyliği dönemlerine¹³ kadar inmektedir. Yöre Fatih döneminde Osmanlı egemenliğine girmiştir. 1962 yılına kadar Laleli ismiyle bilinen yöre, bu yılda İkizce adını almıştır. 1990 yılında ilçe olan İkizce'nin Ordu'ya uzaklığı 113 km.'dir. Denizden yüksekliği 130 metre olan İkizce'de Karadeniz iklim özellikleri görülür. İlçe halkının en önemli gelir kaynağı tarımdır. Fındık bahçeleri ilçe topraklarının % 85'ini kaplar. Seracılık ve küçükbaş hayvancılığı son yıllarda gelişme göstermiştir. Yöre kestane balı ile ünlüdür. İkizce'nin ortasından akan Akçay ırmağı yöreye ayrı bir güzellik katmaktadır. Bu ırmağın ilçe merkezi kıyısında madensuyu kaynağı bulunmaktadır.¹⁴ İlçenin 6 km uzağında bulunan Karlitepe köyü Kale Mahallesi'ndeki tarihi kale, Cin Değirmeni ve Keriş Köprüsü ile birlikte Laleli (Eski) Camii, turizm açısından burada önem taşıyan eserler olarak dikkat çekmektedir.¹⁵

¹² İkizce'deki incelemelerim sırasında rehberlik eden Öğretmen Sezai OKUTAN'a ve bana kaynak sağlayan Atatürk Üniversitesi Fen-Edebiyat Fakültesi Coğrafya Bölümü Öğretim Üyesi Yrd. Doç.Dr. Mustafa ÖZDEMİR'e teşekkürü bir borç bilirim.

¹³ M. Öz, a.g.e., s. 18.

¹⁴ <http://www.ordu.gov.tr/tr/modules.php?name=Content&pa=showpage&pid=289>, E.T.: 14.10.2005; **Ordu'97**, Ankara, 1997, s. 306–307.

¹⁵ İlçedeki diğer tarihi eserlerden Genççağa Kalesi'nin tarihi ve yapını-yaptırını tam olarak bilinmemektedir. Fakat yörede hüküm süren Hacımiroğulları Beyliği devrinden kaldığı sanılmaktadır. (Bkz. N. Demir, "Hacımiroğulları Beyliği", Türkler, C. 6, Ankara, 2002, s. 828) Yaklaşık 60 m. yüksekliğinde bir küleden ibarettir. Doğal kayanın kuzey ve kuzeydoğusu 2 m. kalınlığındaki surlarla kuşatılmıştır. Giriş kapısına 69 oyma basamaklı bir merdivenle ulaşılmaktadır. Kapının hemen solunda 6 metrekarelik doğal kayaya oyulmuş küçük bir oda bulunmaktadır. Diğer kısımlar ise halkın ev yapımında kullanımı sebebiyle günümüze kadar gelememiştir. Kalenin yakınında sarnıç olarak kullanıldıkları sanılan 5 kuyu vardır. Cin Değirmeni'nin de ne zaman yapıldığı tam olarak bilinmez, ama Rumlar tarafından inşa edildiği tahmin edilmektedir. 1970 yılında büyük kısmı betondan yenilenmiştir. Keriş Köprüsü'nün de, bölgede yaşamış Rumlar tarafından 1896 tarihinde yapıldığı sanılmaktadır. Kesme taştan inşa edilmiş olan köprü, 15 m. uzunluğunda ve 2 m. genişliğinde olup, Kaynartaş ile Şenbolluk arasındaki yaya ulaşımını sağlamaktadır. http://www.ikizce.gov.tr/tarihi_yerler, E.T.: 14.10.2005

2. Ordu/İkizce Laleli (Eski) Camii

Laleli (Eski) Camii, İkizce İlçesi'nin Düzpelit Mahallesi'nde, Akçay Nehri'nin kenarında yüksekçe bir alanda yer alan ve "eski mezarlık"¹⁶ olarak bilinen ilçe mezarlığının içerisinde (Resim: 2-3). Mezarlığa ve camiye ulaşımı sağlayan ve bugün yapının hemen önünden geçen taş döşemeli yol, bu yörenin bilinen en eski yoludur. Caminin yapım tarihi, yapanı ve yaptıranı kesin olarak bilinmemektedir. Yapıda bununla ilgili herhangi bir yazıta rastlanmadığı gibi, arşivlerde de kayıtlı bir vakfiyesi mevcut değildir. Ancak 1973'ten itibaren eski Osmanlı topraklarında dendrokronoloji ya da ağaç halkalarından tarihlendirme yöntemi¹⁷ kullanarak yapı tarihlendirmeleri yapan Amerika Birleşik Devletleri'ndeki Cornell Üniversitesi'nin Tarih, Sanat ve Arkeoloji Bölümü'nden Peter Ian KUNIHOLM, 1994 yılında İkizce Eski Cami üzerinde de çalışmalar yapmıştır. Caminin kuzeydoğu köşesinde yeniden kullanılmış olan kalasların uçlarından örnekler aldıktan sonra, "Görünüşü tümüyle mütevazı olan İkizce'deki Eski Cami, üç tarafı geniş bir sundurmayla çevrilmiş meşe bir kutu gibidir. Örnek topladığımız sırada ahşabın çoğunun yeniden kullanıldığını gördük. Bunlardan bazıları belki de birden çok kez kullanıldığından, elde edeceğimiz son tarihlerde bazı yanlışlara karşı hazırlıklıydık. 52 yaşındaki bir bilgi kaynağı, 112 yaşındaki büyükannesinin bu caminin onun zamanında da aynı biçimde olduğunu söylediğini belirtti. Örneklerden hiçbirinde ağaç özü yoktu. Caminin ahşabının son tarihleri 1522, 1495, 1487, 1478, 1462, 1454, 1453, 1437, 1427, 1416 ve 1395 olarak 127 yıla yayılır. Tam bir ağaç özü toleransı tanındığında XVI. yüzyıl ortası ya da biraz geç bir tarih akla yakındır. Cami gerçekten de eskidir ve büyükanne haklıydı." şeklindeki değerlendirmeleriyle araştırma sonuçlarını ortaya koyan KUNIHOLM, İkizce Laleli (Eski) Camii'ni son korunan halkanın tarihi olan 1522 civarına (XVI. yüzyıl ortası) veya bu tarihten biraz daha sonrasına tarihlendirmektedir.¹⁸ Yörede

¹⁶ Halk arasında eski mezarlık olarak isimlendirilen mezarlıkta yeni gömüler de yapılmaktadır. Ayrıca mezarlığın en az cami kadar eski olduğu ve içerisinde şehit kabirlerinin bulunduğu söylenmektedir. Bu nedenle kurak yaz mevsimlerinde yağmur duası için insanların toplandığı önde gelen kutsal mekânlardan biri olarak kabul edilir. Son yıllarda yapılan çevre düzenlemesi ile ilçenin en güzel dinlenme mahalli haline getirilmiştir.

¹⁷ Bu yöntem en basit anlatımıyla, belli bir iklim bölgesindeki ağaçların küçük ve büyük yıllık halkalarının dönüşümlü karşılaştırılması ve yıldan yıla büyümenin özgün bir profilinin çıkarılması için bunların eleştirilmesidir. Bu yöntemle tam bir tarihin ve hatta ağacın kesildiği yılın bile saptanması olasıdır.

¹⁸ P. I. Kuniholm, "Dendrokronoloji Yöntemiyle Tarihlenmiş Osmanlı Anıtları", Osmanlı Arkeolojisi (Ed.: Uzi Baram-Lynda Carroll) (Çev.: B. Altınok), İstanbul, 2004, s. 123-

XIII. yüzyılın başlarından Osmanlı devrinin sonlarına kadar benzer tipte bol miktarda caminin yapıldığı tespitinden¹⁹ de destek alarak KUNIHOLM'un görüşünün mantıklı olduğu düşünülebilir. Yapı malzemesi bunu doğrulamaktadır. Fakat kapı ve çevresinde ve içeride mahfilin korkuluklarının altında yer alan lale ve benzeri süslemeler yapının geç bir devirde (muhtemelen XVIII. ya da XIX. yüzyılda) köklü bir onarım geçirmiş olabileceğini akla getirmektedir.²⁰

124. Ayrıca aynı metin İngilizce olarak da yayımlanmıştır. Bkz. P. I. Kuniholm, "Dendrochronologically Dated Ottoman Monuments", A Historical Archaeology of the Ottoman Empire: Breaking New Ground (Ed.: Uzi Baram and Lynda Carroll), New York, 2000, s. 115-116.

¹⁹ Karadeniz Bölgesi'nin sahil şeridinde bu tarihler arasında inşa edildiği belirlenen camiler için bkz. Y. Erdemir, "Nakışlı Ahşap Camilerimizden Bir Örnek: Erbaa-Fidi Köy Ömer Paşa Camii", İlim ve Sanat, S. 12, İstanbul, 1987, s. 29-33; H. Şenyurt-M. Karamollaoğlu, "Pazar Camii", Terme Dergisi, Sayı: 1, Samsun, 1988, s. 25-26; Y. Can, **Samsun Yöresinde Bulunan Ahşap Camiler**, Samsun, 1988; a.mlf., "Kastamonu ve Sinop Yöresinde Bulunan Ahşap Camiler", Ondokuz Mayıs Üniversitesi Eğitim Fakültesi Dergisi, Sayı: 15, Samsun, 2003, s. 117-134; H. Karpuz, **Trabzon**, Ankara, 1990; a.mlf., "Trabzon'un Çaykara İlçesi Köylerinde Bulunan Bazı Camiler", Vakıflar Dergisi, Sayı: XXI, İstanbul, 1990, s. 281-298; a.mlf., **Rize**, Ankara, 1992; M. Yavuz, Çaykara - Dernek Pazarı ve Köylerinde Osmanlı Dönemi Camileri (Atatürk Üniversitesi Fen-Edebiyat Fakültesi Arkeoloji ve Sanat Tarihi Bölümü Yayınlanmamış Lisans Tezi), Erzurum, 1993; D. Zeren, Of ve Köylerindeki Osmanlı Dönemi Ahşap Camileri (Atatürk Üniversitesi Fen-Edebiyat Fakültesi Arkeoloji ve Sanat Tarihi Bölümü Yayınlanmamış Lisans Tezi), Erzurum, 1994; M. R. Sümerkan-İ. Okman, **Kültür Varlıklarıyla Trabzon (İlçeler ve Köyler)**, Cilt: 1, Trabzon, 1999; C. Nemlioğlu, "Göçeli (Gökçeli) Camii", I. Uluslararası Selçuklu Kültür ve Medeniyeti Kongresi Bildirileri, Cilt: II, Konya, 2001, s. 117-136; M. K. Şahin, "Samsun - Çarşamba/Yaycılar - Şeyh Habil Köyü Camii", Atatürk Üniversitesi Sosyal Bilimler Enstitüsü Dergisi, C. 4, Sayı: 2, Erzurum, 2004, s. 15-36. Ayrıca bölgenin iç kesimlerine doğru da gerek dini, gerekse sivil mimaride ahşabın sevilerek kullanıldığı görülmektedir. H. Gündoğdu, "Gümüşhane Sarıçiçek Köyünde İki Köy Odası", Lale Dergisi, Sayı: VI, Aralık 1988, s. 24-30; a.mlf., "Çataksu (Tavusker)'da Halk Sanatı Tarzında Süslenmiş Bir Osmanlı Dönemi Camii", Türk Halk Mimarisi Sempozyumu Bildirileri (5-7 Mart 1990, Konya), Ankara 1991, s. 85-96.

²⁰ Caminin süslemelerindeki lalelere dayanarak caminin Lale Devrinde yapılmış olabileceği rivayeti ile caminin önceden daha büyük inşa edildiği, sonradan geçirdiği bir onarımla küçültüldüğü hususundaki anlatımlar, bizim bu görüşümüze dayanak teşkil etmektedir. Hatta bu onarımda artan kerestelerle de yolcular için bir oda (misafirhane) yaptırıldığı söylenmektedir. Bu barınak hala caminin yanında mevcuttur. Bugün depo olarak kullanılmaktadır. www.ikizce.gov.tr/tarihiyerler, E.T.: 14.10.2005. Caminin Fatih Sultan Mehmet zamanında yapıldığı rivayeti (N. Demir, **Orta ve Doğu Karadeniz Bölgesi'nin Tarihi Alt Yapısı (Tarih – Etnik Yapı – Dil – Kültür)**, Ankara, 2005, s. 174-175) de yapının erken bir tarihte inşa edildiğine bir delil olarak kabul edilebilir.

Cami; düz bir alanda, büyük moloz taşlar ile kare kesitli küçük ahşap direklere (küçük ahşap direklere sadece kuzey yönde yer verildiği görülmektedir ki, bu ahşap direkler bugün altta, betondan ince bir tabla içerisine gömülmüş, dolayısıyla daha da sağlamlaştırılmış durumdadır, diğer üç yönde ise ahşap kirişler boyutları farklı iri moloz taşlara oturtulmuştur) oturan kalın ahşap keresteler üzerinde, kirişleme tarzında kurularak yerden 0.45–1.00 metre kadar yükseltilmiştir (Resim: 4–7). Böylece ahşap yapının toprakla bağlantısı kesilmiş ve ahşap malzeme nemden korunmuştur. Bu keresteler köşelerde kurt boğazı tarzında geçmelerle birleştirilmiştir. 7.38X8.08 metre ölçülerinde kareye yakın, kible yönüne göre dikey dikdörtgen şekilli harimin kible tarafı hariç üç yönden (kuzey, doğu ve batı) revaklarla kuşatıldığı görülmektedir (Resim: 8–10). Revaklarla birlikte 11.85X11.79 metre boyutlarına ulaşarak kare şekilli bir hale gelen caminin üzerini, dört yöne meyilli (dört omuz) bir kırma çatı örtmektedir. Çatı kiremitlerle kaplanmış durumdadır.²¹ Kuzeydeki kapıdan ulaşılan caminin minaresi yoktur. Duvarlar, köşelerde kurt boğazı²² geçmelerle -çanti²³ (ahşap yığma) denilen tarzda-birbirine geçirilmiş, duvar boyunca tek parça olarak uzatılan ve kalınlıkları 0.13–0.15 metre arasında değişen ahşap perdelerle oluşturulmuştur (Resim: 8–11). Perdelerin kerestelerin düz yanaşma tekniğinde mi, yoksa zıvana kınışlı geçme²⁴ tekniğinde mi, üst üste yerleştirilerek oluşturulduğu tam olarak anlaşılmamaktadır. Fakat kerestelerin birleşmelerinin birbirine kaynaşacak derecede sık görüntüsü

²¹ Bu kiremitler muhtemelen yakın zamanda değiştirilmiştir. Eskiden Genççağa Kalesi'nden getirilmiş oluklu kiremitlerin örttüğü rivayet edilmektedir. www.ikizce.gov.tr/tarihiyerler, E.T.: 14.10.2005. Bununla birlikte caminin çatısının orijinalde Karadeniz Bölgesi'ndeki ahşap camilerde görülen ve hartama denilen ince tahta parçalarla örtülü olması gerektiği düşünülmektedir. H. H. G. Danışman, "Samsun Yöresi Ahşap Mimarisinin Gelenekçiliği-Bafra, İkiztepe Arkeolojik Yerlerin Işığında Çarşamba, Gökçeli Camii'nin İncelenmesi", IX. Türk Tarih Kongresi Bildirileri, C. 1, Ankara, 1986, s. 137.

²² Karadeniz Bölgesi'nde yaygın bir geçme türüdür. Samsun bölgesinde 'çatma başı' şeklinde adlandırılır. Y. Can, a.g.e., s. 6; M. S. Bayraktar, Samsun ve İlçelerinde Türk Mimari Eserleri (Atatürk Üniversitesi Sosyal Bilimler Enstitüsü Basılmamış Doktora Tezi), Erzurum, 2005, s. 24, 347-348. Ordu ve çevresinde de evlerde ve serenderlerde yaygın olarak görülür. İ. Er, a.g.b., s. 38.

²³ C. E. Arseven, "Çanti" Maddesi, Sanat Ansiklopedisi, C. 1, İstanbul, 1983, s. 368–369; E. H. Ayverdi, **Osmanlı Mimarisinin İlk Devri, I**, İstanbul, 1989, s. 120; D. Hasol, **Ansiklopedik Mimarlık Sözlüğü**, İstanbul, 1990, s. 124–125; M. Sözen-U. Tanyeli, **Sanat Kavram ve Terimleri Sözlüğü**, İstanbul, 1992, s. 56; Eczacıbaşı Sanat Ansiklopedisi, "Çanti" Maddesi, C. 1, İstanbul, 1997, s. 386.

²⁴ Bu şekildeki ahşabı birbirine tutturma tekniğine 'dilli-damaklı bindirme' de denilmektedir. Bkz. M. S. Bayraktar, a.g.t., s. 24 (dn. 217).

bunların zıvana kınışlı geme tekniğinde birbirine tutturulduklarını dşündürmektedir. Boyları kuzey ve gneyde 7.38 metre, doęu ve batıda ise 8.08 metre olan perdelerin geniřlikleri 0.25–0.55 metre arasında deęiřmektedir. Ancak pencerelerin bulunduęu yerlerde perdelerin kesildięi grlmektedir. Perdelerin baltalarla yontulmuř ya da el hızarıyla kesilmiř²⁵ kalas²⁶ řeklinde olduęu ve oęunluęunun da meře²⁷ aęacından elde edildięi anlařılmaktadır. Yrede pelit olarak anılan meře aęacının yařken kolayca iřlenebildięi, zamanla kuruyunca sertleřerek renginin su ve havayla temas etmesiyle karardıęı bilinmektedir. Sert aęalar sınıfında yer alan ve suya dayanıklı olan meřenin, bol yaęıřın dřtę Karadeniz Blgesi'nin sahil kesiminde tespit edilen dięer ahřap camilerde de kullanıldıęı grlmektedir. Perdelerin caminin deęiřik yerlerinde yer yer ie doęru bombe yaparak esnedikleri belirlenmiřtir. Duvarları oluřturan perdelerdeki keresteler, ahřap koruyucu kimyasal maddelerle cilalandıęı iin, bugn parlak bir grnme sahiptirler.

Kuzey cephenin orta kısmında caminin kuzey revaęına ulařımı saęlayan bir merdiven mevcuttur. Grnm itibariyle yenilendięi sanılan merdiven, drt basamaklıdır. Basamaklar byk tař bloklardan oluřturulmuřtur. 0.75 metre aıklıęındaki kk bir kapıyla revaęa girilmektedir. Kuzey revak, 3.00X11.79 metre lleriyle doęu ve batı revaklardan daha geniř tutulmuřtur (Resim: 8). Batı revak 2.10X11.85 metre (Resim: 9), doęu revak ise 2.14X11.85 metre (Resim: 10) ebatlarında olup geniřlikleri hemen hemen birbirine eřittir. Revaklarda 13 ahřap direk mevcuttur. Bunların alt ve st uları kare řekilli, orta kısımları ise silindirik řekillidir. Revakların kiriřleri dhil, kiremit kaplı st rtleri tamamen yenilenmiřtir. Alt kısımlarda yaklařık 1.00 metre ykseklięinde, tamamen kapalı bir korkuluk dizisi vardır. Batı revakın kible ynne bakan korkulukları, muhdestir.

²⁵ Perde kerestelerinin bazı yerlerde olduka dzgn olduęu grlrken, bazı yerlerde de baltayla yontulmuř izlenimi verecek řekilde prztl bırakıldıęı tespit edilebilmektedir.

²⁶ Bazı tanımlara gre antı tekniğinde ahřap genin tomruk ya da yontulmamıř olarak tarif edildięi grlmektedir. C. E. Arseven, “antı” Maddesi, Sanat Ansiklopedisi, C. 1, İstanbul, 1983, s. 368–369; D. Hasol, Ansiklopedik Mimarlık Szlg, İstanbul, 1990, s. 124–125; M. Szen-U. Tanyeli, **Sanat Kavram ve Terimleri Szlg**, İstanbul, 1992, s. 56; Eczacıbařı Sanat Ansiklopedisi, “antı” Maddesi, C. 1, İstanbul, 1997, s. 386.

²⁷ Meře, grgengillerden kerestesi dayanıklı bir orman aęacı ki, yz kadar tr arasında kışın yař yapraklarını dkmeyen trleri vardır (Quercus). Sert olduęundan iyi cila tutan i odunu, i ve dıř yapıda kullanılabilir. zgl aęırlıęı 670–800 kg/m³ arasındadır. Meře su altında hava almadan ok uzun sre dayandıęından eskiden ızgaralar halinde yapı temellerinde kullanılmıřtır. Meřenin bazı trleri ak meře, kara meře, tyl meře, mantar meřesi, kızıl meře gibi adlar alırlar. Anadolu'nun kimi yerlerinde meřeğe pelit de denilmektedir. Bkz. D. Hasol, a.g.e., s. 358.

İbadet mekânının kuzey kenarında altta 0.92 metre genişliğinde giriş kapısı, üstte küçük boyutlarda dikdörtgen şekilli bir pencere, doğu ve batı kenarlarda altta birer büyük (doğudaki 1.48, batıdaki 1.46 metre), üstte birer küçük pencereler, güney kenarda da mihrabın iki yanında birer (doğu taraftaki 1.50, batı taraftaki 0.40 metre) olmak üzere iki, üstte ise bir küçük pencere açılmıştır. Bu açıklıklardan kapı ile üstlerdeki küçük pencereler orijinalden, doğu, batı ve güneydeki diğer alt pencereleri ise sonradan açılmış olmalıdır.²⁸ Çünkü buralarda duvarları oluşturan perdeler kesilmiştir. Pencerelerde demir şebekeler mevcuttur.

Kapı ahşaptan ve iki kanatlı olarak düzenlenmiştir. Bugün kapı ile iki yanındaki süslemeli alanlar verniklenmiştir. Kapı lentosunun alt hizasından iki yana doğru uzanan süsleme kuşağında, karşılıklı 'S' kıvrımlarıyla geçmeli madalyon dizisi oluşturulmuştur. Bunların sonunda birer adet sekiz yapraklı, büyük gülbezek motifine yer verildiği görülmektedir. Yan dikmelerde, dış kenarlarda iç içe geçmiş oval şekilli daire dizisi, iç kısımlarda ise ikili zikzak sırası uzanmaktadır. Kapı kanatlarının ikisinde de aynı süsleme kompozisyonunun tekrarlandığı görülmektedir. Alt kısımlarda zikzaklarla oluşturulmuş baklava dilimi dizisinin doldurduğu bir çerçeve ile belirlenmiş birer büyük daire içerisinde, altı yapraklı gülbezeklerden ibaret bir bitkisel süsleme düzeni dikkat çekmektedir. Madalyonların iki kenarından birer selvi ağacı yükselmektedir. Selvilerin dalları balıksırtı şeklinde verilmiştir. Selvilerin arasına yerleştirilmiş bir vazodan çıkan, yaprak, dal ve çiçekleriyle birlikte işlenmiş büyük birer lale kompozisyonu, kapı kanatlarının kalan kısmını dolduracak biçimde düzenlenmiştir (Resim: 12).

İçten içe 7.62X7.30 metre ölçülerindeki harim, düz ahşap tavanlıdır. Tavan kible tarafında 2.07 metre aşağıya doğru kırılmaktadır. İç mekân kible yönü hariç üç taraftan kadınlar mahfili ile kuşatılmıştır (Resim: 13). Harimin kuzeybatı köşesinde bulunan bir merdivenle ulaşılan mahfil bir taraftan duvarlara, diğer yönlerde ise 0.15X0.15 metre ebatlarında dört (kuzeyde iki, doğu ve batıda birer) ahşap direğe dayanmaktadır. Mahfilin ahşap tırbazanları basit ve süslemesizdir. Kuzeydeki direklerin başlık kısımlarında vazodan çıkan çiçek desenlerine yer verildiği görülmektedir (Resim: 14). Yine mahfilin kuzey kolunda tırbazanların hemen altındaki şeritte, kesintisiz uzanan 'C' ve 'S' kıvrımları mevcuttur. Kıvrımların ortasındaki şemse motifleri içerisinde tam, kenarlardaki kısımlarda ise yarım gülbezekler (tamlar sekiz yapraklı, yarımlar üçü bütün ikisi yarım beş yapraklı) vardır. Bu süsleme kuşağının altında bir mukarnas dizisi uzanmaktadır

²⁸ Kenarların orta yerinde, üstte açılan pencerelerin dışında, sonradan asimetrik biçimde başka pencerelerin de açıldığı görülmektedir.

(Resim: 15). Bu desen mahfilin ie bakan yzlerinde de tekrarlanmıřtır. Mahfilin altında, kuzeydoğudaki kře mezzin iin ahřap tırabzanlarla evrilmiřtir.

Caminin ierisindeki mimari elemanlardan mihrap ile vaaz krss tamamen, minber ise byk oranda yenilenmiř vaziyettedir (Resim: 16). Minberin eski yapıdan kalan blmleri korkuluklarıdır. Geometrik geme rnekliler řebekeleri hayli dikkate deęer grnmdedir (Resim: 17). Mihrap, duvardan ieriye doęru 0.41 metre tařıntılı, 0.59 metre geniřlięinde basit bir niřten ibarettir. Vaaz krss de gneydoęu křeye yuvarlak řekilli olarak yerleřtirilmiřtir. Mihrap ve vaaz krss aynı zamanda aynı cins malzemeden yenilenmiřtir.

3. Deęerlendirme ve Sonu

Ahřabın mimaride kullanımı insanlık tarihi kadar eskidir. Gebelik dnemde aile kavramının geliřimiyle birlikte ortaya ıkan bireysel konut ihtiyacını, insanların bařlangıta evrede kolaylıkla temin edebildikleri aęa dalları ve kamıřlarla yaptıkları kulbelerle giderdikleri rivayet edilmektedir. Daha sonra bugnk anlamda ahřabın mimaride kullanımının tarımsal retim dzeniyle birlikte ve daha ok konut yapılarında bařladıęı bilinmektedir. Avrupa’da Ortaaę boyunca ahřap iskeletli, kgir dolgulu yapılar ok kullanılmıřtır.²⁹ Trk ve İslam cami mimarisinde ahřap malzemenin erken devirlerden beri kullanıldıęını gryoruz. İslam Sanatının en eski mabetlerinden biri olan Medine’deki Mescid-i Nebevi’nin ilk inřasında “zulla” olarak adlandırılan kapalı kısım, ift sıralı hurma aęacının gvdeleri zerine oturan hurma dal ve yapraklarının toprakla kaplanması ile elde edilmiřti.³⁰ Trk Sanatında da ahřap geleneksel olarak cami mimarisinde eskiden beri kullanılmıřtır. Yazılı kaynaklara gre Gazneliler devrinde, Sultan Mahmut’un Gazne’de yaptırdıęı muhteřem Arus’l-Felek Camii, Hindistan ormanlarından getirilen aęa direkler zerine atı ile rtlyd.³¹ Ayrıca Semerkant ve Tařkent mzelerindeki zengin iřlemeli aęa bařlıklar, Tařkent ve Pencikent mzelerindeki Oburda ve Kurut Camilerinden kalma birer aęa stn ile Hive Mescid-i Cuması’ndan kalan 24 aęa stn, X.-XII. yzyıl ahřap camilerinden gelen izler olarak deęerlendirilir³² ve Karahanlı ustaların maharetini gzel bir biimde ortaya koyan rneklere dir. Orta Asya Trk mimarisinde grlebilen ahřap kullanımının daha sonra Anadolu mimarlıęında da geleneksel

²⁹ D. Hasol, “Ahřap” Maddesi, Eczacıbařı Sanat Ansiklopedisi, Cilt: 1, İstanbul, 1997, s. 33–34.

³⁰ N. am, **İslamda Sanat Sanatta İslam**, Ankara, 1997, s. 165–166.

³¹ O. Aslanapa, **Trk Sanatı**, İstanbul, 1984, s. 43.

³² O. Aslanapa, a.g.e., s. 130-131.

olarak devam ettiği görülür.³³ Türkiye’de Akdeniz ve Karadeniz bölgelerindeki ormanlıklar, bu yörelerde ahşabın ana yapı gereci olarak kullanılmasını sağlamıştır. Anadolu Selçuklu ve Osmanlı dönemlerinde³⁴ Anadolu’daki evlerin çoğu ahşap ve kerpiçten yapılmıştır.³⁵ Anadolu Türk mimarlığında, camilerin örtü sistemi büyük çoğunlukla tuğla tonoz ve kubbe üstüne kurulmuşsa da, Afyon Ulu Camii (1272), Sivrihisar Ulu Camii (1275), Ankara Arslanhane Camii (1289–1290) ve Beyşehir Eşrefoğlu Camii (1297) gibi kimi önemli yapılarda ahşap kirişlemeli düz tavan kullanılmıştır. 1341’de onarılmış olan Afyon Ulu Camii, kibleye dikey dokuz nef halinde sıralanmış ağaçtan oyma iri mukarnas başlıklı kırk ağaç direk ile sükûnet veren rahat bir mekân etkisi uyandırır. Sivrihisar Ulu Camii, 67 ağaç direk üzerine kibleye paralel kirişlerle uzun ve yatık dikdörtgen biçiminde altı nefli bir yapıdır. Direklerden dördü orijinal olup, üst kısımları zengin oyma ve kabartmalar, yeşil ve siyah renkli kalem işleri ile süslenmiştir. Minberindeki kitabeye göre iki Ahi kardeşin yaptırdığı Ankara Arslanhane Camii’nde ağaç direkler üzerinde antik başlıklar kullanılmıştır. Ahşap camilerin en büyük ve orijinali, Beyşehir’de,

³³ Ekrem Hakkı Ayverdi, Karadeniz Ereğlisi yakınından Ağva’ya, cenubda da Adapazarı arzına kadar sahadaki köylerde mevcut veya mevcudiyeti vesikalarla sabit ya da yıkılıp yerine kâgir yapılmış, 24 kadar cami ve bir türbe tespit etmiştir. Ayverdi’ye göre, ahşap camilerin bulunduğu bu bölge, Akçakoca ve Konur Alp tarafından fethedilen bölgenin sınırlarını çizmektedir. Akçakoca’nın kendi türbe ve camisini kütüklerle yaptırmış olmasını manidar bulan Ayverdi, belirttiği bölgede ahşabın tercih edilmesini buraları fethedenlerin meşreplerine, Orta Asya’dan gelen Türklerin Şarki Türkistan’da bu tarzda binalara alışmış olup bir sevk-i tabi’i ve içtima’ı ile burada da benzerlerini görmek istemelerine bağlamakta ve S. Hedin’in Taklamakan Çölü’nde böyle kocaman kütüklerden yapılmış 6–7 asırlık bina bakiyelerine rastlandığına dikkat çekmektedir. E. H. Ayverdi, **Osmanlı Mimarisinin İlk Devri (Ertuğrul, Osman, Orhan Gaziler, Hüdavendigâr ve Yıldırım Bayezid -630–805/1230–1402-), I**, İstanbul, 1989, s. 120–122. Orta ve Doğu Karadeniz Bölgesi’nde ahşabın mimaride bu kadar yaygın biçimde kullanılmasının bu yörede milattan önceki devirlerde gerçekleşen Türk yerleşmeleriyle alakalı olduğu düşünülmektedir. Ksenophon’un verdiği bilgilere göre Mossynoikler’in ağaçların yatay olarak üst üste yığılması suretiyle inşa edilen evlerde oturdukları sanılmaktadır. Bunun da Güney Sibiryâ ve Uygur Türklerinin mimarisine dayandığı ileri sürülmektedir. **Orta ve Doğu Karadeniz Bölgesi’nin Tarihi Alt Yapısı (Tarih – Etnik Yapı – Dil – Kültür)**, Ankara, 2005, s. 173-174.

³⁴ Celal Esad Arseven, *Türk Sanatı* (1928) adlı kitabında Osmanlı döneminde yapıda kullanılan kerestelerin türlerine göre biçimleri gereken boy, en ve kalınlıkların bir düzene bağlanmış olduğunu yazmaktadır. Bunların kullanılacakları yerler de saptanmıştı. Direklerde, kemer gergilerinde, temel kazıklarında ve çerçevelerde çıralı çam; kapı kanatlarında ceviz, şimşir ve meşe kullanılırdı. D. Hasol, a.g.m., s. 34.

³⁵ Konutların ahşap ağırlıklı malzeme ile yapılması Türklerin farklı dünya görüşü ile ilintilendirilir. Buna göre evler, Türklerde geçici olarak kabul edilen yapılardandır. Bu sebeple ahşaptan yapılmışlardır. D. Hasol, a.g.m., s. 34.

Süleyman Bey'in Eşrefoğlu Camii, mukarnas başlıklı 48 ağaç direk üzerine mihraba dikey, yedi nefli bir yapı olup, diğerlerinden daha geniş ve yüksek orta nefi, ayrıca mihrap önü kubbesi ve karlık işi gören orta bölümle, hem içten hem dıştan kuvvetle belirtilmiştir.³⁶

Anadolu'nun kuzey kesimlerinde ahşap, yüzyıllardır başlıca yapı gereci olmuştur. Bu bölgedeki bazı yapılarda temel, iskelet, döşeme, çatı, örtü, iskelet dolgusu ve hatta hamam, helâ gibi suyla doğrudan ilişkili yerler bile ahşaptan yapılabilmektedir. Bunun sonucu olarak bu kısa çalışmada ele almaya çalıştığımız Ordu/İkizce Laleli (Eski) Camii de bütün unsurları ahşaptan yapılmış Karadeniz Bölgesi'ndeki önemli yapılardan biri olarak değerlendirilmektedir.

Yapıyı ilk olarak konumu açısından değerlendirecek olursak; Ordu/İkizce Laleli (Eski) Camii, şu anda ilçeye bitişik konumda olmakla birlikte ilk yapıldığında yerleşim yerinden uzakta ve mezarlığın içerisinde inşa edilmiştir. Yöredeki pek çok yapıda da aynı durum söz konusudur. Samsun/Çarşamba Gökçeli (Mezarlık) Camii (1206), Terme Dağdıralı Camii (1868 Öncesi), Terme Aşağı Söğütlü Camii (XIX. Yüzyıl) ve Salıpazarı Gökçeli Camii (XIX. Yüzyıl) yanı sıra Ordu'nun Çaybaşı ilçesinde tarafımızdan tespit edilen Kargalı, Yeni Cuma Mahallesi ve İlkövez/Eski Asak Camileri benzer konumda yapılmışlardır. Bu durumu, yapıları birkaç köyün birleşerek Cuma Namazı kıldıkları bir 'Cuma Camii' niteliğinde düşünceleri ile açıklayabiliyoruz.³⁷

Ordu/İkizce Laleli (Eski) Camii'nde, iri moloz taşlar ya da küçük ahşap direkler üzerine ahşap kerestelerle kirişleme zemin üzerine, 7.38X8.08 metre ölçülerinde kareye yakın, kible yönüne göre dikey dikdörtgen şekilli olarak yerleştirilmiş harim, üç tarafına yerleştirilen revaklarla 11.79X11.85 metre boyutlarında bir kare şemaya dönüştürülmüştür. Tipolojik açıdan ahşap destekli camiler sınıfında, duvarları da ahşaptan yapılan "çantı camiler" arasında değerlendirilen bu düzenin benzer örneklerine, yöreye en yakın yer olan Samsun, Trabzon, Rize, Artvin ve ilçeleri ile Batı Karadeniz Bölgesi'nde Düzce, İzmit, Adapazarı ve çevrelerinde rastlanmaktadır. Çarşamba Gökçeli (Mezarlık) Camii (1206), Çarşamba/Yaycılar Köyü Şeyh Habil Camii (1211), Çarşamba Ordu Köyü Camii (1420 Civarı), Kavak Bekdemir Köyü Camii (1595), Terme Karacalı Köyü Camii (1700-01), Ondokuz Mayıs Fatih Camii (XVII.-XIX. Yüzyıllar), Asarcık Kılavuzlu Köyü Camii (XVIII. veya XIX. Yüzyıl), Asarcık Alan Köyü Camii (XVIII. veya XIX. Yüzyıl), Asarcık Koşaca Köyü Camii (XVIII. veya XIX.

³⁶ O. Aslanapa, a.g.e., s. 131-134.

³⁷ Y. Can, a.g.e., s. 69-70.

Yüzyıl), Terme Pazar Camii (1840) ve Çarşamba Porsuk Köyü Camii (1859–60) dikine dikdörtgen şekilli ve dıştan kırma çatıyla örtülü harimleri ve onun etrafını kuşatan üç yönlü revak düzenleri (Karadeniz Bölgesi'nin doğu kısmında Trabzon ve Rize'deki ahşap camilerde U şekilli revak uygulamasına hemen hiç rastlanmazken, Ordu, Samsun ve Batı Karadeniz Bölgesi dışında, harim duvarları kâgir olmakla birlikte Tokat/Erbaa/Fidiköy Ömer Paşa Camii (1688)'nde³⁸ karşımıza çıkar) ile Ordu/İkizce Laleli (Eski) Camii'ni hatırlatan örneklerdir. Bunlardan Çarşamba Ordu Köyü Camii (1420 Civarı), Kavak Bekdemir Köyü Camii (1595), Terme Pazar Camii (1840) ve Çarşamba Porsuk Köyü Camii (1859–60), ahşap direklere oturan 'U' şeklindeki kadınlar mahfili içeren harim düzenleri ile daha yakın benzerlik sergilemektedirler. Ordu/İkizce Laleli (Eski) Camii'nde kuzeyde iki, doğu ve batıda birer ahşap direk oluşturulan şema, Çarşamba Ordu Köyü Camii (1420 Civarı) ile Kavak Bekdemir Köyü Camii (1595)'nde kuzeyde dört, doğu ve batıda ikişer; Terme Pazar Camii (1840)'nde kuzeyde dört, doğu ve batıda beşer; Çarşamba Porsuk Köyü Camii (1859–60)'nde ise kuzeyde dört, doğu ve batıda birer ahşap direk oluşturulmuştur.³⁹ Ekrem Hakkı Ayverdi'nin "çantı camiler" şeklinde nitelendirdiği Batı Karadeniz Bölgesi'nden Düzce-Akçakoca Aftun Dere Köyü'nde Orhan Camii, İzmit-Kandıra Büyük Kaynarca Köyü Camii (U şekilli revaklı), Adapazarı-Sapanca-Büyük Tersiyeye Köyü Orhan Gazi Camii, Kandıra-Emir Ali Köyü Orhan Gazi Camii (U şekilli revaklı), Akçakoca-Geriş (Cuma Yanı) Köyü Sultan Orhan Camii, Kandıra-Küçük Kaynarca Köyü Şeyh Muslihiddin Camii, Orhan Gazi devrinden benzer tipte yapılar olarak dikkat çekmektedir.⁴⁰ Trabzon'un Çaykara, Dernekpazarı ve Of ilçelerinde Ordu/İkizce Laleli (Eski) Camii'ndeki gibi tamamen ahşaptan yapılmış iki cami mevcuttur. Onlar da Çaykara/Uzungöl Köyü Filak Mahallesi Camii (1813), Dernekpazarı Güneykondu Mahallesi Camii (1819), Of Keler Köyü Camii (1834–35) ve Of Bölümlü Fatih Mahallesi Mescidi (1858–59)'dir.⁴¹ Fakat bu yapılardan Çaykara/Uzungöl Köyü Filak Mahallesi Camii (1813)'nde 6.50X7.50 metre ebatlarındaki harimde sadece kuzey tarafta iki ahşap direğe yer verilmesine

³⁸ Y. Erdemir, "Nakışlı Ahşap Camilerimizden Bir Örnek Erbaa-Fidiköy Ömer Paşa Camii", İlim ve Sanat, Sayı: 12, İstanbul, 1987, s. 33.

³⁹ Samsun ve ilçelerinden karşılaştırma amacıyla kullandığımız camiler için bkz. Y. Can, a.g.e., s. 15-46, 60-66; M. S. Bayraktar, a.g.t., s. 23-34, 38-42, 61-67, 86-91, 99-103, 121-122, 126-131.

⁴⁰ E. H. Ayverdi, a.g.e., s. 120-122.

⁴¹ H. Karpuz, a.g.m., s. 283; M. İren, "Çaykara-Dernekpazarı Güneykondu Mahallesi Camii", Röleve ve Restorasyon Dergisi, Sayı: 5, Ankara, 1983, s. 165-174; M. Yavuz, a.g.t., s. 17-20, 48-52; D. Zeren, a.g.t., s. 16-19, 28-29.

karşın, üç yönlü kadınlar mahfilinin oluşturulması İkizce Laleli Camii'yle paralellik arz etmesine yol açmaktadır. Fakat burada yapının dışarısında biri son cemaat yeri olarak yapılmış olan iki yönlü revak uygulaması da farklılık olarak görülmektedir.⁴² Dernekpazarı Güneykondu Mahallesi Camii (1819) ve Of Keler Köyü Camii (1834-35)'nin ise dikdörtgen yapılı iç mekânı dışında İkizce Laleli Camii'yle pek alakası kurulamamaktadır.⁴³ Karadeniz'in doğu ucundaki Rize'den Çayeli Ormancık (1826), Fındıklı Meyveli (1871), Hemşin Düz Mahalle (1884), Hemşin Bilenköy (1894), İkizdere Çamlık Köyü Merkez (XIX. Yüzyıl sonları), İkizdere Şimşirli Köyü (1853-57) ve Güneyce Hacı Şeyh (1887) Camileri İkizce Laleli Camii'yle sadece ahşap yığma tekniği bakımından benzeşirler.⁴⁴ Artvin'den ise en çarpıcı örnek olarak Borçka Muratlı Köyü Camii (XIX. Yüzyıl) karşımıza çıkmaktadır. Bu yapının da beden duvarlarının tamamen ahşaptan yapılması bakımından İkizce Camii ile benzeştiği görülmektedir.⁴⁵

Cephe düzenleri itibariyle de yukarıda isimleri zikredilen camilerle yakın benzerlik içerisinde olan Ordu/İkizce Laleli (Eski) Camii'nde, süsleme açısından giriş kapısı ile kadınlar mahfili ilgi çekicidir. Geometrik geçme, gülbezek, selvi ve vazodan çıkan çiçek ya da lale desenlerinin benzer örneklerine Trabzon'un çeşitli ilçelerindeki camilerde rastlamaktayız. Araklı ilçesi Keçikaya Köyü Merkez Camii (XIX. Yüzyıl)'nin minberi (lale desenleri), Çaykara ilçesi Akdoğan Köyü Büyük Mahalle Camii (XIX. Yüzyıl)'nin giriş kapısı (saç örgüleri, S şekilleri ve lale çiçekleri), Çaykara ilçesi Çambaşı Köyü Orta Mahallesi Hacı Ömerli Camii (1845)'nin giriş kapısı (lale desenleri), Dernekpazarı İlçesi Akköse Köyü Camii (1865)'nin giriş kapısı (sepet örgü ve lale desenleri), Dernekpazarı ilçesi Günebakan Köyü Camii (1869)'nin tavan göbeği, giriş kapısı, vaaz kürsüsü ve minberin kalan kısımları (geometrik geçmeler, S kıvrımları, çok zengin çiçek desenleri), Dernekpazarı ilçesi Güneykondu Mahallesi Camii (1819)'nin minberi (geometrik örgü ve lale desenleri), Hayrat ilçesi Dereyurt Köyü Merkez Eski Camii (1832)'nin giriş kapıları, mihrap ve minberi (geometrik geçme ve lale desenleri), Of ilçesi Yazlık Köyü Merkez Camii (1818-19)'nin eskiden kalan kapı ve minberi

⁴² M. Yavuz, a.g.t., s. 16-19; M. R. Sümerkan-İ. Okman, a.g.e., s. 24-25.

⁴³ M. Yavuz, a.g.t., s. 48-52; D. Zeren, a.g.t., s. 16-19; M. R. Sümerkan-İ. Okman, a.g.e., s. 30-31.

⁴⁴ H. Karpuz, Rize, Ankara, 1992, s. 50-52, 56, 59-64.

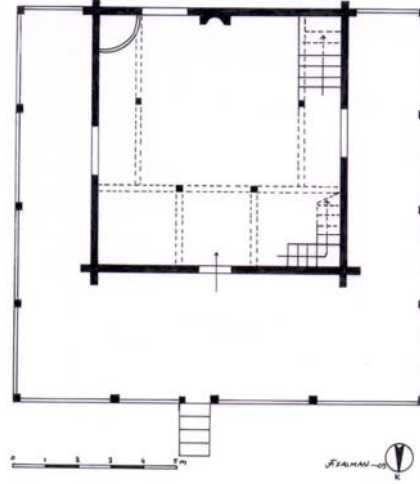
⁴⁵ **Türkiye'de Vakıf Abideler ve Eski Eserler**, I, Ankara, 1983, s. 766-767; O. Aytakin, Ortaçağ'dan Osmanlı Dönemi Sonuna Kadar Artvin'deki Mimari Eserler, Ankara, 1999, 160-169.

(lale desenleri) süslemelerinde, İkizce Laleli Camii tezyinatına benzer kayda değer örnekler bulmak mümkündür.⁴⁶

⁴⁶ M. Yavuz, a.g.t., s. 25-27, 48-59; M. R. Sümerkan-İ. Okman, a.g.e., s. 6-7, 14-17, 27-30, 37-38, 61-62.



Harita: 1- Ordu/İkizce Haritası



Çizim: 1- Ordu/İkizce Laleli (Eski) Camii Planı



Resim: 1- İkizce İlçesinin Genel Görünüşü



Resim: 2- Ordu/İkizce Laleli (Eski) Camii'nin Genel Görünüşü



Resim: 3- Ordu/İkizce Laleli (Eski) Camii'nin Genel Görünüşü



Resim: 4- Ordu/İkizce Laleli (Eski) Camii'nin Kuzey Cephesi



Resim: 5- Ordu/İkizce Laleli (Eski) Camii'nin Doğu Cephesi



Resim: 6- Ordu/İkizce Laleli (Eski) Camii'nin Batı Cephesi



Resim: 7- Ordu/İkizce Laleli (Eski) Camii'nin Güney Cephesi



Resim: 8- Ordu/İkizce Laleli (Eski) Camii'nin Kuzey Revaki



Resim: 9- Ordu/İkizce Laleli (Eski) Camii'nin Batı Revakı



Resim: 10- Ordu/İkizce Laleli (Eski) Camii'nin Doğu Revakı



Resim: 11- Ordu/İkizce Laleli (Eski) Camii'nin Giriş Cephesi



Resim: 12- Ordu/İkizce Laleli (Eski) Camii'nin Giriş Kapısı



Resim: 13- Ordu/İkizce Laleli (Eski) Camii'nin Kadınlar Mahfili



Resim: 14- Ordu/İkizce Laleli (Eski) Camii'nin Kadınlar Mahfili Süslemelerinden



Resim: 15- Ordu/İkizce Laleli (Eski) Camii'nin Kadınlar Mahfili Süslemelerinden



Resim: 16- Ordu/İkizce Laleli (Eski) Camii'nin Mihrabı



Resim: 17- Ordu/İkizce Laleli (Eski) Camii'nin Minberi