

TARİHİ KEMERALTI ÇARŞISI'NDAKİ “ALİ PAŞA MEYDANI VE ŞADIRVANI ÜZERİNE GÖRÜŞLER”

Yrd. Doç. Dr.R. Eser GÜLTEKİN^()*

Özet

Türk Mimarisinde suya büyük önem verildiğinden çeşme, sebil ve şadırvanların önemli bir yeri vardır. Şadırvanlar yüzyıllardır saraylarda, köşkların bahçelerinde, camilerde, hamamlarda, hanlarda, meydanlarda önemli bir su mimarisi elemanı olarak kullanılmıştır. Özgün mimarisi olan şadırvanlar bazen sosyal içerikli yapıların bünyesinde, bazen de tek başlarına inşa edilmişlerdir. Tek başına inşa edilen şadırvanlardan biri de Tarihi Kemeraltı Çarşısı'ndaki Ali Paşa Meydanı'nda yer alan ve Ali Paşa Şadırvanı olarak bilinen, aslında adını Sadrazam Hacı Salih Paşa'dan alan şadırvandır.

Şadırvan; üzeri kubbeyle örtülü, ortasında su haznesi bulunan, sekizgen planlı bir yapıdır. Uygarlıkların kesişme noktasında, belki de dünyanın en eski ve en uzun çarşısında yer alan bu şadırvan, insanlara hizmet verirken çevresiyle de bütünleşmiş, onun bir parçası olmuştur. Günümüze ulaşabilen ender şadırvanlardan biri olan Ali Paşa (Hacı Salih Paşa) Şadırvanı da sadece bir su mimarisi elemanı olmayıp, bulunduğu meydana adını da vermiştir. Bu nedenle şadırvanın, meydandaki yapılarla birlikte ele alınıp, onarılarak gelecek kuşaklara aktarılması üzerimize düşen önemli bir görevdir.

Anahtar Kelimeler: Ali Paşa (Hacı Salih Paşa) Şadırvanı, Kültürel Miras, Restorasyon

“Views On Square Ali Pasha And its Fountain” in The Historical Bazaar Kemeraltı

Abstract:

Because Turkish Architecture has traditionally paid very attention to water, structures such as fountain, public fountain and similar units are of great

^(*) Y. Mimar, Restorasyon Uzmanı, Sanat Tarihçi. DEÜ. Güzel Sanatlar Fak. Öğr. Üyesi.

importance in it. Fountains have historically been used as significant elements of aquatic construction in gardens of palaces and mansions, inns, Turkish baths, and on squares. Fountains of unique architecture tend to be built occasionally within the context of social – purpose buildings and sometimes

as a water supply alone, one of which is that called Ali Pasha on the square of Ali Pasha in the ancient bazaar, Kemeraltı but its name actually dates back to one of the Ottoman grand viziers, Hadji Salih Pasha.

The fountain has a structure with an octagonal plan in the middle of which lies a water tank and which is covered with a dome on it. Located in the bazaar that is probably the oldest and longest in the world, this fountain has become integrated with and part of its surrounding. One of the exceptional constructions which have been able to survive, the fountain named Ali Pasha (but of Hadji Salih Pasha indeed) is not only an example of aquatic structures but also lent its name to the square called Ali Pasha. Therefore, it falls upon us to examine it with the buildings surrounding the square, restore and hand them over to the generations to come.

Key Words: Fountain of Ali Pasha (formerly Hadji Salih Pasha), Heritage, Restoration

Giriş

Türk Mimarisi'nde suya büyük önem verilmiş, topluma su sağlamanın da en büyük hayır işlerinden biri olduğu düşünülmüştür. Bu nedenle çeşme, sebil ve şadırvanların Türk mimarisinde önemli bir yeri vardır. Kendine özgü mimariye sahip şadırvanlar; han, hamam, imaret gibi yapıların bünyesinde bulunmalarına karşın, tek başlarına da inşa edilmişlerdir⁽¹⁾.

Böyle tek başına inşa edilmiş şadırvanlardan biri de Tarihi Kemeraltı (Halim Ağa) Çarşısı içinde yer almaktadır. İzmir ili, Konak ilçesinde, tapunun 42 pafta, 291 adasında mevcut olan Şadırvanın batısında, 292. ada ve sonradan yerleştirilmiş bir elektrik trafosu; bunun gerisinde 863 sokağa bakan bir veya iki katlı, üçgen

⁽¹⁾ Şadırvan: Farsça (Şad) = çok ve (Revan) = akar sözcüklerinden oluşmaktadır. Şadırvan, genellikle cami avlularında abdest almak için bulunan, üstü açık veya kapalı, etrafı çok musluklu duvarla çevrili su haznesidir. Ayrıntılı bilgi için bakınız; D. Hasol, *Ansiklopedik Mimarlık Sözlüğü*, İstanbul, 1995, s. 425; F. Devellioğlu, *Osmanlıca - Türkçe Ansiklopedik Lügat*, Ankara, 1999, s. 974; C. E. Arseven, *Türk Sanatı Tarihi*, C. I-II, İstanbul, (Basım yılı belirtilmemiş), s. 511.

alınıklı, antik dönem mimarisine öykünen depo ve dükkanlar dikkati çekmektedir. Giriş açıklığını örten kemerin üzengi taşı üzerinde yer alan palamut kabartmasından da anlaşılacağı gibi, bir dönemin ünlü *Palamut Hanı* da bu dükkanların arasında bulunmaktadır. Meydanın kuzeyinde ise eski fotoğraflarda tek katlı olduğu görülen (Foto.1), ancak günümüzde dört katlı, iki adet iş hanı ve bunların arasında eski özgün cephe dokusunu kısmen yitirmiş depo ve dükkanlar yer almaktadır (Foto.2). Güneyinde ise özgün dokusunu koruyan zemin+1, iki katlı dükkanlar dikkati çekmektedir.

Bu yapıların Tarihi Kemeraltı (Halim Ağa) Çarşısı içinde oluşturdukları meydan, halk arasında "*Ali Paşa Meydanı*", bunun tam ortasında yer alan şadırvan da "*Ali Paşa Şadırvanı*" olarak anılmaktadır. Ancak şadırvanın kubbe eteğindeki profilli silmenin alt kesimindeki kuşak kitabesindeki ifadeden eserin banisinin "*Sadrazam Hacı Salih Paşa*" olduğu anlaşılmaktadır. Diğer bir deyişle, tarihi gerçeklere daha uygun olacağı düşüncesiyle, bu meydan ve şadırvanın "*Hacı Salih Paşa*" olarak anılması gerekirken, yıllarca yanlışlık yapılmış ve "*Ali Paşa*" denmiştir. "*Sadrazam Hacı Salih Paşa Şadırvanı*" bugünkü onarılmış şekliyle üzeri kubbeyle örtülü, ortasında su haznesi bulunan, sekizgen planlı bir yapıdır (Foto 3).

Yapının Mimari Özellikleri

Günümüzde, şadırvan zeminden sekizgen şekilli beton bir platform üzerinde yükselmektedir (Şek. 1, Bkz. Foto. 3). Bunun orta kesiminde sekizgen planlı su haznesi mevcuttur ve mermer olan her bir yüzünde musluklar yer almaktadır (Foto. 4). Platformun köşeleri beşgen şeklindedir ve üst örtüyü taşıyan, yuvarlak kemerlerle birbirine bağlanmış sekiz adet mermer sütunun kaideleri buraya oturmaktadır. Sütun kaideleri en altta kare bir tabla üzerinde yer almakta olup, çan şeklindedir. Aşağıdan yukarıya doğru incelen sütun gövdesinin üst kesimindeki başlıklar da çan biçimindedir. Sütunları birbirine bağlayan yuvarlak kemerlerin inşa edildiği kesme taşlar, yapının yüzeyine nazaran içerlektir. Kemerlerin arasına, üzengi noktalarına yakın bir kesime, demir gergiler yerleştirilmiştir. Şadırvanın üzerini örten kubbenin iç yüzeyi alçı, dış yüzeyi kurşunla kaplanmıştır.

Hacı Salih Paşa Şadırvanı sekiz adet mermer sütun üzerine oturan, iç yüzeyi alçı, dış yüzeyi kurşunla kaplı, yaklaşık 8.00 m. çapında büyük bir kubbenin altındadır. Su haznesi yerden yaklaşık 0.25 m. yükselen platformun orta yerindedir. Günümüzde platformun zemini beton malzemeyle kaplıdır. Sekizgen şekilli su haznesinin çevresi, musluklu bir duvarla çevrilidir. Şadırvanın zemininden yaklaşık

1.20 m. yükseklikte olan duvar yüzeyleri mermer aynalarla kaplıdır ve her biri sekizgenin bir yüzeyini oluşturmaktadır. Bunların birleşme noktalarında sekiz adet pilaster mevcuttur. Mermer aynaların her birinin yüzeyinde bir musluk yer almaktadır. Ayrıca musluktan akan suyun sıçramaması için yapılmış, platformun zemininden yaklaşık 0.25 m. derinlikte ve 0.35 m. genişlikte bir yalak, haznenin etrafını çepeçevre dolanmaktadır. Hazne denilen yüksek su havuzunun üzeri, kuşların kirletmemeleri ve hariçten el vb. sokularak suyun kirletilmemesi için yer yer parmaklıklı demir levhalarla soğan kubbe şekline dönüştürülmüş, üst kısmına da bir alem yerleştirilmiştir. Ancak daha sonra bu alem çalınmış, kubbenin üzeri de muşamba ile kaplanmıştır (Bkz. Foto. 4).

Yapının Süsleme Özellikleri

Yapıdaki süsleme unsurları, şadırvanın üzerini örten kubbenin eteğinde ve iç kesiminde, sütun başlıklarında, şadırvan haznesinin yüzeyindeki mermer aynalarda görülmektedir. Hacı Salih Paşa Şadırvanı'nın kubbe eteğindeki profilli saçak silmesinin alt kesiminde bir yazı bandı yer almaktadır. Şadırvanın sekiz yüzünde de görülen bu yazı bandında sülüs tarzı yazı kullanılmıştır. Söz konusu yazı bandının alt kesimindeki kemer köşelikleri üzerinde stilize edilmiş çiçek buketleri ve yıldız şeklindeki rozetler dikkati çekmektedir (Foto. 5).

Şadırvanın üzerini örten kubbenin iç kesimi, dilimlere bölünerek süslenmiştir. Ancak günümüzde dilimlerin içlerinde herhangi bir süsleme unsuru görülmemekle birlikte, döneminin özelliği olan bitkisel motiflerle süslenmiş olabileceği düşünülebilir. Kubbe göbeği içten dışa doğru genişleyen dairesel motiflerle bezenmiştir (Foto. 6). Kubbeyi taşıyan sütunların başlıkları çan biçimindedir ve uçları volüt şeklinde sonlanan gırland benzeri motiflerle bezenmiştir (Bkz. Foto. 5). Sütun başlıklarının alt ve üst kesimleri ise düz bir silme ile belirlenmiştir.

Şadırvanın haznesinin köşelerinde yer alan pilasterlerin arasındaki mermer aynalar düz silmelerle çevrelenmiş olup, bir palmet motifıyla taçlandırılarak bitirilmiştir. Bu aynalardan biri üzerinde, şadırvanın tamir kitabesi yer almaktadır. Haznenin üzerini örten dövmeye demirden bir kubbenin varlığı eski fotoğraflardan anlaşılmaktadır (Bkz. Foto. 1). Ancak, günümüzde üzeri mavi renkli bir muşamba ile örtülü olduğundan seçilememektedir.

Tariblendirme

Şadırvan inşa kitabesi yoktur. Ancak şadırvanın kubbe eteğindeki profilli silmenin alt kesimindeki kuşak kitabesi, inşa kitabesi yerine geçmekte ve banisi ile yapım tarihi hakkında bilgiler vermektedir. Kitabenin sülüs hatla yazılmış son beytinde şu ifade yer almaktadır;

“Çeşme-i heft – asumane sit-i tarihi seza:

Hacı Salih Paşa irva kıldı susuz dilleri”⁽²⁾

Bu mısradaki, hem eserin banisinin “*Hacı Salih Paşa*” olduğu belirtilmekte, hem de ebced hesabına göre yapının tarihi “H.1244/M.1828” olarak verilmektedir.

Tarihi kaynaklara göre, Salih Paşa İzmir’lidir. Doğum tarihi bilinmemekle birlikte, H.1244/M.1828 yılında vefat ettiği kaynaklarda yer almaktadır. Yine aynı kaynaklardan, Salih Paşa’nın İzmir’den İstanbul’a giderek Sultan II. Mahmud döneminde önemli görevlerde bulunduğu bilinmektedir. İlk olarak H.1228/M.1813 yılında Kapucu Paşalık rütbesiyle Arpa Emni olmuştur, daha sonra Baruthaneler Nazırı olarak görev yapmıştır. Vezirlik rütbesini H.1236/M.1821 yılında almış, kısa bir süre sonra 27 Recep H.1236/M.30 Nisan 1821’de Sadrazamlık makamına getirilmiş, bu makamda 1238/1822 tarihine kadar görev yapmış daha sonra azledilmiştir. Şam Valisi olarak göreve başlayan Salih Paşa kısa bir süre sonra Emir’ul Hacılığa (Hac Emirliği’ne) tayin edilmiştir. Bu görevi sırasında Hacı unvanını da almış ve kaynaklarda *Hacı Salih Paşa* olarak anılmıştır. Daha sonraki görevi ise H.1239/M.1824 yılında Kars ve Doğubeyazıt, H.1241/M.1825 yılında Bozok ve Kayseri Sancaklarına vekalet etmiştir. İkinci kez H.1242/M.1826 yılında Şam Valiliği’ne atanmış, H.1244/M.1828’de Konya’ya gelen Salih Paşa burada vefat etmiştir⁽³⁾.

(2) Osmanlıca kelimelerin anlamları için bkz. F. Devellioğlu, *Osmanlıca – Türkçe Ansiklopedik Lügat*, Ankara, 1999.

heft - Asuman. :Yedi kat gökyüzü,
Sit. : Ün, iyi şöhret,
Seza. :Uygun, yararlı,
İrva. : Suya kandırma.

(3) Hacı Salih Paşa ile ilgili Bkz: M. Süreyya, *Sicil-i Osmani*, C. 3, İstanbul, 1311, s. 124, 213 ; Ş Sami, *Kamus’ül-A’lam*, C. 4, İstanbul, 1311, s. 2930 ; İ. H. Danişmend, *İzahlı Osmanlı Tarihi Kronolojisi*, C. 4, İstanbul, 1955, s. 106, 493, 494 ; . Y. Öztuna, *Başlangıcından Zamanımıza Kadar Türkiye Tarihi*, C. 2, İstanbul, 1967, s. 145, 146.

Bu bilgiler ışığında; Hacı Salih Paşa doğup, büyüdüğü kent İzmir’de kendi adını yaşatacak bu şadırvanı ölmeden bir süre önce inşa ettirmiş olmalıdır. Kitabenin 15.beytinde (29. ve 30. mısralarında) ise;

“Bendesı A’yan-ı İzmir Çeşmeli Ahmed Reşid

Kıldı bu hizmetle icra farz-ı ‘ayn-ı çakeri”

denmiş ve *Hacı Salih Paşa* adına şadırvanın yapım işlerini üstlenen İzmir’in ünlü şahsiyetlerinden Çeşmeli Ahmed Reşid Efendi’nin de adı verilmiştir.

Yapının Restorasyonu Üzerine Görüşler

Yapı, daha önce onarım geçirerek günümüze kadar varlığını sürdürebilmiştir. Şadırvanın haznesi üzerinde yer alan Talik hat tarzında yazılmış onarım kitabesindeki ifade;

“İş-bu eser-i hayr sinin-i vefreden beri harab ve mu’attal iken

Her türlü terakkıyat ve ihyay-i hayrat ve meberrat hususunda

A’sar-ı salifiye gıpta-bahş olan.....

Sultan Abdülhamid Han-ı hazretlerinin ahd-i

Hümayünlerinde tecdiden inşa ve ihya kılınmıştır”

denmektedir. Bu bilgiler ışığında şadırvanın Sultan II. Abdülhamid tarafından 19.yüzyıl başlarında restore ettirildiği anlaşılmaktadır.

Tarihsel süreç içerisinde uygarlıkların kesişme noktası olan, belki de dünyanın en eski ve en uzun tarihi çarşısı Kemeraltı, sivil mimarinin en güzel örneklerini barındıran, kültürel ve ekonomik varlığını halen sürdüren kentsel ve tarihsel bir dokudur.

Tarihi Çarşı içinde yer alan *Hacı Salih Paşa Şadırvanı*’nın amacından farklı biçimde kullanılmasının yanı sıra, özgün malzeme ve detaylardaki tahribatın giderek artması, yapının restorasyonunu zorunlu kılmaktadır. Yapılacak olan restorasyon çalışmaları hem şadırvanı hem de meydanı içermelidir. Zira şu andaki konumuyla şadırvan, hemen bitişiğinde yer alan trafo nedeniyle pek fark edilmemektedir. Şadırvanı çevreleyen yapıların çoğunluğu özgün halini korumakla birlikte harap durumdadır. Yeni yapılaşmanın görüldüğü binalar mevcut dokuyla uyuşmamakta, hatta bazılarında kaçak kat ilaveleri dikkati çekmektedir (Bkz. Foto. 3).

Şadırvan ve onu çevreleyen meydan dikkate alındığında; özgün durumdaki yapılar iyileştirilmeli, cephe onarımlarına gidilmeli, kaçak kat kazanımları düzeltilmelidir (Şek.2, 3, 4). Eski fotoğraflar ve illüstrasyonlar dikkate alınarak

meydan ve şadırvanın zemin dokusu aslına uygun bir şekilde yapılmalıdır. Hacı Salih Paşa Şadırvanı'nın rölöve, restitüsyon ve restorasyon projeleri hazırlanarak, aslına uygun bir şekilde restore edilmeli ve tarihi Kemeraltı Çarşısı içinde varlığını sürdürmesi sağlanmalıdır (Şek. 5). Yapı statik açıdan sağlam durumdadır. Ancak zaman içerisinde yapılan değişikliklerle farklı malzemeler kullanılmış ve yapının üzerinde, özellikle kubbenin iç kesiminde bir patina oluşmuş ve bu nedenle süslemeler pek görülemez hale gelmiştir (Bkz. Foto.6). Bu nedenle buraların temizlenerek süslemelerin açığa çıkarılması gereklidir. Örneğin, şadırvanın mevcut platformu beton malzeme ile kaplıdır. Bunun yerine özgün taş dokusu kullanılmalıdır. Şadırvanın orta yerindeki su haznesinin kırık olan aynaları onarılmalı, musluklar dönemine uygun olan pirinç malzemeyle değiştirilmelidir (Şek. 6).

Günümüzde su haznesinin üzeri kubbe şeklinde olup, mavi renkli bir muşamba ile kaplanmıştır. Eski fotoğraflarda üzerinin dövme demirden yapılmış soğan şeklinde bir kubbe ile örtülü olduğu görülmektedir. Bu durumun özgün haline uygun olarak giderilmesi gereklidir. Kubbe ve kuşatma kitabelerini saran sarmaşık ile şadırvanın etrafında kötü bir görünüm oluşturan elektrik telleri ve yapıyı kısmen kapatan trafo şadırvandan uzaklaştırılmalıdır.

Kemeraltı'ndaki tarihsel dokunun bir parçası olan *Hacı Salih Paşa Şadırvanı* onarılarak ve meydanı oluşturan binalar yenilenerek geleneksel ticaretin devam ettiği kültürel ve turistik bir meydan olarak varlığını sürdürebilir hale getirilmelidir (Şek. 7).

Değerlendirme ve Sonuç

Tarihi *Hacı Salih Paşa Şadırvanı*, sekizgen planlı ve üzeri kubbe ile örtülü bir yapıdır. Orta kesimde sekiz köşeli bir su haznesi bulunmaktadır. Su haznesinin mermer olan aynaları üzerine birer musluk yerleştirilmiştir.

Şadırvanların Anadolu'da bilinen en eski örneği, Emeviler zamanında Harran Ulu Camii avlusunda VIII.yüzyılda inşa edilendir⁽⁴⁾. Anadolu'da Türk Su Mimarisi göz önüne alındığında; Anadolu Selçukluları'nda da aynı mimari gelenek 1262 tarihli Sinop Pervane Medresesi'nin sekiz köşeli su haznesinde de

⁽⁴⁾ Bkz. Y.Önge, *Türk Mimarisinde Selçuklu ve Osmanlı Döneminde Su Yapıları*, Ankara, 1997, s.28 ; Ayrıca bkz. O. Özyurt, "Teknik Yönleriyle Bazı Konya Camilerinin Şadırvanları ve Bunların Türk Şadırvan Mimarisindeki Yeri", *Vakıflar Dergisi*, C:XXII, Ankara, 1991, s.117-132.

görülmektedir⁽⁵⁾. Osmanlılarda da söz konusu gelenek bir takım değişikliklerle XIX.yüzyıla dek sürmüştür.

XIII.yüzyılda şadırvanlardaki su haznesi yüksekliği 0.50 – 0.60 m. iken, XIV.yüzyıldan itibaren giderek yükselmiş ve 0.70 - 0.80 m yi bulmuştur. Selçuklular döneminde yekpare taştan yapılan su hazneleri, XIV.yüzyıldan itibaren her bir kenarı ayrı parçalardan oluşturulmaktaydı. Bunun nedeni abdest almaya uygun musluklu haznelerin inşa edilebilmesidir. Bu tür abdest alınabilen şadırvanların XIV. yüzyıldan itibaren bir üslup kazandığı görülmektedir. XV. yüzyıldan itibaren dış yüzeylerin süslenmeğe başlaması dikkat çekicidir. Haznelerde görülen palmet motifleri XV. yüzyılda Konya Meram Hamamı'nın erkekler kısmı soyunma mahalli; Aydın Üveys Paşa Camii (XVI.yy), İstanbul Sultan Ahmet Camii Şadırvanı (XVII.yy) şadırvan göbekleri bitkisel dekorasyonlu çanaklar içermektedir⁽⁶⁾. *Kemeraltı Salih Paşa Şadırvanı*'nın haznesinin köşelerinde yer alan pilasterlerin arasındaki mermer aynalar da üstte bir palmet motifiyile taçlandırılmıştır.

Şadırvanların üzerinden su haznesinin içine el sokulmaması için ahşap korkuluk veya tel kafes konmasına ait ilk örnekler XV. yüzyılda görülmektedir. İstanbul Fatih Camii (1470) ve Manisa Hafsa Sultan Camii (1522) şadırvanının dövme demirden yapılmış korkuluk kafesi, Amasya Sultan II.Bayezit Camii'nin (1486) ahşap korkulukları, buna birer örnektir⁽⁷⁾. Aynı şekilde *Kemeraltı Salih Paşa Şadırvanı*'nın da dövme demirden yapılmış korkuluk kafesi bulunmaktadır.

Cami avlularında, su haznesi çevresinde abdest alanları güneş ve yağmurdan koruyan, sütunların taşıdığı ahşap sundurmalı şadırvan örneklerine XV.yüzyılda rastlanmaktadır. Manisa Hafsa Sultan Camii (1522) şadırvan havuzu, sekiz sütunludur ve üzerinde ahşap bir sundurma vardır⁽⁸⁾. Kubbeli şadırvan sundurmaları, XVI. yüzyılın ortalarından itibaren inşa edilmeye başlamıştır. Cami şadırvanları XVI. yüzyılda mimari açıdan mükemmelliğe erişmiştir. Bu şadırvanların en güzel örnekleri Mimar Sinan'ın eserlerinde görülmektedir. Buna örnek olarak İstanbul Beyazıt Camii (1501) şadırvanı verilebilir. Diğer örnekler arasında, Sultan Selim (1522) ve Şehzade Camii'ndeki (1548) şadırvan

⁽⁵⁾ Y.Önge, *a.g.e.*, s.27

⁽⁶⁾ *Ay. es.* , s:32

⁽⁷⁾ *Ay. yer.*

⁽⁸⁾ *Ay. es.* , s:33

sundurmaları da bulunmaktadır. Kemeraltı *Salih Paşa Şadırvanı*'nın da kubbeli şadırvan sundurması mevcuttur.

XVI. yüzyılda şadırvanların su hazneleri, oturduğu platformun köşelerine yerleştirilen sütunlarla desteklenerek üzeri örtülmüş, böylece şadırvanlar fiskiyeli birer havuz olmaktan çıkarak hacimsel boyut kazanmıştır⁽⁹⁾. Örneğin; Kasımpaşa Sinan Paşa Camii'nde (1533) sekiz köşeli, Edimekapı Mihrimah Camii'nde (1565) onaltı köşeli, Lüleburgaz Sokullu Camii (1570) oniki köşeli, İstanbul Kadırga Sokullu Camii (1571) oniki köşeli ve saçaklıdır. Kemeraltı *Salih Paşa Şadırvanı* da sekiz köşelidir.

Şadırvan geleneği, XVII.yüzyılda bir önceki yüzyılın devamı şeklinde sürmüş, ancak XVIII. yüzyılın sonlarından itibaren, yavaş yavaş küçülmeye, hatta yok olmaya başlamıştır. Laleli Camii (1763), Eyüp Sultan Camii (1800), Nusretiye Camii (1826) şadırvanları bu duruma örnektir. Nitekim, Dolmabahçe Camii (1853) ve Ortaköy Camii ile Yıldız Hamidiye Camii'inde (1886) artık şadırvan görülmemektedir. XVIII.yüzyılda çeşme ve sebillerde görülen barok ve rokoko üslubun etkileri şadırvanlarda da görülmekle birlikte, önemli değişiklikler bulunmamaktadır. Örnek olarak Ayasofya Camii (1740) şadırvanı⁽¹⁰⁾ verilebilir. Ancak şadırvanların su haznelerinin ortasındaki çanak sayısı artmış ve değişik şekillerde işlenmiştir. Aydın Cihanoğlu Camii (XVIII. yy. ortaları) şadırvanı ve Bursa Ulu Camii şadırvanında (XIX.yy) üç, Alaşehir Ulu Camii şadırvanında (XIX.yy.) beş adet kademeli göbek çanağı göze çarpmaktadır. Kemeraltı *Hacı Salih Paşa Şadırvanı* 1828 tarihli bir örnektir ve haznenin ortasında tek göbekli bir çanak bulunduğu bilinmektedir.

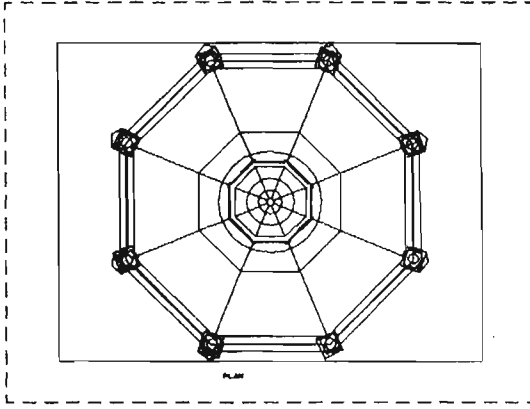
Şadırvanlar yüzyıllardır saraylarda, köşk bahçelerinde, camilerde, hamamlarda, hanlarda, meydanlarda önemli bir su mimarisi elemanı olarak kullanılmışlardır. İnsanlara hizmet verirken çevreleriyle bütünleşmişler, onun bir parçası olmuşlardır. Kemeraltı Çarşısı içinde günümüze ulaşabilen ender şadırvanlardan biri olan *Hacı Salih Paşa Şadırvanı* da sadece bir su mimarisi elemanı olmayıp; bulunduğu meydana da adını vermiştir. Ancak söz konusu bu özelliğinin gelecek kuşaklara aktarılabilmesi ve tarihsel mirasımıza sahip çıkılması açısından çevresiyle birlikte ele alınarak, restore edilmesi uygun olacaktır.

⁽⁹⁾ Ay. es. , s:35

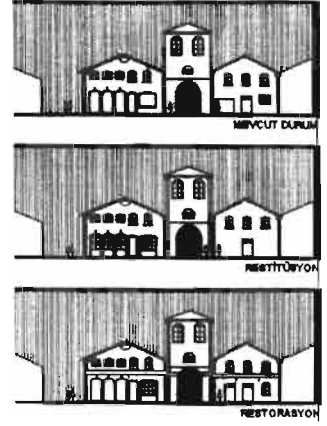
⁽¹⁰⁾ Ay. yer.

KAYNAKÇA

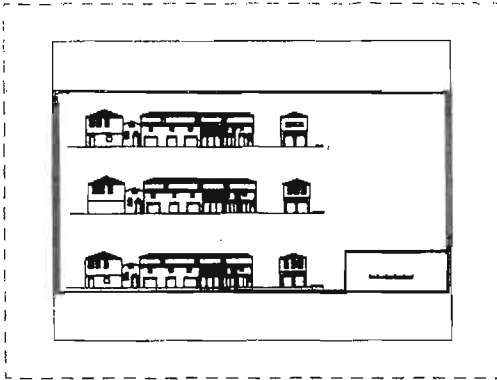
- ARSEVEN, C.E., ,Türk Sanatı Tarihi,C.I-II, İstanbul, (Basım yılı belirtilmemiş)
- DANIŞMEND, İ.H., İzahlı Osmanlı Tarihi Kronolojisi, C.4, İstanbul, 1955.
- DEVELLİOĞLU, F., Osmanlıca - Türkçe Ansiklopedik Lügat,Ankara,1999.
- HASOL, D., Ansiklopedik Mimarlık Sözlüğü, İstanbul,1995.
- MEHMED SÜREYYA., Sicill-i Osmani, C.3, İstanbul, 1311.
- ÖNGE, Y., *Türk Mimarisinde Selçuklu ve Osmanlı Döneminde Su Yapıları*
Ankara,1997.
- ÖZTUNA, Y., Başlangıcından Zamanımıza Kadar Türkiye Tarihi, C.2, İstanbul,
1967.
- ÖZYURT, O., Teknik Yönleriyle Bazı Konya Camilerinin Şadırvanları ve Bunların
Türk Şadırvan Mimarisindeki Yeri”, *Vakıflar Dergisi*, C:XXII, Ankara, 1991.
- ŞEMSEDDİN SAMİ, Kamus'ül-A'lam, C.4, İstanbul, 1311.



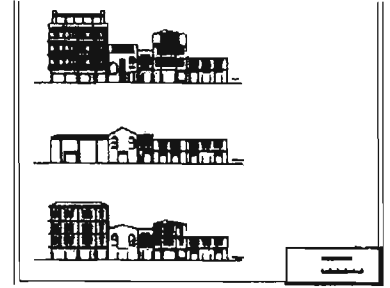
Şekil : 1



Şekil : 2



Şekil : 3



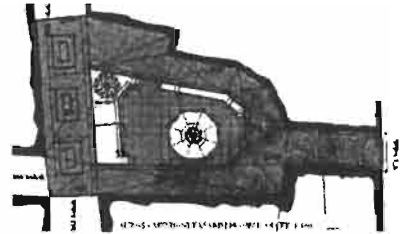
Şekil : 4



Şekil : 5



Şekil : 6



Şekil : 7



Foto 1. Tarihi Kemeraltı Çarşısı. Ali Paşa/Hacı Salih Paşa Şadırvanı'na ait eski bir fotoğraf.



Foto 2. Tarihi Kemeraltı Çarşısı. Ali Paşa/Hacı Salih Paşa Meydanı ve Şadırvanı.



Foto 3. Tarihi Kemeraltı Çarşısı. Ali Paşa/Hacı Salih Paşa Şadırvanı ve etrafındaki yapılar.



Foto 4. Tarihi Kemeraltı Çarşısı. Ali Paşa/Hacı Salih Paşa Şadırvanının su haznesi.



Foto 5. Tarihi Kemeraltı Çarşısı. Ali Paşa/Hacı Salih Paşa Şadırvanına ait süsleme unsurları



Foto 6. Tarihi Kemeraltı Çarşısı. Ali Paşa/Hacı Salih Paşa Şadırvanı. Kubbenin iç kesiminden bir ayrıntı.