

SİDE TİYATROSU

Ord. Prof. Dr. ARİF MÜFİD MANSEL

Ondört seneden beri kazılar ve araştırmalarımıza sahne olan Antalya yöresindeki Side şhrinde¹ ilk olarak göze çarpan anıt hiç şüphesiz tiyatrodur (res. 1-3). Bu anıtsal yapı yalnız Side'nin ve Pamphylia bölgesinin değil, Anadolu'nun da en büyük tiyatrolarından olup antik devir tiyatro mimarlığı hakkında bize enteresan bilgiler vermekte, bundan dolayı üzerinde durulması gereken bir yapı vasfını taşımaktadır. Side tiyatrosu 1948 senesinde içerisinin kısmen örten ot ve çalılıklardan temizlenmiş, 1955'den itibaren ise kazılarımıza karşı büyük bir ilgi gösteren sayın Y. Mühendis Ragıp Devres ve Selma Devres'in maddî yardımları ve Türk Tarih Kurumu'nun bu iş için ayırdığı tahsisatla kazılmağa başlanmış ve araştırmalar bundan böyle her sene muayyen bir plâna göre devam edegelmiştir. Bu kazılar daha henüz sona ermemiş olmakla beraber bugün tiyatronun ana karakterini açıklayabilecek bir duruma geldiğimizi söyleyebiliriz. Bu yazımızda Side tiyatrosunu sadece târif etmekle yetinmeyecek, bu tiyatronun özelliklerini de açığa vurmağa ve bu suretle Anadolu'daki antik tiyatro mimarlığına yeni bazı bilgiler katmağa çalışacağız².

¹ Bu kazılar ve araştırmalara dair genel bilgi veren iki yazıya işaret etmekle yetineceğiz : Arif Müfid Mansel, *Bericht über Ausgrabungen und Untersuchungen in Pamphylia in den Jahren 1946-1955, Jahrbuch des Deutschen Archäologischen Instituts, Archäologischer Anzeiger* 1956, s. 34 v.dd. Arif Müfid Mansel, *1946-1955 yıllarında Pamphylia'da yapılan kazılar ve araştırmalar, Belleten XXII*, 1958, s. 213 v.dd.

² Tiyatro Side'yi ziyaret eden seyyahlar ve araştırmacılar tarafından müteaddit defalar zikredilmekle beraber ilk defa olarak XIX. yüzyıl başlarında amiral Beaufort tarafından esaslı bir araştırmaya tabi tutulmuş, plân ve kesitleri neşrolunmuştur (Fr. Beaufort, *Karamania*, s. 142 v.dd.). 1883 ve 1885 senelerinde iki defa Side'yi ziyaret etmiş olan Kont Lanckoronski heyeti de tiyatro üzerinde durmuş, fakat heyetin mimarı G. Niemann'ın hastalanması ve burasını terketmek zorunda kalması üzerine noksan ve bazı yerleri yanlış olarak şu eserde neşredilmiştir : Graf K. Lanckoronski, *Städte Pamphylia und Pisidiens I* (1890), s. 147 v.dd., res. 106 v.dd., levha XXIX. Bu tarihten sonra bu yapı üzerinde hiçbir ciddi etüd yapılmamıştır. Son zamanlarda çıkan M. Bieber'in "*The History of the Greek and Roman Theater*" (1961),

Side tiyatrosu, şehri kapsayan yarımadaanın en dar yerinde bulunmakta ve her antik tiyatro gibi üç ana kısımdan meydana gelmektedir: 1- Taş oturma kademelerinden meydana gelen seyirciler kısmı (theatron yahut cavea); 2- Yarım daireyi aşan düz bir meydan (orquestra); 3- Aktörlerin, önünde yüksek bir plâtförün üzerinde oynadıkları sahne binası (skene).

Side tiyatrosunu diğer Anadolu tiyatrolarından ayıran husus seyirci yerinin bir tepenin yamacına yerleştirilmiş olmayıp yarıdan fazlasının üzerleri tonoz kemerlerle örtülü mekânlar ve koridorlardan meydana gelen bir binanın üzerine oturtulmuş olmasıdır. Plâni bakımından bu kısım yarım daireyi aşan ve çapı 119 metreyi bulan bir kavis teşkil etmektedir³ (res. 4, 5). Resim 10'daki kesitlerde profil şekilleri ve ölçüleri gösterilmiş olan bu kademelerin sayısı alt katta 29'dur. En alt kademenin önünde orkestra'dan yüksekliği 0,80 m. olan bir taş kaide bulunmaktadır (res. 11). Bu kaidenin üst sathında görülen ve muayyen fasılalarla birbirini takibeden dört köşe delikler bunların içine taş babalar oturmuş, bu suretle bu kısmın üzerinde bir parmaklık yapılmış olduğunu açığa vurmaktadır.

Alt kat oturma kademeleri ortalama genişlikleri 0,65 m. olan 12 radyal merdiven tarafından kesilmektedir (res. 4, 9). Kuşak şeklinde dairevî bir yol (preacinctio yahut diazoma) orkestra'ya nazaran 12,70 m. yükseklikte olup yassı ve geniş taş levhalarla kaplanmıştır (res. 12). Bu yolun üzerinde bir zamanlar arkalı taş koltuklar duruyordu ki bunlardan bazılarını aşağıya düşmüş ve hayli zedelenmiş bir durumda bulmak mümkün olmuştur (res. 13). Diazoma'nın arka tarafı bugün içinde birbirini takibeden kemerlerin yer aldığı bir duvar halindedir. Fakat esasında bu açık kemerlerin

yahut A. N. Modona'nın "*Gli Edifici Teatrali Greci e Romani*" (1961) adlı büyük kompilasyon eserinde Anadolu tiyatrolarına bir fasıl ayrılmış bulunmakla beraber (s. 155 v.dd.) Side tiyatrosunun ismi bile zikredilmemiştir. Tiyatronun araştırılmasında büyük emeği geçen Doç. Dr. Jale İnan tiyatronun bezekleri ve heykeltraşlığı, kazı mimarı Dr. Mübin Beken ise tiyatronun mimarisine dair bir eser hazırlamaktadırlar; bu eser "*Antalya Bölgesinde Kazılar ve Araştırmalar*" serisinde intişar edecektir.

³ Beaufort, *adı geçen eser*, s. 143'te bu çapı 409 İngiliz ayağı, yani 124,60 m., Lanckoronski ise adı geçen eserde (I, s. 147) 118,70 m. olarak göstermektedir ki bu sonuncu rakamın doğruluğunu mimarımız tarafından alınan ölçüler açığa vurmuştur.

büyük taş levhalarla kaplanmış ve bunların ortasında dikdörtgen kapılar açılmış olduğu söylenebilir. Bu bakımdan diazoma bugün olduğundan daha dardı (ortalama genişliği 3,30 m.) ve üzerinde merdivenlere işaret edebilecek hiçbir iz bulunmadığından, ikinci kata bağlı değildi.

İkinci kat oturma kademeleri iki katlı ve tonozlu mekânlara istinad ediyordu. 22 radyal merdiven tarafından kesilen kademelerin bugünkü sayısı 22'dir. Fakat antik devir için bu kısımda da 29 kademe kabul olunabilir; çünkü res. 5'deki kesitten anlaşılacağı gibi, bu sayıyı kabul ettiğimizde üst katın gerisinde yer alması gereken gezinti yolu için 5 m.lik bir genişlik kalmaktadır ki bu da her bakımdan şayanı kabuldür.

Cavea, yukarıda belirttiğimiz gibi, tonozlu mekânlar ve bunların arasına yerleştirilmiş merdivenler tarafından kısmen çevrilmekte, kısmen de doğrudan doğruya bunların üzerine oturmaktadır. İkinci kat dış galerisinin, onun üzerindeki kademelerle birlikte, harap olmasına karşılık 3 m. genişliğinde olan alt kat galerisi (res. 4 de I) iyi bir durumda bize kadar gelmiştir. Bu galeri aralarında kireç harcı bulunan konglomera bloklarından yapılmış $2,70 \times 3$ m. eb'adında kalın payelerden meydana gelmekte, bu payelerden arka duvarlara yarım daire şeklinde kemerler uzanmakta ve bunlar asıl galerinin tavanını teşkil eden tonozları taşımaktadır (res. 14). Galerinin dış cephesi ise azamî yükseklikleri 9,15 m.yi bulan 23 kemer şeklindedir. Bu kemerlerin üzerinde iki kademeli arşitrav, düz bir friz ve dış kesimli bir pervazdan ibaret bir saçaklık bulunmakta, bu saçaklık ise payelerin dış sathına yaslanan yassı payeler tarafından taşınmaktadır (res. 7). Aynı mimarî taksimatı üst galeri cephesi için de kabul edebilir ve buradaki kemerlerin azamî yüksekliklerinin 6,40 m. olduğunu, mimarımızın yaptığı hesaplara dayanarak, söyleyebiliriz. Tiyatronun dış cephesinin genel görünüşü hakkında res. 6 bir fikir vermektedir.

Tiyatronun batısından geçen direkli cadde üzerinde ve cadde portiklerinin Bizans devri arka duvarlarının içinde kumtaşından bir takım büyük konsollar bulunmuştur ki bunların uzunluğu 1,75 ile 2,10 m., genişliği 0,65 ile 0,75 m. ve kalınlığı 0,42 ile 0,44 m. arasında değişmektedir (res. 17). Bütün bu konsolların ön kısmında çapları 0,27 m.yi aşmayan bir delik ve bu deliğin altında huni şek-

linde daha küçük bir delik yer almaktadır. Yarısından fazlası duvarın içine girdiği anlaşılan bu konsollar büyük bir ihtimalle dış cephedeki ikinci kat kemerlerinin üst yahut ara kısımlarında yer alıyor ve hiç şüphesiz tahta direkler taşıyordu. Alttaki küçük delikler ise direklerden aşağıya sızan yağmur sularının akıp gitmesini, bu suretle direk kaide-lerinin çürümesinin önüne geçilmesini sağlıyordu. Fakat bu kabil direklerin cephede sağlamca durabilmesi için yukarıda târif ettiğimiz konsolların üzerinde ve ekseninde ikinci bir sıra tam delikli konsollar bulunması gerekli idi. Fakat bunlar bulunamadığına göre tiyatronun en üst kısmında, belki de ikinci kat gezisi korkuluğunun hemen altında taşkın bir pervaz ve bu pervazın içinde delikler kabul etmek doğru olur. Bu pervaz deliklerinden geçip alttaki konsol delikleri üzerinde oturan direkler cavea'nın tümünü, yahut daha büyük bir ihtimalle, sadece bir kısmını örten bir tente taşıyorlardı⁴. Side'nin süptropikal bir iklimde sahip olduğu ve temsillerin bütün bir gün, hattâ bazan günlerce devam ettiği düşünülecek olursa seyircileri güneşten koruyacak bu kabil tentelerin ne kadar lüzumlu olduğu kendiliğinden anlaşılır. Sahne binasının gerisinde de, civardaki Aspendos (Belkis) tiyatrosunda olduğu gibi⁵, bu kabil direk taşıyıcı konsollar bulunup bulunmadığını, binanın üst kısımları harap olduğundan, tesbit etmek mümkün olmamıştır.

Üzerleri meyilli tonoz kemerlerle örtülü 2,70 m. genişliğindeki iç galeri (III) (res. 15) bir taraftan zeminleri kademeli mekânlar (II) ile dış galeri, diğer taraftan yukarıda zikrettiğimiz kapılar vasıtası ile diazoma ile irtibatta idi. (II) no.lı mekânların zemini gayet yayvan ve geniş kademelere sahip bulunmakta, bunların her iki tarafta su kanalları ve bu kanalların sonunda yer alan küçük kurnalarla sınırlandığı görülmektedir. Bunların arasında arkaları kapalı

⁴ Tiyatrolarda tente taşıyıcı direkler ve bunları tutmak için alınan tertibata dair : J. Durm, *Die Baukunst der Etrusker und Römer*² (1910), s. 655 v.dd., 687 v.dd., res. 730 v.dd., 754 v.dd. Roma'da Coloseum'da, Pola ve Nîmes amfitiyatrolarında direkler bir taraftan taş konsollar, diğer taraftan delikli kornişler tarafından taşınmaktadır. Bu hususta şu esere de bk. Fiechter, *Die baugeschichtliche Entwicklung des antiken Theaters* (1914), s. 125.-Seyircileri güneşten koruyan bu kabil tenteler (*velum*) kitabeler vasıtasile Anadolu'da Ephesos ve Patara tiyatroları için teyid olunmuştur. Bu hususta bk. Pauly-Wissowa-Kroll, *Realencyclopaedie der klassischen Altertumswissenschaft* (RE.) V A 2, s. 1419 (Fensterbusch).

⁵ Lanckoronki, *adı geçen eser* I, lev. XXI-XXIII.

mekânların (IV) depo yahut dükkân olarak kullanılmış olması muhtemeldir. Bu mekânların cephelerindeki kemerli açıklıkların tahta yahut demir parmaklıklarla korunmuş olduğunu alttaki taş eşik ve bu eşiğin üzerinde bulunan içerleri delikli kaideler, açıklıkların yan taraflarında ve duvarın içindeki kırlangıç kuyruğu şeklindeki oyun-tular ispat etmektedir (res. 14, sola bk.). Taş kaidelerin üzerinde herhalde dikey direkler duruyor ve bu direkler yatay kirişlerle birleştirilmek suretiyle bir çeşit parmaklık vücade getiriyordu.

Tiyatroya gelen ilk kat seyircileri dış galeriden (I), zeminleri basamaklı mekânlardan (II) geçmek suretile, iç galeriye (III) giriyorlar, fakat orada kapalı bir duvarla karşılaşıyorlardı; binaenaleyh sağa ve sola ayrılmak ve ondan sonra karşılarına çıkan ilk kapılardan diazoma'ya geçmek zorunda kalıyorlardı. İkinci kat seyircileri aynı yollardan geçiyor, fakat iç galeriye geldikten sonra (II) no.lu mekânların iki tarafında duvarın içine yerleştirilmiş dar merdivenlerden (res. 16) üst kat galerisine çıkıyorlardı; buradan yine dar merdivenler vasıtasıyla ikinci kat diazoma'sına ulaşıyor ve oradan aşağıya inmek suretile yerlerini buluyorlardı. Bu dar merdivenlerden başka iç galerinin her iki ucunda geniş merdivenler de üst kata ulaştırıyordu. İkinci kat oturma kademelerinin ortasında halen dikdörtgen bir delik görülmektedir. İlkçağda burası etrafı kalın taş korkuluk levhaları ile çevrili bir loca idi. Bu locanın mahiyeti ve fonksiyonu bizce halen bilinmemektedir.

Tiyatro aşağı yukarı 15.000 seyirci alabiliyordu.

Orkestra, onu çeviren seyirciler kısmı gibi, yarım daireyi aşan bir kavis şeklinde olup (çapı 14,75) zemini topraktandır. Etrafında itinalı bir surette yapılmış 0,73 m. genişlik ve 0,68 m. derinlikte bir su kanalı dolaşmaktadır (res. 11). Orkestra'nın altında, yağmur sularını dışa akıtmak için, geniş bir kanalizasyon sistemi bulunduğunu son senelerdeki araştırmalar meydana çıkarmıştır.

Sahne binası 63 m. uzunluk ve 9,20 m. genişlikte bir dikdörtgen teşkil etmekte, bir bodrum katı ve iki esas kat ihtiva etmektedir. Bodrum katında yan yana sıralanmış 9 tane geniş ve dar mekân mevcuttur. Üzerleri yayvan tonozlarla örtülü olan bu mekânların (res. 20) aralarında kapılar vardır. Diğerleri ile irtibatla bulunmayan uç mekânlarının içinde, bazı kalıntılardan anlaşıldığı gibi, üst katlara ulaştıran merdivenler yer alıyordu. Fakat bunların şekli hakkında halen kesin bir fikir

edinmek mümkün değildir. Buna karşılık bodrum katı plânının esas itibarile üst katlarda tekrarlanmış olduğunu söyleyebiliriz. Sahne binasının arka cephesi, Aspendos tiyatrosunun aksine olarak, kapalı idi (res. 3). Bu cepheye, bodrum katının taksimatına uygun olarak, birbirini takibeden 9 tane, üzerleri tonoz kemerli dar ve geniş mekân yaslanmakta, bunlar böylece hem sahne binasını desteklemekte, hem de Agora'nın güney tarafını sınırlandırmaktadır. Bu mekânlardan beşine sahne binasından kemerli kapılar vasıtasile geçmek mümkündür (res. 21).

Binanın ön cephesinde, yani orkestra'ya bakan tarafında, 6 m. genişlik ve 3 m. yükseklikte bir taş sahne yer almakta (porscaenium yahut logeion), bu kısmın orkestra'ya bakan tarafının yarım daire ve dikdörtgen höcreler ve bunların arasına yerleştirilmiş kapılarla teşhiz edilmiş olduğu görülmektedir (res. 18, altta). Sahnenin içi ise yayvan tonozla örtülü bir mekân halinde idi. Aktörlerin üzerinde oynadığı plâtfom yassı taşlarla kaplanmıştı. Sahnenin yanlarının ne şekilde olduğunu, bu kısımlar daha henüz açılmamış olduğundan, kesin olarak bilmiyoruz. Fakat bunların oturma kademelerinin yan istinad duvarlarına (analemma) paralel olarak içeriye doğru kıvrıldığı kabul olunabilir (res. 4 e bk.).

Sahne binasının cephesi (scaenae frons) arka cephenin aksine olarak, mermerle kaplı ve iki katlı bir sütun mimarisi ile süslü idi (res. 18). En alt kısımda, 2,25 m. yükseklikte, şerit halinde uzanan bir frizle süslü bir sokl bulunuyor ve bu sokl yükseklik ve genişlikleri ortaya doğru artan beş kapı tarafından kesiliyordu. Zengin çerçevesi kapıların (res. 22) arasındaki her sokl üzerinde dörder sütun oturuyordu. Bunlar düz saçaklıklarla ikişer ikişer birleştirilmiş olup iki katlı aedicula'lar meydana getiriyorlardı. Cephe sütunlarının gerisinde, binanın duvarına yaslı yarım sütunlar vardı. Cephenin her iki ucunda dar sokl'lar üzerinde iki kat üzere tertiplenmiş ikişer sütun yer alıyordu (plânda yanlış olarak tek sütun gösterilmiştir).

Alt kat sütunları mermerden yapılmış Attik-iyon kaideler, düz granit gövdeler ve mermer kompozit başlıklardan meydana geliyordu. Arka taraftaki yine kompozit başlıklı yarım sütunlar ise (res. 23) beyaz mermerdendi. Sütunların üzerinde tek parçadan yapılmış arşitrav-friz blokları oturmakta idi. Arşitrav silmelerle mücehhez iki kademelidir; friz ise dikey duran konsollar arasında tiyatro maske-

leri ile süslüdür (res. 24). Bunların üzerinde konsollu bir korniş oturmakta idi (res. 25). Birinci katın yüksekliği 9,25 m.yi buluyordu.

Üst katın renkli mermerden olan sütunları Korint nizamında başlıklar taşıyordu. Arşitrav-friz'ler tek bloktan yapılmıştır. Arşitrav üç kademelidir; friz ise yüksek kabartma halinde işlenmiş ve aralarına çeşitli hayvan ve çiçek motifleri yerleştirilmiş kıvrık dal motifi ile bezenmiştir (res. 26). Aedicula'lar üçgen yahut dairevi alınlıklarla (res. 27) taçlandırılmıştı. Üst katın yüksekliği aşağı yukarı 8,75 m. idi. Bu suretle bütün "scaenae frons" yüksekliğinin hemen hemen 20 m. yi bulduğunu söyleyebiliriz. Aedicula'ların tavan levhaları muazzam yekpare mermer bloklardan yapılmıştı ki bir kısmı iyi bir durumda bize kadar gelen bu levhalar derin oyulmuş çeşitli şekilde çerçeveler içinde tanrı büstleri ve onların sembolleri yahut atribü'leri ile bezenmiştir. Tasvir olunan tanrılar arasında Athena, Apollon, Artemis (res. 28), Demeter (res. 29), Kore (res. 30), çeşitli Muza'lar (res. 31), semboller arasında ise hilâl, yıldız yahut hilâlle yıldız (res. 32) zikrolunabilir.

İki katlı aedicula'lar arasında her iki katta arşitektonik çerçeveli höcreler de vardı. Fakat bu höcreler fazla derin olarak cephe duvarının içine girmiyor, yani bu duvarın düz, bir hat şeklinde uzanmasını hiçbir surette ihlâl etmiyordu. Bu höcrelerin üst kısımlarına ait aynı parçadan işlenmiş saçaklık-alınlık parçaları zamanımıza kadar gelmiştir. Bu muazzam bloklar iç kısımlarında çelenk (res. 33), alınlıkları üzerinde ise birbirine mütenazır iri kıvrımlar (res. 34) ihtiva etmektedir. Birbirine karşı uçan ve ellerinde çelenkler ve hurma dalları taşıyan Nike'lerle süslü yuvarlak bir alınlığın fasadın tam ortasında ve en büyük kapının üzerindeki hücreye ait olması muhtemeldir (res. 35). Bu orta kısmın anakapının sağında ve solundaki iki katlı aedicula'ları birleştiren "Suriye" tarzında anıtsal bir kemerle bilhassa tebarüz ettirilmiş olduğuna dair bazı deliller mevcuttur. Bu kısımdaki kazılar ve araştırmalar daha henüz sona ermemekle ve bazı teferruatın ortaya attığı problemleri çözmek daha henüz mümkün olmamakla beraber ışık ve gölge oyunlarına göre tertiplenmiş olan bu zengin sütunlu fasadın civardaki Aspendos tiyatrosunun sahne fasadı ile⁶ dikkate değer bir benzerlik gösterdiğini şimdiden söyleyebiliriz.

⁶ Lanckoronski, *adı geçen eser* I, lev. XXVII. En son olarak bk. M. Bieber *adı geçen eser*, s. 208 v.dd., res. 703 v.dd.

Fakat bu fasad sadece bir "süs" değildi. Akustik sebeplerden dolayı da tiyatronun lüzumlu bir unsuru idi. Çünkü bu sayede muazzam açık bir mekân olan cavea'da oturan seyirciler sahnede oynayan aktörlerin ağızından çıkan her kelimeyi rahatça işitebiliyorlardı. Tiyatronun bugünkü harap şeklinde bile akustiğin ne kadar mükemmel olduğunu yaptığımız müteaddit tecrübeler göstermiştir.

Cavea'nın sahne binası ile birleştirilmesi her iki tarafta, yan duvarları radyal bir tarzda tertiplenmiş tonozlu galeriler (parodos'lar) vasıtasile sağlanıyordu (res. 4 de V). Daha henüz tamamiyle temizlenmemiş olan bu galeriler aşağı yukarı 25 m. uzunlukta olup dış galeri (I) ile orkestra meydanını birleştiriyordu. Bunların dıştan içe doğru meyilli olan zeminlerinin nasıl olduğu, bir rampa mı, yoksa kademeler mi ihtiva ettiği daha henüz tesbit edilememiştir. Bu galeriler üzerinde, içerlerine yan duvarlara yerleştirilmiş kısmen ahşap merdivenlerle girilen localar yer alıyordu (res. 36).

Bir zamanlar çok zengin olduğu anlaşılan heykeltraşlık süslerinden bugün fazla bir şey kalmamıştır. Scaenae frons'a ait mimarlık eserleri devrildiği esnada büyük hasara uğramış oldukları anlaşılan bu heykel ve kabartmalara ait halen elimizde bazı parçalar mevcuttur. Bunlar arasında bir Avgustus başı, bir sfinks, üç çıplak kadın tarafından meydana getirilen grup zikrolunabilir. Cephe sütun mimarisinin soklu üzerindeki uzun frizden (res. 37) ancak kapıların yan girintileri üzerindeki parçalar nisbeten iyi durumda bize kadar gelmiştir (res. 38-39). Bunların çeşitli mitosları, belki Dionysos ve Side şehri ile ilgili konuları tasvir etmiş olmaları muhtemeldir. Frizin yeknasak bir surette tahrip edilmiş olması (bk. res. 37) bu işin tiyatroyu dinî maksadlarla kullanmış olan Bizanslılar tarafından yapılmış olduğunu hatıra getirmektedir. Kazılar esnasında bazı kitabelere de raslanmıştır; fakat bunlar, Aspendos'ta olduğu gibi, tiyatronun inşa tarihi yahut mimarı hakkında bize hiçbir bilgi vermemektedir.

Side tiyatrosu geniş bir diazoma ile iki kata ayrılmış cavea'sı, yarım daireyi aşan bir kavis şeklindeki orkestra'sı, yüksek taş sahnesi ve iki katlı "scaenae frons"u ile Roma İmparatorluk devrinde Anadolu'nun güney ve güney-batı bölgelerinde bir takım tiyatrolar tarafından temsil olunan bir gruba girmektedir ki bu tiyatrolar arasında Termessos, Sagalassos, Myra ve Patara tiyatroları

gösterilebilir⁷. Fakat Side'de cavea'nın tonoz kemerli parodos'lar vasıtası ile sahne binasına bağlanmış olması, "scanac frons"un kat yüksekliklerinin cavea'nın iki katına aşağı yukarı uyması, bu suretle tiyatronun çeşitli kısımlarını bir mimarî bütün olarak birleştirmek fikrinin bu binada kuvvetli bir surette açığa vurulmuş olması tiyatro mimarlığı bakımından gelişmiş bir safhaya işaret etmekte ve hellenistik devir etkilerini koruyan bazı Anadolu tiyatroları ile plânu ve şekli bakımından tamamile Romen olan Aspendos tiyatrosu arasında bir yer almaktadır. Bu bakımdan kanaatimize göre Side tiyatrosunu M. s. 2. yüzyılın ilk yarısına yahut ortalarına tarihlendirmek doğru olur.

Yüzyıllar boyunca kullanılmış olan bu tiyatro tabii olarak bazı tâdiller ve ilâveler görmüştür. Geç İmparatorluk devrinde orkestra'yı çeviren ve en alt kademelerin önünde yer alan sokl'un üzerine 1,50 m. yüksekliğinde büyük, fakat gayrı muntazam bloklardan yapılmış bir duvar oturtulmuştur (res. 40). Alt oturma kademelerini de kısmen örtmüş olan bu duvarın dış cephesi kırmızımtrak bir sıva ile kaplanmıştır. Aynı zamanda bu duvarın gerisinde tiyatronun ana eksenini üzerinde bulunmayan yüksekçe bir plâtfom vücutte getirilmiş ve bu plâtfom üzerine sayaban şeklinde bir loca oturtulmuştur. Orkestra'nın bu suretle kesin olarak seyirciler mahallinden ayrılmış olması, orkestra meydanının bir çeşit "arena" olarak kullanılmış, yani bu meydanda gladyatör yarışmaları ve vahşi hayvanlara karşı mücadeleler (*venationes*) tertiplenmiş olduğunu açıkça göstermektedir. Side'de bu çeşit yarışmalar ve oyunlar yapılmış olduğunu Agora kapısının karşısında duran ve heykel kaidesi olarak kullanıldıkları anlaşılan iki kabartmalı ve kitabeli sütun ispat etmektedir⁸. Bunlar kendi hesaplarına bu kabil oyunlar tertiplemiş olan Modesta adında bir kadın ve onunla herhalde akraba olan Modestos adında bir erkek için o civar mahallesinin "gerusia"sı, yani "ihtiyarlar meclisi" tarafından dikilmiştir. Kitabeler ve kabartmaların üslûbu bu iki anıtın M.s. 3. yüzyıla ait olduğuna işaret etmektedir.

⁷ Bu gruba giren tiyatrolar Fensterbusch tarafından "Termessos tipi" tiyatrolar olarak gösterilmektedir. bk. *RE*. V A 2, s. 1417. Patara'da taş sahnenin yüksekliği 2,50, Termessos'ta ise 2,77 m.dir.

⁸ A. M. Mansel - E. Bosch - J. İnan, 1947 senesi *Side kazılarında dair Öneriler* (Antalya Bölgesinde Araştırmalar, no. 3), s. 48 v.dd. (kitabe no. 1), s. 50 v.dd. (kitabe no. 2).

M. s. 4. yüzyılın ortalarına doğru şehir ikinci bir surla ikiye bölündükten ve böylece yarı yarıya küçüldükten sonra ⁹ sahne binası da tahkimat şebekesi içine alınmış ve binanın arka cephesi kale duvarı olarak kullanılmıştır. Bu devirde sahne binasının Agora'ya açılan arka kapıları örüldüğü gibi bodrum katı içinde pek fazla miktarda çanak - çömlek kırığı bulunan toprak kütleleri ile doldurulmuştu.

Bizanslılar devrinde, bilhassa M. s. 5 ve 6. yüzyıllarda Side'nin bir "Metropolis", yani bir metropolitlik merkezi olup son parlak devrini yaşadığı bir zamanda tiyatro bir açık tapınak olarak kullanılmış, bu yüzden bir takım tâdillere uğramıştır. Bu husus belki M. s. 3. yüzyılın son yarısında Roma imparatorları tarafından (bilhassa imparator Diokletianus) hıristiyanlara karşı girilen itisafat yedi Hıristiyanın tiyatronun içinde martir olarak öldürülmeleri ile ilgilidir ¹⁰. Bu devirde yapılan ilâveler arasında oturma kademelerinin batı ve doğu uçlarında ve orkestra seviyesinde dikdörtgen şeklinde ve üzeri tonoz kemerle örtülü küçük birer şapel gösterilebilir (res. 41). İçinde fresk kalıntıları bugün dahi görülen batı şapeli orkestra'dan pencereli alçak bir duvarla ayrılmış ve bu duvarın ortasına yüksekçe bir kapı yerleştirilmişti (res. 42). Bundan başka oturma kademelerinden bazılarının üzerine haçla başlıyan kitabeler kazılmış, böylece din törenleri esnasında çeşitli mertebelere mensup rahiplerin yerleri tesbit edilmiştir ¹¹.

Bizanslılar devrinde müteaddid depremlerden ciddi hasara uğradıkları anlaşılan kemerli dış galeriler esaslı bir tâmir görmüş, batı tarafında kalın payelerin üst kısımları ve bunların taşıdıkları kesme taşlardan yapılmış tonoz kemerler yenilenmiştir. Fakat burarlarda ince grenli konglomera yerine kumtaşı kullanılmış, tonozların içine kesme taşlar ise gayri muntazam bir şekilde yerleştirilmiştir. Bundan başka dış galerinin zemini geometrik motifler meydana getiren mozayiklerle kaplanmıştır. (IV) no.lu mekânların zemininde

⁹ A. M. Mansel - E. Bosch - J. İnan, *adı geçen eser*, s. 1 ve 75 v.d.

¹⁰ *Synaxarium Ecclesiae Constantinopolitanae*, edit. H. Delehay, col. 909, bk. col. 920.

¹¹ Oturma kademelerinin sağdan ikinci blokunda, yukarıdan altıncı sıradaki bu kitabeyi τὸ(πος) προπο(σ)ίτου) olarak tamamlamak mümkündür ki buradaki "praepositus" dinî mânası ile "ruhanî âmir" olarak anlaşılmalıdır. Bu hususta bk. A. M. Mansel - G. E. Bean - J. İnan, *Side Agorası ve civarındaki Binalar* (Antalya Bölgesinde Araştırmalar, no. 4), s. 93.

de mozayik kalıntlarına raslanmıştır. Ortası bir kireç kuyusu tarafından tahrip edilmiş bir mozayikte “dört mevsim” motifi gayet itinalı bir surette tasvir edilmişti. O devir için önemli sayılabilecek bu restorasyonlara kemerlerin kilit taşları üzerinde dairevî bir çerçeve içindeki haçlar ve tiyatronun batı tarafında, direkli caddenin yıkıntıları arasında bulunmuş dört anıtsal kitabe işaret etmektedir.

“Tabula ansata” şeklinde çerçeveli olan bu kitabelerden ikisinde (res. 43) tiyatro “şöhreti bütün dünyaya yayılmış büyük bir eser” (ἔργον ἀπειρέσιον τὸ βοώμενον ἐς χθόνα πᾶσαν) olarak gösterilmekte ve eski “preconsul Fronton”nun teşebbüsü sayesinde şehrin kendi imkânları ile “kitabenin altında bulunan” ayakları (πεσσοί) ve apsid’leri (ἀψίδες) tâmir ettirdiği bildirilmektedir. Bizans devri mimarlık terimleri daha henüz toplanmamış ve işlenmemiş olmakla beraber burada “ayak” kelimesinin kemerleri taşıyan payeleri, “apsid” kelimesinin ise bizzat tonoz kemerleri ifade ettiği söylenebilir. Kırık ve bazı kısımları noksan olan diğer iki kitabeden Theodoros adında bir zatın ve oğlunun (ismi kaybolmuştur) bu tâmir işlerinde büyük emekleri geçtiğinden bahs olunmaktadır.

Şehrin tahribi ve ahali tarafından terk edilmişinden sonra¹² tiyatro heybetli bir harabe olarak kalmıştır (res. 1 - 3). Şehrin diğer birçok anıtlarını tahrip eden şiddetli depremler yüzünden sahne binasının ön cephesi, sütun dizileri ve gerisindeki duvarın bir kısmı ile yıkılmış ve enkaz orkestra’nın büyük bir kısmını kaplamıştır. Aynı zamanda cavea’nın üst kat kademeleri ve onları taşıyan kemerli mekânların da büyük hasar gördüğü anlaşılıyor. Yavaş yavaş tiyatro defneler ve sarmaşıklardan meydana gelen küçük bir orman tarafından kaplanmış (res. 8) ve “uzaktan yamaçları otlarla kaplı bir akropol”¹³ manzarasını almıştır.

Side kazı heyeti 1948’de seyirciler mahallini temizlemiş¹⁴, 1955 de ise sistemli kazılara başlayarak her sene bu kazıları muayyen bir programa göre devam ettirmiştir¹⁵.

¹² Bu olayın Arap akınları esnasında, belki 10. yüzyılda vukubulduğu anlaşılıyor. bk. A. M. Mansel - E. Bosch - J. İnan, *adı geçen eser*, s. 1-2.

¹³ Lanckoronski, *adı geçen eser* I, s. 150.

¹⁴ A. M. Mansel - G. E. Bean - J. İnan, *adı geçen eser*, s. 1, lev. I.

¹⁵ Tiyatro kazılarına dair her sene kısa haberler Belleten ve Fasti Archaeologici gibi periyodik dergilerde intişar etmektedir.

Tiyatronun ve mimarî parçalarının insan ölçüsünü aşan büyüklüğü, birçok kısımlarda bu parçaların oynatılması için hareket serbestisinin hemen hemen mevcut olmayışı ve yıkılma tehlikesi bulunuşu yüzünden bilmeceburiye ağır ilerleyen işler daha henüz sona ermemiş olmakla beraber bugün Side tiyatrosunun ana karakteri hakkında oldukça açık bir fikre sahip olduğumuzu ümid ederim ki yukarıdaki izahlar göstermiştir. Bu bilgileri tamamlamak önümüzdeki yıllarda Side hâfirlerinin başlıca meşgalelerinden biri olacaktır.



Res. 1 — Side yarımadasının kuzey tepelerinden görünüşü. Sola doğru tiyatronun heybetli kütlesi yükseliyor.

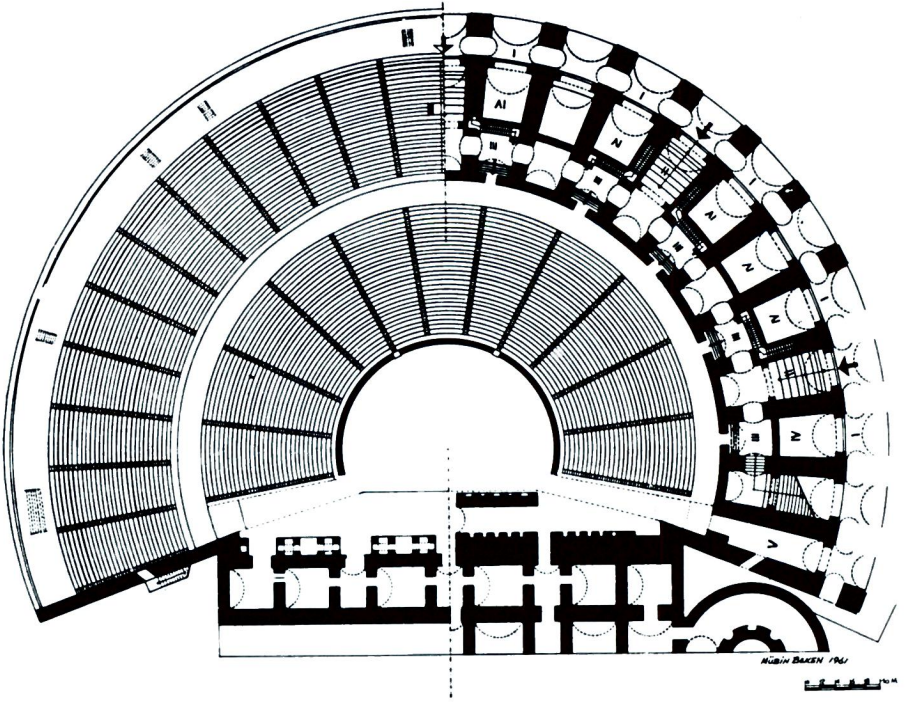


Res. 2 — Tiyatronun dış manzarası (güney cephesi)

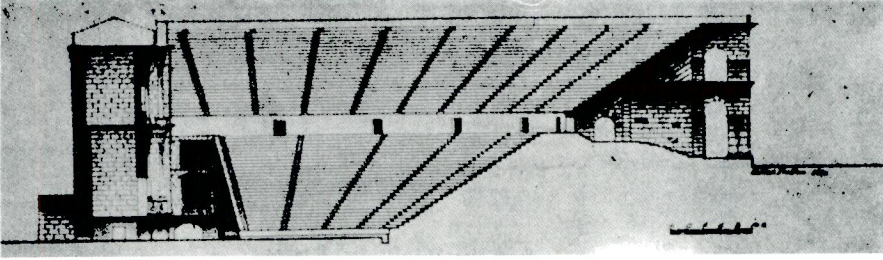
A. M. Mansel



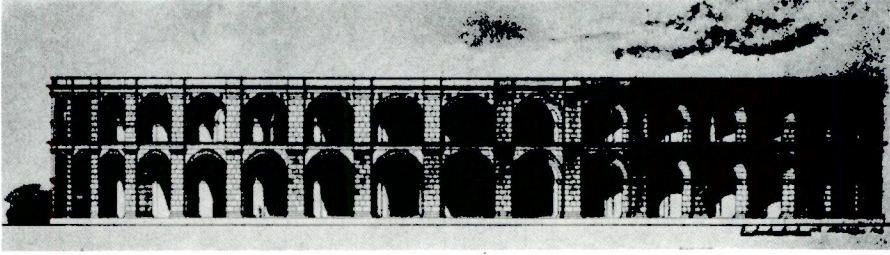
Res. 3 — Tiyatronun dış manzarası (kuzey cephesi)



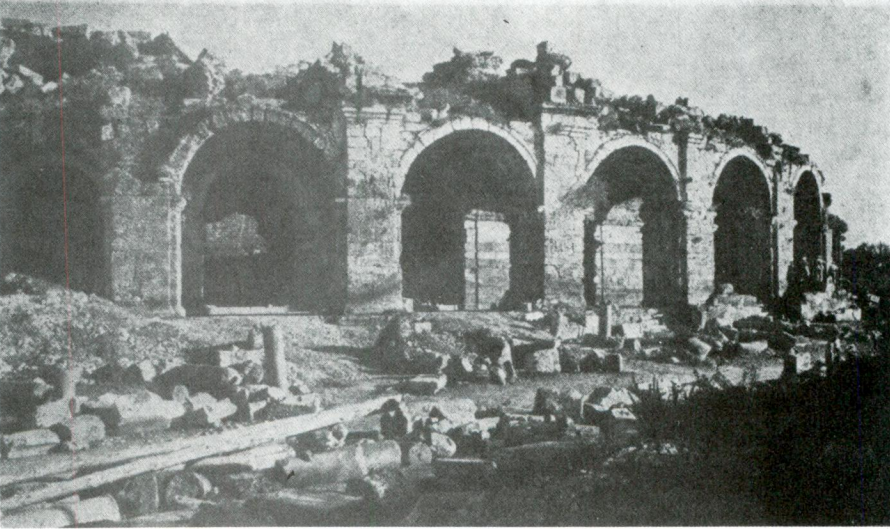
Res. 4 — Tiyatronun plânı (kazı mimarı Dr. M. Beken tarafından çizilmiştir)



Res. 5 — Tiyatronun kesiti

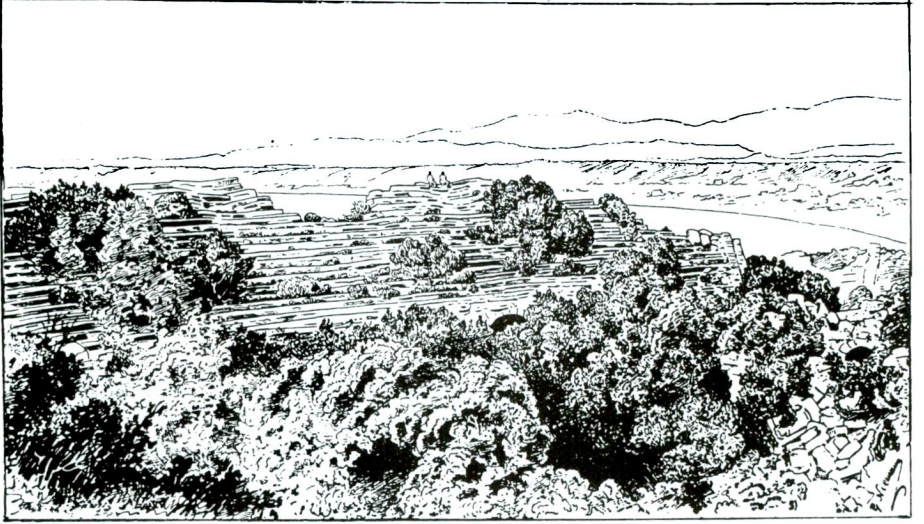


Res. 6 — Tiyatronun dış cephesinin eski hali

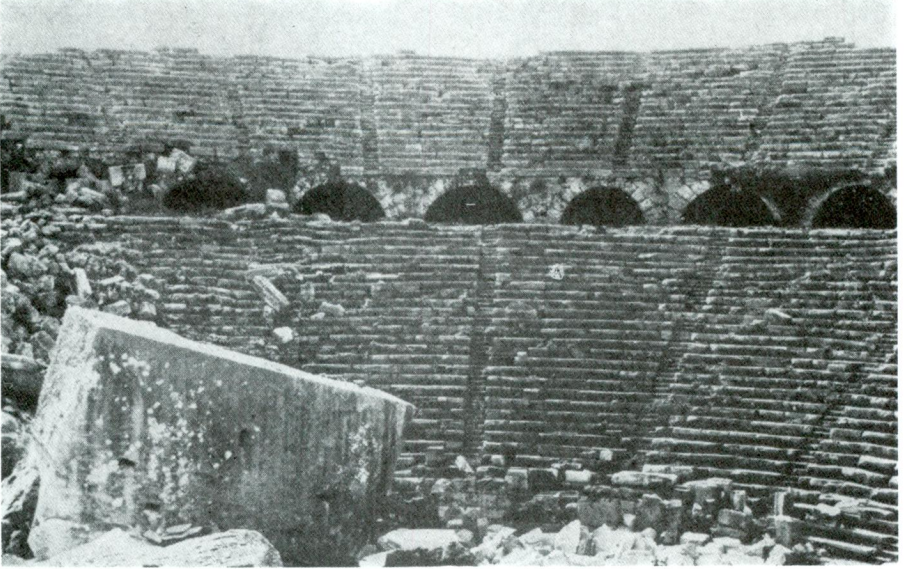


Res. 7 — Tiyatronun batı cephesi. Ön kısımda direkli caddenin kalıntıları

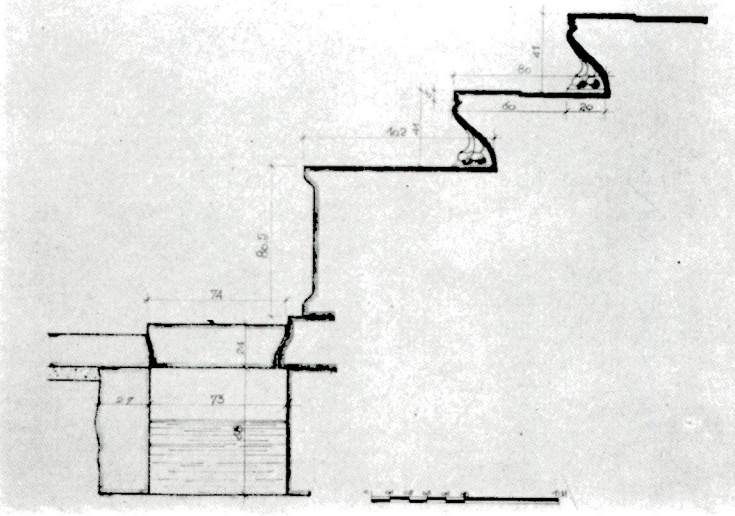
A. M. Mansel



Res. 8 — Tiyatronun içinin temizlenmeden önceki hali (Lanckoronski'den)



Res. 9 — Tiyatronun içi temizlendikten sonra



Res. 10 — En alt oturma kademelerinin ve su kanalının kesiti



Res. 11 — En alt oturma kademeleri ve orkestra'nın etrafını çeviren su kanalı

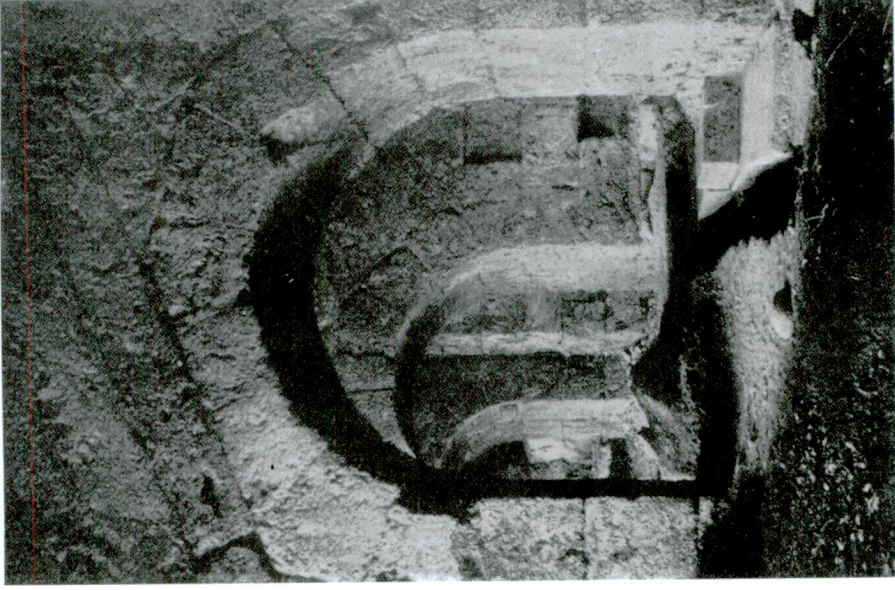
A. M. Mansel



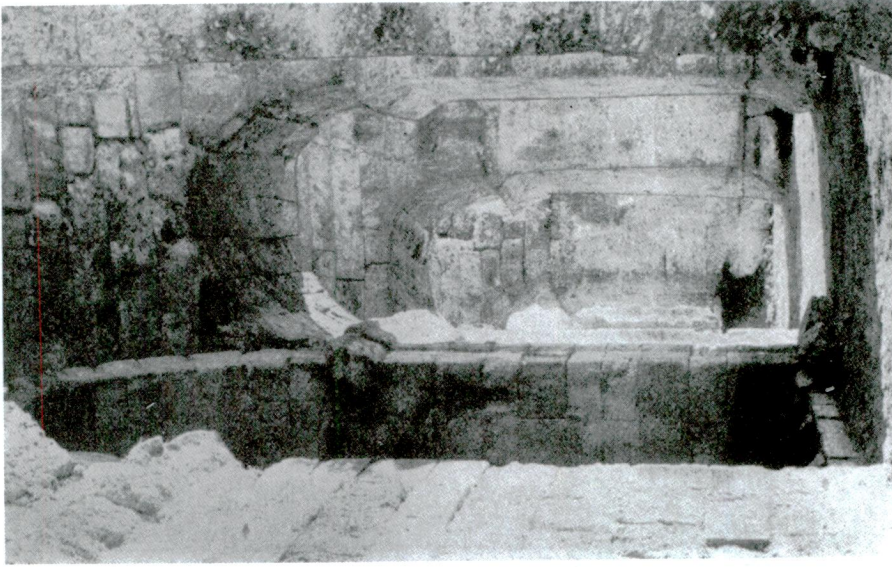
Res. 12 — Diazoma'nın bugünkü durumu



Res. 13 — Taş koltuklardan bir parça



Res. 15 — Tiyatronun iç galerisi (III)

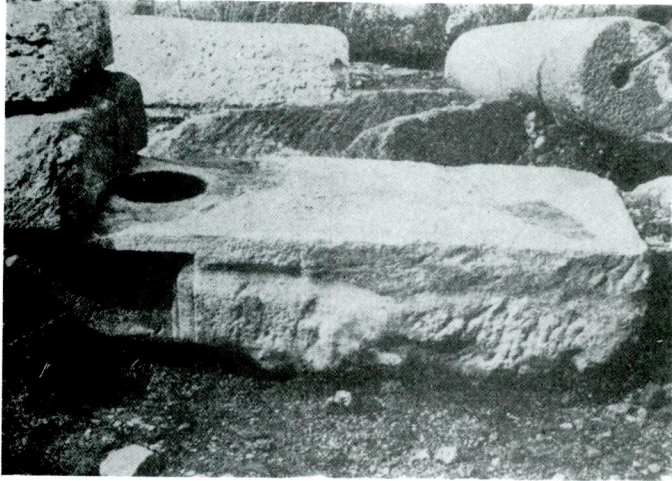


Res. 14 — Tiyatronun dış galerisi (I)

A. M. Mansel



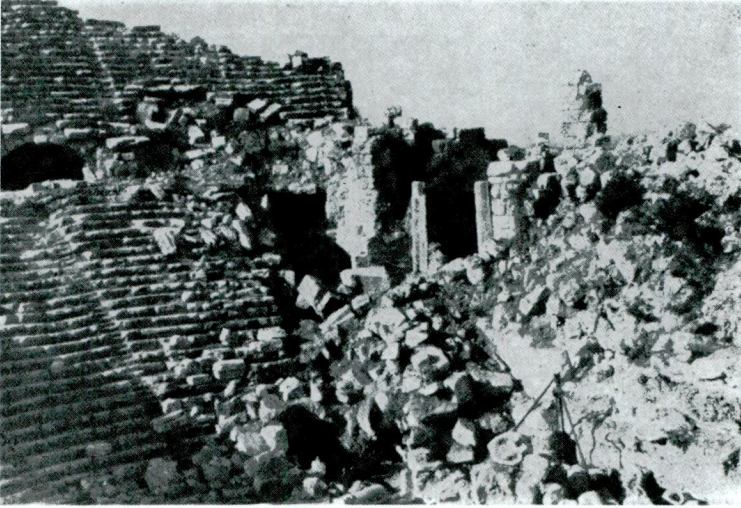
Res. 16 — Tiyatronun ikinci katına ulařtıran merdivenlerden biri



Res. 17 — Tiyatronun dıř cephesine ait konsol tařı

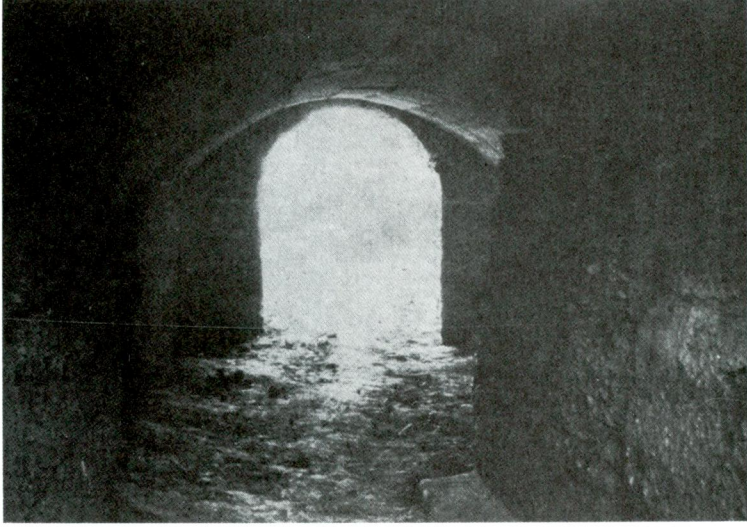


Res. 18 — Sahne binası cephesinin bugünkü durumu

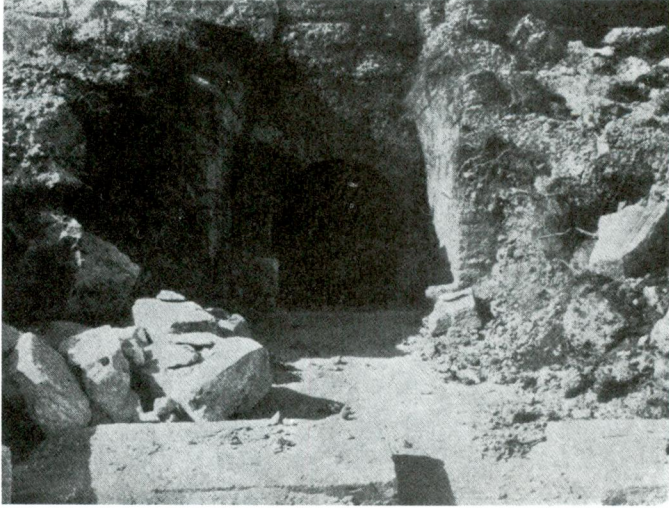


Res. 19 — Sahne binası cephesinin batı tarafı

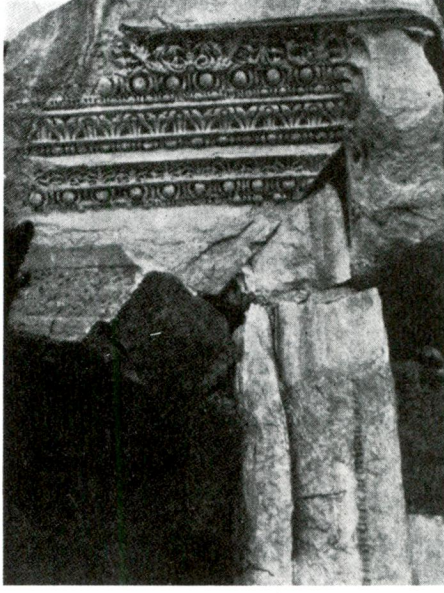
A. M. Mansel



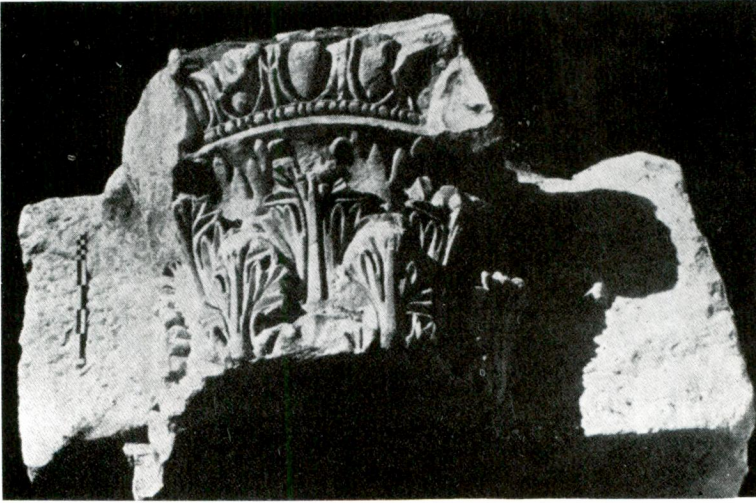
Res. 20 — Sahne binasının bodrum katı



Res. 21 — Sahne binası arkasındaki tonozlu mekânlardan biri
ve gerisindeki kapı



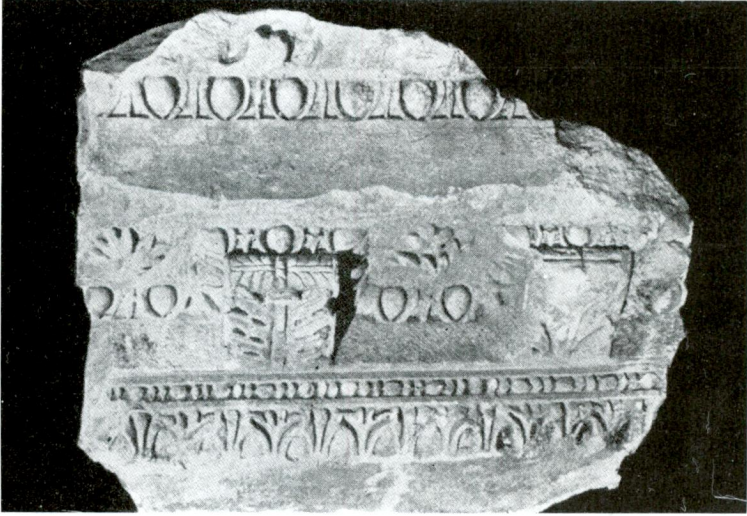
Res. 22 — Sahne binası cephesinin bir kapısı



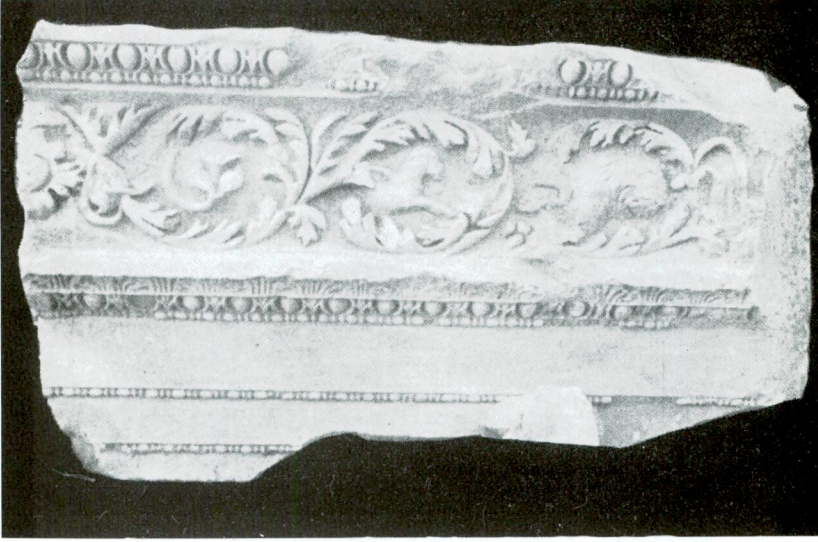
Res. 23 — Sahne binası cephesinin alt kat sütun mimarisine ait bir kompozit yarım sütun başlığı



Res. 24 — Aynı sütun mimarisine ait alt kat arşitrav-friz bloku



Res. 25 — Aynı cepheye ait alt kat korniş parçası



Res. 26 — Aynı cepheye ait üst kat arşitrav-friz bloku



Res. 27 — Yuvarlak aedacula alınlıklarından bir parça



Res. 28 — Artemis büstünü havi tavan levhası



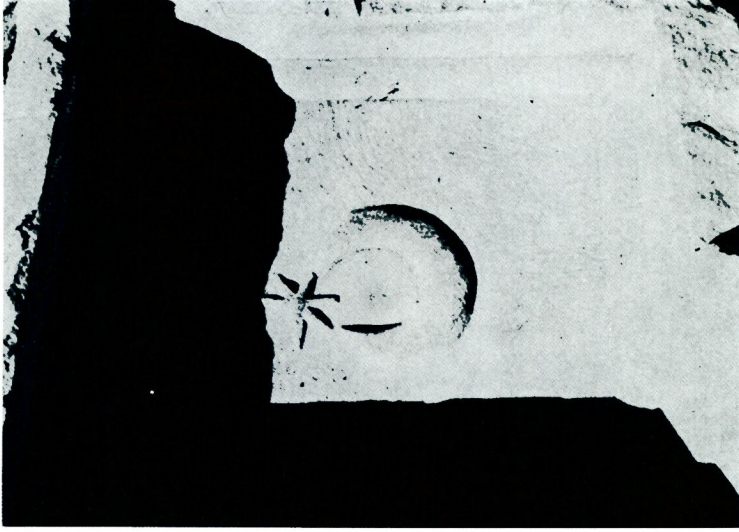
Res. 29 — Demeter büstünü havi tavan levhası



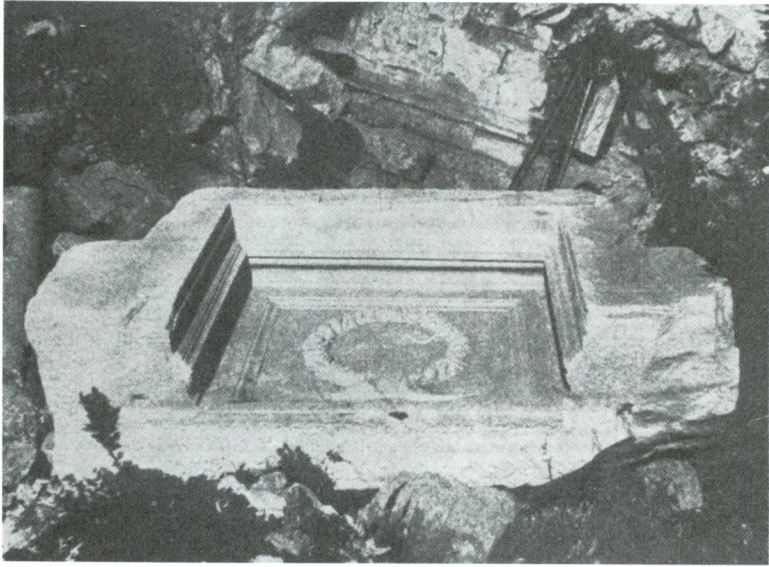
Res. 30 — Kore büstü ile süslü tavan levhası



Res. 31 — Tragedya Muza'sı Melpomene kabartmasını havi üst kat tavan levhası



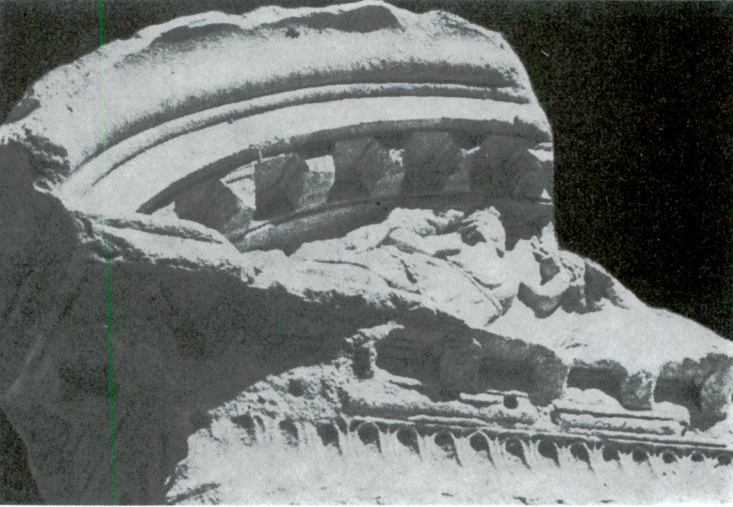
Res. 32 — Ay-yıldız tasvirli üst kat tavan levhası



Res. 33 — Ara h crelerinden birine ait elenkli tavan levhası

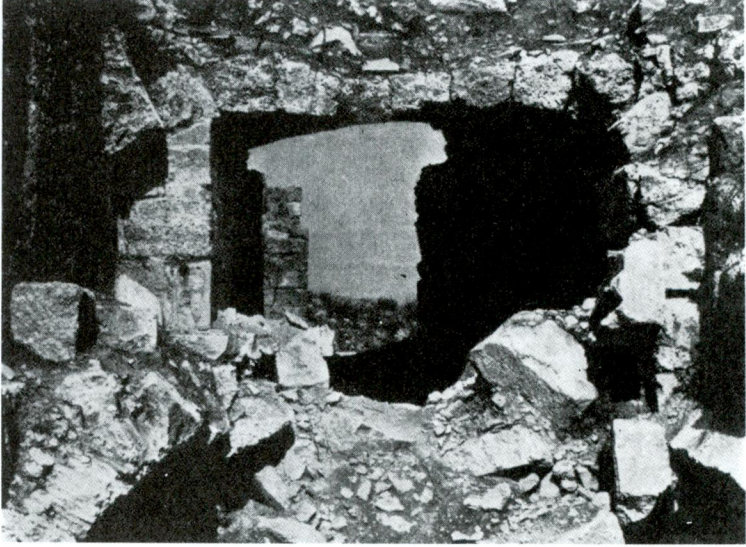


Res. 34 — Aynı levhanın cephesinde yer alan saçaklık ve kıvrımlı alınlık

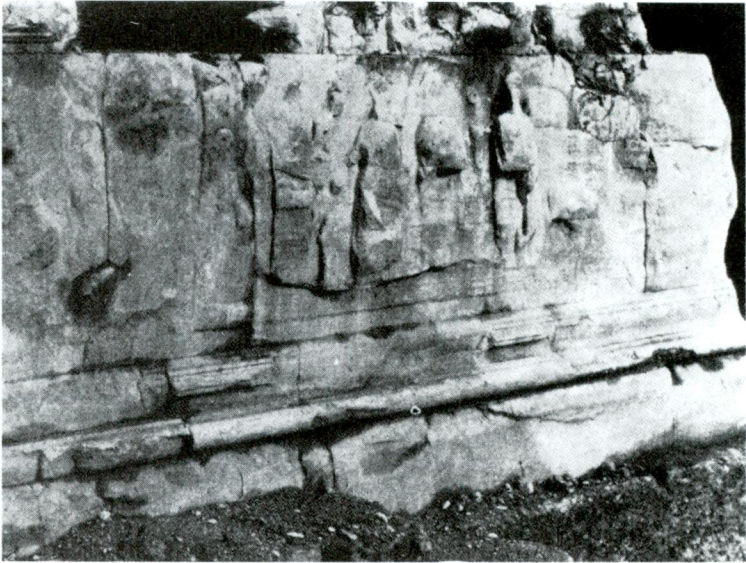


Res. 35 — Orta höcre alınlığından bir parça

A. M. Mansel



Res. 36 — Parodos'un (V) üzerindeki loca



Res. 37 — Sahne binası cephesi sokl frizinden bir parça



Res. 38 — Sokl frizinden kapı yanına rastlıyan bir parça



Res. 39 — Sokl frizinden başka bir parça

A. M. Mansel



Res. 40 — Orkestra'nın etrafını çeviren geç devir duvarı



Res. 41 — Bizanslılar devrinde inşa edilmiş olan şapel



Res. 42 — Şapelin önündeki kapılı ve pencereli duvar



Res. 43 — Bizanslılar devrinde tiyatroda yapılan tâmirlere ait kitabe

