

MİTOLOJİK VE FİGÜRATİF AÇIDAN BEYOĞLU ÇİÇEK PASAJI

Dr. N. Tuba YİĞİTPAŞA*

Öz

İstanbul'da ve hatta Türkiye'de benzerleri olmayan kat, sistem, malzeme ve mimari unsurları bakımından XIX. yüzyılın han ve pasajları, batılılaşma sürecinde Beyoğlu'nda yapılmış özel yapılardır. XIX. yüzyılda birçok mimari yapıda ve yenilik hareketinde yabancı mimarların etkisi olduğu gibi, Beyoğlu pasajlarında da aynı etki görülmektedir. Beyoğlu; Balyan'lar, Fossati kardeşler, Smith, Vallauray, d'Aranco, Barborini ve Mongeri gibi kimi yerli, kimi yabancı mimarlar tarafından XIX. yüzyılın birbirini izleyen Neoklasik, Eklektik ve Art Nouveau üslup tarzındaki yapılarla donatılmıştır. Durumun böyle olmasıyla birlikte resmi politikanın da bu yönde oluşmasının sonucu olarak, yeni bir kimlik ve biçim kazanan bölgede, bina cephelerini süsleyen pek çok ayrıntıda da doğal olarak batı etkili figürler kullanılmıştır. Bu figürler arasında karyatitler, antik kökenli kabartma şeklindeki büstler ve masklar, Neoklasik üslupta tekrar uygulama alanı bulmakla birlikte Antik Yunan mitolojisinin heykel sanatında tekrar değerlendirildiğini göstermektedir.

Anahtar Kelimeler: Çiçek Pasajı, Beyoğlu/Pera, Figür, Karyatit, Kabartma.

BEYOĞLU ÇİÇEK ARCADE IN MYTHOLOGICAL AND FIGURATIVE PERSPECTIVE

Abstract

Khans and arcades of the XIX. century are the special structures built in Beyoğlu in the process of westernization in terms of floor, system, materials and architectural elements which are not seen in İstanbul, even in Turkey. As well as that the effects of the foreign architects are seen on many architectural structure, and innovation in XIX. century, same effect is seen on arcades of Beyoğlu. Beyoğlu has equipped with structures which have Neo-classical, Eclectic and Art Nouveau-style by some native and foreign architects such as Balyans, Fossati

* Erzurum Müze Müdürlüğü, 25100/Erzurum. E-mail: tubaa1980@hotmail.com

Brothers, Smith, Vallaury, d'Aranco, Barborini and Mongeri in XIX. century. Resulting from this case and as a result of official policy developed in this direction, naturally, western figures have been used on details on frontispiece of buildings in the region that wins a new identity. Caryatids, anaglyphic busts and masks which have ancient origin in these figures find application field in Neoclassical style and they are reevaluated in the art of sculpture of Ancient Greek mythology.

Key Words: Çiçek arcade, Beyoğlu/Pera, Figure, Caryatid, Relief.

Giriş

Yeryüzünde birçok ünlü kentin kendine özgü eğlence ve alışveriş gibi eylemlerin yapıldığı çevreleri vardır. Bu çevrelerde, insanlar, orada yer alan, opera, tiyatro, kafeler, restoranlar ve benzeri yerler sayesinde sıkça dolaşırlar; o yörenin canlanmasını ve ünlü olmasını sağlarlar. İstanbul da, diğer büyük kentler gibi insanları çeken birbirinden farklı yörelere sahiptir. Bu yerlerden biri olan Beyoğlu, XIX. yüzyılın son çeyreğine doğru kentin her yönü ile batı tarzı yaşamına oldukça açık bir temaşa, eğlence ve alışveriş bölgesi olmuş ve 1955 yılına kadar canlı ve parlak devrini sürdürmüştür¹.

XIX. yüzyılın ikinci yarısından başlayarak XX. yüzyılın ilk çeyreğine kadar geçen süreç, Osmanlı sivil mimarlığında, kâgir ve çok katlı yapıların egemen olmaya başladığı dönemdir. Batılılaşma ile başlayan bu dönem, özellikle İstanbul'un batıya açılan kapısı olan Beyoğlu bölgesinde etkisini daha hızlı göstermiştir. Beyoğlu'nun bu özelliğine bir de 1870 yılındaki büyük Pera yangını² da eklenince, bölgenin mimari çehresi hızla değişmeye başlamıştır.

Son dönem Osmanlı mimarlığı ile birlikte özellikle İstanbul'un mimarisi, bu ülkede yaşadıkları için doğuyu tanıyan, gayrimüslim oldukları için de batı kültürüne yakın olan mimarlarla, yurtdışından gelen mimarların elinde şekillenmiştir.

XIX. yüzyıl, bilimsel ve teknolojik gelişmelerin sonucunda yeni yapı türlerinin ortaya çıktığı bir dönemdir. Teknolojik gelişmelerin yanında toplumsal gelişmeler, tüketimin artması, sömürgeciliğin sonucunda Avrupa'ya gelen malların sergileneceği mekân gereksinimi ve ortaya çıkan burjuva sınıfının ihtiyaçlarını karşılamak için yeni bir pazar arayışı, üretim ve tüketim mekânlarının ayrılmaya

¹ H. SEZGİN, "Pasajlar", **Geçmişten Günümüze Beyoğlu I**, İstanbul 2004, s. 225.

² Ö. KOKAL-H. GÜLSÜN, "19. Yüzyıldan Beyoğlu'na Bakan Yüzler", **Geçmişten Günümüze Beyoğlu I**, İstanbul 2004, s. 185.

başladığı bu yüzyıl, “pasaj” yapı tipini ortaya çıkarmıştır. Pasaj; sanayi devrimi sonucu cam ve çeliğin mimari yapılarda kullanılmaya başlaması ile ortaya çıkan ve değişen sosyal ve ekonomik şartlara bağlı olarak tüketim ve üretimdeki artış sonucu tüketimin gerçekleştirildiği bir XIX. yüzyıl yapı türüdür. Kelimenin kökü, Fransızca “Passer: geçmek” kelimesinden gelmektedir. Ansiklopedik anlamı ise “(fr. *Passage*) iki yanında dükkânlar bulunan, üzeri kapalı veya açık geçit”tir³.

İstanbul’daki pasajlar XIX. yüzyılda batılılaşma hareketleri sonucunda Galata ve Pera’da ortaya çıkan otel, banka gibi yeni yapı tipleri ile beraber görülmeye başlamıştır. Özellikle Avrupalıların, gayrimüslimlerin ve Levantenlerin yoğun olarak yaşadığı Pera, XIX. yüzyılda yabancılara tanınan haklar sonucu, bir Avrupa şehri görüntüsüne bürünmüştür. Pera’nın yabancılara ve azınlıkların elinde olan ticaretin yapıldığı Galata rıhtımına yakın olması ise tüketimin yapıldığı pasajların burada ortaya çıkmasının başlıca nedenlerinden biri olmuştur.

Pera’daki hanların ve pasajların, bölgenin topografyasına ve sosyal yapısına uygun olarak yapılmış olmalarından dolayı planlamaları ve mimari çözümleri, kendilerine özgüdür. Zemin katları ticaret ve servis fonksiyonlarını içeren pasajların üst katları genellikle kalabalık Pera nüfusunu barındıracak konut bloklarından oluşmaktadır. Bu bilgiler ışığında araştırmamızın konusunu oluşturan Çiçek Pasajı da, dönemin özelliğini gösteren en güzel örneklerinden biridir.

Beyoğlu-İstiklal Caddesi üzerinde yıllardaki büyük Beyoğlu yangınında yanarak yıkılan Naum Tiyatrosu’nun arsası, dönemin zenginlerinden biri olan Hristaki Zografos Efendi tarafından satın alınmıştır⁴. Rum Cleanthy Zanno’nun mimarlığında yeni bir tip çarşı binası olarak Cité de Péra adıyla 1874–1876 yılları arasında yaptırılmıştır⁵. Giriş kapıları hem İstiklal Caddesi’ne hem de Tiyatro Sokağı’na açılmaktadır.

³ H. SEZGİN, “Pasajlar”, *Geçmişten Günümüze Beyoğlu I*, İstanbul 2004, s. 225.

⁴ M. CEZAR, *XIX. Yüzyıl Beyoğlu’su*, İstanbul 1992, s. 395; N.T. YİĞİTPAŞA, *XIX. Yüzyıl Beyoğlu Yapılarında Heykel ve Figürlü Kabartmalar*, Atatürk Üniversitesi Sosyal Bilimler Enstitüsü Yayınlanmamış Doktora Tezi, Erzurum 2010, s. 95.

⁵ B. ÜSDİKEN, “Çiçek Pasajı” mad., *Dünden Bugüne İstanbul Ansiklopedisi*, C. 2, İstanbul 1993, s. 508; Ş. GÜLERSOY, *Beyoğlu’nda Gezerken*, İstanbul 2003, s.116-117; Z. ÇELİK, *19. Yüzyılda Osmanlı Başkenti Değişen İstanbul*, İstanbul 1996, s. 110.

Cité de Péra ya da Hristaki Pasajı da denilen binanın mülkiyeti, 1908 yılında, Sadrazam Küçük Said Paşa'ya geçmiştir⁶. Mütareke yıllarında Hristaki Pasajı'nda birçok çiçek dükkânı açıldığı için sonraki yıllarda Çiçek Pasajı adını almıştır⁷. Asıl olarak 1940'lı yıllarda açılan meyhaneler büyük bir müşteri kalabalığı çekmeye başlamıştır. 1950'lerde çiçekçiler başka sokaklara doğru kaymaya başlayınca boşalan yerlere yeni meyhaneler açılmaya devam etmiştir⁸. 1950'lilerin sonunda "Çiçek" adı daha çok bir hatıra olarak kalmış ve Pasaj, tümüyle bugünkü meyhane kimliğine bürünmüştür.

10 Mayıs 1978'de çöken bakımsız bina, 1988'e kadar yıkık ve dağılmış biçimde olup, Beyoğlu Belediyesi'nin ile "Çiçek Pasajını Yaşatma ve Güzelleştirme Derneği"nin girişimiyle onarılmış ve 2005 yılında dış cephe bakımı, cephe yenilemesi, çiçeklendirme ve aydınlatma gibi sorunlu kısımları da yenilenerek hizmete girmiştir⁹.

Plan, Mimari ve Cephe Özellikleri:

Çiçek Pasajı, cadde üzerindeki dükkânları, iç dükkânları ve konut ya da muayenehane, yazıhane olarak kullanılan daireleriyle toplam 24 dükkân, 18 dairesi olup üç bölümden oluşmaktadır.

Orijinalde beş katlı olarak inşa edilen Pasaj, geçirdiği yangınlardan dolayı mevcut haliyle üç katlıdır¹⁰. Pasajın her katı uzun dikdörtgen biçimli bir tasarıma sahiptir. Ortadaki dar koridora açılan karşılıklı sıra dükkânlardan oluşan Çiçek Pasajı'nın kuzeydoğu cephesi, üç kat boyunca, yarım yuvarlak bir form göstermektedir¹¹.

⁶ Ö. KAZANÇ, **Beyoğlu Han ve Pasajların Kullanımı ve Yeniden Canlandırılabilirlikleri İçin Bir Araştırma**, İstanbul Teknik Üniversitesi Fen Bilimleri Enstitüsü Yayınlanmamış Yüksek Lisans Tezi, İstanbul 2002, s. 74.

⁷ P. YELTİN, **Beyoğlu Pasajları Üzerine Bir İnceleme ve Rövizaj Etüdü**, Mimar Sinan Üniversitesi Fen Bilimleri Enstitüsü Yayınlanmamış Yüksek Lisans Tezi, İstanbul 1985, s. 111; G. SÖZEN, **Bin Çeşit İstanbul ve Boğaziçi Yalıları**, İstanbul 1989, s. 78; M. BELGE, **İstanbul Gezi Rehberi**, İstanbul 1993, s. 237.

⁸ H. SEZGİN, , "Pasajlar", **Geçmişten Günümüze Beyoğlu I**, İstanbul 2004, s. 231.

⁹ M. CEZAR, **XIX. Yüzyıl Beyoğlu'su**, İstanbul 1992, s. 420.

¹⁰ H. SEZGİN, , "Pasajlar", **Geçmişten Günümüze Beyoğlu I**, İstanbul 2004, s. 231.

¹¹ N.T. YİĞİTPAŞA, **XIX. Yüzyıl Beyoğlu Yapılarında Heykel ve Figürlü Kabartmalar**, Atatürk Üniversitesi Sosyal Bilimler Enstitüsü Yayınlanmamış Doktora Tezi, Erzurum 2010, s. 96.

Doğu-batı doğrultusunda uzanan ana koridorun iki yanında sıralanmış kareye yakın dikdörtgen tasarımlı, ölçüleri de birbirinden farklı dükkânların kuzeye ve güneye açılan pencereleri, yapının ana cephelerine hareketlilik kazandıran en önemli unsurlarıdır (Foto. 1).

Mimari açıdan değerlendirildiği zaman, Çiçek Pasajı kuzey ve doğu cepheleri ile dikkat çekicidir. Güney ve batı cepheleri sağır olan yapının mimari özellikleri genel bir değerlendirmeye tabi tutulduğunda, Eklektik bir düzende inşa edildiği görülmektedir. Giriş açıklıkları, pencereler, alınlıklar, balkonlar, figürlü ve bitkisel bezeme öğeleri, yapının Neoklasik, Neobarok, Art Nouveau üsluplarının sentezi olan uygulama gösterir (Çizim 1).

Çiçek Pasajı'nda ilk dikkat çeken mimari öğeler, giriş açıklıklarının iç içe profillerden oluşan yuvarlak kemerleridir. Buradaki kemerlerin, uçları volüt biçiminde kıvrım yapan dışa taşkın kilit taşları, derz araları, belirgin yüzeyleri hafif dışa taşkın bosajlı (rustik) duvar örgüsü, kat aralarını belirleyen dışa taşkın profillerin oluşturduğu yatay saçaklar, yapının mimarisinde ana özelliğini belirleyen unsurlar olarak öne çıkmaktadırlar. Ara katlardaki pencerelerin sövelerini oluşturan korint başlıklı plasterler, Neoklasik üslubun mimarideki en önemli öğeleri olarak, bu yapıda da görülmektedir (Foto. 2). Yine ara kat pencerelerinin basık tutulmuş yuvarlak kemerleri ve dışa taşkın kilit taşları, Baltık mimarisinin üslup özelliğini yansıtmaktadır. Pasaj'ın Neobarok üslup açısından dikkat çeken unsurları, üst katın balkon çıkıntıları, bu çıkıntıları taşıyan konsollar ve balkon çıkıntılarının aşırı plastik profillerle öne taşıntı yapan alınlıklarıdır¹².

Kuzeye bakan ve cephenin tamamı boyunca yükselen ana kapının alınlığı, kilit noktasından kırılarak, adeta ikinci bir alınlık daha oluşturulmuş, profillerle öne taşıntı yapan alınlığın tabla kısmında görülen aşırı plastik etkili çiçek motifleri; saat, insan büstü ve yukarıdan aşağıya uçları sarkan asma çelenk kompozisyonu ile Neobarok ve Art Nouveau üsluplarının birlikteliği sağlanmıştır (Foto. 3). Aynı şekilde giriş açıklığının, taşları rustik tarzda dizilmiş yuvarlak kemerinin sağında ve solunda yer alan, hareketli bir portre sergileyen, duruşları ve biçimleriyle birbirine simetrik iki kadın rölyefi ve bunların altındaki profilli saçağı taşıyan konsollar, plasterler ve bitkisel dekorasyon, Art Nouveau ve Neobarok üslubunun bir arada kullanılmasının güzel bir örneği olarak görülmektedir.

¹² N.T. YİĞİTPAŞA, **XIX. Yüzyıl Beyoğlu Yapılarında Heykel ve Figürlü Kabartmalar**, Atatürk Üniversitesi Sosyal Bilimler Enstitüsü Yayınlanmamış Doktora Tezi, Erzurum 2010, s. 96.

Süsleme Özellikleri

Kuzey cephenin süsleme açısından en dikkat çekici unsurları, alınlık, plasterler, heykeller ve bitkisel bezemeli giriş kapısıdır (Foto. 2). Burada, her iki yana simetrik olarak yerleştirilmiş yarım silindirik gövdeli ve gövdelerinin üst kısımları birer çivi motifine asılmış çiçek demetleri ve meyve salkımlarıyla bezeli plasterler, ışık-gölge değerleri bakımından cepheye zengin bir görünüm kazandırmaktadır. Çivi başı motiflerine asılı, çiçek ve meyve motifleri, Art Nouveau üslubunun genel bezeme özelliğini yansıtırken, sütunların iyon tarzı başlıklarına oturan ve profilli yatay saçak çıkıntısını taşıyan ikili ve uçları volüt biçimli konsollar, kenger yapraklarıyla bezeli dekorasyonları ile yine taşıdıkları profilli kalın saçağın aşırı plastik, ışık-gölge kontrastına müsait düzeniyle Neobarok bir özellik sergilemektedir. Giriş açıklığının iç içe profillerden oluşan öne aşırı taşkın ve kilit noktasından kırılarak ikinci bir alınlık halini alan Barok üslubundaki alınlığı, tabla kısmına yerleştirilmiş saat ve bunun çevresindeki aşırı plastik çiçek demetleri yer almaktadır (Foto. 3). Bu çiçeklerin köşelerden birer halkaya tutturulmuş olması, Art Nouveau bitkisel bezemesinin genel özelliği olarak görülmektedir. Yine bir saat motifinin alınlık tablasında kullanılmış olması da aynı üslubun bezemesel özelliğidir. Zira Art Nouveau üslubunda saat, çivi, halka vb. teknolojiyi çağrıştıran bir takım unsurlar, bezeme elemanı olarak tercih edilmektedir.

Çiçek Pasajı'nda bitkisel bezeme açısından dikkat çeken diğer kısımlar giriş açıklıklarının kemer köşelikleri ve pencere açıklıkları ile balkon çıkıntılarının çevreleridir. Giriş açıklığı kemer köşeliklerinde, uçlarında lale motiflerinin yer aldığı dallar, pencere çevrelerinde ise papatya çiçeği motifleri görülmektedir. Yine pencerelerin basık kemer köşeliklerine denk gelecek şekilde, tabiattaki böcek ve çiçek stilizasyonundan oluşan ve türü tam anlaşılamayan motifler yer almaktadır.

Çiçek Pasajı'nın bitkisel dekorasyon açısından dikkatleri üzerine çeken diğer önemli noktaları, balkon çıkıntılarının tam cepheye bakan pencere açıklıklarının alınlık kemerlerinin üst kısımlarıdır. Burada bir kadın büstü, aşırı plastik etkili çiçek motiflerinden oluşan çelenk kompozisyonuyla kuşatılmıştır (Foto. 4). Karanfil, gül ve lale gibi çeşitli çiçek motiflerinin bezediği çelenkler, burada birer çivi motifine tutturularak köşelerden aşağıya sarkmaktadır. Bu tarz bir bitkisel

bezemede çivi motiflerinin kullanılmış olması, Art Nouveau üslubunun genel özelliğidir¹³.

Çiçek Pasajı'nın balkon çıkıntılarının pencere açıklıkları altına denk gelen kısımları, birer dikdörtgen pano biçiminde tasarlanmış ve bu panolar tam merkezde yer alan tabiattaki böcek-çiçek stilizasyonu sonucu oluşmuş Art Nouveau üsluplu bir motifin çevresindeki bitkisel dekorasyonla kompoze edilmiştir. Aynı balkon çıkıntılarının alt kısımlarında, Neoklasik üslubun kasetli tavan uygulamasını hatırlatır tarzda, kare formlu üçer kaset oluşturulmuş ve bunların içerisine birer çiçek motifi işlenmiştir (Foto. 5).

Çiçek Pasajı'nın figürlü bezeme açısından dikkat çeken tek yönü, kuzey cephesidir. Burada bağımsız heykel ve rölyef karakteri taşıyan bezeme unsurları yer almaktadır. Ana giriş kapısının açıklık kemerinin iki yanına denk gelen ve yarım silindirik plasterlerin taşıdığı saçağın öne çıkıntı yapan kısımlarına kondurulmuş kadın heykelleri, Neobarok üsluplu karyatitlerdir¹⁴. Sağ ve sol da

¹³ N.T. YİĞİTPAŞA, **XIX. Yüzyıl Beyoğlu Yapılarında Heykel ve Figürlü Kabartmalar**, Atatürk Üniversitesi Sosyal Bilimler Enstitüsü Yayınlanmamış Doktora Tezi, Erzurum 2010, s. 97.

¹⁴ **Karyatit**; Eski Yunanca'da "Kariyalı Genç Kız" anlamına gelir. Antik Yunan ve Roma mimarlıklarında, ayakta duran giyimli genç kız heykeli biçiminde "Sütun", Erkek heykeli biçimindekilere "Atlant" denilmektedir. İlk kez M.Ö. IV. yüzyılda kullanılan karyatit sözcüğü yerine daha önceleri, Eski Yunanca'da "genç kız" anlamına gelen "Kore" ya da "sepet taşıyan" anlamına gelen "kanefore" sözcükleri kullanılırdı. Kanefore adı, karyatit'in başında yastık ya da sepet biçiminde bir bezeme ögesi bulunmasından dolayı verilmiştir. Yunanlılarla Persler arasındaki bir savaş öyküsünün, kadın heykeli biçiminde bir sütuna dönüşerek somutlaşmış şeklidir. Yunanlılarla Persler arasındaki bir savaşta Perslerin tarafında yer alan Karyalılar'a çok kızan Yunanlılar, tüm Karya erkeklerini ortadan kaldırır, kadınları ise tutsak ederler. Bununla da yetinmez Yunanlılar ve geleneksel giysileri içindeki kadınları sokak sokak dolaştırarak teşhir ederler. Ardından, uzun geleneksel giysileri içinde binanın tüm ağırlığını taşır şekilde betimleyip sonsuza kadar karyalı kadınları köleliğe mahkûm ederler. Karyatitler, kadınların bu utancın altında ezilmelerinin simgesidir. Romalı mimar ve yazar VITRUVIUS ise karyatit'in Persler'in tarafını tuttıkları için, Yunanlarca cezalandırılan Lakonia'daki Kariyalı kadınları betimlediğini belirtir. Yunanistan'daki Delphoi'daki Apollon Kutsal Alanı'na inşa edilen, Knidos ve Siphnoslular'ın thesauros'larının (hazine binası; M.Ö. 565–555; M.Ö. 530–525) giriş kapısında İon sütunları yerine karyatit'ler kullanılmış olup bunlar üslup açısından Atina Akropolisindeki kore'lere benzemektedir. Yunanistan'da Amyklae'daki Apollon Sunağı'nda ve Atina'da Pandrossos Tağnağı'nda da karyatit'ler birer taşıyıcı eleman olarak göze çarpar. Akropolis'te M.Ö. 421–406

olmak üzere iki adet karyatit yer almaktadır. Bu karyatitlerin baş kısımları bitkisel bezemeli bir taçla hareketlendirilmiş olup simetrik olarak işlenmişlerdir. Cepheye bakar vaziyette bakışları düz olarak verilmiştir. Zira elbiselerinin bol dökümlü ve kıvrımları olması, ışık-gölge kontrastının sağlanması, kol ve ayakların ters hareketleri, Neobarok üsluplu heykellerin genel özelliğidir (Çizim 2, Foto. 6).

Çiçek Pasajı'nın figürlü bezeme ve heykel sanatı açısından değerlendirilmesi gereken diğer unsurları ise, giriş alınlığında ve balkonların cepheye açılan pencere alınlıklarında görülen rölyef tarzındaki büstlerdir. Bu büstlerden giriş alınlığında olanı, daire motifli bir saatin üst kısmına yerleştirilmiş olup Art Nouveau üslup özellikli bitkisel çelenklerle dekore edilmiştir (Çizim 3, Foto. 7). Yüzü tam giriş kapısına bakacak vaziyette aşağıya dönük olan bu kadın rölyefi, yuvarlak yüzlü, hafif çekik gözlü, küçük burunlu, küçük ağızlı, ince dudaklı ve dudaklarını hafif sıkarak vaziyette işlenmiştir (Foto. 8).

Balkon çıkıntılarının pencere alınlıklarında yer alan kadın büstleri ise yine rölyef biçiminde olup yüzleri tam cepheye bakmakta, giriş alınlığındaki saat motifinin üstünde yer alan kadın rölyefiyle aynı özellikler taşımaktadır. Bunların da uç kısımlardan çivi motiflerine asılmış, köşelerden kurdelelerle bağlanarak aşağıya sarkmış çiçek demetlerinin içinde yer alışı, Neobarok ve Art Nouveau üsluplarının Eklektik bir düzende işlendiğini göstermektedir.

arasında inşa edilen Eretheion'un güneybatı mekânı 2.31 m. yüksekliğindeki altı karyatit'den dolayı "Koreli Portik" adıyla anılmaktadır. Yunan coğrafyacı Pausanias (M.S. 143–176), ellerinde birer kâse taşıyan bu figürler için, Tanrıça Athena'ya ait kutsal emanetleri taşıyan kişi anlamındaki arrephoroi sıfatını kullanmıştır. Roma dönemi örnekleri arasında Hadrianus Villası'ndakiler (Tivoli), Eretheion'un karyatit'lerinin tam bir kopyası olarak dikkat çekicidir. Ayrıca Roma'da Albani Villası'nda Augustus Formu'nu çevreleyen kolonatta ve daha birçok yapıda, bu tür sütunlar kullanılmıştır. Avrupa'da Antik mimarlık öğelerinin yeniden kullanıldığı dönemlerde, örneğin Rönesans'ta ve Canlandırıcılık'ı içinde karyatit yeniden ortaya çıkmıştır. Daha detaylı bilgi için bkz. Ö. KOKAL-H. GÜLSÜN, "19. Yüzyıldan Beyoğlu'na Bakan Yüzler" **Geçmişten Günümüze Beyoğlu**, C. I, İstanbul, 2004, s. 189–190; "Karyatit" mad., **Eczacıbaşı Sanat Ansiklopedisi**, C. I, İstanbul, 1997, s. 167; N.T. YİĞİTPAŞA, **XIX. Yüzyıl Beyoğlu Yapılarında Heykel ve Figürlü Kabartmalar**, Atatürk Üniversitesi Sosyal Bilimler Enstitüsü Yayınlanmamış Doktora Tezi, Erzurum 2010, s. 76.

Sonuç

Çiçek Pasajı, mimari ve süsleme açıdan Neoklasik, Neobarok ve Art Nouveau üsluplarının Eklektik düzende ele alındığı bir yapı olarak dikkat çekmektedir.

Çiçek Pasajıyla birlikte inşa edilen yapılar da, Sanayi Devrimi'ne tepki olarak doğaya kaçışı simgeleyen bitkisel motiflerin yanı sıra, pek çok Antik dönem mimari öğesi de kullanılmıştır. Özellikle sütun başlıklarında, kilit taşlarında, alınlıklarında, pencere ve kapı üstlerinde kabartma insan yüzleri, yani insan maskları görülmektedir. Ayrıca, burada Antik Yunan ve Roma mimarisinin karyatit formu sütunları da kullanılmıştır. Söz konusu bu sütunlar, kadın heykeli biçiminde işlenişleriyle Antik geleneği XIX. yüzyıla taşımış olup, cephelerde sıkça kullanılmışlardır. Örneğin yine Beyoğlu sınırları içerisinde 1891 tarihli Büyük Londra Oteli'nin¹⁵ ikinci kattaki balkon düzenlemesinde (Foto. 9-10), 1918-1920 yılları arasında inşa edilen Alkazar Sineması'nın¹⁶ giriş kapısında (Foto. 11) da karyatitler yer almaktadır. Avrupa'da da sıkça uygulanan karyatitlere Fransa-Paris'te yer alan 1826 tarihli Paris Colbert Pasajı'nın¹⁷ giriş kapısında (Foto. 12) kullanılan örnekler de verilebilir.

Bina cephesinde kullanılan masklar, bitkisel motif, karyatit ve plasterlerin fazlalığı nedeniyle bir görüşe göre XIX. yüzyıl mimarlığı "Cephe Mimarlığı" olarak da tanımlanmıştır.

Mimarların cephelerdeki tekdüzeliği estetiğe çevirme düşüncesi, süslemelerde batı figürleri olan bu masklarla ve karyatitlerle aşılmıştır. Bu duruma bir de bina sahiplerinin zenginliklerini gösterme isteği eklenince, günümüze kadar ulaşan bu görkemli süslemeler ortaya çıkmıştır.

XIX. yüzyıl mimarları, görsel etki yaratma dışında bir işlevi olmayan bu süslemeleri kullanarak insanlara sadece bir öykü ve bir tarih anlatmak istemişlerdir. Bu nedenle her yüzün farklı bir öyküsü olmuştur.

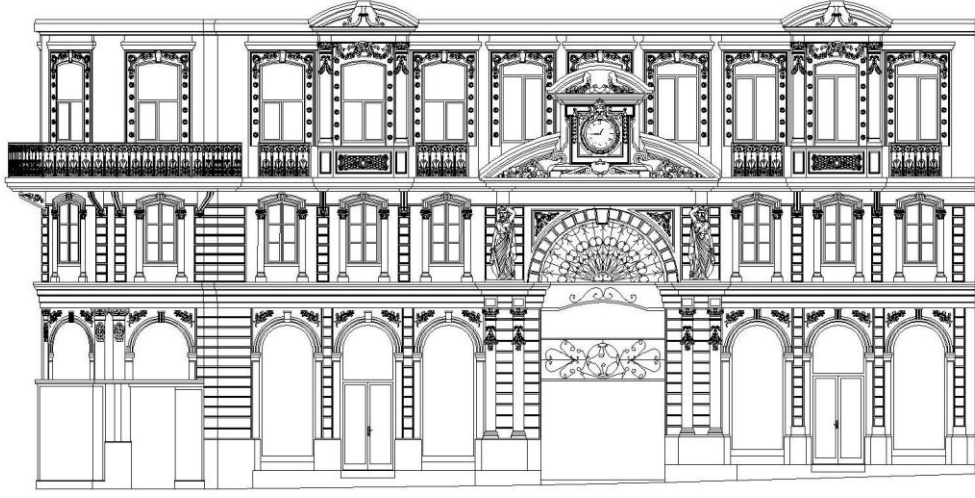
¹⁵ M. CEZAR, **XIX. Yüzyıl Beyoğlu'su**, İstanbul 1992, s. 416.

¹⁶ B. KUTUN, "Alkazar Sineması" mad., **Dünden Bugüne İstanbul Ansiklopedisi**, C. I, İstanbul 1993, s. 205.

¹⁷ Ö. KAZANÇ, **Beyoğlu Han ve Pasajların Kullanımı ve Yeniden Canlandırılabilmesi İçin Bir Araştırma**, İstanbul Teknik Üniversitesi Fen Bilimleri Enstitüsü Yayınlanmamış Yüksek Lisans Tezi, İstanbul 2002, s. 76.

Kaynakça

- AKTEMUR, A.Murat, Batı Etkisinin Türk Mimarisine Yansıyış Süreci ve İstanbul-Karaköy'deki Avrupa Tarzı Sivil Mimari, Erzurum 2009.
- ANONİM, "Karyatit" maddesi, **Eczacıbaşı Sanat Ansiklopedisi**, C. I, İstanbul, 1997, s. 167-168.
- BELGE, Murat, **İstanbul Gezi Rehberi**, İstanbul 1993.
- CEZAR, Mustafa, **XIX. Yüzyıl Beyoğlu'su**, İstanbul 1992.
- CÖMERT, Bedrettin, Mitoloji ve İkonografi, Ankara 2006.
- ÇELİK, Zeynep, **19. Yüzyılda Osmanlı Başkenti Değişen İstanbul**, İstanbul 1996.
- ERHAT, Azra, Mitoloji Sözlüğü, İstanbul 1989.
- GRAVES, Robert, The Greek Myths Yunan Mitleri Tanrılar, Kahramanlar, Söylenceler (Çev: Uğur Akpur), İstanbul 2010.
- GÜLERSOY, Şefik, **Beyoğlu'nda Gezerken**, İstanbul 2003.
- Günümüze Beyoğlu I**, İstanbul 2004, s. 185-190.
- KARAOSMANOĞLU, Mehmet, Mitoloji ve Egenin Tanrıları, Erzurum 2005.
- KAZANÇ, Özbek, **Beyoğlu Han ve Pasajların Kullanımı ve Yeniden Canlandırılabilimleri İçin Bir Araştırma**, İstanbul Teknik Üniversitesi Fen Bilimleri Enstitüsü Yayınlanmamış Yüksek Lisans Tezi, İstanbul 2002.
- KOKAL, Ömer-GÜLSÜN, Hakan, "19. Yüzyıldan Beyoğlu'na Bakan Yüzler", **Geçmişten**
- KUTUN, Bedri, "Alkazar Sineması" maddesi, **Dünden Bugüne İstanbul Ansiklopedisi**, C. I, İstanbul 1993, s. 205-206.
- SEZGİN, Haluk, "Pasajlar", **Geçmişten Günümüze Beyoğlu I**, İstanbul 2004, s. 225-242.
- SÖZEN, Gürol, **Bin Çeşit İstanbul ve Boğaziçi Yalıları**, İstanbul 1989.
- ÜSDİKEN, Behzat, "Çiçek Pasajı" mad., **Dünden Bugüne İstanbul Ansiklopedisi**, C. 2, İstanbul 1993, s. 508-509.
- YELTİN, Pınar, **Beyoğlu Pasajları Üzerine Bir İnceleme ve Rövizitalizasyon Etüdü**, Mimar Sinan Üniversitesi Fen Bilimleri Enstitüsü Yayınlanmamış Yüksek Lisans Tezi, İstanbul 1985.
- YİĞİTPAŞA, N. Tuba, **XIX. Yüzyıl Beyoğlu Yapılarında Heykel ve Figürlü Kabartmalar**, Atatürk Üniversitesi Sosyal Bilimler Enstitüsü Yayınlanmamış Doktora Tezi, Erzurum 2010.



Çizim 1 Çiçek Pasajı cephe çizimi (Beyoğlu Belediyesi'nden).



Çizim 2 Çiçek Pasajı karyatitlerinden.



Çizim 3 Çiçek Pasajı masklarından.



Foto. 1 Çiçek Pasajı'ndan genel görünüm.



Foto. 2 Çiçek Pasajı giriş kapısından görünüm.



Foto. 3 Çiçek Pasajı süslemelerinden görünüm.



Foto. 4 Çiçek Pasajı süslemelerinden görünüm.



Foto. 5 Çiçek Pasajı kuzey cepheden görünüm.



Foto. 6 Çiçek Pasajı karyatitlerinden görünüm.



Foto. 7 Çiçek Pasajı masklarından görünüm.



Foto. 8 Çiçek Pasajı masklarından ayrıntılı görünüm.



Foto. 9 Büyük Londra Oteli'nden görünüm.



Foto. 10 Büyük Londra Oteli karyatitlerinden görünüm.



Foto. 11 Alkazar Sineması karyatitlerinden görünüm.



Foto. 12 Paris-Colbert Pasajı karyatitlerinden görünüm.