



Foto. 13: Alıçlık Köyü Camii Vaaz Kürsüsü



Foto. 14: Konursu Camii Vaaz Kürsüsü

### NAHCIVAN DEVLET HALI MÜZESİ'NDE SERGİLENEN VE AZERBAIJAN HALILARININ BİR GRUBUNU OLUŞTURAN TEBRİZ HALILARI

Keziban SELÇUK

Arş. Gör., Atatürk Üniversitesi Oltu Meslek Yüksekokulu  
 kselcuk@atauni.edu.tr

#### Öz

Halı ve düz dokumalar, Türklerle başlamıştır. Orta Asya'da dokunmaya başlayan havlı ve havsız dokumalar burada gelişimini sürdürmüş, göçler ve savaşlar nedeniyle zamanla buradan dünyanın dört bir yanına yayılmıştır. Halı ve diğer dokumalarda bulunan bütün motiflerin temsil ettiği bir anlam vardır. Bereket ve korunma, çoğalma, kahramanlık, sevgi bu anlamlardan birkaçını oluşturur.

Nahçıvan Devlet Halı Müzesi'nde bulunan ve çoğunluğu Azerbaycan havlı ve havsız dokumaları olan bu ürünler, müzede koruma altına alınmıştır. Azerbaycan dokumalarında madalyonlu, rapor desenli, sujetli (konulu=minyatürlü), köşe göbekli, mihraplı, kompozisyonlar yer almaktadır. Teknik ve sanatsal özelliklerine göre, Azerbaycan havlı halıları dört gruba ayırılır. Bunlar Kuba-Şirvan, Gence-Kazak, Karabağ ve Tebriz halılarıdır. Bu gruplar da kendi içlerinde, dokundukları yerlere göre alt gruplara ayrılır.

Halılarda kullanılan malzeme yündür. Azerbaycan halılarında kullanılan renkler; kırmızı, bordo, krem, beyaz, pembe, turuncu, sarı, mavi, yeşil, kahverengi, gri, lacivert ve deve tüyüdür. Adı geçen bu renkler çok güzel bir ahenk ve uyum içerisindedir. Renkler, tabiattaki bitkilerin çeşitli mordan maddeleri kullanılarak mordanlanmasında ve boyanması ile elde edilmiştir.

Bu makalenin konusunu, Nahçıvan Devlet Halı Müzesi'ndeki Azerbaycan halılarının bir grubu olan Tebriz halıları oluşturmaktadır. Fotoğraflar, 27.05.2006 tarihinde müzeden çekilmiştir.

**Anahtar kelimeler:** Havlı dokumalar (halı), Tebriz halıları,

#### Tabriz Carpets as a Group of Azerbaijan Carpets that are Presented in Nakhichevan State Carpet Museum

#### Abstract

Carpets and flat weavings started with Turks. The nappy and napless weavings, which started to be weaved in Middle Asia, continued its progress here and, because of wars and migrations, they spread all over the world from here as the time beings. In each ornament in the carpets and other weavings there is a meaning. Some of these meanings are abundance and protection, fertility, heroism and love.

These products in Nakhichevan State Carpet Museum, which have both nappy and napless weavings, are taken under protection in this museum. In Azerbaijan weavings, there are corner and medallion patterned, repeated patterned, subject patterned (themed= miniatures) and mihrab compositions. Azerbaijan nappy carpets are categorized under four titles according to its technical and artistic features. These are Kuba- Şirvan, Gayanja-Kazakh, Karabakh and Tabriz carpets. These categories are sub-grouped in themselves according to where they are weaved.

The material used in the carpets is the wool. The colors used in Azerbaijan carpets are red, claret red, cream, white, pink, orange, yellow, blue, green, brown, grey, navy blue and buff. These colors are in a great harmony. Colors are obtained by painting and mordanting the threads by using different mordant materials of the plants in nature.

The subject of this article is the Tabriz carpets which are a branch of Azerbaijan carpets in Nakhichevan State Carpet Museum. The photographs were taken from the museum in 27.05.2006.

**Keywords:** Nappy weavings (carpet), Tabriz carpets.

Halı sanatı, Türklerin yerleştiği bölgelerde başlamış ve gelişimini sürdürmüştür. Halılar üzerine henüz yüz yılı geçmemiş olan araştırmalar, halı sanatının başladığı yerin, Orta Asya'da Türklerin yaşadığı bölgelerde olduğunu ortaya koymuştur. Halı sanatını bir sanat olarak geliştiren ve bütün dünyaya tanıtan, Türkler olmuştur. Dügümlü halılar, ilk defa Türklerin yaşadığı bölgelerde ortaya çıkmış ve gelişimini sürdürmüştür (Yetkin, 1974: 12).

Anadolu Selçukluları'ndan gelen Konya halıları XX. yüzyıla kadar halı sanatının temeli olmuş, yedi asır boyunca Türk Halı Sanatı aralıksız, daima yeni tiplerin yaratıldığı parlak bir gelişme göstermiştir (Aslanapa, 2005: 13).

Dokumacılık, insanlığın en eski keşiflerinden biridir. Yapılan arkeolojik kazılar, Azerbaycan halıcılık sanatının eski devirlere dayandığını gösterir. Klasik edebiyatın ve sözlü halk edebiyatının ürünlerinde de, bu topraklarda üretilen halı ve halı ürünleri hakkında bilgi verilmiştir. Azerbaycan halılarındaki boya renklerinin zenginliği, bezemenin tekrarlanmaz yaratıcılığı ve estetiği, bu halılara farklı bir özellik kazandırmıştır. Azerbaycan'ın en eski ve halk arasında en yaygın sanatı olan halıcılık, halkın manevi hayatını ve estetik zevkini bariz bir biçimde sergiler (Mehmethanova, 1998: 78).

Azerbaycan halı sanatının tarihi gelişimini gösteren belgeler çok azdır (Mehmethanova, 1998, 78). Azerbaycan'da halıcılık sanatının gelişmesi, böylece de dekoratif-tatbiki sanatın bu eski sahasının realist ananelerini, teknik-estetik problemlerinin uygulanması ve öğrenilmesi işi, hiç şüphesiz tanınmış sanatkarı, Latif Kerimov'un yaratıcılık faaliyetleri ile yakından ilgilidir (Kurbanov, 2001: 109).

Azerbaycan halı bilimcisi Latif Kerimov, Azerbaycan halı sanatının gelişmesini dört evreye ayırır: Başlangıç evresinde, atkı ipliğinin çözgü iplikleri arasından basit geçirilme tekniği meydana çıkmış, palaz, cicim (Türkiye'de aynı isimle bilinen dokumadan farklı dokuma türüdür), şedde, üretilmiştir. İkinci evrede atkının çözgüler arasından karmaşık geçirilme usulü meydana çıkmış ve basit geometrik motifli kilim tipi düz dokuma yaygılar dokunmuştur. Üçüncü evrede, desen ipliğinin çözgü ipliklerine karmaşık dolanma tekniği keşfedilmiş ve bu teknikle zili, konulu şedde, verni, sumak vs. gibi düz dokuma yaygı türleri üretilmiştir. Dördüncü evrede ise, halı dokuma tekniğinin gelişmesi görülmektedir. Bu teknik, öncekilerden çok daha karmaşık kompozisyon semalarını ve resimleri gerçekleştirmeye imkan sağlayan bir tekniktir (Paşeyeva, 2003: 78).

Azerbaycan halılarının teknik ve estetik özelliklerine göre dört grupta toplamak mümkündür.

1. Kuba ve Şirvan halıları
2. Gence ve Kazak halıları
3. Karabağ halıları
4. Tebriz halıları

Makalenin konusunu oluşturan Tebriz halıları, Karabağ halılarına çok benzer. Bir bakıma ikisi aynı grupta toplanabilir. Güney Azerbaycan'ın başkenti olan Tebriz, kuzeybatı İran'da halı

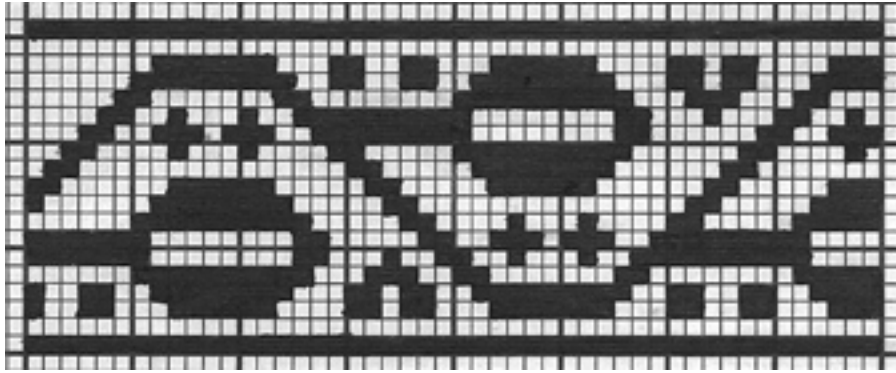
üretimini esas merkezidir. Tebriz halılarını, genellikle düz dokumalar oluşturur. Ayrıca XVI. yüzyılda devrin en hünereli minyatürcülerinin Tebriz'de olmasıyla halıda motif gelişimi konusunda etkilenmeler olmuştur. Özellikle XIX. yüzyılın ikinci yarısında halı yapımının birdenbire arttığı ve canlandığı görülür. Fakat günümüzde dokunan Tebriz halıları ilk zamanlarda dokunan halılara kıyasla büyük farklar gösterir. Dügümleri ince olan bu halılarda genellikle sentetik boyalar kullanılmıştır. Son zamanlarda Tebriz halılarında madalyon çok kullanılan bir desendir (Yıldırım, 2003: 144-145).

Nahçıvan Devlet Halı Müzesi'nde sergilenen ve Tebriz grubuna ait olan halı, XIX. yüzyılda Velihaht Abbas Mirze adına yapılmıştır (Fotoğraf 1). Tebriz grubu halıları, genellikle konulu ve figürlü halılardan oluşmaktadır. Atkı, çözgü ve ilmesi yün olan bu duvar halısı, İran (Sine) düğümü ile dokunmuştur. Kırmızı, açık ve koyu mavi, deve tüyü turuncu, açık ve koyu yeşil, beyaz, siyah, açık ve koyu kahverengi, açık ve koyu sarı renkler kullanılmıştır. İplikler, doğal boya renklerle renklendirilmiştir. Bir adet kalın ve üç adet ince bordürden oluşur. Zeminde, Velihaht Abbas Mirze'nin yürümekte olan bir at üzerine binmiş resmi yer alır. Halının üst kısmında, bordürü kesen ve krem zemin üzerinde siyah ile yazılmış iki satır yazı vardır. Halının kalın bordüründe, bir dal üzerinde yapraklar, ince bordürlerde (Motif 1) ise yine bir dal üzerinde küçük çiçek ve yaprak motifleri yer alır (Motif 2). Atın üzerindeki eğer takımındaki halıda da, Türk motiflerinden oluşan süslemeler bulunmaktadır. Velihahtın üniforması da yine çiçek motifleriyle süslenmiştir (Motif 3).

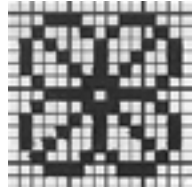


Foto 1: Tebriz Grubu, XIX.Yüzyıl, Nahçıvan Devlet Halı Müzesi

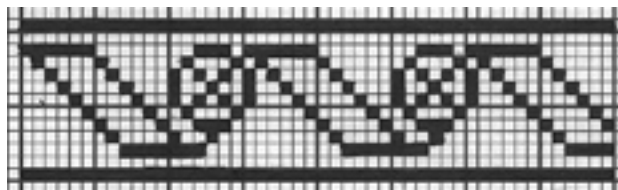




**Motif 1:** Bir dal üzerinde sıralanmış yaprak motifli kalın bordür



**Motif 2:** Çiçek motifi

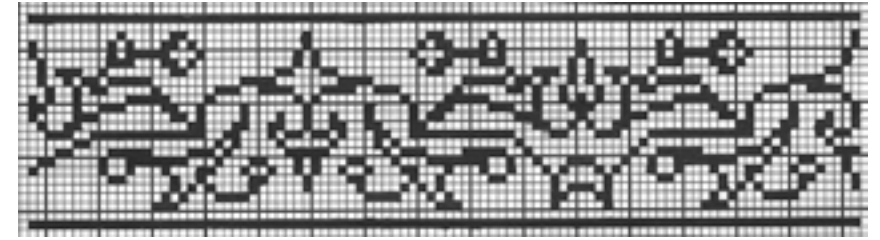


**Motif 3:** Yaprak ve çiçek motifli ince bordür

Tebriz grubuna ait olan bu duvar halısının, XX. yüzyılda dokunmuş olduğu düşünülmektedir. Leyla ile Mecnun tasvir edilmiştir (Foto 2). Tebriz halılarında genellikle bitkisel motifler ve minyatür sanatının en güzel örnekleri tasarlanmıştır. Bu halıda bize minyatür sanatının halıcılığa etkisini gösteren örneklerden biridir. İran (Sine) düğümü ile dokunan halının çözgü ve atkısı pamuk, ilmesi ise yündür. Kullanılan iplikler, bitkisel boyalarla renklendirilmiştir. Zemini çevreleyen iki kalın bordür vardır. Dış bordürde, küçük çiçek motifleri, iç bordürde de, Rumilerden (Motif 4) oluşan bir kompozisyon bulunur. Bordürler, kahverengi ve beyaz zemlidir. Halının zemininde, köşelerde rumi ve bitki motiflerinden oluşan bir kompozisyon tasarlanmıştır. Zeminde kırmızı renk kullanılmıştır. Orta kısmında bir madalyon bulunur ve içerisinde Leyla ile Mecnun yan yana bir ağacın dalında oturur vaziyette resmedilmiştir. Ellerinde bir kâğıt bulunmaktadır. Yanlarında bir ceylan onlara bakmaktadır. Madalyonun iki başında bulunan ve zemini beyaz olan tepeliklerin birinde Leyla ismi, diğerinde ise Mecnun ismi yazılıdır. Figürlerin ayaklarının alt kısmında, “Ya Rab, balayı aşk ile kıl aşına beni” ifadesi kullanılmıştır. Halıda kullanılan kırmızı, kahverengi, pembe, gri, yeşil mavi, sarı ve beyaz güzel bir uyum içerisinde.



**Foto 2:** Minyatürlü Halı (Tebriz Grubu), XX. Yüzyıl, Nahçıvan Devlet Halı Müzesi



**Motif 4:** Rumi ve çiçek motifli kalın bordür

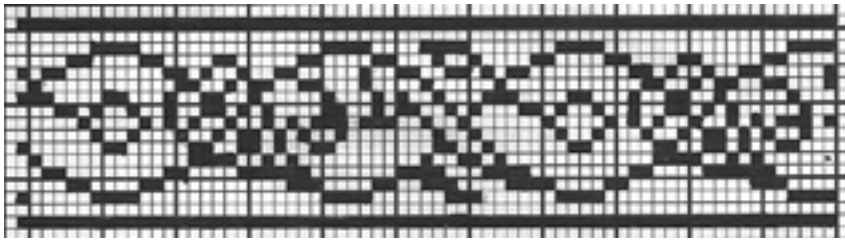
Fotoğraf 3'te yer alan döşeme halısının, XX. yüzyılda Ordubat'ta dokunmuş olduğu düşünülmektedir. İran (Sine) düğümü ile dokunan halının çözgü ve atkısı pamuk, ilmesi yündür. Doğal boyalarla renklendirilmiş iplikler kullanılarak dokunmuştur.

İki ince, bir kalın bordürü olan ve köşe göbekli zemini bulunan bir halıdır. Zemini, beyaz olan ince bordürlerde çift dal üzerine yapılmış rumi motifleri ve çiçek motifleri vardır (Motif 5). Lacivert zeminli kalın bordürde ise, ketebelardan oluşan alanlar içerisinde, birbirinden bağımsız bitkisel kompozisyonlar düzenlenmiştir. Bu üç bordürün dışında, halının zeminini çevreleyen ince bir su görülür. Burada da yine küçük çiçek motifleri sıralanır. İç içe düzenlenmiş iki köşebent vardır. Dıştaki lacivert renkli, içteki ise kırmızı renkli bir zemine sahiptir. İçlerinde, bitkisel motiflerden meydana gelen kompozisyon yerleştirilmiştir. Köşebentler, yapraklarla zeminden ayrılır.

Halının zemini beyazdır. Buradaki kompozisyon yine bitkiselidir. Madalyonun kenarı yapraklarla zeminden ayrılır. Madalyonun zemini laciverttir. Rumilerden oluşan kapalı bir form ile ayrılan zemin, iki farklı bitkisel kompozisyon düzenlenerek çok zengin bir tasarım ortaya çıkarılmıştır. Kırmızı, lacivert, sarı, krem, pembe, turuncu, kahverengi, açık mavi, koyu mavi, açık yeşil ve koyu yeşil renkler ahenkli bir biçimde kullanılmıştır.



**Foto. 3:** Tebriz Grubu, XX. Yüzyıl, Nahcivan Devlet Halı Müzesi



**Motif 5:** Çift dal üzerine tasarlanmış rumi, çiçek ve yaprak motifli kalın bordür

Fotoğraf 4'teki halı, 1339 yılında dokunmuş olan yine Tebriz grubu bir halıdır. Türk (Gördes) düğüm tekniği ile dokunmuş olan duvar halısının çözgü, atkı ve ilmesi yündür. Bu halı yörede 'alemlî' diye bilinmektedir. Krem, açık ve koyu kahverengi, açık kırmızı, sarı renkler kullanılmıştır. Kullanılan renkler doğaldır.

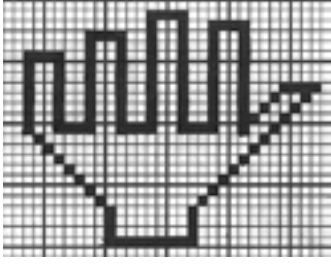
Zemini çevreleyen ikisi ince, biri kalın olan iki bordüre sahiptir. Koyu kahverengi zemini olan kalın bordürde, Hun gülü motifi bulunmaktadır (Motif 8). İnce bordürlerde, suyolu motifi yer alır.

Halının zemini açık kırmızıdır, fakat rengi solmuştur. Zemini yukarıdan aşağıya doğru incelediğimizde, üste birbirlerine bakan iki yılan figürü ve onların arkasında iki hayvan figürü yer alır (Motif 7). Bunların biraz aşağısında, iki yanda hayat ağacı motifi bulunur. Bu ağaçların arasında, simetrik olarak yerleştirilmiş insan figürü veya elibeline motifi yer almaktadır. Bu motiflerin üstünde ve altında el motifi vardır (Motif 6). Halının üst kısmında bulunan yılan motifleri aşağıda da tekrar edilmiştir. Çok az renk kullanılmasına, rağmen renkler birbirleriyle uyum içerisindedir.

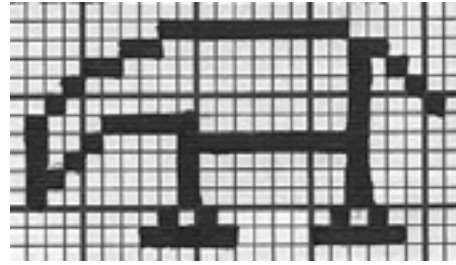


**Foto 4:**Tebriz Grubu (Alemlî), 1339, Nahcivan Devlet Halı Müzesi

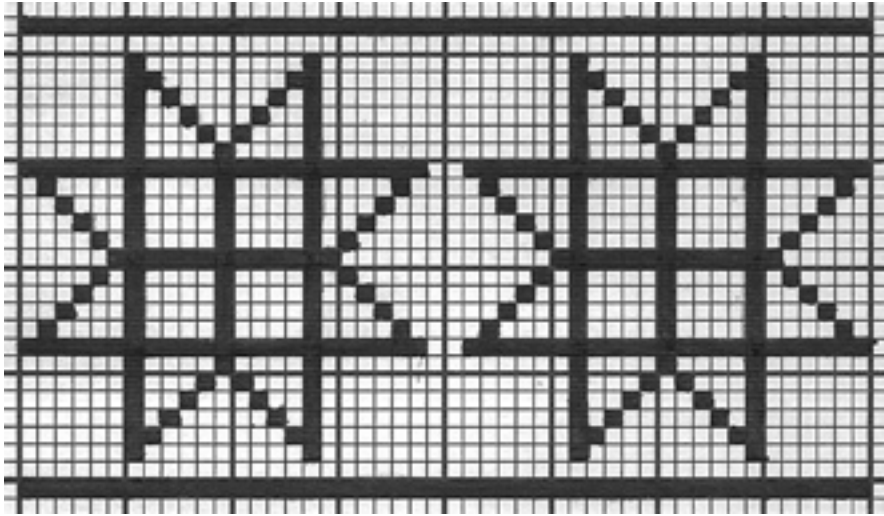




Motif 6: El motifi



Motif 7: Hayvan motifi



Motif 8: Hun gülü motifli kalın bordür

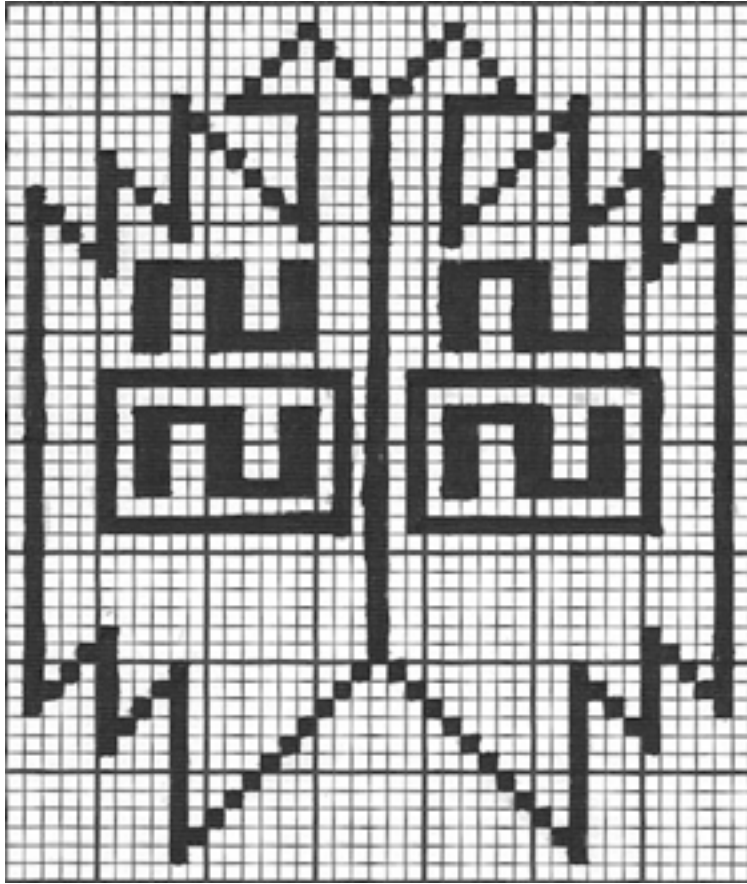
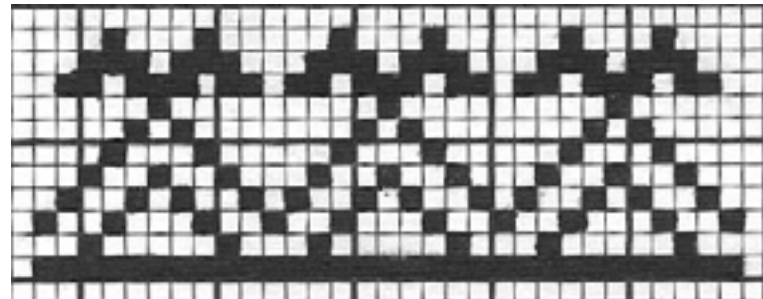
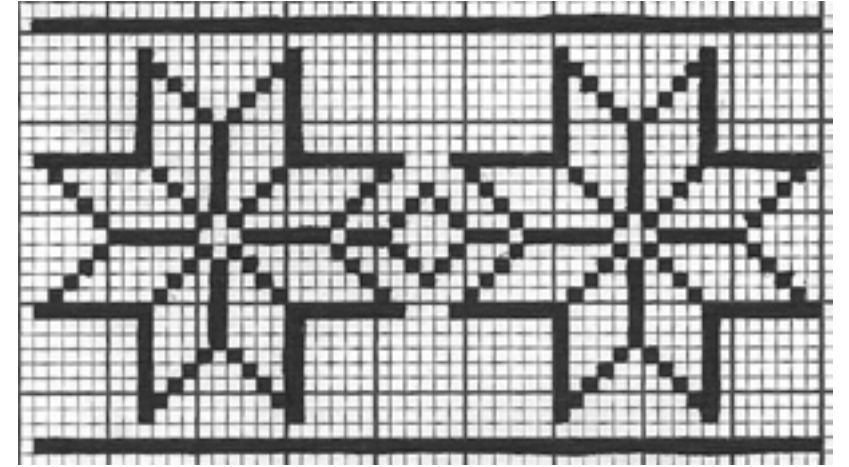
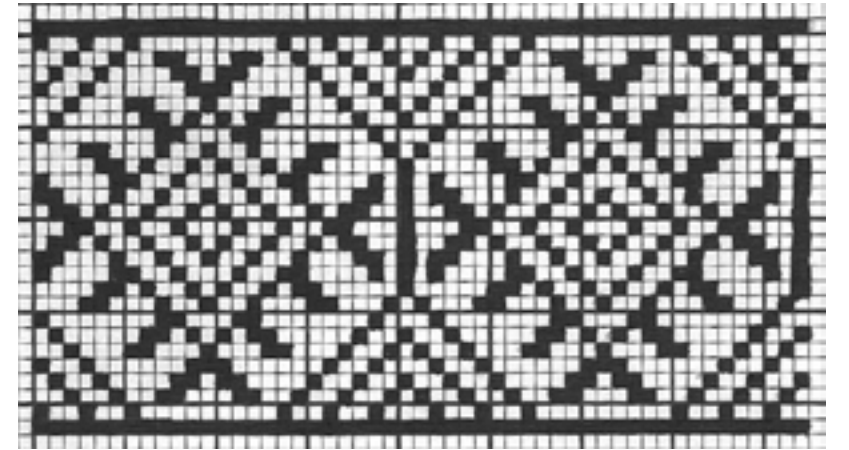
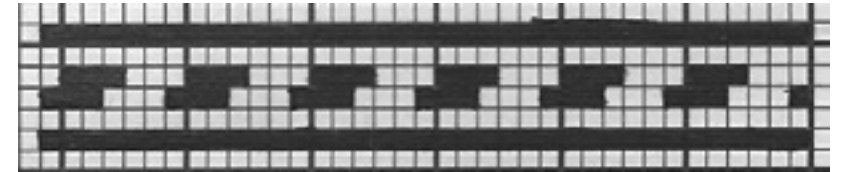
Tebriz grubuna ait olan fotoğraf 5'teki mihraplı seccade halısının (namazlık), XX. yüzyılda dokunduğu düşünülmektedir. İran (Sine) düğüm tekniği ile dokunmuş olan halının çözgü, atkı ve ilmesi yündür. Kullanılan iplikler doğal boya ile renklendirilmiştir.

Bordürler basamaklı hale getirilerek mihrap kısmı oluşturulmuştur. Üçü kalın, ikisi ince olmak üzere beş bordürü vardır. Dıştan içe doğru birinci bordürde, elbelinde motifi yerleştirilmiştir (Motif 10). İkinci bordürde, su yolu motifi (Motif 13), üçüncü bordürde, hayat ağacı motifi bulunmaktadır. Dördüncü bordürde, sekizgenler içine yerleştirilen akrep motifi yer alır (Motif 12). Beşinci bordürde ise, yıldız motifi bulunmaktadır (Motif 11).

Mihrap kısmında, çengel (çakmak=su sembolü) motifi yerleştirilmiştir. Halının zemini beyazdır. Burada; hayat ağacı ve bu ağacın dallarında karanfil motifleri yer alır. Hayat ağacının üst kısmında ise, sırt sırta yerleştirilmiş kuş motifi bulunmaktadır (Motif 9). Kırmızı, turuncu, lacivert, krem, kahverengi, sarı renkler kullanılmıştır.



Foto 5: Tebriz Grubu, XX. Yüzyıl, Nahcivan Devlet Halı Müzesi

**Motif 9:** Kuş motifi**Motif 10:** Elibelinde motifi**Motif 11:** Yıldız motifli ince bordür**Motif 12:** Akrep motifli kalın bordür**Motif 13:** Suyolu motifi

Yine Tebriz grubuna ait olan fotoğraf 6'daki başka bir mihraplı namazlığın ise, XX. yüzyılda dokunmuş olduğu düşünülmektedir. İran (Sine) düğüm tekniği ile dokunmuş olan halının çözgü, atkı ve ilmesi yündür. İplikler doğal boyalarla renklendirilmiştir.

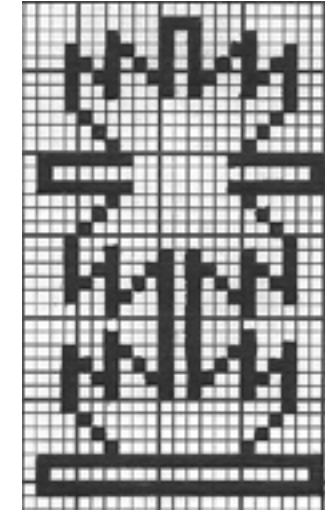


İkisi ince, biri kalın olan üç bordürü bulunmaktadır. Dıştan içe doğru birinci bordürde, suyolu motifli (Motif 15), ikincisinde çiçek motifli (Motif 16), üçüncü bordürde ise, iç içe geçmiş eşkenar dörtgenler yerleştirilmiştir.

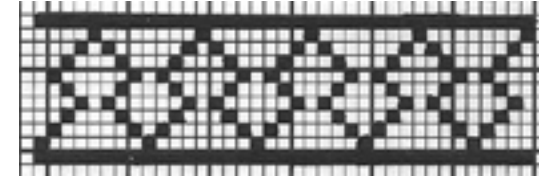
Halının mihrap kısmında, karanfil motifleri yer alır (Motif 14). Halının zemininde ise, hayat ağacı ve bu ağaçtan çıkan karanfil motifli bulunmaktadır. Kırmızı, lacivert, mavi, sarı, krem, kahverengi ahenkli bir şekilde yer almaktadır.



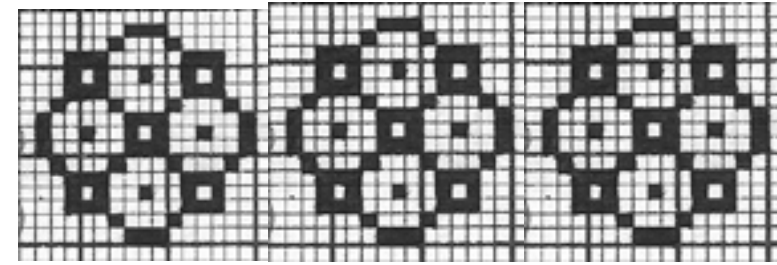
**Foto 6:** Tebriz Grubu, XX. Yüzyıl, Nahcivan Devlet Halı Müzesi



**Motif 14:** Karanfil motifi



**Motif 15:** Suyolu motifli ince bordür



**Motif 16:** Çiçek motifli ince bordür

Fotoğraf 7'de yer alan döşeme halısının, XX. yüzyıl öncesinde dokunduğu düşünülmektedir. Leçekturunç yöresel adıyla bilinmektedir. İran (Sine) düğüm tekniği ile dokunan halının çözgüsü pamuk, atkı ve ilmesi ipektir. İran (Sine) düğümü, bitkisel kompozisyonlara ve kıvrımlı hatlara daha uygun bir düğüm tekniğidir.

Halının kompozisyonu, bitkisel motifler kullanılarak tasarlanmıştır. İki ince, bir kalın bordüre sahiptir. İnce bordürlerde, dal üzerinde sıralanmış çiçek ve yaprak motifleri vardır. Lacivert zeminli kalın bordür, hatai, gonca ve yaprak motiflerinden oluşur.

Halının zemini, köşe göbek şeklinde düzenlenmiştir. Madalyonun dörtte biri köşelerde kullanılmıştır. Zemin kompozisyonu yine bitkiselidir. Hatai, gonca, penç, yaprak motiflerinden oluşan bir kompozisyona sahiptir. Halının zemini açık kahverengi, köşebentler ise beyazdır. Bu halı, krem, lacivert, açık kırmızı, açık yeşil, açık gri, açık kahverengi ve koyu kahverengi kullanılarak dokunmuştur.



**Foto 7:** Tebriz Grubu (Leçekturunç), XX. Yüzyıl Öncesi, Nahçıvan Devlet Halı Müzesi

### Değerlendirme ve Sonuç

İnceleme yaptığımız Nahçıvan Devlet Halı Müzesi'nde bulunan halı ve düz dokumalar; motif, renk, desen ve dokuma teknikleri yönünden Anadolu'daki dokumalarla ortak özellikler gösterir.

Nahçıvan Devlet Halı Müzesi'nde teşhir edilmekte olan ve genellikle Azerbaycan'a ait halı, kilim ve düz dokuma yaygılar; göbekli, köşe göbekli, serpme, mihraplı ve diyagonal kompozisyonlar şeklinde dokunmuşlardır. Azerbaycan halıcılık sanatı, teknik ve estetik kalitesine göre Kuba-Şirvan, Gence-Kazak, Karabağ ve Tebriz olmak üzere dört grup altında incelenmektedir. Bu grupların her biri kullanılan kompozisyon şekli ve motifleri ile birbirinden ayrılır.

Bu makalenin konusunu teşkil eden Tebriz halıları bugün de dünya piyasasında aranan özlü halılardandır. Tebriz halılarında çoğunlukla bitkisel motifler kullanılmıştır. Kıvrım dallar şeklinde verilen süslemeler, halkın büt/buta veya sarabend dediği, geriye doğru kıvrılan yaprak motifleriyle karakteristiktir. Aynı süsleme Bakü grubu halılarında da görülür. Bu halıların merkezinde genellikle zarif bir gül motifi bulunur. Bunun da kenarları bitki desenleriyle süslüdür. Azerbaycan'da yaklaşık 90 çeşit büt/buta motifi bulunduğu söylenmektedir ( Kerimov, 1983, 3; Efendi, 2002, 143). Halıların zeminini genellikle zarif bir gül doldurur. Kenarları ise bitkisel motiflerle bezelidir.

Makalede yer alan halıları, motif, renk, kompozisyon ve teknik özellikler bakımından ele aldığımızda şu sonuçlara varılmıştır.

Motifler; bitkisel, hayvansal ve geometriktir. Bitkisel motifler hatayi, gonca, penç ve yapraklardan oluşmaktadır.

Renkler; kırmızı, mavi, kahverengi, krem, sarı, yeşil, beyaz, gri, pembe ve tonlarıdır. Halılarda kullanılan bu renkler, bitkiler kullanılarak elde edilen doğal boyalardır. İpliklerin boyanmasında geleneksel yöntemlerin kullanıldığı gözlemlenmiştir. Boya bitkilerinin ipliğe sabitlenebilmesi için mordan maddeleri ve mordanlama işlemleri uygulanır.

Kompozisyon açısından halıları konulu, madalyonlu (köşe göbekli) ve mihraplı şeklinde gruplandırmak mümkündür. Halılardan ikisinin (fotoğraf 1 ve 2) zemininde, konular tasvir edilmiştir. Bunlardan birinde Veliht Mehmet Mirza, diğerinde ise Leyla ile Mecnun tasvirleri yer almaktadır. Leyla ile Mecnun konulu halı aynı zamanda madalyonlu bir halıdır. Fotoğraf 3 ve 7'de yer alan halı da madalyonlu ve bitkisel motifli olarak dokunmuştur. Mihraplı (seccade halısı) olarak tasarlanan fotoğraf 4, 5 ve 6'daki halılarda ise zemin kısmında stilize edilmiş hayat ağacı motifli bir kompozisyona sahiptir.

İncelediğimiz halıları teknik açıdan değerlendirecek olursak halıların hepsinin atkı ve çözüsünde pamuk, ilmesinde yün iplik kullanılmıştır. Sine (İran) düğümü tekniği kullanılarak halılar dokunmuştur. Sine düğümü kıvrımlı motiflerin dokunması açısından daha elverişli bir düğüm tekniğidir.



**Kaynakça**

- Aslanapa, O. (2005). Türk Halı Sanatının Bin Yılı, İstanbul.
- Efendi, R. (Çev.Y. Akpınar) (2002). "Azerbaycan Halıları", *Atatürk Üniversitesi Edebiyat Fakültesi Edebiyat Dergisi*, S. 5, (Ayrı Basım), Ankara, 143.
- Kerimov, L. (1983). Azerhaydjanskiy Kover (Azerbaycan Halıları), Bakü.
- Kurbanov, B. (2001). Azerbaycan İnceseneti Tarifler ve Tehrifler, Bakü.
- Mehmethanova, M. (Nisan 1998). "Azerbaycan'da Halıcılık Sanatının Gelişimi", Arış, (çev: Aljira Topalova), 78.
- Paşayeva, V. (2003). "Azerbaycan Halı Sanatı Tarihine Bir Bakış", *Güzel Sanatlar Enstitüsü Dergisi*, S. 11, Erzurum, 77.
- Yetkin, Ş. (1974). Türk Halı Sanatı, İstanbul.
- Yıldırım, M. (2003). "Azerbaycan Halı Sanatında Bölgesel Özellikler", İstem, Yıl 1, Sayı 1, 139.

**NEVŞEHİR-ÜRGÜP ŞAHİN EFENDİ KÖYÜ CAMİSİ****Mehmet PINAR**

Öğr. Gör. Mustafa Kemal Üniversitesi  
 Mimarlık ve Şehir Planlama Bölümü  
 m.pinar9@gmail.com

**Öz**

Bu çalışmada Nevşehir/Ürgüp/Şahin Efendi Köyü Camisi'nin tanıtımı yapılmıştır. Bu yapıyla alakalı bugüne kadar herhangi bir araştırma yapılmamıştır. Caminin planı, malzemesi ve süslemesi detaylı bir şekilde incelenerek hem kendi bölgesindeki hem de Anadolu Türk Mimari'sindeki yeri ve önemi ortaya konulmaya çalışılmıştır. XIX. yüzyıl da inşa edilen caminin, mihraba dik sahninli camilerin taşradaki bir uygulaması olması bakımından önemlidir.

**Anahtar Kelimeler:** Cami, mihrap, Şahin Efendi Köyü, dik sahninli, kalem işi

**Nevşehir-Urgup Şahin Efendi Village Mosque****Abstract**

In this study, the transept Altar upright Nevşehir/urgup/Saber Master of the village Mosque will be presented. There has not been any research on this subject before. The mosque plan, material and decoration are examined in detail, and the importance of the mosque both in its own region as well as its place in the Anatolian Turkish Architecture have been studied. The mosque, built in the 19<sup>th</sup> century, is important as an example of the transept altar of it, erect in a provincial implementation.

**Keywords:** Mosque, the altar, the master of the transept, upright, in the village of pen

Anadolu'nun Müslümanlar tarafından fethedilmesiyle birlikte Diyarbakır Ulu Camisi başta olmak üzere Anadolu'da camiler ve mescitler inşa edilmeye başlanmıştır. Büyük Selçuklular, Artuklular, Saltuklular, Danişmentliler, Mengücekliler, Anadolu Selçukluları, Beylikler ve Osmanlılar döneminde Anadolu Coğrafyasında birçok cami yapılmıştır. Nevşehir'in Ürgüp İlçesine 19 km mesafedeki Şahin Efendi Köyü'nde bulunan Şahin Efendi Camisi de ihtiyaca binaen inşa edilen camilerdendir.

Köy içi Orta Mahalle mevkiinde bulunan cami, günümüzde de ibadete açıktır. Mülkiyeti Köy Tüzel kişiliğine ait olup Nevşehir Kültür ve Tabiat Varlıkları Koruma Kurulu tarafından 08.12.1998 tarihinde tescil çalışması yapılmıştır.

**Kitabe:** Caminin harim giriş kapısı üzerinde yer alan 60 x 30 cm ölçülerindeki üç satırlık kitabede Hicri 1318 (M.1897) tarihine yer verilmiştir (Foto.1).

بيسميلا هيرراهمانير راهيم

لايلاهييلاللامو هامميدير ريسولوللاه

صااتی واهيددير اومرى جيهان صااتی تااتا سارف يله همان ۱۳۱۸