

## ARŞİV BELGELERİ IŞIĞINDA HIRKA-İ ŞERİF CAMİİ'NİN 1847 SONRASI İNŞA SÜRECİ

**Yrd. Doç. Dr. Selman CAN**

Marmara Üniversitesi Fen- Edebiyat Fakültesi,  
Sanat Tarihi Bölümü, Öğretim Üyesi  
*selmcan@gmail.com*

**Pınar ŞAHİN**

Marmara Üniversitesi Türkiyat Araştırmaları Enstitüsü,  
Türk Sanatı Anabilim Dalı, Yüksek Lisans Öğrencisi  
*pnr.sahin@hotmail.com*

### Öz

Hırka-i Şerif Camii ilk defa XVIII. yüzyılda Hz. Peygamber'in Veysel Karanî'ye (Üveys-el Karanî) emanet ettiği hırkanın (Hırka-i Şerif) muhafazası ve ziyareti için inşa edilmiştir. 1847 yılında harap olan cami Sultan Abdülmecit'in isteği üzerine dönemin Ebniye Müdürü Seyyid Abdülhalim Efendi tarafından 1848-1851 yılları arasında yenilenmiştir. Hem ziyaretgah hem ibadethane olarak tasarlanan yeni cami; sekizgen planlı harim, harime kible istikametinden bitişik hırka dairesi ve kuzey yönden alt katı son cemaat yeri, üst katı hünkâr dairesinden meydana gelen kâgir bir yapıdır. Hırka-i Şerif dairesi ile hünkâr dairesi arasındaki bağlantı harimi iki yandan kuşatan iki katlı ziyaret galerileri ile sağlanmıştır. Bu çalışmada Hırka-i Şerif Camii'nin 1847 yılından sonraki inşa süreci ele alınmıştır. Bu çerçevede keşif ve inşa defterleri ayrıntılı biçimde incelenerek inşatta kullanılan malzemeler ve maliyetleri, işçilere ödenen ücretler, inşaatın ilerleme süreci ve yapının geçirdiği onarımlara ilişkin değerlendirmeler yapılmıştır.

**Anahtar Kelimeler:** Hırka-i Şerif Camii, Osmanlı Mimarisi, Seyyid Abdülhalim Efendi, Hırka-i Şerif.

### The Construction Process of Hırka-i Şerif Mosque after 1847 in the Light of Archive Documents

#### Abstract

Hırka-i Şerif Mosque was primarily built for housing and visiting for the Hırka-i Şerif which was entrusted from the Prophet Muhammad to Veysel Karanî (Uveys-el Karanî) at 18th century. The Mosque which was devastated at 1847, was restored due to the Sultan Abdülmecit's request between the years 1848-1851

by the chief Architect Seyyid Abdülhalim Efendi. The new mosque which was designed as both a place of pilgrimage and worship is a stone structure that was created with the sanctuary planned octagonal, the cardigan apartment adjacent to the south of the sanctuary, the down stair in the north for the last community and the upstairs for the Sultan's apartment. The connection between Cardigan's apartment and Sultan's apartment was provided by the duplex visiting galleries which were surrounded on both sides. In this study, the building process of Hırka-i Şerif Mosque after 1847 has been dealt. In this context, exploration and construction notebooks have been examined in detail and the materials used in construction, their costs, wages paid to workers, progress of the construction and repairs of the building has been evaluated.

**Keywords:** Hırka-i Şerif Mosque, Ottoman Architecture, Seyyid Abdülhalim Efendi, Hırka-i Şerif

## Giriş

Fatih ilçesi, Muhtesip İskender Mahallesi'nde yer alan Hırka-i Şerif Camii, Hz. Peygamber'in Veysel Karanî'ye (Üveys-el Karanî)<sup>1</sup> verilmesini vasiyet ettiği (Ocak, 1982: 66-67,84-88) hırkanın korunması ve ziyaret edilmesi amacıyla ilk defa XVIII. yüzyılda inşa edilmiştir. 1847 yılı sonlarına doğru cami ve camiye bağlı binaların kullanılmaz hale gelmesiyle dönemin padişahı Abdülmecit'in isteği üzerine 1848-1851 yıllarında yeniden inşa edilmiştir<sup>2</sup>.

Hırka-i Şerif Camii, günümüze kadar İstanbul ve Fatih'i anlatan çeşitli yayınlara konu olmuş ancak bu yayınlarda cami ile ilgili genel bilgilere yer verilmiştir<sup>3</sup>. Veysel Karanî'nin hayatını anlatan çeşitli yayınlarda Hırka-i Şerif Camii'nden bahsedilmiştir. Fakat bu yayınlarda geçen bilgiler sanat tarihi

---

<sup>1</sup> Veysel Karanî hakkında ayrıntılı bilgi için bkz. (Güldal, 2005: 3-13), (Tosun, 2013: 74-75),( Sönmez, 1987: 23-42), ( Ocak, 1982: 43-84), (Şimşek, 1996: 16-17), (Köprülü, 1975: 8).

<sup>2</sup>Başbakanlık Osmanlı Arşivi (Buradan sonra BOA şeklinde). Ev.d 13385/3 Cemazeyilevvel 1264

<sup>3</sup> Bu yayınlardan bazıları şunlardır: (Anonim, 1940: 48-49), (Aslanapa, 2004: 522-525), (Demir vd., 1991: 125-127), (Bağlam, 2013: 414-416), ( Aydın-İstekli-Er-Hacıoğlu, 2001: 67-68), (Öneş vd., 2003: 51), (Öz, 1962: 71), (Anonim, 1984: 1911-1912).

ölçütlerinden uzaktır ve aynı bilgiler tekrarlanmıştır<sup>4</sup>. Bazı doktora ve yüksek lisans tezlerinde caminin konuyla ilgili kısımları ele alınmıştır<sup>5</sup>. XIX. yüzyıl camilerinin plan ve süsleme açısından değerlendirildiği çalışmalarda da yer yer Hırka-i Şerif Camii'ne yer verilmiştir<sup>6</sup>. Konuyla ilgi olarak en kapsamlı çalışma Baha Tanman'a aittir. Tanman, TDV İslam Ansiklopedisi'nde caminin yapısal ve süsleme özelliklerini ayrıntılı biçimde incelemiş ancak caminin mimarı ve inşa sürecine ilişkin herhangi bir bilgiye yer vermemiştir (Tanman, 1998: 378-382). Ayrıca Düünden Bu Güne İstanbul Ansiklopedisi'nde de benzer bilgileri tekrar etmiştir (Tanman 1994: 68-69). Camiye ilişkin yukarıda sıraladığımız yayınların hiç birinde arşiv belgeleri kullanılmamış, inşa sürecine ilişkin detaylı bilgilere yer verilmemiştir. Ancak Başbakanlık Osmanlı Arşivi'nde çok sayıda belge, caminin mimarı ve inşası konusunda bizlere yeni bilgiler sunmaktadır. Caminin mimarına ilişkin ilk araştırmalar Osmanlı'nın son başmimarı Seyyid Abdülhalim Efendi üzerine hazırlanan doktora tezinde karşımıza çıkmaktadır (Can, 2002: 74-76; Can, 2010: 106-107).

Hırka-i Şerif, Veysel Karanî'nin vefatından sonra kardeşi tarafından devam ettirildiği iddia edilen Üveysi sülalesi tarafından korunmuştur. Üveysi ailesinin Irak bölgesinde ikamet ettiği dönemde burada meydana gelen çatışmalar dolayısıyla aile bilinmeyen bir tarihte Ziverü'l Üveysi önderliğinde İzmir Kuşadası yakınlarındaki Hacı Lolo Mahallesi'ne yerleşmiştir. Aşiret halinde uzun bir müddet burada yaşayan aile fertleri ziraatle geçimini sağlamış, sipahi sınıfına dahil olmuş ve din adamı yetiştirmiştir (Güldal, 2005: 13).

XVII. yüzyılın başında Hırka-i Şerif Veysel Karanî'nin on sekizinci kuşak torunu ve ailenin o zamanki reisi Şükrullahü'l Üveysi tarafından I. Ahmet'in fermanı gereğince Kuşadası'ndan İstanbul'a getirilir (Revnakoğlu, 2011: 79). Üveysiler İstanbul'a yerleştikten sonra Hırka-i Şerif'i önce oturdukları konaklarında, XVIII. yüzyıl başlarında ise Çorlulu Ali Paşa'nın yaptırdığı kâgir hücrede ramazan aylarında ziyarete açmışlardır (Tanman, 1998:378). I. Abdülhamit 1780 yılında bu gün caminin kuzey yönünde bulunan Hırka-i Şerif Dairesi veya Hırka-i Şerif Odası olarak bilinen ve tek odadan oluşan yapıyı inşa

<sup>4</sup> Veysel Karanî hakkında yazılan yayınlarda Hırka-i Şerif Cami ile ilgili bölümler için bkz. (Köprülü, 1975: 14), ( Sönmez, 1987: 137-138), (Revnakoğlu, 2011: 98-109).

<sup>5</sup> Hırka-i Şerif Camii ile ilgili bazı tezler için bkz. (Apa, 2007: 115-118), (Bozkurt, 2007: 192-196), (Çetinaslan, 2012: 210-214), ( Çalışkan, 2010: 185-209), ( Saat, 2008: 68-70).

<sup>6</sup> Konuya ilişkin bkz. ( Ögel, 1989: 65-66), ( Çelik, 2000: 46-47, 134-149).

ettirerek hırkanın ilk defa özel bir mekanda ziyaretini başlatmıştır (Ocak, 1982: 87). Ziyaretlerin zamanla yoğunlaşması sebebiyle II. Mahmut tarafından 1812 'de yeniden inşa edilen ve etrafındaki binaların istimlâk edilmesiyle genişletilen yapı, günümüzdeki Hırka-i Şerif Camii'nin inşasına kadar kullanılmıştır (Tanman, 1998: 378) (Foto.1).

Hırka-i Şerif Camii etrafı yüksek avlu duvarları ile çevrelenen eğimli bir arsa üzerine inşa edilmiştir. Avluya giriş doğu, batı ve güney yönden açılan simetrik olmayan yapı ölçülerine göre oldukça büyük, tak biçiminde tasarlanmış kapılarla sağlanmaktadır. Cami Türk-İslam mimarisinde alışık olmadığımız bir plan şemasında hem ziyaretgah hem ibadethane olarak tasarlanmış oldukça karmaşık bir şemaya sahiptir. Yapı; sekizgen planlı bir harim, harime güneyden bitişik Hırka-i Şerif dairesi ve bu kubbeli iki kitleye kuzey yönden bitişik alt katı son cemaat yeri üst katı hünkâr dairesinden oluşan bir kitleden meydana gelir. Tüm geç dönem Osmanlı camilerinde olduğu gibi camilerin kuzey cephesine sivil mimarlık görüntüsü veren bu kitlenin doğu ve batı köşelerine tek şerefeli birer minare yerleştirilmiştir<sup>7</sup>. Cami ile Hırka-i Şerif dairesi arasındaki bağlantı harimi iki yandan kuşatan iki katlı demir iskeletli ziyaret galerileri ile sağlanır ( Çiz.1-2). Güney ve batı avlu duvarının birleştiği kısımda üzerinde 1267/ 1850 tarihli kitabesi bulunun mermer çeşmesi yer alır ( Foto. 2-3).

Dıştan oldukça sade bir görüntü sergileyen yapının iç mekanı oldukça ihtişamlı, Batılılaşma dönemi sanat zevkini yansıtan bir anlayışla süslenmiştir. Harim ve Hırka-i Şerif dairesinde malakârî tekniğinde yapılmış alçı süslemeler görülürken hünkâr ve vezir dairesinin tavanları XIX. yüzyıl saray üslubunu yansıtan kalem işleri ile süslenmiştir. Ayrıca sekizgen harimin her köşesine Sultan Abdülmecit ve Kazasker Mustafa İzzet Efendi'ye ait hat levhaları asılmıştır (Renvakoğlu, 2011: 100-101) (Foto. 4-8).

### **İnşa Süreci**

Hırka-i Şerif Camii'nin inşasına ilişkin ilk bilgiler 21 Eylül 1782 tarihli Mimar Mehmet Tahir'e ait Hırka-i Şerif'in muhafazası için yeniden kâgir bir hücre yapılacağına dair bilgilerdir<sup>8</sup>. 19 Eylül 1788 tarihli belgede ise Hırka-i Şerif Camii ile Şeyh Efendi dairesi arasındaki muhafaza duvarlarının tamir edildiği

---

<sup>7</sup> Geç dönem camilerinde son cemaat yerinin gelişimi için bkz. (İnci, 1985: 223-237), (Batur, 1970: 97-104)

<sup>8</sup> BOA.A.E.I.ABDÜLHAMİD 17138/ 13 Şevval 1196

bilgisi geçer<sup>9</sup> . 1847 yılı sonlarına doğru Hırka-i Şerif'in konulduğu hücre ve etrafındaki Veysel Karanî'nin soyundan gelen Üveysilerin oturması için tahsis edilen binaların tamiri gerektiğinde, bu görev dönemin Ebniye Müdürü Seyyid Abdülhalim Efendi'ye verilir<sup>10</sup>.

Seyyid Abdülhalim Efendi'nin 3 Şubat 1848 tarihinde hazırladığı keşif raporuna göre; sultanların Hırka-i Şerif ziyaretlerinde kullandıkları Daire-i Şahane, mescid ve Hırka-i Şerif hücresi tamamen yıkılarak yerine yenisinin yapılması planlanır. Üveysi şeyhlerine ait dairelerin yeri uygun bulunmayarak yanındaki arsa satın alınarak, yapıların üzerine inşa edileceği arsanın genişletilmesi planlanır. Bu amaçla mevcut binaların ve yeni yapılacak binaların planını gösteren iki yüzeysel plan keşif raporuna eklenir<sup>11</sup>.

3 Şubat 1848'de Abdülhalim Efendi'den yapılması tasarlanan yeni Hırka-i Şerif caminin ve etrafındaki yapıların planlanması istenir. Başlangıçta ahşap olarak inşa edilmesi düşünülen yapıların yangın tehlikesine karşı kâgir olarak yapılması istenir. Ancak Abdülhalim Efendi bu kadar sıkışık bir alana birkaç kâgir binanın inşasının zor olacağını vurgular. Bunun üzerine Daire-i Şahane ve mescidin yerine kâgir yeni bir cami inşa edilmesi uygun görülür. Camiye bitişik bir hünkâr kasrı inşa edileceği için ayrıca bir Daire-i Şahaneye ihtiyaç olmayacaktır<sup>12</sup>. Caminin güneyine sekizgen bir hırka dairesi eklenir. Ayrıca Üveysi şeyhlerine ait bir konak ve Hırka-i Şerif'in korunması için bir de karakol binası inşa edilir. Caminin çevresindeki yollar yenilenir ve çevre düzenlenmesi yapılır. Cami ve çevresindeki yapılara yer açmak için 700'den fazla bina istimlak edilir (Köprülü, 1975: 14).

<sup>9</sup> BOA. İ.ŞD 77/4539 18 Zilhicce 1202

<sup>10</sup> BOA/ İ.MSM 25/688 27 Safer 1264

<sup>11</sup> BOA/ İ.MSM 25/688 27 Safer 1264

<sup>12</sup> "... hücre-i sabıka ile cami-i latif-i mezkurun sair teferruatının ahşap ebniye dahil olmamak üzere tekrar resim ve haritası tanzim birle suret-i inşa mesarifi müceddeden müdür-i mumaiyleh marifetiyle keşf ve tahmin ve icab-ı iktizası nazırı müşarünileyh hazretleriyle muhabere ve mütalaa buyurularak..." BOA/ İ.MSM 25/688/ 27 Safer 1264

7 Nisan 1848 tarihli, Abdülhalim Efendi tarafından hazırlanan üç bentten oluşan keşif defterinde caminin inşası için gerekli masraflar şu şekilde açıklanmıştır: <sup>13</sup>

*Birinci Bend*

Cami-i Şerif ve Hırka-i Saadet ile Daire-i Humayun Mesarifi

- Hafriyat ve temeller 340.000 kuruş.
- İç duvarları 540.000 kuruş.
- Hırka-i Saadet duvarları 125.000 kuruş.
- Daire-i Humayun tuğla duvarları 100.000 kuruş.
- Hırka-i Saadet duvar çinileri 48.000 kuruş.
- Müezzin mahfili 4 adet küfeki taş ayakları 96.000 kuruş.
- Payeler üzerindeki taş konsollar 30.000 kuruş.
- Kurşun örtülü küçük ve büyük kubbeleri 77.700 kuruş.
- Son cemaat mahalinin kâgir kubbesi ile üzerinin kurşun örtüsü 54.000 kuruş.
- Mermer söveli dövme demir parmaklıklı ve demir doğrama kanatlı pencereler 54.000 kuruş.
- İki kat cam çerçevesi ve tek kafesli havale pencereler 9.600 kuruş.
- Cami-i Saadet ve Hırka-i Şerif mahalinin meşe döşemesi 800 kuruş.
- Caminin küfeki taşından saçakları 24.200 kuruş.
- Daire-i Humayun'un kâgir saçakları 3.780 kuruş.
- Daire-i Humayun'un kurşun kaplamalı ahşap çatısı ve iki kat süslemeli tavanı ve döşemeleri 74.785 kuruş.
- Mermer söveli ve ceviz kanatlı Hırka-i Şerif ve son cemaat kapıları 15.000 kuruş.

---

<sup>13</sup> BOA. Ev.d 13385/3 Cemazeyilevvel 1264

- Mermer merdiven ve biniş taşı 10.000 kuruş.
- Mermer minber 25.000 kuruş.
- Mermer kürsü 5.000 kuruş.
- Yıldızlı ve süslü demirden kandil ocakları 10.000 kuruş.
- Mahfel-i Humayun önüne süslenmiş kafes inşası 15.000 kuruş.
- Cadde tarafında mermer tarih ve tuğranın konulduğu kapı inşası 12.500 kuruş.
- Diğer iki tarafa iki kapı inşası 10.000 kuruş.
- Muhafaza duvarları inşası 99.750 kuruş.
- Su hazinesi inşası 6.550 kuruş.
- Mermer sütunlu ve mermer tekneli süslemeli şadırvan inşası 75.000 kuruş.
- Kaldırım 6.000 kuruş.
- Lağım lar 4.500 kuruş.
- Su yolları inşası 5.000 kuruş.
- Nakliye ve çeşitli masraflar için 19.261 kuruş.

### *İkinci Bend*

Müceddeden som minare inşası ve mesarifi

- Temel hafriyatı 12.960 kuruş.
- Som kürsü inşası 20.000 kuruş.
- Som gövdesi 45.000 kuruş.
- Som peteği 12.000 kuruş.
- Som şerefe 10.000 kuruş.
- Kurşun külah 3.000 kuruş.
- Süslü âlemi 2.000 kuruş.
- Nakliye ve hamaliye 10.496 kuruş.

### Üçüncü Bend

Şeyh Efendi'ye mahsus daire inşası.

- Kâgir temelleri 37.665 kuruş.
- İki tarafı sıvalı pencerele tuğladan duvarları 223.200 kuruş.
- Kiremit örtülü çatısı iki kat tavan döşemelerinin inşası 139.200 kuruş.
- Kâgir saçakları 9.900 kuruş.
- Kâgir hamam 44.750 kuruş
- Muhafaza duvarları içinde Şeyh Efendi dairesine mahsus 4 adet kapı inşası 8.000 kuruş.
- Nakliye 47.016 kuruş.

Keşif defterinin son sayfasında yapının mimarı Abdülhalim Efendi'nin şu ifadeleri yer alır: ( Foto.9)

*Atik Ali Paşa Cami civarında kain Hırka-i Şerif ile faziletli şeyh efendi dairelerine mahsus hariciye ve dahiliye / daireleri külliye fesh birle yeniden inşası meali efza-yı sunuh ve sudur buyrulan irade-i isabetade-i hazret-i mülkâne mukteza-yı / hayriyet ihtivasından bulunmuş olduğundan şifahen sadır olan ferman-ı samilerine imtisalen bittersim merbuten takdim-i hâkipâ-yı vâlâları kılınan / resmi müsattahu mucebince etraftı erbaa duvarları som ve kârgir kubbesi olarak müstatil'ül şekl camii şerif ve canib-i yemini ittisaline / keزالik etraftı duvarları som kârgir kubbesi hırka-i saadet mevkii ve büyük dere tuğlasından nim kârgir daireyi humayun / ve şeyh-i mumaileyh dailerine dahiliye ve hariciye daireleri inşa olunmak üzere ledeyyül keşf ebniye-i şâhâne kalfası vesair erbab-ı vukuf / kulları hazır oldukları halde bil müzakere ebniyeyi mekumenin evsaf ve eşgaline ve kereste ve taş ve tuğla ve masraf-ı sairinin / fiyat-ı cariyesine tatbiken iş bu tanzim ve*



*takdim olunan keşif defterlerine esamisi zirlerine fiyat vaz'ıyla hesap olundukta bend-i evvelde muharrer / cami-i şerif ve Hırka-i Saadet mevki-i müniyiyle daire-yi humayun ebniyeleri mesarifi dörtbin ikiyüz ellibir kese küsûr ve kırkaltı ve bend-i sanide muharrer / som minare mesarifi ikiyüz otuz kese küsûr dörtyüz ellialtı ve bendi saliste muharrer şeyh-i mumailyh daireleri ile teferuat-ı sairesi / mesarifi bin ellialtı kese küsûr yüzseksenbir kuruş ki ceman beşbin beşyüz otuzsekiz kese küsûr yüzseksenüç kuruşa reside olmuş / ve ebniyeyi merkumenin tarzı aher olarak diğer üçüncü numara işaretiyle olan bir kıt'a resmi dahi tersim olunarak ol veçhile dahi keşif birle ayrıca / bir kıta defter tanzim ve resmi meskur ile beraber takdim kılınmış olduğundan kangı resim mucubince inşası muvafık iredi-i seniyyeleri buyurulur ise ol resmin / defteri kalemine kade'l kayıt edildikten sonra bir kıta suretinin tanzimiyle memur buyurulacak bedilerine itası babında emr-ü ferman hazret-i menlehü'l emrindir. Fi 8 Cemazeyilevvel Sene 1264*

*Seyyid Abdülhalim*

Bu güne kadar Hırka-i Şerif şeyhlerinden Haşim Köprülü (ö.1966) caminin planlanmasında İtalyan mimarlardan fikir alındığından bahsederken (Köprülü, 1975: 14), Baha Tanman da Garabet Balyan olabileceğini ileri sürmekteydi ( Tanman, 1998: 378). Ancak yapının inşa defterinden de anlaşılacağı üzere Hırka-i Şerif Camii'nin mimarı, dönemin Ebniye Müdürü Seyyid Abdülhalim Efendi'dir.

Caminin inşası başlamadan önce Hırka-i Şerif 22 Mayıs 1848 Pazartesi günü törenlerle Yavuz Selim Camii Mahfel-i Hümayunu'na taşınır<sup>14</sup> ve bu

<sup>14</sup> BOA.İ.MSM.26/700 18 Cemaziyelahir 1264

amaçla Hırka-i Şerif'i korumak için 6900 kuruş masrafla demir bir parmaklık yapılır<sup>15</sup>.

Keşfi tamamlanan Hırka-i Şerif Camii'nin 13 Şevval 1264 Pazartesi/ 12 Eylül 1848'de saat dört buçukta (ezani saatle) temel atma töreni yapılır ve caminin inşası resmen başlar<sup>16</sup>. 7 Haziran 1853 tarihli bir belgeden yapının inşasının Artin ve İstefan adlı iki kalfaya ihale olduğu anlaşılmaktadır. Hırka-i Şerifin inşasından dolayı Artin ve İstefan Kalfa'ya 2.137 kese (bir kese 500 kuruş) borçlanıldığı belirtilmektedir<sup>17</sup>.

1851 yılı başlarında tamamlanan caminin inşaatı bir dönem kesintiye uğrar ve inşaatta çalışan hamamcı, taşçı, sıvacı, nakkaş, rençber vs esnafın yapının müteahhitliğini üstlenen Artin Kalfa döneminde ödemeleri yapılmayarak mağdur edilirler. İsmi geçen esnaf inşaatın tamamlanmasından sonra 27 Ekim 1852'de Maliye Nezareti'nden 732 keseyi bulan alacaklarını talep ederler<sup>18</sup>.

İnşası devam eden camide kalfa değişikliği yapılır ve Emin Efendi'nin kalfalığa geçmesinin ardından Hırka-i Şerif inşaatında çalışan Demirci Hocador ile aralarında anlaşmazlık yaşanır. Emin Efendi, Hocador'un uygunsuz işlerde bulunarak binayı perişan ettiğini iddia etmektedir. Hocador ise uygunsuz bir işin olmadığını bina emini ile Meclis-i Vala-yı Ahkam-ı Adliye'de 24 Ekim 1850 tarihinde yargılanarak aklanma talebinde bulunur<sup>19</sup>.

6 Şubat 1850 'de Hırka-i Şerif şeyhlerinden Şeyh Tevfik için<sup>20</sup> yeni bir daire eklenerek genişleyen Hırka-i Şerif Camii inşa alanı üç yılda tamamlanır. 23 Mart 1851'de inşaat resmen biter ve caminin iç kapısı üzerine Ziver Efendi'ye ait üç kıta kitabesi yazılır<sup>21</sup> (Foto.10).

---

<sup>15</sup> BOA.İ.DH 183/ 10109 15 Cemazeyilahir 1264 / 19 Mayıs 1848.

<sup>16</sup> BOA.A.TŞF 5/63.

<sup>17</sup> BOA.A.AMD 45/65 27 Şaban 1269.

<sup>18</sup> BOA.MVL.124/123 13 Muharrem 1269

<sup>19</sup> BOA.MVL.95/46 17 Zilhice 1266.

<sup>20</sup> BOA.MVL 98/69 4 Rebuilahir 1267/ 6 Şubat 1851

<sup>21</sup> BOA.A.MKT.NZD.30/9 20 Cemaziyelevvel 1267.

Evkaf defterlerinde yer alan caminin inşasına ilişkin 6 Nisan 1851 tarihli kayda göre binanın son haftasında bazı inşaat malzemeleri ve ustalarına yapılan ödemeler şu şekildedir: <sup>22</sup>

- Moloz taşı nakliyesi ile birlikte 5.010 kuruş.
- Ayancık çifte bölmesi 255 kuruş.
- Kalas 153 kuruş.
- Kapılık battal karaağaç tahtası 1.800 kuruş.
- Demir kenet ve zıvana 136 kuruş.
- Hurda kurşun 736 kuruş.
- Kireç 591,5 kuruş.
- Kerpiç tuğla 300 kuruş.
- Beylik tuğla 26 kuruş.

*Amele ücretlerinden bir kısmı;*

- Neccarlar 1.606 kuruş.
- Siliciler 1.013 kuruş.
- Nakkaşlar 367 kuruş.
- Duvarcılar 1.429 kuruş.
- Taşçılar 3.762 kuruş.
- Sıvacılar 600 kuruş.
- Lağımcılar 330 kuruş.
- Hamallar ve rençberler 3.142 kuruş.
- Şeyh dairesinin muhafaza duvarının inşası 4.330 kuruş.
- Eşekler (25 adet) 275 kuruş.

İnşatın tamamlanmasının ardından bir kısım eksik kalan ve tadil edilmek istenen unsurlar kısa bir süre sonra tamamlanır. 6 Aralık 1852 tarihinde bu

---

<sup>22</sup> BOA.Ev.d 32/376 4 Cemazeyilahir 1267.

eksiklerin giderilmesi için düzenlenen harcama defterinde şu hususlar dikkat çeker :<sup>23</sup>

- Hırka-i Şerif odasındaki pencere kanatlarının boyanması 312 kuruş.
- Hırka-i Şerif'in altındaki mağaza mahalinin doğrama çerçevelerinin inşası 281 kuruş.
- Mağaza mahalinin etraf duvarları ile kubbesinin horasanlı mermer sıvası ile tuğla döşeme yapımı ve içine tuğladan bölme duvar inşası 1.250 kuruş.
- Hırka-i Saadet'in iki tarafının demir yol ile çevrenmesi 240.000 kuruş.
- Demir yolun üzerine inşa olunacak demir çatıda tavan camlarının yapımı 42.900 kuruş.
- Demir sütunların arasına cevizden yapılmış çerçeveler 54.000 kuruş.
- Hırka-i Saadet kubbesinin etrafında şebeke inşası.
- Caminin kubbesinde şebeke inşası 840 kuruş.
- Mahfel-i Humayun pencere mahaline pirinçten mamul kafes inşası 11.400 kuruş.
- Müezzin mahfilinin üst tarafına üzeri küpeşteli korkuluk inşası 100 kuruş.
- Daire-i Humayun divanhane penceresi Frenk mermerinden döşemesi 100 kuruş.
- Vüzera dairesinin helasına mermer ve taş tekne konulması 100 kuruş.
- Vüzere dairesinin divanhanesinin tavan boyası 1.466 kuruş.
- Daire-i Humayun ve vüzera dairesinin altında süfelâ katının mermer sıvası 1.525 kuruş.
- Süfela katının pencere içlerine Frenk mermer döşemeleri 560 kuruş.

---

<sup>23</sup> BOA Ev.d 14933 23 Safer 1269.

- Su hazinesi, ve şeyh dairesi arasında 4 adet nim kâgir oda, hela, mutfak ve kiler ile hademe odası inşası 34.500 kuruş.
- Cami-i Şerif dışında münasip mahale 10 adet üzeri çatılı hela inşası 9.000 kuruş. Şeyh Efendi vekilinin dairesinin inşası.

Yukarıda belirtilen unsurların (Hırka-i Şerif'in karakolhane ve bazı teferruatı hariç) 2.577 kese masrafla tamamlanacağı anlaşılır. 23 Aralık 1852'de İstefan Kalfa'ya tüm teferruatıyla bu işlerin yapılması için talimat verilir<sup>24</sup>. 26 Ocak 1853 tarihli bir evkaf defterinde sözü edilen talimata ilişkin yapılan harcamalar şu şekilde sıralanmıştır:<sup>25</sup>

- Hırka-i Şerif mahalindeki mermer kaplamalı duvarlarının somaki mermer kaplamaları 51.333 kuruş.
- Büyük pencerelerinin dökme şebekeleri 9.600 kuruş.
- Cami-i Şerif'in mihrabının sol tarafında bir adet mermer kürsü 980 kuruş.
- Mihrabın her iki tarafında havadanlıklı sütunlar 2.600 kuruş.
- Sütunların üzerine iki adet gülçe ve sütun cilaları 3.500 kuruş.
- Somaki takımlı minber 168.151 kuruş.
- Daire-i Humayun bitişiğinde Şeyh Efendi'ye mahsus dairenin çift kat duvarlarına horasanlı sıva yapılması.
- Şeyh Efendi dairesi ve cami avlusunun eyvan muhafaza duvarlarının inşası 32.830 kuruş.

### İnşasından Sonra Yapılan Tamiratlar

Caminin inşasından sonra, Cumhuriyet dönemine kadar çeşitli tarihlerde bir kısım onarım ve değişiklikler dikkat çeker. Kronolojik olarak bu tamiratları şu şekilde sıralayabiliriz:

- 26 Nisan 1864'te ihtiyaç duyulan bir kısım birimlerin tamiratının yapılması. Bu tamiratı Ahpelof Kalfa adında bir üstlenici yapmış ve 8 ay içerisinde tamamlanmıştır. Ahpelof Kalfa tamiratın keşf-i evvel ve keşf-

<sup>24</sup> BOA.İ.DH264/16485 11 Rebuilevvel 1269.

<sup>25</sup> BOA.Evd.14961 15 Rebuilahir 1269

i sani defterleri arasında fiyat farkı oluşması üzerine devlet tarafından ödenecek ücretin % 30 indirilmesi üzerine duruma itirazını belirten bir dilekçe kaleme almıştır<sup>26</sup>.

- 9 Eylül 1866'da Hırka-i Saadet dairesi Nikol Kalfa'ya 39.900 kuruşa tamir ettirilmiştir<sup>27</sup>.
- 14 Haziran 1881'de cami ve Meşihat Dairesi 1.200 kuruşa Hristo Kalfa'ya tamir ettirilmiştir<sup>28</sup>.
- 20 Haziran 1882'de Hırka-i Şerif Camii ile Şeyh Efendi odasının bazı mahallerinin 12.000 kuruşa Hristo Kalfa'ya tamir ettirilmesi kararlaştırılmıştır. Ancak Evkaf Nezareti bu işi Hacı Osman Efendi isminde bir müteahhide devretmiştir<sup>29</sup>.
- 11 Şubat 1894'te 13.298 kuruş masrafla genel bir tamirat yapılmıştır<sup>30</sup>.
- 5 Mart 1900'de 11.840 kuruş masrafla kapı ve çatıların onarımı gerçekleştirilmiştir<sup>31</sup>.
- 13 Şubat 1901'de tamire muhtaç durumdaki şeyh dairesinin onarımı yapılmıştır. 24.100 kuruşluk bu tamirat Müteahhit Feyzullah Efendi'ye ihale edilmiş ve ödemeleri 1901 bütçesinden karşılanması kararlaştırılmıştır<sup>32</sup>.
- 1901 depreminde zarar gören Hırka-i Şerif Camii'nin 28 Ocak 1902'de şehremaneti tarafından yapılan keşfi üzerine gerekli olan tamirat için 68.000 kuruş masraf çıkarılmış, ancak bazı masrafların çıkarılması halinde 56.627 kuruş harcama ile bu tamiratın yapılacağı anlaşılmıştır.

---

<sup>26</sup> BOA. MVL 425/152 Belgedeki mühürde geçen isim Ahpelof Tuğrafos. 19 Zilkade 1280

<sup>27</sup> BOA. İ.MVL 559/25147 28 Rebuilahir 1283. Belgede Nikol Kalfa'nın aynı zamanda Fatih Camii Mahfel-i Hümayunu'nu da tamir ettiği geçmektedir.

<sup>28</sup> BOA.ŞD.DH 103/ 20 16 Recep 1298

<sup>29</sup> BOA.İ.ŞD 54/3067 22 Recep 1298

<sup>30</sup> BOA.ŞD 130/32 5 Ramazan 1311

<sup>31</sup> BOA.ŞD 150/96 3 Zilkade 1317

<sup>32</sup> BOA.ŞD 153/21 23 Şevval 1318

Tamiratın Fatih Camii tamiratına memur komisyon tarafından yapılması uygun görülmüş belirlenen miktarın 1912 Evkaf-ı Humayun Bütçesi'ne dahil edilmesi kararlaştırılmıştır<sup>33</sup>.

- 15 Eylül 1903'te şeyh dairesinin tamire muhtaç kısımları 5.500 kuruş masrafla Evkaf-ı Humayun Nezareti tarafından Avram Kalfa'ya ihale edilmiştir<sup>34</sup>.
- 10 Şubat 1904'te 8.910 kuruş masrafla bir tamiratı yapılmış bu tamirat Hafız Rakım Efendi'ye ihale edilmiştir<sup>35</sup>. Hafız Rakım Efendi 25 Mart 1905'te cami için 5.819 kuruş masrafla ikinci bir tamirat daha yapmıştır<sup>36</sup>.
- Osmanlı döneminde son olarak 2 Ağustos 1906 tarihinde 30.950 kuruş masrafla caminin bazı mahalleri tamir edilmiştir<sup>37</sup>.

Cumhuriyet döneminde depremler ve artan hırka ziyaretlerine bağlı olarak yapıda meydana gelen bozulmalar pek çok kez onarım yapılmasını gerekli kılmıştır.

1970-1980'li yıllarda caminin şadırvanı kaldırılmış, 1982 yılında hazırlanan projeye abdestlik- tuvaletler yenilenmiştir. 1993'te basit onarım adı altında minareler ve örtü sisteminde yenileme ve bakım çalışmaları yapılmıştır. 1999 Marmara depreminden sonra yapı kapsamlı bir restorasyona alınmıştır. En son restorasyon 2014 yılında başlamıştır ve çalışmamızın hazırlandığı 2015 yılı itibarıyla hala devam etmektedir.

Hırak-i Şerif'i korumakla görevli askerler için inşa edilen Hırka-i Şerif Jandarma Karakolu bu gün Fatih İlçe Milli Eğitim Müdürlüğü tarafından, Üveysi ailesi için inşa edilen Hırka-i Şerif Muhafızlık Konağı ise Yeşilay Derneği tarafından kullanılmaktadır.

---

<sup>33</sup> BOA.ŞD 157/10 18 Şevval 1319

<sup>34</sup> BOA.ŞD 163/56 22 Cemazeyilahir 1321

<sup>35</sup> BOA.ŞD 165/15 23 Zilkade 1321

<sup>36</sup> BOA.ŞD 168/47 18 Muharrem 1323

<sup>37</sup> BOA.ŞD 178/23 11 Cemazeyilahir 1324

## **Sonuç**

Bu güne kadar İstanbul ve İstanbul'daki tarihi eserlerin tanıtıldığı pek çok yayında ele alınan Hırka-i Şerif Camii bu yayınlarda genel olarak tanıtılmış; ancak yapıyla ilgili bütüncül ve ayrıntılı bir çalışma yapılmamıştır. İlk inşasından günümüze ulaşan yapıya kadar geçen süre içinde çeşitli nedenlerle harap olan, yeniden yapılan ve birçok onarım geçiren cami, gerek yapılış amacı gerek plan şeması ile diğer selâtin camilerinden ayrılan ünik bir örnektir.

Caminin inşa sürecinin ele alınmasında Başbakanlık Osmanlı Arşivi'nde muhafaza edilen, adı geçen döneme ait arşiv belgeleri kullanılmıştır. Bu arşiv belgelerinden en önemlileri caminin keşif ve inşa defterleridir. Arşiv araştırmaları neticesinde bulunan, bilgi ve belgeler camiyle ilgili bundan önceki çalışmalara ek olarak yeni bilgiler ortaya koymaktadır:

Söz konusu defterlerde caminin inşası için gerekli olan malzemeler ve masrafları, caminin birimlerinin ne kadar harcama ile inşa edildikleri, inşaatta çalışan işçilere ödenen ücretlere ilişkin bir döküm yapılmıştır.

Yapının inşa defterlerinden caminin bir Osmanlı mimarı olan Seyyid Abdülhalim Efendi tarafından inşa edildiği anlaşılmıştır. Bu güne kadar yapılan çalışmalarda dönem yapılarına bakılarak caminin mimarının Balyan ailesinden Nikagos ya da Garabet Balyan olduğu ifade edilmişti. Ancak camiye planlama ve inşa görevinin dönemin Ebniye Müdürü Abdülhalim Efendi'ye verildiği arşiv kayıtlarında açıkça belirtilmiştir. Bu açıdan yapının mimarına ilişkin ihtilaf büyük ölçüde ortadan kalkmıştır. Ayrıca inşaatta bazı dönemlerde kalfa değişikliği yapıldığı; Nikol, İstefan, Ahpelof, Emin, Artin, Avram, Hristo isimli kalfaların onarım veya inşa sırasında görev aldıkları anlaşılmıştır.

Yapının temel atma töreninin 13 Şevval 1264/ 12 Eylül 1848 Pazartesi günü dört buçuk ezani saatiyle yapıldığı ve temel atma töreninden önce Hırka-i Şerif'in 18 Cemaziyelahir 1264/ 22 Mayıs 1848 Pazartesi günü törenlerle Yavuz Selim Camii Mahfel-i Hümayunu'na taşındığı geçici olarak burada korunduğu arşiv belgelerinde geçmektedir.

Caminin temel atma töreninden tamalanmasına kadar geçen sürecin incelendiği çalışmamızda ayrıca daha sonraki dönemlerde yapılan tamiratlarına ilişkin belgelerde geçen bilgilere de yer verilmiştir.



Kayıtlarda geçen bilgilerden caminin birimlerinin isimleri ve esas kullanım amaçları ortaya çıkarılmıştır. Bugüne kadar yapılan çalışmalarda ismi geçmeyen caminin şadırvanına ilişkin yeni bilgilere ulaşılmıştır.

Hırka-i Şerif Camii, son dönem Osmanlı mimarlığının özgün bir mirası olarak günümüze ulaşmıştır. İlk inşa edildiği XVIII. yüzyıldan beri Fatih bölgesinde önemli bir ibadethane olan Hırka-i Şerif Camii yıllar geçmesine rağmen önemini korumaktadır. Hırka-i Şerif'in varlığı bölgedeki sosyal canlılığı her daim diri tutmuştur. Fatih'in simgesi haline gelen Hırka-i Şerif, bölgenin dini statüsünün korumasında etkili olmuştur.

## Kaynakça

### I.Arşiv Belgeleri

BOA. A.E.I.ABDÜLHAMİD 17138

BOA. İ.MSM 25/688

BOA. Ev.d 13385

BOA.İ.MSM.26/700 18

BOA.İ.DH 183/ 10109

BOA. A.TŞF 5/63.

BOA.A.AMD 45/65

BOA.MVL.124/123

BOA.MVL 95/46

BOA.MVL 98/69

BOA.A.MKT.NZD 30/9

BOA Ev.d 32/376

BOA Ev.d 14933

BOA.İ.DH 264/16485

BOA.Ev.d 14961

BOA. MVL 425/152

BOA. İ.MVL 559/25147

BOA.ŞD. DH 103/ 20

BOA.İ.ŞD 54/3067

BOA.ŞD 130/32

BOA.ŞD 150/96

BOA.ŞD 153/21

BOA.ŞD 157/10

BOA.ŞD 163/56

BOA.ŞD 165/15

BOA.ŞD 168/47

BOA.ŞD 178/23

BOA.İ.ŞD 77/4539

### **Diğer Kaynaklar**

Anonim. (1984). ‘‘ Hırka-i Şerif Camii ‘‘, *İKSA*, Cilt: IV, Tercüman Yayınları. İstanbul, s.1911–1912.

Anonim. (1940). *İstanbul Abideleri*, Yedigün Neşriyat, İstanbul.

Apa, G. (2007). Osmanlı Selâtin Cami Minberleri, *Selçuk Üniversitesi Sosyal Bilimler Enstitüsü Sanat Tarihi Anabilim Dalı Basılmamış Doktora Tezi*, Konya, 2007.

Aslanapa, O. ( 2004) .*Osmanlı Devri Mimarisi*, İnkılap Yayınevi, İstanbul.

Aydın, M., İstekli, S., Er, Y. ve Hacıoğlu, H. (2001). *Dünden Bu güne Fatih*, Fatih Belediyesi, İstanbul.

Bağlam, S. Z. (2013). ‘‘Hırka-i Şerif Senti’’ , *İstanbul’un Kitabı Fatih I*, Fatih Belediyesi Yayınları, İstanbul, s.410-423.

Batur, S. (1970). ‘‘ 19. Yüzyılın Büyük Camilerinde Son Cemaat Yeri ve Hünkâr Mahfili Sorunu Üzerine’’ , *Anadolu Sanatı Araştırmaları II*, İstanbul Teknik Üniversitesi Yayınları, İstanbul, s.97-104.

Bozkurt, T. (2007). Osmanlı Selâtin Cami Mihrapları, *Selçuk Üniversitesi Sosyal Bilimler Enstitüsü Sanat Tarihi Anabilim Dalı Basılmamış Doktora Tezi*, Konya.

Can, S. (2002). Osmanlı Mimarlık Teşkilatının XIX. Yüzyıldaki Değişim Süreci ve Eserleri ile Mimar Seyyid Abdülhalim Efendi, *İstanbul Üniversitesi Sosyal Bilimler Enstitüsü Sanat Tarihi Anabilim Dalı Yayınlanmamış Doktora Tezi*, İstanbul.

Can, S. (2010). *Bilinmeyen Aktörleri ve Olayları İle Son Dönem Osmanlı Mimarlığı*, Erzurum İl Kültür Turizm Müdürlüğü, Erzurum.

Çalışkan, U. C. (2010). İstanbul Camilerinde Süslemeleriyle Hünkar Mahfilleri, *Gazi Üniversitesi Sosyal Bilimler Enstitüsü Sanat Tarihi Anabilim Dalı Basılmamış Yüksek Lisans Tezi*, Ankara.

Çelik, G. (2000). İstanbul'da XIX. Yüzyıl Abdülmecid Camileri, *İstanbul Teknik Üniversitesi Fen Bilimleri Enstitüsü, Basılmamış Yüksek Lisans Tezi*, İstanbul.

Çetinaslan, M. (2013). Osmanlı Camilerinde Hünkar Mahfilleri, *Selçuk Üniversitesi Sosyal Bilimler Enstitüsü Basılmamış Doktora tezi*, Konya.

Demir, A.H., Çokdaş, R., Özgen, A., Alcep, H., Kutlu, H., Yazıcı, M., Ateş, M. ve Kömürcü, D., (1991). *Fatih Camileri ve Diğer Tarihi Eserler*, Fatih Müftülüğü, İstanbul.

Güldal, S. (2005). *Hız. Veysel Karani ve Hırka-i Şerif*, Yarımelma Kitap, İstanbul.

İnci, N. (1985). "XVIII. Yüzyılda İstanbul Camilerine Batı Etkisiyle Gelen Yenilikler", *Vakıflar Dergisi*, XIX, Ankara, s.223-237.

Köprülü, H. (1975). *Hırka-i Şerif ve Veysel Karani*, Hırka-i Şerif Camini Koruma ve Güzelleştirme Derneği, İstanbul.

Ocak, Y. A. (1982). *Veysel Karani ve Üveysilik*, Dergah Yayınları, İstanbul.

Ögel, S. (1989). "İstanbul'da XIX. Yüzyılın Sekizgen Camileri", *Sanat Tarihinde Doğudan Batıya: Ünsal Yücel Anısına Sempozyum Bildirileri*, İstanbul, s.65-69.

Öneş, E.R., Göncüoğlu, S., Saatçi, S., Ertuğrul, A.D., Yüksel, M., Neftçi Y. ve Neftçi, A., (2003). *Fatih İlk İstanbul*, Fatih Belediyesi, İstanbul.

Revnakoğlu, S. C. (2011). *Veysel Kareni ve Üveysilik* (Haz. İsmail Dervişoğlu, Mehmet Doğan Bayın ), Köprü Yayınları, İstanbul.

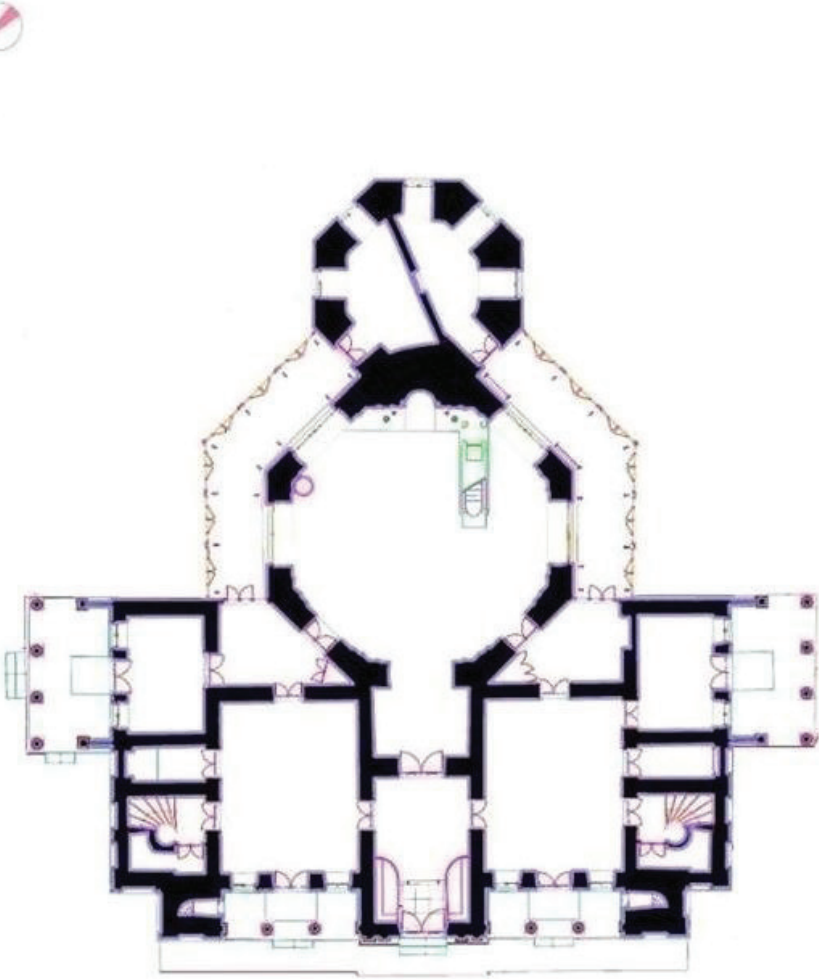
Sönmez, A. (1987). *Veysel Karani ve Hırka-i Şerif*, Hırka-i Şerif Camini Koruma ve Güzelleştirme Derneği, İstanbul.

Şimşek, M. (1996). *Yemenli Veysel Karani: Hazreti Peygamber'in 'Benden Sonra Hırkamı Üveys'e Veriniz' Buyrukları*, Can Yayınları, İstanbul.

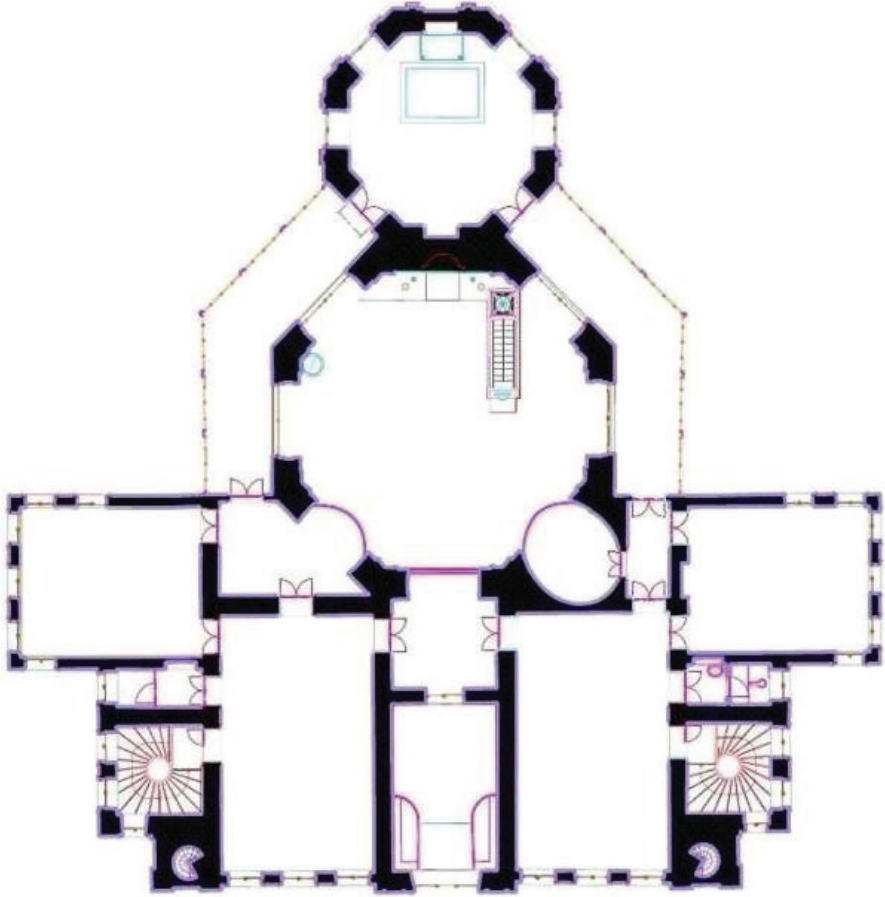
Tanman, B. (1998). "Hırka-i Şerif Camii", *TDVİA*, Cilt: XVII, Diyanet Vakfı, İstanbul, s.378-382.

Tanman, B. (1994). "Hırka-i Şerif Camii", *DBİA*, Cilt: IV, Tarih Vakfı, İstanbul, s.68-69.

Tosun, N. (2013). "Veysel Karani", *TDVİA*, Cilt: XXXXIII, Diyanet Vakfı, İstanbul, s.74-75.



Çiz.1: Hırka-i Şerif Camii, Alt Kat Planı (İstanbul İl Özel İdaresi)



Çiz.2: Hırka-i Şerif Camii, Üst Kat Planı (İstanbul İl Özel İdaresi)



**Foto. 1:** İlk Hırka-i Şerif Odası



**Foto. 2:** Hırka-i Şerif Camii Genel Görünümü (Atatürk Kitaplığı Arşivi'nden)



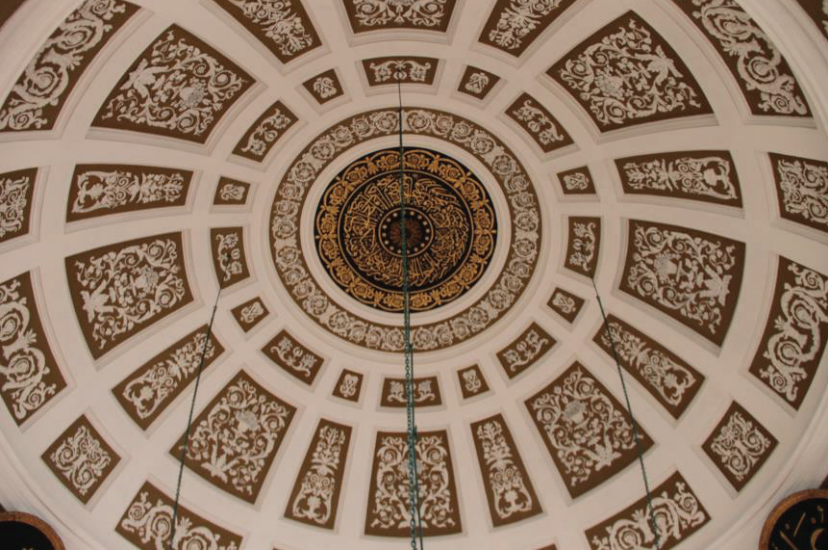


**Foto. 3:** Hırka-i Şerif Cami, Hünkâr Dairesi



**Foto. 4:** Hırka-i Şerif Camii, Harim





**Foto. 5:** Hırka-i Şerif Camii, Ana Kubbe Malakâri Süslemeler



**Foto. 6:** Hırka-i Şerif Odası Kubbesi Malakâri Süslemeler



**Foto. 7:** Hırka-i Şerif Camii, Hünkâr Dairesi Tavan Süslemeleri



**Foto. 8:** Hırka-i Şerif Camii, Vezir Dairesi Tavan Süslemeleri

عتبه عنایت جمع شریفی خوانده که در قریه سعاده موقع تنظیم فضیلتی است که داعیه به مخصوص خارجه دوازده  
 دایره که کلیتاً فتح بله کجدا انشا معا اوزکی شروع و بعد در جریده اراده اقبال طریقه در طول نه نقضای  
 غیر به خواننده به بولمه الله به شفاها صادره اولاً فتح سیدینه امثالاً بالتیم بلوطا نفییم خطی و الا اول فتح  
 بسطی به صیغه اطراف اربعه دیوارک صورتی که در اوله دره مستطیل شکل جمع شریف و جنبه بمبیا انصافه  
 کذلک اطراف دیوارک صورتی که در اوله دره مستطیل شکل جمع شریف و جنبه بمبیا انصافه  
 و پنج مویس الی داعیه به داخیه و خارجه دایره که انت اوله دره که الکشفانیه شکاره نفییم و طراز ایاز و فون  
 نودکی در طرازه که در اوله ذکره اوصاف و اشکال در کاسه و دره و طوله و دره دره سره بانک  
 فیما به خارجه به تنظیم استوظیم نفییم اوضح کشف و دره هاسیر زبیر فیما به وضعیم حسب اوله دره اوله  
 جمع شریف و دره سعاده موقع تنظیم دایره اوله که اوله دره که اوله دره که اوله دره که اوله دره که  
 صورتی که در اوله دره که اوله دره که اوله دره که اوله دره که اوله دره که اوله دره که اوله دره که  
 صورتی که در اوله دره که اوله دره که اوله دره که اوله دره که اوله دره که اوله دره که اوله دره که  
 دایره دره که در اوله دره که اوله دره که اوله دره که اوله دره که اوله دره که اوله دره که اوله دره که  
 بقلم دره تنظیم درسم که اوله دره که اوله دره که اوله دره که اوله دره که اوله دره که اوله دره که  
 دره که اوله دره که اوله دره که اوله دره که اوله دره که اوله دره که اوله دره که اوله دره که



Foto. 9: Hırka-i Şerif Camii Mimarı Abdülhalim Efendi'nin İmzasının Bulunduğu Keşif Defterinin Son Sayfası (BOA. Ev.d 13385)





Foto. 10: Hırka-i Şerif Camii Harim Girişindeki Ziver Efendi'ye Ait Kitabe