

ERZURUM CAFERİYE KÜLLİYESİ ve RESTORASYONLARI

Haldun ÖZKAN

Prof. Dr. Atatürk Üniversitesi Edebiyat Fakültesi

Sanat Tarihi Bölümü

hozkan@atauni.edu.tr

Öz

Erzurum’da Cumhuriyet Caddesi üzerinde yer alan Caferiye Camii, ilk inşasında bir külliye olarak düzenlenmiştir. Külliye; cami, çilehane, medrese, mektep, hamam, hazire, dokuz lüleli çeşme ve tuvaletlerden teşekkül etmiş bir XVII. yüzyıl Osmanlı Külliyesidir. Külliye yapılarından sadece cami, mektep, çilehane ve çeşmelerden biri günümüze ulaşmıştır. Külliyenin banisi Cafer Efendi, XVII. yüzyılda Erzurum’un önde gelen şahsiyetlerinden olup, alimliği ve hayırseverliği ile tanınmıştır. Cami, kare planlı tek kubbeli ve önünde üç gözlü bir soncemaat yerine sahiptir. Yapı 2006-2007 yılında Erzurum Vakıflar Bölge Müdürlüğü tarafından onarılmıştır.

Anahtar Kelimeler: Erzurum, Caferiye Camii, Osmanlı Dönemi, Külliye, Restorasyon

Erzurum Caferiye Universal and Its Restorations

Abstract

Caferiye Mosque, situated on Cumhuriyet Street, was first designed as a külliye architecture. It is 17th century Ottoman külliye which consists of a mosque, a religious retirement, a madrasa, a school, Turkish bath, a fountain and toilets. Only the mosque, the school, the religious retirement and the fountain have reached to the present. Cafer Efendi, the founder of Külliye, was a prominent figure in 17th century Erzurum, and is known with his generosity, and intellectual personality. The mosque is square planned, one domed, and in front of it there is three sectioned the last community placement. It has been repaired by Regional Directorate of Foundations in 2006 and 2007.

Keywords: Erzurum, Caferiye Mosque, Ottoman Period, Külliye, Restoration

Caferiye Külliyesi; cami, çilehane, medrese, mektep, hamam, hazire, dokuz lüleli çeşme ve tuvaletlerden teşekkül etmiş bir XVII. yüzyıl Osmanlı Külliyesidir³⁸ (Çizim 1). Külliyenin medresesi ve hamamı, günümüze ulaşamaz iken, dokuz lüleli çeşmesi ise zaman içinde değiştirilmiş, günümüze sadece tek lüleli bir çeşme olarak gelmiştir. Külliyyeye ait olup günümüze ulaşamayan yapılar topluluğunun izlerine kısmen eski Erzurum fotoğraflarında rastlamak mümkündür(Foto 1-11).

Külliyenin banisi Cafer Efendi, XVII. yüzyılda Erzurum'un önde gelen şahsiyetlerinden olup, âlimliği ve hayırseverliği ile tanınmıştır. Hac farizesini yaptığı için vakfiyesinde adı Hacı Cafer olarak geçmektedir. Ailesi Nebi Köylü olup, babası Ebubekir Efendidir. Ünlü seyyahımız Evliya Çelebi Erzurum'da bulunduğu sırada Cafer Efendi ile tanışmış ve Evliya Çelebi, onu bilgin bir zât olarak tanımlamakta, mukatacılık ve vilâyet muharrirliğini uhdesinde bulundurduğunu yazmaktadır. Evliya Çelebi 76.000 kişilik bir kuvvetle Gümüşlü Kümbet meydanından hareketle 4 saatte Deve Boynuna ve buradan da 3 saatte Cafer Efendi'nin köyüne geldiklerini: "... *Bize Cafer Efendi bir azim ziyafet edip pašaya bir at, 3 gulam (köle), 3 kese (para) hediye verdi.300 haneli mamur ve abadan köydür*" şeklinde tanımlama yapmıştır (Evliya Çelebi 1999. s.111., Konyalı, 1960.194-196, Konukçu, 1992, 215, Kılıç 2009, 174). Ancak buranın gerçekten Câfer Efendi'nin doğduğu köy mü yoksa zeamet olarak kendisine verilen bir köy mü olduğu hususu henüz tam açıklığa kavuşmamıştır. O dönem bölgedeki Pasin'in de Câfer Efendi'nin zeameti olduğu bilinmektedir (Kılıç 2009, 174). Bilge Seyyidoğlu, Cafer Efendi ile ilgili olarak bir de menkıbeye yer vermiştir³⁹. Erzurum'un önde gelen şahsiyetlerinde alimliği ve hayırseverliği ile

³⁸ Erzurum İli Merkez Caferiye Mahallesi, Pafta 43, Ada 639, Parsel 5'de, mülkiyeti Vakıflar Bölge Müdürlüğü'ne kayıtlı Caferiye Camii 13.11.1978 tarih A-188 nolu karar ile tescil edilmiştir.

³⁹ Cafer Efendi Erzurum Vilayetinde küçük bir memurdur. Helalinden birkaç kuruş biriktirerek, cami yaptırmaya teşebbüs etmiş ve yaptırmıştır. Ancak bazı kimseler valiye : "Devletten para yiyerek bu camiye yaptırdı" diyerek şikayet etmişlerdir. Vali padişaha meseleyi bir evrakla bildirmiş. Padişah bu işi tahkik etmek istemiş, İbrahim Hakkı Hazretlerini İstanbul'a davet etmiştir. Padişah İbrahim Hakkı'ya "Vaktin kutbu kimdir?" diye sorunca, İbrahim Hakkı bilmem diye cevap verir. Bu soru ve cevap üç defa tekrerrür eder. Sonunda padişah "Vaktin kutbu sensen söyle; hemşerin bir cami yaptırmış, temiz midir, yoksa suçlu mudur? diye sormuş. İbrahim Hakkı padişahım sağ olsun huzurunuzda konuşmaya utanırım, yazıyla bildireyim" demiş. Temiz bir kağıt alarak padişaha : "Bu kağıt ne kadar temiz ise, Cafer Efendi da o kadar temizdir" demiş. Böylece Cafer Efendi beraat etmiştir. Ancak Cafer Efendi bu meseleden sonra halktan nefret etmiş, evinin

tanınan Câfer Efendi'nin kabri, yaptırdığı caminin son cemaat yerinde bulunmakta olup mezar taşının üstünde bulunan kitabede, 7 Şaban 1061 Salı günü6 (26 Temmuz 1651) öğleden sonra, "bî-gayr-i hakk" ve "zulüm" ile "şehit" edildiği belirtilmektedir(Kılıç 2009, 174). Mehmet Nusret ve İbrahim Hakkı Konyalı, yeniçeriler tarafından öldürüldüğünü ifade etmektedirler. (Konyalı-1960,198, Mehmet Nusret 2005, 61).

Ümit Kılıç tarafından ayrıntılı olarak incelenen ve yayınlanan Câfer Efendi Vakfı'na ait vakfiye sureti: "Vakıflar Genel Müdürlüğü Arşivinde bulunan 582 numaralı defterin 414. sahifesinin 324. sırasında kayıtlıdır. Vakfiye, Evâil-i Muharrem 1061 / 25 Aralık 1650 - 03 Ocak 1651 tarihli olup üç sahifedir. Vakfın mütevellisi Mehmed Çavuş bin Mehmed Bey'in müracaatı ile Anadolu Kadıaskeri Abdurrahman ibn-i Hüsameddin tarafından tanzim ve tescil edilmiştir. Vakfiye, dönemin Sultanı İbrahim tarafından vakıfla ilgili düzenlenen mühimme kaydı ile, vakfın şerhiye siciline işlenmiş kaydının bir suretini ihtiva etmektedir. Yazı özensiz olup, suret diğer kayıtlarla birlikte defter biçiminde tanzim edilmiştir. Ayrıca vakfiyenin özeti mahiyetinde bir kitabe de caminin mahfilinde bulunmakta olup mermer üzerine nesih yazı ile yazılıdır. Câfer Efendi, külliye'nin vakfiyesinin câmii içinde mihrabın başında bulunan dolapta saklanmasını ve hiçbir şekilde dışarı çıkarılmamasını şart koşturmuş"(Kılıç, 2009, 174-175).

Cafer Efendi inşa ettirdiği külliyesi için mermer üzerine 15 satırlık nesih hatla vakfiye özetini yazdırmıştır. Vakfiye özeti cami mahfilinin kuzey duvarına yerleştirilmiş olup, Cafer Efendi'nin vakıfları hakkında ayrıntılı bilgiler içermesi bakımından son derece önemlidir.

altında gizli bir yol yaptırmış, oradan camiye gider gelir, kimseyle konuşmazmış" (Seyyidoğlu 1978, 167).



Vakfiyesinin özeti şu şekildedir:

- 1- Vakfiye-i cami-il Hac Ca'fer
- 2- Cami-i mezburun kiblesinde bina eylediğim ricale mahsus hamamı ve Tebriz kapususun karşısında olan Debbağhane ile mumhane
- 3- Ve Gürcü kapusundan taşra kaleden çıkan su ile suvarılan Çukurçeşme bostan ve Erzincan Kapusundan taşra handek kenarı ile aşağıya
- 4- Giden yola muttasıl çevirme bostan ve cami-i mezburun haremının şimâlen dıvarına muttasıl üç kıta bakkal dükkânı ve kuyumcular çarşısında üç dükkân kuşeleri
- 5- Ve Erzurum nahiyesi kariyelerinden Mülk nam kariyede malikânem olan nısıf çiftliği ve nahiy-i Tercan'da mülk name-i hümayun ile temlikim olan pürk nâm karyenin mahsulü
- 6- Ve rüsumatını ve sınırında malim ile harf ve ihraç eylediğim nefit kuyumuz ve mümkün olursa memlihasını ve Micingirt sancağında halî ve harabe kariyelerinden ihya eylediğim Alakilise ve Zanzak nâman kariyelerin senede dimusetiyet (?) şartı üzre yüz İstanbuli gilaâl miriye verildikten sonra iki kariyeden hasıl olan mahsulat

7- *Ve rüsumatını bu meskurât ve müteallikatını hasbetenlillahi teâla ve taleben limerzatihî gariyk-i bahr-i isyan ve ümidvar-i âfv ü gufran kesir-üt taksir ani el Hac Ca'fer bin Ebibekr*

8- *Avn-i Hâk ile Cami-i kebir-i şerif mahallesinde binası müyesser olan cami-i şerife vakf ve haps eyleyüp ve bu evkaf-ı meskurata şart-ı tevliyeti evlâdımdan ve ütekamdan perhizkâr*

9- *Ve dindar olana mahsus ettim her kangısı perhizkâr olup şûrûtu yerine getirirse mütevellilik itibarı ana olup karabete itibar olmaya ve her kim evlâdımdan ve gayrıdan*

10- *Hilâf-ı şart-ı vakıfnâme tebdil ve takyir veyahut zarar kastın ider olur ise gazab-ı Hakka mazhar olalar ve eğer vakıfhanede olan şurutu mütevellî yerine getürmede imâl*

11- *İderse müstehakkin nasbı ve nâmahallin azli çün Camiin vaiz ve müderris ve hatib ve eimme ve müezzinin ve cümle ehli vazai finî ve umumen cemaatini hasbî nâzır ve hâkim-i vilâyet ve hâkim-i şer-i*

12- *Muin olmağı dahi şart-ı tekkayyütlerine emanet eyledim ve Camiin iyazenbillâhi tealâ bir yeri yıkılırsa tamir olmadıkça vazayifi verülmeyüp rakabe oluna ve her kim*

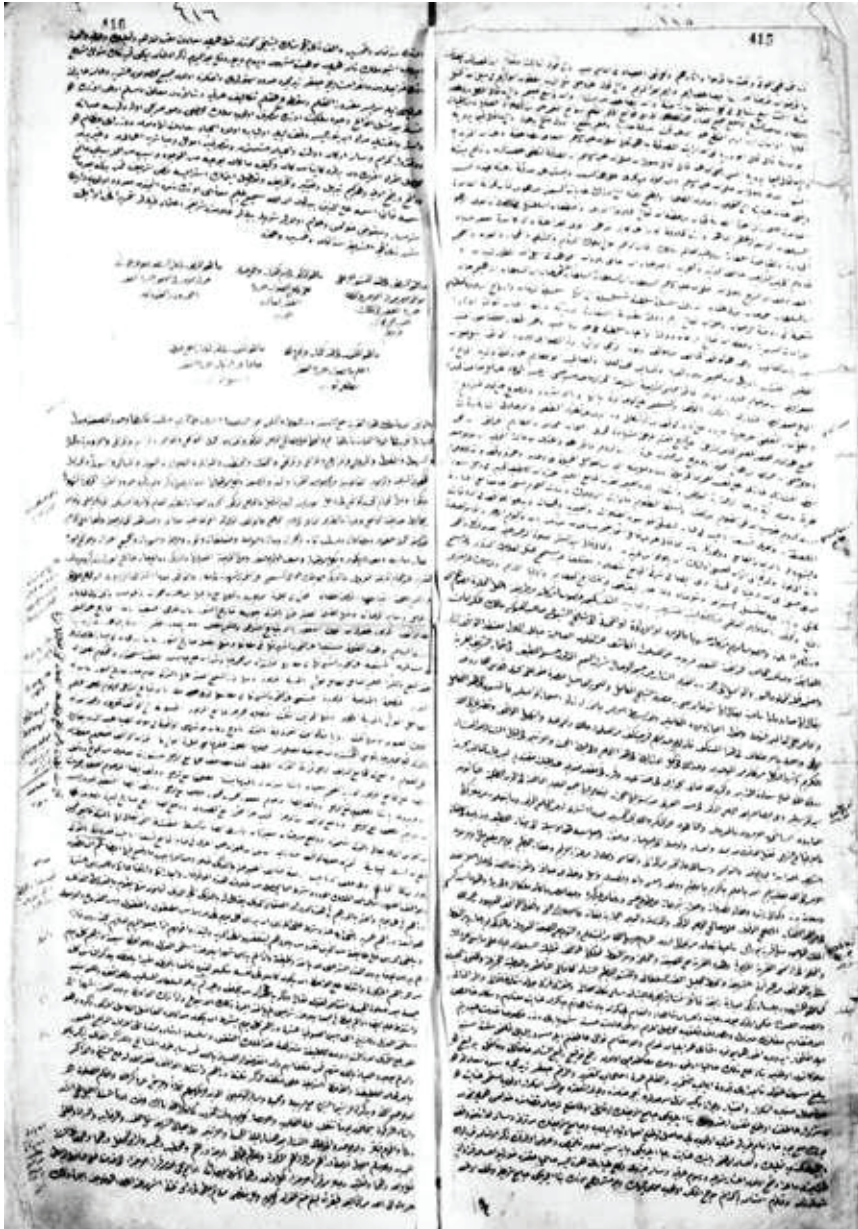
13- *Camie ve evkafa muin olup icrasına çalışırsa muini Allah olup dünyadan ahirete iman ile gide cami ve evkafını ve kendümü ve ümurumu*

14- *Ve cümle -i Allah hazretine emanet verdim el- vâki fî evahir-i şehri Cumazelulâ senete*

ihta ve sittin ve elf min-el -hicret-in nebeviye aleyhi efdal-ül üs selâti ve ekmel-üt tahiyye”(Konyalı, 1960.194-196).

- وقفية جامع الحاج جعفر
- جامع مزبورك قبلينسده بنا ايلدوكم رجاله مخصوص حماي وتبريز قپوسنك طشرهسنده اولان دباغ خانه ايله موخخانه
- وكورجى قپوسندن طشره قلعه دن چيقان صو ايله صواريان چقورچورمه بوستان وارزنجان قپوسندن طشره حندق كنارى ايله آشاغى به
- كيدن يوله متصل چورمه بوستان وجامع مزبورك حرمك شبالا ديوارنه متصل اوج قطعه بقال دكانى وقپوجيلر چارشوسنده اوج دكان كوشه لرى
- وارضروم ناخيه ي قريه لرندن ملك نام قريه ده مالكانه م اولان اصف چفتلكى وناخيه ترچانده ملك نامه هابون ايله تملكيم اولان يورك نام قريه نك محصولى
- ورسوماتى وستورنده مالم ايله حقر واخراج ايلديكم نفظ قوپوش ومكن اولورسه ملحه سنى ومچنكرد سنجاغنده حالى وخرابه قريه لرندن احبا ايلدوكم آلاكليسا وززاق فامان قريه لرك سنه ده ديمو سبتت شرطى اوزره يوز استانبولى غلال مېرى به وېرلكدن صوكره ايكي قريه دن حاصل اولان محصولات
- ورسوماتى بو مذكورات ومنتقائى حسب الله تعالى وطلباً لرضائه خريق بحر نصيان واميد وار عفو وغفران كثير التقصير اعنى الحاج جعفر بن ابى بكر
- هون حق ايله جامع كبير شريف محله سنده بنامى ويسر اولان جامع شريفه وقف وحبس ايلوب وبو اوقاف مذكوراته شرط توليى اولادمدن وعظامدن پرهيزكار
- وديندار اولانه مخصوص ايشدم، هرقتئيسى پرهيزكار اولوب شروطى يرينه كئورورسه متوليك اعتبارى آكا اولوب قرابته اعتبار اوليه وهر كيم اولادمدن وغيردن
- خلاف شرط وقف نامه تبديل وتغيير وباخود ضرر قصدين ايدر اولور ايسه غضب حقه مظهر اولالر واكلر وفتنامه ده اولان شروطى متولى يرينه كئورمه ده اهل ايدرسه مستحقك نصيب ونا محلك عزليجون جامك واعظ ومدرس وخطيب وانه ومؤذنين وجملة اهل وظائفنى وعموماً جماعتى حسي ناظر وحاكم ولايت وحاكم شرع معين اولنى دخی شرط تقيدلرين امانت ايلدم وجامك عياناً بانه تعالى بريرى ييلله سه تعبير اولدقجه وظالينى وركلوبوب رقبه اوله وهر كيم
- جامه وواقفه مبن اولوب اجراسنه چالشورسه معني الله اولوب دنيان آختره ايمان ايله كیده جامع ووظافن وكندوى واورى
- وجله الله حضرتنه امانت ويردم . الواقع فى اواخر شهر جازى الاولى سنة احدى وستين والف من الهجرة النبويه عليه افضل الصلوة واكمل التحية

(Konyalı, 1960.194-196.)



Câfer Efendi Vakfı'na Ait Vakfiye.(Ümit Kılıç'tan)⁴⁰

⁴⁰ Vakfiye ile ilgili ayrıntılı bilgi için bakınız. Ümit Kılıç, "Erzurum'da Cafer Efendi Vakfı" Atatürk Üniversitesi Türkiyat Araştırmaları Enstitüsü Dergisi, S.41,Erzurum, 2009, s.174-187.

Cafer Efendi yaptırdığı hayır müesseselerinin kıyamete kadar yaşaması için geride bir çok vakıf eseri bırakmıştır. Cafer Efendi hayratları arasında Erzurum'da; Camiye bitişik olarak yaptırdığı hamamı, Tebrizkapısındaki Dabakhanesi, burada 20 hücre, 2 büyük havuz, ve su tesisleri de vardır. Surun dışında çevirme denilen sebze tarlasını, surun dışında mumhaneyi, caminin harimine bitişik 3 dükkan, kuyumcular çarşısında 3 dükkan bağışlamıştır(Kılıç, 2009, 178). Konyalı, eserinde günümüze ulaşmayan bir de mektebin varlığından bahsetmektedir.

Cafer Efendi camiine dört bakır şamdan, rahleleriyle beraber çuha kaplı üç Mushaf, birçok kıymetli halı da vakf etmiştir. Vakfiyesinde Süleyman Paşa ile Mehmet Paşa ibni Feridun Paşa'nın da camiye birer Mushaf vakfettikleri gösterilmiştir. Cafer Efendi'nin camiye vakf ettiği halılar arasında bir de kıymetli yemen seccadesi vardır.

Bu vakfiyenin en önemli yanlarından biri de Tercan'ın Pürk adlı köyünde yer alan petrol kuyularından elde edilen petrolün (petrolün) ihraç edilmesi ile bilgi vermesidir.

Cafer Efendi Külliyesini 1645 yılında tamamladıktan sonra hayır eserlerinin yaşatılabilmesi için dönemin padişahından gelir getirecek yer talebinde bulunmuştur. Padişah Tercan'ın Pürk Köyü'nü kendisine temlik etmiştir. Ankara Vakıflar Genel Müdürlüğü Arşivinde kayıtlı olan vakfiyesinden; caminin batı tarafına faydalı ilimler öğretilmesi için bir medrese ve dokuz musluklu çeşme yaptırmıştır.

Cami: Cami vakfiyede: "Vakfiyede "Câmi-i Kebir / Ulu Câmi'ye yakın bir mahalde minareli bir câmi" şeklinde tarif edilmiştir. Giriş kapısı üzerinde beş satırlık nesih kitabeye göre Sultan İbrahim'in hükümdarlığı zamanında Erzurum Hazinesi Mukataa memuru Ebubekir oğlu Hacı Cafer tarafından 1055 H-1645 M yılında yaptırılmıştır(Konyalı, 1960: 190; Ünal, 1974, 58; Mehmet Nusret 1922: 41)

Kitabe metni şu şekildedir:



— ربنا قبل منا هذا الجامع الشريف المسجد النبوي قبول حسن بفضلك العميم عمر في عصر
— سلطان البرين وخالق الجهرين خادم الحرمين الشريفين السلطان ابن السلطان سلطان
— اراهيم خان من نسل آل عثمان ادام الله سلطنته الى يوم البزاق وبني حسيبه فقه وعلماً
— لرضائه اخذ كل من احقر الحاج جهمز بن ابي بكر معاظفة حزينة ارض يوم غفر الله
— ولوالديه واجدادهم والسلمين اجمعين . غرمة سيدالرسولين . التاريخ قبل اله اجليل
ع قبول حسن سنه 1055

1-Rabbena takabbel minna hazel cami'eş şerif-el mescidel münife bikabulin hasenin bifadlike'l amim ummere fi asri

2-Sultanil berreyini ve hakanil bahreyini hadimil haremeyn eş şerifeyn es sultan ibni sultan sultan

3-İbrahim Han min nesli ali Osman edamallahu saltanetahu ila yevmil mizan ve bena hasbetenillah ve taleben

4-Li merdatihi ehkare küllü men ehkera el hac Cafer bin Ebibekir mukateai hazine-i Erzurum gaferallahu lehu

5-Velivalideyhi ve ecdadihi vel müslimine ecmain bi hurmeti seyüidil mürselin lit tarihi takabbele ilahi el-celil anhu bi kabulün hasenin sene 1055.

Anlamı: Rabbimiz bizden bu camii şerifi ve mescid-i münifi âm olan fazlınla hüsnü kabul eyle. Bunu iki karanın sultanı, iki denizin hakanı, iki haremi şerifin hadimi sultanoğlu sultan, Sultan İbrahim Han asrında Allah saltanatını kıyamete kadar daim etsin. Arz-ı Rum (Erzurum) hazinesi mukataası hakirlerin en hakiri Ebubekir oğlu Hacı Cafer, Allah yolunda Allahın rızasını talep için mamur etti ve yaptı. Allah peygamberlerin efendisinin hürmetine kendisine, anasına ve babasına, dedelerine ve bütün Müslümanlara rahmet etsin. Şu tarih içindir (Celil olan Allah bunu hüsn-ü kabul ile kabul eyle sene 1055)(Konyalı, 1960,190; Yurttaş -Özkan-Köşklü VD., 2008).

Evliya Çelebi Caferiye Camiini şu şekilde tanımlamaktadır;

“Yeni yapılmış yüksek kubbeli bir camidir. Yüksek bir minaresi, bir kapısı olan yeni usül üzere yapılmış pencereleri demirli, avlulu, şadırvanlı ferah bir camidir. Bütün kubbeleri kurşunla örtülüdür” (Evliya Çelebi, 1993, 548).

Kare planlı, tek kubbeli ve üç gözlü son cemaat yerine sahip bir yapıdır (Çizim 2). Son cemaat yerinde yuvarlak kemerlerle birbirine bağlanan sütunlar mukarnas başlıklıdır.

Caminin güney, batı ve doğu cepheleri birbirine benzer olup, altta sivri kemer alınlıklı dikdörtgen ikişer pencere üstte ise ortada yuvarlak kemerli bir pencere açılarak cami iç mekanı aydınlatılmıştır.Doğu cephesine bitişik yapılan mektep bu cephenin farklı olan yönünü oluşturur (Foto.12).

Kuzey cephedeki giriş kapısı düz atkıtaşlı ve dikdörtgen bir çerçeve içerisinde sivri kemerli bir kavsaraya sahiptir. Kemerin üzeri bezemeli olup, köşelerdeki sütunceler düz başlıklıdır. Kapı kavsaraya kemeri içerisinde yapım kitabesi bulunmaktadır. Kapının iki yanındaki dikdörtgen pencereler sivri kemerli alınlıklara sahiptir (Foto. 13-14-15).

Caminin kuzeydoğu köşesine yerleştirilen minarenin kaidesi kuzeye taşıntı yapmaktadır. Kare kaideli, silindirik gövdeli tuğla minaredir. Kare

kaidenin kuzeye doğru taşıntı yapması son cemaat yeri kubbesinin bölünmesine sebep olmuştur. Minare gövdesine geçişte köşeler pahlanmış ve gövdenin şerefe altı kısmında kaval silmelere yer verilmiştir. Bu silmeler şerefe korkuluklarında da tekrar edilmiştir.

İç mekânda kare alan tromplara oturan kubbeyle kapatılmıştır. İki kademeli olarak düzenlenen pencere sisteminde, kuzey ve güneyde altta ikişer, doğu ve batıda birer dikdörtgen pencere yer almaktadır. Bu pencereler dışta olduğu gibi içte de sivri kemerli alınlıklara sahiptir. Kubbe kasnağının dört ana yönünde yuvarlak kemerli dört pencere açılmıştır. Caminin duvarları üst kısımda kalın bir kornişle sınırlanmıştır. Kubbe eteğindeki kandillik kubbe şerefesi ahşaptan yapılmış olup, kartuşlar içerisinde Kasidei Bürde yazılıdır⁴¹. Kubbe şerefesine mahfilden açılan bir kapıyla ulaşılmaktadır. Dışta sekizgen kubbe kasnağı üç kademeli olarak düzenlenmiştir. Malzeme olarak beden duvarlarında moloz kırma taş, köşelerde ise kesme taş kullanılmıştır.

Caminin güneydoğu köşesinde bulunan pencerenin içerisinden, duvar içerisindeki merdivenle vaaz kürsüsüne ulaşılmaktadır. Orijinal özellikleri ile günümüze ulaşması bakımından önemlidir. Cami içerisinde sonradan yapılmış, ahşap bir vaaz kürsüsü daha bulunmaktadır (Foto. 16).

Kible duvarındaki taş mihrap mukarnas kavsaralıdır. Dikdörtgen çerçeve içerisine yerleştirilen mukarnaslı kavsara, zar başlıklı sütuncelere oturtulmuştur. Mihrabın mukarnas kavsarası altına ve üstüne dörder satırlık iki kitabe konmuştur. İnce silmelerle çerçevelenen mihrap kitabeleri, caminin yapılış tarihleri ve imamlarına dua edilmesini içeren manzumelerdir. Mihrap kavsarasının üzerindeki kitabe 0.36x0.40 m boyutlarında olup, dört satır halindeki kitabe metni şu şekildedir (Foto 17):



نه خوش وضع اولدی محراب و منبر
کورن دیر شاننه الله اکبر
خرددان اشدتم تاریخن آتک
دیدى تاریخدر « آثار جعفر »
سنه 1055

“Ne hoş va’z oldu mihrap u minber
Gören dir şanına Allahu ekber
Hiretdan işiittim tarihin anın
Didi tarihidir (âsâr-i Ca’fer) sene
1055.”

⁴¹Bürde Kasidesi, Peygamber Efendimiz Hz. Muhammed'e ünlü Mısır'lı sufi İmam Busiri tarafından yazılan övgü kasidesidir. Asıl başlığı *al-Kawākib ad-Durriya fî Madhî Khayr al-Bariya* ("Mahlukatın Efendisini Öven Semavi Işıklar") dır.

Son mısradaki âsâr-i Ca'fer ebced hesabıyla H.1055 yılını vermektedir ki bu tarih rakamla kitabenin altına yazılmıştır. Mihrabın içindeki ikinci kitabe 35cm x 40 cm boyutlarında nesih hat ile taş üzerine yazılmıştır. Kitabe şöyledir(Konyalı, 1960,194., Yurttaş -Özkan-Köşklü VD., 2008, 36).

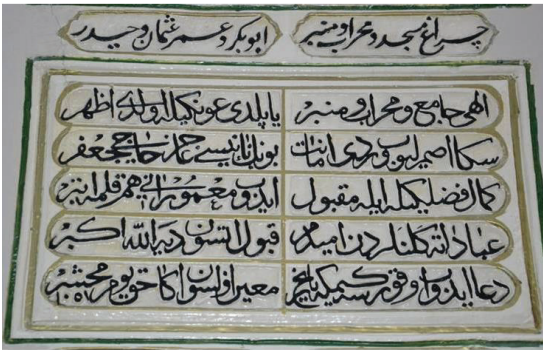


حمد لله عون حقله بو مقام
اولدی حالا سجده کاه خام و عام
مسکن حق اینسون دارالسلام
هر که بو میرابه فیلورسه قیام
باینه دعا ۱۰۵۵

“Hamdü lillah avn-i Hakla bu makâm
Oldu hâlâ secdegâh-i has ü âm
Meskenin Hak itsün dar-üs- selâm
Her ki bu mihraba kılursa kıyam beş
bânisine dua 1055.”

Mihrabın sol üst köşesinde duvar içerisine yerleştirilmiş kilitli bir dolap vardır (Foto. 16). Günümüzde halen mevcut olan bu dolap caminin vakfiyesinin saklanması için yapılmıştır. Aynı zamanda “Câfer Efendi, kâtip, câbi ve müteveli tarafından üç ayda bir toplanan gelirleri, diğer çalışanların da huzurunda vakfiyenin saklandığı ve mihrabın başında bulunan dolaba konulmasını, sonra dolabın kilitlenerek üzerinin müteveli tarafından mühürlenmesini ve anahtarı emanet olarak vaize yahut imama veya müderrise verilmesini şart koşturmuşur.” (Kılıç, 2009, 181)

Caminin ahşap minberi bazı değişiklikler geçirmesine rağmen orijinaldir. Geometrik geçmeli kapısı kaş kemerlidir. Alınlıkta nesih tarzda yazılmış 12 satırlık manzum kitabe bulunmaktadır . Kitabe şöyledir: (Konyalı, 1960, 192)



“Fallahu hayrun hafizen ve hüve erham ü'r-Rahimin
La ilahe illallah Muhammed ü'r-Resulullah
Çırağ-ı mescidü mihrabu ve minber
Ebubekir ve Ömer ve Osman ve Haydar
İlâhi Cami u mihrab u minber
Yapıldı avniniile oldu azher
Sana ısmarlayup virdi emanet
Bunun bânisi âciz Hacı Ca'fer
Kemal-i fazliline eyle makbul
İdüp ma'mur ani hem kılma ebter
İbadete gelenlerden ümidim
Kabul etsün diye Allahü ekber
Düa idüb okursa kimki tarih
Muin olsun ana Hak yevm-i maşer
Aslah-i evlâda meşrut ola zabt-i tevliyyet
Olmazsa eslah-i mu'tak olub ser muteber

Caminin kuzey duvarında altı sütun üzerinde yükselen bir de ahşap mahfili bulunmaktadır(Foto 18). Mahfilin orta bölümü ikinci bir kademeyle

yükseltilerek caminin içine doğru taşırılmıştır. Mahfile ve minareye caminin kuzeyindeki batı penceresinin içerisinde açılan merdivenli yolla ulaşılmaktadır (Foto 19). Bu husus Erzurum’da ki diğer camilerin pek çoğu için de geçerlidir. Camiden içeriye girilince mahfilin altında doğuda küçük ölçülerde dikdörtgen planlı çile odası yer almaktadır. Odaya zeminde açılan ahşap bir kapakla girilebilmektedir (Foto. 20).

Cami içerisinde kalemişi bezemelere yer verilmiştir(Foto. 21-22). Kasnakta ve kubbe göbeğinde yer alan bu bezemelerde bitkisel motifler ve yazı kullanılmıştır.

Câfer Efendi, caminin giderleri için de tahsisat ayırmıştır. Mescidin yaygısı için yıllık beş yüz dirhem, mum ve yağ alımı için yıllık bin iki yüz dirhem, bal mumuna iki yılda bin sekiz yüz dirhem, caminin içindeki kandillerle mübarek ramazan gecelerinde minarenin başındaki kandillerin yağ için yıllık bin iki yüz dirhem, Regâib, Berat, Kadir ve bayram gecelerinde kubbenin ortasında yakılacak olan mumlar için her sene dört yüz dirhem tahsis etmiştir (Kılıç, 2009, 181).

Çilehâne: Caferiye Külliyesi içerisindeki çilehaneyi Câfer Efendi vakfiyesinde: “...bu yapının mevcut itikafhaneler içerisinde benzersiz olduğundan bahisle burayı, özellikle “halveti” tarikatı mensupları için tahsis ettiğini belirtmektedir”. Halvet geleneği nefis terbiyesi ve tezkiyesi için en uygun araçlardan biridir. Tenha bir yerde tek başına kalma anlamına gelen halvet nefis mücadelesinin yoğun bir şekilde uygulanması, zikir ve ibadetle meşgul olunması anlamını ifade etmektedir. Dünyayı terke dayalı bir yaşam biçimini gerektiren tasavvufi hayat, önceleri toplumdan ve insanlardan uzak yerlerde uzlete çekilerek uygulanırdı. Zamanla terk yerine, toplum içinde kalarak manen ayrılmayı veya ona tepki duymayı öngören yeni öğretilerin yaygınlık kazanmasıyla, dervişler sosyal hayatın bir parçası haline gelmişlerdir (Ay,2014,10). Vâkıf, ileriki zamanlarda bu tarikat mensuplarının kesintiye uğraması durumunda iyi halli kimselerin burayı kullanabileceğini belirtmektedir. Kış mevsiminin Cuma ve Pazartesi gecelerinde tevhid getirilmesi, Câfer Efendi’nin burayı kullanan dervişlerden isteğidir (Kılıç, 2009, 176).

Günümüzde Caferiye Camii’nin Çilehanesi caminin içerisinde mahfilin doğu tarafındaki zemin altında olan ve cami içerisine iki mazgal pencere ile açılan mekandır. Buraya cami içerisinden ahşap bir kapağın geriye doğru açılması ile merdivenlerden inilerek ulaşılmaktadır (Foto 20). Erzurum camileri içerisinde tek örnektir. Bu nedenle Cafer Efendi’nin mevcut itikafhaneler içerisinden

benzersizdir diye tanımlaması bundan olsa gerek. Bu mekan sonraki yıllarda odun koyma yeri olarak kullanılmıştır.

Medresesi: Caminin batısında yer alan külliyeeye ait medrese yapısı günümüzde tamamen yıkılmıştır. “Vakfiye, medresenin fiziki yapısı hakkında bir bilgi ihtiva etmemektedir. Vâkıf, tövbekâr, ibadetle meşgul ve seyahat edip insanlara iyilikleri tavsiye eden ve fenalıktan men eden talebenin bütün faydalı din ilimlerini burada öğrenmeleri için medreseyi binâ ettiğini ifade etmektedir.1915-16 yılında yapılan yol genişletme çalışmaları esnasında yıktırılmıştır. Cafer Efendi'nin medresesine talebeye nâifi ilimler öğretilmesini şart koşmuştur”(Kılıç, 2009, 176). Her ne kadar vakfiyede medresenin plan ve mimari özellikleri hakkında bir tanımlama bulunmasa da Erzurum'da ki diğer Osmanlı dönemi medreselerinin bir benzeri olduğunu düşünmek mümkündür. Genel olarak Erzurum Osmanlı dönemi medreseleri eşit büyüklükte odalara sahip, avlu bağlantılı dışarıya bir giriş ve bir pencere ile açılan mekanlar şeklinde tasarlanmışlardır. Hücre sayıları konusunda emin değiliz ancak konum belirlemek gayesi ile bu kroki hazırlanmıştır.

Mektebi: Vakfiye mektep yapısı hakkında bir bilgi ihtiva etmemektedir. Mektepten Evliya Çelebi bahsetmektedir: “...İlim tahsil etmek için medreseleri, darûlkurrası, darûlhadişi, 110 kadar çocuk mektebi vardır. Meşhurları: Lala Paşa mektebi, Cafer Efendi Mektebi ve diğerleridir...” (Evliya Çelebi, 1993, 548).Günümüzde caminin doğusunda bulunan dikdörtgen mekanın Evliya Çelebi'nin bahsettiği mektep olması muhtemeldir (Foto. 23-25).

Hamamı: Külliyenin hamamını Evliya Çelebi şöyle anlatmaktadır: “...Hamamlarının en meşhuru, yeni yapılan Cafer Efendi Hamamıdır. Suyu ve havası güzel, içi aydınlıktır.” (Evliya Çelebi, 1993, 548).Günümüzde mevcut olmayan ve Cafer Efendi'nin vakfiyesinde caminin güneyinde olduğu kayıtlarda şu şekilde belirtilmektedir: “...caminin güneyinde, bahçesinin duvarına bitişik bir şekilde bulunmaktaydı. Güneyi anayol, doğusu Ebubekir Çelebi meskeni, kuzeyi cami bahçesinin duvarı, batısı cami bahçesine giden yol ile sınırlı olan hamam, bi'l-cümle hukuk ve muzafat ile, elbise soyunulacak yeri ile, hücreler ile ve suyu, mensubatı ile bütün eczası ile, geçilecek yerleri ile, oluktan su döküldüğü yerler ile, kar atılan mahalleri ile, tavsif edilen ve edilmeyen kendisine ait her hakkı ile câmii ile medreseye vakfedilmiştir.”(Kılıç, 2009, 177) Son yıllarda hamama ait kalıntılara, külliyenin bulunduğu Cumhuriyet Caddesinde yapılan kanalizasyon çalışmaları esnasında rastlanılmış, bunları görenlerin beyanlarına göre birkaç mimari parça da çıkartılmıştır. Ancak Erzurum'la ilgili eski fotoğraflarda hamamın caminin güneyinde değil de batısında olduğuna dair görüntüler

bulunmaktadır. Muhtemelen vakfiyede yön tarif edilirken bir karışıklık söz konusudur. Çünkü buradaki mevcut hamamın Caferiye Külliyesine ait olması ve caferiye medreselerinin hemen batısında olması kuvvetle muhtemeldir. Hamamın soyunmalık, ılıkılık ve sıcaklık bölümünden meydana geldiği de vakfiyesinde ayrıca belirtilmiştir. Erzurum'daki diğer Osmanlı dönemi hamamlarının bir benzeri olduğu anlaşılmaktadır.

Çeşmesi: Caferiye Caminin orijinal çeşmesi dokuz lüleli olarak düzenlenmiştir. “Vakfiyede, el ân yeni yapı olan câmi halâlarının bulunduğu alanda, caminin bahçe kapısının giriş kısmının batı tarafında kalan yerde dokuz lüleli çeşme ve her birinin içerisinde ayrıca lülesi bulunan dört halâ inşa ettiği ifade edilmektedir.” (Kılıç, 2009, 176) Ancak günümüzde cami bahçe duvarı üzerinde yer alan tek lüleli bir çeşme bulunmaktadır. Bu çeşme 1.90m yüksekliğinde, 1.50m genişliğinde, yuvarlak kemerli küçük ölçülerde düzenlenmiş bir çeşmedir. Çeşmenin teknesi eski bir ev kurunu olup, yarıya kadar toprağa gömülmüştür. Bu kurunun ön yüzünde geometrik süslemeler yer almaktadır. Kesme taş malzemeden inşa edilen çeşmenin suyu akmamaktadır (Yurttaş-Özkan, 2002, 236). Ancak bu çeşme Cafer Efendi'nin yaptırdığı orijinal çeşme değildir. Hamam yapısı da bu alana bitişik olduğu için Cafer Efendi hem çeşmenin hem de hamamın suyunu aynı yerden sağlamıştır. Caferiye caminin yer suyu Türbe Deresi Dağ Su Yolundan gelmektedir. Bu su yolu Palandöken Dağlarının doğu kesiminde yer alan Kapıkaya Deresi ile, daha doğudaki Türbe Deresindeki Nazmerik Sularının birleşimi ile oluşan büyük bir su yoludur (Yurttaş-Özkan, 2002, 236). 2007 restorasyonlarında caminin doğu tarafına yeni bir çeşme daha yapılmıştır.

Haziresi: Üç küçük kubbeyle örtülü olan son cemaat yerinin doğu tarafına dört mezar yerleştirilmiştir. Pencere önündeki mezar, caminin banisi Hacı Cafer'e aittir (Foto. 15).

Onbeş satır halinde düzenlenen mezar taşındaki kitabenin anlamı şu şekildedir (Konyalı, 1960, 190-191):

بِسْمِ اللَّهِ الرَّحْمَنِ الرَّحِيمِ
 كُلُّ مَنْ عَلَيْهَا كَانَ وَيَبْقَى وَجْهَ رَبِّكَ
 ذُو الْجَلَالِ وَالْإِكْرَامِ صَدَقَ اللَّهُ
 هَذَا الْقَبْرَ وَالْمَازَرَ وَالْمَسْكَنَ وَمَأْوَى الْقَرَارِ
 لِلْمَرْحُومِ الْمُغْفُورِ وَالْكَامِلِ الْبُرُورِ
 عَامِ الْجَوَامِعِ وَالْمَدَارِسِ قِيَامَةَ وَجْهِ مَسَامِ
 دِينِ اللَّهِ عَامِلًا يَقُولُ الرَّسُولُ الْكَرِيمُ صَلَّى اللَّهُ
 عَلَيْهِ وَسَلَّمَ إِذَا مَاتَ الْإِنْسَانُ انْقَطَعَ عَمَلُهُ
 إِلَّا مِنْ ثَلَاثٍ صَدَقَةٌ جَارِيَةٌ وَعِلْمٌ يَنْتَفِعُ بِهِ وَوَلَدٌ صَالِحٌ
 يَدْعُو لَهُ وَهُوَ السَّيِّدُ الشَّهِيدُ الْمَقْتُولُ ظَلَمًا
 الْكَامِلِ عَمَلًا وَعِلْمًا مَفِيئَتِ الْإِسْلَامِ وَالْمُسْلِمِينَ
 مَعِينِ الصَّرِيحَةِ وَالِدَيْنِ بَاقِي هَذَا الْجَامِعِ الصَّرِيفِ
 الْحَاجِّ جَعْفَرِ بْنِ أَبِي بَكْرٍ وَقَدْ اسْتَشْهَدَ الرَّحِيمِ
 وَقَبِلَ بِغَيْرِ حَقِّ بَدَا الظُّهْرِ يَوْمَ الثَّلَاثَاءِ السَّابِعِ
 مِنْ شَهْرِ شَعْبَانَ الْمُعْظَمِ فِي سَنَةِ أَحَدَى وَسِتِّينَ وَالْفِ
 [1061]

“Yeryüzündeki her şey fânidir. Ancak ikrâm ve celâl sahibi Allah bâkidir. Allah doğru söyler. Bu kabir bu mezar bu mesken ve bu son sığınak merhum, mağfûr, kâmil ve makbul, Allah yolunda camiler, medreseler yapan, Allah’ın dininin merâsimini ihya eden Rasulullah (sav)’in (İnsan ölünce ameli kesilir. Yalnız üç şey müstesnadır. Akan sadaka, faydalanan ilim ve hayırlı evlat) sözüyle amel eden, zulüm ile öldürülen, said, şehid, amel ve ilim yönünden kâmil, İslâm’ın ve Müslümanların yardımcı din ve şeriatın muini, bu camii şerifin bânisi Ebubekirzâde Hacı Cafer’indir. Merhum 1061 yılında Şaban-ı muazzamın yedinci Salı günü öğleden sonra bigayrı hak öldürülmüş ve şehid edilmiştir

Restorasyonları: Caferiye Camii 2006-2007 yılında Erzurum Vakıflar Bölge Müdürlüğü tarafından onarılmıştır.

Caminin mimari elemanların bir bölümünde özgün duruma göre materyal, boyut ve biçime dayalı değişiklikler yapılmıştır. Bu uygulamaların bir bölümü basit onarımlar niteliğinde olmakla birlikte bazı uygulamaların genel mimari karakteri etkileyecek boyutlarda olduğu görülmektedir. Bu anlamda caminin ilk yapıldığı dönemden sonra son cemaat yeri camekânla kapatılmış ve üzeri ahşap çatı ile örtülmüştür. Restorasyonlarda bu sonraki dönem ilaveleri sökülerek kaldırılmıştır. Son cemaat yerinin üzerini örten geniş saçak kaldırılarak mevcut üst örtüsü yenilenmiş, kubbelerinin örtülerindeki sacları tamamen yenilenmiştir. Son cemaat yerinde bulunan dört mezarında taşları temizlenmiştir (Foto. 21).

Caminin kubbesinde çürüyen kurşun kaplamalar yenilenmiş, saçakları genişletilmiştir. Kubbe kasnağında bulunan pencere doğramaları değiştirilmiştir. Kubbe içerisindeki tüm sıvalar yenilenmiştir (Foto. 26). Caminin dış cephelerinde ve iç mekânda oluşan çatlaklar giderilmiştir. Caminin içerisinde bozulan ahşap döşeme tamamıyla değiştirilmiştir (Foto. 27-28). Caminin ahşap giriş kapısı üzerine sonradan yapılmış olan yağlı boyalar temizlenerek ahşabın özgün yapısı ortaya çıkarılmıştır (Foto. 31). Camiye yeni bir dış kapı yapılmış, eski kapı yerinde korunmuştur. Taş mihrap temizlenmiş, üzerine sonradan yapılan ilavelerden arındırılmış ve taşları temizlenmiştir (Foto. 32). Mahfil taşıyan ahşap ayaklar temizlenmiş, parmaklık kısımları yenilenmiştir. Caminin mahfil merdivenleri ahşapla kaplanmış ve duvara tutamaklar yapılmıştır. Caminin batı avlu duvarı yenilenmiştir.

Değerlendirme:

Külliye toplumuun ihtiyaçına cevap veren dinî, kültürel, sosyal ve ticari yapılar topluluğundan oluşan kuruluşlardır. Külliye yapıları topluluğu Anadolu'da Selçuklu çağından itibaren şekillenmeye başlamış ve Osmanlı döneminde geliştirilerek klasik ölçülerine ulaştırılmıştır. Osmanlı şehirlerinin vazgeçilmez yaşam alanlarını oluşturan külliye yapıları, başkentte sultanlar, vezirler yaptırdıkları, Anadolu şehirlerinde yöneticiler ve hayır sahibi varlıklı kişiler yaptırmışlardır. Şehir merkezlerinde inşa edilen Osmanlı külliye yapıları genellikle cami merkezli külliye yapılarıdır. Prensipte mimari bakımdan simetrik ve estetik özellikler taşıyan bu yapılar topluluğu, uzun süre bir bütünü parçaları halinde avlu çevresinde şekillenirken, klasik dönem sonrasında şehir yapılaşmaları içerisinde boş alanlarda kendilerine yer bulabilmişler ve simetrik düzenleri kaybolmuştur.

Erzurum şehir merkezinde inşa edilen külliye yapıları vakıf eserleri olup, vakıf sahiplerinin bağışladığı menkul ve gayrimenkul mallarla yaptırılmış ve yaşatılmaya çalışılmıştır (Yurttaş, 2008, 102).

XVI. yüzyıl sonu XVII. yüzyıl başlarından itibaren Osmanlı dönemi külliye anlayışı değişime uğramış ve küçük külliye yapılmaya başlanmıştır. Bu dönemde caminin merkez alındığı klasik dönemdeki simetrik külliye anlayışında zorunlu olarak değişimler başlamıştır. Erzurum Caferiye Külliyesi'de bu yapı gruplarından biridir. Ancak külliye yapıları cami ve mektebi dışındaki yapı grupları günümüzde mevcut olmadığı için vakfiye bilgilerinden ve eski fotoğraflardan külliye yapılarına ait tanımlamalar yapılabilmektedir.

Caferiye Camii, kare planlı, tek kubbeli önünde üç gözlü son cemaat yeri bulunan ve Erzurum Osmanlı döneminin bölgesel özelliklerle şekillenmiş eserlerinden biridir. Cami, tek kubbeli oluşuyla klasik cami geleneğini devam ettirmektedir. Merkezden uzak, küçük boyutlu ve sade bir görünüm sergileyen XVII. ve XVIII. yüzyıl Erzurum camileri, Batılılaşma dönemi etkilerinden uzak, daha çok geleneksel yapının korunduğu, ölçüsel ve üslupsal olarak birbirine benzer yapılarıdır. Merkezden uzak oluşu nedeniyle, Batılılaşma dönemi etkileri Erzurum camilerinde küçük ayrıntılar dışında pek hissedilmez.

Tek kubbeli Erzurum camilerinde sekizgen kasnak geleneksel bir uygulaması, duvarlar kalın tutulması ve düzgün kesme taş malzeme kullanılmış olması, kubbenin içten köşelerde tromplara oturması, minareye ve mahfile çıkışı sağlayan merdivenlerin pencereden girilerek duvar içerisinden sağlanması, Erzurum tek kubbeli camilerinin ortak özellikleri arasındadır.

Caferiye Camiinin giriş kapısı düz silmelerle belirlenen dikdörtgen çerçevesi, sivri kemeri, köşe sütunceleri ve sade sütun başlıkları ile diğer Erzurum camileri ile benzer özellikler göstermektedir. Erzurum'da tek kubbeli olarak inşa edilmiş 14 cami bulunmaktadır. Caferiye Camiinin planı; Erzurum Gürcükapı Camii (1608), Kurşunlu Camii (1700), Pervizoğlu Camii (1716), Derviş Ağa Camii (1717), Gümrük Camii (1717–1718), Bakırcı Camii (1720–1721), İbrahim Paşa Camii (1748) ve Cennetzade Camii (1785–1786) planlarına büyük benzerlik taşımaktadır.

Caferiye Camii'nin mihrabı kesme taştan olup, mukarnas kavsaralı sade bir düzenlemeye sahiptir. İç bükey ve dış bükey sade silmeler, mukarnas kavsara, iki yanda sütunceler, sade sütun başlıkları ile genel özellikleri belirlenebilen Erzurum cami mihraplarında batılılaşma dönemi etkileri genelde değil ancak ayrıntılarda hissedilmektedir. Caferiye Camii mihrabı özellikleri ile Ali Paşa Camii (1569–1570), Murat Paşa Camii (1573–1574), Boyahane Camii (1620–1621), Derviş Ağa Camii (1717), Gümrük Camii (1717), Şeyhler Camii (1737-1766), mihraplarına benzemektedir.

Caferiye Camii minberi Erzurum'daki camilerin genelinde olduğu gibi ahşap malzmeden yapılmış olup özellik göstermemektedir. Daha çok üzerindeki kitabesi ile önem taşımaktadır.

Caferiye Camii'nin kuzeybatısına yerleştirilen kesme taş minaresi de kare kaidenin son cemaat yerine doğru taşıntı yapması ile silindirik gövde ve şerefesi ile Erzurum camilerinden Pervizoğlu Camii, İbrahim Paşa Camii, Kurşunlu Camii, Narmanlı Camii minarelerine benzerlik göstermektedir.

Erzurum şehri İlhanlı döneminde kurulan büyük medreselerle bölge için bir ilim merkezi haline gelmiştir. Kaynaklarda Erzurum'da Osmanlı döneminde inşa edilip günümüze ulaşamayan 25 medresenin varlığı göz önünde bulundurulursa, Osmanlı döneminde de Erzurum'un bölgenin ilim merkezi olduğunu söyleyebiliriz. Erzurum'da Şeyhler Medresesi, Kurşunlu ve Pervizoğlu Medreseleri günümüze sağlam ulaşan Osmanlı dönemi medreseleridir (Köşklü, 2007,141-159). Caferiye Medresesi'nin caminin batısında yer aldığını vakfiye kayıtlarından öğrenmekteyiz ancak vakfiye, medresenin fiziki yapısı hakkında bir bilgi ihtiva etmemektedir. Bu nedenle de mimari bakımdan bir değerlendirme yapılamamıştır. Erzurum'daki diğer Osmanlı dönemi medreseleri gibi sade fonksiyonel, kesme taştan yapılmış, girişi, penceresi ve bacalarıyla Erzurum'daki Kurşunlu ve Pervizoğlu Medreselerinin bir benzeri olduğu düşünülebilir. Erzurum'daki eğitim ve öğretim faaliyetleri Osmanlı döneminde etkin bir şekilde

devam ettirilmiştir. Medreselerde tahsil gören öğrencilerin yemekleri ve ihtiyaçları vakıflar tarafından karşılanmış, özellikle okuma imkanı olmayan çocukların okuması sağlanmıştır.

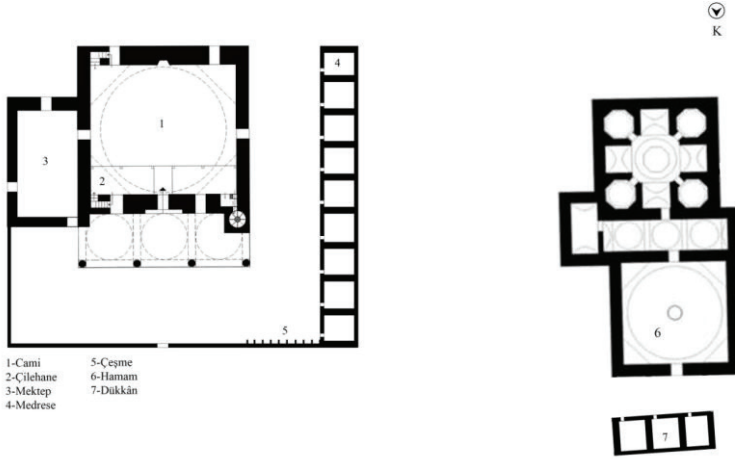
Pek çok külliyenin ve daha küçük komplekslerin kendilerine ait hamamları bulunmaktadır. Vakıf sahipleri kurdukları müesseselere gelir sağlamak için şehrin başka yerinde, hatta diğer şehirlerde de hamam yaptırmışlardır. Özel mülkiyet tarafından işletilen bu yapılar gelir getirdikleri sürece ayakta kalabilmişler ve bu özelliklerini yitirince de çoğu ortadan kalkmıştır. Geçmişten günümüze bir takım değişikliklerle gelişen hamamlar, zamanla kent yaşamının da önemli bir parçası haline gelmişlerdir. Osmanlı dönemi mimarisinde, gelir getirmesi bakımından yapı taşı niteliğinde olan bu yapıların çoğu, bu nedenle kaybedilmiştir. Osmanlı dönemi hamamları geleneğindeki Erzurum hamamları, çifte hamam veya tek fonksiyonlu hamam şeklinde inşa edilmiştir. Erzurum'da Osmanlı dönemine ait 14 hamam bulunmaktadır. Erzurum hamamları iklimsel özelliklere şekillenmiş, son derece sade ve fonksiyonel yapılar olarak inşa edilmişlerdir. Caferiye Külliyesine ait olan hamamın da soyunmalık, ılıklik, sıcaklık, halvet hücreleri ve külhan bölümünden teşekkül eden Erzurum Osmanlı dönemi hamamlarından Şeyhler Hamamıyla benzerliğini eski Erzurum fotoğraflarından anlayabilmek mümkündür. Caminin kuzey avlu duvarı içerisine yerleştirilen Caferiye çeşmeleri günümüze orijinal şekli ile ulaşamamıştır. Bugünkü mevcut çeşmeler sonradan yapılmış basit ve özelliksiz çeşmelerdir. Erzurum şehir merkezinde 78 tarihi çeşme bulunmakta olup 36'sı üzerinde kitabe yer almakta ve biri dışında tamamı Osmanlı Dönemine ait eserlerdir. Erzurum çeşmeleri sade yapılar olup, çeşmelerinin büyük çoğunluğu bir yapı veya bahçe duvarına bitişik olarak inşa edilmiştir ki Caferiye Camii'nin sonradan yapılan çeşmesi de bunlardan biridir (Yurttaş- Özkan, 2002, 168). Çeşmelerin önemli bir kısmında Palandöken Dağı eteklerinden künklerle taşınan kaynak suları akmaktadır. Vakfiyelerde çeşmelere getirilen suyun akıtılması için döşenmiş künklerin kontrolü, tahrip olan künklerin onarımı ve suyun sürekli akıtılması için masrafların vakıflar tarafından karşılandığı ve görevli kişiye bedelinin ödendiği belirtilmektedir.

Vâkıf, cami, medrese, çeşme ve diğer vakıf yapıları tamir etme ihtiyacı doğduğu zaman mevcut saklanan paradan harcama yapılmasını eğer yetmez ise çalışanların ücretlerinden duruma göre çeyrek veya üçte bir ya da yarı miktarında kesinti yapılmasını bu dahi kifâyet etmez ise bir veya iki senelik tüm gelirin tamir için harcanmasını tamirden sonra görevlilerin ücretlerinin verilmesini

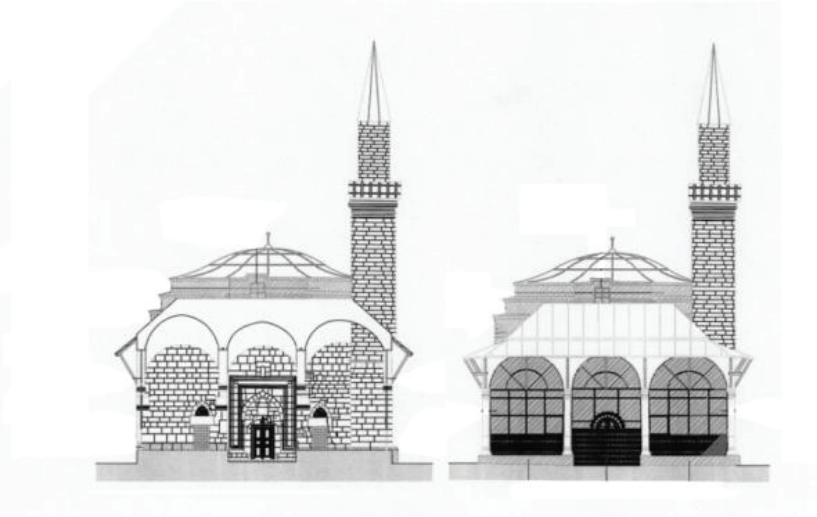
istemektedir. Eđer vakıf yapılarının tamiri mümkün olmaz ise mevcut vakıf gelirlerinin şehirde bulunan fakara ve miskinlere vakfedilmesini şart kořmuřtur. Allah bu hayır sahiplerine rahmet eylesin...

Kaynakça

- Ay R. (2014), Anadolu'da Dervif ve Toplum 13-15. Yüzyıllar, İstanbul.
- Evliya Çelebi (1993), Seyahatnâme, C.1-2, İstanbul,
- Kılıç, Ü. (2009), "Erzurum'da Cafer Efendi Vakfı" Atatürk Üniversitesi Türkiyat Arařtırmaları Enstitüsü Dergisi, S.41,Erzurum, s.173-187.
- Konukçu E. (1992), Selçuklulardan Cumhuriyete Erzurum, Ankara.
- Konyalı, İ.H. (1960); Abideleri ve Kitabeleri İle Erzurum Tarihi, İstanbul
- Kořklı Z. (2007), "Erzurum Kurşunlu (Fezullah Efendi) Külliyesi" Atatürk Üniversitesi Sosyal Bilimler Dergisi C.7, S.38, Erzurum, s.141-159.
- Mehmet Nusret (1338) 1922, Tarihçe-i Erzurum, İstanbul.
- Seyyidođlu B. (1978), Erzurum'da Belli Yerlerle İlgili Olarak Derlenmiř Efsaneler Üzerine Bir İnceleme, Erzurum.
- Ünal, R. (1974), "Erzurum İli Dahilindeki İslami Devir Anıtları Üzerine Bir İnceleme" Atatürk Üniversitesi, Edebiyat Fakültesi Arařtırma Dergisi, S.6, Erzurum,
- Yurttař H- Özkan H (2002), Tarihi Erzurum Çeřmeleri ve Su Yolları, Erzurum.
- Yurttař H, Özkan H, Kořklı Z. V.D. (2008); Yolların, Suların ve Sanatın Buluřtuđu Şehir Erzurum, Erzurum.
- Yurttař H. (2008), Bektař ve Dervif Ağaların Hayratı, Erzurum.



Çizim 1: Erzurum Caferiye Külliyesi'nin Vakfiye ve Eski Fotoğraflarına Göre Hazırlanan Plan Krokisi



Çizim 2: Caferiye Camii'nin Kuzey Cephe Restorasyon Çizimleri (VGM'den)

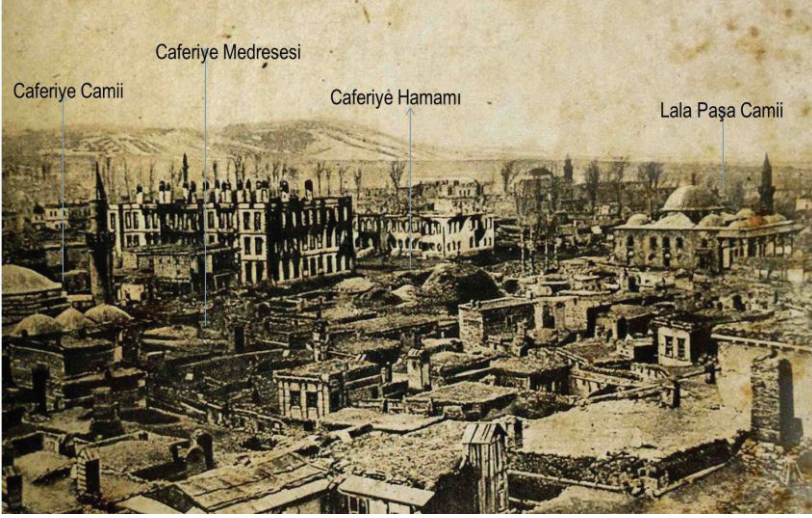


Foto. 1: Caferiye Camii, Hamamı'nın Kuzeydoğudan Görünümü ve Lala Paşa Camii

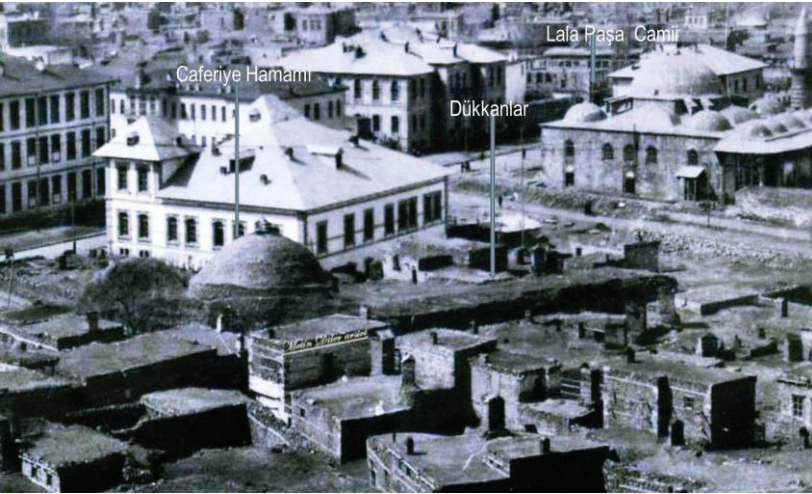


Foto. 2: Caferiye Hamamı, Dükkanlar ve Lala Paşa Camii (ERVAK Arşivi'nden)



Foto. 3: Caferiye Camiinin Kuzeyden Görünüşü (ERVAK Arşivi'nden)



Foto. 4: Caferiye Camiinin Batıdan Görünüşü (ERVAK Arşivi'nden)



Foto. 5: Caferiye Camii'nin Batıdan Görünümü ve Saat Kulesi



Foto. 6: Caferiye Camii'nin Güneybatıdan Görünümü



Foto. 7: Caferiye Camii'nin Doğudan Görünümü (ERVAK Arşivi'nden)



Foto. 8: Caferiye Camii'nin Doğudan Görünümü (ERVAK Arşivi'nden)



Foto. 9: Caferiye Camii'nin Kuzeyden Görünümü (ERVAK Arşivi'nden)

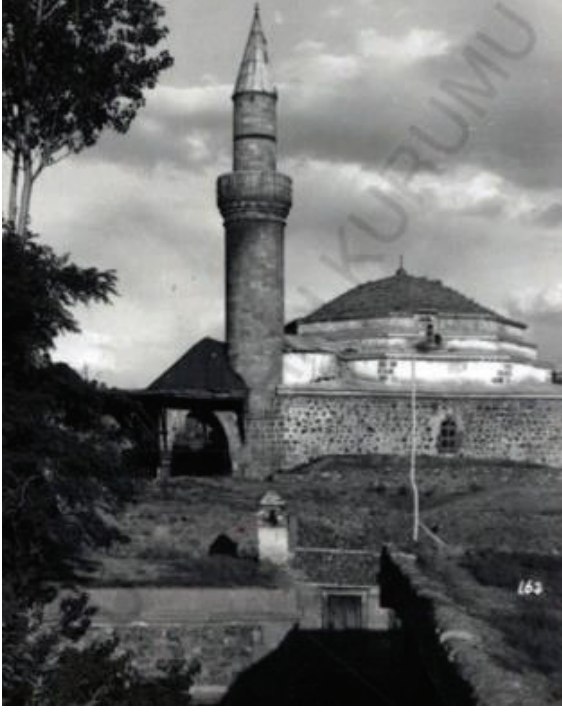


Foto. 10-11: Caferiye Camii'nin Batıdan Görünümü(ERVAK Arşivi'nden)



Foto. 12: Caferiye Camii'nin Güney Cephesi



Foto. 13: Caferiye Camii'nin Son Cemaat Yeri

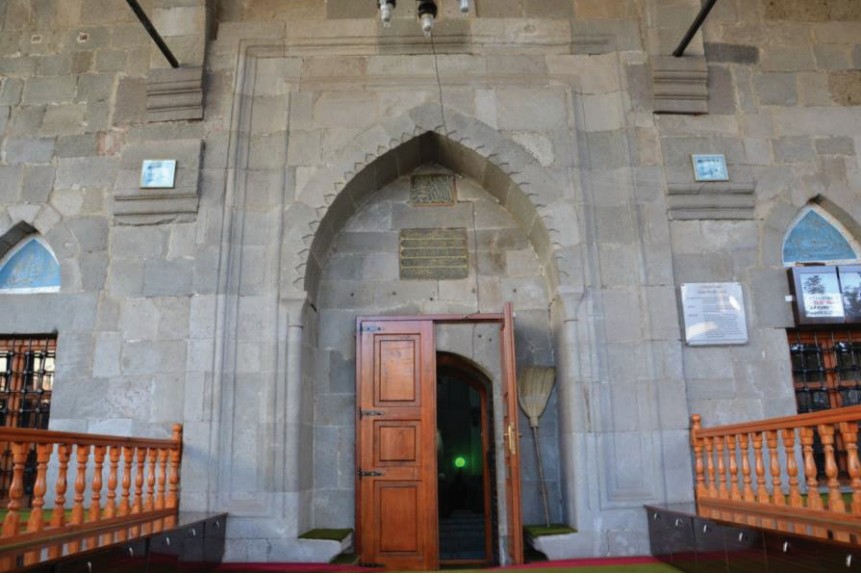


Foto. 14: Caferiye Camii'nin Giriş



Foto. 15: Caferiye Camii'nin Haziresi ve Cafer Efendi'nin Mezarı



Foto. 16: Caferiye Camii'nin Mihrap, Minber ve Vaaz Kürsüsü



Foto. 17: Caferiye Camii'nin Mihrap ve Minberi



Foto. 18: Caferiye Camii'nin Mahfili



Foto. 19: Caferiye Camii'nin Kubbe Şerefesi ve Minaresine Açılan Kapısı



Foto. 20: Caferiye Camii'nin Mahfil ve Çilehanenin Pencereleri



Foto. 21: Caferiye Camii'nin Kubbe Şerefesi Yazıları



Foto:22 Caferiye Camii'nin Kubbe Yazıları



Foto. 23: Restorasyonlar Sonrası Mektepin Kapısı



Foto. 24: Restorasyonlar Sonrası Mektebin Doğu Cephesi



Foto. 25: Mektebin İçi ve Caminin Emekli İmamı Mehmet Gürgür Hoca Efendi



Foto. 26: Caferiye Camii'nin Restorasyon Görüntüleri



Foto. 27: Caferiye Camii'nin Restorasyon Görüntüleri



Foto. 28: Caferiye Camii'nin Restorasyon Öncesi ve Sonrası Dış Cephe Görüntüleri



Foto. 29: Caferiye Camii Mahfilinin Restorasyon Öncesi ve Sonrası Görüntüleri



Foto. 30: Caferiye Camii'nin Soncemaat Yerinin Restorasyon Öncesi ve Sonrası Görüntüleri



Foto. 31: Caferiye Camii Kapısının Restorasyon Öncesi ve Sonrası Görüntüleri



Foto. 32: Caferiye Camii Mihrabının Restorasyon Öncesi ve Sonrası Görüntüleri