

ANTİK ÇAĞ HEYKEL SANATINDA KOPYA

Yrd. Doç. Dr. **Mustafa BULAT***

Antik dönemde ortaya konulan mermer yontu ve bronz döküm heykellerin bir çoğu günümüze ulaşmamıştır. Bronz heykeller eritilip başka alanlarda kullanılmış olduğundan bir çok bronz heykelin varlığını o dönemin yazarı Pilius'un kitaplarından bilmekteyiz. Antik Grek mermer yontularının ise savaşlar ve depremler sonucu kırılıp döküldüğü bir çoğunun kireç ocaklarında eritilip kullanıldığı da bilinmektedir. Roma imparatorluğunun savaşlar sonucu Grek heykellerini yağma edip Roma'da toplaması sonucu Grekli usta yontucular bu ülkeye getirilerek halktan gelen yoğun talep üzerine kopyalama işlemine başlanmıştır. Bu kopyalamalar bize orijinal yontular hakkında ipuçları vermektedir.

Bu çalışma; heykel sanatındaki kopya ve antik kopyalar hakkında sanatçılara ışık tuta-çağı kanısıyla ortaya konulmuştur.

G. Lippold'a göre kopya; "Bir eserin orijinal bütünlüğü veya tek tek hatlarıyla yeniden üretilmesi gereken takliddir." Bir eserin bütünüyle yeniden üretilmesi o kadar önemli değildir; saç lüleleri gibi çok zor kopyalanan ayrıntıları da tek tek kopyalanabilir. Lippold, ister gerçekten hisseden sanatçı olsun, ister mermerci (taşçı), bu şekilde çalışan kişileri, kopyacı olarak adlandırmaktadır.¹

Birçok eserin aynı orijinalin kopyaları gibi birbirleriyle tıpatıp benzeştiğini ve bu tür eserlerin taklit olarak nitelendirildiğini söyleyen Lippold, taklitte, orijinalle kopya arasında bütün yönleriyle benzerlik olduğunu, bir başka kopyalama şekli olan tekrarlama da ise bütün hatların tamamen aynı olmadığını, birçok durumda, bütün taklit ve tekrarlamaların, belirli bir orijinalden esinlendiklerini vurgulamaktadır.²

Lippold, orijinalden, yalnızca eski dönemlerin, yani klasik ve Hellen döneminin eserlerinin anlaşılmasına gerektiğini, aksine, Roma Dönemi yapıtlarının da kesinlikle bu kategoriye girdiğini; bir yapıta, çok önemli bir sanatçı tarafından yaratılması ölçüt alınarak orijinal dendiğini ve çok kopyası yapıldığı vurgulandığında ise "şaheser" olarak betimlendiğini belirtmektedir.³ Örneğin, Antik Çağ'da ünlü bir heykeltıraş olan Polyklet'in Diskoblos heykelinin Torlonia Müzesi'nde⁴, Basel'de National Müzesi'nde⁵, Roma

*Atatürk Üniversitesi, Güzel Sanatlar Fakültesi, Heykeltıraşlık Bölümü Başkanı.

¹Lippold, G. Kopien und umbildungen. Griechischer statuen, 1923. Antik çağ sanatçısı ya da taş ustası bir figürü taşa aktarıken mutlaka küçük bir model maket ya da 1/1 model kullanmaktadır. Bunu yaparken bir anlamda kopya eylemini de gerçekleştirmektedir. s.2.

²Lippold, G., a.g.e., Kopya bir eserden tekrar kopya yapıldığında, orijinal eserden tamamen uzaklaşacağından kopyanın orijinale benzerliği de azalacaktır, s.3

³Lippold, G., a.g.e., s.3.

⁴Krelkenbom, D. Polyklet, 1990. Res 19, s.522.

⁵Bol, P.C. Polyklet, 1990, Res 20, s.523.

National Müzesi'nde⁶ sergilenen ve bugüne kadar gelebilen kopyaları vardır.

Kopya çok serbest olarak, tek tek hatlarıyla orijinale bağlı, biçem ve oran açısından, orijinalden farklı bir nitelik gösterecek şekilde yapıldığında, bu yapıtın, orijinalliğinden değil, ancak o yapıtın, bir örneği olmasından sözedilebilir. Bu serbest çalışmalarda, biçem değişiklikleri olabilmekte, hatta yapılan örnekte biçem tamamen değişebilmektedir. Yine de bu çalışmalar, başka bir bakış açısından yapılmış kopyalar olarak nitelendirilebilirler.

Değişiklik, ayrıntılarla sınırlı kalmaksızın, orijinalin ana hatlarına varacak büyüklükte olduğunda, orijinalden farklı bir yapıt ortaya çıkar. Bu şekilde sanatçının kendisinden çok şeyler katarak, yaratıcı gücüyle ortaya koyduğu yapıt, yeni yaratım olarak nitelendirilir. Sanatçı, orijinal yapıtın, özellikle belirli bir yönünde, özgün bir değişimi vurgulayarak bir yapıt oluşturuyorsa, bu işlem kopyadan farklı olarak, *yeniden oluşturma* (kurma) adını alır.⁷

Sanatçı birçok orijinal yapıtın, değişik özelliklerini biraraya getirerek yeni bir yapıt ortaya koyarsa, bu işlem birleşim olarak betimlenir. Kopyalamada, orijinal yapıtın yalnızca belirli hatları kullanıldığında, bu işlem kullanım ve yararlanma olarak görülmektedir. İ. Ö. 50'li yıllar, Roma Çağı kopyalarının yoğun ortaya çıktığı dönemdir. Bu nedenle "kopyalar devri" diye de nitelenebilir.⁸

M. Ö. 150- M. S. 250 arası değişik kopyalama okullarında Klasik Dönem'in orijinal yapıtları, kopya eden sanatçının yeteneği ve isteğine göre, orijinalinden oldukça farklı olarak taklit edilmişlerdir. Aynı yerde ve aynı dönemlerde yapılmış olan kopyalar arasında da büyük farklılıklar görülebilmektedir. İ.S. 2.yüzyıl Roma Dönemi'ne ait Perge'de bulunan ve Antalya Arkeoloji Müzesi'nde sergilenen iki ayrı Artemis heykeli⁹ kopyası, bu konuya örnek gösterilebilir. Orijinali Louvre Müzesinde bulunan Versailles Artemisi kopyalarının aynı döneme ait olmalarına ve aynı bölgede bulunmalarına rağmen, kopyalar kompozisyon olarak da birbirinden farklılık göstermektedirler.

Kopya-orijinal arasındaki ilişki konusunda bilgi edinmek için öncelikle en iyi olanağı verecek, orijinal ve kopyasının bir arada bulunduğu durumları gözönüne alıp, bunları karşılaştırarak daha sonra da orijinalin bulunmadığı durumları ele alarak değerlendirebiliriz. Ne yazık ki bu karşılaştırma olanakları çok kısıtlıdır. Hele bir de orijinalliğinden tamamen emin olduğumuz yapıtları ele alacak olursak, bu olanak daha da belirginleşir. Gerçekten bir yapıtın orijinal mi yoksa ondan üretilmiş bir kopya denemesi mi olduğu konusu bizi en çok uğraştıran sorundur. Gerçekte, her zaman, orijinalle kopyası arasındaki fark büyük müdür? Genelde kopyacının yeteneği klasik ustanın yeteneğinin gölgesinde mi kalıyor? Yoksa bu farklılık hissedilebilir diye, kopyacı her durumda böyle bir yaratma yoluna mı gidiyor? Bunları böyle benimsediğimiz sürece sanatla içiçe olmuş bir kişinin bir yapıtının orijinal mi yoksa sonradan yapılmış bir çalışma mı olduğu konusunda dış kanıtlara gereksinim duymayacağı bir gerçektir. Kopyacının, orijinalle kopya arasında önemli bir fark oluşturmazacak yapıtlar ortaya koyabilecek kadar büyük

⁶Fuchs, W., Die Sculptur Der Griechen, 1906, Res.41. s.55.

⁷Lipold, G. a.g.e. Sanatçı burada kendi yorumunu katacağından eser yeniden farklı bir yorumla yaratılmış olacaktır. s.3.

⁸Lipold, G. a.g.e. Romalı sanatçıların Grek'lerden aldıkları eserlere halkın yoğun talebinden dolayı bu dönemde kopya eserler oldukça fazla üretilmiştir. s.4.

⁹Özgür, M.E. Sculpturen Des Museums von Antalya I, 1987. Artemis heykellinin aynı dönem sanatçıları tarafından farklı kompozisyonda üretilmiş olduğu görülmektedir, Res.7-8.

taklit etme yeteneğine sahip olduğu durumlarda, orijinal ve kopyaları iç nedenlerden dolayı ayırt etmek olanağı kalmamaktadır.¹⁰ Örneğin İ. Ö. 4. yüzyıla ait Olympia Zeus alınışından arslan başının Roma Dönemi kopyası uzman olmayan kişilerce birbirinden ayırt edilmemektedir¹¹ (Res. 1-2).

Lippold'a göre kullanılan malzeme, kopyalamayı önemli ölçüde etkilemekte ve belirlemektedir. Bronz ve taş, özellikle mermer kopyalar için en çok kullanılan malzemelerdir. Yazara göre kopyaları orijinalleriyle karşılaştırdığımızda fark kolayca görülebilmelidir, hiç kimse kopyalardan birisini orijinal bir çalışma olarak göremeyecektir.¹² Mermer ve bronz, malzeme farklı teknikleri gerektirmektedirler, değişik renkleri ve değişik davranışlarıyla ışık karşısında, tamamen değişik bir etkileşim gösterirler. Orijinalin olduğu malzeme kopya için de tercih edilmelidir, böylelikle farklılık az da olsa azaltılabilir.

Lippold bronz malzemenin çok yönlü olanaklar sunduğunu ve bronzla orijinalin dökümünün yapılabileceğini söylemektedir. "O zaman kopyacının sanatı yalnızca teknikte; döküm sırasında tüm yönleriyle ortaya çıkmayan inceliklerin düzenlenmesinde, törpülenmesinde yatmaktadır. Bu ise gerçek sanatsal dersi gerektiren bir kişisel yetenektir. Bu sanat dersinde kopyalama gerçeğini bozacak hata kaynağı da bulunmaktadır. Bronz çalışmalarda orijinal ve kopyayı yanyana koymazsak aralarındaki farkı ayırt edemeyeceğimiz kuşku olacaktı. Çünkü orijinal çalışmaların üstünlüğünü, bize aktaracak, çok az orijinal bronz çalışma vardır. Mermer heykeller orijinal çalışmaların üstünlüğünü görmek açısından daha elverişlidir"¹³. W. Fuchs'un¹⁴, bugün National Müzesi'nde sergilenen Roma Çağı mermer Diskopol heykelinin Erken Hellenistik Dönem'e ait ve bronz bir orijinalden kopyalandığını belirttiği yapıt bunun güzel bir örneğidir.

Kuşkusuz döküm tekniğinden kaynaklanan zorluklar nedeniyle, heykeller, bronz malzeme kullanılarak değil mermer malzeme kullanılarak kopyalanmışlardır. Bunda mermerden kaynaklanan kopyaların ucuza mal olmasının etkili olup olmadığı kesin olarak bilinmemektedir. Bronzdan kaynaklanan bir yapıtın başka bir malzeme ile kopyalanması, orijinalle kopya arasında, değişikliklerin fazla olmasına yol açmaktadır.

Lippold bronz ve mermer arasındaki ana ayrımı renk olarak yorumlar, ona göre mermeri bronz rengine boyayarak bu ayrımı yok etmek barbarlıktır ve müzelerde bronz yapıtların, alçı malzemesini bronzlaştırarak orijinallerinin uyandırdığı etkiyi verme denemelerine ve mermer kopyaların bronz dökümüne karşı mücadele, her iki tekniğin farklı koşullarını açıklamak suretiyle yapılabilir.¹⁵ Basel'de bulunan Diskoporos¹⁶ heykelinin kopyasının ayakları ve eliyle kalçası arasında, Roma Dönemi'ne ait Antalya Arkeoloji Müzesi'nde sergilenen Hermes¹⁷ heykelinin sol bacağı ile, blok arasında, sol kol ile vücut arasında örtü biçiminde destekler bulunmaktadır.

Heykeltraş mermer malzemeye, heykel çalışmaya başlamadan önce heykele bir

¹⁰Lippold, G., a.g.e., Antik çağda çok yetenekli ustalar kopyaya orijinalin duyurulduğunu aynen yansıtmışlardır, s.114

¹¹Bilümel, C. Gnech Bildhauer, Berlin der Arbat, 1940 Burada çok dikkatli bir inceleme sonucu farklılıkların çok az olduğu görülür, Res.52-53, s.68-69.

¹²Lippold, G., a.g.e., Kopya yapan sanatçının psikolojik durumu ilk orijinali yapan sanatçıyla aynı olmayacağından dolayı eserinde aslını tam yansıtmayacaktır, s.123.

¹³Lippold, G., a.g.e., Bronz ekonomik açıdan mermerden daha kolayca emiltilere kullanılabilir hale getirildiği için tekrar döküm malzemesi olarak kullanılmıştır. Bu nedenle birçok eser günümüze gelmemiştir. Bu eserlerin mermer kopyalan orijinal hakkında tam fikir vermektedir, s.123

¹⁴Fuchs, W. Die Sculptur Der Griechen, 1969. Bu eserin orijinali hakkında ancak sanatçının yeteneği doğrultusunda bilgi alabilmekteyiz, Res.41, s.55

¹⁵Lippold, G., a.g.e., Alçı malzemesini bronz gibi boyanarak döküm etkisini verebilmek imkansızdır. Her malzemenin ağırlık etkisi farklıdır, s.132.

¹⁶Kreikenbom, D., a.g.e., Mermerin kırılma riski fazla olması nedeniyle desteklerin kurulması zorunludur, Res.21, s.524.

¹⁷Eckstein, F. Antike Plastik, Lev. 16-18, 1973. Mermer heykellerde kullanılan destek bronzlar için gereksizdir. Bronz malzemenin sağlamlığı bu gereksizliği ortadan kaldırmıştır

dayanak noktası hazırlamak zorundadır. Bronz dökme ise mermer heykel kopyacısına göre daha özgür, heykeli çok küçük bir dayanak noktası üzerine oturabilir, kollarını ve diğer uzuvlarını serbestçe sarkıtabilir. Mermer heykelde ise vücuttan ayrı işlenen uzuvlarının kırılma olasılığı yüksektir. Bu tür olumsuzlukları yaşamak istemeyen kopyacılar, dayanak gereken, kırılabilecek uzuvları olan yapıtları kopya etmeme eğilimi içine girmişlerdir. Teknik yöntemin oldukça zor olmasından dolayı klasik dönemin önemli sanatsal yapıtlarının kopyalanması gerçekleşemediğinden günümüze ulaşamamış olmalıdır.

G.M.A. Richter¹⁸ ve A Miller¹⁹ bir eserin kopyasının orijinaline benzemesinin ölçümleme noktasının çokluğuyla doğru orantılı olduğunu belirtir. G. Lippold ise mekanik ölçüm araçlarıyla yeniden biçimlendirme, doğru ve tam ölçü bütünü koruması, yalnız asıl ölçülere göre yapılan kopyalarda geçerlidir. Zorunlu nedenlerle ya da özel amaçlar için kopyacı bu ölçütlere uyabileceğini öne sürer²⁰ Lippold'a göre bunun birkaç nedeni bulunmaktadır. Özel amaçlar dışında büyük anıtsal²¹ dev heykellerin, orijinal ölçülerinde kopyalanması olanaksızdır. Kopyalama atölyesi buna olanak vermeyecektir. İki insan boyundaki heykelleri kopyalamak için bile çok az atölye uygun olmaktadır. Bu durum üretimde büyük masrafa ve taşımada sorunlara yol açmaktadır. Bu nedenlerle de ya heykeller kopyalanmakta ya da küçültme yoluna gidilerek kopyalanmaktadır.

Antik sanatçılar bir görünümü ya da stili yansıtmak için; konulardan ya da medyadan etkilenerek İ. Ö. 5. yüzyılın sonunda bile, farklı heykel tipleri ve versiyonlarını küçültmüş biçimiyle üretmişlerdir.²² Münih'te bulunan "Poseidon"²³ ve Atina Ulusal Müzesi'nde bulunan Melos'dan Posiedon²⁴ heykeli bu duruma örnek gösterilebilir.

Yunanlılar ilk taş yontu kopyalarını İ. Ö. 6. yüzyılda yapmaya başlamışlardır.²⁵ Araştırmacı Boardman'a göre de antik dönemde kopya hep vardır ve aynı boyutta ya da küçültülmüş boyutta olsun gerçek bir kopya yaratabilmek sorunludur.²⁶ Kopyalarda, orijinalin özellikleri kaybolacağından, bize modelin gerçek görünümü konusunda asla kesin bir fikir vermeyecektir. Kopyalar, geç dönem, örnekleriyle Roma Çağ'ında moda olmuştur. O dönemde kopyacılık, Grek orijinalleriyle Roma'lıların iş ve ticaret hayatının kaynağı durumundadır. Roma patronlarının hizmetinde olmuştur. Romalılar heykel yaparken her zaman özel bir Grek prototipinden yola çıkarak kopya eser üretmektedirler.²⁷ Mekanik aletlerin kullanıldığı tam ve özenli ölçülerin yapıldığı orijinal bir kopyadan söz edilecek olursa Delos'ta bulunan "Diadümanos"²⁸ heykeli örnek gösterilebilir. Kopya eserler; 1. Greklerden getirilen örneklerden, 2. Anlatılanlara göre, olmak üzere iki şekilde kopya edilerek üretilmektedir. Bronzdan yapılan kopya eserler, eritilip başka eserlerin dökümünde kullanıldığından, yok olmuş, ancak mermer heykeller günümüze

¹⁸Richter, G.M.A. *Römische Mitteilungen*, 59 1944, s. 53

¹⁹Miller, A. *Stone and Marble Carving*, 1948, s.82

²⁰Lippold, G. a.g.e. s. 133.

²¹Lippold, G. a.g.e. s.134

²²Boardman, J. *Greek sculptors the Archaic Period*, 1978. Büyük dev anıtsal heykellerin daha küçük mekanlara aktarılması gereksinimi bunun da bir yöntem olarak küçültme kopyalama tekniğini yaygınlaştırmıştır

²³Fuchs, W. a.g.e. *Res* 121, s.13.

²⁴Schuchhardt, H. W. *Antike Plastik*, VIII, Lev 38-4, 1968.

²⁵Ridgway, B. S. *Roman Copies of Greek Sculpture*, 1984, s.6

²⁶Boardman J. a.g.e., s.6.

²⁷Ridgway, B. S. a.g.e. s.6.

²⁸Ridgway, B. S. a.g.e., Lev 18, s.9

²⁹Boardman, J. a.g.e., s.6

kadar gelebilmiştir (Res.3).

Kopya eserlerin problemleri araştırmacılarca sırasıyla şu şekilde ortaya konulmuştur²⁹:

1. Kopyacılık, bilimsel olarak, bir yazıtla bize ulaşmamıştır. Bir kopya eseri belirlemede tek yol, orijinal eserle kopya eser arasındaki stilistik ayrılıklardır. Bu konuda bizi en iyi şekilde bilgilendirecek yapıtlar günümüze kadar gelmiş olan Hermes stilindeki portre büstlerdir.³⁰ Ancak bu büstlerin orijinallerinin tam heykel olması, bu büstlerin figür heykellerden kopyalanması, ayrıca bazı Hermes heykellerinin yanlış isimler taşıması nedeniyle bir sonuca varılamamaktadır. Orijinali Polyklet'ten olan Diskoporos heykelinin büst kopyaları³¹ da orijinal kopya ayırımını yapmada daha fazla ipucu verebilmektedir.

2. Çok az sayıda kopya eser antik yazarların verdikleri bilgiler sayesinde kesin olarak ayırt edilebilmektedir. Bu tanımları bizlere antik yazarlar ulaştırmaktadır. Bu kaynaklardan isim ve yer dışında bilgi alamıyoruz. Kritios ve Nesiotes grubu heykelleri³² Antik yazar Pilius anlatımlarında orijinal olarak sınıflandırmıştır.

3. Bronz mermere kopyalanması sırasında orijinal eserlerin detayı ve kalitesi düşmektedir. Bunlara ayrıca yapıtın son rötuşlarının kaybomasını da ekleyebiliriz. Kısaca özetlenirse; bir kopya eser bir orijinal eseri tümüyle yansıtmayacaktır. Bu eşyanın doğasına aykırıdır. Kopyaların yapılma evrelerinde, orijinalerin yapılma evrelerinden farklı tekniklerin kullanılması da bu eserlerin orijinallerini tanımamızı zorlaştırmaktadır.

4. Portreleri ya da kopyaları bir tipten diğerine değiştirmektedir, tıpkı pek çok Roma portresine klasik bir tipin temel alınmasındaki gibi, bir ya da iki eser kopya eser korunduğu zaman, bunlar bize herhangi bir orijinal yapıt hakkında, bulunması zor olan kanıtları da getirir. Yeni eserin kopyalarında da farklar vardır. Hem boyut olarak hem de ayrıntıda kopyalar, birbirine çok benziyorsa bu eserlerin aynı orijinal eserden geldiğini düşünebiliriz.

Sonuç olarak, bir klasik eserin ya da kopyasının ne olduğunu saptamak ve değerlendirmek araştırmacının yeteneğine kalmıştır.

Antik heykellerin bronz kopyaları, orijinalden kalıp alınarak dökümle yapılıyordu. Ancak, mermer kopyalar, gerçek insan boyundaki modellerden ölçüler alınarak kopya edilmektedir. Bu teknik J. Boardman'a göre; kesin olarak İ. S. 2. yüzyıldan itibaren uygulanmıştır. Hatta basit versiyonlar klasik evrede bile gerçek insan ölçülerinden yararlanılarak yapılmaktadır.³³ Kopenhag Müzesi'nde sergilenen Roma Dönemi'ne ait Hermes³⁴ (boy, 1.95 m.), Athena National Müzesi'nde sergilenen Diskoporos³⁵ ve Aphrodisias Müzesi'nde korunan Diskoporos (boy, 1.95 m.) kopyaları gerçek insan boyundaki modellerden kopyalara örnek olarak gösterilebilir.

Tapınak ya da agorada durmakta olan heykellerin taşınma olanağı olmadığı için bu heykellerin kopyaları da, -tıpkı bizim üniversitelerde heykel atölyelerinde olduğu gibi - alçı dökümünden elde edilmiş küçültülmüş modellerden yapılıyor olmalıdır.

Grek portrelerinin Roma Dönemi'nde kopyalandıklarını öne sürerek, kopyalama

²⁹Boardman, J., a.g.e., s.6

³⁰Kreikenbom, D. a.g.e., Res.20, s.521.

³¹Pliny, Natural History Book, XXXIV, s.17-70

³²Boardman, J., a.g.e.. Bu kopyalamanın orijinalde daha yakın olmasını sağlayacağından tercih edilmiştir. s.17

³³Lauter, C. M., Polyklet, 1990, Res 172, s.642

³⁴Kreikenbom, D. a.g.e., Res.22.

³⁵Lebig, R., a.g.e., s.44

teknikleri konusunda çalışmalarıyla ün kazanmış R. Herbig'in³⁶ görüşlerine katılan Richter'e göre, mermerden yapılan büyük heykeller insan boyutlarında küçültülerek epeyce üretilmişlerdir.³⁷ Bu, bir inanişe göre, ne kadar çok kopya yapılırsa o kadar önemli teknik problemler çözülecekti veya onlara teknik açıdan yardımcı olacaktı. Aynı Grek heykellerinin örnekleri yeniden ya da değişik şekillerde yapılıyor görünmektedir. Günümüzde en çok tartışılan konu, hangi değişikliklerin yapılmış olduğu konusudur.

Grek heykellerinin Roma kopyaları, genellikle noktalama makinasıyla noktalama yöntemi uygulanarak yapılmıştır.³⁸ Günümüzde aynı amaç için bu noktalama makinasının yanında başka teknik metotlar da kullanılmaktadır.

Grek orijinal heykellerinden kalıplama yöntemiyle bir model elde edilerek, bu modelden yapılan dökümlerin İtalya'ya ve Roma İmparatorluğu'nun diğer bölümlerine gönderilerek Roma kopyalarının yapıldığını belirten G. M. A. Richter, Grek orijinallerinden diğer başka yeni kalıp ya da döküm yapmaktansa ellerinde bulunan Grek orijinal heykellerinin kalıplarını tekrar tekrar kullanmak çok daha kolay olacağı için Roma kopyalarının daima Grek heykellerine geri döndüğünü ileri sürer.³⁹ S. Young⁴⁰, İ. Ö. 5 ve 4. yüzyıllarda Grek'lerin kalıp yöntemiyle çoğaltılmış alçı örnekler bulunduğunu, bu örneklerin düzgün ve ayrıntılı formlarda olmalarının, kalıpların metalden yapılmış olabileceğini düşündüğünü belirtmektedir. Grek Dönemi'ne ait mermer yontudan alınmış terrakota çoğaltım kalıp kalıntıları günümüze kadar ulaşmıştır⁴¹ (Res. 4-5).

Richter⁴² bu tezini doğrulayacak kanıtları ortaya koyan yapıtları şöyle sıralamıştır. Vatikan Müzesi'nde, Salla Delle Geografica (Res. 6-7) Galerileri'nde bulunan 2 adet Platon büstü, bu konuyu açıklayıcı bir durum teşkil ederler. Bu büstler ilk bakışta iki farklı kişi gibi görülmektedir. Ancak daha dikkatli ve yakından bakıldığı zaman baştan aşağı bütün düzenlemenin aynı olduğu görülür. Bu büstlerin kopyalama yöntemiyle yapılmış olduğu anlaşılır. Bu duruma diğer bir örnekte (Res. 8) Napoli ve Capitoline Müzesi'nde (Res. 9) sergilemekte olan iki Lysias portresidir. İlk bakışta yine farklı gibi görünürler, pek çok kişi de aynı kopyadan alındığı konusunda kuşkuya düşer. Ancak, Napoli örneğinin modern çağda yeniden yapılmış düzenlemeleri bunların aynı orijinalden yapıldıklarını gösterir⁴³. W. Fuchs⁴⁴, Roma Dönemi kopya eserler konusunda yaptığı çalışmada değişik yerlerde bulunan kopyaların aynı orijinalden kaynaklandığına dikkat çekmektedir.

G. M. A. Richter, Vatikan Sala Dele Müzesi'ndeki iki Platon büstünün (Re.6-7) saçının ve sakalının zamanımızda restore edildiğini ileri sürer. Ancak, antik replik doğrudan kopya edilmediği için dizayn farklı olmaktadır. Yapıtta sakalının ucunun restore edildiği gibi tamamlanması, Vatikan'daki Coğrafya ya da Sala Della Galerisindeki büstün (Res. 7) sol üst tarafındaki kakülünün restore edilmesi gibi yeni açıklanabilen kanıtlar olduğunu belirten Richter, hassas yüzeylerdeki sapmalara değil, ancak alt düzenlemelere önem

³⁷Richter G.M.A., Romische Mitteilungen, 1962, s.52

³⁸Müller, A., a.g.e., M.Pfanner Über das herstellen von portraits, s.88, J.D.A.I Band 104, 1989, s.184

³⁹Richter, G.M.A., a.g.e., Grek'li sanatçıların plastik eserlerini ürettiklerinden dolayı doğal olarak aynı etkiyi vermek kaygısıyla yontulan bu kopya eserler Grek ekolünü yansıtmış olacaktır, s.57

⁴⁰Young, S. Hesperia, III., 1939, Antik Grek sanatçılar da çoğaltım yapabilmek için kopya kalıpları ürettikleri anlaşılmaktadır. Bu çoğaltım yöntemi de bir nevi kopyalama yöntemidir, Res. 4.7,15, s.290,293,304.

⁴¹Bümmel, C., a.g.e., Seramik ve alçıdan alınan bu kalıplar antik Grek'lerin iyi eserlerden kopyalar ürettiğini göstermektedir, Res.30-33, s.44-45.

⁴²Richter, G.M.A., a.g.e., s.54.

⁴³Richter, G.M.A., a.g.e., Bu aynı kişilere ait orijinal ve kopya büstler bize kopyalama yönteminin kullanımı konusunda yeterli fikir vermektedir, s.55

⁴⁴Fuchs, W., a.g.e., İskender heykellerinin farklı sanatçılar tarafından yapılmış iki ayrı kopyasına dikkat çeken araştırmacı değişiklikler hakkında aydınlatıcı bilgiler vermektedir, Res.696-697, s.571

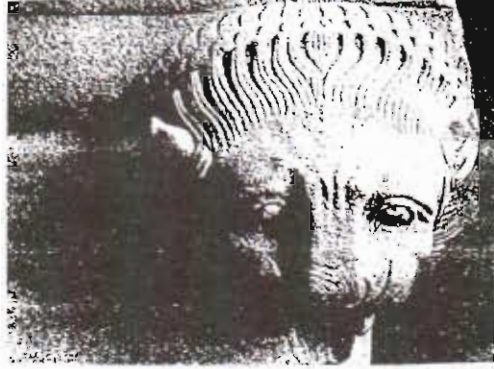
⁴⁵Richter, G.M.A., a.g.e., s.56.

verileceği gerçeğine ve bunların birbirinin diğer orijinallerdeki uygun parçalardan oluşmuş temel çeşitlilikleri gösterdiğine dikkat çeker.⁴⁵

Grek orijinallerden yapılmış kopyaların insan ölçeklerindeki bütün formlarının ölçüleri, pratik olarak hemen hemen aynıdır.⁴⁶ G. M. A. Richter, bu durumu test etmek amacıyla incelemiş olduğu Paris, Londra, Atina ve Roma'daki müzelerde bulunan kopya eserlerden kafatasının üstünden sakalın bitimine kadar ve kafatasının üstünden alt dudak altına kadar olan yüksekliğin, gözlerin dış kenarları ve kulaklar arasındaki genişliğin ölçülerini alan Richter, yaklaşık olarak ölçülerin aynı olduğunu bunların ayrı yere konmuş, aynı tip başlar olduğunu ileri sürer.⁴⁷ P. Zanker⁴⁸ araştırmalarında Roma Dönemi'nde yapılan kopya portrelerden, kopya büst örnekleri bulunduğunu öne sürmektedir.

Aynı orijinallerden mekanik yollarla üretilmiş olan portrelerin sapmalarına dikkatlice bakılırsa orijinalle kopya arasında çok az farklılık olduğu gözlemlenir. Buradan yola çıkarak; farklılıkların fazla olduğu heykellerin orijinaline bakarak, kopyalama makinası kullanılmadan, kopya yapıldığını anlıyoruz. Yine küçültülmüş kopya eserlerin de aynı yöntemle yapılmış olduğu söylenebilir.

Eski yapıtlar sık sık bir kişi için yapılmış birkaç portre gibi kaydedilmiştir. Bu eserler, Grek ürünlerinin aynı evrede yapılmış Roma kopyalarıdır (Res. 6-15). Bu örnekleri çoğaltmak olasıdır. Ancak, Roma portrelerinin belki de ilke olarak yeterli şekilde Grek eserlerinden esinlenmiş olduğuna hüküm verilmelidir.



Resim 1- (İ.Ö. 460) Olympia Zeus Tapınağı'ndan Anısan Baş (Berlin Bergama Müzesi).



Resim 2- Olympia Zeus Tapınağı'ndan Anısan Baş'ının Roma Dönemi Kopyası (Berlin Bergama Müzesi)

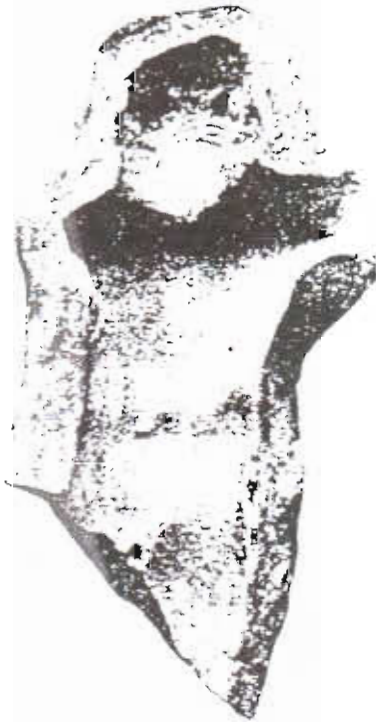
⁴⁶Fuchs, W., a.g.e., Res.334-335, s.302-303.

⁴⁷Richter, G.M.A., a.g.e., s.56.

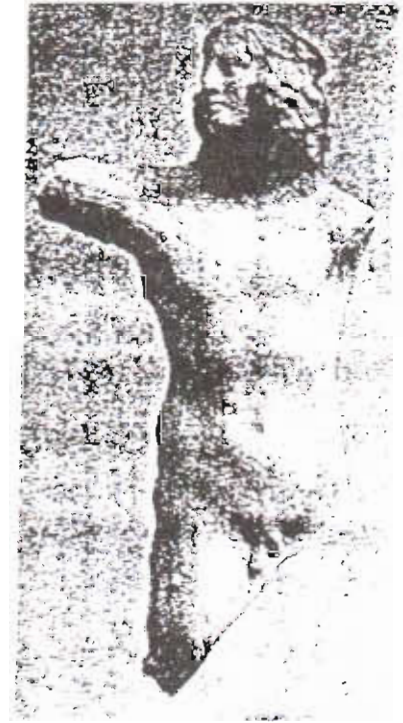
⁴⁸Zanker, D. Studien zu den Augustus Portraits Lev I-36, 1973



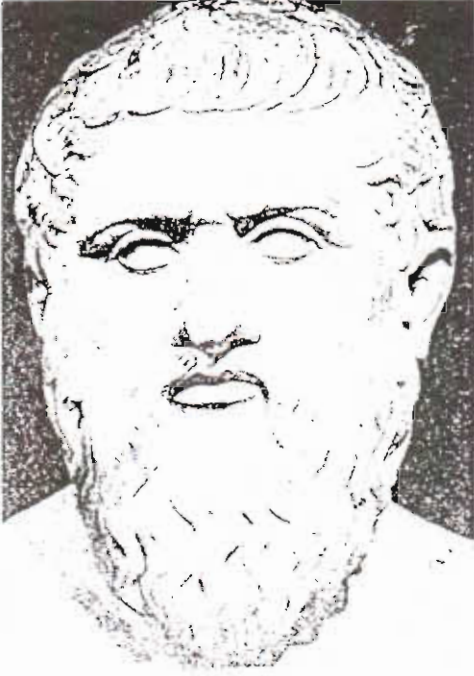
Resim 3- İ. Ö. I. yüzyılda Athena'dan kopyalanmış Torso, Berlin Müzesi.



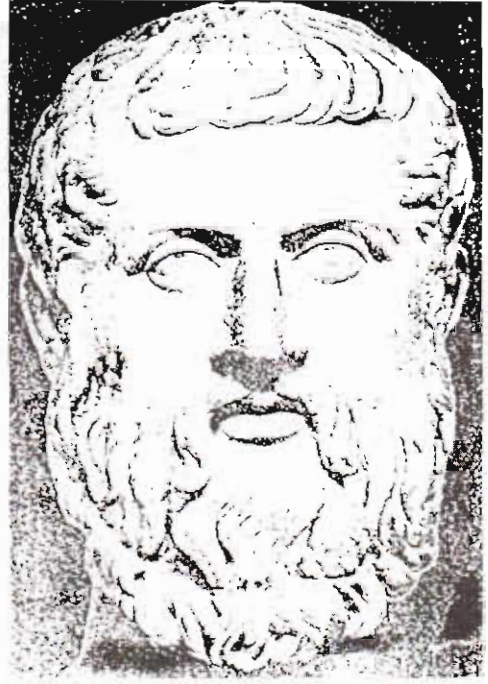
Resim 4- (İ.Ö. 4. yüzyıl) Delikanlı heykelinin altı kalıbı.



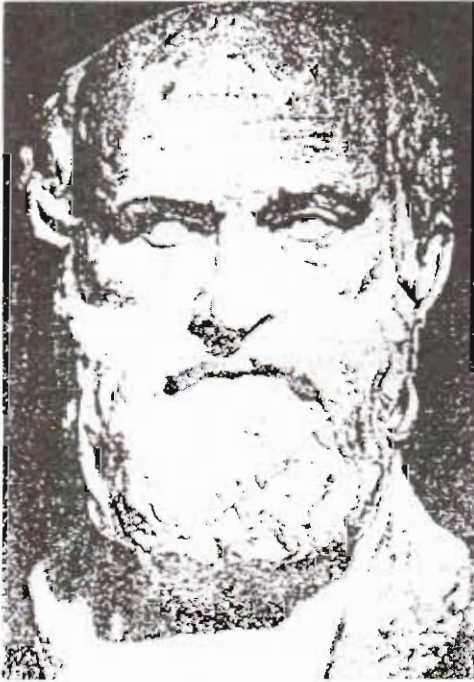
Resim 5- Delikanlı heykelinin dökümü



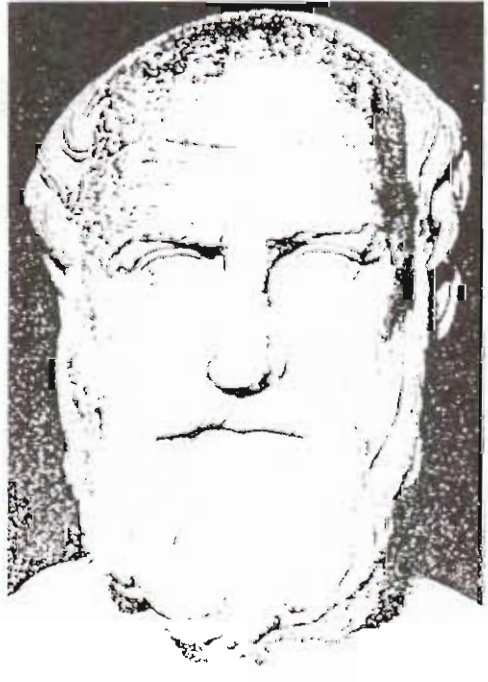
Resim 6- Vatikan Sala Della Müzesi galerisinde.
Plato büstü (Orjinal).



Resim 7- Vatikan Sala Geografica.
Plato Büstü (Kopya)



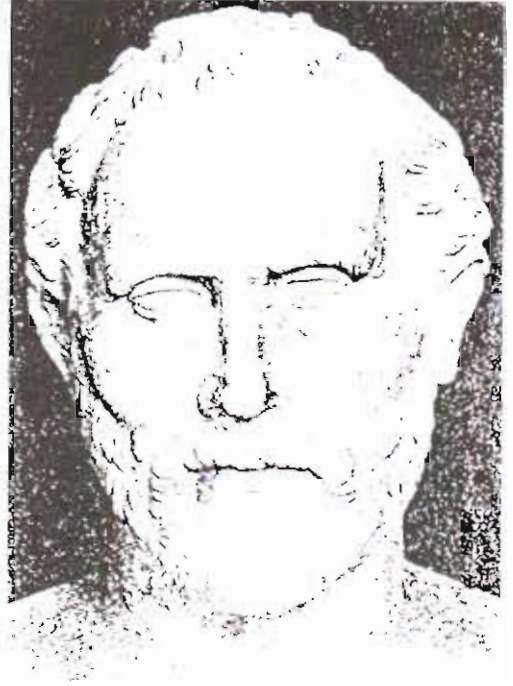
Resim 8- Naples National Müzesi.
Lysias Büstü (Orjinal).



Resim 9- Roma Capitol Müzesi.
Lysias Büstü (Kopya).



Resim 10- Athena National Müzesi,
Demosthenes Büstu (Orjinal).



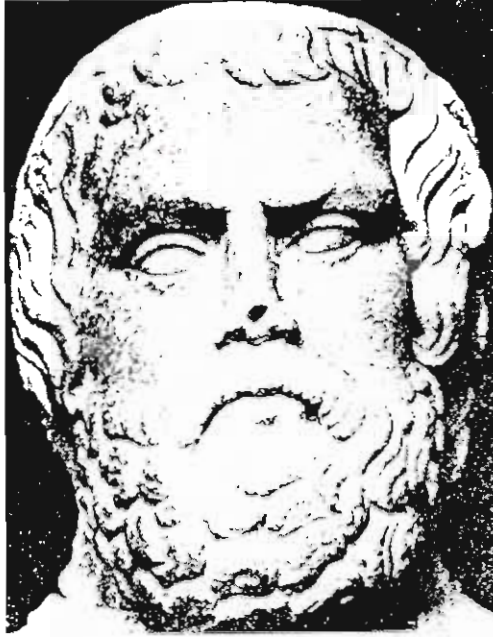
Resim 11- Münih, Glypt Müzesi,
Demosthenes Büstu (Kopya)



Resim 12- Pavlos Sarayı Euripides'in
Küçük Büstü (Orjinal).



Resim 13- Naples National Müzesi,
Euripides'in Büstü (Kopya).



Resim 14- Dresden Sulptresni
Sophokles Bst (Orijinal).



Resim 15- Londra British Mzesi.
Sophokles Bst (Kopya).

KAYNAKÇA

- BLÜMEL, C. **Griech Bildhauer**, Berlin der Arbeit, 1940.
BOARDMAN, J. **Grek Sculptors the Archaic**, Period, 1978.
BOL, P.C. **Polyklet**, 1990.
ECKTEIN, F. **Antike Plastik**, 1973.
FUCHS, W. **Die Sculptur Der Griechen**, 1996.
KREIKENBOM, D. **Polyklet**, 1990.
LAUTER, C. M. **Polyklet**, 1990.
LIPOLD, G. **Kopien und umbildungen**, Griechischer statuen, 1923.
MILLER, A. **Stone and Marble Carving**, 1948.
ÖZGÜR, M. E. **Sculpturen Des Museums von Antalya I**, 1987.
PLINY, **Natural History Book**, XXXIV.
RİCHTER, G. M. A. **Romische Mitteilungen**, 59, 1944.
RIDGWAY, B. S. **Roman Copies of Grek Sculpture**, 1984.
SCHUCHHARDT, H. W. **Antike Plastik**, VIII, 1968.
YOUNG, S. **Hesperia**, III, 1939.
ZANKER, D. **Studienzuden Augustus Portraits**, 1973.