

ZONGULDAK EREĞLİSİ ELPEK BEZİ DOKUMACILIĞI'NIN GELİŞİMİNDE YENİ TASARIMLARIN ÖNEMİ VE ÖRNEK ÇALIŞMALAR

The Importance of A New Designs in Development of Zonguldak Ereğlisi Elpek
Cloth Weaving And Case Studies

Emine TONUS*
Hülya KAYNAR**

Öz: Anadolu'da ortak bir kültür olan dokumacılık faaliyeti ile insanların süsleme ve süslenme ihtiyaçlarını karşılayan ürünler elde edilmektedir. Yerel kaynaklar kullanılarak şekillenen bu ürünler, yörenin tanıtımı ve geleneksel kültürün yaşatılması açısından önem taşımaktadır. Zonguldak ili Ereğli ilçesinde de uzun yıllar keten üretimi yapılması ve liflerin değerlendirilmesi nedeniyle "elpek bezi" dokumacılığı yapılmıştır. Ancak yörede sanayinin gelişimi, keten tarımının uzun ve zahmetli oluşu, yeni neslin keten tarımından ve bu sanattan uzak durmasına neden olmuştur. Son yıllarda, yerel yönetimin bu sanata gönül verenlere destek vermesi ile saf keten yanında pamuk ve kenevir katkılı olarak elpek bezi yaşatılmaya çalışılmaktadır.

Günümüz gelişen teknolojisi karşısında kullanıcı beğenisini arttırmak amacıyla Maraş işi, Antep işi, Hesap işi, Türk işi, Tığ işi, Bartın işi (Tel kırma) ve Kanaviçe olarak bilinen Türk süsleme teknikleri ile elpek bezi yeniden tasarlanmıştır. Süsleme teknikleri muline, çamaşır ipeği, floş, koton ve sim iplikler ile kullanıcı tercihine bağlı olarak elde veya makinede yapılmaktadır.

Bu çalışma ile çeşitli süsleme teknikleri kullanılarak yapılmış son dönem elpek bezi tasarımlarından bazı örnekler gösterilmektedir. Araştırma konusu olan elpek dokumacılığı ile ilgili tüm faaliyetler yerinde incelenmiş, fotoğrafları çekilerek belgelenmiş, ayrıca dokuma ustaları, meslek lisesi branş öğretmeni ile karşılıklı görüşülerek bilgiler toplanmıştır.

Anahtar kelimeler: Elpek, Süsleme Teknikleri, Tasarım

Makale Gönderim:
16.08.2014
Kabul Tarihi:
22.05.2015

Abstract: Ornament and decoration products that meet people's needs is obtained with weaving activities which is a common culture in Anatolia. These products formed by using local resources is important in terms to the promotion of local and traditional culture alive. "Elpek cloth" were weaving

* Öğr. Gör., Cumhuriyet Üniversitesi, Sivas MYO. El Sanatları Bölümü, Sivas, eminetonus@cumhuriyet.edu.tr

** Öğr. Gör. Cumhuriyet Üniversitesi. kaynar.hly@gmail.com

due to using of fibers and made of flax production in Ereğli district of Zonguldak for many years. However, industrial development in the region and consisting of a long and laborious cultivation of flax have led to new generation stay away from agriculture of flax and this culture. In recent years, the local government to provide support to those who love art, besides the pure linen, cotton and hemp blended fabric as Elpek are trying to keep alive.

In order to increase consumer appeal across Today's emerging technology, Elpek gland has been redesigned with Maraş, Antep, Account, Turkish Bartın (wire breaking),crochet and cross-stitch known as Turkish decorative techniques. Depending on user preferences, decoration techniques are done by hand or machine with "muline", washing silk, floss, cotton yarn and silvery strands.

In this study, Some examples of end-stage design of Elpek cloth used various decoration techniques. All activities related the research topic Elpek weaving is examined in place, photographs were taken and documented and information were collected by interviewing, as well as weaving masters, specialist teachers in vocational high school.

Keywords: *Elpek, Decorating Techniques, Design*

GİRİŞ

Anadolu'nun kültürel zenginlikleri arasında önemli bir yeri olan ve yöresel özellikler nedeniyle çeşitlilik gösteren dokumacılık faaliyeti, Karadeniz Ereğli'sinde "Elpek Bezi Dokumacılığı" adı ile sürdürülmektedir.

Ereğli, 782 kilometrekarelik yüzölçümü ile Zonguldak'ın en büyük ilçesidir. Bağlı bulunduğu Zonguldak ilinin batı ucunda, 41 derece 51 dakika kuzey enlemi ile 31 derece 25 dakika doğu boylamında yer almaktadır. Karadeniz, ilçenin kuzey ve kuzeybatısındadır. İlçenin doğusunda Zonguldak merkez ilçe ile Devrek ilçesi, Güneyinde ise Bolu ilinin Akçakoca ve Yığılca ile Zonguldak ilinin Alaplı ilçesi bulunmaktadır.

Elpek Bezi, yörede sanayi gelişip, dokumacılıktan ve buna paralel olarak keten tarımından vazgeçilinceye kadar önemini korumuştur. Keten ipliğinin, elde edilinceye kadar geçirdiği uzun ve zahmetli yolculuk, üreticiyi bu bitkiden ve dokumasından vazgeçiren bir diğer faktör olmuş, Türkiye'de gelişen tekstil teknolojisi ve ürünleri ile rekabet edemeyen Elpek bezi tarih sayfaları arasında kaybolmaya yüz tutmuştur.

1940–1950 yıllarında kaybolma sürecine giren Elpek bezi, yaklaşık 50 yıl aradan sonra yeniden canlandırılıp yaşatılmaya başlanmıştır. Karadeniz Ereğli'de 1960'lı yıllar öncesi köylünün geçim kaynağı ve giyim malzemesi olan keten ve Elpek dokuma ürünleri, 1995 yılından sonra Karadeniz Ereğli Belediyesi'nin girişim ve destekleriyle yeniden canlanmaya başlamıştır.

Karadeniz Ereğli'ye bağlı Kandilli Beldesi'nde bulunan dokuma tezgâhları, yıllar önce kullanılan orijinal şekillerine sadık kalınarak yeniden hazırlanmıştır. Yörede yaşayan kadınların hem aile ekonomilerine hem de yöresel kültüre destek vermek amacıyla, el emekleri ile dokunan Elpek Bezi, Türkiye'nin seçkin giyim firmalarına hammadde olarak satılmaktadır. Ayrıca ilçeye gelen ziyaretçiler için bu özel dokumadan üretilmiş örnekler, ilçe merkezinde sahil bandı üzerinde yer alan Elpek Evi'nde, sergilenecek satışa sunulmaktadır.¹

Ereğli'de “elpek”, Çaycuma'da “pelemet” diğer yerleşim birimlerinde de “çözme bez” olarak bilinen yerel dokuma “düzen” adlı el tezgâhlarında keten ve pamuk ipliği ile dokunmaktadır. İç giyimde kullanılan bu bez yazın serin kışın da vücut ısını korumasıyla ünlüdür.²

Dokuma sıklığı, boyası ve kalınlığına göre, ince, alaca, ala ve çekmen bezi olarak çeşitli türleri bulunan Elpek bezleri içlik, göynek gibi iç giyim; bluz, etek, ceket, fular gibi dış giyim ile çeşitli mutfak örtüleri ve aksesuarlar şeklinde kullanılmaktadır. Elpek bezi, geçmişte daha çok doğal rengi ve dokusuyla ürün haline dönüştürülmüş iken, günümüzde kullanıcı beğenisine uygun yöresel nakışlardan Antep işi, Maraş işi, sarma, sim, tığ işi, tel kırma gibi süsleme teknikleri ile zenginleştirilerek kullanıma sunulmaktadır. Hiçbir parçası atılmaksızın değerlendirilen keten ipliklerin bir kısmı kalın yaygı olarak kullanılırken, parça kumaşların çeşitli şekillerde bir araya getirilmesiyle de özgün kullanım eşyaları oluşturulmaktadır.

Gelişen tekstil teknolojisi ile yan ürünleri karşısında model ve renk bakımından yeterince alternatif sunamayan Elpek bezi üreticileri, son zamanlarda yeni tasarımlar geliştirmişlerdir. Bu çalışma ile ana malzemesi Elpek bezi olan çeşitli kullanım eşyaları, bu eşyalar üzerine işlenmiş süsleme teknikleri ve özgün tasarımlar incelenmiştir. Araştırma konusu olan elpek dokumacılığı ile ilgili tüm faaliyetler Zonguldak Ereğlisi'nde incelenmiş, fotoğrafları çekilerek belgelenmiş, ayrıca dokuma ustaları ve meslek lisesi branş öğretmeni ile karşılıklı görüşülerek bilgiler toplanmıştır.

ELPEK BEZİ İLE YAPILAN TASARIM ÖRNEKLERİ

Tasarım yapılan kumaşlar 40-45 cm. genişlikteki taraklarda, bezayağı örgü modeli ile dokunmuştur. Genellikle çözgüsü pamuk, atkısı keten olan bu kumaşlar arasında tamamı keten olanlar da mevcuttur.

İç çamaşırı yapımında “ince elpek”, yatak örtüsü, yelek, çanta, ayakkabı torbası gibi ürünlerde “çekmen bezi”, şalvar yapımında ise “Alabez” ve “alacabez” kullanılmaktadır (Bkz. Fotoğraf 1,2,3,4).

¹<http://www.karadenizeregli.gov.tr>

²<http://www.elsanatlari.gen.tr/zonguldak-el-sanatlari.html>



Fotoğraf 1: İnce Elpek



Fotoğraf 2: Çekmen Bezi



Fotoğraf 3: Ala Bez



Fotoğraf 4: Alaca Bez

Tasarımlar kumaşın doğal dokusu bozulmadan yalın kumaş olarak veya üzerine Maraş işi, Antep işi, Hesap işi, Türk işi, Bartın işi (Tel kırma), Tığ işi ve Kanaviçe (iğne işi) teknikleri kullanılarak yapılmıştır. Bir veya birkaç tekniğin bir arada kullanıldığı tasarımlarda muline, çamaşır ipeği, floş, koton ve sim iplikler tercih edilmiştir.

Yalın Kumaş İle Yapılan Tasarımlar

Elpek bezi tezgâhtan çıktığı haliyle, üzerine herhangi bir işlem ya da süsleme tekniği uygulanmadan yalın olarak ürüne dönüştürülebileceği gibi kumaş buruşturularak da doğal görünümlü farklı tasarımlar yapılabilmektedir. Orta incelikteki zemin kumaşına uygulanan buruşturma işleminin aşamaları şu şekildedir:

1. *Aşama:* Kumaş, her iki ucundan tutularak ters istikamette döndürülür (Bkz. Fotoğraf 5).
2. *Aşama:* Döndürülerek burulan kumaş, içi su dolu leğende ıslatılır.
3. *Aşama:* Islatılan kumaş, dağılmaması için el üstüne sarılır (Bkz. Fotoğraf 6).
4. *Aşama:* Ele sarılan kumaş kendi etrafında daire şeklinde döndürülür ve bu şekilde leğende bir süre bekletilir (Bkz. Fotoğraf 7).
5. *Aşama:* Leğenden alınan ıslak kumaş hafifçe silkelenerek, kurumaya bırakılır (Bkz. Fotoğraf 8, 9).



Fotoğraf 5: 1. Aşama



Fotoğraf 6: 3. Aşama



Fotoğraf 7: 4. Aşama



Fotoğraf 8: 5. Aşama



Fotoğraf 9: Buruşan Kumaş



Fotoğraf 10: Uzun Kollu Ceket

Ceket gibi dış giyim ürünlerinde kalın alacalı elpek bezi kullanılır. Kumaşın yapısında kullanılan keten miktarı diğer kumaşlara oranla daha fazla olup, terletmeme özelliğine sahiptir (Bkz. Fotoğraf 10).

Etek, alacalı elpek bezin iki parça halinde kesilerek dikilmesinden oluşmuştur. Tarak yönünde dokunmuş ince lacivert şeritler, eteğin ön ve arka ortasına gelecek şekilde tasarım yapılmıştır (Bkz. Fotoğraf 11).

Etek ve ceketin tamamlayıcı aksesuarlarından olan kemer, lacivert şeritli kalın alaca bezden tasarlanmış olup, bu ürün artan kumaşların değerlendirilmesi açısından önem taşımaktadır. Kemerin yapımında, ön kısımlarda ortada kalın iki şerit olan kumaş, arka kısımda ise ortada bir kalın, kenarlarda birer ince şerit olan bir başka kumaşın artan parçaları kullanılmış ve kemere hareketli bir görünüm kazandırılmıştır (Bkz. Fotoğraf 12).



Fotoğraf 11: Etek



Fotoğraf 12: Kemer

“Maraş İşi” Tekniği ile Yapılan Tasarımlar

Maraş işi, tek yüzlü bir işlemedir. Desen, işleme ve kabartma kartonları çiriş ile hazırlanan, deseni kartondan özel bıçağı ile oyularak kumaşa yapıştırılan, kartona gerilerek cülde denilen özel tezgâhta çok katlı sim ya da sırma ile alttan mumlanmış iplikle karşılıklı tutturularak yapılan işleme tekniğidir.

Günümüzde Maraş işi, nakış ve giyim süslemelerinde önemli yer tutmaktadır. “Maraş işi, dival işi, sim-sırma işi, mukavva işi, bastırma” isimleri ile de tanınmaktadır. Saray işlemesi olarak bilinen sırma, 19.yüzyılda oldukça yaygınlaşmıştır. Maraş ve Kütahya illerinde de zengin örnekleri bulunan sırmannın işleme alanları oldukça geniştir.³

Anadolu'nun hemen her bölgesinde yaygın olarak uygulan Maraş işi süsleme tekniği Zonguldak ili el sanatları çalışmalarında da sıklıkla kullanılmaktadır.

³ <http://elsanatlari.cahilim.com/pdf/elsanatlari/elde-maras-isine-hazirlik.pdf>



Fotoğraf 13: Fiskos Masa Örtüsü



Fotoğraf 14: Fiskos Masa Örtüsü



Fotoğraf 15: Fiskos Masa Örtüsü ve Detayları



Fotoğraf 16: Yelek Ön Yüzü

Fiskos masa örtüsünün kumaşı, 40-45 cm. genişlikteki taraklarda dokunmuştur. Orta incelikte olması tercih edilen bu kumaşın çözüğü pamuk, atkısı ketendir. Ürün haline dönüştürülürken 30-35'er cm. büyüklükte kesilen parçalar, kare form olacak şekilde kenarları tığ ile temizlendikten sonra, yüzey süslemesi yapılmış, parçalar yine tığ işi ile birleştirilmiştir. Zemin kumaş üzerine, tasarımı tamamen kullanıcıya ait olan desen çizilmiş ve bu desen altın yaldızlı floş iplikle Maraş işi süsleme tekniği kullanılarak doldurulmuştur. Ara boşluklarda ise gümüş renkli sim ile tel kırma yapılmıştır. Ürünün zemin kumaşının dokunma tarihi bilinmemekle beraber, üzerindeki nakışlar 1992 yılında yapılmıştır (Bkz. Fotoğraf 13,14,15).



Fotoğraf 17: Yelek Arka Yüzü



Fotoğraf 18: Gazetelik

Yelek, pamuk ve keten ip kullanılarak dokunan orta incelikteki elpek bezinden dikilmiştir. Kumaşın yüzeyi gümüş renkli iplik kullanılarak, tel kırma tekniği ile süslenmiştir. Yeleğin arka ortasına ise, kanaviçesi çizilen bitkisel motifler, keçe kullanılarak Maraş işi tekniğinde applike edilmiş ve kabartma bir görünüm elde edilmiştir. Düğmeler, rokoko tekniği ile doldurulmuş ve yeleğin tüm kenarları, sim iplik kullanılarak tığ işi ile süslenmiştir (Bkz. Fotoğraf 16, 17).

Gazetelik, kalın alacalı elpek bezinin iskelete giydirilmesi ile tasarlanmıştır. Ayrı bir elpek bezi kullanılarak çeşitli büyüklükte cepler kesilmiş, üzeri altın yaldızlı floş iplikle bitkisel figürlü Maraş işi ile dolgulanmıştır (Bkz. Fotoğraf 18).



Fotoğraf 19: Kese



Fotoğraf 20: Kese



Fotoğraf 21: Kese



Fotoğraf 22: Abiye Kıyafet

Lavanta torbası, gözlük kabı, pamukluk, cüzdan ve çeşitli hediye torbaları olmak üzere kullanım alanı oldukça geniş olan keseler, altın yaldızlı floş iplik ve renkli keçeler kullanılarak Maraş işi tekniği ile süslenmiş ve kenarlar tığ oyası ile temizlenmiştir (Bkz. Fotoğraf 19,20,21).

Kahverengi muline iplik tercih edilerek yapılan Maraş işi süsleme tekniği, abiye kıyafetin yaka kısmını hareketlendirmektedir (Bkz. Fotoğraf 22).

“Antep İşi” Tekniği ile Yapılan Tasarımlar

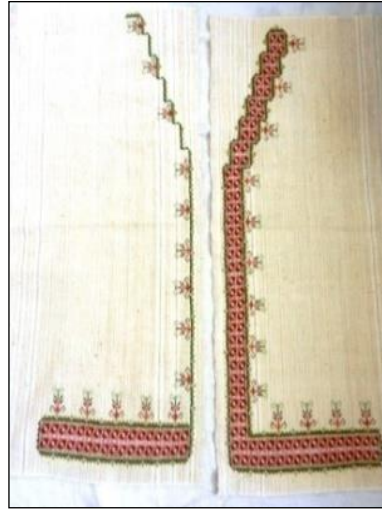
Antep işi, en ve boy iplikleri eşit dokunmuş kumaşlar üzerinde, ipliklerin kesilip çekilmesiyle oluşturulan ajurlardan meydana gelir. Beyaz üzerine beyaz çalılılabildiği gibi çeşitli renklerin birlikte kullanılmasıyla da işlemler yapılabilir.

Antep işi, Gaziantep halkı tarafından yaygın olarak yapılan ve Anadolu kültürü içinde de önemli bir yere sahip olan işleme çeşididir. İlk yapılış tarihi kesin olarak bilinmese de uzun yıllardır yapıldığı bilinmektedir.⁴

Bu teknik Zonguldak'taki elpek bezi tasarımlarında da oldukça sık kullanılmıştır.



Fotoğraf 23: Yelek



Fotoğraf 24: Örtü

⁴ <http://www.cahilim.com/pdf/elsanatlar/elde-antep-isi.pdf>



Fotoğraf 25: Örtü



Fotoğraf 26: Örtü



Fotoğraf 27: Örtü



Fotoğraf 28: Örtü



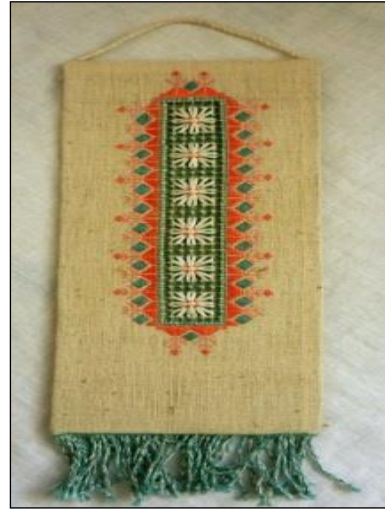
Fotoğraf 29: Kese



Fotoğraf 30: Kese



Fotoğraf 31: Kese



Fotoğraf 32: Aksesuar



Fotoğraf 33: Salon Takımı

Yelek, alacalı ince elpek bezi kullanılarak derin kol oyuntulu şekilde dikilmiştir. Şerit halinde kesilmiş başka bir keten, çekme ajur yöntemi kullanılarak Antep işi ile hazırlanmış ve yeleğin tüm kenarlarına geçirilerek farklı bir tasarım yapılmıştır (Bkz. Fotoğraf 23).

İnce elpek bezi ile yapılan örtü, kese vb. ürünlerdeki geometrik ve bitkisel bezemeli ana tema, çekme ajur yöntemi ile verilmişken, Türk işi, hesap işi, tel kırma ve tığ oyası da yardımcı kenar süsleme teknikleri olarak kullanılmıştır. Tasarımlar simetrik düzende yapılmış olup, çeşitli sehpa örtüleri, aksesuarlar ve salon takımları yanında parça kumaşlardan keseler yapılmıştır (Bkz. Fotoğraf 24-33)

“Türk İşi” Tekniği ile Yapılan Tasarımlar

Türk işi; deseni, kumaşa çizilerek geçirilen, kendine özgü çeşitli iğne tekniklerinden oluşan milli bir işlemedir. Türk işi tekniği, adının da ifade ettiği gibi Türklere ait, yüzyıllara dayanan bir geçmişi olan işleme tekniğidir.⁵

Türk işi süsleme tekniği ile elpek kumaşlarından, görsel zenginliği artırılmış, tüketici beğenisini kazanan ve her tip kullanım alanına uyarlanabilecek, farklı tasarımlar yapılmıştır. Bu tasarımlardan biri olan atkısı keten, çözgüsü pamuk, orta incelikteki fular kumaşı, daha önceden buruşturularak hareketlendirilmiştir. Eni 35 cm. olan fuların boyu kullanıcı tercihine bağlı olarak 180 cm. ayarlanmıştır. Farklı küçük parça kumaşlar

⁵ <http://elsanatleri.cahilim.com/pdf/elsanatleri/elde-turk-isi.pdf>

üzerine Türk işi süsleme tekniği ile yapılan desenler fular üzerine applike edilmiş ve arzu edilen yerlere tığ oyası ile süslemeler yapılmıştır (Bkz. Fotoğraf 34, 35).

Cüzdan ve keseler farklı elpek bezi üstüne renkli kotonlarla yapılan Türk işi bezemenin, orta incelikteki zemin kumaşı üzerine applike edilmesiyle oluşturulmuş, kenarlar tığ işi ile temizlenmiştir (Bkz. Fotoğraf 36-39).



Fotoğraf 34: Fular ve Kullanımı



Fotoğraf 35: Fular ve Kullanımı



Fotoğraf 36: Cüzdan



Fotoğraf 37: Kese



Fotoğraf 38: Kese



Fotoğraf 39: Kese

Kapı ve pencere perdesi olarak tasarlanan ince elpek bezleri, isteğe bağlı olarak çizgi film kahramanları, bitkisel veya geometrik motiflerin Türk işi tekniği ile süslenmesiyle oluşturulmuş ve saçaklar makrame tekniğine uygun olarak düğümlemişdir (Bkz. Fotoğraf 40, 41).



Fotoğraf 40: Pencere Perdesi



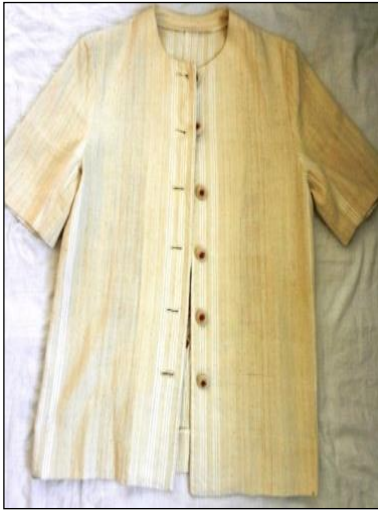
Fotoğraf 41: Kapı Perdesi

“Tığ İşi” Tekniği ile Yapılan Tasarımlar

Tığ örücülüğü, ucu çengel şeklindeki araçla, bir obje veya obje süsü elde etmek için tek tip ilmekle sıralama yapılarak motiflerin oluşturulduğu bir örme el sanatıdır.

İnsanların ihtiyaçlarını karşılarken giyecek, ev eşyası ve süs eşyaları yapımında kullandıkları tekniklerden biri olan tığ örücülüğü, insanlık tarihi kadar eskidir.⁶ Anadolu halkı içerisinde en yaygın el sanatı olarak bilinen tığ örücülüğü, Zonguldak ve ilçelerinde de boş zamanların değerlendirilmesi, ekonomik, sosyal ve kültürel kazanımları nedeniyle her zaman tercih edilmiştir.

Yarım kollu ceket için alacalı kalın elpek bezi kullanılmıştır. Ceketin sırt kısmı dantel angles tekniği ile süslenmiş, düğmeler ise rokoko işleme tekniği ile yapılmış sekiz kollu yıldız görünümündedir (Bkz. Fotoğraf 42, 43, 44).



Fotoğraf 42: Yarım Kollu Ceket

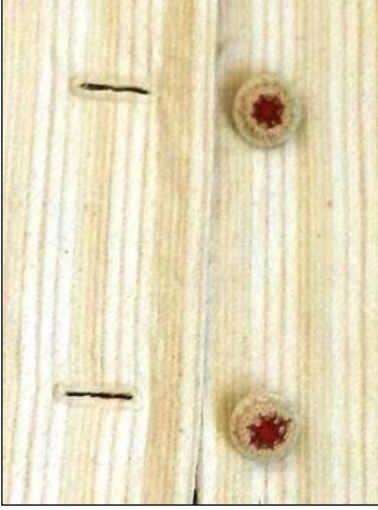


Fotoğraf 43: Yarım Kollu Ceket Sırt Detayı

Uzun kollu ceket, lacivert şeritli alacalı ince elpek bezinden dikilmiştir. Lacivert şeritler kol oyuntusu ile ön ortasına süsleyici bir unsur olarak yerleştirilmiştir. Düğmeleri rokoko işleme tekniği ile doldurulmuş olup, yaka doğal keten rengi ve ebruli mavi iplikle, iki aşamalı dantel angles çalışılarak tasarlanmıştır (Bkz. Fotoğraf 45).

⁶ http://megep.meb.gov.tr/mte_program_modul/moduller_pdf

Yelek, artık parçaların değerlendirilmesi amacıyla elde edilmiş bir üründür. Her biri eşit ebatlarda kesilen kare formundaki ince elpek kumaşlar kenarları tığ ile temizlenirken, aynı zamanda diğer parça ile birleştirilmiştir (Bkz. Fotoğraf 46, 47).



Fotoğraf 44: Düğme Detayı



Fotoğraf 45: Uzun Kollu Ceket



Fotoğraf 46: Yelek ve Sırt Detayı



Fotoğraf 47: Yelek ve Sırt Detayı

Yaka süslemesi ile dikkat çeken yarım kollu iç göynek, 150 yıllık alacalı ince elpek bezden dikilmiştir. Kol oyuntusundan kesilen ince şerit kumaş, yaka etrafında fırır olarak değerlendirilmiş ve tasarım tığ oyası ile hareketlendirilmiştir (Bkz. Fotoğraf 48, 49).



Fotoğraf 48: İç Göynek



Fotoğraf 49: Yaka Detayı

Dilim ekme sepeti olarak tasarlanmış ürün, yine parça kumaşların değerlendirilmesi amacını taşımaktadır. Bunun için, iç içe dairesel kesilmiş kumaşlar dilim ekmeklerin konulabileceği şekilde tığ oyası ile hem kenar temizliği yapılmış, hem de birleştirilmiştir (Bkz. Fotoğraf 50).



Fotoğraf 50: Ekmeklik



Fotoğraf 51: Masa Örtüsü

Elpek kumaşlarının çeşitli geometrik şekillerde kesilerek tığ işi ile birleştirilmesinden oluşan masa örtüleri, atık değerlendirme açısından da büyük önem taşımaktadır. Fotoğraf 51’de görülen masa örtüsünde, elpek bezleri baklava dilimi şeklinde kesilmiş ve diyagonal olarak ortasında boşluk oluşturulmuştur. Kenarlar ve orta boşluklar dantel ile doldurulmuş ve bu dört parça, dantel ile birleştirilerek arzu edilen büyüklükte masa örtüsü tasarlanmıştır. Fotoğraf 52’de görülen dairesel masa örtüsü ise tek parça elpek kumaşı etrafına dantel geçirilerek tasarlanmıştır. Fotoğraf 53’teki masa örtüsü tam anlamıyla parça kumaşları değerlendirmek amacıyla eşit büyüklükte kesilen dairesel kumaşlar ile dantel motiflerinin tığ işi ile birleştirilmesinden meydana gelmiştir.



Fotoğraf 52: Masa Örtüsü



Fotoğraf 53: Masa Örtüsü

Basamaklar şeklinde daralarak seccade formu verilen alacalı ince elpek bezi, orta alanlardan da gözler açılarak köşe ve iç boşluklara dantel applike edilmesi ile kullanıma sunulmuş, kenarlar yine tığ işi ile temizlenmiştir (Bkz. Fotoğraf 54).



Fotoğraf 54: Örtü

“Hesap İşi” Tekniği ile Yapılan Tasarımlar

Hesap işi; ipliği sayılabilen kumaş üzerine, kumaş iplikleri sayılarak yapılan dekoratif işleme tekniğidir. Başlı başına bir işleme olarak uygulandığı gibi diğer tekniklere (Türk işi, Antep işi) yardımcı iğne olarak da kullanılabilir. Sayılarak uygulanan tekniğin en önemli özelliği tersinin ve yüzünün aynı olmasıdır. Bu işlemenin çıkış yeri Anadolu'dur. Uygulanan alanın genişliği ve kullanışlı oluşu bakımından hesap işi, giyim süslemede, dekoratif örtülerde, giyim aksesuarlarında sıkça kullanılmıştır.⁷ Elpek bezi tasarımlarında da sıkça kullanılan hesap işi tekniği ile pek çok üründe farklılık yaratılmıştır.

Çanta örnekleri alacalı ve alabezden tasarlanmış olup, hesap işi teknikle de yüzey süslemesi yapılmıştır (Bkz. Fotoğraf 55-57). Örtü, alabez üzerine geometrik formdaki işlemlerle detaylandırılmış ve kenar temizliği tığ oyası ile sağlanmıştır (Bkz. Fotoğraf 58).

⁷ <http://elsanatleri.cahilim.com/pdf/elsanatleri/hesap-isi.pdf>



Fotoğraf 55: Çanta



Fotoğraf 56: Çanta



Fotoğraf 57: Çanta

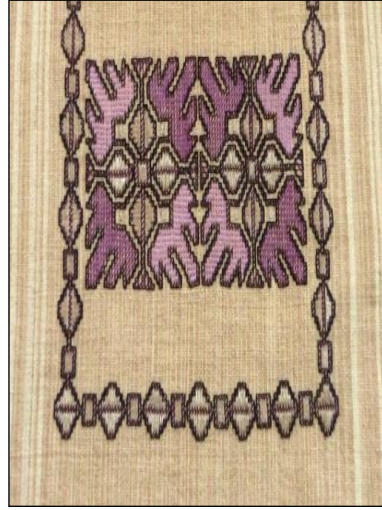


Fotoğraf 58: Örtü

Alacalı ince elpek bezi ile yapılan ve runner olarak kullanımı planlanan hesap işi örtülerin kenar temizleme yöntemi tığ işi ve oya ile yapılmıştır (Bkz. Fotoğraf 59-62).



Fotoğraf 59: Örtü (Runner) ve Detayı



Fotoğraf 60: Örtü (Runner) ve Detayı



Fotoğraf 61: Örtü (Runner) Detayı



Fotoğraf 62: Örtü (Runner) ve Detayı

Parça kumaşların değerlendirildiği özel örneklerden biri de kalın alacalı elpek bezinden yapılmış anahtarlıktır. Kenar temizleme işlemi sim ile yapılmış olan anahtarlıkta tel kırma yardımcı iğne tekniği olarak göze çarpmaktadır (Bkz. Fotoğraf 63).

Üzerine fotoğraf, takvim, dua, çeşitli tarif vb. şeylerin de takılarak kullanılabilirdiği duvar aksesuarı yapımında alabez tercih edilmiştir. Rustik perde görünümü verilen ürünün alt ucu iğne oyası ile temizlenerek tasarım tamamlanmıştır (Bkz. Fotoğraf 64)



Fotoğraf 63: Anahtarlık



Fotoğraf 64: Duvar Aksesuarı

Arzu edilen form ve büyüklükte kesilen mukavva ya da benzeri materyal, elpek kumaşı ile giydirilmek suretiyle ayna kılıfları yapılmış ve hesap işi ile görsel zenginlik sağlanmıştır (Bkz. Fotoğraf 65-67).



Fotoğraf 65: Ayna Kılıfı



Fotoğraf 66: Ayna Kılıfı Dış Detayı



Fotoğraf 67: Ayna İç Detay

“Kanaviçe (İğne İşi)” Tekniği ile Yapılan Tasarımlar

Kanaviçe, ipliği sayılabilen kumaşlar üzerine sayılarak, ipliği sayılamayan kumaşlar üzerine de kanaviçe bezi dikilerek yapılan bezemedir.

Kanaviçe işi için kullanılan kumaşa “kanava” ismi verilir. Kanaviçenin ilk çıkış tarihlerinde kanavalar ipek ve yünden yapılırken, günümüzde ise ucuz ve kullanışlı olması bakımından pamuk ipliği tercih edilmektedir. Kanaviçe işi, köylerde ve şehirlerde bütün kadınların boş vakitlerini değerlendirmek için zevkle yaptıkları bir işlemedir. Son zamanlarda bu iş, giyim süslemelerinde fazlaca yer almış ve herkesin beğenisini kazanmıştır.⁸

Ürünler, alabez ve alacalı orta kalınlıktaki zemin kumaşı üzerine kanaviçe applike edilmesiyle oluşturulmuştur. Kullanım dışı bırakılan kanaviçeler değerlendirilmek üzere, elpek kumaşların üzerine applike tarzı ile birleştirilmiştir. Ancak, elpek bezinin doğal sarımtırak rengi ile kanaviçeli kumaşın doğal beyaz rengi uyum sağlamadığından, kanaviçe kumaşının sarartılması gerekmektedir. Kullanıcılar arasında geliştirilen tekniğe göre, demlenmiş çay, kahve, şeker, tuz, şap, sirke ve nescafe birebir oranda karıştırılarak, elde edilen sıvı kaynatılmaktadır. Bu sıvının içerisine kanaviçe ürün konulmakta, elpek rengini alıncaya kadar karışımın içerisinde bekletilmektedir. Daha sonra, kurutulmuş kumaş keten üzerine applike edilmektedir. Kumaşların boşlukta kalan kısımlarında ise tel kırma, tığ oyası vb. yardımcı süsleme teknikleri uygulanmıştır (Bkz. Fotoğraf 68-78).

⁸ <http://www.turkcebilgi.com/ansiklopedi/kanavi%C3%A7e>



Fotoğraf 68: Örtü (Runner)



Fotoğraf 69: Örtü (Runner)



Fotoğraf 70: Örtü (Runner)



Fotoğraf 71: Örtü (Runner)



Fotoğraf 72: Örtü (Runner)



Fotoğraf 73: Örtü (Runner)



Fotoğraf 74: Örtü (Runner)



Fotoğraf 75: Örtü (Runner)



Fotoğraf 76: Yastık



Fotoğraf 77: Ayakkabı Torbası



Fotoğraf 78: Kese

SONUÇ

Türk tekstil sektörü, günümüz ekonomisi içerisinde üretim ve dışsatımın önemli bir bölümünü oluşturmaktadır. Sektörün güçlenmesi için; en başta yaratıcı gücünün yükselmesi, tekstil bölümündeki yetenekli öğrencilerin sektöre hızla kazandırılması, gençlerin ve özgün tasarımların teşvik edilmesi gerekmektedir. Bunun için de geleneksel öğeleri kullanarak, çağdaş giysi ve aksesuar tasarım potansiyellerini ortaya çıkartmak ve teşvik etme amacı ile her yıl kumaş tasarım yarışmaları düzenlenmektedir. Belediyeler, kumaş fabrikaları, trend markalar vs. özellikle yöresel bez ve kumaşları gün yüzüne çıkarmak için çok çeşitli yarışmalar düzenlemektedir. Bu yarışmalar, geleneksel değerlerin dinamik ekonomiye katılması açısından önem taşımaktadır ve bu alanda Türkiye’de bir farkındalığın oluştuğunun göstergesidir.

Ayrıca, Anadolu elsanatlarının yöresel ve kültürel karakteristiğini koruyarak, güncel, yenilikçi, yaratıcı ve sürdürülebilir tasarımlar elde etmek, sektöre yeni tasarımcı ve ekonomik ivme kazandırma açısından büyük önem taşımaktadır.

Günümüz moda tasarımlarının da geleneksel izler taşıması, işlevsel, sade, gündelik kullanıma uygun ve doğal malzemelerden yapılmış olmalarına önem verilmektedir.

Yöresel dokumalarımızın ve bunlardan biri olan elpek bezinin üretiminin, global standartlara göre gerçekleştirilmesi, özellikle gelişmiş dünya ülkelerinde ve iç piyasada pazarlanmasına yardımcı olacaktır.

Modanın kalbi bazı Avrupa ülkelerinde atıyor görünse de, dünya tekstil sektörüne bakıldığında, Türkiye olarak, büyük bir hızla bu şehirlerle aynı saflarda yer aldığı görülmektedir. Bu moda akımı içerisinde, hem Türk işleme örneklerinin hem de yöresel bez dokumaların dünya modasına esin kaynağı olduğu söylenebilir.

Bu amaçla; Türkiye’de bulunan, bir kısmı yok olmaya yüz tutmuş elpek bezi gibi yöresel kumaşları tüm dünyaya tanıtmak, bu kumaşların özelliklerini geliştirmek suretiyle kumaşların kullanım alanını genişletmek ve dolayısıyla uzun vadede yöre halkına ekonomik dönüşümünün olması sağlanmalıdır.

Geçmişten bugüne, geleneksel bir dokuma olarak elpek bezi günümüzde yerel yönetimin desteği ve özel ilgi ile dokunmaktadır. Elpek için gerekli olan keten hammadde yurt dışından satın alınmakta ve atkı olarak kullanılmaktadır. Çözüğü ise beyaz pamuktan yapılmaktadır. Üzerine yapılan süsleme teknikleri de özel ilgiler sayesinde devlet okullarında gerçekleştirilmektedir.

Ürünün halkın ihtiyaçlarına cevap verebilmesi için sadece dokuma işlemi yeterli olmamakta, işleme tekniklerinin ürün üzerinde uygulanması gerekmektedir.

Elpek bezi giysi ve aksesuarlarda arkeolojik esintili motifler, yörelere özgü Anadolu ezgileri taşıyan keçe, tahta kalıp baskı, tığ işi, nakış vb. geleneksel el sanatı tekniklerinden yararlanılarak farklılıklar yaratılabileceği gibi, sanayii ürünü kumaşlar yerel kumaşlar ile birlikte de kullanılabilir. Ayrıca ürünün ülke ekonomisine yarar sağlaması için ipliğin, dokumanın ve işleme tekniklerinin de bir bütün halinde ülke içerisinde yapılması gerekmektedir. Ürünün ucuza mal edilmesi için sadece yerel yönetimin değil devletin de üreticileri desteklemesi gerekmektedir.

KAYNAKLAR

İnternet

Anonim, (2014). ElpekBezi, <http://www.karadenizeregli.gov.tr/goster.php?anid=237&board=8f53295a73878494e9bc8dd6c3c7104f&msgn=255&kmen=22&gozum=5>

Anonim,(2014).ZonguldakElSanatları, <http://www.elsanatlari.gen.tr/zonguldak-el-sanatlari.html>

Anonim, (2014). Elde Maraş İşi, <http://elsanatlari.cahilim.com/pdf/elsanatlari/elde-maras-isine-hazirlik.pdf>

Anonim, (2014). Elde Antep İşi, <http://www.cahilim.com/pdf/elsanatlari/elde-antep-isi.pdf>

Anonim, (2014).Elde Türk İşi, <http://elsanatlari.cahilim.com/pdf/elsanatlari/elde-turk-isi.pdf>

Anonim (2014).Tığ İşi, http://megep.meb.gov.tr/mte_program_modul/moduller_pdf

Anonim, (2014). Hesap İşi, <http://elsanatlari.cahilim.com/pdf/elsanatlari/hesap-isi.pdf>

Anonim, (2014). Kanaviçe (İğne İşi), <http://www.turkcebilgi.com/ansiklopedi/kanavi%C3%A7e>

Kaynak Kişi

Nurcan YAVUZDEĞER, Kdz. Ereğli Kız Teknik ve Meslek Lisesi El Sanatları Teknolojisi Öğretmeni