

İNSANI KALKINMA ENDEKSİNE GÖRE TÜRKİYE’NİN EĞİTİM ENDEKS GÖSTERGELERİNİN OECD ÜLKELERİ İLE KARŞILAŞTIRILMASI

Emine FIRAT*
Aytaç AYDIN**

ÖZET

Kalkınma İkinci Dünya Savaşından sonra GSYİH (Gayri Safi Yurt İçi Hâsıla) gibi salt ekonomik değerlerle ölçülmüştür. 1970'ler ile birlikte kavramın insani boyutu incelenmeye başlanmış ve kalkınma için yalnızca ekonomik göstergelerin iyileştirilmesinin yeterli olmayacağı görülmüştür. Günümüzde ekonomik kalkınmayla ilgili zengin bir kavramsallaştırma oluşturulmuştur. Kalkınma, GSMH, eğitim, sağlık, yaşam standartları, yoksulluk ve eşitlik gibi birçok kavramla birlikte ele alınmaya başlanmıştır. Ekonomik kalkınmanın ölçülmesinde kapsamlı endekslere ihtiyaç duyulmuştur 1990'dan itibaren her yıl Birleşmiş Milletler Kalkınma Programı (UNDP) tarafından yapılan, ülkelerin kalkınmışlık seviyesini eğitim, sağlık ve yaşam düzeyleriyle ölçen, kalkınmanın insani boyutunu ele alan, İnsani Gelişme Endeksi (İGE)'dir.

Bu çalışmanın ilk bölümünde kalkınma kavramı, teorik olarak tarihsel bir perspektifte açıklanmış, göstergeler ve kalkınmayı ölçme yönündeki endekslerle ele alınmıştır. İkinci bölümde ise UNDP tarafından her yıl yapılan İnsani Gelişme Endeksi (İGE) ve İGE alt endeksi olan Eğitim Endeksi'nin Türkiye göstergeleri zaman dizisi kapsamında analiz edilmiştir. Türkiye'nin eğitim alanında kalkınmışlık düzeyinin tespiti için, Türkiye'nin göstergeleri OECD ülkeleri ile karşılaştırılmıştır. Çalışma insani gelişme endeksi içindeki eğitim göstergelerine ve Türkiye'nin pozisyonuna dikkat çekmektedir. Çalışmada Türkiye'nin insani gelişme düzeyinin yeterli seviyede olmadığı ve eğitim göstergelerinin OECD ülkelerine göre düşük olduğu saptanmıştır.

Anahtar Kelimeler: İnsani Gelişme, Eğitim Endeksi, Türkiye, OECD Ülkeleri
Jel Kodu: E00, O15, F43

* Yrd. Doç.Dr., Aksaray Üniversitesi, Aksaray Sosyal Bilimler M.Y.O.
fiatemine@gmail.com.

** Aksaray Üniversitesi Sosyal Bilimler Enstitüsü, İktisat Bölümü Yüksek Lisans Öğrencisi, aytacaydin75@gmail.com

COMPARISON OF EDUCATION INDEX INDICATORS OF TURKEY AND THOSE OF OECD COUNTRIES ACCORDING TO HUMAN DEVELOPMENT INDEX

ABSTRACT

After the Second World War, development was measured against economic indicators. The human dimension of the concept began to be studied after 1970s and it has been shown that economic indicators are not enough by themselves when addressing an issue like development. Today we have a rich conceptual arsenal of economic development. We have begun to consider the concept together with education, health, living standards as well as poverty and equality. It is required to comprehensive indexes in measurement of economic development every year since 1990, the United Nations Development Programme (UNDP) publishes the Human Development Report that addresses the human dimension of development.

In the first part of this study, development is explained theoretically from a historical perspective, development concept, different indicators and indexes measuring the development are considered. In the second part, the indicators from the UNDP Human Development Index (HDI) and Education Index (an HDI sub-index) that refer to Turkey are compared with those of OECD countries in an attempt to determine Turkey's development level in the field of education. The study demonstrates the position of Turkey and human education indicators in human development index. The results show that Turkey's education indicators are low compared to OECD countries.

Keywords: Human Development, Education Index, Turkey, OECD Countries

Jel Code: E00, O15, F43

1. Giriş

Kalkınma; ekonomik, sosyal ve kültürel yönleri ele alan geniş bir kavram olmakla birlikte 1970'lere kadar salt ekonomik olgular üzerinden değerlendirilmiştir. Kalkınma; gelir, sanayileşme, yatırım, sermaye birikimi ve pazar genişliği kavramları üzerinde yoğunlaşmış, birçok iktisatçı tarafından, kişi başına düşen milli gelir ile ölçülmeye çalışılmıştır. 1970'lere gelindiğinde salt ekonomik yaklaşımın kalkınmışlık seviyesini açıklamakta yeterli olmayacağı savunulmuştur. Kalkınmanın ölçülmesinde farklı girişimler ve endekslere ihtiyaç duyulmuştur. Küreselleşen dünyada kalkınma; beşeri sermaye, eğitim, sağlık, yaşam standartları, yoksulluk, eşitlik gibi temel göstergeler ile birlikte ele alınmış, kavram insani kalkınmışlık düzeyi ile değerlendirilmeye başlanmıştır. Bu çerçevede çeşitli endeksler geliştirilmiş ve 1990 yılı itibariyle Birleşmiş Milletler Kalkınma Programı (UNDP) tarafından İnsani Gelişme Endeksi hazırlanarak kalkınma kavramı insan odaklı ölçülmeye çalışılmıştır. Son yıllarda

ülkelerin refah seviyelerini ve ekonomik-sosyal performanslarını çok boyutlu değerlendirme girişimleri kalkınmanın insani boyutunun önem kazanmasına yol açmıştır. Bu doğrultuda 2008 yılında Fransız devlet başkanının talebi üzerine Joseph Stiglitz, Amartya Sen ve Jean Paul Fitoussi tarafından Ekonomik Performans Ölçümü ve Sosyal İlerleme Komisyonu oluşturulmuştur.

Son dönemlerde bazı uluslararası kuruluşlarda ve ülkelerde kalkınmayı çok boyutlu ölçmek ile ilgili gelişmelerin yaşanması bu çalışmanın önemini ortaya koymaktadır. Çalışmanın planında UNDP tarafından her yıl yapılan İnsani Gelişme Endeksi (İGE) göstergelerine göre Türkiye'nin Ekonomik Kalkınma ve İşbirliği Örgütü (OECD) ülkeleri içerisindeki insani gelişmişlik düzeyi belirlenmektedir. İGE'nin alt endeksi olan "Eğitim Endeksi" verileri ile Türkiye'nin eğitim endeksi değerleri hesaplanmaktadır. Bu çalışmada UNDP tarafından her yıl yapılan İnsani Gelişme Endeksi (İGE) ve İGE alt endeksi olan Eğitim Endeksi'nin göstergelerinden hareket edilerek, Türkiye'nin kalkınmışlık seviyesinin (OECD) ülkeleri ile karşılaştırılması amaçlanmıştır. Çalışmada Türkiye'nin insani gelişmişlik düzeyi ve eğitim alanındaki kalkınmışlık seviyesinin OECD ülkelerine göre yeterli seviyede olmadığı sonucuna varılmıştır.

2. Kalkınma Kuramları ve Endeksleri

Kalkınma kavramı her ne kadar kendinden yaysın olarak İkinci Dünya Savaşından sonra bahsettirmiş olsa da, kavram XV. yüzyılda merkantilist sistem içindeki serbest pazar anlayışıyla gelişme göstermiştir.

Kalkınma kavramı tarihsel süreçte farklı iktisadi görüşler tarafından yorumlanmıştır. Bu durum kalkınma kavramının salt bir bakış açısıyla ve net bir ifade ile belirlenmesini engellemiştir. Kavram bir yandan GSMH' daki artış olarak görülürken, farklı bir bakış açısıyla; teknolojiye erişebilirlik, teknik bilgi, eğitim seviyesindeki artış ve buna bağlı olarak beşeri sermayedeki artış (Arndt, 1989:3), yani tamamı ile insani kaynaklardaki yükseliş olarak görülmüştür (Franko, 1992:12). Kalkınma, dar anlamıyla ekonomik koşullarda gerçekleşen değişimleri, bu değişimlerin ne şekilde gerçekleştiğini göstermektedir (Gönel, 2013:5). Kalkınma sadece üretimin ve kişi başına gelirin artırılması, yani GSMH' deki artış ile sınırlı görülmemeli, az gelişmiş toplumlarda iktisadi ve sosyo-kültürel yapının da değiştirilmesini içermelidir (Han ve Kaya,

2013:2). Azgelişmiş ülkelerde kalkınmanın gerçekleşmemesinin yoksulluk ve ekonomik durgunluğun birbirine bağımlı olmasından kaynaklı olduğunu (Ofori, 1980:38) belirten Ragnar Nurkse' e göre; gelir seviyesinin yeterli düzeyde olmaması, tasarrufların gerçekleşmemesine ve sermaye birikiminin oluşmamasına neden olmaktadır. Bu tanımlardan farklı olarak Amartya Sen, Özgürlükle Kalkınma adlı eserinde, kalkınmayı, insanların yararlandığı gerçek özgürlükleri genişletme süreci olarak ifade etmektedir (Sen, 2004:17).

Kalkınma kavramının popülerlik kazandığı ve tartışmaya konu olduğu dönem İkinci Dünya Savaşı sonrasına tekabül etmektedir. Rostow, aşamalar modelinde, toplumları tarihsel olarak sınıflandırmaktadır (Cavalcanti, 2000:9). Dengeli kalkınma modeli ise, ilk olarak yerel sanayinin dış ekonomik faaliyetlere karşı korunması gerekliliğini belirten Friedrich List tarafından ortaya atılmıştır. Friedrich List (1841) Smith'in (1776) bilim ve teknolojinin önemine yeterince değer vermediğini vurgulamış, kültürel sermayenin önemli olduğuna inanmıştır. Solow öncesi Neo-Klasik iktisadi düşüncede de denge kuramı hâkim olmuştur. Marx (1867), artı değer kuramı ile Schumpeter' in "yaratıcı yıkım" tezine kaynaklık etmiştir (Tiryakioğlu, 2011:172). Marx toplumun tarihsel gelişimini inceleyerek, altyapı ile üstyapı arasındaki ilişkinin dinamiklerini yakalamaya çalışmıştır (Füredi, 1990:231). Dengeli kalkınma modeli daha geniş çerçevede ise Rosenstein-Rodan ve Nurkse gibi iktisatçılar tarafından incelenmiştir (Han ve Kaya, 2013:204). Rosenstein-Rodan'ın (1943), "Big Push" (Büyük İtiş) teorisine göre kalkınmanın sağlanabilmesi için emek ile sermaye bütünleşmesi önemlidir (Yavilioğlu, 2002:56). Nurkse' nin kısır döngü kuramına göre, kalkınmanın sağlanabilmesi için ilk olarak finansal sorunların giderilmesi gerekmektedir (Kattel ve Diğ., 2009:9). Dengesiz kalkınma modelinde, dengeli kalkınma modelinde yer alan piyasa dengesizliklerinin resesyona sebep olacağı algısına karşı, dengesiz kalkınmanın sağlanabileceği öne sürülmüştür (Solmaz, 2008:8). Hirschman' nin (1958), dengesiz kalkınma modeline göre azgelişmiş ülkelerde "Big Push" ile kalkınma sağlanabilmektedir. Kalkınma üzerine farklı bir perspektif ise Neo-Marksist iktisatçılar tarafından getirilmiştir. Paul Baran'a (1955), göre tekelci kapitalizm azgelişmiş ülkelerde kalkınmanın önünde engel teşkil etmektedir (Baran, 1974:308). Neo-Marksist iktisatçı olan Ernest Mandel' e (1960) göre, ülkelerin kalkınmasının ön şartı emperyalist yaptırımların

ortadan kaldırılmasıdır (Mandel, 2008:436). Maurice Dobb' a (1958), göre gelişmekte olan ülkelerin kalkınması için planlı bir ekonomi modelinin belirlenmesi gerekmektedir (Dobb, 1973:144). Tarihsel açıdan ortaya atılan kalkınma modellerinin temelinde ekonomik olgular ve gelir odaklı bir yöntem bulunmaktadır.

Kalkınma kavramı Amartya Sen (1979) tarafından farklı bir bakış açısı ile yorumlanmış, kalkınmanın ekonomik olgularla belirlenmesinin yeterli olmadığı tespit edilerek, kavram ekonomik, sosyo-kültürel, sağlık, eğitim gibi kavramlar ele alınarak temelinde insanın olduğu bir yaklaşım ile değerlendirilmiştir (Sam, 2008:60). İnsani gelişme kavramının ortaya çıkması ile kalkınma kavramı farklı bir boyut kazanmış ve kalkınmanın ölçülmesinde endeksler hazırlanmaya başlanmıştır. Kalkınmanın göstergeleri arasında insani faktörleri içeren İnsani Gelişme Endeksi'nin yanı sıra bazı endeksler geliştirilmiştir. Temel İhtiyaçları Karşılama Endeksi, Fiziki Yaşam Kalitesi Endeksi, İnsani Yoksulluk Endeksi, Cinsiyete Bağlı Gelişme Endeksi, Cinsiyet Yetkinlik Ölçümü, İnsani Özgürlükler Endeksi ve Siyasi Özgürlükler Endeksi bunlardan bazılarıdır (Taban ve Kar, 2014:7). 1990 yılı itibariyle Birleşmiş Milletler Kalkınma Programı tarafından İnsani Gelişme Endeksleri hazırlanmakta ve endeks yıllık olarak yayınlanarak kalkınma düzeyinin değerlendirilmesi için kaynak teşkil etmektedir (Tüylüoğlu ve Karalı, 2006:54). Son yıllarda Stiglitz, vd. (2009)' a göre refahı tanımlamak ve ölçmek için GSYH'nin dışında birçok kritere ihtiyaç olduğu belirtilmiştir. 2008 yılında Joseph Stiglitz, Amartya Sen ve Jean Paul Fitoussi' nin kurduğu Ekonomik Performans ve Sosyal İlerleme Ölçüm Komisyonu, (The Commission on the Measurement of Economic Performance and Social Progress) Yaşam standardı için gereken materyaller (gelir, tüketim ve zenginlik), sağlık, eğitim, iş hayatıyla ilgili kişisel faaliyetler, politika ve yönetim, sosyal ilişkiler ve iletişim, çevre ve güven olarak adlandırdıkları sekiz kriterden oluşmuştur (Stiglitz, ve Diğ., 2009:14). OECD tarafından 2011 yılında geliştirilen “Daha İyi Yaşam Endeksi, Better Life Index” olarak adlandırılan endeks ülkelerin GSYİH' sı gibi ölçütlerin yanında pek çok kriteri de dikkate almaktadır. Kasparian ve Rolland (2012)' ye göre endekste yer alan 11 kriter şunlardır: Konut (konut harcamaları), Gelir (hane halkı net harcanabilir gelir, hane halkı finansal zenginlik), İş (istihdam oranı, uzun dönem işsizlik oranı, kişisel kazanç), Toplum (iletişimin kalitesi), Eğitim (eğitim düzeyi, eğitim-öğrenim yılları), Çevre

(hava kirliliği, su kalitesi), Yönetim (seçmen katılımı, politika), Sağlık (yaşam beklentisi), Yaşam Memnuniyeti, Güvenlik (suçluluk oranı) ve İş Yaşam Dengesi(çalışma saatleri)'dir. Her bir kriter için ülkeler, 0 ile 10 arasında değişen bir ölçekle değerlendirilmektedir. Kulesza ve Ucieklak Jez, (2012)' ye göre, birçok kriterden oluşan bu endeks ülkeler arasındaki karşılaştırmayı kolaylaştırmakta, ülkelerin eksik olduğu alanlarda daha iyi stratejiler geliştirmesini sağlamaktadır (Akar, 2014:4-5).

2.1. Eşitsizliğe Uyarlanmış İnsani Gelişme Endeksi

İlk kez 2010 yılında İnsani Gelişme Raporunda kullanılan Eşitsizliğe Uyarlanmış İnsani Gelişme Endeksi (EUİGE), İGE raporunda yer almayan eşitsizlik durumunu ortaya koymaktadır. Birçok ortalamaya dayalı ölçüm yöntemi gibi İGE' de ülke boyutunda ortaya çıkan insani gelişme alanındaki eşitsizlikleri göstermemektedir. Bu noktada İGE kapsamında devreye EUİGE girmektedir. EUİGE, toplam nüfus içinde insani gelişme kapsamında kullanılan her boyut bölüşümünün eşitsizliğe uyarlanmış şeklini dikkate alır (Doğan ve Tatlı, 2014:115). Hesaplama yöntemi; İGE' nin her bir gelişme göstergesinde oluşan ortalama değerden eşitsizlik düzeyinin çıkarılması şeklinde gerçekleşir. Temelinde İGE' nin eşitsizlikleri yer alan EUİGE ölçme yöntemi, insani gelişmede eşitsizlikten dolayı ortaya çıkan kayıp olarak ifade edilmekte ve yüzdesel değerle ifade edilmektedir. EUİGE değerinin İGE değerinden çıkartılmasıyla ortaya çıkan değerdir. İnsani gelişmedeki kayıp bir ülkedeki eşitsizliğin artışıyla doğru orantılıdır. İnsani eşitsizlik kat sayısı da aynı zamanda ülkelerin eşitsizlik açısından ölçümünde kullanılan bir yöntemdir. Çünkü EUİGE içerisinde eğitim, sağlık ve gelir kavramlarının ağırlıklandırılmış ortalama eşitsizliklerini ele alır (Ünal, 2013:285).

2.2. Toplumsal Cinsiyet Eşitsizliği Endeksi

Toplumsal Cinsiyet Eşitsizliği Endeksi (TCEE); kadın ve erkek arasında oluşan başarı seviyelerindeki eşitsizliklerin insani gelişme kapsamında değerlendirilmesi sonucu ortaya çıkan kayıp olarak ifade edilebilir. Endeks üç temel boyut çerçevesinde ele alınmaktadır. Bunlar; üreme sağlığı, kadının güçlendirilmesi ve ekonomik faaliyetlerdir.

Üreme sağlığı; anne ölüm oranları ve ergen dönem doğurganlık oranları,

Kadının güçlendirilmesi; bir ülkedeki kadın milletvekili sayısı, kadın ve erkeklerin orta ve yüksek öğrenime devamlılığı,

Ekonomik faaliyetler; bir ülkedeki kadın ve erkeklerin işgücüne katılımları ile ifade edilmektedir (UNDP, 2014a:7).

Endekste, ilk olarak her üç boyutun cinsiyet grubuna göre geometrik ortalamaları alınır. Elde edilen verilerin (kadın ve erkekler olarak ayrı ayrı) harmonik ortalamaları alınarak endeks değeri elde edilir (Doğan ve Tatlı, 2014:116).

2.3. Cinsiyete Dayalı Gelişme Endeksi

Cinsiyete Dayalı Gelişme Endeksi (CDGE) ilk olarak 2014 yılı İnsani Gelişme Raporunda kullanılmıştır. CDGE, temeline kadın ve erkek İGE değerlerini almakta ve insani gelişmenin üç temel boyutunda ortaya çıkan cinsiyet eşitsizliklerini değerlendirmektedir. Bu üç temel; sağlık, eğitim ve ekonomik kaynaklar üzerindeki hakimiyet olarak ifade edilir. Sağlık; kadın ve erkeklerin doğumda ortalama yaşam beklentisi değeri ile eğitim; kız ve erkek çocukların ortalama öğrenim görme süresi beklentisi ve 25 yaş ve üzeri yetişkinlerin ortalama öğrenim görme süresiyle, ekonomik kaynaklar üzerindeki hakimiyet; kişi başına düşen tahmini GSMH'nin kadın ve erkekler açısından ayrı ayrı hesaplanması sonucu elde edilen oranlar ile ölçülmektedir (UNDP, 2014a: 8).

2.4. Çok Boyutlu Yoksulluk Endeksi

UNDP tarafından 2010 yılına kadar insani yoksulluğun ölçümünde kullanılan İnsani Yoksulluk Endeksi yerini 2010 yılı itibarıyla Çok Boyutlu Yoksulluk Endeksi (ÇBYE)'ne bırakmıştır. ÇBYE ile hanelerde eğitim, sağlık ve yaşam standartlarında görülen yoksunluklar belirlenmektedir. Bu belirleme aşamasında hanelerde anketler kullanılmaktadır. Hane halkı anketleri aynı hanede yapılan anketlere dayanmaktadır. Hane halkı anketleri sonucu ortaya çıkan mikro değerlerin kullanılması ile bireysel yoksunlukların tespiti amaçlanmaktadır. ÇBYE' de her bir hane halkı anketi sonucu ortaya çıkan değerlerin ortalaması alınmakta ve yoksunluk değerleri hesaplanmaktadır. Bu hesap sonucu bireyler yoksul ya da yoksul olmayan olarak sınıflandırılmaktadır. Yoksunluk için % 33,3' lük bir değer belirlenmiştir. Bu değer yoksul ve yoksul olmayan ayrımı yapılmasında eşik değeri ifade etmektedir. Bir hanede oluşan yoksunluk değeri % 33,3 ya da daha fazlaysa bu hane diğer tüm fertleri ile birlikte çok boyutlu yoksul olarak sınıflandırılmaktadır. Yoksunluk değeri, %20' den büyük ya da % 20' ye eşitse, fakat bu değer eşik değer olan % 33,3' ten azsa,

hane çok boyutlu yoksulluğa düşme riski altında diye tanımlanmaktadır (UNDP, 2014a:9).

ÇBYE bir diğer açıdan yoksunlukların kronikleşen bölümlerinin tespiti içinde kullanılmaktadır. Endeks temel değerleri olan sağlık, eğitim ve yaşam standardında görülen eksiklikler, yoksun bireylerin nicel tespiti ve yoksunluk derecesi gibi verileri içerisine alarak ölçümlenmektedir. ÇBYE, yoksulluk kavramının tek düze değerlendirilmesi yerine geniş anlamda incelenmesine olanak sağlamaktadır. Bu kapsam içerisinde endeks çağdaş pişirme yakıtı, temiz su ve temel sağlık hizmetlerine erişim gibi insanın en temel ihtiyaçlarının karşılanma oranının ele alınmasına olanak sağlar (Doğan ve Tatlı, 2014:119).

2.5. Ekonomik Performans Ölçümü ve Sosyal İlerleme Komisyonu

Değişen dünya konjonktüründe kalkınmayı salt GSYİH değerleri ile ifade etmenin yeterli olmadığı görülmüş ve refahın ölçülmesinde daha kapsamlı endekslere ihtiyaç duyulmuştur. 2008 yılında Fransız devlet başkanının ekonomi ve toplum hakkındaki mevcut istatistiki bilgilerin tatminsizliği üzerine yeni bir komisyon talebi olmuştur. Bu doğrultuda Joseph Stiglitz, Amartya Sen ve Jean Paul Fitoussi tarafından Ekonomik Performans Ölçümü ve Sosyal İlerleme Komisyonu oluşturulmuştur. Komisyonun amacı; ölçüm ile ilgili sorunlarda dahil olmak üzere, ekonomik performans ve sosyal ilerlemenin bir göstergesi olarak GSYİH'nin sınırlarını belirlemektir. Komisyonunda sosyal ilerlemenin daha uygun göstergelerinin üretilmesi için gerekenlerin tespiti, alternatif ölçme araçlarının fizibilitesinin değerlendirilmesi ve uygun istatistiki bilgilerin oluşturulması hedeflenmiştir. Ölçüm daha modern ekonomilerin oluşumu sürecindeki ekonomik faaliyetlerin izlenmesi için gerekmektedir. Komisyon toplumun refah seviyesinin belirlenmesi ve bu seviyenin geliştirilmesi için önemlidir.

Yapılan çalışma ekonomik piyasaların işleyişinin dışında eğitim seviyesi, bilgi teknolojilerindeki gelişim ve bu teknolojilerin yaygın kullanımı gibi konulara da değinmektedir. Komisyonun hazırladığı raporda GSYİH'nin refah düzeyini açıklamada yeterli olmadığı, daha geniş ve kapsamlı kriterlerle ölçüm yapılması gerekliliği önerilmiştir. Rapora göre ölçüm sekiz kriter baz alınarak yapılmalıdır. Bu kriterler; - yaşam standardı için gerekli olan materyaller (gelir, tüketim ve servet), sağlık, eğitim, çalışma hayatının dahil olduğu kişisel faaliyetler, siyasi

seslilik ve yönetim, sosyal bağlantılar ve ilişkiler, çevre (şimdiki ve gelecekteki koşulları), güvensizlik, ekonomik ve fiziksel doğa şeklindedir. Rapora göre refah düzeyinin geliştirilmesinde hükümetlere büyük görev düşmektedir. Refahın önemli unsurlarından biri, bireylerin yaşam kalitesidir. Yaşam kalitesi insanların nesnel koşulları ile doğru orantılıdır. Hükümetler özellikle güvenlik, eğitim, sağlık, toplu hizmetler, bireysel hizmetler, toplu konut ve kamu spor tesislerinin inşası yönünde adım atmalıdır. Raporun bir diğer önerisi refahın sürdürülebilirliğinin sağlanmasıdır (Stiglitz vd., 2009:8). Rapor refahın sağlanmasında ekonomik büyümenin tek başına yeterli olmayacağı, insani olguların kapsamlı bir şekilde ele alınması yönünde vurgu yapması bakımından önem arz etmektedir.

2.6. Daha İyi Yaşam Endeksi

Refahın ekonomik olgularla açıklamasının yeterli görülmemesi üzerine yeni endeks arayışları başlamıştır. Bu kapsamda yapılan çalışmalardan biride OECD tarafından geliştirilen Daha İyi Yaşam Endeksi (Better Life İndeksi)'tir. Endeks, Ekonomik Performans ve Sosyal İlerleme Ölçümün Komisyonu tavsiyeleri üzerine şekillenmiştir. OECD refahı iki geniş etki alanı altında incelemektedir. Bunlar; yaşam koşulları ve yaşam kalitesidir. Yaşam koşulları; gelir ve servet, iş ve kazanç, konut, yaşam kalitesi; sağlık, iş-yaşam dengesi, eğitim ve beceriler, sosyal bağlantı, sivil katılım ve yönetim, çevre, güvenlik, yaşam memnuniyetidir. Daha iyi yaşam endeksi aşağıda maddeler halinde geniş olarak incelenmiştir (Durand, Smith, 2013:4);

Gelir ve Servet; insanların bugün ve gelecekte ortaya çıkacak ihtiyaçlarının karşılanması ve çeşitli risklere karşı koyulabilmesi için gereklidir. Gelir ve servet refahın artışında önemli role sahiptir.

İş ve kazanç; mevcut koşullara hakim olma açısından önemlidir. İş beceri ve yeteneklerin geliştirilmesi, bireyin kendini faydalı hissetmesi, benlik duygusunun oturması açısından insanların refahına katkı sunar.

Konut; insanların temel ihtiyaçlarından birini oluşturmaktadır. Konut bireylerin fiziksel ve ruhsal sağlığında önemli rol üstlenir. Bireylerin sosyal ve kişisel faaliyetlerinin gelişime katkı sunması açısından gereklidir. Konut durumunun iyi olması refahın artmasında etkilidir.

Eğitim ve Beceriler; bireylerin daha iyi yaşam koşullarına erişmesinde temel kriterlerdendir. Eğitimli birey daha iyi iş koşulları,

daha yüksek gelir elde etme ve ekonomik olmayan bir dizi faaliyetin gerçekleşmesi için önemlidir. Eğitim düzeyi ile refah doğrudan ilişki içerisindedir. Eğitim düzeyinin yüksek olması refahın artmasına yol açar.

İş-Yaşam Dengesi; insanların aile hayatını mutlu sürdürebilmesi için önemlidir. İnsanların iş dışı eğlence, kişisel bakım, sağlıklı ve üretken kalabilmesi açısından gereklidir. Refah ile doğru orantılıdır.

Sivil Katılım ve Yönetim; İnsanların hayatlarını etkileyen ve toplumun refahını şekillendiren politikalarda bireylerin katılımcı rolü, yönetimin toplumun sesi olmasını doğurmakta ve refahı artırmaktadır.

Sosyal Bağlantılar; bireylerin bir iş bulma gibi ihtiyaçlarından biride sosyal ilişkilerdir. Bireyin sosyal çevresi sayesinde psikolojik rahatlama meydana gelmekte ve refahı olumlu etkilemektedir.

Sağlık; insanların yaşamlarını sürdürebilmelerindeki en önemli unsurdur. Fiziksel ve ruhsal sağlık; ekonomik, kişisel ve sosyal alanda gereklidir. Sağlık refahla doğru orantılı olup sağlıklılık durumuna göre refah etkilenmektedir.

Çevre; insanların kendi hayatı, sosyal hayatı, aile fertlerinin yaşam koşulları için doğal çevre önemli bir faktördür. Özellikle temiz su kaynaklarına erişim, temiz hava önemli çevre unsurlarındandır. Çevre koşullarının iyi olması refahı artırmaktadır.

Güvenlik; insanların refahları ile doğru orantılıdır. Güvensiz, riskli(saldırı, hırsızlık gibi) bir çevrede insanların refahı düşer. Güvenlik arttıkça refahta artar.

Yaşam Memnuniyeti; nesnel koşullar yanı sıra insanların yaşam süreci ve deneyimleri hakkında hissettikleri duyguyu ifade eder. Mutlu insanların refah düzeyi de artmaktadır.

Yukarıda incelenen diğer endeks ve çalışmalarda İGE gibi temeline insanı alan araştırmaları göstermektedir. Yaşam beklentisi, eğitim ve sağlık bütün çalışmaların ortak noktalarını oluşturmaktadır.

İnsani gelişme ile eğitim birbiriyle doğrudan ilişkilidir ve bağımsız düşünülememektedir. Yukarıda yer alan kalkınmayı ölçmede kullanılan endekslerin tamamının da ortak noktasını oluşturmaktadır. Kalkınmaya giden yol eğitilmiş bireylerin ve toplumun varlığı ile hızla şekillenebilmektedir. Eğitimle ilgili her yıl OECD tarafından kapsamlı araştırmalar yapılmakta ve UNDP tarafından her yıl İGE içerisinde eğitim endeksine yer verilmektedir. Bu sayede ülkelerin hem eğitim alanında hem de insani kalkınmadaki yeri sayısal verilerle açıklanabilmektedir.

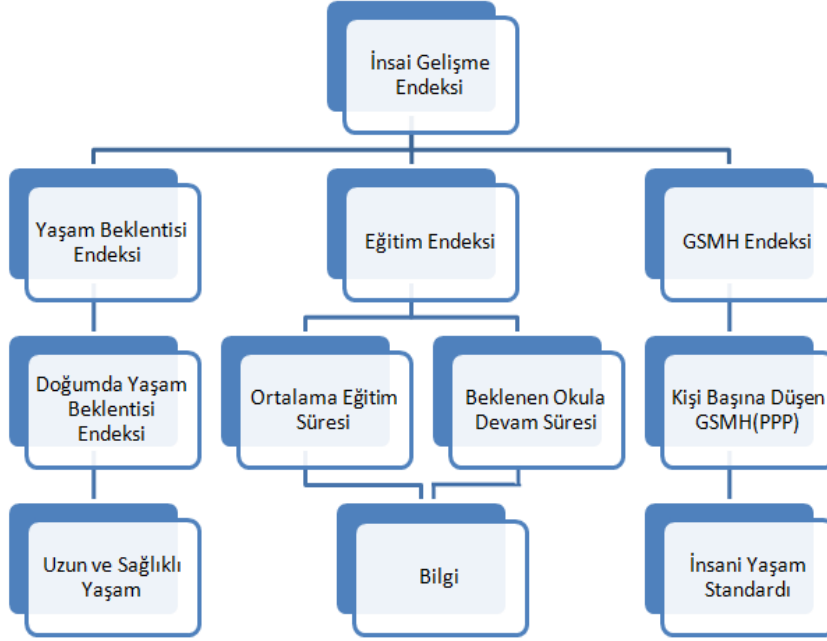
Türkiye'nin kalkınma, insani kalkınma ve eğitim düzeyinin belirlenmesinde ve konumunun diğer ülkelerle karşılaştırılabilmesi için bu veriler son derece önemlidir.

3. İnsani Kalkınmanın Ölçülmesi

Klasik ekonomi teorileri kalkınma kavramını gelir odaklı değerlendirerek, kalkınma problemini yüksek gelirli ülkelerin düşük gelirli ülkelerle girilen ekonomik ilişkiler ile çözülebileceğini öne sürmektedir (Naqui,1996:978). Kalkınma kavramının özellikle Amartya Sen'in toplumdaki bireylerin yetkinliklerinin artırılmasının kalkınmanın sağlanmasında temel kriter olarak göstermesi ve 1990 yılı itibariyle UNDP' nin İnsani Gelişme Endeksleri'ni oluşturması ile "İnsani Kalkınma" kavramının önemi ortaya konmuştur. Amartya Sen'e göre; kalkınma kavramı bireyin elinden alınan veya kısıtlı olarak sahip olduğu özgürlüklerin elde edilmesi için yapılan faaliyetler bütünüdür. Sen'in özgürlük kavramı klasik anlamı dışında, demokrasi, eğitim ve sağlık gibi olguların bütünüdür. Bu kısıtlanma bireyin iktisadi seviyesinin düşük olması ve bunun reel sonucu olarak sağlık, beslenme, bilgiye erişim gibi insani olgulardan yoksun kalması ile gerçekleşebilir. Son yıllarda özellikle Amartya Sen'in teorisi ve UNDP, İnsani Gelişme Raporları ile kalkınma kavramı sadece gelir odaklı olmaktan giderek uzaklaşmış, kavram beşeri sermaye, demografik geçiş, teknoloji, kentleşme, ekonomik entegrasyon, sağlık, eğitim, yaşam standartları gibi temel gelişim süreçleri ile ölçülmeye başlanmıştır (Hafner ve Foulkes,2013:107). İnsani kalkınmanın kişi başına düşen gelir artışı çerçevesinden çıkması ile insani değerler, kişilik, toplumda bireylerin rolü, özgürlük gibi felsefi konuları da içerisine almıştır (Doğan ve Tatlı, 2014: 100). Gelişen haliyle kalkınma kavramı, toplumun tamamını ilgilendiren ekonomik olgularla birlikte yaşam standartları, bilgiye erişim, sağlık hizmetlerine erişebilirlik, yeterli besin kaynaklarına sahip olma, ifade özgürlüğü, kültürel gelişim, çevre, bilim, teknoloji gibi farklı kavramları içerisinde barındırmaktadır. Bu yönüyle kalkınma temeline insan olgusunu alan sosyolojik ve ekonomik bir bütünlükler sistemidir. Maddi refah, sağlık, siyasi istikrar, aile hayatı, toplum hayatı, iklim, iş güvenliği, siyasi özgürlükler, cinsiyet eşitliği (Pavol ve Diğ, 2014:749), sosyal konum, azınlık hakları, göçmen durumu, sosyal eşitsizlik insani kalkınmanın temelini oluşturan konular arasındadır (Bentley ve Huston, 2010:411).

3.1. İnsani Gelişme Endeksi (İGE)

İnsani Gelişme Endeksi üç göstergelyi birleştirerek tek bir bileşik endeks ile insani gelişmeyi değerlendiren bir yöntemdir (Nafziger, 2006:35). Endeksin temel ölçütleri, insani yaşam standardı, uzun ve sağlıklı yaşam, bilgiye erişim olarak kabul edilmiştir. İnsani yaşam standardı, kişi başına düşen Gayri Safi Milli Hasıla (GSMH) temel alınarak; uzun ve sağlıklı yaşam, doğumdan sonra ortalama yaşam beklentisiyle; bilgiye erişim, 25 yaş ve üstü bireylerin yaşamları süresince eğitim alabildikleri süreyle ve okula başlama çağındaki çocuklar için beklenen okula devam süresi ile hesaplanmaktadır (UNDP, 2014a). Bu üç farklı hesaplamaların bileşik endeks sonucu ile insani kalkınmışlık düzeyi belirlenmeye çalışılır. Endeks değeri 0,00 ile 1,00 arasında belirlenmiş olup, 0,00 değeri minimum gelişmişliği, 1,00 değeri ise maksimum gelişme düzeyini ifade etmektedir.



Şekil 1: İnsani Gelişme Endeks Döngüsü

Kaynak: UNDP, (2014b:1).

Endeks değerleri ülkeleri düşük insani gelişme, orta insani gelişme, yüksek insani gelişme ve çok yüksek insani gelişme kategorilerine ayırmaktadır. Endeks değerleri, Birleşmiş Milletler Nüfus

Bölümü (UNPD), Birleşmiş Milletler Eğitim, Bilim ve Kültür Teşkilatı (UNESCO), İstatistik Enstitüsü (UIS) ve World Bank (WB)'nin kaynaklık ettiği veriler ile hesaplanmaktadır (UNDP, 2014a). Endeks, kalkınmanın salt ekonomik büyüme ile ölçülemeyeceği, insani değerlerin hesaplamaya katılması, ülkelerin sağlıklı yaşam olanaklarının varlığı, eğitim ve gelir seviyelerinin belirlenmesi ve diğer ülkelerle karşılaştırılması vurgusu yaptığı için önem taşımaktadır (Kaynak, 2007:71). Aynı GSMH düzeyine sahip iki ülkeden birinin insani kalkınma seviyesi yüksekken diğerininki geri olabilmektedir.

3.1.1. İnsani Gelişme Endeks Hesaplaması

İnsani Gelişme Endeksi iki aşama kullanılarak hesaplanmaktadır. Birinci aşama boyut endekslerinin oluşturulması, ikinci aşama boyut endeks değerlerinin birleştirilmesidir. Boyut endeksi oluşturmada sağlık, okullaşma ve yaşam standardı baz alınmaktadır.

Tablo 1: İGE Hesaplaması Temel Değerleri

Boyut	Gösterge	Minimum Değer	Maksimum Değer
Sağlık	Yaşam Beklentisi(yıl)	20	85
Okullaşma	Okullaşma Beklenen Yıl	0	18
	Ortalama Eğitim Süresi	0	15
Yaşam Standardı	Kişi Başına Düşen GSMH \$	100	75000

Kaynak: UNDP, (2014b:2) .

Tablo 1'de yer alan yaşam beklentisinin, tarihsel süreç dikkate alınarak, minimum değeri 20 olarak belirlenmiştir. 20. yüzyılda hiçbir ülkede 20 yıldan az yaşam beklentisini destekleyecek bilimsel veri bulunmamaktadır. Maksimum değer 85 olarak belirlenmiştir. Toplumlar da okullaşma sürecine dahil olmayan insanların varlığından kaynaklı okullaşma beklenen yıl minimum değeri 0 olarak alınmıştır. Okullaşma beklenen yıl maksimum değeri birçok ülkede yüksek lisans derecesine erişim süresi olan 18 yıl olarak alınmış ve ortalama eğitim süresi maksimum 15 yıl olarak belirlenmiştir. Kişi başına GSMH minimum değeri 100 \$ olarak maksimum değer 75000\$ olarak belirlenmiştir. Önümüzdeki 5 yıllık süreç içerisinde yalnızca üç ülkenin 75000 \$ seviyesinin üzerine çıkması beklenmektedir. Boyut endeksi

aşağıda yer alan formüle eğitim, sağlık ve yaşam beklentisi değerlerinin işlenmesi ile hesaplanmaktadır (UNDP, 2014b).

$$\text{Boyut Endeksi} = \frac{\text{Gerçek Değer} - \text{Minimum Değer}}{\text{Maksimum Değer} - \text{Minimum değer}} \quad (1)$$

Eğitim boyutu denklem 1'de; okullaşma beklenen yıl ve ortalama eğitim süresi değerlerinin ayrı ayrı hesaplanarak elde edilen sonuçların aritmetik ortalaması alınarak hesaplanmaktadır. Sağlık, eğitim ve yaşam standardı değerleri formül ile elde edildikten sonra, bunların boyut değerlerinin geometrik ortalaması alınarak İnsani Gelişmişlik Düzeyi belirlenir.

$$\text{İGE} = (\text{İsağlık} \cdot \text{İeğitim} \cdot \text{İgelir})^{1/3}$$

Hesaplamanın sonucu 0 ile 1 arasında oluşmaktadır. 0 değeri minimum gelişmişlik seviyesini 1 değeri maksimum gelişmişlik seviyesini ifade eder (UNDP, 2014b).

3.1.2. Türkiye İnsani Gelişme Endeksi

İkinci dünya savaşından sonra kalkınma, bağımsızlığını ilan eden ülkeler de yaygın olarak kullanılmaya başlanmış, özellikle ABD-SSCB eksenli iki kutuplu dünyada soğuk savaşın etkisi ile kalkınma kavramı az gelişmiş ülkelerin sanayileşmesi ve büyümesi ile eş değer görülmüştür. Türkiye'de ise kalkınma kavramı, Birinci Dünya Savaşı sonrası sanayileşme planları ile iç içe geçmiştir. Kavramın resmi olarak ortaya çıkması 1. Beş Yıllık Kalkınma Programı (BYKP)' a tekabül etmektedir. Türkiye' de 1963-1967 yılları arasında 1. BYKP hazırlanarak kalkınma kavramı temel hedefler arasına girmiştir. 1990'lı yıllara kadar gerek sanayileşme planları gerekse kalkınma programları ekonomik olgulara yoğunlaşmıştır. 1990'lı yıllar ile birlikte dünyadaki kalkınma kavramındaki dönüşüm Türkiye' ye de yansımış ve insani kavramların gelişim sürecine önem verilmeye başlanmıştır. 10. Kalkınma Planı'nda (2014-2018) kalınmanın amacı "toplumun refahını artırmak, hayat standardını yükseltmek, temel hak ve özgürlükler zemininde adil, güvenli ve huzurlu bir yaşam ortamı tesis etmektir. Bu çerçevede, insan için ve insanla beraber kalkınma yaklaşımının hayata geçirilmesi ve refahın toplumun tüm kesimlerine yaygınlaştırılması temel önceliktir. Gerek gerçekleştirilme sürecinde gerekse sonuçları itibariyle kapsayıcı bir kalkınma anlayışı esastır. İnsanı odak alan bu anlayış kalkınma sürecine herkesin ve her yörenin katılımını azami düzeye çıkarmayı, kalkınmanın

sonuçlarından herkesin daha adil bir şekilde pay almasını hedeflemektedir." (TC Kalkınma Bakanlığı, 2013.30) şeklinde insan odaklı belirlenmiştir. Türkiye'nin insani gelişme düzeyi incelendiğinde süreklilik teşkil eden bir tablo ortaya çıkmaktadır.

Tablo 2: Türkiye'nin Zaman Dizisi Kapsamında İGE Değerleri

	Doğumda ortalama yaşam beklentisi	Öğrenim görme süresi beklentisi	Ortalama öğrenim görme süresi	Kişi başına düşen GSMG (2005 SGP \$)	İGE değeri
1990	64,3	8,9	4,5	10,546	0,576
1995	67,0	9,6	4,8	11,372	0,604
2000	70,0	11,1	5,5	12,890	0,653
2005	72,5	11,9	6,0	15,060	0,687
2010	74,3	13,9	7,2	16,587	0,738
2011	74,6	14,4	7,4	17,814	0,752
2012	74,9	14,4	7,6	18,011	0,756
2013	75,3	14,4	7,6	18,391	0,759

Kaynak: UNDP, (2014a: 3).

Tablo 2'ye göre Türkiye'nin insani gelişme düzeyi incelendiğinde süreklilik teşkil eden bir durum ortaya çıkmaktadır. Türkiye'nin 1990 yılı İGE değerleri 0,576 iken, 2000 yılında 0,653' e çıkmış, 2013 yılı itibariyle 0,759'luk değere ulaşmıştır. Türkiye 2013 yılı itibariyle, İGE' de 187 ülke arasında 69. sırada yüksek insani gelişme kategorisinde yer almaktadır. Tablo 2'de görüleceği üzere son üç yıllık dönemde Türkiye açısından durağan bir gelişme söz konusudur (UNDP, 2014a:3).

Tablo 3: OECD Ülkeleri İGE Sıralaması

İGE Kategorisi	Yaşam Beklentisi(yıl)	Ortalama Eğitim Süresi	Okullaşma Beklenen Yıl	Kişi Başına Düşen GSMH \$	İGE Değer
Çok Yüksek İnsani Kalkınma					
1. Norveç	81.5	12.6	17.6	63,909	0.944
2. Avustralya	82.5	12.8	19.9	41,524	0.933
3. İsviçre	82.6	12.2	15.7	53,762	0.917
4. Hollanda	81.0	11.9	17.9	42,397	0.915
5. Amerika	78.9	12.9	16.5	52,308	0.914
6. Almanya	80.7	12.9	16.3	43,049	0.911
7. Yeni Zelanda	81.1	12.5	19.4	32,569	0.910
8. Kanada	81.5	12.3	15.9	41,887	0.902
9. Danimarka	79.4	12.1	16.9	42,880	0.900
10. İrlanda	80.7	11.6	18.6	33,414	0.899
11. İsveç	81.8	11.7	15.8	43,201	0.898
12. İzlanda	82.1	10.4	18.7	35,116	0.895
13. Birleşik Krallık	80.5	12.3	16.2	35,002	0.892
14. Kore	81.5	11.8	17.0	30,345	0.891
15. Japonya	83.6	11.5	15.3	36,747	0.890
16. İsrail	81.8	12.5	15.7	29,966	0.888
17. Fransa	81.8	11.1	16.0	36,629	0.884
18. Avusturya	81.1	10.8	15.6	42,930	0.881
19. Belçika	80.5	10.9	16.2	39,471	0.881
20. Lüksemburg	80.5	11.3	13.9	58,695	0.881
21. Finlandiya	80.5	10.3	17.0	38,366	0.879
22. Slovenya	79.6	11.9	16.8	26,809	0.874
23. İtalya	82.4	10.1	16.3	32,669	0.872
24. İspanya	82.1	9.6	17.1	30,561	0.869
25. Çek Cumhuriyeti	77.7	12.3	16.4	24,535	0.861
26. Yunanistan	80.8	10.2	16.5	24,658	0.859
27. Estonya	74.4	12.0	16.5	23,387	0.840
28. Polonya	76.4	11.8	15.5	21,487	0.834
29. Slovakya	75.4	11.6	15.0	25,336	0.830
30. Şili	80.0	9.8	15.1	20,804	0.822
31. Portekiz	79.9	8.2	16.3	24,130	0.822
32. Macaristan	74.6	11.3	15.4	21,239	0.818
Yüksek İnsani Kalkınma					
33. Türkiye	75.3	7.6	14.4	18,391	0.759
34. Meksika	77.5	8.5	12.8	15,854	0.756

Kaynak: UNDP, (2014: 160).

Tablo 3'de yer alan seçilmiş ülke sıralamasında İGE değeri en yüksek olan ülke 0,944'lük değeri ile Norveç'tir. Norveç' i sırasıyla Avustralya, İsviçre, Hollanda, Amerika, Almanya takip etmektedir. İlk 49 ülke çok yüksek insani gelişmişlik kategorisinde yer almaktadır. 50. sırada 0,790 değeri ile Uruguay yüksek insani gelişmişlik kategorisinde yer almaktadır. Uruguay' ı sırasıyla Bahamalar (51), Karadağ (52), Beyaz Rusya (53), Romanya (54) ve Libya (55) takip etmektedir. Maldivler 103. sırada ve orta insani gelişmişlik kategorisinde yer almaktadır. Maldivler' i, Moğolistan (104), Türkmenistan (105) takip etmektedir. İGR' unun son

3 sırasında Orta Afrika Cumhuriyeti (185), Kongo (186) ve Nijer (187) yer almaktadır. Kişi başına GSMH en yüksek Norveç'te 63909 dolar seviyesinde, en düşük 444 dolar seviyesi ile Kongo' dadır. Norveç ve Kongo arasında yaklaşık 144 kat kişi başına düşen GSMH değeri söz konusudur. Bu durum listenin ilk sırasında yer alan gelişmiş ülkelerin tamamında bulunmaktadır. Norveç ve İsviçre'nin kişi başına düşen GSMH toplam değeri (117671\$), düşük insani kalkınma seviyesinde yer alan 40 ülkenin toplam GSMH (89342\$) değerinden 28329 dolar fazladır. Ortalama eğitim süresi Almanya ve Amerika' da 12,9 yıl değeri ile en yüksek düzeyde iken, aynı kategoride Nijer'de 1,4 yıl ortalama eğitim süresi görülmektedir. Okullaşma beklenen yıl 19,9 yıl ile Avustralya'da en yüksek seviyede iken aynı değer Nijer'de 5,4 yıl ile sınırlıdır. Tablo 3 verileri yaşam standardı, gelir ve eğitim açısından gelişmiş ülkelerin yeterli düzeye ulaştığını fakat gelişmekte olan ülkelerde insani yaşam koşullarının yeterli olmadığını ortaya koymaktadır. Tablo 3 incelendiğinde Türkiye'nin OECD ülkeleri içerisindeki insani gelişmişlik düzeyi görülebilmektedir. Türkiye'nin 34 OECD ülkesi içerisinde 33. sırada yer aldığı görülmektedir. 34 OECD ülkesi içerisinde 32 ülke çok yüksek insani kalkınma seviyesinde yer alırken Meksika ve Türkiye yüksek insani kalkınma seviyesinde yer almaktadır. Genel anlamda iyileşme içerisinde olmasına rağmen dünyanın 17. büyük ekonomisi olan Türkiye, insani gelişme düzeyinde yeterli seviyede yer almamaktadır.

Kalkınmada önemli sorunlardan birisi de aynı gelişmişlik seviyesinde ya da aynı ekonomik büyüklükte yer alan iki farklı ülkenin eğitim seviyelerinde farklılıklar görülmesidir. Bu kapsamda İGE alt kategorisinde yer alan eğitim endeksinin tek başına değerlendirilmesi; eğitim seviye düzeyinin ortaya konulabilmesi, farklı ülkeler ile karşılaştırılmasına imkân sağlanması ve eğitim seviyesi düşük olan ülkelerde alınacak önlemlerin ve geliştirici politikaların belirlenmesi açısından önem arz etmektedir.

3.2. İnsani Kalkınma Endeksi ve Eğitim

3.2.1. Kalkınma ile Eğitim Arasındaki İlişkisi

Ülkelerin kalkınma seviyelerinin belirlenmesi ve insani gelişmişlik düzeyinin önemli göstergelerinden biri beşeri sermayedir. Beşeri sermaye içerisinde birçok öge barındırmaktadır. Bunlardan iki temel unsur ise eğitim ve sağlıktır. Bir ülkede eğitim seviyesi yüksek, kalifiye işgücü, doğuracağı ekonomik ve sosyal sonuçlar bakımından

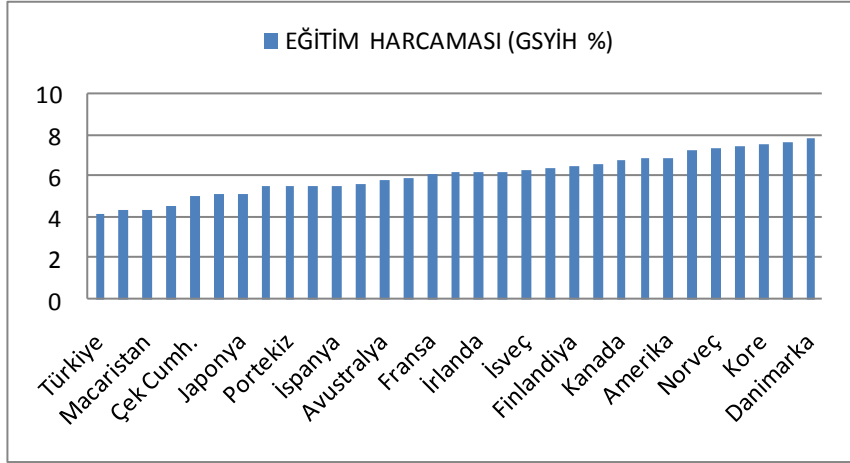
kalkınmayı pozitif eğilimle etkilemektedir. Bir ülkede bulunan bilim insanı, doktor, mühendis, öğretmen ve kalifiye işgücü kalkınma kriterleri içerisinde yer alır. Gelişmiş toplumlarda beşeri sermaye fiziksel sermayeden ön planda tutulmaktadır. Amaç; sermaye kavramının salt parasal ya da fiziksel olgulardan çıkarılarak insan sermayesinin geliştirilmesidir (Taban ve Kar, 2008:327). Kalkınmanın sağlanmasında temel göstergelerden biri eğitim seviyesinin iyileştirilmesidir. Büyüme ve sosyal kalkınmanın sağlanması için gerekli olan eğitim, toplumların ekonomi, sağlık ve kültürel anlamda gelişmelerini sağlayan temel unsurlardan biridir. Eğitim bireyin kendi tercihlerine bağlı bir faaliyet gibi görülse de sonuçları geniş anlamda bütün toplumu ilgilendirmektedir (Akgül ve Koç, 2011:3). OECD yetişkin becerileri anketine göre bilgiye daha fazla erişimin, ülkelerde ekonomik büyüme ve sosyal kalkınmanın gerçekleşmesinde pozitif etkiye sahip olduğu görülmüştür (OECD, 2014:16). Bu ankete göre beşeri sermaye ile doğru orantılı olan eğitim seviyesindeki artış, emeğin verimliliğini artıracak ve iş gücü verimliliği oluşturacaktır. Uzun vadeli büyümenin sağlanabilmesi için eğitim seviyesinin artırılması önemlidir (OECD, 2014:16).

Sosyo-kültürel kalkınma açısından incelendiğinde, eğitim seviyesinin düşük olması özellikle gelişmekte olan ülkelerde zenginler ve fakirler arasında sosyal eşitsizliklerin artmasına neden olarak toplumların geleceğini tehdit etmektedir. Ayrıca eğitim, benzer seviyelerde olan insanlar arasında eşitsizlik riskini azaltmaktadır. Sağlık verileri üzerinde de araştırma yapan OECD'ye göre eğitim düzeyi yüksek olan yetişkinler ile eğitim düzeyi düşük olan yetişkinlerin sağlamlık oranı arasında 23 puanlık fark bulunmaktadır. Eğitimin artması bireyin sağlıklı yaşama ulaşmasında etkilidir (OECD, 2014:16).

İnsani gelişme ve insana yatırım konusunda Avrupa Birliği'nin küresel rekabet gücü odaklı Lizbon Stratejisi'nin en önemli boyutlarından biri, eğitimidir. Avrupa Birliği'nin eğitim ve kültür alanında ortak hedef ve politikalarının amacı, her ülkeden bu politikalara uygun kendi politikalarını geliştirerek bu anlamda Avrupa Birliği'nde ortak bir çizgi oluşturmaktır. Bu hedef ve politikalar, Lizbon Stratejisi başlığı altında toplanan, eğitime harcanan ve ayrılan kaynakların arttırılması; eğitimde kadınların oranının arttırılması; bilgi teknolojilerinin kullanılması; çeşitli alanlarda beceri geliştirilmesi; iş gücüne katılımı kadın nüfusun arttırılması gibi önemli eğitim konularıdır. Bu çerçevede, Türkiye'nin

Avrupa Birliđi süreci, bu ortak hedefler dođrultusunda eđitim reformu için bir fırsat penceresi ve itici güç olarak ortaya çıkmaktadır (Cansever, 2009:230).

Avrupa Birliđi süreci ortak hedeflerden birisi de eđitim harcamalarının arttırılmasıdır. Eđitim harcamaları, eđitim alanında gerçekte yapılacak faaliyetlerin finanse edilmesi, eđitim faaliyetlerinin nitelikli bir yapıya ulaştırılması ve nicelik anlamında da genişletilmesi için yapılan harcamaların bütünüdür. Ülkelerin kalkınmasında doğrudan rol oynayan eđitim, genel anlamda yatırım kategorisinde yer almaktadır. Beşeri sermaye yatırımı ülkelerin ekonomik gelişimi için son derece önemlidir. Beşeri sermayeye yapılan her yatırım ülkeleri bilim ve teknoloji alanında ilerleteceđi ve bu durum toplumun geneline fayda sağlayacağı için eđitim harcamalarının arttırılması önem taşımaktadır (Güngör ve Göksu, 2013: 66). GSYİH içinde yer alan eđitim harcaması, bir ulusun zenginliğine göre eđitim kurumlarına yapılan harcamalarına bir ölçü sunar. Ülkeler verimliliđi arttırmak ekonomik büyümeyi teşvik etmek, kişisel ve sosyal eşitsizliği azaltmak için eđitim kurumlarına yatırım yapar. Eđitim harcamaları, GSYİH oranı çeşitli kamu ve özel sektörün farklı tercihlerine bağlıdır. Bununla birlikte eđitim harcamaları büyük ölçüde kamu bütçelerinden gelmekte ve hükümetler tarafından yakından denetlenmektedir (OECD, 2014:222).



Şekil 2: Eđitim Seviyesine Göre GSYİH Yüzdesi Olarak, Eđitim Kurumlarına Yapılan Harcamalar

Kaynak: OECD, (2014: 230).

Şekil 2'de, OECD ülkeleri içerisinde eğitim seviyesine göre GSYİH yüzdesi olarak, eğitim kurumlarına yapılan harcamalar¹ yer almaktadır. Şekil 2'de yer alan 2011 yılı verilerine göre, en yüksek GSYİH içerisinde eğitim harcamalarına pay ayıran ülke % 7,9'luk oran ile Danimarka'dır. % 7,7 ile İzlanda ikinci sırada, % 7,6 ile Kore üçüncü sırada yer almaktadır. GSYİH içerisinde eğitim harcamalarına en düşük payı ayıran ülke % 4,2 oranı ile Türkiye'dir. Macaristan % 4,4, Slovak Cumhuriyeti % 4,4, İtalya % 4,6, Çek Cumhuriyeti % 5, Almanya % 5,1 oranında GSYİH içerisinde eğitim harcamalarına pay ayırmaktadır. OECD 2011 eğitim araştırmasına göre OECD ülkelerinde eğitim harcamaları ortalama % 6,1 olarak gerçekleşmiştir. Buna göre Türkiye OECD ortalamasının altında yer almaktadır (OECD, 2014:228). Şekil 2' den hareketle eğitim alanına yapılan harcamaların insani kalkınmaya pozitif yönde etkide bulunacağı düşünülmektedir.

Eğitim seviyesinin iyileştirilmesi ile ilgili olarak Uluslararası Öğrenci Değerlendirme Programı (PISA), OECD tarafından eğitim politikaları ve çıktılarını geliştirmek amacıyla bir program uygulamaya konmuştur (MEB, 2015). Bu program çerçevesinde 2000 yılından başlayarak 3 yılda bir tüm dünyada 15 yaşındaki öğrencilerin matematik, fen ve okuma alanlarında performans seviyelerini ölçmeyi hedefleyen uluslararası bir sınav yapılmakta ve sonuçlar değerlendirilmektedir. 2012 yılında uygulanmış olan son sınava 65 ülkeden 510,000 öğrenci katılmıştır. Ortalama skorun 494 olduğu bu sınavda Türkiye 448 puan ile 34 OECD ülkesi arasında ise (sadece Şili ve Meksika'yı geride bırakarak) 32. olmuştur. Son 6 yıl içinde Türk öğrencilerin 3 sınavda da aldıkları skorlar yükselmiş olmakla birlikte Türkiye'nin dünyadaki sıralaması ilerleme kaydedememiştir (Erkut, 2014:2).

Eğitim, kalkınmanın temel göstergeleri olan ekonomi, sağlık ve sosyo-kültürel gelişmişliği doğrudan etkilemektedir. İnsani gelişme endeksinin alt endeksi olan eğitim endeksinin incelenmesi ve sonuçlarının değerlendirilmesi bu sebeple önem teşkil etmektedir.

3.2.2. Eğitim Endeksi

İGE alt endeksi olan "Eğitim Endeksi", 25 yaş ve üstü bireylerin yaşam süreleri boyunca ortalama eğitim gördükleri sürenin ve okula başlama çağındaki çocukların okula kayıt alanında hakim olan oranların,

¹ Kamu ve özel sektör tarafından sadece eğitim kurumlarına yapılan toplam harcamaları kapsamaktadır.

okul çağındaki çocuğun yaşam süresi içerisinde aynı kalması varsayımı ele alınarak, çocuğun öğrenim görme süre beklentisinin toplamı üzerinden elde edilen sonuçların aritmetik ortalamasıdır (UNDP, 2014a).

Türkiye örneği üzerinden ilerleyecek olursak; Tablo 4' de Türkiye'nin beklenen okullaşma süresi 14,4 yıl, ortalama eğitim süresi 7,6 yıldır.

Tablo 4: Eğitim Endeksi Temel Göstergeleri ve Türkiye Değerleri

Boyut	Gösterge	Minimum	Maksimum	Değer (Türkiye)
Eğitim	Beklenen Okullaşma(yıl)	0	18	14,4
	Ortalama Eğitim Süresi (yıl)	0	15	7,6

Kaynak: UNDP, (2014a: 3)

Veriler yukarıda açıkladığımız 1 numaralı denklem olan boyut endeksine uygularsak;

$$\text{Okullaşma Beklenen (yıl): } (14,4 - 0) / (18 - 0) = 0,800$$

$$\text{Ortalama Eğitim Süresi (yıl): } (7,6 - 0) / (15 - 0) = 0,506$$

$$\text{Eğitim Endeksi: } (0,800 + 0,506) / 2 = 0,653$$

Türkiye'nin eğitim endeksi değeri 0,653 olarak bulunmuştur. Aynı yöntem uygulanarak 34 OECD ülkesinin değerleri bulunmuş ve tablo 5'de gösterilmiştir.

Tablo 5: OECD Ülkeleri Eğitim Endeksi Değerleri

Avustralya	0,979	İngiltere	0,860	Macaristan	0,801
Yeni Zelanda	0,955	Estonya	0,858	Yunanistan	0,798
Norveç	0,908	İsrail	0,852	İspanya	0,795
İrlanda	0,903	Kanada	0,851	Avusturya	0,793
Hollanda	0,893	İsviçre	0,842	İtalya	0,789
Amerika	0,888	İsveç	0,828	Lüksemburg	0,762
Almanya	0,882	Polonya	0,823	Şili	0,746
Danimarka	0,872	Fransa	0,814	Portekiz	0,726
İzlanda	0,866	Belçika	0,813	Türkiye	0,653
Çek Cum.	0,865	Finlandiya	0,813	Meksika	0,638
Kore	0,865	Japonya	0,808		
Slovenya	0,863	Slovak Cum.	0,803		

Kaynak: UNDP, (2014c:160-161). *Veriler 1 numaralı denklem olan boyut endeksine uygulanması ile elde edilen sonuçlar ile hazırlanmıştır.

Eğitim alanında kalkınmışlığı ölçmek için OECD ülkeleri ile karşılaştırma yapıldığında, tablo 5'de Türkiye 0,653 endeks değeri ile 34 OECD ülkesi içerisinde 0,638 endeks değerine sahip olan Meksika'dan sonra en düşük değere sahiptir. En yüksek değere sahip ülkeler sırasıyla 0,979 değeriyle Avustralya, 0,955 değeriyle Yeni Zelanda, 0,908 değeriyle Norveç ve 0,903 değeriyle İrlanda'dır. Özellikle tablo 5'de yer alan eğitim endeks değerleri özellikle Türkiye'de eğitim alanındaki geri kalmışlığın en önemli göstergesi olarak karşımıza çıkmaktadır.

Sonuç

Küreselleşen dünya ile birlikte sınırların ortadan kalkması, gelirlerin uluslararası pazarda paylaşılması beraberinde bir takım sorunlar getirmiştir. Belirli ülkeler ekonomik anlamda ilerleme kaydetse de bu ilerleme salt parasal olgularla sınırlı kalmış toplumun tamamına fayda sağlayacak bileşenler ile buluşmamıştır. 1970 ve sonrası dönemde kalkınmada insan odaklı yaklaşımın ortaya çıkması dünya üzerinde yaşayan bütün toplumlar için önemli bir fırsat olmuştur. İnsani kalkınma yoksulluk, gelir eşitliği, sağlık, eğitim gibi kavramların mercek altına alınarak araştırılmasına ve bu alanda oluşan eksikliklerin giderilmesine yönelik adımlar atılmasında öncü olmuştur. İnsan odaklı kalkınma kavramı ekonomik anlamda büyüyen fakat bu büyümeyi toplumun diğer alanlarına yansıtamayan ve kalkınma sürecine dahil edemeyen ülkelerin mevcut durumlarını görmeleri ve kalkınmayı tetikleyecek adımlar atması gerekliliğini ortaya koyduğu için önemlidir. İnsan odaklı kalkınma kavramıyla birlikte ekonomik kalkınmanın ölçülmesinde çeşitli endeksler geliştirilmiştir. UNDP tarafından her yıl hazırlanan İnsani Gelişim Endeksi (İGE) ve alt endeksler olan eğitim, sağlık, yaşam standardı endeksleri ülkelerin insani kalkınma seviyelerinin belirlenmesinde ölçüt rapor konumunda yer almaktadır. Gelişmiş ülkeler insani kalkınma değerlerini yüksek seviyelerde tutmayı başarırken, aynı durum gelişmekte olan ülkelerde görülmemiştir. Endeks değerleri ülkelerin değerlerinin karşılaştırılmasını sağlamak ve ülkeler arasındaki farklılıkların giderilmesi yönünde yapılacak faaliyetlerin yönlendirilmesinde rol oynamaktadır.

İGE alt endeksi olan eğitim endeksi kalkınma açısından, ülkelerin eğitim seviyelerinin ölçülmesinde son derece önemlidir. Türkiye'nin eğitim endeks değerleri sürekli iyileşme içerisinde yer almasına rağmen

bu iyileşme eğitim seviyesini yeterli düzeye ulaştıramamıştır. Türkiye 34 OECD ülkesi içerisinde ekonomik büyüklük değerleri içerisinde 12. sırada yer almasına rağmen, eğitim seviyesi sıralamasında Meksika'dan sonra en düşük değerlere sahip ülkedir. Türkiye'nin GSYİH içerisinde eğitime ayrılan payı dikkate alındığında söz konusu oranın OECD ülkelerinin altında olduğu görülmektedir. Bu durum Türkiye'nin kalkınma politikalarında gelir odaklı yaklaşımdan yeterince uzaklaşamadığı ve eğitim alanında doğru ve yeterli adımlar atılmadığı sonucunu ortaya koymaktadır. Bu çalışmanın bulguları Türkiye'nin eğitim seviyesinde yeterli düzeye ulaşamadığını göstermektedir. Bu kapsamda kalkınma ve toplumsal refahın sağlanması için Türkiye'nin insani gelişme düzeyinin ve insani gelişme endeksi içindeki eğitim göstergelerinin yükseltilmesi gerekmektedir. Bunun için eğitim alanında uygulanacak faaliyetlere önem verilmesi, gerekli eğitim reformlarının gerçekleştirilmesi gerekmektedir. Küreselleşen dünyada kalkınmış bir Türkiye olabilmek için, iyi bir eğitim politikasına ihtiyaç vardır.

KAYNAKÇA

Akgül, I., Koç, S, Ö., (2011). “Türkiye Cumhuriyeti Tarihinde Eğitim ve Büyüme İlişkisi: Eşik Otoregresif Yaklaşım”, **Trakya Üniversitesi Sosyal Bilimler Dergisi**, 13(2), 1-36.

Akar, S. (2014)., "Türkiye’de Daha İyi Yaşam Endeksi: OECD Ülkeleri İle Karşılaştırma", <http://www.jlecon.com> (20.02.2015).

Arndt, H. W., (1989). **Economic Development: The History of an Idea**, (1rd ed.). Chicago: University of Chicago Press.

Baran, P., (1974). **Büyümenin Ekonomi Politigi**, (1. Baskı). çev, Ergin Günçe, İstanbul: May yayınları.

Bentley, C. B., Huston, C., (2010). “Human Development in Societal Context”, **Annual Review of Psychology**, 61,411–437.

Cansever, A., (2009). “Avrupa Birliği Eğitim Politikaları ve Türkiye’nin Bu Politikalara Uyum Sürecinin Değerlendirilmesi”, **International Online Journal of Educational Sciences**, 1 (1).

Cavalcanti, C., Furtado C., (2000). “The Persistence Of Underdevelopment”, <http://www.redcelsofurtado.edu.mx> (14.09.2014).

Dobb, M., (1973). **Kapitalizm Sosyalizm Azgelişmiş Ülkeler ve İktisadi Kalkınma**, (1. Baskı). çev, Mehmet Selik, Ankara: Doğan Yayınevi.

Doğan, E., M., Tatlı, H., (2014). “İnsani Gelişme ve İnsani Yoksulluk Bağlamında Türkiye'nin Dünyadaki Yeri”, **Atatürk Üniversitesi İktisadi ve İdari Bilimler Dergisi**, 28, 99-124.

Durand, M., Smith, C., (2013). “The OECD Better Life Initiative: How's Life? and the Measurement of Well-being, IARIW Session on the Measurement of Well-being”, <http://www.iariw.org> 01.02.2015.

Erkut,E.,(2014)."Türkiye Kaçınıcı?",<http://www.erhanerkut.com> (20.02.2015).

Franko, P. M., (1992). **The Puzzle of Latin American Economic Development**, (3rd ed.). Maryland: Rowman&Little field Publishers.

Jakubowski, F. Çev. Yıldız, İ., (1990). **Tarihsel Materyalizmde İdeoloji ve Üst Yapıya Önsöz**, Londra, Pluto.

Gönel, F. D., (2013). **Kalkınma Ekonomisi**, (2. Baskı). Ankara: Efil Yayınevi.

Güngör, G., Göksu, A., (2013). “Türkiye’de Eğitimin Finansmanı ve Ülkelerarası Bir Karşılaştırma”, **Yönetim ve Ekonomi Dergisi**, 20, (1), 59-72.

Hafner, A. K., Foulkes, M. D., Fertility, (2013). “Economic Growth, and Human Development Causal Determinants of the Developed Life Style”, **Journal of Macroeconomics**, 38, 107–120.

Han, E., Kaya, A. A., (2013). **Kalkınma Ekonomisi Teori ve Politika**, (8. Baskı). Ankara: Nobel.

Kattel, R., Kregel, Jan. A., Reinert, S. E., (2009). **The Relevance of Ragnar Nurkse and Classical Development Economics**, March 2009, <http://technologygovernance.eu> 14.09.2014.

Kaynak, M., (2007). **Kalkınma İktisadı**, (2. Baskı). Ankara: Gazi Kitabevi.

Mandel, E., (2008). Marksist Ekonomi El Kitabı, (3. Baskı). çev, Orhan Suda, Ankara: Özgür Üniversite Kitaplığı.

MEB, (2015). " PISA Araştırması", <http://pisa.meb.gov.tr> (20.02.2015).

Nafziger, W. E., (2006) **Economic Development**, Cambridge University Press, www.cambridge.org 30.08.2014

Naqvi, H., N., S., (1996). **The Significance of Development Economics**, World Development, 24(6), 975-987.

OECD, (2014). **Education at a Glance 2014 OECD Indicators**, <http://www.oecd.org> 31.10.2014

Ofori, G., (1980). **The Construction Industries of Developing Countries: The Applicability of Existing Theories and Strategies for Their Improvement and Lessons for the Future the Case of Ghana**, <http://discovery.ucl.ac.uk> 30.08.2014.

Pavol, A., Stela, B., Zuzana, H., (2014). Development of Quality of Life Economic İndicators With Regard to the Environment , *Procedia – Socialand Behavioral Sciences*, 110, 747 – 754.

Sam, N., (2008). “Yoksulluğa Bir Yaklaşım Biçimi: Kapasite Yaklaşımı”, **Uludağ Üniversitesi İktisadi ve İdari Bilimler Fakültesi Dergisi**, 27, 59-70.

Sen, A., (2004). **Özgürlükle Kalkınma** (çev. Y. Alogan), İstanbul: Ayrıntı.

Stiglitz, J. E., Sen, A., ve Fitoussi, J.-P., (2009). **Report by the Commission on the Measurement of Economic Performance and Social Progress**, Paris. <http://www.stiglitz-sen-fitoussi.fr> (20.02.2015).

Solmaz, E., (2008). “İktisadi Kalkınma Kuramlarının Yoksulluk Konusuna Yaklaşımlarına Eleştirel Bir Bakış”, Aralık 2008, **Mevzuat Dergisi**, 132 (11). <http://www.mevzuatdergisi.com> 17.08.2014

Taban, S., Kar, M., (2008). **Kalkınma Ekonomisi**, (1. Baskı). İstanbul: Seçkin Yayıncılık.

Taban, S., Kar, M., (2014). **Kalkınma Ekonomisi**, (1. Baskı). İstanbul: Ekin Yayıncılık.

Tiryakioğlu M., (2011). “Teknoloji Transferi, Teknoloji Yoksulluğu mu?”, **Ankara Üniversitesi SBF Dergisi**, 66, 169-199.

Tüylüoğlu Ş., Karalı, B., (2006). “İnsani Kalkınma Endeksi ve Türkiye İçin Değerlendirilmesi”, **SÜ İİBF Sosyal ve Ekonomik Araştırmalar Dergisi**, 12, 53-88.

T.C Kalkınma Bakanlığı, (2013). **Onuncu Kalkınma Planı (2014-2018)**, Ankara. <http://www.kalkinma.gov.tr> 01.11.2014.

UNDP, (2014). **Human Development Report 2014**, <http://hdr.undp.org>, erişim tarihi: 15.10.2014

UNDP, (2014a). **2014 İnsani Gelişme Raporu'ndaki İnsani Gelişme Endeksi(İGE) Değerleri ve Sıralamadaki Değişiklikler**, <http://www.tr.undp.org> 15.10.2014

UNDP, (2014b). **Techinal Note 1 Human Development Index**, <http://hdr.undp.org> 15.10.2014

UNDP, (2014c). **Human Development Report 2014**, <http://hdr.undp.org> 15.10.2014

Ünal, Ç., (2013). “Avrupa Birliğine Üyelik Sürecinde Türkiye'nin Seçilmiş Endeks Göstergeleri”, **Atatürk Üniversitesi Sosyal Bilimler Enstitüsü Dergisi**, 17 (3), 271-289.

Yavilioğlu, C., (2002). “Geri Kalmışlık Olgusu ve Ekonomistik Kalkınma Teorileri Eleştirel Bir Yaklaşım”, **Cumhuriyet Üniversitesi İktisadi ve İdari Bilimler Dergisi**, 3 (1), 49-70.