

TRAGES OF EARLY SETTLEMENT IN PARION

Parion was an important coastal city located on the southern shore of the Sea Marmara (Ancient Propontis) in ancient Troad. The site is located on the Balıkkışeşme district of the Kemer Village in the Biga Town of Çanakkale Province. According to ancient sources, Parion was established by immigrants from Miletus, Erythrae and Paros during the period of Greek colonization. A team under the direction of Prof. Dr. C. Başaran from the Atatürk University has been carrying out archaeological excavations at the site since 2005.

Archaeological excavations undertaken in the southern necropolis of the ancient site of Parion during the course of 2005 season yielded a series of pot-sberds representing various phases. These uncontextual pot-sberds have been found outside the graves at various parts of the excavated trenches. Most of these the sberds belonged to vessels of Corinthian and Western Anatolian Orientalizing styles, as well as Hellenistic Attic shapes such as crater, oinochoe, alabastron, kylix, skyphos, bowls and goblets. The pottery evidence from the necropolis area provides as with useful information about the earlier history of the site and points to Parion's commercial and economic role during the Archaic period and onwards.

Anabtar Kelimeler: Parion, seramik, nekropol, mezar
Key Words: Parion, pottery, necropolis, grave

GİRİŞ

Antik Troas Bölgesi'nin¹ önemli kentlerinden olan Parion, bugünkü Çanakkale İli, Biga İlçesi Balıkkışeşme Beldesi'ne bağlı Kemer Köyü'nün arazisi üzerine kurulmuştur² (Harita 1).

İ. Ö. 709 yılında kolonize edildiği düşünülen kente,³ 'Kolonizasyon Çağı'nda Erythrai'li, Miletos'lu ve Paros'lu göçmenlerin yerleştiği söylenmektedir⁴. Ayrıca Parion'un Thasos Adası'ndan gelenlerce kolonize edildiği şeklinde de görüşler vardır⁵. Parion'da yapılan araştırmalarda⁶, kentin sur duvarları, akropol, tapınak, tiyatro,

sunak, propylon, aquadukt, su yapları, limanlar, agora, bouleterion / prytaneion (?), hamam / Roma villası (?) gibi unsurlarına ek olarak, kentin güney ve kuzey doğusunun nekropol alanı olarak kullanıldığı sonucuna varılmıştır.

2004 yılı içerisinde Kemer Köyü'nde yapılması planlanan yeni ilköğretim okulu binasının temel açma çalışmalarında iş makinelerince hafriyat alımı sırasında mezarlara rastlanması nedeniyle; Çanakkale Arkeoloji Müzesi Müdürlüğü tarafından kurtarma (!) kazısı yapılmıştır. 2005 yılı kazı çalışmalarında kentin nekropolünü oluşturan E3 c, E4 a, E4 b, E4 c, E4 d, F3 c ve F4 a açmalarında (Çizim 1) yürütülen çalışmalarda mezar içine bırakılmış çok sayıda

* Yrd. Doç. Dr., Atatürk Üniversitesi Fen-Edebiyat Fakültesi Arkeoloji Bölümü – ERZURUM

1 Homeros, İlyada, II. 815 vd.'da, Troialıların Aisepos (=Gönen Çayı) ve Kyzikene (= Kapıdağ Yarımadası) boyunca Kaikos (=Bakırçay)'a kadar egemen olduklarından ve ülkelerinin Dynasterler (=Yunanca: Baş, Egemen, Sahip, Efendi) tarafından 8 ya da 9 parçaya bölündüğünden söz eder. Bu durumda Homeros'a göre; bölge yukarıda belirtilen sınırların çok daha dışına taşar. Ona göre Aisepos nehrinden başlatılan Troas'ın sınırı; Eudoksos, Kyzikene (=Kapıdağ Yarımadası) Arteka'dan; Damastes, Parion (=Kemer)'dan; Lampsakos (=Lapseki)'li Charon, Praktion'dan, Karyenda'lı Skylaks Abydos'tan başlar. Troas'ın sınırları yukarıda belirtildiği gibi, zaman içindeki siyasi gelişmelerle ilgili olarak ortaya çıkan değişikliklerle tartışılabilir. Strabon XIII, 582'de bu durumun. Yunan kolonizasyonundaki dağılımı kaynaklandığını belirtmektedir. İ.Ö. 1200 Dor Göçleri sırasında Anadolu'ya gelen halklardan Frigler Orta Anadolu'ya yerleşmeden önce bu bölgeye yerleşmişlerdir. Strabon'a göre Frigler Marmara kıyılarında, Traklar Boğaz ve Skamandros (= Kara Menderes) çevresine yayılmışlardır. Bölgeye "Küçük Frigya" denilmesinin sebebi bu yüzdendir. Troas Bölgesi'nde İ. Ö. 8. yy.'da Aeol, İ. Ö. 7. yy.'da ise İon yerleşmeleri kurulmaya başlanır. Bundan dolayı Homeros, Aeolis ve Troas'ı birleştirmiştir. Strabon ise; Aeollerin Hermos (=Gediz) Nehrinden Kyzikene'ye kadar olan kısmı "Aeolis" olarak adlandırmıştır. Strabon XIII, 581 vd.; Freeley 1990, 15; Küçükkefe 1992, 3; Tavukçu 1999, 1; Högemann 2001, 59; Sevin 2001, 58.

2 Leaf 1923, 81; Akşit 1971, 59; Umar 1983, 60; Başaran 1998 (1), 349; Başaran 2001, 19; Umar 2002, 318; Avram 2004, 991; Aydın Tavukçu 2007, 4.

3 Burn 1935, 132'de İ.Ö. 708'de kurulduğunu bildirirken; Carpenter 1948, 9'da İ.Ö. 700'den sonra kurulduğunu düşünmektedir. Akşit 1971, 59; Frisch 1983, 56; Umar 1983, 58; Aydın Tavukçu 2007, 3.

4 Strabon, XIII, I, 14; Dunham 1915, 57; Bilabel 1920, 49; Carpenter 1948, 9; Hammond 1967, 115; Akşit 1971, 59; Frisch 1983, 59; Ehrhardt 1988, 36, 37; Boardman 1988, 248; Bouzek 1990, 19; Başaran 1998 (1), 350, 2006 (2), 36; Aydın Tavukçu 2007, 3.

5 Frisch 1983, 60; Avram 2004, 991; Aydın Tavukçu 2007, 3.

6 Başaran 1998 (1) 351; Başaran - Tavukçu 2000, 225; Başaran - Tavukçu - Keleş - Küçükkefe - Aydın Tavukçu 2003, 185.

pişmiş toprak ve cam unguentarium, terrakotta figürin, pişmiş toprak kandil, altın, bronz ve kemik eserler ele geçmiştir⁷. Bunlardan başka herhangi bir mezarla ilgisi olmayan ve açmalar içerisindeki topraktan düzensiz bir şekilde ele geçen, değişik dönemlerin ve değişik yerlerin karakteristik seramiklerine ait parçalar da bulunmuştur. Bu seramikler nekropol alanındaki en erken tarihli taş sandık mezarlardan da erkene girmektedir. Korinth, Batı Anadolu Orientalizan Dönem ve Hellenistik Dönem Attika seramiklerine ait örnekler olan bu grup parçaları, krater, oinochoe, alabastron (?) kylix, skyphos, kâse ve fincan türü kaplara ait olmalıdır.

İ.Ö. 8. yy. sonlarından İ.Ö. 6. yy.'ın sonlarına kadar yaklaşık iki yüz yıllık bir süreç içinde uygulanan ve "hayvan figürlü seramik" olarak bilinen⁸ Korinth seramiğinin iki güzel örneğine ait parçalar, Kat. No. 1 ve Kat. No.6'da gösterilmiştir. Bunlar erken ve geç dönem özellikleri yansıtmaktadır. Korinth seramiğinin en başarılı olduğu dönem Orta Korinth Dönemi'dir⁹. Geç Korinth Dönemi'ne gelindiğinde ise, asıl biçimlerini kaybetmiş, uzun gövdeli hayvan figürleri resmedilmeye başlanmıştır¹⁰ ki; bunu Kat. No. 6'da da rahatlıkla izleyebiliyoruz.

E4 a açmasında bulunan Kat. No. 1 (Resim 1, Çizim 2) geniş ağızlı bir kraterine ait olmalıdır. Kaptan ince ve geniş tutulan dudak kenarı üzerinde meanderlere yer verilmiştir. Dudak kenarının hemen altında, iki ince çizgi bant arasında dil motifleri bulunmaktadır. Kulplar hizasında siyaha boyanan zemin, hamurun kendi renginde yani kiremit renginde bırakılmıştır. Yandaki kırık kulptan sonra üstteki dil motifleri ve alttaki ince bantlar arasına alınan friz kuşağı içerisinde, polikrom teknikte yapılmış oturan bir sfenksin arka yanısı görülmektedir. Sfenksin kanadından ve başındaki polostan çok az bir kısım, kırık olan parçanın solunda korunmuştur. Arka bacakları üzerinde oturur pozisyonundaki sfenks, muhtemelen ön ayakları üzerinde dik olarak basmaktaydı. Gövdenin arka ayaklara geçiş ve kuyruk başlangıcında, kazıma çizgiyle ayrıntıların verildiğine tanık olduğumuz sfenks figüründe, koyruk bavadan ve kalçaya doğru kıvrıktır. Figürden geriye kalan kısımlarda aralara yerleştirilen içleri kazıma çizgilerle dörde ya da daha fazlaya bölünen çiçek rozetler, Korinth seramiğinin karakteristik doldurma motifleridir.¹¹

Sfenksin oturduğu açıdan benzer bir örneği, Paris Louvre Müzesi'nde bulunan bir krater¹² üzerinde

görmek mümkündür. Gövdedeki kazıma çizgileri ve kuyruğun havaya kaldırılarak kıvrılmasıyla da uyumlu olan bu figürün etrafı, doldurma motifleriyle çevrilidir.

Perachora'dan ele geçen pyxis¹³ üzerinde ayakta bir aslan ve onun önünde oturur durumda bir sfenks figürü işlenmiştir. Sfenks oturduğu ve kanatlarında kazıma çizginin kullanılması ile Kat. No. 1 ile benzer yönler taşımaktadır. Ayrıca bu iki hayvan figürü arasında içleri kazıma çizgilerle bölünmüş çiçek rozetler ve küçük noktalar açısından da Parion örneğiyle benzerlik kurabiliriz. Aynı bezekleri, Zürich Ressamı'nın yaptığı bilinen olpeye ait bir parça¹⁴ üzerinde de görmekteyiz. Ana sahnede aslan ve oturur durumda sfenks figürü resmedilmiştir. Buradaki sfenks Kat. No. 1'de olduğu gibi oturur pozisyonda işlenmiştir. Kanatlarındaki kazıma çizgileri ve polikrom boyanın da etkisiyle oldukça canlı bir yapıda olan işlenişin sergilendiği bu parça ile bizim eserimiz arasında, farklılıklar olmasının yanında, sfenksin oturduğu tarzı ve kuyruğunun kıvrık olarak işlenmesiyle benzer yönler taşımaktadır.

Paris Louvre Müzesi'nde bulunan krater, Perachora'dan ele geçen pyxis ve Zürich Ressamı'nın olpesi gibi Erken Korinth Dönemi'ne tarihlenen örnekler yardımıyla Kat. No. 1'deki krater parçası, İ. Ö. 625 - 600'lere verilebilir.

Greklere'in doğu etkisi almaları sonucu geometrik örgelerin yerine doğal motifler kullanılmaya başlanmış ve böylece, Orientalizan Evre seramiğinin ilk adımları aulmuştur¹⁵. Batı Anadolu ve Ege adalarında bu dönemde "Yaban Keçisi Stili"nin varlığına tanık oluyoruz. Başlangıç aşamalarında bu stilin Kuzey İonia'daki yerleşmelerde pek fazla ilgi görmediği; ancak, Samos ve Milet'in Yaban Keçisi stilinde öncü durumda oldukları izlenmektedir.¹⁶

Geometrik Dönem'in aksine, vazo yüzeyinin parlak fildişi veya krem rengi astar ile kaplı olan yaban keçisi stilinin en önemli özelliği, durağan biçimde otlayan gevikler ve koşan köpekler yanında keçi, aslan, grifon gibi diğer hayvanların da işlenmesidir¹⁷. Sanatçılar genel bezeme anlayışı olarak hayvan figürleri arasına boşluk bırakmadan bol miktarda bitkisel ya da geometrik doldurma motifleri yerleştirmişlerdir.

Devetüyü renkli hamurdan yapılan Kat. No. 2 (Resim 2, Çizim 3) ise, E4 b açmasında bulunmuş olup, yaban keçisi stilini yansıtan güzel bir örnektir. Bir

7 Başaran - Tavukçu - Aydın Tavukçu - Ful - Temur 2007, 1 vd.; Aydın Tavukçu 2007, 20 vd

8 Bakır 1982 (1), 4; Akurgal 1997, 14.

9 Başaran 1998, 188.

10 Akurgal 1997, 40 vd

11 Benson 1953, 72 vd.; Payne 1962, 142. Lev. 59, 1523. Bakır 1982 (1), 90; Akurgal 1997, 34, Res. 16.

12 Walter-Karydi 1970, 13, Lev. 9 7

13 Payne 1962, 167, Lev. 68, Res. 1758

14 Bakır 1982 (1), 37, Lev. 29, As 86

15 Başaran 1998, 192.

16 Özkan 1999, 39

17 Özkan 1999, 40.

oinochoenin omuz kısmına ait olduğunu düşündüğümüz bu kırık parça üzerinde, bayvan figürleri ve çizgisel bezemeler görülmektedir. Ortadaki bitkisel örgü lotusun sağında ve solunda, korunan parçadan anlaşıldığı kadarıyla başları aşağıda otlayan ince uzun gövdeli yaban keçilerine yer verilmiştir. Vazonun boynuna ait çok küçük bir yükseltinin korunduğu kısımda muhtemelen saç örgüsü bandı yer almaktadır.

Orientalizan Dönem'de yaban keçisi stilinde yapılan oinochoeler, Batı Anadolu'da birçok merkezde ortaya çıkarılmıştır. Bu örnekler Pithane, Smyrna ve Erythrai'de rastlamak mümkündür¹⁸. Özkan tarafından İ. Ö. 7. yy. sonlarına tarihlenen oinochoelere¹⁹ bakacak olursak; hepsinin de boynunda görülen saç örgüsü bandını omuz kuşağı üzerindeki dil motifleri takip etmektedir. Omuzda bu dil motiflerinin altındaki ilk bezeme kuşağında, aslan, kuğu, sfenks, otlayan yaban keçileri büyük bir titizlikle işlenmişlerdir. Figürler arasındaki doldurma motifleri vazo yüzeyinde hiç boşluk bırakmamacasına yerleştirilirken, vazoların son kuşağını şualar ya da açık ve kapalı lotus çiçekleri süslemektedir.

Kat. No. 2, Rodos'ta²⁰ bulunan bir oinochoe ile boyundaki saç bandı ve altındaki dil motifleri ile gövde üzerindeki ilk bezeme kuşağını oluşturan frizdeki lotus çiçeği bezemesi ve frizlerden sarkan ters ve düz üçgenler açısından büyük benzerlik göstermektedir. Kameiros'ta ele geçen bir başka oinochoe²¹ ise, Kopenhag Milli Müzesi'nde sergilenmektedir. Parion'da ele geçen oinochoe parçası ile Kameiros oinochoesi arasında birçok ortak nokta bulunmaktadır. Kat. No. 2'nin üst yarısı kırık olan boynunda sadece alt çizgileri izlenen saç örgüsü bandının tamamı Kameiros örneğinde görülmektedir. Ayrıca bu motifin altındaki dikine çizgileri Parion örneğinde de izleyebiliyoruz. Kameiros'da frizlerin üst çizgisinden sarkan içleri taralı küçük üçgenler de, bizim eserimizde; sağdaki keçinin boynuzunun üstünde görülmektedir.

Tüm veriler değerlendirildiğinde, Kat. No. 2'nin tarihi karşılaştırma örnekleriyle aynı evreden İ. Ö. 7. yy. sonlarından olmalıdır. Aynı stili takip eden Kat. No. 3 (Resim 3, Çizim 4), E4 b açmasında bulunmuş ve açık kırmızısı kiremit renkli bir hamura sahip, alabastron (?) parçasıdır. Çamurun kendi

renginde bırakılan vazo yüzeyinde, başını geriye doğru çevirmiş, sivri sakallı, koşan bir yaban keçisine yer verilmiştir. Keçi figürünün dış hatları belirlenerek poliktom teknikle boyanmıştır. Burada da bir önceki öremekte olduğu gibi, figürün etrafını doldurma motifleri çevrelemektedir. Bu motifler daha çok, merkezdeki bir noktanın etrafını çevreleyen birbirlerine bağlı noktalar şeklindedir. Yaban

keçisinin başı üzerinde ve göğsü hizasında görülen, figürün alt ve üstündeki banda tutturulmuş birbirine paralel üç şerit, bize figürün friz içerisinde olduğunu düşündürmektedir.

Smyrna'da 1969 yılı kazılarında tapınakta ele geçen ve şu anda İzmir Arkeoloji Müzesi'nde bulunan skyphos parçası²² üzerinde, Kat. No. 3 ile benzerlik gösteren bir yaban keçisi figürüyle karşılaşılır. Smyrna örneği baş işlenişleriyle de Kat. No. 3'e oldukça yakındır. Dış hatlarının boya ile belirlendiği başta, göz tek bir yuvarlaktan, gözbebeği ise sadece bir noktadan iharettir. Üstelik gözün badem şeklindeki ucu ise, bir çizgi ile dışa doğru sivriltilmiştir. Kulağın reserve teknikle verildiği bu örnek, friz çizgisinden sarkan şeritler ve nokta rozetler açısından da uyumludur.

Parion'da bulunan Kat. No. 3 ile Akurgal²³ tarafından Orta Orientalizan Dönemi'ne verilen Smyrna örneğinin yukarıda bahsettiğimiz benzer özellikleri nedeniyle çağdaş olduğunu söylemek yanlış olmayacaktır. Dolayısıyla Kat. No. 3'ün İ. Ö. 600 - 575'lere verilmesi uygundur.

Aynı açmada bulunan bir başka parça, kiremit renkli hamura sahiptir. Kat. No. 4 (Resim 4, Çizim 5)'de bir önceki Kat. No. 3'de olduğu gibi, üst çizgiden sarkan küçük şeritler nedeniyle frize ait bir parça olmalıdır. Bu da alabastrona ait kırık bir parça yönündeki fikrimizi güçlendirmektedir. Üzerinde profilden verilen sfenksin ön yarısının korunduğu parçada, kazıma çizgilerin bolca kullanılmasıyla figürün ayrıntılarının belirtildiğini görüyoruz. Sfenksin altındaki kazıma çizgiler boynun gerisinden aşağıya doğru inerken, gözler badem şeklinde ve uçları çekiktir. Kürek kemiğinin ve pençelerin de aynı şekilde belirtildiği figürün etrafında friz çizgisi üzerinde tam ve yarım doldurma motifleri yer almaktadır. Ayrıntılarda kazıma çizginin yanı sıra, vişne rengi boyanın da kürek kemiğinde ve nokta şeklinde de dudaklarda kullanıldığını görüyoruz.

Smyrna'da ele geçen ve olasılıkla skyphosa ait olan bir parça²⁴ üzerinde, çeşitli hayvan figürleri arasında, Kat. No. 4'deki gibi daire merkezli nokta rozetler ve friz çizgisine bitişik yarım olarak yapılmış çift dairenin etrafında dizilmiş nokta rozetlerin bulunmasıyla Parion örneğiyle benzerlik görülmektedir. Smyrna örneği Akurgal tarafından İ. Ö. 600 - 575'lere verilmiştir. Smyrna örneği ile olan benzerlikleri ve doldurma motiflerinden yola çıkarak, Kat. No. 4'ün de Kat. No. 3 ile yaklaşık aynı tarihlerden olması gerektiğini düşünebiliriz.

İ. Ö. 7. yy. 'ın ortalarında yaygınlaşan siyah figür tekniğiyle seramik sanata, hayvan figürleri ve mitolojik konuların yanı sıra, günlük yaşamdan alınmış sahnelerin de yer verdiği sanat anlayışıyla, Attikalı çömlekçiler tarafından

18 Özkan 1999, 49-51, Res. 86-91.

19 Özkan 1999, 49-51, Res. 86-91.

20 Walter-Karydi 1973, 132, Lev. 63, Res. 523.

21 Haspels 1946, 53-54, Lev. 9, Res. 5.

22 Akurgal 1993, 123, Lev. 115, b.

23 Akurgal 1993, 123, Lev. 115, b.

24 Akurgal 1993, 123, Lev. 116.

yeni bir çizgi açılır. Bu tekniğin özelliği, figürlerin siyah, vazunun ise, çamurunun kendi özel renginde kırmızımsı olmasıdır. Atina'daki kil yataklarında demir oranı yüksek olduğu için, yüksek ısıda fırınlama sonucu kil, portakal kırmızısı bir renk almaktadır²⁵. Figürlerdeki ayrıntılar da kazıma çizgiler ve ek boyalarla belirtilmiştir.²⁶

Siyah figür tekniğiyle yapılan Kat. No. 5 (Resim 5, Çizim 6), düz olan dudak kenarından anlaşıldığı kadarıyla bir kylix'e ait olmalıdır. Kiremit renkli hamurdan yapılan kylixin dudak kenarında siyah bir bant ve alttaki geniş alanda, kanatları açık kuğu figürleri görülmektedir. Gözleri kazıma çizgiyle yuvarlak şekilde belirtilen kuğuların oldukça uzun boyunları dikkati çekmektedir. Yanlara doğru açılmış kanatlarında vişne rengi boya kazıma çizginin yanı sıra ayrıntıları pekiştirmek için kullanılmıştır. Kanat uçlarındaki tüylerin kazıma çizgiyle belirtilmesi de oldukça başarılıdır. Kanatların yanı sıra, göğüs ve kanat ayrımında da kazıma çizgi kullanılmıştır.

Araştırdığımız kaynaklarda Kat. No. 5'in birebir benzeri bulunamamıştır; ancak, en yakın benzerlerine Berlin F 1659 Ressami'nın yaptığı, Christchurch Canterbury Üniversitesi Müzesi'nde bulunan Siana kylix²⁷ ve E grubuna ait olan bir kanıtlı amphora²⁸ üzerinde rastlanmıştır. Christchurch kylixinde, sağa yönelik olarak iki pegasos arasında işlenen kuğu figürünün kanatlarında polikrom boya, kanat uçlarında ise kazıma çizgi kullanılmıştır. Herakles ve stymphalos kuşlarının işlendiği E grubuna ait amphora üzerinde kuşların boyunları Parion örneğindeki gibi kıvrık verilmiştir. Ayrıca gözlerde ve kanat uçlarında da Kat. No. 5'de olduğu gibi kazıma çizgiler kullanılmıştır. Kanatlarda görülen vişne rengi boya stymphalos kuşlarının kanatlarında da uygulanmıştır.

Kat. No. 5 ile Christchurch kylix ve E grubuna verilen amphora arasındaki benzerlikten dolayı, örneğimizi İ. Ö. 6. yy.'in ortalarına tarihlenen doğru olacağı kanısındayız. Kat. No. 6 (Resim 6, Çizim 7), bir skyphos parçasıdır. Dudak kenarında ince bir bant içerisinde çizgisel bezeme uygulanan kabın, gövde üzerindeki ana bezeme kuşağı, ince uzun gövdesiyle formu bozulmuş bir aslan figürü taşımaktadır. Bu aslan figürü Erken Korinth Dönemi'nde görülen ve titizlikle yapılan aslan figürlerinden biraz farklıdır. O döneme ait olan eserlerde gördüğümüz güçlü ve heybetli aslan stiline dışında, gelişmiş ve özensiz yapıyla geç dönem özelliklerini yansıtmaktadır. Gövdesindeki kazıma çizgilerin sayıca çoğalmış olması da bunu desteklemektedir. Kanının altındaki kazıma çizginin yere paralel bir şekilde gösterilmesi ve aslanın arka ayakları üzerindeki birbirine paralel iç içe verilen çizgiler de, aslanın

diğer ayrıntılarını göstermektedir. Figürde görülen bu bozulma işaretlerini çiçek rozetlerde de izlemek mümkündür. Birer leke şeklini alan bu motifler, ilk örneğimiz Kat. No. 1'den oldukça bozulmuş bir yapıya ulaşmıştır.

Dr. Busch Koleksiyonu'nda bulunan bir alabastron²⁹ üzerinde betimlenen aslan figürüyle, Kat. No. 6'yı karşılaştırabiliriz: Her iki örnekte de aslanlar ince uzun bir yapıyla verilmesinin yanında, gövdelerindeki birbirine paralel eğri çizgilerle de benzerlik gösterirler. Kat. No. 6'da aslanın sol arka ayağı, oldukça abartılı bir şekilde işlenmiştir. Birer leke haline dönüşmüş noktalar ve sadece kazıma çizgiyi kullanmış olmak için yapılan, gelişmiş çizgiler, doldurma motiflerindeki bozulmayı gösterirken; Dr. Busch Koleksiyonu'nda bulunan alabastron üzerinde izlenenden daha ileri aşamadır.

Kat. No. 6 ile karşılaştırabileceğimiz bir skyphos ise, Perachora'da bulunmuştur³⁰. Skyphosun dudak kenarında dikine yerleştirilen dalgalı çizgiler, gövde üzerinde bulunan ince uzun yapıyla aslan figürünün özensiz işleniş ve gövdesinde iç içe verilen kazıma çizgiler, hayvan figürleri arasındaki birer leke şeklini alan doldurma motifleri ve skyphosun tahananından çıkan şua motifleri açısından Kat. No. 6 ile aralarında birçok benzerlik izlenmektedir. Korinth'de ele geçmiş bir skyphos³¹, üzerindeki formu bozuk aslan figürünün işleniş ve doldurma motifleri ile geç döneme tarihlenmiştir. Kat. No. 6 ile Korinth skyphosu arasında yoğun benzerlik bulunmaktadır. Bu nedenle Kat. No. 6, Dr. Busch Koleksiyonu'nda bulunan alabastrondan daha geç, fakat Korinth ve Perachora skyphosu ile yaklaşık aynı tarihten, yani Geç Korinth I Dönemi'nden olmalıdır.

İ. Ö. 5. yy.'in ortalarında ilk kez Atina'da ortaya çıkan siyah firmisli seramik üzerine kazıma ve baskı tekniği ile yapılan palmetler, Klasik Dönem'de oldukça popüler bir seramik bezeme çeşididir³². "Rulet Bezemesi" de denilen bu teknikte³³, Kat. No. 7 (Resim 7, Çizim 8)'de görüldüğü gibi merkezde yumurtalardan oluşan bir halka rozet etrafında baskı tekniğiyle yapılan alttaki volütlerin yükselttiği palmetler ve onların etrafını kazıma çizgiler çevrelemektedir.³⁴

Tekniğin kökeni Atina olduğu için, özellikle Atina Agorasi³⁵nda ve Eretria³⁶da bulunan birçok örnekle, Parion Nekropolü'nde E4 b açmasında bulunan bir kabın iç kısmına ait olan Kat. No. 7'yi karşılaştırabiliriz: Bezemenin özünde aynı düşünce olmasına karşın neredeyse her bir parçanın farklı tarzda yapıldığına tanık olunur. Ayrıntılar da bunu gösteriyor. Işınlar, dairesel çizgiler, meanderler, iç içe halkalar, çoklu çizgisel rozetler, palmetler arasındaki bağlar bu ayrıntılardan bazılarıdır.³⁷

25 Özkan 1999, 76.

26 Başaran 1998, 152.

27 Bakır 1982, 33. Res. 81.

28 Boardman 2003, Res. 95.

29 Bakır 1982 (1), 55, Lev. 52, As 150.

30 Payne 1962, 259. Lev. 101, Res 2514.

31 Blegen-Palmer-Young 1964, 175. Lev. 83, Res. 2.

32 Hellström 1965, 12.

33 Sparkes-Talcott 1970, 30. Atık 2003, 301.

34 Tölle-Kastenbein 1974, 151-152, Res 242-244; Pemberton 1997, 49 vd., Lev. 18-30.

35 Thompson 1934, 431, Çiz. 115.

36 Metzger 1969, 14 vd., Lev. 1-4.

37 Thompson 1934, 431, Çiz. 115; Schafer 1968, 40 vd., Lev 7-8; Metzger 1969, 41, Lev. 33.

Kat. No. 7'ye benzer örneklerin en önemlisini yine Atina Agorası³⁸ nda buluyoruz. Buradaki örnekte de ortada yumurtalardan oluşan bir rozetin etrafını pergelle yapılmış oldukça silik bir daire çevirmektedir. Palmeter ise, altındaki volütlerle yükseltilmiştir. En dışta kazıma olarak yapılmış çizgi bezeme görülür. Sparkes-Talcott tarafından İ. Ö. 380 – 70 tarihlerine verilen³⁹ Atina örneği yardımıyla Kat. No. 7 için yaklaşık aynı tarihi önerebiliriz.

"Batı Yamacı" tekniğinde⁴⁰ yapılan Kat. No. 8 (Resim 8, Çizim 9), gövdesinde birçok parçası eksik olan bir fincanın boyun parçasıdır. Gövdesinin alt yarısını ince yivlerin süslediği düşünülen bu fincanın dudak kenarında bitkisel bir süsleme yer alır. Beyaz boya ve inceltilmiş kil ile oluşturulan Batı Yamacı tekniğinde iki tür bezeme kullanılmıştır. Bitkisel ve geometrik olarak ayrılan bu tekniklerden ilkinde; sarmaşık yaprakları, asma yaprakları ve üzüm, boyunda pandantifler, defne çelenkleri; ikincisinde ise, çaprazlar, dama motifleri ve çizgisel desenler yer alır. Amphora, skyphos ve kantharos gibi seramik türlerinin dış kısımlarında genelde üst hölümeleri kuşatan bu stilin temel bezeme anlayışı renk kontrastlığına dayalıdır. Bu tekniğin kökeni Atina olmasına karşın, Batı Anadolu'da Bergama ve Doğu Akdeniz'de Alexandria gibi merkezlerde de çok geçmeden taklitleri uygulanmıştır.⁴¹

E4 b açmasında bulunan Kat. No. 8'in hamuru kiremit renklidir ve dudak kenarındaki bezeme de beyaz boyayla yapılmıştır. Birbiri içinden çıkan yapraklarla zincir şeklindeki bezeme boyunun tamamını kuşatmıştır. Kaynaklarda form olarak tam bir benzerine rastlayamadığımız Kat. No. 8'in dudak kenarındaki bezemesinin benzerini⁴², Bergama'da ele geçen kırık bir parça⁴³ üzerinde görüyoruz. Buradan, Kat. No. 8 için de Hellenistik Dönem için İ. Ö. 3. yy. sonlarını önerebiliriz. Devetüyü renginde hamura sahip olan siyah fimsili Kat. No. 9 (Resim 9, Çizim 10), bir "Megara Kasesi"dir. İ. Ö. 3. yy. in ortalarında Atinalı çömlekçiler tarafından ortaya konulan yarı küre şeklinde bir gövdeye ve kadesiz bir dibe sahip olan bu kabartmalı kâselerin taklitleri, çok zaman geçmeden, Sparta, Pergamon, Olbia ve Antiochia gibi birçok merkezde üretilmiştir⁴⁴. İ. Ö. 1. yy. in ortalarında herhangi bir yerde ele geçtiği belirtilmediği için üretimlerinin sonuna geldiği düşünülen bu kaseler üzerinde, bir çok kabartma bezeme bulunmaktadır. Tabanda merkezi bir rozet etrafından çıkan ve birbiri üzerinden taşan kozalak şeklindeki yapraklar⁴⁵ gövde üzerinde kabartma olarak işlenirken; dudak kenarları dik ve bezemesiz; dudaların

hemen altına çiçek rozetler ya da yumurta dizileri süslemektedir.⁴⁶

Kat. No. 9'da da, dudak kenarı düz, bezemesiz bırakılmıştır. Dudak altına yumurta dizileri (ionik kyma) ve kare şekilli küçük kabartmalar ya da bir başka deyişle dış sırası (geisipodes) işlenmiştir. Hellström⁴⁷ ve Thompson⁴⁸ buradaki bezemeyi "uzun taç yapraklı" bir bezeme şeklinde tanımlarken; bizce bu bezeme şekli dil motiflerinden oluşmaktadır. Dil motiflerinin altında dikine kesik çizgi dizileri yer almaktadır.

Hellström seramikler⁴⁹ üzerinde bu tür dekorasyonun Atina'da İ. Ö. 2. yy. 'ın ortalarında başladığını belirtmektedir. Eretria⁵⁰ de bulunan megara kâselerine ait bir grup parça, dudak kenarında yumurta dizileri ve bunların altında kare şekilli kabartma bezemeler ya da dış sıraları taşımaktadır. Bir başka kırık seramik parçası⁵¹ üzerinde de dil motiflerinin araları nokta dizileri ile süsüdür. İ. Ö. 2. yy. ortalarına verilen son parçayla gösterdiği benzerlikler nedeniyle Kat. No. 9' da, İ. Ö. 2. yy. ortalarından olmalıdır.

Sonuç olarak, Parion'uo erken yerleşimi hakkında bilgi veren, Korinth, Batı Anadolu Orientalizan Dönem ve Hellenistik Dönem Attika seramiği örnekleri olan krater, oinochoe, alabastron (?) kylix, skyphos, kase ve fincan türü kaplara ait parçalar, antik çağ seramik ticareti hakkında da kabaca fikir sahibi olmamızı sağlamaktadır. Buradan, Parion limanının da oldukça faal bir şekilde işlediği ve Parion'un çevresiyle yoğun bir ticari ilişki içinde olduğu ortaya çıkmaktadır. Her ne kadar kaynaklar Parion'un İ. Ö. 8. yy. sonlarında kurulduğunu bildirirse de bu güne kadar bu tarihi doğrulayacak arkeolojik verilerden yoksunduk. 2005 sezonlu kazılarında nekropolda ortaya çıkan bu erken dönem seramikleri, Parion'daki yerleşimin en erken olarak ne zaman başladığına ışık tutan somut kanıtlar olmuştur. Buna göre İ. Ö. 8. yy. sonlarında olmasa bile en azından İ. Ö. 7. yy. sonlarında Parion'da yerleşimin olduğu düşünülebilir. Parion'un yaklaşık olarak İ. Ö. 8. yy. 'ın sonlarında kolonize edildiği düşünüldüğünde; bu parçalardan önceye ait bilmediğimiz yüz yıllık bir dönem karanlık kalmaktadır. Ancak bu seramiklerin ait olduğu döneme ilişkin mimari yapıları belgeleyecek bulgular henüz yoktur. Gelecek dönem kazılarının Parion'un erken dönem yerleşimine ilişkin mimari kalıntılarla birlikte başka kanıtlar da vereceğini ummaktayız.

38 Sparkes-Talcott 1970, 279, Lev. 55, Res. 610.

39 Sparkes-Talcott 1970, 279.

40 İ. Ö. 4. yy. 'ın sonlarına doğru kırmızı figürün bozulmasıyla Atina'lı seramikçiler tarafından ortaya çıkarılan seramiğe ait "Batı Yamacı" terimi, üretim yeri göz önünde bulundurularak ilk kez C. Watzinger tarafından kullanılmıştır. Bkz. Thompson 1934, 438; Haspels 1946, 239; Hellström 1965, 16. Dn. 1; Schafer 1968, 45 vd., Lev. 9 vd.

41 Hellström 1965, 16.

42 Isler 1978, 117-118, Lev. 58, Res. 291.

43 Schafer 1968, 45 vd., Lev. 12, Res. D 14; Behr 1988, 150-151, Res. 58.

44 Hellström 1965, 64.

45 Thompson 1934, 351-365; Edwards 1975, 155 vd., Lev. 65 vd.; Hausmann 1996, 88-89, Lev. 36-37.

46 Thompson 1934, 351-365; Goldman 1950, 163; Isler 1978, 120-130, Lev. 59-61; Atik 2003, 300.

47 Hellström 1965, 64, Lev. 11 Res. 146.

48 Thompson 1934, 404-410.

49 Hellström 1965, 22.

50 Metzger 1969, 64, Lev. 41.

51 Metzger 1969, 64, Lev. 41.

KATALOG

- Kat. No.** :1 (Resim 1, Çizim 2)
Adı :Krater parçası
Eserin Yapıldığı Madde :Pişmiş toprak
Buluntu Yeri :Nekropol E4 a
Ölçü :-
Hamur Renk/ Karışım :Devetüyü / -
Fırınlanma :İyi
Boya :Polikrom
Yapım Tekniği :Çark
Tanım :Dudak kenarında ve altında dil motifleri, kulplar arasındaki friz kuşağında oturan sfenks figürü, aralarda içleri çapraz çizgilerle bölünmüş doldurma motifleri, kanna doğru birbirine paralel ince bantlar.
Tarih :İ. Ö. 625-600
- Kat. No.** :2 (Resim 2, Çizim 3)
Adı :Oinochoe parçası
Eserin Yapıldığı Madde :Pişmiş toprak
Buluntu Yeri :Nekropol E4 b
Ölçü :-
Hamur Renk/ Karışım :Devetüyü / Az kireç, kum
Fırınlanma :İyi
Boya :-
Yapım Tekniği :Çark
Tanım :Boyunda saç örgüsü motifi, boyun altında diller, otlayan yaban keçisi, ters lotus çiçeği ve doldurma motifleri.
Tarih :İ. Ö. 7. yy. sonları
- Kat. No.** :3 (Resim 3, Çizim 4)
Adı :Alabastron (?)
Eserin Yapıldığı Madde :Pişmiş toprak
Buluntu Yeri :Nekropol E4 b
Ölçü :-
Hamur Renk/ Karışım :Devetüyü / -
Fırınlanma :İyi
Boya :Polikrom
Yapım Tekniği :Çark
Tanım :Friz içinde başı geriye dönük yaban keçisi figürü, aralarda noktalardan oluşan doldurma motifleri ve çizgisel bezemeler.
Tarih :İ. Ö. 600-575
- Kat. No.** :4 (Resim 4, Çizim 5)
Adı :Alabastron (?)
Eserin Yapıldığı Madde :Pişmiş toprak
Buluntu Yeri :Nekropol E4 b
Ölçü :-
Hamur Renk/ Karışım :Devetüyü /
Fırınlanma :İyi
Boya :Vişne rengi
Yapım Tekniği :Çark
Tanım :Friz içinde ön ayakları gergin sfenks figürü, aralarda nokta şeklinde doldurma motifleri, çizgisel bezemeler.
Tarih :İ. Ö. 600-575
- Kat. No.** :5 (Resim 5, Çizim 6)
Adı :Kylix parçası
Eserin Yapıldığı Madde :Pişmiş toprak

Buluntu Yeri :Nekropol E4 b
Ölçü :-
Hamur Renk/ Karşım :Devetüyü /
Fırınlanma :İyi
Boya :Vişne rengi
Yapım Tekniği :Çark
Tanım :Dudak kenarında siyah bant, friz içinde kanatları açık kuğu figürleri, kanat uçlarında vişne rengi hoye ve baş, boyun ve kanat uçlarındaki tüylerde ayrıntılar kazıma çizgilerle işlenmiş.
Tarih :İ. Ö. 6. yy.'ın ortaları

Kat. No. :6 (Resim 6, Çizim 7)
Adı :Skyphos parçası
Eserin Yapıldığı Madde :Pişmiş toprak
Buluntu Yeri :Nekropol E4 b
Ölçü :-
Hamur Renk / Karşım :Devetüyü / Az mika
Fırınlanma :İyi
Boya :Polikrom
Yapım Tekniği :Çark
Tanım :Dudak kenarında dikine dalgalı çizgiler, ince bantlarla sınırlandırılmış friz içinde aslan figürü, aralarda leke şeklinde doldurma motifleri, kaideye yakın kısımda şualar.
Tarih :İ. Ö. 575-550

Kat. No. :7 (Resim 7, Çizim 8)
Adı :Kylis tondo parçası
Eserin Yapıldığı Madde :Pişmiş toprak
Buluntu Yeri :Nekropol E4 b
Ölçü :-
Hamur Renk/ Karşım :Devetüyü / Siyah sır
Fırınlanma :İyi
Boya :-
Yapım Tekniği :Çark
Tanım :Yayvan bir kaba ait olması gereken tondo bezemesinde baskı teknikte merkezde yumurta dizileri, palmet bezemesi ve dışta kazıma çizgiler.
Tarih :İ. Ö. 4. yy.'ın ilk çeyreği

Kat. No. :8 (Resim 8, Çizim 9)
Adı :Fincan parçası
Eserin Yapıldığı Madde :Pişmiş toprak
Buluntu Yeri :Nekropol E4 c
Ölçü :-
Hamur Renk/ Karşım :Devetüyü /
Fırınlanma :İyi
Boya :Beyaz
Yapım Tekniği :Çark
Tanım :Dudak kenarı, kulp ve gövdesi kırık olarak ele geçmiş fincanın dudak kenarında "Batı Yamacı" tekniğinde yapılmış, bitkisel motifler, korunan kısımdan anlaşılacağına göre yivli profilli gövde.
Tarih :İ. Ö. 3. yy. sonları

Kat. No. :9 (Resim 9, Çizim 10)
Adı :Megara Kase Parçası
Eserin Yapıldığı Madde :Pişmiş toprak
Buluntu Yeri :Nekropol E4 b
Ölçü Çap :10 cm.
Hamur Renk / Karşım :Devetüyü / Siyah sır
Fırınlanma :İyi
Boya :-
Yapım Tekniği :Çark
Tanım :Yarısı kırık kasede dışta, yumurta dizileri, dış sırası ve dil motifleri arasında nokta dizileri.
Tarih :İ. Ö. 2. yy. ortaları

KISALTMALAR ve KAYNAKÇA

- Ful - Temur 2007, :C. Başaran - A. Y. Tavukçu - Z. Aydın Tavukçu - Ş. D. (Atatürk Üniversitesi Sosyal Bilimler Enstitüsü Yayınlanmamış Doktora Tezi 1999) AJA Vol. 52, No. 1, 1948, 1-10.
- Akşit 1971, :İ. Akşit, Turistik Çanakkale Rehberi (1971)
- Akurgal 1993, :E. Akurgal, Eski İzmir, Yerleşme Katları ve Athena Tapınağı (1993)
- Akurgal 1997, :M. Akurgal, Korinth Seramiği İ. Ö. 750-550 (1997)
- Atik 2003, :N. Atik, "Tekirdağ/Karaevlialtı (Antik Heraion Teichos) Hellenistik Devir Çanak Çömlekleri", III. Uluslararası Eskişehir Pişmiş Toprak Sempozyumu Bildiriler Kitabı 2003, 298-305.
- Avram 2004, :A. Avram, "The Propontic Coast of Asia Minor" An Inventory Of Archaic And Classical Poles, 2004, s. 974-999.
- Aydın Tavukçu 2007, :Z. Aydın Tavukçu, Parion Nekropolü 2005 Yılı
- Bakır 1982 (1), :T. Bakır, Korinth Seramiğinde Aslan Figürünün Gelişimi (1982).
- Bakır 1982, :G. Bakır, Berlin F 1659 Ressamı (1982).
- Başaran - Tavukçu - Aydın Tavukçu :C. Başaran - A. Y. Tavukçu, "Kuzey Troas Parion Yüzev Araştırması 1999" 18. Araştırma Sonuçları Toplantısı, C. 2, 2000, s. 225-236.
- Başaran - Tavukçu - Keleş- :C. Başaran, "Parion 1997 Araştırmaları" XVI. A. S. T.
- Başaran - Tavukçu 2000, :C. Başaran, Arkeolojiye Giriş (1998)
- Başaran 1998 (1), :C. Başaran, "Parion'dan İki Gladyatör Steli" Günışığında Anadolu, Cevdet Bayburtluoğlu İçin Yazılar (2001) s. 19-24.
- Başaran 1998, :D. Behr, "Neue Ergebnisse zur pergamanischen Westabhangkeramik" İstanbuller Mitteilungen 38, 1988, 97-236.
- Başaran 2001, :D. Behr, "Neue Ergebnisse zur pergamanischen Westabhangkeramik" İstanbuller Mitteilungen 38, 1988, 97-236.
- Behr 1988, :D. Behr, "Neue Ergebnisse zur pergamanischen Westabhangkeramik" İstanbuller Mitteilungen 38, 1988, 97-236.
- Benson 1953, :J. L. Benson, Die Geschichte Der Koriuthischen Vasen (1953).
- Bilabel 1920, :F. Bilabel, Die Ionische Kolonisation (1920)
- Blegen-Palmer-Young 1964, :C. W. Blegen-H. Palmer-R. S. Young, Corints Results of Excavations Conducted By The American School of Classical Studies At Athens, XIII (1964)
- Boardman 1988, :J. Boardman, The Greek Overseas (1988)
- Boardman 2003, :J. Boardman, Siyah Figürlü Atina Vazoları, Çev. G. Ergin (2003)
- Bouzek 1990, :J. Bouzek, Studies of Greek Pottery in The Black Sea Buluntuları (Atatürk Üniversitesi Sosyal Bilimler
- Burn 1935, :A. R. Burn, "Dates in Early Grek History", JHS 55, 1935, s. 130-146. C. I, 1998, s. 349-364.
- Carpenter 1948, :R. Carpenter, "The Greek Penetration of The Black Sea"
- Dunham 1915, :A. G. Dunham, The History of Miletus: down to the
- Edwards 1975, :G. R. Edwards, Corinthian Hellenistic Pottery, Corinth, Vol. VII, No. III, (1975)
- Ehrhardt 1988, :N. Ehrhardt, Milet und Seine Kolonien (1988) Enstitüsü Yayınlanmamış Doktora Tezi 2007)
- Freely 1990, :J. Freely, Classical Turkey (1990)
- Frisch 1983, :P. Frisch, Die Inschriften Von Parion (1983)
- Ful - A. Temur, "Parion Kazısı 2005" 28. Uluslararası Kazı Araştırma ve Arkeometri Sonuçları Sempozyumu 2007, (Baskıda) Gezi Rehberi (2002)
- Goldman 1950, :H. Goldman, Excavations at Gözlükule, Tarsus, Vol. I, The Hellenistic and Roman Period (1950)
- Hammond 1967, :N. G. L. Hammond, A History of Greece To 322 B. C. (1967)
- Haspels 1946, :E. Haspels, Eski Yunan Boyalı Keramiği, Çev. A. Akarca (1946)

- Hausmann 1996,
Hellström 1965,
Homeros,
Högemann 2001,
Isler 1978,
Küçükefe - Aydın Tavukçu 2003,
Küçükefe 1992,
Leaf 1923,
Metzger 1969,
Özkan 1999,
Payne 1962,
Pemberton 1997,
Schäfer 1968,
Sevin 2001,
Sparkes - Talcott 1970,
Strabon,
Tezi 1992,
Tavukçu 1999,
Thompson 1934,
Tölle-Kastenbein 1974,
Umar 1983,
Umar 2002,
Walter - Karydi 1970,
Walter - Karydi 1973,
- :U. Hausmann, Hellenistische Keramik (1996)
:P. Hellström, Labraunda Swedish Excavations and Researches, Pottery of Classical and Later Date Terrakotta Lamps and Glass (1965)
:İlyada, Çev. A. Erhat – A. Kadir (1984)
:P. Högemann, "Eski Hanedanlıklar Yeni
:H. P. Isler, Das Archaische Nordtor. Und Seine Umgebung Im Heraion Von Samos, Samos Band IV (1978) İmparatorluklar ve İon Kolonizasyonu, İ. Ö. 12 6.yy.", Düş ve Gerçek Troia, 2001, s. 59-62.
:C. Başaran - A. Y. Tavukçu - V. Keleş - E. Küçükefe - Z. Aydın Tavukçu, "Kuzey Troas Parion Araştırmaları 2002", 21. Araştırma Sonuçları Toplantısı, C 1, 2003, s. 185 - 192.
:E. Küçükefe, Troas Bölgesi ve Kentleri (Atatürk
:W. Leaf, Strabo on The Troad (1923)
:I. R. Metzger, The Hellenistische Keramik in Eretria II, Ausgrabungen und Forschungen (1969)
:T. Özkan, İzmir Arkeoloji Müzesi Seramik Katalogu, (1999)
:H. Payne, Perachora, The Sanctuaries Of Hera Akraia And Limenia, Excavations Of The British School Of Archaeology At Athens 1930-1933 (1962)
:E. G. Pemberton, "Corinthian Black-Glazed Pottery With Incised and Stamped Decoration", Hesperia, Vol. 66, No. 1, 1997, s. 49-97.
:J. Schäfer, Hellenistische Keramik aus Pergamon (1968)
:V. Sevin, Anadolu'nun Tarihi Coğrafyası I (2001)
:B. A. Sparkes – L. Talcott, Black And Plain Pottery Of The 6 Th, 5 Th, And 4 Th Centuries B.C., The Athenian Agora, Vol. 12, (1970)
:Strabon, Coğrafya. Çev. A. Pekman (1987) Tarihi Bölümü Yayınlanmamış Lisans
:A. Y. Tavukçu, Troas Bölgesi Terrakotta Figürinleri
:H. A. Thompson, "Two Centuries of Hellenistic Pottery", Hesperia, 3, 1934, s. 311-480.
:R. Tölle-Kastenbein, Das Kastro Tigani, Die Bauten Und Funde Griechischer, Römischer Und Byzantinischer Zeit, Samos Band XIV, (1974)
:B. Umar, Troas (1983)
:B. Umar, Troia, Bir Tarihsel Coğrafya Araştırması ve Üniversitesi Fen-Edebiyat Fakültesi Arkeoloji ve Sanat Vasenmalarei (1970)
:E. Walter-Karydi, Studien Zur Griechischen
:E. Walter-Karydi, Samische Gefässe Des 6. Jahrhunderts v. chr. Landschaftsstile Ostgriechischer Gefässe, Samos Band VI, I (1973)

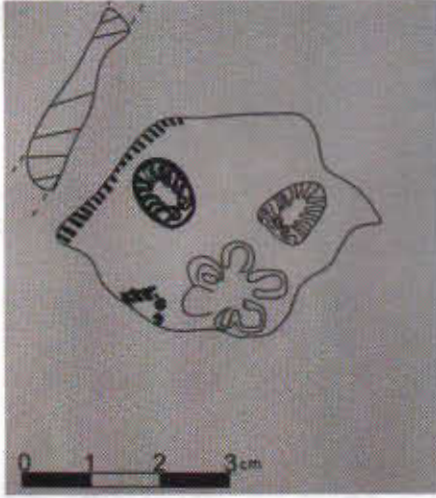
RESİMLER VE ÇİZİMLER



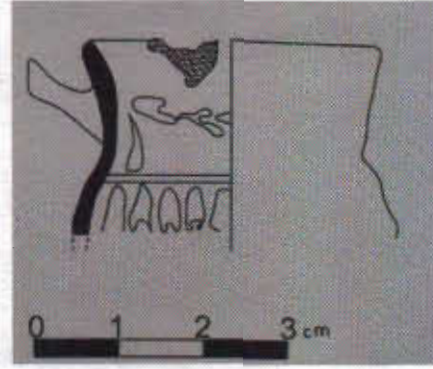
Resim 1: Kat. No. 1



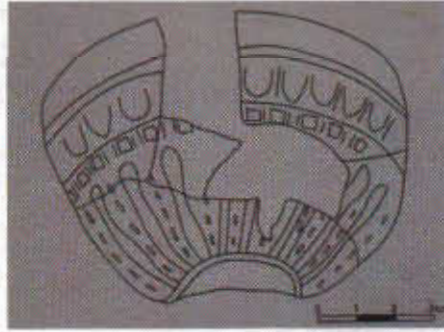
Resim 2: Kat. No. 2



Çizim 8: Kat. No. 7



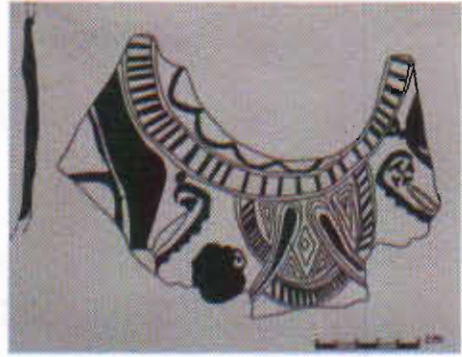
Çizim 9: Kat. No. 8



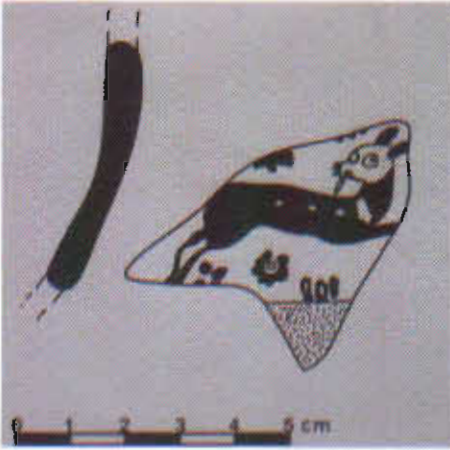
Çizim 10: Kat. No. 9



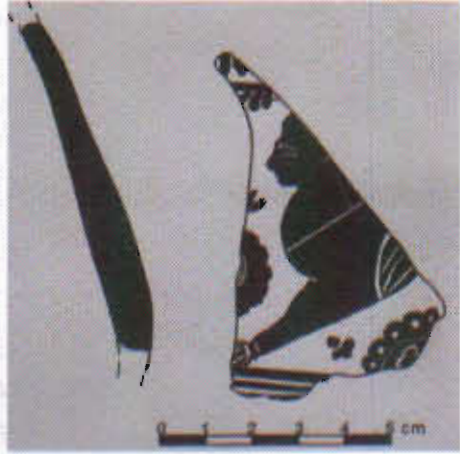
Çizim 2: Kat. No. 1



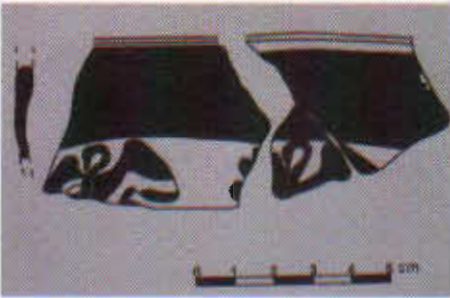
Çizim 3: Kat. No. 2



Çizim 4: Kat. No. 3



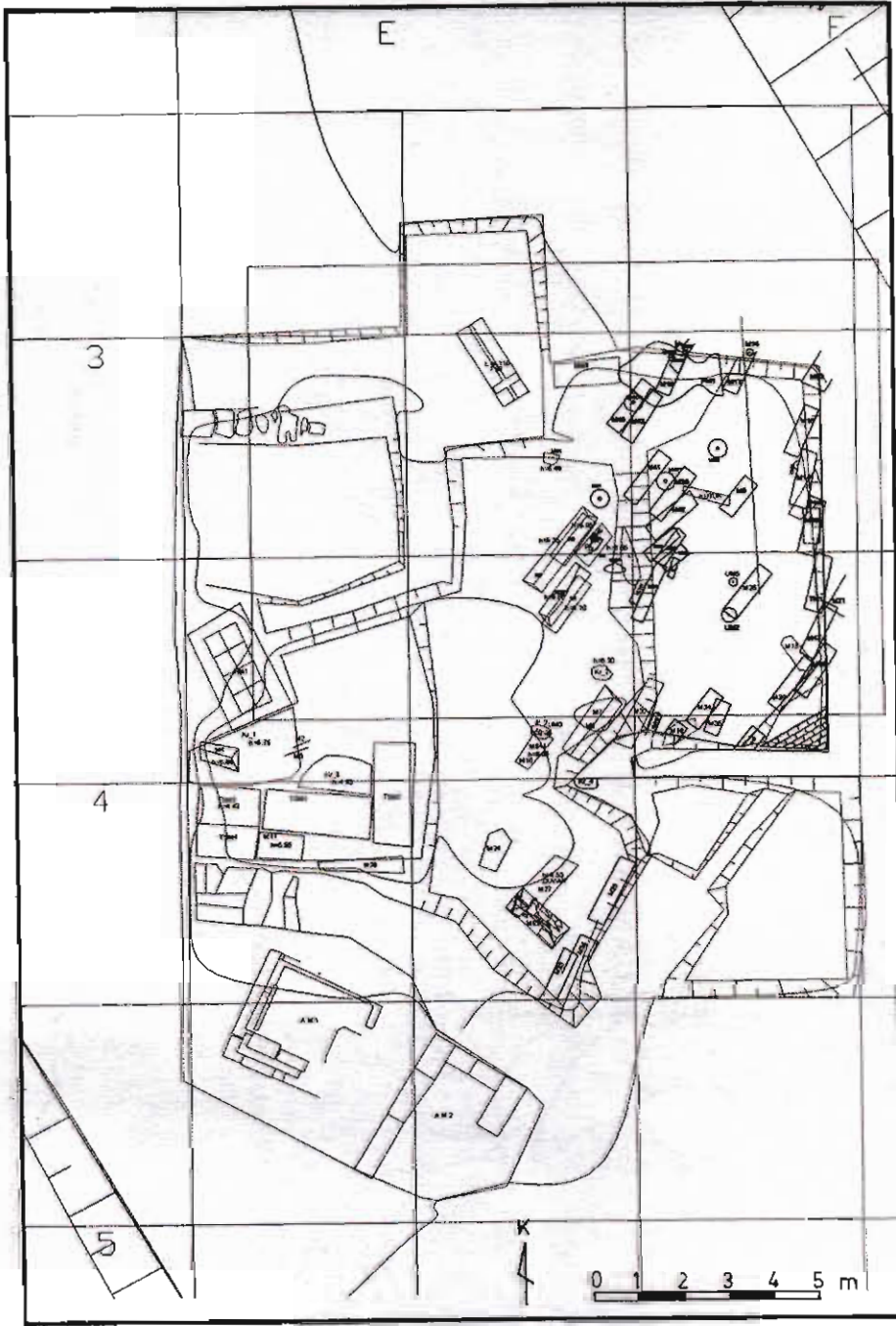
Çizim 5: Kat. No. 4



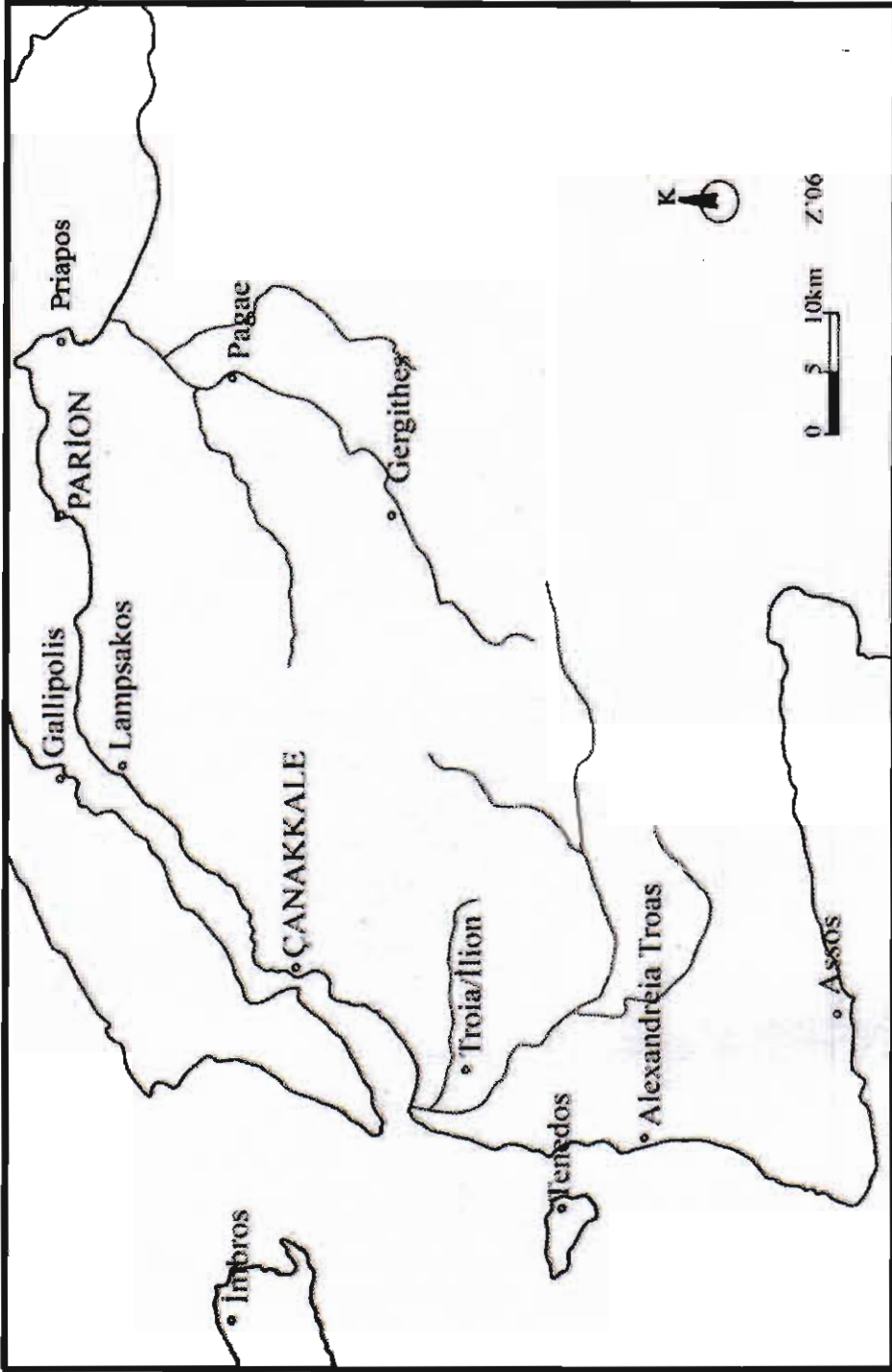
Çizim 6: Kat. No. 5



Çizim 7: Kat. No. 6



Çizim I: Parion Nekropolü Genel Planı



Harita 1: Antik Troas Bölgesi



Resim 6: Kat. No. 6



Resim 7: Kat. No. 7



Resim 8: Kat. No. 8



Resim 9: Kat. No. 9



Resim 3: Kat. No. 3



Resim 4: Kat. No. 4



Resim 5: Kat. No. 5