

HOMEROS'TAN GÜNÜMÜZE PARTHENİOS/BARTIN NEHRİ*

Yrd. Doç. Dr. Fatma BAĞDATLI ÇAM**

Özet: Parthenios Nehri (Bartın Çayı) Paphlagonia ve Bithynia Bölgeleri arasında doğal bir sınır oluşturmaktadır. İsmi M.Ö.8.yüzyıldan itibaren antik kaynaklarda sıklıkla geçen Parthenios, Amastris kenti sikkeleri üzerinde bir Nehir tanrısı olarak karşımıza çıkmaktadır. Bu tanımlama nehrin iç bölgelerden Karadeniz'e ticari ürünlerin taşınması açısından önemli bir su yolu olduğunu kanıtlamaktadır. Sikkeler üzerindeki nehir tanrısı olarak betimlenen Parthenios elinde bir zeytin dalı tutmaktadır. Parthenios'un elindeki zeytin dalı şehirdeki ticari anlamda taşımacılığın önemini vurgular aynı zamanda. Parthenios nehri Amastris için (belki de Parthenia Kome/Bartın) Roma Dönemlerinden Osmanlı Döneminin sonlarına kadar iç bölgelerle yapılan ticaretin önemli bir yolu olmuştur. Parthenios ve Tiejon ile arasındaki uzaklığı gösterir bir mil taşı Roma döneminde burada bir yerleşimin varlığına işaret etmektedir ve Erken Bizans kaynaklarında Bartın Nehri kıyısındaki yerleşimden Partheni Kome olarak bahsedilmektedir.

Anahtar Kelimeler: Paphlagonia, Parthenios Nehri, Parthenia Kome, Bartın.

PARTHENIOS/BARTIN RIVER FROM HOMEROS TO PRESENT

Abstract: Parthenios River (Bartın Cayı) constituted a natural border between Paphlagonia and Bithynia regions in ancient times. His name is mentioned frequently in ancient sources from 8th Century B.C. Parthenios, as a river god, depicted on coins of Amastris which is the formal center of the region. These descriptions emphasize that Parthenios was important for transport of commercial productions from inside of region to Black Sea. The river-god on coins holds an olive branch in his hand. The olive branch in Parthenios's hand, shows that it is important for commercial transport in the city. The river during the Ottoman era, is known to be a waterway that carried merchandise from the hinterland. Therefore Parthenios as commercial waterway had been the most important for Amastris (and may be for Parthenia Kome/Bartın City) from Roman Period to end of Ottoman Period. Parthenios that seen on mile Stones from Roman Period and Parthenia Kome that mentioned in Early Byzantine Period, sign the same city in connection with Parthenios River.

Keywords: Paphlagonia, Parthenios River, Parthenia Kome, Bartın.

Antik dönemde Parthenios (Bartın çayı), Bithynia ve Paphlagonia Bölgeleri arasında sınır oluşturan bir nehir olarak karşımıza çıkmaktadır(Harita1). Nehir Bartın ili'nin Ulus ilçesi sınırlarından doğarak 15 km'lik bir yolculuktan sonra denize ulaşmaktadır. Bartın ilinin merkezinde Gazhane Burnu'nda birleşen Kocaçay ve Kocanazçayının oluşturduğu Bartın Nehri (Res.1), 15 Km. akarak Boğaz mevkinde Karadeniz'e ulaşır. Bartın Nehri; 1950'lere kadar üzerinde 500 tonluk gemilerle Karadeniz'den kente kadar ulaşım yapılabilen en düzenli akarsu olmuştur. Akış hızı saatte 720 m. olup, denize her yıl 1.000.000.000 m3 su

* Söz konusu çalışma 17-20 Kasım 2016 tarihleri arasında Bilkent Üniversitesi'nde düzenlenen "Anatolian Rivers between East and West: Axes and Frontiers" konulu Kolokyum'da "The Parthenios (Bartın) River" başlıklı sunumdan derlenmiştir.

** Bartın Üniversitesi, Edebiyat Fakültesi, Arkeoloji Bölümü.

akıtmaktadır¹. Bartın Nehri, yaklaşık 2000 km² lik bir su toplama havzasına sahiptir ve havzanın genel eğim yönü kuzeybatı olup, Bartın Çayı da bu ana yönde akarak Karadeniz'e boşalır.

Bartın Nehri yakın geçmişe kadar iç kesimlerdeki yerleşimlerin ticaret mallarını deniz yoluyla gönderebilmek için kullanan bir su yolu işlevini taşımaktaydı. 1960-1965 yılları arasında liman inşa edilene kadar büyük gemiler Bartın Boğazından girmekte ve buradan Bartın-(günümüzdeki ismi) Gürgenpınarı iskelesine mallarını ya da yolcularını ulaştırmaktaydı².

Bartın İli sınırları içerisinde antik yazarlar tarafından da varlıkları kanıtlanmış olan Amastris, Kromna, Kytoros gibi antik kentlerin yanı sıra Parthenios Nehrinin ismi de sıklıkla anılmaktadır. Amastris'in Roma dönemi sikkeleri üzerinde Nehrin isminin yer alması bölge için ne kadar önemli bir su yolu olduğunu kanıtlamaktadır. Bu sebeple çalışmamız Parthenios/Bartın Nehrinin antik dönemdeki varlığı ve önemi üzerinde durulacaktır. Ayrıca Bizans kaynaklarından elde edilen Parthenia Kome isimli yerleşimden yola çıkarak Parthenios Nehrinin kıyılarında günümüzdeki Bartın ilinin antik dönemdeki kökenlerine dair ipuçları aranacaktır.

Bartın Çayı/Parthenios Nehri'nin adı ilk kez Homeros'un İlyada'sında geçer³. Homeros destanda, Akhalara karşı mücadele eden Troialılara destek veren Anadolu halklarını sayarken Parthenios Irmağından da bahseder:

“Kromna'dan, Parthenios ırmağının suladığı topraklardan, Sesamos ve Kydoros'tan gelen vahşi katırları pek meşhur olan Enetlerin ve Paphlagonialıların başında korkusuz yürekli Pylaimenes”

Herodotos'ta Parthenios ırmağı kıyısında yaşayan Beyaz Suriyeliler ve komşuları olan Makronlar'dan bahsetmektedir⁴. Herodots'un burada bahsettiği Beyaz Suriyelilerin Kappadokyalılar olduğu görüşü ağır basmaktadır.

Xenophon'un Anabasis isimli eserinde yurtlarına dönmeye çalışan Yunanlıların Parthenios'un geçilemeyeceğini düşünerek Sinop'tan gemiye bindikleri aktarılır⁵.

Hesiodos'un Theogonia isimli kitabında⁶ ve Apollonios Rhodios'un Argonautlar'ın altın postu arayışlarını konu alan efsanede de yine nehrin ismi geçmektedir⁷. Apollonios

¹ <http://www.bartinkulturturizm.gov.tr/TR,68965/cografya.html>. 15.11.2016.

² Samancıoğlu 1954,11-15; Aşçıoğlu 1984, 47-48.

³ Homeros, İlyada II, 853-855.

⁴ Herodotos, II, 104; Işık 2001, s.208.

⁵ Xenophon, *Anabasis*, V,6. Sinope'den kara yoluyla devam ettiklerinde Halys ve ardından Parthenios'u geçmelerinin imkansız olduğundan bahsedilmektedir.

⁶ Hesiodos, *Theogonia*, 340-345; Işık 2001, s.29

⁷ Apollonios Rhodios, s.103, 246 ve 430.

Rhodos, Sinope'den kara yoluyla devam ettiklerinde Halys ve ardından Parthenios'u geçmelerinin imkansız olduğundan bahsetmektedir.

Strabon'a göre⁸ nehir Tieion'dan sonra çiçekli bölgelerden geçtiği için Parthenios ismini almıştır⁹.

M.S.IV.yüzyılda yaşamış Quintus Smyrnaeus, Parthenios için, şu ifadeyi kullanır¹⁰:

“Sessiz akıntısıyla yeşil topraklardan yağ gibi akan ve parıldayan Euxeinos denizine dökülen, Parthenios”.

Ruy Gonzalez de Clavijo 1403-1406 yılları arasındaki seyahati sırasında *Parthenios* ırmağının ağız kısmından içeri girmek istemiş ancak, nehrin girişindeki kayalık üzerinde bir kale yapısının bulunduğunu bu nedenle girmekten vazgeçerek Sesamos kentine doğru yolculuğuna devam ettiğini aktarmaktadır¹¹. Bartın Nehrinin girişindeki kaleden Evliya Çelebi'de Ceneviz Kalesi olarak bahsetmektedir¹². Bu Kale yapısıyla ilgili olarak ilk akla gelen ihtimal günümüzde de sur duvarları görülebilen Güzelcehisar Kalesi olma ihtimalidir. Ancak daha sağlıklı değerlendirme yapabilmek için bölgede yapılacak Arkeolojik araştırmaların sonuçlarını beklemek gereklidir. Ayrıca yine bu alanda kayalık alanda bir yazıt bulunduğuna dair kanıtlanmamış bilgiler bulunmaktadır¹³.

Yukarıda aktarılan bilgiler ışığında nehrin giriş kısmında(?) denizden gelen trafiği kontrol amacıyla bir gözetleme kulesinin var olduğu ihtimali dikkate alınmalıdır. Ancak *Parthenia Kome* yerleşimi için nehirde içeriye ilerlemek gerekmektedir. Zira nehrin ağız kısmı yüksek kayalık ve dağlık olduğundan yerleşime elverişli değildir¹⁴(Res.2) Osmanlı döneminden yakın geçmişe kadar denizden gelen gemilerin günümüze Gürgenpınarı olarak bilinen alana kadar gelip iskeleye demirlediği ve buranın hem denizden hem de iç bölgelerden gelen gemi trafiğinin durak noktası olduğu bilinmektedir¹⁵(Res.3). Bartın Irmağı aracılığıyla Ulus, Eflani, Araç, Daday, Safranbolu, Çaycuma, Devrek, Çerkeş, Gerede'ye kadar uzanan, hatta Ankara ve Çankırı'dan bile ticaret mallarının Bartın merkezli toplanarak

⁸ Strabon XII, 3, 8

⁹ Strabon'a göre genç kız anlamının yanında girland yapmak için kullanılan bir çiçeğin ismi de Parthenios'tur.

¹⁰ Quintus Smyrnaeus, s.465-467; Işık 2001, s.72.

¹¹ Clavijo 1859, s.57; Öztürk 2012, s.262.

¹² Evliya Çelebi, 85-86.

¹³ Aşcıoğlu 1984, 12. Aşcıoğlu Bartın boğazının girişinde kayalar üzerinde oyulmuş, şimdi yerinde olmayan ve bölge halkının denizciliğini anlatan bir kitabenin varlığından bahseder. Ancak bu bilgiyi nereden aldığıyla ilgili bir atıfta bulunmaz.

¹⁴ Samancıoğlu 1999, 106-107. Bartın boğazının liman yapılmadan önceki orijinal halini gösterir fotoğraflar oldukça bilgi vericidir.

¹⁵ Samancıoğlu 1954, 236-237. Bu fotoğraflar, 1950'li yıllarda Bartın merkeze gelen gemilerin yanaştığı rıhtımın yapım aşaması ve yapıldıktan sonraki halini göstermektedir.

buradan İstanbul ve denizaşırı merkezlere ulaştırıldığı bilinmektedir¹⁶. Uluslu İbrahim Hamdi'nin 1737 yılında yazdığı Atlas isimli kitabında Bartın'a her hafta Bolu, Borlu(Safranbolu), Eflani, Ulus kazalarından pazarcıların gelerek şimşir, çıra, keten tohumu, pestil, ceviz, yağ, keten ipliği ve kereste getirdikleri aktarılmaktadır. Yine aynı bölümde Kastamonu Salnamesinde (1899) Bartın'ın çevresindeki merkezlerin ticaret için önemli bir merkez olduğundan bahsedilmektedir. Bu uygulamanın antik dönemdeki varlığı ve günümüze kadar sürdüğü kabul edilebilecek bir durumdur.

Parthenios(*Bartın Çayı*) isminin kaynağından bahsetmek gerekirse, *Parthenia* Grekçe "bakire" anlamına gelmekte ve mitolojide tanrıça Artemis ve Hera'nın sıfatlarından biri olarak kabul edilmektedir¹⁷. Antik kaynaklarda *Parthenios*'tan, Artemis'in kıyılarında avlandığı daha sonrada içinde yıkandığı nehir olarak da söz edildiği bilinmektedir¹⁸. Ancak Amastris sikkelerinde gördüğümüz nehir tanrısı *Parthenios*'un, Troya savaşında yer almış bir komutan olan Agamestor'un oğlu Kleistros ile bir *nymphé*'den doğmuş nehir tanrısı *Parthenios* olduğu antik kaynaklarda geçmektedir¹⁹(Res.4). Böylece nehrin ve kentin isminin kaynağının Artemis'le ilişkili olduğu kabul edilebilir²⁰. Bu durumda hem nehrin hem de kentin isminin, Artemis'in sıfatı olan "parthenia" ile ilişkilendirmek yerinde olacaktır.

Parthenios Nehrinin personifikasyonu bulunan Amastris kentinin Roma Dönemi sikkeleri(Res.4), Nehrin sadece ulaşım değil aynı zamanda bölgedeki kentler için önemli bir ticari öneme sahip olduğunu göstermektedir. Amastris sikkeleri üzerinde uzanmış bir nehir tanrısı olarak betimlenen Parthenios, hemen alt kısmında ismi ile kimliği tespit edilebilmektedir. Nehir tanrısı burada elinde bir zeytin dalı tutmaktadır. Bu durum antik dönemde nehir tanrılarının taşıdığı atribülerin kıyında bulunan kentler için hangi açıdan önemli olduğunun vurgulandığı bilinmektedir. Zira S. Mitchell tarafından İonialı Meles çayı ile özdeşlik kurulmakta ve Paphlagonialıların kendilerinin İon kökenlerine atıf yaptıklarını²¹ ve Amastris'in ya da burada yaşayan İonialıların Smyrna sikkelerinin arka yüzünden bildiğimiz Meles çayını da kendi nehirleriyle özdeşleştirdiklerinden bahsetmektedir. Çünkü Amastris'te basılan bazı sikkeler üzerinde ön yüzünde Homeros büstü ve arka yüzünde Meles Çayı'nın betimlemesinin olması Mitchell'in bu önerisinde haklı olabileceğini göstermektedir. Bahsi geçen sikkelerden biri üzerinde ön yüzünde Homer başı, arka yüzünde uzanmış nehir tanrısı

¹⁶ Samancıoğlu 1999, 11-15.

¹⁷ Smith 1870, "Parthenia", s.129; Guettel-Cole 2005, s.29 s.24-41.

¹⁸ Apollonios Rhodios, Argonautika, 430.

¹⁹ Quintus Smyrnaeus, *Ton Metomeron, The Fall of Troy*, (ed.A.S.Way), London, 1955, s.464.

²⁰ Daly 2009, s.102. Nehrin personifikasyonunda görülen Parthenios Nehir tanrısının, Artemis ile ilişkili bir Nymphé'nin oğlu olması, bunu kanıtlamaktadır.

²¹ Mitchell 2010, s.104-105.

ve altında da *Parthenios* ismi okunur²²(Res.4). *Parthenios*'un elinde bir zeytin dalı görülür. Bu betimleme bölgede zeytin yetiştirildiğine kanıt kabul edilmektedir²³. Zira Strabon bu bölgede zeytin yetiştiriciliğinden bahsetmektedir²⁴. Bu bilgilerinin ışığında *Parthenios*'un elinde tuttuğu zeytin dalı ile bölgede yetişen zeytinin limana taşınmasında önemli bir su yolu olduğuna işaret ettiği anlaşılabilmektedir.

Antik Dönemde bazı nehirlerin yerleşimlerin ortaya çıkması ve gelişmesi açısından önemli olduğu bilinmektedir. Bu tipte yerleşimlere “nehir ülkesi” (potamia) tanımı yapılabilir²⁵. Bazen de halkların konumu kenarında yaşadıkları nehre göre yapılır. Tıpkı Homeros'ta kavimlerin adının geçtiği yerlerde *Parthenios*'a atıf yapılması gibi²⁶. Bazen de Strabon'un tanımladığı antik dönemin önemli bir kentinin yerinin-örneğin Lykos kıyısındaki Laodikeia- bahsi geçen nehrin isminden yola çıkılarak bulunması gibi²⁷. Bahsi geçen örneklerden yola çıkılarak Homeros zamanından bu yana ismi antik yazarlar tarafından zikredilen *Parthenios* Nehri'nin de kıyısında bir yerleşimin var olması beklentisi boşuna değildir. Her ne kadar Amastris ile olan bağlantısı sikkeler üzerindeki betimlemesi sayesinde anlaşılabilir Amastris'in *Parthenios* Nehrinin kıyısında olmaması, *Parthenios* nehrinin kıyısında başka bir yerleşimin olması gerektiğini gösteriyor. Böylesi bir beklenti Osmanlı Dönemlerinden bu yana varlığı bilinen günümüz Bartın kentini sorgulamayı zorunlu kılmaktadır. Zira daha önce de bahsi geçtiği gibi, Osmanlı Döneminde Safranbolu, Kastamonu, Eflani gibi iç kısımlardaki yerleşimlerden ticari malların nehir yoluyla Bartın'a getirildiği bilinmektedir. Ek olarak Osmanlı Döneminde Bartın Nehrinin kıyılarında gemi yapım yerlerinin olduğu da bilinmektedir. Bartın kenti 18.yüzyılda yaşamış bir coğrafya yazarının kitabındaki bilgiler ışığında bu gelen malların pazarlandığı bir Pazar görevi görmektedir. Bartın'ın iç bölgelerin mallarının deniz ticaretine ulaştırılması yönünde üstlendiği Pazar yeri işlevi Osmanlı Dönemindeki “12 Divan” ismiyle de pekişmektedir. Çevredeki yerleşimlerin yönetim anlamında bağlı olduğu bir kadılık görevi görmektedir. Aktardığımız yazılı kayıtlarla kanıtlanmış bu bilgilerden yola çıkarak Bartın kentinin antik dönemlerde de varlığı çıkarımını yapabiliriz. Ancak bu konuda kentin geçmişine ve isminin kaynağına dair kanıtlara ihtiyaç duyulmaktadır. Bu kanıt da Roma Döneminde Tiejon ile aradaki mesafeyi gösteren bir mil taşından gelmektedir.

²² Altınoluk 2005, s.154-156.

²³ Altınoluk 2005, s.155.

²⁴ Strabon XII, III, 12; Karauğuz 2010, s.55; Marek 1993, s.100, DN.703. Uluslu İbrahim Hamdi Efendi de zeytin yetiştirildiğini belirtmektedir. Karauğuz 2010, s.55

²⁵ Campbell 2012, s.57. Orontes kıyısındaki Antiokheia örneğinde olduğu gibi. Kent varlığını Orontes'e borçludur.

²⁶ Campbell 2012, s.57; Homeros Homeros, İlyada II, 853-855.

²⁷ Campbell 2012, s.57.

Vermeule²⁸, bu yerleşimden *Parthenium* olarak bahsetmektedir. Tiejum'dan *Parthenium*'a yol güzergahında dikilmiş bir mil taşıdır²⁹. (Antonius Pius döneminde dikilmiştir (MS.141)

Drakoulis tarafından Pontus Kıyı Bölgelerinde, Erken Bizans Dönemindeki yerleşimlerin tespiti, sınıflandırılması ve birbirleriyle olan iletişim ağının tespiti üzerine yaptığı çalışmada *Parthenia Kome*'nin de adı geçmektedir³⁰. Drakoulis bu çalışmasında Paphlagonia için K. Belke ve Barrington Atlas'ı temel alarak belirlediği yerleşim merkezlerini büyüklük, gelişmişlik ve stratejik konumundan yola çıkarak başkentler, metropoller ve köy/kasabalar olarak sınıflamıştır³¹. Buna göre Erken Bizans Döneminde (M.S.4-7. yüzyıllar) Paphlagonia Bölgesi'nin başkenti Gangra-Germanikopolis, 5 adet metropol kenti (Pompeipolis, Sora, Amastris, Ionopolis ve Dadybra) ve 23 adet kasaba ve köyden bahsederken *Parthenia Kome*'yi de Kromna, Kytoron ile birlikte sıralamaktadır³².

Bizans yerleşimlerinin tanımlandığı bu çalışmanın işaret ettiği kaynaklar “*Parthenia*” ya da *Parthenia Kome*” yerleşiminin varlığını kanıtlamaktadır. Böylece tıpkı Orontes kıyısındaki Antiokheia gibi *Parthenios*'un kıyısında varlığını nehre borçlu olan yerleşimin adı da “*Parthenia Kome*” olduğu ortaya çıkmaktadır.(Res.5) Laodikaeia kentinin konumunun Lykos nehri sayesinde belirlenmesi durumunun *Parthenios* Nehrinin kıyısında var olması beklenen kentin varlığı nehrin isminden yola çıkılarak tespit edilmiş olmaktadır³³. *Parthenia Kome*'nin Roma Döneminin öncesine ait herhangi yazılı ya da herhangi bir arkeolojik kanıtın olmaması nedeniyle ancak muhtemelen erken dönemlerde var olan küçük bir yerleşimin en azından Roma Döneminden itibaren iç bölgelerdeki yerleşimlerin denize ulaşmakta kullandığı önemli bir su yolu olarak önem kazanarak geliştiği anlaşılabilmektedir. Daha erken Dönemlerdeki yerleşimin varlığına ilişkili olarak, ancak Nehrin Homer'in İlyada'sında *Parthenios* kıyısında oturan Enetler tanımlaması ile öneride bulunabiliriz. Bu durumu kanıtlayan ipuçları için ise ancak Nehrin kıyılarını da kapsayan bir arkeolojik araştırmalardan gelecektir. Bartın Üniversitesi Arkeoloji Bölümü olarak Bartın İlinde kapsamlı bir yüzey araştırması planlanmaktadır. Bu çalışmaya konu olan arkeolojik tespitler ve öngörülerin bu araştırma ile kanıtlarının ortaya çıkarılabileceği anlaşılmaktadır. Böylece antik dönemde

²⁸ Vermeule 1968, 452.

²⁹ Antonius Pius döneminde dikilmiştir (MS.141) ve S. Severus döneminde M.S.198'de bir diğer taş dikilmiştir. Vermeule 1968, s.452.

³⁰ Drakoulis 2012, s.79-96.

³¹ Drakoulis 2012, s.85, Tablo 5.

³² Drakoulis 2012, s. 85, Tablo 5.

³³ *Parthenios* Nehri'nin kıyısında kurulmuş olan kentin isminin “*Parthenopolis*” olma olasılığı için bkz. Dörner 1942, 1936.

nehirlerin yerleşimlerin ortaya çıkmalarında ve gelişmelerinde ne kadar önemli bir yer tuttuğu anlaşılmış olacaktır.

KISALTMALAR VE KAYNAKÇA

Altınoluk 2005, Altınoluk, Z.S., **Sikkelerin ışığında Küçük Asya'da İrmak Tanrıları**, İstanbul Üniversitesi, Sosyal Bilimler Enstitüsü , İstanbul, 2005 (Yayınlanmamış Doktora Tezi)

Apollonios Rhodios, **The Argonautika: Expanded Edition**, (Trans.P.Green), London, 2007.

Aşcıoğlu 1984, Aşcıoğlu, E. , **Bartın**, Ankara,1984.

Campbell 2012, Campbell, B., "Rivers and the Power of Ancient Rome", Studies in the History of Greece and Rome. Chapel Hill: University of North Carolina Press, 2012.

Clavijo 1859, Clavijo, R.G.de., **Narrative of embassy of Ruy Gonzalez de Clavijo to the Court of Timour at Samarcand AD 1403-6**, Clements R. Markham F.R.G.S. printed for the Hakluyt Society. Londra, 1859.

Daly 2009, Daly, K.N., **Greek and Roman Mythology**, New York, 2009.

Dörner 1942, Dörner, F.K., "Parthenopolis", in: **Paulus Realencyclopädie der classischen Altertumswissenschaft (RE), Band XVIII.2**, Stuttgart, 1942, s.1936.

Drakoulis 2012, Drakoulis, D. P., "Regional transformations and the settlement network of the coastal Pontic provinces in the Early Byzantine period", in: **The Black Sea, Paphlagonia, Pontus and Phrygia in Antiquity Aspects of archaeology and ancient history (ed.Gocha R. Tsetschladze), BAR International Series 2432**, 2012, s.79-96.

Evliya Çelebi, **Evliya Çelebi Seyahatnamesi: Bursa-Bolu-Trabzon-Erzurum-Azerbeycan-Kafkasya-Kırım-Girit, 2. Kitap-1.Cilt**, (haz.Y.Dağlı-S.A.Kahraman), İstanbul, 2011.

Guettel-Cole 2005, Guettel-Cole, S., "Domesticating Artemis", in **The Sacred and Feminine in Ancient Greece (ed.S.Blundell-M.Williamson)**, London, 2005, s.24-41.

Herodotos, **Herodot Tarihi**, (Çev.Müntekim Ökmen), İstanbul, 1991.

Hesiodos, "Theogonia", **Hesiodos Eseri ve Kaynakları**, (Çev.S.Eyuboğlu-A.Erhat), TTK, Ankara, 1991, s.103-140.

Homeros, **İlyada**, (Çev. A.Erhat-A.Kadir), İstanbul, 1984.

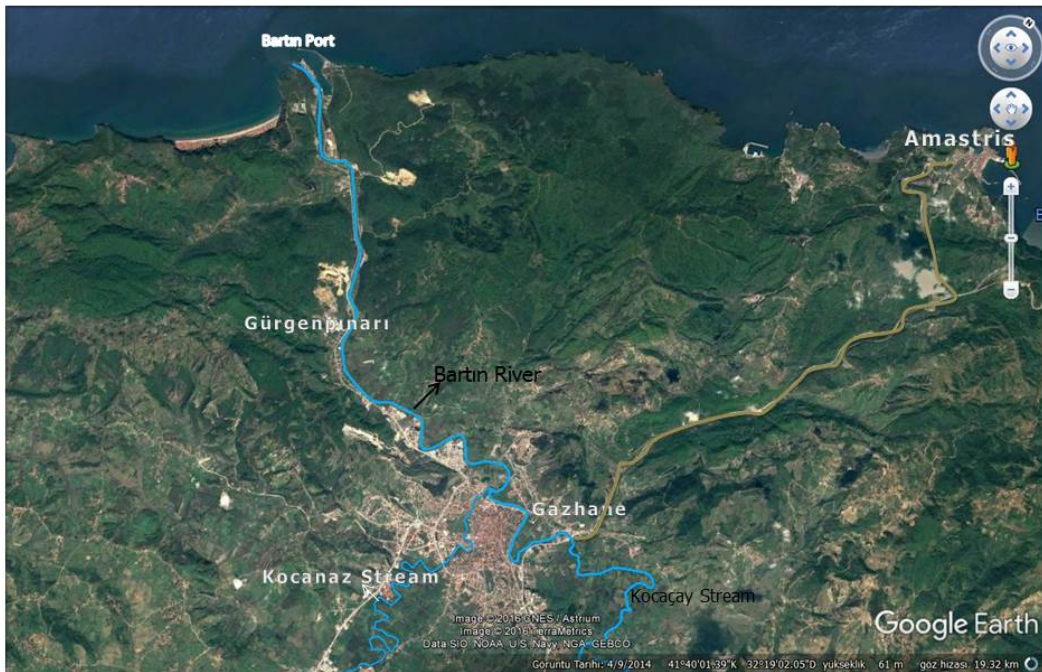
Işık 2001, Işık, A., **Antik Kaynaklarda Karadeniz Bölgesi**, TTK, Ankara, 2001.

- Karauğuz 2010, Karauğuz, G.-Özcan, A., **Eskiçağ'da Zonguldak Bölgesi ve Çevresi, Eski Anadolu Kent Tarihi Araştırmaları III/2**, Konya, 2010.
- Ksenophon, **Anabasis, Onbinlerin Dönüşü**, (Çev.T.Gökçöl), İstanbul, 1974.
- Marek 1993, Marek, C., **Stadt, Ara und Territorium in Pontus-Bithynia und Nord-Galatien, Istanbul Forschungen 39**, Tübingen, 1993.
- Mitchell 2010, Mitchell, S., "The Ionians of Paphlagonia", in **Local Knowledge and Microidentities in the Imperial Greek World** (Ed.Tim Whitmarsh), Cambridge, 2010, 86-110.
- Mortier 1700, Pierre Mortier, Paphlagonia Bölgesini gösterir haritası, Amsterdam, 1700.
[http://www.raremaps.com/gallery/detail/10265/Paphlagonia Heroicis Temporibus Henetorum Populorum Sede Clara cujus/Mortier.html](http://www.raremaps.com/gallery/detail/10265/Paphlagonia_Heroicis_Temporibus_Henetorum_Populorum_Sede_Clara_cujus/Mortier.html) (04.01.2013)
- Quintius Smyrnaeus, **Ton Metomeron, The Fall of Troy**, (ed.A.S.Way), London, 1955.
- Samancıoğlu 1954, Samancıoğlu, K., **Bartın Belediyesi ve Tarihçesi**, Bartın, 1954.
- Samancıoğlu 1999, Samancıoğlu, K., **İktisat ve Ticaret Bakımından Bartın**, Bartın, 1999.
- Smith 1870, Smith, W., **Dictionary of Greek and Roman Antiquities**, London, 1870.
- Strabon, **Geographika**, (Çev.Adnan Pekman), İstanbul, 2000.
- Vermeule 1968, Vermeule, C.C., **Roman Imperial Art in Greece and Asia Minor**, Cambridge, 1968.

EK: RESİMLER



Harita 1-Paphlagonia Bölgesi (Mortier 1700)

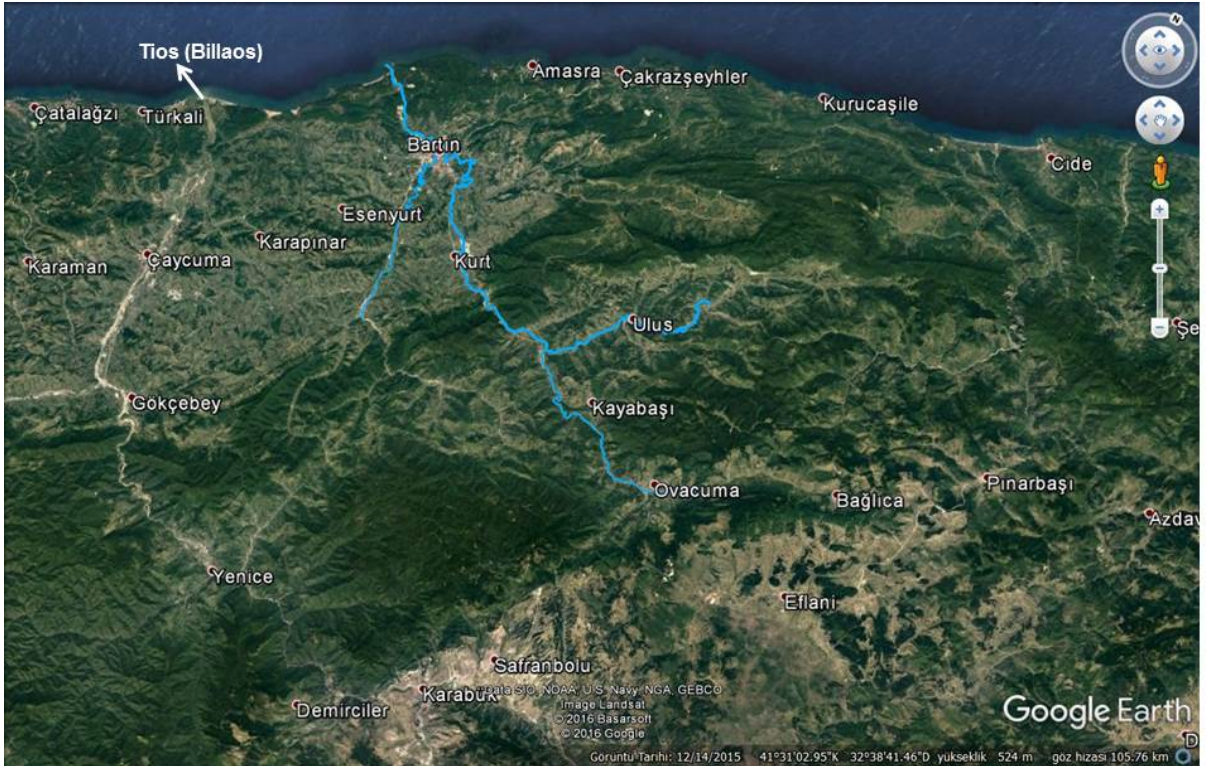


Res. 1 Bartın Nehrini oluşturan Kocaçay ve Konaz Çayları ile birleşme noktaları Gazhane Burnu.



Res.2-Bartsin Boğazi- Ticari Liman yapılmadan önce (1930)

15



Res.3-Uş, Eflani, Araç, Daday, Safranbolu, Çaycuma, Devrek, Çerkeş,
Gerede'den Ticari Malların Aktarıldığı Nehir Yolu olarak Bartın Nehrinin
Konumu



Res.4- Amastris Sikkeleri üzerinde ön yüzde Homeros ve arka yüzde Parthenios nehri betimlenmiştir.

(Altınoluk 2005, 155.)



Res.5-Bartın Limanı- Bartın Şehir Merkezi-Bartın Nehri
(By Bayram Azıkloğlu - Google Earth)