



ERKEN TUNÇ ÇAĞI'NDA ALACA HÖYÜK KRALÎ MEZARLARINDA  
KURBAN UYGULAMALARINA DAİR BAZI GÖZLEMLER  
*SOME OBSERVATIONS REGARDING THE PRACTICES OF SACRIFICE  
IN ALACA HÖYÜK KING TOMBS IN THE EARLY BRONZE AGE*


Fatma SEVİNÇ ERBAŞI

Doç. Dr., Eskişehir Osmangazi Üniversitesi, İnsan ve Toplum Bilimleri Fakültesi, Tarih Bölümü  
Assoc. Prof. Dr., Eskişehir Osmangazi University, Faculty of Humanities and Social Sciences,  
Department of History  
fsevinc@ogu.edu.tr  
ORCID ID: 0000-0002-2390-311X

OANNES

Uluslararası Eskiçağ Tarihi Araştırmaları Dergisi – International Journal of Ancient History  
5/1, Mart – March 2023 Samsun  
E-ISSN: 2667-7059 (Online)  
<https://dergipark.org.tr/tr/pub/oannes>

**Makale Türü-Article Type** : **Araştırma Makalesi - Research Article**  
**Geliş Tarihi-Received Date** : **15.01.2023**  
**Kabul Tarihi-Accepted Date** : **27.02.2023**  
**Yayın Tarihi – Publication Date** : **29.03.2023**  
**Sayfalar-Pages** : **275 – 301**  
**doi** : <https://doi.org/10.33469/oannes.1235520>

This article was checked by Viper  or 

**Atıf – Citation:** SEVİNÇ ERBAŞI, F., “Erken Tunç Çağı'nda Alaca Höyük Krali Mezarlarında Kurban Uygulamalarına Dair Bazı Gözlemler”, *OANNES – Uluslararası Eskiçağ Tarihi Araştırmaları Dergisi*, 5/1, Mart 2023, ss. 275 – 301.







ERKEN TUNÇ ÇAĞI'NDA ALACA HÖYÜK KRALİ MEZARLARINDA  
KURBAN UYGULAMALARINA DAİR BAZI GÖZLEMLER  
*SOME OBSERVATIONS REGARDING THE PRACTICES OF SACRIFICE  
IN ALACA HÖYÜK KING TOMBS IN THE EARLY BRONZE AGE*

Doç. Dr. Fatma SEVİNÇ ERBAŞI

**Öz**

Erken Tunç Çağında Anadolu, Yakınođu'nun genel gelişmişlik hareketine katılarak zengin ve güçlü yerel beylerin hüküm sürdüğü odaklar oluşturmuştur. Bu odaklardan biri de Alaca Höyük'tür. Bu durumun en açık göstergesi, seramikten madenin farklı türlerine uzanan çeşitli türdeki hediyelerin içinde bulunduğu, özel olarak tasarlanmış mezarlara defnedilmiş ve muhtemelen kral/kraliçe olan kadın ve erkeklerin hoker tarzında gömülmüş iskeletleridir. 1935 yılında başlayan süregelen kazılarda 13 tane mezar açığa çıkartılmıştır. Kazıların sonuçları 1937 yılı itibarıyla yayımlanan R. O. Arık ve H. Z. Koşay'ın kaleme aldığı kitaplarda ayrıntılı olarak aktarılmış, mezarlara geniş yer verilmiştir. Bununla birlikte kurban törenleri hakkında bilgi ve değerlendirmeler söz konusu yayınlarda ayrıştırılarak konu edilmemiştir. T. Özgüç'ün 1948 tarihli yayınında konuyu, Anadolu genelinde irdelediği ve Alaca Höyük mezarlarını da masaya yatırarak, değerli tespitler yaptığı

**Abstract**

In the Early Bronze Age, Anatolia joined the general development movement of the Near East and created centers which were ruled by rich and powerful lords. One of these centers is Alaca Höyük. The clearest indication of this situation is the hoker style skeletons of men and women, possibly kings/queens, buried in specially designed tombs containing various kinds of gifts ranging from ceramics to different types of metal objects. In the continuous excavations that started in 1935, 13 graves were unearthed. The results of the excavations were detailly explained in the books written by R. O. Arık and H. Z. Koşay, published in 1937, and the graves were given widely. However, information and evaluations about sacrificial ceremonies were not specifically mentioned in the publications. T. Özgüç, in his 1948 publication, examined the subject throughout Anatolia and made valuable determinations by also discussing the Alaca Höyük tombs. Based on T. Özgüç's theory, it is estimated that the most crucial scenes in the two-stage funeral ceremony, which take place before

izlenmektedir. T. Özgüç'ün teorisinden yola çıkarak, mezarlar kapatılmadan önce ve kapatıldıktan sonra gerçekleşen iki aşamalı cenaze töreninde en can alıcı sahnelerin kurban uygulamaları olduğu tahmin edilmektedir. Kurbanların cansız/kansız ve canlı/kanlı olmak üzere iki farklı türde gerçekleştiği teorisini doğrulayan kanıtlar mezar çukurlarında ve üstü kapatılan mezarın damında tespit edilmiştir. Bu çalışmada her bir mezar, kurbanla ilişkili olduğu düşünülen malzemeler ya da başka kalıntıları kapsayan buluntular bağlamında tek tek inceleme altına alınmıştır. Böylelikle Alaca Höyük'teki kral ve kraliçelerin definleri sırasında, mezarlarda gerçekleşmiş olan kurban törenlerini görünür hale getirmek hedeflenmiştir. Kurbanın, iktidar sembolü bir törensel uygulama olduğundan hareketle Alaca Höyük mezarlarının sahiplerinin, kendi zamanlarında bölgede hâkim bir pozisyona sahip oldukları sonucuna dikkat çekilmiştir.

and after the graves are closed, are the sacrificial practices. Evidence confirming the theory that there were two different types of victims, dead/bloodless and alive/bloody, were found in the burial pits and on the roof of the covered grave. In this study, each tomb was examined individually in terms of materials thought to be related to the victim or other findings. Thus, it was aimed to make visible the sacrificial ceremonies that took place in the tombs during the burials of the kings and queens in Alaca Höyük. Considering that sacrifice is a ceremonial practice as a symbol of power, attention has been drawn to the conclusion that the owners of Alaca Höyük tombs had a dominant position in the region in their own time.

**Anahtar Kelimeler:** Libasyon, Ölü Yemeği, Cenaze, Hayvan Kurbanı, Oda Mezar.

**Keywords:** Libation, Funeral Dinner, Funeral, Animal Sacrifice, Chamber Tomb.

### Extended Abstract

**Aim:** The aim of this study is to analyse the findings discovered in the Early Bronze Age King Tombs, which were placed in the 5<sup>th</sup>, 6<sup>th</sup>, 7<sup>th</sup>, and 8<sup>th</sup> layers of the Culture III in Alaca Höyük excavations, in the context of "sacrifice ceremonies" and to present a category about which sacrifice types they are related to according to their intended use. Thus, the materials used in libation and the remains of sacrificed animals in Alaca Höyük tombs and funeral ceremonies will be separated and archaeological findings will gain meaning.

**Problem:** The most basic sources about Alaca Höyük King/Queen Tombs are publications containing detailed excavation results. In addition, there are other publications in which important determinations and careful examinations are made about the graves. The first report on the Alaca Höyük excavations, which started in 1935 and where royal tombs were discovered, was published by R. O. Arık in 1937 in two volumes, one in Turkish and the other in French. In this work, the B, R and T burials are described in detail. H. Z. Kosay reported the information on graves A, A1 and C in his publication in

1938. Then, H. Z. Kosay wrote the first reports of the excavations carried out between 1937-1939 in the 1951 Turkish French work and made a general introduction to the H, D, E, F, K, L, S tombs in the King Tombs section. T. Özgüç also made important determinations about the Alaca Höyük King Tombs in the book published in 1948. Regarding the sacrifice practices in Alaca Höyük King/Queen Tombs, he suggested that the funeral ceremony took place in two stages, a drink offering/libation was made before the tombs were closed, a funeral dinner was arranged after they were closed, and animals were sacrificed. U. Yalçın and H. G. Yalçın also evaluated each grave individually in their publication in 2010. Although the sacrificial practices and related findings in Alaca Höyük Tombs were not ignored in the mentioned works, it was determined that there was no special and discriminating study focusing on sacrifice. To make the sacrificial practices visible in Alaca Höyük King Tombs constitutes the main problem of this study.

**Method:** The idea that the funeral ceremony, which took place in Alaca Höyük Tombs, has two stages, is the basis of this study. Most likely, sacrificial practices differing in principle at both stages were crucial moments of the ceremony. Although the main frame was determined in this way, first, general information about the sacrifice and its types are provided. Then, each tomb was analysed twice respectively, and findings from them were explained according to their potential for use in sacrificial ceremonies.

**Results and Conclusion:** In Alaca Höyük king and queen tombs, jugs/pitchers, teapots and similar ceremonial vessels suitable for serving liquids were found inside the tomb and mostly in front of the face of the deceased, confirming that libation was performed at the first stage of the funeral ceremony. In the second stage of the burial ceremony, the top of the tomb was covered with planks, plastered, and then the head and leg bones of the sacrificial animals, mostly oxen, were placed on the roof of the tomb in an orderly manner, mostly with the head bone facing the tomb. These bones are the remains of the sacrifice, which were left over from the funeral dinner that started after the burial and were accepted as the share of the dead. The tombs are all arranged according to the same principles, but there are some exceptions:

- The complete discovery of dog skeletons in tombs B and H is probably since the dog was treated as the personal "stuff" of the deceased.
- Goat bones were also found in tomb A. Perhaps this situation may be associated with the excess participation in the funeral dinner.
- In tomb E, two extremely unusual practices draw attention. It is provoking that human skull and the second pig head were found in the northwest and southwest corners of the grave, which face the dead body lying in a hoker position. It is not possible to determine if pig and human sacrifices occurred because of a situation related to the deceased or his death.

No other Early Bronze Age cemetery or tomb has been discovered, which has the same characteristics as the sacrificial practices in Alaca Höyük Royal Tombs. Only some parallel features with the Resuloğlu Cemetery, which is dated to Early Bronze Age, may be observed. However, this cemetery is a

public graveyard and cannot exactly match the king/queen tombs in Alaca Höyük. However, in both centres, the victim was committed in accordance with certain instructions. In Alaca Höyük, both the constructing in the tombs and the libation and animal sacrifices which applied parallel with the constructing (and possibly in the presence of many participants) show that some privileged people were the basis of organised social structure in Alaca Höyük.

### Giriş

Anadolu, Erken Tunç Çağı'nda çok sayıda kültür alanına bölünmüş ve kısmen tecrit edilmiş bir bölge olsa da Yakınoğu toplumlarının ayrıcalıklı ve zengin bir grup tarafından organize edilmiş genel gelişmişlik hareketine katılmıştır. Erken Tunç II çağında Anadolu'nun maden zenginliğini değerlendirmeyi başaran gruplar belirli noktalarda güç odakları oluşturmuş gibi durmaktadır<sup>1</sup>.

Erken Tunç Çağında Anadolu'da bugünküne yakın coğrafi koşullar nüfus artışına neden olmuş, artan nüfus daha fazla üretimi tetiklemiş, ürünlerin dağıtılması/depolanmasını organize eden ve Kalkolitik Dönemde belirmeye başlayan güç odakları, üretim ekonomisinin gelişiminde olmaz olmaz madencilik tekniklerinin gelişimine ön ayak olmuşlardır. Toplumu örgütleyen söz konusu güç odakları ile üretici toplum arasındaki ayrışma kendini iyiden iyiye göstermeye başlamıştır. Böylece ayrışan yönetici sınıf, saraylardaki görkemli yaşamları, mezarlarındaki zengin mezar hediyeleriyle farklılaşmıştır<sup>2</sup>. Anadolu'da altın, gümüş, bakır ve kalay başta olmak üzere çeşitli madenlerin işlenmesi konusunda uzmanlaşmış insanların yaşadığı kentler arkeolojik kazılarla belirlenmiş, yönetici sınıfa ait mezarlar da açığa çıkartılmıştır. Özellikle Erken Tunç II çağında Alaca Höyük başta olmak üzere Troya, Eskiyaar, Horoztepe, Mahmatlar, Demircihöyük, İkiztepe gibi yerleşmeler, mezarlarındaki görkemli hediyeleriyle dikkat çeker<sup>3</sup>.

Alaca Höyük, Mahmatlar, Horoztepe gibi mezarlıklarda ele geçen madeni eserler bölgedeki zenginliğin yanında, lüks prestij mallarına sahip yönetici sınıfın varlığının kanıtıdır. Metalin her zaman statü sembolü olarak görülmesi sosyal yapıda değişimi tetiklemiştir. Bundan hareketle; altın, gümüş ve kalayın çıkarılıp dağıtımının kontrolü hiyerarşik bir yapının ortaya çıkmasını hızlandırmıştır. Böylece maden ekonomisi ve ticaretle zenginleşen yöneticiler belirmeye başlamıştır<sup>4</sup>. Yüksek teknik, şekil ve üslup birliği gösteren eserleri üreten yerel atölyelerin bölgedeki yönetici sınıfın denetiminde çalıştığı düşünülmektedir<sup>5</sup>. Yerel gücü elinde bulunduranlar seçkinler/elitler<sup>6</sup> veya prensler<sup>7</sup> gibi farklı önermelerle tanımlanabilmektedir.

<sup>1</sup> Huot-Thalman, vd., 2000: 171.

<sup>2</sup> Sevin, 2003: 116-117.

<sup>3</sup> Aydınğün, 2001: 24; Sevin, 2003: 131-136.

<sup>4</sup> Şahoğlu, 2005: 341.

<sup>5</sup> Özgüç, 2002: 400

<sup>6</sup> Düring, 2016: 312.

<sup>7</sup> Özgüç, 2002.

Erken Tunç II çağıyla eş zamanlı oldukları anlaşılan<sup>8</sup> Erken Hanedanlık Ur Kraliyet Mezarlığı<sup>9</sup> ile Alaca Höyük Mezarları arasında ortak yanlardan biri ritüel kurban uygulamalarıdır. Her ne kadar mezar odaları daha eski zamanlarda soyulmuş da olsa Eski Krallık Dönemi IV. Hanedanlık (yak. MÖ 2600-2500) Mısır kralları da Giza bölgesindeki görkemli piramitlerini aynı dönemde inşa ettirmişlerdir<sup>10</sup>. Alaca Höyük Kraliyet Mezarları zamanında, Yakınoğu dünyasında görece bir refah ve zenginliğin yaşandığı ve büyük güç odaklarının oluştuğu anlaşılmaktadır. Kurban uygulamaları, söz konusu gücün yansımaları olarak değerlendirilebilir.

Alaca Höyük kazıları, 22 Ağustos 1935 tarihinde Türk Tarih Kurumu tarafından başlatılmıştır. İlk kazı sezonunda Höyük'teki yerleşmelerin kronolojisi ana hatlarıyla belirlenmiştir. Kalkolitik Dönemden Osmanlı Dönemine uzanan bir stratigrafi ortaya konmuş olmakla birlikte özellikle Erken Tunç Çağına ait zengin mezar hediyelerine ve sıra dışı defin yöntemlerine sahip "Krali Mezarlar", en dikkat çekici keşif olmuştur<sup>11</sup>.

1935 ve 1939 yılları arasında gerçekleştirilen ilk dönem kazılarında açığa çıkarılan ve "kraliyet mensupları" ile ilişkilendirilen mezarlar arkeoloji dünyasında büyük yankı uyandırdıysa da daha sonrasında yürütülen çalışmalarda Erken Tunç Çağı dönemi oldukça ihmal edilmiştir. Alaca Höyük ve sonrasında gerçekleştirilen diğer Orta Anadolu-Erken Tunç Çağı araştırmaları, "Çekirdek Bölge" olarak tanımlanan Çorum ve çevresinde, madencilik faaliyetleriyle ünlü ve ormanlarla kaplı bir coğrafyada yaşayan yüksek bir kültürün varlığını ortaya koymuştur<sup>12</sup>.

Bu dönemde Orta Anadolu'da Hatti halkının yaşadığı belgelendiğinden Alaca Höyük mezarlarındaki kral/kraliçelerin Hatti halkının içinden çıktığı düşünülmektedir<sup>13</sup>. Mezarlar, Alaca Höyük'ün, Erken Tunç Çağı içindeki önemli konumunun da bir göstergesi kabul edilebilir.

Alaca Höyük mezarları zamanından görece kısa bir dönem sonraya tarihlenen Naramsin metinleri, Hatti Ülkesi ve kralından bahsetmektedir ve bu bahis Orta Anadolu'nun kuzeyi için büyük önem taşımaktadır. "Hatti Ülkesi" olarak adlandırılan Orta Anadolu'nun kuzeyindeki yerel Hattili halkın oluşturduğu "Hatti Beyliği" ve kralı Pampa, bu metinlerinde Akad Kralı Naramsin'e karşı birleşen 17 kent beyinden biri olarak geçmektedir<sup>14</sup>. Bu beyliklerin en belirgin özellikleri yönetici bir sınıf tarafından idare edilmeleri, ticari faaliyetlere katılmaları, surlarla çevrili olmalarıdır. Yönetici, asker ve tüccarların olması aynı zamanda sınıflı toplum yapısının oluştuğunu göstermesi bakımından önemlidir<sup>15</sup>.

Alaca Höyük'te, çok büyük olasılıkla Hattili yöneticilere ait olan ve "kraliyet mezarları" olarak literatürde yer edinmiş mezarlar 13 tane olmakla

<sup>8</sup> Yalçın- Yalçın, 2010: 23.

<sup>9</sup> Bottéro, 2005: 58-64.

<sup>10</sup> Freeman, 2003: 34-35.

<sup>11</sup> Koşay, 1937: 525.

<sup>12</sup> Özgüç, 2002: 400.

<sup>13</sup> Çınaroğlu, 2018: 3-4.

<sup>14</sup> Güterbock, 1938: 67.

<sup>15</sup> Joukowski, 1996: 144

birlikte defnedilen kişi sayısı 16'dır ve tamamının cinsiyet tespiti yapılamasa da hem erkek hem de kadınlara ait olanlar vardır<sup>16</sup>. Zengin mezar hediyeleri ve sıra dışı defin yöntemleriyle defnedilmiş bu mezarların sahiplerinin saray ya da kutsal yapılarına ya da şehirlerindeki başkaca temel nitelikli mimari unsurlara mesela bir şehir suruna dair hemen hemen hiçbir şey bulunmamıştır<sup>17</sup>. Bununla birlikte ayrıcalıklı bireyler oldukları, her şey bir yana mezarlardaki "kurban" uygulama biçimleri sayesinde izlenmektedir.

Bu çalışmanın amacı da Alaca Höyük kazılarında III. kültür çağındaki 5, 6, 7 ve 8. tabakalara yerleştirilen Erken Tunç Çağı Krali Mezarlarında keşfedilen buluntuların "kurban törenleri" bağlamında analizini yapmak ve kullanım amaçlarına göre hangi kurban türleri ile ilişkili olduklarına dair bir kategori sunmaktır. Ana çerçeve bu şekilde belirlenmiş olmakla beraber öncelikle kurbanın ne olduğu ve türleri hakkında genel bilgi verilecektir. Sonrasında, her bir mezar sırayla iki kere ele alınıp, buluntuları, kurban törenlerinde kullanılma potansiyellerine göre açıklanacaktır.

Alaca Höyük kral/kraliçe mezarları hakkında en temel kaynaklar, kazı sonuçlarının ayrıntılı anlatımlarını içeren yayınlardır. Bunların yanı sıra mezarlar hakkında önemli tespitlerin yapıldığı ve özenli incelemelerin sunulduğu başkaca yayımlar da aşağıda tanıtılmıştır:

1935 yılında başlayan ve krali mezarların keşfedildiği Alaca Höyük kazılarına dair ilk rapor R. O. Arık tarafından 1937 yılında biri Türkçe ve diğeri Fransızca olmak üzere iki ayrı ciltte yayımlanmıştır<sup>18</sup>. Eserde ilk olarak, kazıların başlamasından çok daha önce Alaca Höyük'te gerçekleşen araştırmalar, bölgenin coğrafyası ve topografyası hakkında bilgi verilmiştir. Sonrasında kazının başlangıç safhasından önce çevresindeki yüzey araştırmaları ve incelemeler ile kazının başlangıcı itibarıyla izlenen yöntem konu edilmiştir. Eserin büyük bölümünü ise keşfedilen mezarların detaylı anlatımı içermektedir ki bu mezarlar B, R ve T mezarlarıdır. Son bölümde bir katalog yer almaktadır. Kazının çeşitli safhaları, mezarlar ve mezar buluntuları eser içinde ve sonunda yer alan siyah-beyaz fotoğraflarla (sonda renkli levhalar şeklinde bir sınıflandırmayla) belgelenmiştir.

1937 yılında H. Z. Koşay tarafından, 1936 yılı kazı sezonuna ait ilk sonuçlar Belleten Dergisinin 1. sayısında yayımlanmıştır<sup>19</sup>. Adı geçen yayında stratigrafik bir şema verilmiş ve kültür çağlarıyla ilgili kısa ancak öz değerlendirmeler yapılmıştır. Mezarların eş zamanlı çevre kültürlerle karşılaştırmasının yapılmış olması bilhassa önem arz eder. Alaca Höyük Kazısının tarih bilimine katkılarını özetleyen sonuç kısmı da dikkat çekicidir.

H. Z. Koşay, 1938 yılındaki yayında 1936 yılı kazı sonuçlarını kitaplaştırmak suretiyle, I-IV. kültür çağlarındaki keşifleri ve gün yüzüne çıkan buluntuları; "Mimari", "Çanak-Çömlek" ve "Küçük Eserler" başlıkları altında ayrıntılı olarak raporlandırmıştır<sup>20</sup>. A, A1 ve C mezarlarına ait bilgiler,

<sup>16</sup> Yalçın- Yalçın, 2010: 25-37.

<sup>17</sup> Yalçın-Yalçın, 2010: 81.

<sup>18</sup> Arık, 1937a; Arık, 1937b.

<sup>19</sup> Koşay, 1937.

<sup>20</sup> Koşay, 1938.



“III. Kültür Çağı” başlığı altında aktarılmış, mezarların ve mezar buluntularının fotoğrafları, çizimleri ve envanterlerine de yer verilmiştir.

H. Z. Koşay, 1937-1939 yılları arasında yapılan kazıların ilk raporlarını, 1951 tarihli Türkçe-Fransızca eserde kaleme almıştır<sup>21</sup>. Eserde sırasıyla “Yapı Katları”, “Alaca Höyük’ün Son Çağlarında Bulunan Eserler”, “Eti Eserleri”, “Kültepe ve Bakır Çağı Çanak Çömlekleri” ve son olarak “Krali Mezarlar” başlıkları altında beş bölüm işlenmiştir. Sonuç kısmından sonra H. G. Güterbock tarafından hazırlanan, “Tablet ve Mühürler” başlıklı, ek niteliğinde ayrı bir bölüm mevcuttur. Krali Mezarlar bölümü içinde H, D, E, F, K, L, S mezarlarının genel tanıtımı yapılmış; gömü şekilleri ve buluntuları açısından konu edilmiştir. Eserin içinde ve levhalar bölümünde, buluntuların fotoğrafları, siyah beyaz ya da renkli olmak üzere izlenebilmektedir.

Yukarıda küçük çaplı tanıtımlarla gözler önüne serilen eserlerin temel niteliğinin Alaca Höyük Kazıları hakkında ayrıntılı bilgi vermek olduğu gözlemlenmiştir. Krali Mezarlar, zengin buluntuları ve kendine has gömü yöntemleriyle kazı raporlarında ağırlık oluştursa da diğer kültür çağlarına ait mimari ve küçük buluntulara da aynı özenle yaklaşmıştır. Bu bakımdan mezarlarda kurbanla ilişkili buluntular da konu edilmiş olmakla birlikte, özel olarak ayrı bir bölümde ele alınmış değildir.

T. Özgüç, 1948 yılında yayımlanmış olduğu “Öntarihte Anadolu’da Ölü Gömme Âdetleri” adlı kitapta, Kalkolitik ve Erken Tunç Çağlarında Anadolu’daki mezar biçimlerini, belli başlı mezarlıkları, gömü adetlerini anlatmış ve son olarak da mezarlardaki insanların antropolojik değerlendirmesini yapmıştır<sup>22</sup>. Bilhassa Alaca Höyük Krali Mezarları hakkındaki tespitleri önem arz eder: Mezarları “Oda Mezar” olarak kategorize etmiştir<sup>23</sup>. Alaca Höyük Kral/Kraliçe Mezarlarındaki kurban uygulamalarına dair önerisi ise, cenaze töreninin iki aşamalı gerçekleştiği, mezarlar kapatılmadan önce içki sunusu/libasyon yapıldığı, kapatıldıktan sonra ölü yemeği düzenlendiği ve hayvanların kurban edildiği şeklindedir<sup>24</sup>.

Alaca Höyük Krali Mezarlarına yeni bir bakış sunan 2010 tarihli yayına da dikkat çekilmesi zaruridir<sup>25</sup>. Ü. Yalçın ve H. G. Yalçın, “Araştırmanın Tarihçesi” ve “Mezarlar Hakkında Genel Bilgi” ve “Tarihlendirme”den sonra her bir mezarı tek tek değerlendirmeye almışlardır. Özellikle mezar buluntularının dağılımını gösteren şema kurban (hayvan kurbanı) ile ilgili sınıflandırmayı içerdiği için önemlidir<sup>26</sup>. Sonrasında hükümdarlık sembolleri olan bilhassa metalden eşyalara dikkat çekilerek, buluntular zanaatkarlık bağlamında değerlendirmeye alınmış ve sonuçta mezar sahiplerinin hükümdar olma nitelikleri yanı sıra zanaatkar kökenli olabileceklerine dair kanıtlar üzerinde durulmuştur.

İncelenen eserlerde Alaca Höyük Mezarlarındaki kurban uygulamaları ve ilişkili buluntular göz ardı edilmemiş olmakla birlikte, kurban konusunu

<sup>21</sup> Koşay, 1951.

<sup>22</sup> Özgüç, 1948.

<sup>23</sup> Özgüç, 1948: 40.

<sup>24</sup> Özgüç, 1948: 46, 92-95 ve 122-124.

<sup>25</sup> Yalçın- Yalçın, 2010.

<sup>26</sup> Yalçın- Yalçın, 2010: 40.

odağa alan özel ve ayırıştırıcı bir çalışmanın var olmadığı tespit edilmiştir. T. Özgüç'ün cenaze töreninin iki aşamalı gerçekleştiği tasavvuru bu çalışmanın temel dayanağını oluşturmaktadır. Büyük olasılıkla, her iki aşamada ilkesel olarak birbirinden farklı kurban uygulamaları törenin can alıcı anlarıydı. Bu çalışmanın temel hedefi, söz konusu törenlerde kullanılan malzeme ve kurban edilen hayvanların kalıntılarını imbikten geçirircesine ayırştırmak ve tasnifini yapmak suretiyle malzemeyi kurban bağlamında anlamlandırmaktır.

### **Kurban nedir? Türleri nelerdir?**

Kurban genellikle, kutsal ile bağ kurmak, ona yakın olmak, onun gücünden yararlanmak ya da kızgınlığından korunmak için kesmek, dökmek ve parçalamak suretiyle tahrip edilen canlı ya da cansız olabilen nesnedir<sup>27</sup>. Kurban, prensipte, bir yeme-içme nesnesi olduğundan törensel ziyafette tüketilir; bu tüketimde en büyük pay, törenin merkezinde yer alan tanrı/tanrıça veya başkaca kutsal varlığa ayrılır<sup>28</sup>.

Cenazede gerçekleşen kurbanlarda ise törenin merkezinde “ölü/ölü ruhu” yer alır. Cenaze törenlerindeki kurban uygulamaları, ölmekle farklı bir boyuta geçmiş ancak gücünü yitirmek bir yana katlanarak arttırmış olan “ölmüş birey”e sunulur<sup>29</sup>. Mezarların pek çoğunda keşfedilen hediyeler ve bazen de hayvan kalıntıları; yaşayanların ölümlerle olan bağlantısının ve onlara duydukları saygının göstergesidir.

Kurban her zaman, sunma biçimi ve sunulan nesneye göre farklılık gösteren bir düzene sahip olmuştur. Bu farklılaşma, “Alaca Höyük Krali Mezarları” söz konusu olduğunda ikiye ayrılabilir:

**İçki kurbanı:** Törenin belli bir anında, tanrıyı temsil eden imgenin önüne ya da kutsal kabul edilen belirli başka bir noktaya, özel bir kap aracılığıyla içkiyi dökerek “içki kurban etme eylemi” gerçekleştirilir. Söz konusu eylem Eskiçağ kült törenlerinde vazgeçilmez bir ayin olduğu için<sup>30</sup> Latince libare kökünden türemiş olan libasyon terimi<sup>31</sup>, “içki kurbanı” için literatürde kullanılagelmiştir. Libasyonda kullanılan kapların niteliği, Alaca Höyük'te daha sonra hâkim güç olan Hititlere ait tasvirli eserlerde açıkça izlenebilmektedir<sup>32</sup>. Bu kapların prensipte, törensel dökme işlemine uygun gaga ağızlı ibrik/testi ya da çaydanlık formunda olması gerektiği kabul edilmektedir.

**Hayvan kurbanı:** Genellikle yenilebilir türden olanların tercih edildiği kurbanlık hayvanın kesilip parçalanması ile ortaya çıkan etlerin törenlerde tüketilmesi ve seçilen bazı parçalarının da bayram töreni ise tanrıya/tanrıçaya, cenaze ise ölüye sunulmasıyla gerçekleşir<sup>33</sup>. Ancak, kesilip parçalanmadan bütün haliyle sunulan kurbanlara da rastlanmaktadır.

<sup>27</sup> Sevinç Erbaşı, 2013: 34-40.

<sup>28</sup> Haas, 1994: 640.

<sup>29</sup> Sevinç Erbaşı, 2013: 41.

<sup>30</sup> Eski Mezopotamya'da libasyon için Heimpele, 1987-1990: 1-5; Hititlerde libasyon için Frantz-Szabo, 1987-1990: 5.

<sup>31</sup> Kabağağaç-Alova, 1995: 343.

<sup>32</sup> Sevinç Erbaşı, 2012: 71-74.

<sup>33</sup> Archi, 1979: 208-209.

Eski Yakınođu'da çok sık olmamakla birlikte insan kurbanı da görölmektedir. Modern insan için insan kurbanı "korkunç bir şey" olarak algılansa da Eski Dünya'da insan kurbanının gerekli göröldüğü durumlar olmuştur<sup>34</sup>. Ancak insanların kurban edildiği her durumda kan akıtılmış, değildir. Bununla ilgili olarak en ünlü örnek -Alaca Höyük Krali Mezarlığı ile eş zamanlı olan- Erken Hanedanlık Dönemi Ur Kraliyet Mezarlığı'dır. Kral ve kraliçelerin mezar çukurlarında, hayvan kurbanlarından başka, büyük olasılıkla, kendilerini zehirlemek suretiyle gönüllü olarak efendilerine kurban olmuş hizmetkar ve muhafıza ait olduđu düşünölen çok sayıda insan kalıntısı ele geçmiştir<sup>35</sup>.

Bu durumda kurbanlar hem canlı/kanlı hem de cansız/kansız olabilmektedir. Her halükârda kurban, ritüel bir uygulamadır ve belirli bir prosedüre göre gerçekleşmektedir. Kurbanın belirli kurallara göre uygulanıyor olması onun her zaman komplike bir kültüsel çerçeve içinde değerlendirilmesini gerektirmiştir. Bu nedenle kurban, din, devlet veya erk birlikteliği içinde düşünölmek durumundadır. Örgütlü bir toplumsal yapı veya devlet mefhumunun ilk belirtileri olmadan "kurban" gözlemlenemez<sup>36</sup>.

#### **Alaca Höyük Krali Mezarlarında kansız ve kanlı kurban uygulamalarına dair kanıtlar**

Erken Tunç II çağına ait 13 kraliyet mezarı dikdörtgen formda "oda mezar" şeklindedir. Mezar çukurlarının çevresi taşlarla çevrelenmiş ve bazılarının tabanı kerpiç döşenmiştir. Çukurlar doğu-batı doğrultusunda açılmış olup, yaklaşık 0.75 m derinliğindedir ve üstleri ahşap örgölüdür. Üzerlerine yerleştirilen uzunlamasına hatıllar ve onların üstüne yerleştirilen kirişler kumla karışık toprakla kaplanmıştır. Ölülerin hepsi sağ yanlarına, başları batıya bakacak şekilde hoker tarzında yatırılmıştır<sup>37</sup>. T. Özgüç, Alaca Höyük mezarlarını Orta Anadolu'nun dikdörtgen biçimli taş duvarlı, düz damlı, tek odalı Bakır Çağ evlerine benzetmiş, bu evlerin kapısız ve penceresiz, alçak damlı bir modeli olarak tanımlamıştır. Bu ölü hücreleri ilk defa Alaca Höyük Kraliyet Mezarları aracılığıyla Anadolu'ya girmiş olan ölü-evi tasavvurudurlar<sup>38</sup>.

Alaca Höyük'teki Tunç Çağı stratigrafisine göre H, S, B, D, R ve T olarak adlandırılan mezarlar 5. tabakaya, A, C ve E mezarları 6. tabakaya, F, K ve L mezarları 7. tabakaya yerleştirilmiştir. T<sub>1</sub> ve A<sub>1</sub> mezarları ise 5. ve 6. tabaka arasındadır<sup>39</sup>. Ancak arazinin topografik yapısından kaynaklı olarak derinlikleri arasındaki farkın kronolojik bir anlam taşımadığı da ileri sürölmüştür<sup>40</sup>. Mezarların karakteristik özellikleri, ölülerin mezar içindeki pozisyonları, mezar hediyeleri ve kurban uygulamalarındaki eş değerlik, tabakalar arasında kronolojik açıdan önemli bir fark olmadığını doğrular niteliktedir.

<sup>34</sup> Recht, 2010: 168-169.

<sup>35</sup> Bottéro, 2005: 58-64.

<sup>36</sup> Russel, 2012: 86.

<sup>37</sup> Çınarođlu, 2018: 7.

<sup>38</sup> Özgüç, 1948: 99-102.

<sup>39</sup> Yalçın-Yalçın, 2010: 17; Çınarođlu, 2018: 7.

<sup>40</sup> Özyar, 1999.

Mezarların 6-30 m<sup>2</sup> arasında değişen büyüklükleri, ölünün mezar odasına yatırılmasından sonra geriye kalan boşluğa fazla sayıda mezar hediyesi konulmasına imkân tanımıştır. Zengin mezar hediyeleri içinde çok sayıda kült eşyası ve gündelik kullanıma uygun kişisel eşyalar ile krallık alametleri yer alır<sup>41</sup>.

Alaca Höyük kral ve kraliçelerinin cenaze törenlerinde gerçekleşen kurbanların iki aşamalı olduğuna yukarıda da işaret edilmiştir. İlk aşama mezar kapatılmadan önce mezar odasına doğru ve belki mezarın içinde gerçekleşen törenlerdir ve kansız kurbanlar bu aşamada sunulmuş olmalıdır<sup>42</sup>.

Bu çalışmada mezarların her biri, kendi zamanındaki törenin aşamalarıyla uyumlu bir şekilde iki aşamalı olarak ele alınacaktır. Öncelikle keşiflerdeki kronolojik sıraya göre mezarlardaki libasyon/sıvı kurbanına delil teşkil eden akıtma kaplarının bilgisine yer verilecek daha sonra da aynı mezarlarda ele geçen hayvan kurbanlarının tanıtımı yapılacaktır. Böylelikle mezarın içinde ve mezar kapatıldıktan sonra gerçekleşen iki aşamalı tören somutlaştırılacaktır.

Aşağıda, törenin ilk aşamasında gerçekleşen libasyonlara dair delil teşkil eden akıtma kaplarının bilgisi sunulmaktadır:

**B mezarında** keşfedilmiş olan altın testi ve kadeh MÖ 3. binyıl libasyon törenlerine ait zarif eşyalar olarak tanımlanmıştır<sup>43</sup>. R. O. Arık Al. 241 envanter numarasının verildiği kadehi şampanya kadehine benzetmiş ve Al. 242 envanter numaralı testiyi de gaga ağızlı toparlak gövdeli ibrik olarak tanımlamıştır<sup>44</sup> (Res. 1). Altın ibrik ve kadehin çıktığı yerin altında gümüşten garip bir madeni küme tespit edilmiştir. Bu küme içinden çıkan çeşitli parçaların bir kabın sapına ait olduğu anlaşılmış ve hatta Ur şehri kazılarında buna benzer saplı kapların ölü için bir ritüel anlamı olduğu tahmininde bulunulmuştur. Bu nedenle bu sapın ait olduğu kabın ölüye libasyon için kullanıldığı iddia edilmiştir (Res. 2)<sup>45</sup>.

**R mezarında** da iskeletlere yakın bir konumda Al. 1082 envanter numaralı bir bakır ibrik (Res. 3) ve Al. 1083 envanter numaralı gümüş bir tas ve Al. 1084 envanter numaralı başka bir bakır tas ile paramparça olduğu için envanter numarası verilememiş bir bakır tepsi birlikte bulunmuştur<sup>46</sup>. Ölüye libasyon ve sunu için kullanılmış ritüel malzeme olduklarını düşündürür.

**T mezarının** altında, doğal olarak ondan daha eski olan bir mezar daha bulununca, alttaki T<sub>1</sub> olarak numaralandırılmış; T ve T<sub>1</sub>'in iki kat seviyeli mezar oluşturdukları ortaya çıkmıştır<sup>47</sup>. T'nin güney duvarı yakınında tespit edilen ölünün kafatasının doğusunda Al.1073 envanter numarası verilmiş olan, ezilmiş, kırılmış olarak bulunan kabın da libasyon işlevine sahip olduğu

<sup>41</sup> Yalçın- Yalçın, 2010: 19.

<sup>42</sup> Özgüç, 1948: 93-94.

<sup>43</sup> Mellink, 1987: 65-66.

<sup>44</sup> Arık, 1937a: 59, Şekil 80 ve CLXVIII-CLXXI.

<sup>45</sup> Arık, 1937a: 61-62, Şekil 86A-86B.

<sup>46</sup> Arık, 1937a: 72.

<sup>47</sup> Arık, 1937a: 97.

tahmin edilmektedir<sup>48</sup>. T<sub>1</sub> katında büyük olasılıkla, konumsal seviyede gerçekleşen bir yangın söz konusu olmuştur. Bu nedenle bazı eşyalar tespiti yapılamayacak hale gelmiştir<sup>49</sup>.

**K alanı** olarak kayda geçmiş olan ve alanın doğusunda tespit edilen küp mezar sıra dışıdır. Oda mezarlara hoker tarzında gömülmüş kral/kraliçelerden farklı bir niteliğe sahip olduğu hissiyatını uyandırır. Küp mezarın etrafında, taş kümeleriyle dairesel bir duvar oluşturulmuştur. Küpün içinde herhangi bir hediye izlenmese de buradaki taşların altından çanak parçalarının çıkmış olması, cenaze töreninde kırılan ritüel kap olduğunu düşündürmüştür<sup>50</sup>.

**A mezarı**, en iyi korunmuş mezarlardan biri olsa da libasyon kapları bakımından örnekleri azdır ya da bugüne sağlam ulaşmamıştır. Mezarın içine konan diğer eşyalarla birlikte ele geçen ve MA 75 olarak kaydedilen küçük gümüş ibriğin biçimi zorlukla ortaya çıkartılmıştır<sup>51</sup> (Res. 4).

**A<sub>1</sub> mezarı**, A mezarına göre biraz daha yüksekte tespit edildiği için ondan sonraki bir safhaya aittir. Altın ve bakır mezar hediyeleri dikkat çekici olmakla beraber -mezardaki tahribattan da kaynaklı olabilir- libasyon kabına gönderme yapılmamıştır<sup>52</sup>.

**C mezarında** insan iskeletleri bozuk ve dağınık halde bulunmuştur. Mezarın iki ya da üç kişi için olduğu tahmin edilmiş ancak dağınıklık ve tahribattan dolayı yatış pozisyonları anlaşılammıştır<sup>53</sup>. Mezarda libasyon kullanımına uygun bir kap tespit edilmiş değildir.

**H mezarında** hoker tarzında yatırılmış ölünün yüzü hizasında idoller içinde AL/b.H.2 kayıtlı, testi taşıyan çıplak kadın figürünü dikkate değerdir<sup>54</sup> (Res. 5). Figürin ile ilgili olarak, törensel sunu geleneğinin sanatsal temsili niteliği taşıdığı önerisinde bulunulmuştur<sup>55</sup>. Bu bakımından sıvı kurbanı/libasyon için kanıt niteliği arz eder. Hali hazırda mezarın boş kalan diğer yerlerinde de gümüş kaplar ele geçmiştir; bunlardan ikisi - AL/b.H.118 ve 120- libasyon kabı olmaya elverişlidir<sup>56</sup> (Res. 6-7).

**D mezarı**, çöküntüden kaynaklı olarak tahribata uğramıştır. Pişmiş toprak eserler de büyük ölçüde zarar görmüştür. Bununla birlikte madeni eşya açısından zengindir. Hatta güneş kursları bakımından oldukça dikkat çekici bir mezardır. Libasyon malzemesi olarak işaret edilebilecek buluntular arasında D. 8 olarak kayıtlı olan sıvı akıtmaya uygun bir ibrik mevcuttur. İbriğin karnında iki memecik olduğu görülebilmektedir<sup>57</sup> (Res. 8). Memeciklerin, libasyon sırasında sıvının süregelen akışını engelleyecek bir hava yapma durumuna karşı önlem olduğu farz edilebilir.

<sup>48</sup> Arık, 1937a: 81, Şekil 127.

<sup>49</sup> Arık, 1937a: 97-98.

<sup>50</sup> Arık, 1937a: 103-104, Şekil 144.

<sup>51</sup> Koşay, 1938: 104.

<sup>52</sup> Koşay, 1938: 79 ve 83.

<sup>53</sup> Koşay, 1938: 83.

<sup>54</sup> Koşay, 1951: 60 ve 62.

<sup>55</sup> Mellink, 1987: 65; Yalçın- Yalçın, 2010: 63, Res. 38 – 7026.

<sup>56</sup> Koşay, 1951: 60 ve 65.

<sup>57</sup> Koşay, 1951: 66.

**E mezarında** ölünün yüz hizasında tespit edilmiş olan malzemelerden biri de E. 25 numarasıyla kaydedilen gümüş kaptır ve libasyona elverişli biçimi vardır<sup>58</sup> (Res. 9).

**F mezarı** nemden dolayı o kadar tahrip olmuştur ki bazı altın eserlerin mevcudiyeti anlaşılrsa da biçimleri tam tespit edilememiştir<sup>59</sup>.

**K mezarı** oldukça büyük ve iyi korunmuş bir mezardır. Ölü bedeninin hemen önünde altın ve gümüşten libasyon kapları ele geçmiştir. K. 1 kaydı verilmiş altın kabın ve K. 39 ile K. 40 olarak kaydedilmiş olan gümüş kapların dökmeye elverişli formları çok açıktır (Res. 10-11). K. 48 kaydı olan pişmiş toprak kap da yüksek bir akıtacağı olan libasyon kabıdır<sup>60</sup> (Res. 12). Libasyon kapları arasında başkaca önemli buluntu ölünün baş ucuna bırakılmış olan, çaydanlık formunda tasarıma sahip ve aslında libasyon için çok uygun olan, kabartma yılanlarla süslenmiş, gümüşten, küresel biçimli, sepet kulplu kaptır<sup>61</sup> (Res. 13). Alaca Höyük için ünik olan bu tip sepet kulplu çaydanlıkların MÖ 3. binin ikinci yarısında pişmiş topraktan ve madenden yapılmış benzerlerinin, Batı Anadolu'da Troya, Beycesultan gibi merkezlerde üretildiği ve ilk kez Troya III. katta ortaya çıktığı aktarılmaktadır<sup>62</sup>. Alaca Höyük kral mezarlarında başka örneklerine rastlanmadığı için- libasyonda kullanılan- ritüel malzemesi olarak ithal edilmiş olan değerli bir ürün olduğu söylenebilir. Aynı zamanda Alaca Höyük mezarlarının sahiplerinin ticaret yapma potansiyellerini de ortaya koyar.

**L mezarı** sağlam ele geçmiş bir mezar olsa da nemden kaynaklı olarak içindeki eşyalar büyük zarar görmüştür. Ölünün hemen yanında, baş ve göğüs hizasında altın, gümüş ve bakır eşyalar tespit edilmiştir. Bunlar arasında ağız ve dip kısmı altından olan gümüş libasyon kabı çok büyük zarar görmüş olmasına rağmen zarif biçimi fark edilmektedir ve L. 13 kaydı ile literatüre geçmiştir<sup>63</sup> (Res. 14).

**S mezarında** dağınık olarak bulunmuş olan eşyanın içinde libasyon için kullanılmaya uygun, S. 1 kaydıyla literatüre geçmiş bakır bir ibrik dikkat çekicidir<sup>64</sup> (Res. 15).

Alaca Höyük kral ve kraliçe mezarlarında, içki sunmaya elverişli testi/ibrik, çaydanlık ve benzeri törensel kapların, mezarın içinde ve çoğunlukla da ölünün yüzü önünde tespit edilmesi, cenaze töreninin ilk aşamasında ölüye libasyon yapıldığını doğrular niteliktedir.

Cenaze töreninin ikinci aşaması ise mezar kapatıldıktan sonra başlar. Burada karşılaşılan kanlı kurban uygulamalarından geriye kalan iskeletlerin cenaze yemeği ile bağlantılı olduğunu kanıtlayan nitelikler söz konusudur<sup>65</sup>.

<sup>58</sup> Koşay, 1951: 69.

<sup>59</sup> Koşay, 1951: 70.

<sup>60</sup> Koşay, 1951: 70-72; Mellink, 1987: 66; Yalçın- Yalçın, 2010: 35.

<sup>61</sup> Koşay, 1951: 70 ve 72; Yalçın- Yalçın, 2010: 35, Res. 26.

<sup>62</sup> Baltacıoğlu, 2002: 101, dn. 55.

<sup>63</sup> Koşay, 1951: 73-74.

<sup>64</sup> Koşay, 1951: 74.

<sup>65</sup> Özgüç, 1948: 92-93.

Cenaze yemeği için kurban edilen hayvanların geriye kalan parçalarının mezarlara göre bulunuş durumu -dış etkenlerden kaynaklı olarak- farklılıklar gösterebilmektedir.

**B mezarı:** İçinde bulunan mezar hediyesi niteliğinde eserlerin üzerine göçmüş olan toprakla karışık taşlar arasında “bos indicus” cinsinden diklemesine konmuş bir öküz başı bulunmuştur. Ayrıca bol miktarda yenilebilir hayvan iskeleti bel kemikleri noksan olarak ele geçmiştir ki hem iri hayvan başlarının hem de diğer bütün iskeletlerin çökmüş olan taş ve toprak sedir üzerine yerleştirildiği anlaşılmıştır<sup>66</sup>.

Mezarın uzun olan güney duvarı üstünde, dibinde ve biraz güneyinde üç hayvan iskeleti çıkarılmıştır. Biri köpek (Res. 16) diğeri koyun olarak tanımlanan bu hayvanlardan ikisinin yüzü kuzeye yani mezarın içine bakacak şekilde yatırılmıştır; sadece farklı derinliklerde tespit edilmişlerdir. Güney tarafındaki üçüncü iskeletle ilgili olarak da “koyun olması muhtemel” açıklaması yapılmıştır<sup>67</sup>. Her üç hayvanın da kemiklerinin eksiksiz ele geçmesi B mezarındaki ölü için kurban oldukları fikrini güçlendirmektedir. Büyük olasılıkla, “koyun olması muhtemel” üçüncü hayvan da yerleştirildiği duvardan düşmüş ve taşların arasında kalmıştır.

**R mezarı:** B mezarının doğusunda yapılan kazıyla tespit edilmiş ve ilk planda, B mezarındaki gibi boynuzları üzerine dikilmiş, ağız ve dişleri havaya gelmiş büyük bir hayvan başı açığa çıkartılmıştır. Daha sonra da iki hayvanın bacak kemikleri, ön bacaklar ilerde, arka bacaklar geride olmak üzere dizilmiş halde bulunmuştur. İkinci hayvanın başı da ezilmiş halde bulunmuş ve her ikisinin de “öküz-bovine” cinsinden olduğu tespit edilmiştir. Hayvan iskeletlerinin omurga kemiklerinin eksik olduğu anlaşılmıştır<sup>68</sup>. Hayvan iskeletleri dağınık ve birbirinden kopmuş olarak insan iskeletinin üstüne düşmüş hem onu hem de diğer mezar hediyelerini ezmiştir. Ayrıca çürümüş ağaç parçaları da göstermektedir ki dam, ateş veya çürüme ile çökünce üstündeki kurbanlar aşağı düşmüş ve mezar içindeki insan iskeleti ve eşyalara karışmıştır<sup>69</sup>.

**T mezarı:** Kuzey duvarının hemen dibinde büyük bir hayvan iskeletinin kemikleri birbiri üzerine dizilmiş halde tespit edilmiştir ve sonrasında mezarın ortalarına doğru yayılan taşlar üstünde toprakla örtülmüş hayvan kemikleri çıkmaya devam etmiş, kuzey duvarı dibindeki iri hayvan iskeletinin başı da bulunmuştur<sup>70</sup>.

**T<sub>1</sub> mezarı:** T mezarının alt seviyesinde açığa çıkartılmıştır ve -daha önce de belirtildiği gibi- birlikte iki katlı bir mezar oluşturmuşlardır. T mezarının batı kenarından hayvan başları çıkmaya başlayınca yeni bir mezar katmanına gelindiği anlaşılmıştır. İlginçtir, hayvanların yanlarında ve burunlarında bilezik gibi bakır halkalar bulunmuştur<sup>71</sup>. Mezar içinde hayvan iskeletleri bulunmaya devam edilince diğerleriyle aynı şekilde, mezarın üstünü örten

<sup>66</sup> Arık, 1937a: 61 ve 65.

<sup>67</sup> Arık, 1937a: 77 ve Şekil 98, 105-107; Özgüç, 1948: 92; Yalçın- Yalçın, 2010: 28.

<sup>68</sup> Arık, 1937a: 66 ve 69, Şekil 95, 96, 99, 100-103; Özgüç, 1948: 93.

<sup>69</sup> Arık, 1937a: 76.

<sup>70</sup> Arık, 1937a: 81 ve 91; Özgüç, 1948: 93.

<sup>71</sup> Arık, 1937a: 91.

damın çökmesiyle kurban edilmiş hayvanların mezarın üstüne düştüğü ve dağıldığı, diğer eşyaların içine karıştığı anlaşılmıştır<sup>72</sup>.

**A mezarı:** Diğer tüm mezarlara nazaran en iyi korunmuş olanıdır. Hayvan kurbanları bu mezarda da rutin bir uygulama olarak iki sığırın başı ve çiftler halinde arka ayakları yerleştirilmiş halde bulunmuştur. Ayrıca keçi kemikleri de ele geçmiştir. Kemiklerin hepsinin özenli yerleştirildiği açıkça görülebilmektedir. Mezarın üst tarafında, **A<sub>1</sub>** olarak tanımlanan farklı gömüye de benzer şekilde sığır kurbanlarının baş ve bacak kemiklerinin sunulduğu tespit edilmiştir<sup>73</sup>.

**C mezarı:** İki ya da üç kişinin birlikte gömüldüğü mezarda hayvan kemikleri mezar alanına dağılmış halde bulunmuştur<sup>74</sup>.

**H mezarı:** H. Z. Koşay'ın anlatımıyla canlı bir tasavvurunun yapılabildiği mezarın, şu şekilde yapılandırıldığı anlaşılmaktadır: mezarın üstü kalın ağaç kalaslarla örtülmüş, killi toprakla sıvanmış, üzerine toprak atılmış ve mezarın sınırları taş dizileriyle işaretlenmiştir. Sonra da iki adet öküz kesilip ölü yemeği hazırlanmıştır; etleri yendikten sonra başları ve ayak kemikleri çiftler çiftler mezarın ortasına düzenli bir şekilde, burunları batıya gelecek şekilde yerleştirilmiştir<sup>75</sup> (Res. 17-18). T. Özgüç'ün aktarımına göre öküz kafatası ve bacakları muhtemelen düştüğü için mezarın ortasında tespit edilmiştir<sup>76</sup>. Mezarın güney köşesine yakın bir noktada ise tam olarak tespit edilen köpek kemikleri açığa çıkarılmıştır ki belki ölünün evcil hayvanıdır ve sahibinin ölümü üzerine ona kurban edilmiştir<sup>77</sup> (Res. 19).

**D mezarı:** H mezarının batısında keşfedilen mezarın gömme tarzı olarak H mezarından pek de bir farkı yoktur ancak kurban hayvanlarının kemikleri H mezarındaki gibi düzgün bir şekilde yerleştirilmemiştir. Kurban hayvanlarının kemikleri mezarın içine dağılmış şekilde bulunmuştur<sup>78</sup>.

**E mezarı:** Cenaze yemeğinde üç çift öküzün kurban edildiği, başları ve ayaklarının düzenli bir şekilde çift sıra olarak mezarın üzerine dizilmesinden anlaşılmaktadır. Mezarın duvarının güneybatı köşesinde bir domuz kafatası ve onun karşısındaki kuzeybatı köşesinde de insan kafatasının bulunmuş olması dikkat çekicidir (Res. 20). İnsan kafatası bir insan kurbanına işaret ediyor olabilir<sup>79</sup> (Res. 21). Esasen hem domuz kurbanı hem de eğer öyleyse “insan kurbanı” Alaca Höyük mezarları için münferittir. Söz konusu iki buluntunun kurbanla ilişkili olduğu ya da olmadığı yönünde kesin bir tespit yapmak olanaklı değildir.

**F mezarı:** Mezar oldukça derinde tespit edildiği için tamamen çamur içinde kalmış ve büyük oranda tahrip olmuştur. Bununla birlikte gömü biçiminin diğerleriyle paralel olduğu anlaşılmıştır ve mezarı kapatan çürümüş

<sup>72</sup> Arık, 1937a: 93 ve 97.

<sup>73</sup> Koşay, 1938: 79; Yalçın- Yalçın, 2010: 32-33.

<sup>74</sup> Koşay, 1938: 83; Yalçın- Yalçın, 2010: 33.

<sup>75</sup> Koşay, 1951: 62; Yalçın- Yalçın, 2010: 27.

<sup>76</sup> Özgüç, 1948: 93.

<sup>77</sup> Koşay, 1951: 62.

<sup>78</sup> Koşay, 1951: 66; Yalçın- Yalçın, 2010: 27.

<sup>79</sup> Koşay, 1951: 69; Yalçın- Yalçın, 2010: 31.



ağaç kalasların üzerinde daha fazla sayıda olması muhtemel beş öküz başı tespit edilmiştir<sup>80</sup>.

**K mezarı:** İyi durumdaki mezarlardan biridir ve mezar damının üzerine yerleştirilmiş olan baş ve bacak kemikleri diğerlerinde olduğu gibi sığırlara aittir<sup>81</sup>.

**L mezarı:** Mezar kapatıldıktan sonra damı üzerinde on öküzün baş ve ayak kemikleri çiftler çiftler olmak üzere düzenli bir şekilde dizilmiştir<sup>82</sup> (Res. 22). Hayvan kemiklerinin diziliş şekli, boynuz ve alınları yukarıya gelmek üzere, yan yana ve arka arkadır; bacaklar da bunların arasına yerleştirilmiştir<sup>83</sup> (Res. 23).

**S mezarı,** çok bozuk ve malzemeleri dağınık olarak bulunmuştur.<sup>84</sup> Bu nedenle hayvan kurbanlarıyla ilgili sağlıklı bir tespit yapılamamıştır.

Bazı mezarlar çok büyük tahribata uğramış olmasına rağmen istisnasız hepsinin, kapatılmış olan üst kısımlarına genellikle sığırlara ait baş ve bacak kemikleri düzenli olarak sıralanmıştır. Kurban hayvanlarına ait kalıntıların belirli bir düzende mezarın üstüne yerleştirilmiş olmaları, bunların ölünün payına düşen parçalar olduğunu gösterir. Ölüye ait eşyaların, mezar hediyelerinin ve törenin ilk aşamasında kullanılan ritüel malzemelerin mezarın içine yerleştirilip, üstünün kapanmasından sonra başlayan cenaze yemeğinden geriye kalanlardır<sup>85</sup>. Böylelikle kurban edilen hayvanların etleri yaşayanlar ile ölü arasında paylaşılmış, ölüyle son kez bir ziyafet tertip edilmiştir.

Alaca Höyük kral ve kraliçe mezarlarındaki kurban- cenaze ilişkisi ve bu ilişkinin mezarın niteliğine yansıyan özgünlüğü T. Özgüç tarafından değerlendirilmiş ve aşağıdaki tespitler yapılmıştır:

“Ziyafetin ikinci safhası Alaca Höyük’e hastır. Bugüne kadar Anadolu’da ve dış bölgelerde mezar üstüne düzenli bir surette yerleştirilmiş bu türlü kurban hayvanları bulunmamıştır. Bu, Alaca Höyük’ü bütün Ön Asya mezarlarından ayıran bir kurban merasimidir. Sığır bacaklarının tırnaklarıyla beraber bulunması, bu parçaların yenmeden konulduğu ihtimalini kuvvetlendirmektedir. ... Alaca Höyük’dekiler ölü gömüldükten sonra başlayan ölü yemeğinde, mezar sahibinin hissesine düşen kurban kalıntılarıdır”<sup>86</sup>.

Alaca Höyük Krali Mezarlarının keşfini takip eden yıllarda Anadolu’da Erken Tunç Çağına ait başka mezarlar da açığa çıkartılmıştır. Ancak “ölüye kurban” bağlamında, Alaca Höyük’teki 13 kral/kraliçe mezarındaki gibi bir düzenlemeye sahip bir başka mezar alanına rastlanmamıştır.

Kurban uygulamaları bağlamında Alaca Höyük’e en çok benzeyen mezarlık alanı Resuloğlu kazılarında açığa çıkartılmıştır. Çorum ili sınırları içindeki Resuloğlu köyünde 2003 yılı itibarıyla başlayan kazılarda üç ayrı

<sup>80</sup> Koşay, 1951: 70; Yalçın- Yalçın, 2010: 36.

<sup>81</sup> Koşay, 1951: 70.

<sup>82</sup> Koşay, 1951: 73.

<sup>83</sup> Özgüç, 1948: 93; Yalçın- Yalçın, 2010: 37.

<sup>84</sup> Koşay, 1951: 74.

<sup>85</sup> Özgüç, 1948: 92-93.

<sup>86</sup> Özgüç, 1948: 95.

yerleşmeye ait olarak tespit edilen mezar alanının Erken Tunç Çağı'na ait olduğu anlaşılmıştır<sup>87</sup>. Mezarlar bölgenin yerli halkı Hattililerin ölü gömme gelenekleri hakkında fikir vermektedir. Mezarlık alanda, küp, çömlek ve taş sandık tipinde 271 mezardan oluşan çeşitli gömü tipleri uygulanmıştır<sup>88</sup>. Resuloğlu, mezarlık sayısı göz önünde bulundurulduğunda kralî olmaktan ziyade bir halk mezarlığıdır. Ancak kurban uygulamaları Alaca Höyük kral/kraliçe mezarları ile paralellikler göstermektedir. Bazı küp mezarların ağızlarının libasyon için açık bırakıldığı anlaşılmıştır ve etrafları taşlarla çevrelenmiştir. Ayrıca bir cenaze yemeğinin gerçekleştiğini işaret eden hayvan kemiklerine rastlanmıştır. Bunlar tıpkı Alaca Höyük kral/kraliçe mezarlarında olduğu gibi sığır baş ve ayak kemikleridir. Taş sandık tipindeki mezarlarda da beden, yüz kısmı batıya bakacak şekilde hoker tarzında gömülmesi Alaca Höyük mezarlarındaki ölülerin oda mezarlara yatırılış yönünü hatırlatmaktadır. Sığır baş ve ayak kemikleri bu mezarlarda da ele geçmiştir ve çarpıcı bir şekilde Alaca Höyük mezarlarına benzer şekilde mezar duvarının üzerine yerleştirilmiştir<sup>89</sup>. Taş sandık tipindeki mezarlar adeta Alaca Höyük oda mezarlarının daha küçük boyutlu modeli izlenimi taşırlar.

Hem Alaca Höyük hem de Resuloğlu mezarlarındaki uygulamalar her iki bölgenin zengin konumlarıyla ilişkilendirilebilir. Örneğin Resuloğlu, Ortaçağ'a kadar önemli ve stratejik yerleşmelerden biridir<sup>90</sup>. Alaca Höyük'ün ise tarıma ve hayvancılığa elverişli konumu, maden yataklarına yakınlığı<sup>91</sup> onu önemli bir güç merkezine dönüştürmüş olmalıdır. Cenazede sunulan kurbanlar da zenginliklerinin, itibar ve prestijlerinin göstergesidir.

### Sonuç

Erken Tunç II Çağında Alaca Höyük'te keşfedilen oda mezarların kuzeybatı köşesine hoker tarzında gömülmüş olan kral/kraliçeler zengin hediyelerle birlikte defnedilmişlerdir. Mezarların ve buluntuların durumundaki nizam, zamanın bu evresinde, Alaca Höyük'de cenaze töreninin belli bir ihtişama sahip kralî bir defin geleneğinin ortaya çıktığını belgelemektedir.

Cenaze töreni iki aşamalı gerçekleştiği gibi, törenlerin odağını oluşturan kurbanlar da aşamalara göre farklılıklar göstermektedir. Mesela Alaca Höyük kral ve kraliçe mezarlarında, içki sunmaya elverişli testi/ibrik, çaydanlık ve benzeri törensel kapların, mezarın içinde ve çoğunlukla da ölünün yüzü önünde tespit edilmesi cenaze töreninin ilk aşamasında ölüye libasyon yapıldığını doğrular niteliktedir. Cenaze töreninin ikinci aşamasında da mezarın üstü kalaslarla kapatılmış, sıvanmış sonra da mezarın damı üzerine kurban hayvanlarının -bunlar çoğunlukla öküz cinsinden hayvanlardır- baş ve bacak kemikleri, genellikle baş kemiği mezara bakar biçimde, düzenli bir şekilde yerleştirilmiştir. Bu kemikler ölü gömüldükten sonra başlayan cenaze yemeğinden arta kalan ve ölünün payı kabul edilen kurban kalıntılarıdır.

Mezarların hepsi aynı prensiplere göre düzenlenmiştir ancak bazı istisnalar da yok değildir:

<sup>87</sup> Yıldırım, 2006: 1.

<sup>88</sup> Yıldırım, 2011: 458.

<sup>89</sup> Yıldırım, 2006: 6.

<sup>90</sup> Yıldırım, 2006: 1.

<sup>91</sup> Yalçın- Yalçın, 2010: 7.

- B ve H mezarlarında köpek iskeletlerinin bütün halde/eksiksiz bulunuşları, büyük olasılıkla köpeğin mezara yerleştirilen ölünün şahsi “eşyası” gibi muamele görmesinden kaynaklıdır.
- A mezarında keçi kemiklerine de rastlanmıştır. Belki bu durum cenaze yemeğine katılımın fazlalığı ile ilişkilendirilebilir.
- E mezarında ise son derece sıra dışı iki farklı cinsten uygulama dikkati çeker. Mezarın, hoker tarzında gömülmüş ölüye dönük olmak üzere kuzeybatı ve güneybatı köşelerinde, ilki insan kafatası ikincisi domuz kafatası olmak üzere iki buluntunun tespit edilmiş olması düşündürücüdür. Mezarda yatanla ya da onun ölümüyle ilişkili bir durum sonucu domuz ve insan kurbanı gerçekleşmişse de bunu kesin olarak tespit etmek mümkün değildir.

Alaca Höyük Krali Mezarlarındaki kurban uygulamalarıyla birebir aynı niteliklere sahip Erken Tunç Çağına ait başka bir mezarlık alanı ya da mezar keşfedilmiş değildir. Yalnızca Erken Tunç Çağı Resuloğlu Mezarlığı ile paralellikler kurulabilmektedir. Ancak söz konusu mezarlık bir halk mezarlığıdır ve Alaca Höyük'teki kral/kraliçe mezarlarıyla tamı tamına örtüşmemektedir. Ancak her iki merkezde de kurbanın belirli kurallara göre uygulandığı aşikardır.

Alaca Höyük mezarlarındaki düzenleme ve bu düzenlemeyle doğru orantılı gerçekleşmiş olan içki ve hayvan kurbanları, ayrıcalıklı birilerinin Alaca Höyük'teki iyi organize olmuş bir toplumsal yapının bel kemiğini oluşturduğunu göstermektedir.

Yazının en başında da belirtildiği üzere, hiyerarşik bir toplumsal yapının oluştuğu Erken Tunç Çağı Anadolu'sunun bölgesel güçleri göz önünde bulundurulduğunda Alaca Höyük, mezarlar ve kurban bağlamında özel bir yere sahiptir. Bilhassa bol miktarda büyükbaş hayvanın kurban edilip, törensel yemekte tüketilmiş olması törenin geniş bir katılımcı kitleyle gerçekleştiğini düşündürür. Belki bu töreni, kuralları önceden belirlenmiş, nizami bir “devlet”, “kraliyet” veya “resmi” tören olarak değerlendirme imkânı yaratır.

**KAYNAKLAR**

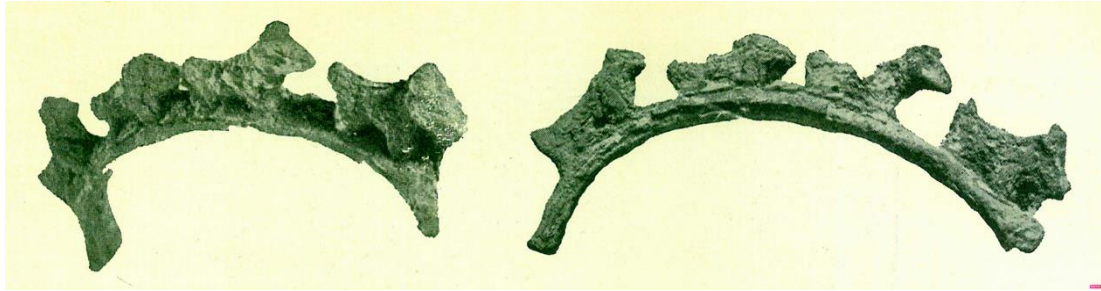
- ARCHI, A., 1979. "Das Kultmahl bei den Hethitern", *VIII. Türk Tarih Kongresi I*, Ankara, 197-213.
- ARIK, R. O., 1937a. *Türk Tarih Kurumu Tarafından Yapılan Alaca Höyük Hafriyatı: 1935'deki Çalışmalara ve Keşiflere Ait İlk Rapor*, Ankara.
- ARIK, R. O., 1937b. *Les Fouilles d'Alaca Höyük Entreprises par la Société d'Histoire Turque: Rapport Préliminaire sur les Travaux en 1935*, Ankara.
- AYDINGÜN, Ş. G., 2001. "British Museum ve Anadolu medeniyetleri Müzesi Koleksiyonlarında Alacahöyük ve Ur Kral Mezarlarında Altın Eserler", *P Sanat- Kültür-Antika Dergisi*, Sayı 20, İstanbul, 22-37.
- BALTACIOĞLU, H., 2002. "Arkeolojik ve Antropolojik Verilerin Işığında Alaca Höyük "Kral" Mezarları Konusunda Gözlemler", *Ortaçağ'da Anadolu: Prof. Dr. Aynur Durukan'a Armağan*, Ankara.
- BOTTÉRO, J., 2005. *Eski Yakındoğu: Sümer'den Kutsal Kitap'a*, Çev.: P. Güzelyürek- L. A. Özcan- A. Kahiloğulları, Dost Kitabevi, Ankara.
- ÇINAROĞLU, A., 2018. "Alaca Höyük Erken Tunç Çağı Krali Mezarları ve İki İdoller", *Arkhaia Anatolika: Anadolu Arkeolojisi Araştırmaları Dergisi* 1, 1-14.
- DÜRİNG, B. S., 2016. *Küçük Asya'nın Tarihöncesi. Karmaşık Avcı-Toplayıcılardan Erken Kentsel Toplumlara*, Çev.: Azer Keşkin. İstanbul.
- FRANTZ-SZABÓ, G., 1987-1990. "Libation: Philologisch. Bei den Hethitern", *Reallexikon der Assyriologie (RIA)*, Band 7, Berlin. New York.
- FREEMAN, C., 2003. *Mısır, Yunan ve Roma: Antik Akdeniz Uygarlıkları*, Çev.: Suat Kemal Angı, Dost Kitabevi, Ankara.
- GÜTERBOCK, H. G., 1938. "Die Tradition und Ihre Literarische Gestaltung bei Babylonien und Hethitern bis 1200, Zweiter Teil: Hethiter". *Zeitschrift für Assyriologie und vorderasiatische Archäologie* 44/10: 45-149.
- HEIMPEL, W., 1987-1990. "Libation: Philologisch. Mesopotamien", *Reallexikon der Assyriologie (RIA)*, Band 7, Berlin. New York.
- HUOT, J. L. - THALMANN, J.P. - VALBELLA, D., 2000. *Kentlerin Doğuşu*, Çev.: Ali Bektaş Girgin, İmge Kitapevi Yayınları, Ankara.
- JAMES, E. O., 1920. "Sacrifice", *Encyclopaedia of Religion and Ethics* XI, J. Hastings (ed.), Edinburg.
- JOUKOWSKY, M. S., 1996. *Early Turkey an Introduction to the Archaeology of Anatolia from Prehistoric through the Lydian Period*. Iowa: Kendall/ Hunt Publishing.
- KABAAĞAÇ, S.- ALOVA, E., 1995. *Latince/Türkçe Sözlük*, İstanbul.
- KOŞAY H. Z., 1937. "Türk Tarih Kurumu Tarafından Alaca Höyük'te 1936 Yazında Yaptırılan Hafriyatın Elde Edilen Neticeler", *Belleten* 1, 525-533.
- KOŞAY H. Z., 1938. *Türk Tarih Kurumu Tarafından Yapılan Alaca Höyük Hafriyatı: 1936'daki Çalışmalara ve Keşiflere Ait İlk Rapor*, Ankara.

- KOŞAY, H. Z., 1951. *Türk Tarih Kurumu Tarafından Yapılan Alaca Höyük Kazısı: 1937-1939'daki Çalışmalara ve Keşiflere Ait İlk Rapor/ Les Fouilles d'Alaca Höyük Entreprises par la Société d'Histoire Turque: Rapport Préliminaire sur les Travaux en 1937-1939*, Ankara.
- MELLINK, M., 1987. "Anatolian Libation Pourers and the Minoan Genius", *Monsters and Demons in the Ancient and Medieval Worlds*, A. E. Farkas- P. O. Harper- E. B. Harrison (eds.), Mainz on Rhine.
- ÖZGÜÇ, T., 1948. *Öntarihte Anadolu'da Ölü Gömme Adetleri*, Ankara.
- ÖZGÜÇ, T., 2002. "Anadolu Şehir Devletleri: Eski Tunç Çağı'ndan Assur Ticaret Kolonilerine". *Hititler ve Hitit İmparatorluğu 1000 Tanrılı Halk*. Wenzel Jacob (ed.), Bonn: Kunst-und Ausstellungshalle der Bundesrepublik Deutschland. 402-403.
- ÖZYAR, A., 1999. "Reconsidering the Royal Tombs of Alacahöyük: Problems of Stratigraphy According to the Topographical Location of the Toms", *TÜBA-AR, Türkiye Bilimler Akademisi Arkeoloji Dergisi*, Vol. 2, Ankara, 79-80.
- RECHT, L., 2010. "Human Sacrifice in the Ancient Near East", *Trinity College Dublin Journal of Postgraduate Research* 9, 168-180
- RUSSEL, N., 2012. "Hunting Sacrifice at Neolithic Catalhöyük", *Sacred Killing: The Archaeology of Sacrifice in the Ancient Near East*, A. M. Porter – G. M. Schwartz (ed.), Winona Lake, 79-95.
- SEVİN, V., 2003. *Anadolu Arkeolojisi*, Der Yayınları, İstanbul.
- SEVİNÇ ERBAŞI, F., 2013. *Hititlerde Öteki Kurban ve Büyü. Cenaze / Diğer Ritüeller*, İstanbul.
- ŞAHOĞLU, V., 2005. "The Anatolian Trade Network and the Izmir Region during the Early Bronze Age". *Oxford Journal of Archaeology* 24/4, 339-361.
- YALÇIN, Ü.- YALÇIN, G., 2010. *Alacahöyük Kral Mezarlarına Yeni Bir Bakış: Hükümdar, Dini Lider, Zanaatkar?*, İstanbul.
- YILDIRIM, T., 2006. "An Early Bronze Age Cemetery at Resuloğlu, Near Uğurludağ, Çorum. A Preliminary Report of the Archaeological Work Carried out Between Years 2003-2005", *Anatolia Antiqua (Eski Anadolu)*XIV, P. Chuvin- A. Tibet (eds.), İstanbul, 1-14.
- YILDIRIM, T., 2011. "Resuloğlu Mezarlığında Ele Geçen Bir Grup Sap Delikli Balta", *Karadeniz'den Fırat'a Bilgi Üretimleri: Önder Bilgi'ye Armağan Yazılar*, A. Öztan- Ş. Dönmez (yay. haz.), Ankara, 457-469.

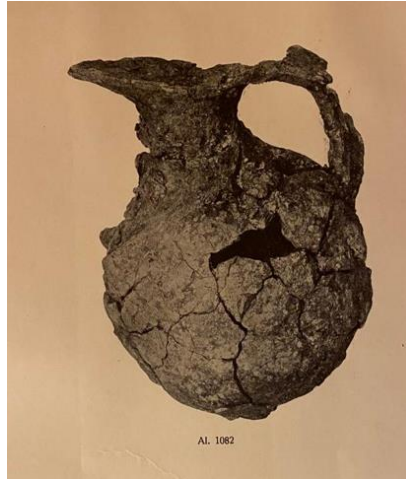
**Ekler**



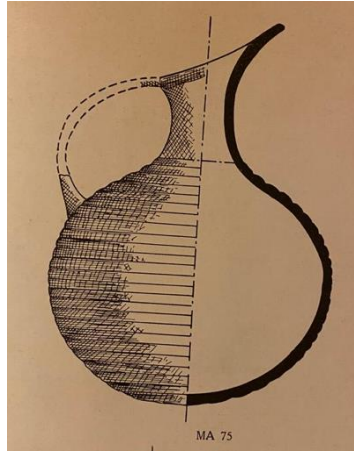
Resim 1. B Mezarında keşfedilmiş olan ve libasyon için kullanılmış olan altın ibriğin yan ve kuşbakışı görünümü. Kaynak: Arık, 1937a-b: Lev. CLXXI.



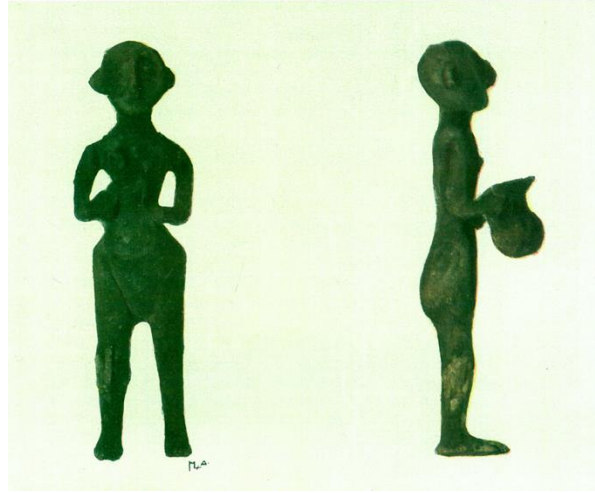
Resim 2. B Mezarında keşfedilmiş olan ve libasyon için kullanılmış olan altın testi. Kaynak: Arık, 1937a: 63 ve Şek. 86A-86B.



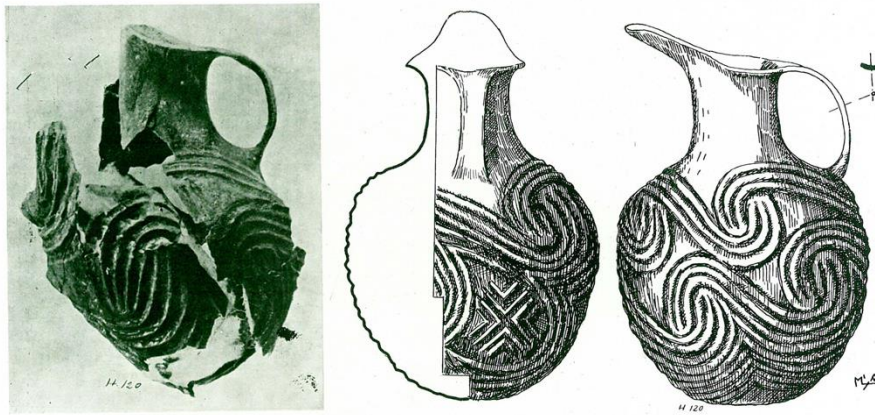
Resim 3. R Mezarında keşfedilmiş olan ve libasyon için kullanılmış olan bakır ibrik. Kaynak: Arık, 1937a-b: Lev. CCXXXV.



Resim 4. A Mezarında keşfedilmiş olan ve libasyon için kullanılmış olduğu tahmin edilen gümüş ibriğin tam halinin canlandırılmasını gösteren çizim. Kaynak: Koşay, 1938: Lev. LXXXVIII.



Resim 5. H Mezarında ölünün yüzü hizasında keşfedilmiş olan testi taşıyan çıplak kadın figürünün cepheden ve yandan görünüşü. Kaynak: Koşay, 1951: Lev. CXXXIX.

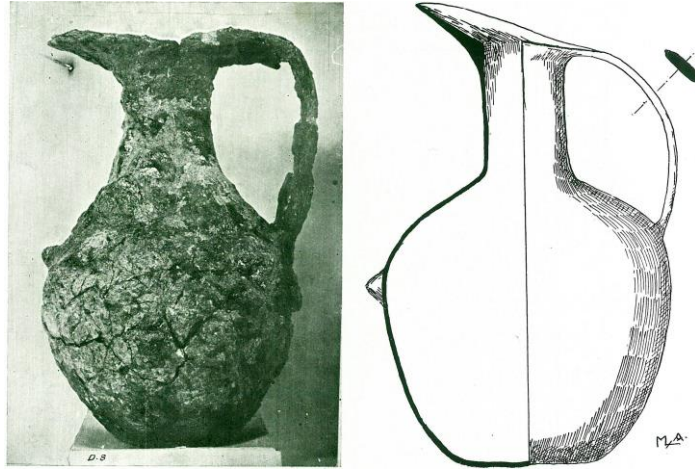


Resim 6. H Mezarında tahrip olmuş şekilde keşfedilmiş olan ve libasyon için kullanılmış olan gümüş testi ve tam halini gösteren çizim. Kaynak: Koşay, 1951: Lev. CXXXII.





Resim 7. H Mezarında tahrip olmuş şekilde keşfedilmiş olan ve libasyon için kullanılmış olan gümüş testi ve tam halini gösteren çizim. Kaynak: Koşay, 1951: Lev. CXXXII.

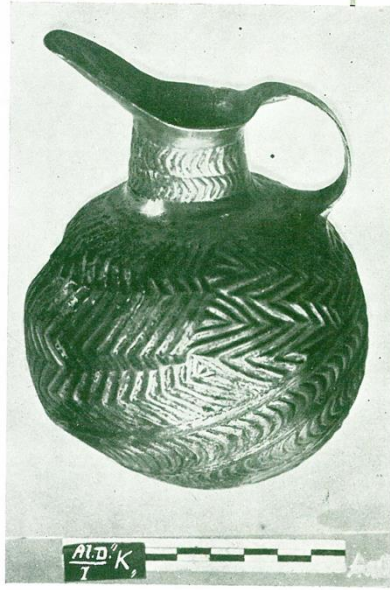


Resim 8. D Mezarında tahrip olmuş şekilde keşfedilmiş olan ve libasyon için kullanılmış olan bakır ibrik ve tam halini gösteren çizim. Karın kısmındaki memecikler mevcuttur. Kaynak: Koşay, 1951: Lev. CXLVII.



Resim 9. E Mezarında tahrip olmuş şekilde keşfedilmiş olan ve libasyon için kullanılmış olan gümüş kap. Kaynak: Koşay, 1951: Lev. CLXV.





Resim 10. K Mezarında bulunan ve libasyon için kullanılmış olan altın kap. Kaynak: Koşay, 1951: Lev. CLXXVI.



Resim 11. K Mezarında bulunan gümüş libasyon kapları ve tam hallerini canlandıran çizimler. Kaynak: Koşay, 1951: Lev. CLXXIX.



Resim 12. K Mezarında bulunan pişmiş topraktan, siyah renkli gaga ağızlı libasyon kapları kabı. Kaynak: Koşay, 1951: Lev. CLXXXIV.



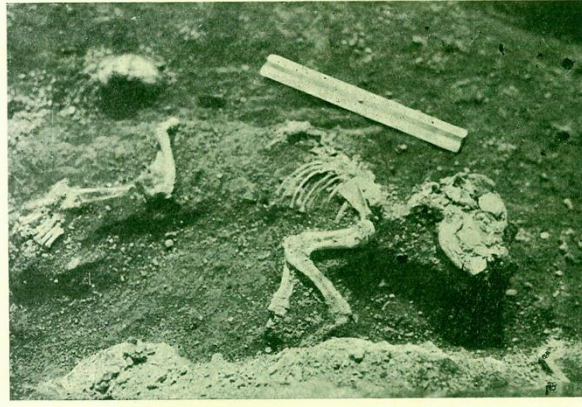
Resim 13. K Mezarında bulunmuş olan, çaydanlık şeklinde ve yılan kabartmalı libasyon kabının tam halini canlandıran çizimi. Kaynak: Koşay, 1951: Lev. CLXXVIII.



Resim 14. L Mezarında bulunmuş olan, ağız ve dip kısmı altından gümüş libasyon kabının tam halini canlandıran çizimi. Kaynak: Koşay, 1951: Lev. CXCVI.



Resim 15. S Mezarında bulunmuş olan, libasyon kabı. Kaynak: Koşay, 1951: Lev. CCIV.



Resim 16. B Mezarının güney duvarı üstünde tespit edilmiş olan yüzü mezarın içine döndürülerek yatırılmış olan köpek iskeleti. Kaynak: Arık, 1937a: 74 ve Şek. 106.



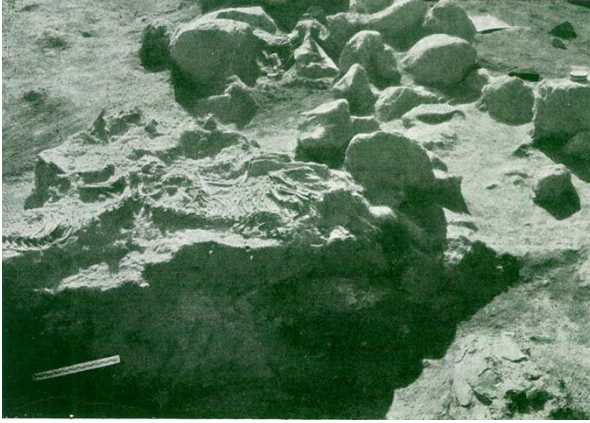
Resim 17. H Mezarının görünüşüne dair yapılan çizimde öküz başlarının mezar içine bakacak şekilde düzenli yerleştirilişi izlenebilmektedir.

Kaynak: Koşay, 1951: Lev. CXVII.

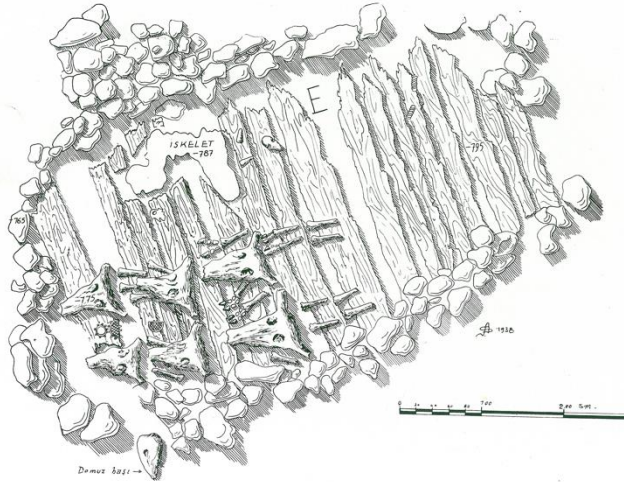


Resim 18. H ve D mezarı arasındaki duvarın üzerine düzenli yerleştirilmiş olan kurban hayvanlarının kemikleri. Kaynak: Koşay, 1951: Lev. CXLV, Res. 1.





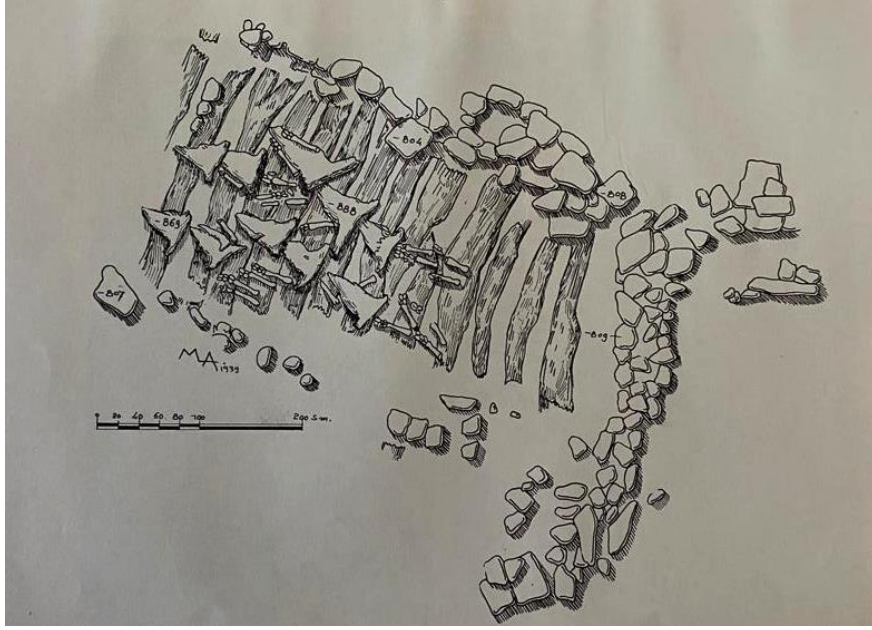
Resim 19. H mezarının güney köşesine yakın bir noktada tam olarak tespit edilen köpek kemikleri. Kaynak: Koşay, 1951: Lev. CXXI.



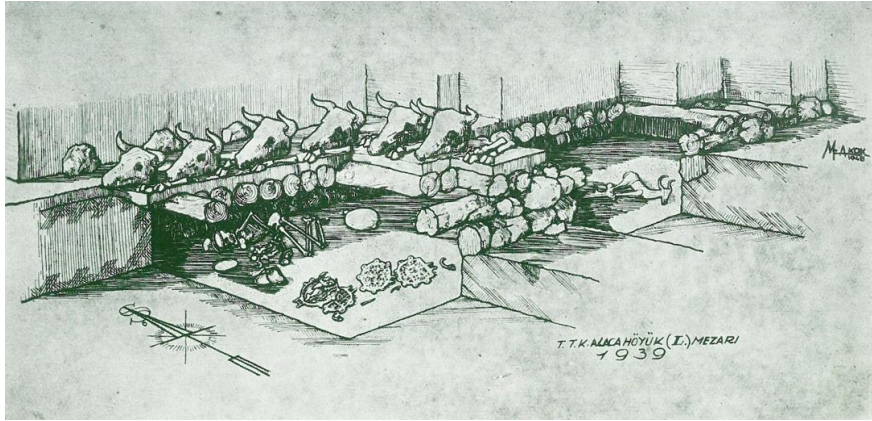
Resim 20. E mezarının planı üzerinde üç çift öküzün baş ve bacak kemiklerinin dizilişi ile domuz başı ve 765 numarayla gösterilen insan kafatası izlenebilmektedir. Kaynak: Koşay, 1951: Lev. CLVII.



Resim 21. E mezarının kuzeybatı köşesinde bulunan insan kafatası. Kaynak: Koşay, 1951: Lev. CLX, Res. 2.



Resim 22. Alaca Höyük L mezarının planı. Kaynak: Koşay, 1951: Lev. CLXXXIX.



Resim 23. Alaca Höyük L mezarının canlandırması. Kaynak: Koşay, 1951: Lev. CXCI