

A GROUP OF GLASS WORKS FROM PARION SOUTH NECROPOL

Archaeological excavations still go on in Parion, one of the important cities of antic Troas Region, since 2005. The glass works obtained from the graves in the South Necropol of the city are dated 1 st AD and 2 nd AD. Among these glass works are unguentariums with candlestick, bottles with the shape of cylinder and alabastron, unguentarium and an aryballos with sphere body and glasses with cylinder body. These works indicate the craftsmansbip good taste and interest of Parions in antiquity.

Anabtar Kelimeler: Parion, Nekropol, Unguentarium, Aryballos, Cam
Key Words: Parion, Necropol, Unguentarium, Aryballos, Glass

Antik Troas Bölgesi'nin¹ önemli kentlerinden olan Parion, bugünkü Çanakkale İli, Biga İlçesi Balıklıçeşme Beldesi'ne bağlı Kemer Köyü'nün arazisi üzerine kurulmuştur² (Harita 1).

İ. Ö. 709 yılında kolonize edildiği düşünülen kente³, 'Kolonizasyon Çağı'nda Erythrai'li, Miletos'lu ve Paros'lu göçmenlerin yerleştiği söylenmektedir⁴. Ayrıca Parion'un Thasos Adası'ndan gelenlerce kolonize edildiği şeklinde de görüşler vardır⁵. Herodotos⁶, İ. Ö. 6. yy.'da Pers egemenliği altında bulunan Parionluların, İ. Ö. 513 – 512 yıllarında Pers kralı Dareios'un İskit Seferine katıldıklarını bildirir⁷. İ. Ö. 479 – 478 yıllarında "Atika-Delos Deniz Birliği"ne üye olduğu bilinen kent⁸, İ. Ö. 431 – 404 yılları arasındaki Peloponnesos Savaşları sırasında Atina'nın yanında yer alarak Spartalı'lara karşı savaşmıştır. Ksenophon'a göre,⁹ İ. Ö. 411 yılında Alkibiades komutasındaki 86 gemilik Atina donanması, Parion limanında toplanarak Sparta'ya

sefere çıkmıştır.

Hellenistik Dönemin başlarında Büyük İskender ile birlikte bir süre bağımsızlığını kazanan Parion, aynı zamanda Troas kentlerinin oluşturduğu dokuz üyeli "İlion Federasyonu"nun da üyesiydi¹⁰. İ. Ö. 302'de Lysimachos'un, İ. Ö. 241'den sonrada Pergamon Krallığı'nın egemenliğine girmiştir¹¹. İ. Ö. 133'de III. Attalos'un vasiyeti ile Pergamon'un Roma İmparatorluğu'na bırakılması ile kent de Roma'nın idaresine geçmiş olur. Roma Çağı'nda Parion'a büyük önem verilmiş ve İmparator Augustus (İ. Ö. 27 - İ. S. 14), kenti "Colonia Pariana Julia Augusta" olarak ilan etmiştir¹². Doğu Roma Dönemi'nde ise büyük bir kilise yapıldığı bilinen Parion'un önemli bir piskoposluk merkezi olduğu ve İ. S. 312- 330 yılları arasında Eustathius'un Parion piskoposu olarak atandığı belirtilmektedir¹³.

* Yrd. Doç. Dr., Atatürk Üniversitesi Fen-Edebiyat Fakültesi Arkeoloji Bölümü – ERZURUM

1 Homeros, İlyada, II, 815 vd.'da, Troialıların Aisepos (=Gönen Çayı) ve Kyzikene (= Kapıdağ Yarımadası) boyunca Kaikos (=Bakırçay)'a kadar egemen olduklarından ve ülkelerinin Dynasterler (=Yunanca: Baş, Egemen, Sahip, Efendi) tarafından 8 ya da 9 parçaya bölündüğünden söz eder. Bu durumda Homeros'a göre; bölge yukarıda belirtilen sınırların çok daha dışına taşar. Ona göre Aisepos nehrinden başlatılan Troas'ın sınırı; Eudoksos, Kyzikene (=Kapıdağ Yarımadası) Arteka'dan; Damastes, Parion (=Kemer) dan; Lampsakos (=Lapseki)'lu Charon, Praktion'dan; Karyenda'lı Skylaks Abydos'tan başlar. Troas'ın sınırları yukarıda belirtildiği gibi, zaman içindeki siyasi gelişmelerle ilgili olarak ortaya çıkan değişikliklerle tartışılabilir. Strabon XIII, 582'de bu durumu, Yunan kolonizasyonundaki dağılımı kayıtlarından belirlemektedir. İ. Ö. 1200 Dor Göçleri sırasında Anadolu'ya gelen halklardan Frigler Orta Anadolu'ya yerleşmeden önce bu bölgeye yerleşmişlerdir. Strabon'a göre Frigler Marmara kıyılarında, Traklar Boğaz ve Skamandros (= Kara Menderes) çevresine yayılmışlardır. Bölgeye "Küçük Frigya" denilmesinin sebebi bu yüzden. Troas Bölgesi'nde İ. Ö. 8. yy.'da Aeolis, İ. Ö. 7. yy.'da ise İon yerleşmeleri kurulmaya başlanır. Bundan dolayı Homeros, Aeolis ve Troas'ı birleştirmiştir. Strabon ise, Aeolilerin Herucos (=Gediz) Nehrinde Kyzikene'ye kadar olan kısmı "Aeolis" olarak adlandırmıştır. Strabon XIII, 581 vd; Freely 1990, 15; Küçükkefe 1992, 3; Tavukçu 1999, 1; Högemann 2001, 59; Sevin 2001, 58.

2 Leaf 1923, 81; Akşit 1971, 59; Umar 1983, 60; Başaran 1998, 349; Başaran 2001, 19; Umar 2002, 318; Avram 2004, 991; Aydın Tavukçu 2007, 4.

3 Burn 1935, 132'de İ. Ö. 708'de kurulduğunu bildirirken; Carpenter 1948, 9'da İ. Ö. 700'den sonra kurulduğunu düşünmektedir. Akşit 1971, 59; Frisch 1983, 56; Umar 1983, 58; Aydın Tavukçu 2007, 3.

4 Strabon, XIII, I, 14; Dunham 1915, 57; Bilabel 1920, 49; Carpenter 1948, 9; Hammond 1967, 115; Akşit 1971, 59; Frisch 1983, 59; Ehrhardt 1988, 36, 37; Boardman 1988, 248; Bouzek 1990, 19; Başaran 1998, 350; 2006 (1), 36; Aydın Tavukçu 2007, 3.

5 Frisch 1983, 60; Avram 2004, 991; Aydın Tavukçu 2007, 3.

6 Herodotos Herodotos, IV, 138.

7 Sevin 1982 (2), 269; Umar 1983, 35; Mansel 1988, 253; Başaran 2002, 16; Wischhöfer 2002, 20.

8 Sevin 1982 (1), 223; Mansel 1988 299; Başaran 2002, 16.

9 Ksenophon, VI, 2, 7; Umar 2002, 318.

10 Lloyd 1997, 172; Magie 2003, 26.

11 Akşit 1971, 59; Başaran 1998, 350.

12 Magie 1950, 869; Umar 1983, 37; Başaran 2001, 19, 2006 (1), 37.

13 Ramsay 1960, 173; Başaran 1998, 350.

Parion'da yapılan araştırmalarda¹⁴, kentın sur duvarları, akropol, tapınak, tiyatro, sunak, propylon, aquadukt, su yapıları, limanlar, agora, bouleterion / prytaneion (?), hamam / Roma villası (?) gibi unsurlarına ek olarak, kentın güney ve kuzey doğusunun nekropol alanı olarak kullanıldığı sonucuna varılmıştır.

2006 yılı kazı çalışmaları kentın güney nekropolünde D4b, D4d, E4d, E5b, F3a, F4a açmalarında gerçekleştirilmiştir. Bu çalışmalar sırasında pişmiş toprak figürinler, seramikler, unguentariumlar, kandiller ve metal eserlerin yanı sıra çalışmanın konusunu oluşturan cam eserler de ele geçmiştir.

Cam içinde kristali olmayan, sıvı ve moleküllü yapıya sahip homojen bir maddedir. Cam hamuru ise, bir tank ya da potada ocak üzerinde silis, soda, kireç gibi ana maddelere sodyum, kalsiyum, potasyum ve oksit gibi tamamlayıcı katkıları konulmasıyla elde edilir.¹⁵

Cam, ilk olarak İ. Ö. 3. binin sonlarında Mezopotamya'nın Huri-Mitanni Bölgesi'nde keşfedilmesinden sonra en parlak dönemini Geç Hellenistik Çağ'da yaşamıştır¹⁶. Suriye-Filistin yöresinde kullanılmaya başlayan serbest üfleme tekniği ile cam eserler daha çabuk ve daha ucuza mal edilir olmuştur¹⁷. Böylelikle cam kaplar antik dünyada o zamana kadar görülmemiş bir form çeşitliliğine ve yayınlığına ulaşarak herkesin sahip olabileceği bir madde haline gelmiştir¹⁸.

Antik çağ boyunca cazip bir malzeme olan cam, Roma Dönemi'nde sofrta takımları, hediyelik eşyalar, kozmetik kapları, ilaç şişeleri, takılar, iç mekânlarda panolar, mozaik kaplamalar, bazı küçük heykeller, madalyonlar, ayna ve pencere camları gibi pek çok gereksinime cevap verebilecek ürünler imal edilerek bir endüstri haline gelmiştir¹⁹.

İşte bu dönemde Roma İmparatorluğunun her köşesine yayılan cam eserler, günlük yaşamda ve mezar armağanları arasında yerlerini almışlardır. Parion kentinde de 2006 yılında yapılan nekropol kazılarında bu çeşitliliğe ait izler görülmektedir. Cam eserler arasında; şamdan tipli unguentariumlar, silindirik ve alabastron tipli şişeler, küresel gövdeli unguentarium ve küresel gövdeli aryballos ile silindirik gövdeli cam bardaklar bulunmaktadır.

Bunlardan ilki olan Kat. No. 1 (Resim 1, Çizim 1) ve Kat. No. 2 (Resim 2, Çizim 2), açık yeşil cam hamurundan biçimlendirilmişlerdir. Roma camcılığında en sık rastlanılan tiplerden²⁰ olan bu iki eser serbest üfleme tekniği ile²¹ yapılmıştır. Üçgen gövdelerinin üzerinde yükselen uzun silindirik boyunları ve içe doğru katlandıktan sonra üzeri düzleştirilen ağız kenarları en belirgin özellikleridir. Dipleri ise, içbükeydir. Üçgen gövdelerinden neredeyse üç kat fazla yapılan uzun silindirik boyunları, çeşitli yağların ve kozmetik sıvıların kontrollü bir şekilde dökülmesini sağlamalarının yanı sıra içlerindeki sıvının kolayca buharlaşmasını da önlemektedirler²². Ayrıca burada olduğu gibi birçok örneğin nekropollerde bulunması şamdan biçimli unguentariumların mezarlara ölü hediyesi olarak sıkça konulduğunu da göstermektedir²³.

Doğrudan toprağa gömü olan M71 buluntusu Kat. No. 1'de uzun silindirik boyundan üçgen gövdeye geçişte bir aletle şekillendirilen oldukça hafif bir boğuma yer verilmiştir.

Dışbükey semerdam kiremit bir mezar olan M79 buluntusu Kat. No. 2, başka buluntularla birlikte iskeletin kalça kemiği hizasında ele geçmiştir. İnce uzun olmasıyla Kat. No. 1'e göre daha zarıf bir görünüm sergilemektedir. Şamdan biçimli unguentariumların üçgen gövdeleri zaman içerisinde giderek küçülmüş ve neredeyse silindirik boyunla birleşip tüp şeklini almışlardır. Bu nedenle Kat. No. 2'nin, Kat. No. 1'e oranla ince ve uzun bir yapıda olması, aynı dönem içinde biraz daha geç olduğu düşünülmektedir.

Şamdan biçimli unguentarium örneklerine Suriye, Filistin ve Kıbrıs'taki merkezlerde sıklıkla rastlanmaktadır²⁴. Ayrıca Mısır'dan Güney Rusya'ya kadar geniş bir coğrafi alanda örneklerine rastlanan²⁵ şamdan tipli unguentariumların benzerlerinin Anadolu'da da görüldüğü Doğu Akdeniz kaynaklı olan bu camların Anadolu'da da üretildiği ve yoğun bir şekilde kullanıldığını göstermektedir²⁶.

Von Saldern²⁷, Sardis buluntusu olan ve Kat. No. 1 ve Kat. No. 2'ye form açısından çok benzeyen bir örneği silindirik boyunlu, konik gövdeli ve konkav dipli olarak tanımlarken; aynı mezarda bulunan bir sikke yardımıyla İ. S. geç 1. yy. erken 2. yy. 'a vermiştir. Pittsburg Carnegie Müzesi'nde bulunan iki cam unguentarium²⁸ ile Samothrake buluntusu şamdan tipli bir başka

14 Başaran 1998, 351; Başaran - Tavukçu 2000, 225; Başaran - Tavukçu - Keleş - Küçükkefe - Aydın Tavukçu 2003, 185.

15 Özet 1987, 587; Eren Yağcı 1993, 13; Aydın Tavukçu 2007, 143.

16 Grose 1977, 9-10; Gürler 2000, 1; Özet 1998, 11; Özgümiş 2000, 13.

17 Canav 1985, 33; Özet 1987, 595; Eren Yağcı 1993, 47; Gürler 2000, 2; Özgümiş 2000, 101.

18 Eren 2001, 96, 2001 (1), 73.

19 Goldstein 1979, 244 vd.; Frank 1982, 19; Lightfoot 1992, 5; Weinberg 1992, 33; Özet 1998, 13.

20 Isigns 1957, 97. Form 82 A.

21 Üfleme tekniğinde, finn kapağından içeri sokulan üfleme borusunun ucu ile erimiş haldeki cam hamuru alınır, yavaş yavaş üflenerek çevilmeye başlanır. Cam hamuru soğudukça tekrar finnin içine sokularak istenilen şekle gelene kadar aynı işlem devam eder. Şekillendirme bittikten sonra cam objenin tabanı member levha üzerine hafifçe bastırarak yada vurarak burundan ayrılması sağlanır. Kalıp üfleme ve serbest üfleme gibi çeşitleri olan üfleme tekniğinde, son olarak kabin ağız kenarı, kulp ve süsleme gibi diğer ayrıntılar yapılır. Bkz. Özet 1987, 595; Aydın Tavukçu 2007, 146.

22 Vessberg 1952, 136; Vessberg - Westholm 1956, 203; Eren Yağcı 1993, 143; Aydın Tavukçu 2007, 149.

23 Eren Yağcı 1993, 145; Öztürk 2003, 73. Nitekim, 2005 yılında Parion Nekropolü'nde yürütülen kazı çalışmalarında TM1 ve UM2 mezarlarında şamdan tipli üç unguentariuma rastlanması bu fikri desteklemektedir. Bkz. Aydın Tavukçu 2007, 148 vd., Çiz. 176-178, Lev. 69, Res. 268-270.

24 Stern 1977, 76; Eren Yağcı 1993, 144.

25 Stern-Yağcı 1989, 602, Res. 7-10; Öztürk 2003, 72.

26 Eren Yağcı 1993, 145.

27 Von Saldern 1980, 25, Lev. 5, Res. 110.

28 Oliver 1980, 82, Res. 101-102.

unguentarium²⁹ ince uzun boyunlu ve üçgen gövdeli oluşuyla Parion örneği Kat. No. 1 ve Kat. No. 2 ile aynı form özelliklerine sahiptir. Isigns'in bildirdiğine göre³⁰ gövdesi, toplam yüksekliğinin 1/3'ünü ya da 1/4'ünü oluşturan şamdan tipli bu örnekler, Oliver³¹, Canav³², Dusenbery³³ ve Başaran³⁴ tarafından İ. S. geç 1. yy. erken 2. yy.'a tarihlenmiştir.

Yüksel Erimtan Koleksiyonu³⁵, Hüseyin Kocabaş Koleksiyonu³⁶ ile Hermitage Koleksiyonu'nda³⁷, Bodrum ve Tire Arkeoloji, Adana Bölge Müzesi³⁸ ve Royal Ontario Müzesi'nde de şamdan tipli unguentariumların erken ve geç özellik gösteren örnekleri oldukça fazla sayıdadır ve bizim örneğimizle çok yakın form benzerlikleri bulunmaktadır³⁹.

Bütün bu örneklerle dayanarak, Kat. No. 1 ve Kat. No. 2'nin tarihi için İ. S. 1. yy. sonları ile 2. yy. başları önerilebilir. Bu tarihi M71 mezarında Kat. No. 1 ile birlikte bulunan kulpsuz, geniş bezemesiz omuza sahip, kısa kalp burunlu İ. S. 1. yy. sonu ile 2. yy. başına tarihlenen bir kandil⁴⁰ de desteklemektedir.

F4a açmasında dışbükey semerdam kiremitlerle örtülmüş M19'da bulunan Kat. No. 3 (Resim 3, Çizim 3), açık mavi cam hamurundan şekillendirilmiştir. Serbest üfleme tekniği ile yapılmış unguentariumun dışa ve içe katlanmış ağız kısmının altında oldukça kısa tutulmuş silindirik boyuna yer verilmiştir. Uzun armudi bir şekle sahip olan gövde ise, boyunun üç katıdır. Taban çapı ile ağız çapının hemen hemen birbirine eşit olduğu Kat. No. 3'de taban hafif içbükey şekilde son bulmaktadır.

Parfüm şişesi⁴¹ olarak tanımlanan kısa boyunlu armudi gövdeli unguentariumların⁴² benzerlerini, Türkiye Şişe Cam fabrikaları A.Ş.⁴³, Yüksel Erimtan Koleksiyonu'nda

44 ve Hermitage Koleksiyonu'nda⁴⁵, Tire Müzesi'nde⁴⁶, Royal Ontario Müzesi'nde⁴⁷ ve Eskişehir Müzesi'nde⁴⁸ bulmak mümkündür. Bu örnekler İ. S. 1. yy.'ın ilk yarısına tarihlenmektedir. Bu eserlerle olan form benzerliği nedeniyle Kat. No. 3 için de aynı tarih önerilebilir⁴⁹.

D4d açması, M78 mezarında dışbükey semerdam kiremitlerin üzerinde bulunan Kat. No. 4 (Resim 4, Çizim 4) ve Kat. No. 5 (Resim 5, Çizim 5)'deki şişeler, silindirik⁵⁰ olmalarıyla diğer örneklerimizden farklıdır. Ancak, her iki örnek 78 numaralı mezarda bulunmasına rağmen kendi aralarında da farklılıklar vardır. Kat. No. 4'ün omuzları yumuşak köşeli bir profil gösterirken, Kat. No. 5'de omuzlardan aşağı doğru damla şeklinde bir süzülme görülmektedir. Bu da esere alabastron görünümü vermektedir. Her iki eser de açık yeşil cam hamurundan serbest üfleme tekniğinde yapılmıştır. Kat. No. 4'ün form özellikleri, dışa ve içe katlanmış ağız kenarı, silindirik boyun, yanlara doğru genişleyen yuvarlak profilli omuzlar, silindirik gövde ve düz dip şeklindedir. Kat. No. 5 ise, dışa ve içe katlanmış ağız kenarı, kısa silindirik boyun, uzun damla gövde ve düz dip ile sonlanmıştır.

Suriye'nin Oum kentinde bir eczacıya ait olduğu düşünülen mezarda ele geçen silindirik şişelerin ilaç koymaya yönelik olarak kullanıldığı düşünülmüştür⁵¹. Kat. No. 4 ve Kat. No. 5 ile benzerlik gösteren Oum örneğinin İ. S. 2. yy.'dan 3. yy.'ın ortalarına dek kullanıldığı sandılmaktadır. Aynı formu gösteren şişelerden Adana Bölge Müzesi'nde de bulunmaktadır⁵². Bir başka örnek de, Osmanlıye yakınlarındaki Bahçe'de ele geçmiştir⁵³. Barkoczi, dışa dönük dudak, silindirik boyun ve gövde açısından Parion örneği ile benzerlik gösteren bir örneği İ. S. 2. yy.'a tarihlenmiştir⁵⁴. Benzer formdaki Kaunos'da ele geçen silindirik şişe⁵⁵, Özet tarafından İ. S. 2.-3. yy.'a verilirken;

29 Dusenbery 1998, 402, Res. S 245-3.

30 Isigns 1957, 43, 28 b.

31 Oliver 1980, 82, Res. 101-102.

32 Canav 1985, 49-50, Res. 54-57.

33 Dusenbery 1998, 402, Res. S245-3.

34 Başaran 1997, 615, Res. 8 a.

35 Lightfoot-Aslan 1992, 80 vd., Res. 36-37 vd.

36 Akat-Fıratlı-Kocabaş 1984, 26, Res. 54 a vd.

37 Kumina 1997, 324-325, Res. 361-365.

38 Stern 1989, 601, Res. 7-10; Özet 1998, 135, Res. 90; Gürlü 2000, 51-52, Res. 56-57.

39 Vessberg Westholm 1956, 162, Çiz. 50.3; Hayes 1975, 140, Lev. 35, Res. 576; Weinberg 1992, 115, Res. 79; Anadolu ve Anadolu dışı örnekleri için Bkz.

Erten Yağcı 1993, 145-148; Barkoczi 1996, 67, Lev. 14, Çiz. 178; Gürlü 2001, 60, Çiz. 2, 22.

40 Pari'06-05 kazı envanter numaralı kandilin benzeri için Bkz. Batley 1988, 351, Lev. 89, Res. Q 28-48; Aydın Tavukçu 2007, 142, Çiz. 173, Lev. 67, Res.

265, Kat. No. 227.

41 Isigns 1957, 23; Lightfoot 1992, 40. Gürlü 2000, 27.

42 Isigns 1957, 22, Form 6.

43 Canav 1985, 46, Res. 44.

44 Canav 1985, 46, Res. 44.

45 Lightfoot 1992, 40, Res. 7.

46 Kumina 1997, 323, Res. 352.

47 Gürlü 2000, 27, Res. 7-9.

48 Hayes 1975, 135, Çiz. 17, Lev. 34, Res. 543.

49 Olcay 2001, 153-154, Çiz. 10.20.

50 M19 mezarında ele geçen pişmiş topraktan yapılmış unguentariumlar da cam unguentarium için verilen tarihi desteklemektedir. Çünkü 2005 yılında nekropolün E4a açmasında bulunan, Tiberius Dönemi'ne tarihlenen M4 mezarında ele geçen soğan gövdeli unguentariumlarla form açısından benzerlikler görülmektedir. Bkz. Aydın Tavukçu 2007, 101-102, Çiz. 77, 80-85, Lev. 48-49, Res. 169, 172-177, Kat. No. 131, 134-139.

51 Isigns 1957, 120, Form 102 a

52 Stern-Yağcı 1989, 603, Res. 16

53 Stern-Yağcı 1989, 603, Res. 16

54 Barkoczi 1996, 57, Çiz. 12, Res. 135

55 Özet 1998, 109, Res. 69.

Pittsburgh Carnegie Müzesi'nde bulunan silindirik gövdeli bir başka şişe⁵⁶ Oliver tarafından İ. S. 2. yy.'a tarihlenmiştir. Ancak bu örneğe göre Kat. No. 4'ün boynu daha uzundur. Lightfoot tarafından İ. S. 2. yy.'dan 4. yy.'a kadar kullanıldığı düşünülen Kat. No. 4 ve Kat. No. 5'deki silindirik şişelerden Yüksel Erimtan Koleksiyonu'nda bulunmaktadır⁵⁷. Ancak koleksiyonda bulunan bu örneğe göre, Kat. No. 4'ün boynu daha uzun ve omuz profili daha yumuşaktır.

Ayrıca M78 mezarının içinde Kat. No. 4 ve Kat. No. 5'deki cam şişelerden başka pişmiş toprak unguentarium, lagynos, kantharos ve bir de kandil ele geçmiştir. Sözü edilen eserler, İ. S. 1. yy.'ın ortalan veya hemen sonrası tarihlerinde birleşmektedir⁵⁸. Bu nedenle Kat. No. 4 ve Kat. No. 5'in aralarında form açısından küçük farklılıklar bulunmasına karşın, aynı mezarda ele geçmeleri nedeniyle İ. S. 1. yy.'ın ortalan veya hemen sonrasından olabilecekleri düşünülmektedir.

Kat. No. 6 (Resim 6, Çizim 6) ve Kat. No. 7 (Resim 7, Çizim 7) küresel gövdeli oluşlarıyla diğer örneklerden ayrılırlar. Kat. No. 6, D4b açması. TSM6'da bulunmuştur⁵⁹. Açık yeşil cam hamurundan şekillendirilmiş unguentarium, dışa ve içe katlanmış ağız kenarlı, kısa silindirik boyunlu ve küresel gövdelidir. Küresel gövdeye silindirik boyundan sonra geçilir. Bu tipin örneklerinde tabanda hafif içe çöküntünün (içbükey) olması unguentariumların ayakta durmasına yardımcı olurken, Kat. No. 6'da taban düz bırakılmıştır.

Bu tür küresel gövdeli unguentariumlar daha çok günlük yaşamda verleşim alanları içinde kullanılmış olmalıdır. Üflenerek yapılan ince cidarları onları kütüphan hale getirdiğinden çok fazla örnekleri ele geçmemiştir. Ancak buradaki gibi mezarlardan sağlam ele geçen az sayıda örnekleri bulmak da mümkündür.

Isings, bu tipin erken örneklerinin Pompei ve Herkulaneum'da ele geçtiğini bildirirken⁶⁰, Vessberg - Westholm, İtalya'nın Ornavaşo kentinde bir mezarda ele geçen ve içinde bulunan Augustus sikkesi yardımıyla küresel gövdeli unguentariumların erken örneklerinin Augustus Dönemi'ne tarihlenebileceği düşüncesindedir⁶¹. Erten Yağcı'ya göre Anadolu kaynaklı olması gereken küresel

gövdeli unguentariumların benzerleri Batı Anadolu'da yoğunlaşmıştır⁶².

Kaunos 1975 kazısında bulunan açık mavi cam hamurundan yapılmış soğan gövdeli bir unguentarium⁶³, dışa meyilli ve taşkın dudak yapısı göstermektedir. Silindirik boyun ve küresel gövde açısından da Kat. No. 6 ile paralel olan bu unguentariumun form özelliklerini Köyceğiz'de bulunan ve Bodrum Müzesi'nde korunan unguentarium⁶⁴ üzerinde de görebiliriz. Özet tarafından "Erken ve Orta Roma İmparatorluk Dönemi"ne verilen bu eserler; Kat. No. 6'nın form özelliklerini sergilemektedir. Kat. No. 6 ile, içe ve dışa katlanarak oluşturulmuş dudak yapısı, silindirik boyun, küresel gövde ve taban ile aynı form özelliklerini taşıyan Samothrake Nekropolü'nde ele geçen bir başka cam unguentarium⁶⁵, Dusenbery tarafından İ. S. 1. yy.'ın ilk çeyreğine tarihlenmiştir. Ayrıca İ. S. 1. yy.'a tarihlenen bir başka örnek de 2005 yılında Parion Nekropolü'nde gerçekleştirilen kazı çalışmalarında M25 mezarında ele geçmiştir⁶⁶. Bu değerlendirmeler ışığında, TSM6 mezarında bulunan Kat. No. 6, İ. S. 1. yy.'ın ilk yarısından olmalıdır.⁶⁷

Açık mavi cam hamurundan yapılan Kat. No. 7, D4d açmasında dışbükey semerdam küremitli M81 mezarında bulunmuştur. Serbest üfleme tekniği ile yapılan aryballos yakalı bir ağız kenarına sahiptir. Bu yapı ağız kenarının yapım sırasında sırasıyla dışarıya-aşağıya-yukarıya doğru çekilmesiyle elde edilmektedir⁶⁸. Aryballosa kısa ve silindirik boyun, küresel gövde ile birleşmektedir. Tahan ise, düz bırakılmıştır. Burada olduğu gibi, yunus biçimli kulplar aryballosların en belirgin özellikleridir⁶⁹. Kulplar aryballos soğuduktan sonra omuz üzerine yapışınları eriyik durumdaki cam damlasının boynun üst kısmına veya ağız kenarına doğru çekilerek birleştirilmesi (aplike) ile oluşturulmaktadır⁷⁰.

Çeşitli yağların ve kozmetik sıvıların taşınması için yapılmış aryballosu kulplardan geçirilen metal halkalar yardımıyla atlelerin bellerine bağladıkları sanılmaktadır⁷¹. Hatta Smintheion Nekropolü'nde ve Kyzikos'taki bir mezarda ele geçen cam aryballosun kulplarına bağlı bronz halkalar bu işlevi doğrulamaktadır⁷². Clercq Koleksiyonu'nda bulunan cam bir aryballosun kulbunda da bu şekilde bir ekleme görülmektedir⁷³.

56 Oliver 1980, 78, Res. 83

57 Lightfoot 1992, 183, Res. 118.

58 Spitzer 1942, 162-192; Goethert - Polaschek 1985, 105, Lev. 62, Res. 422; Bailey 1988, 162, Lev. 4, Res. Q 1549

59 Yerel kum taşından yapılan taş sandık mezar, 217x87x75 cm. ölçülerinde olup üzerini iki levhadan oluşan 229x90 cm. ölçülerine sahip bir kapak örtmektedir. Yapı itibarıyla 2005 yılında yapılan kazı çalışmaları sırasında nekropolün E4 c açmasında bulunan TSM1-4 ile benzerlikler taşımaktadır. Bkz.

Aydın Tavukçu 2007, 157, Lev. 73, Res. 286.

60 Isings 1957, 40, Form 26 a.

61 Vessberg - Westholm 1956, 202, Çiz. 48 1.

62 Bkz. Erten Yağcı 1993, 181, Dn. 5.

63 Özet 1998, 61, Res. 28.

64 Özet 1998, 107, Res. 67.

65 Dusenbery 1998, 381, Res. S 223-1

66 Aydın Tavukçu 2007, 146, Çiz. 174, Lev. 68, Res. 266.

67 TSM6 mezarında ele geçen pişmiş topraktan yapılmış unguentariumlar da İ. S. 1. yy.'ın ilk yarısından olmalıdır. Çünkü 2005 yılında nekropolün E4a açmasında bulunan, Tiberius Dönemi'ne tarihlenen M4 mezarında ele geçen soğan gövdeli unguentariumlarla form açısından benzerlikler görülmektedir.

Bkz. Aydın Tavukçu 2007, 101-102, Çiz. 77, 80-85, Lev. 48-49, Res. 169, 172-177, Kat. No. 131, 134-139.

68 Sorokina 1987, 43, Çiz. 3 B; Erten Yağcı 1993, 159; Özet 1998, 178

69 Isings 1957, 78-81, Form 61, Sennequier 1994, 61, Çiz. 3.

70 Sorokina 1987, 41.

71 Oliver 1980, 73, Res. 71; Kunina 1997, 342, Eren 2001, 75.

72 Erten 2001, 74-75, Res. 2-3.

73 Vessberg - Westholm 1956, 208.

Kat. No. 7'ye form açısından benzeyen, Pantikapaion Nekropolü'nde ele geçen ve şu an Hermitage Koleksiyonu'nda bulunan küresel gövdeli bir aryballos⁷⁴ Kunina tarafından İ. S. 1. yy.'in ikinci yarısına tarihlenmiştir. Dusenbery, Samothrake Nekropolü S 240 mezarında bulunan bir başka benzer aryballos⁷⁵ İ. S. 1. yy.'in üçüncü çeyreğine verirken; Pittsburgh Carnegie Müzesi'nde bulunan küresel gövdeli bir aryballos⁷⁶ Oliver tarafından İ. S. 2. yy.'a tarihlenmiştir. Sözü ettiğimiz bu örnekler ile Kat. No. 7 arasında form açısından ortak yönler bulunmaktadır. Bu nedenle M81 buluntusu Kat. No. 7'nin, İ. S. 1. yy.'in ortalarından veya üçüncü çeyreğinden olması gerekir.

Açık yeşil cam hamurundan yapılmış Kat. No. 8 (Resim 8, Çizim 8), nekropolde D4d açmasında M82 mezarında ele geçmiştir. Serbest üfleme tekniği ile yapılan eserin içe eğimli dudak kenarı kesilerek düzleştirilmiştir. Silindirik gövdenin ortasında çarkta kesme yöntemi ile oluşturulmuş yatay çizgi demetleri ile süsleme yapılmıştır. Taban ise hafif iç büküydür.

Hafif dışbükey profilli, silindirik biçimli cam bardaklar⁷⁷, İ. S. 1. yy. cam sanatında en iyi tanınan ve geniş bir coğrafyada kullanım gören bir formdur⁷⁸.

Bu bardak tipi Anadolu'nun birçok yerinde saptanmıştır. İçel⁷⁹, Bodrum⁸⁰, ve Tire⁸¹ Müzeleri'nde silindirik gövdeli cam bardakların örneklerini görmek mümkündür. Samothrake Nekropolü'nde S 200 mezarında bulunan, gövdesinde çarkta kesme yöntemi ile oluşturulmuş süslemeler taşıyan bir kase⁸², Dusenbery tarafından İ. S. erken 1. yy.'a tarihlenmiştir. Sözü edilen kase, gerek form gerekse üzerindeki süslemeler açısından Kat. No. 8 ile benzer özellikler taşımaktadır. Sardeis kazılarında da benzer kesme süslemelere sahip bardak ya da kasele ait parçaların ele geçtiği; ancak, bunların kazı stratigrafisi uyarınca kesin olarak tarihlendirilmelerinin mümkün olmadığı belirtilmiştir⁸³. Bu buluntular süsleme ve form özelliklerine bakılarak İ. S. 1. yy. ile 2. yy. başlarına tarihlendirilmiştir. Hayes, Royal Ontario Müzesi'nde bulunan ve Kat. No. 8 ile aralarında form açısından benzerlikler bulunan bir kaseyi⁸⁴, İ. S. 1. yy. ortalarına tarihlenirken; Barkoczi⁸⁵, İ. S. 2. yy.'a vermiştir.

Benzer örnekler ve aynı mezar içinde ele geçen diğer eserler⁸⁶ yardımıyla Kat. No. 8'i İ. S. 1. yy.'in ilk yarısına tarihleyebiliriz.

Kat. No. 9 (Resim 9, Çizim 9), E5b açmasında dışbükey semerdam kiremitlerle oluşturulan M76 mezarında ele geçmiştir. Açık yeşil cam hamurundan şekillendirilen bardak⁸⁷ serbest üfleme tekniği ile yapılmıştır. Tornada kesilerek şekillendirilen geniş bir ağız yapısına sahiptir. Bardağın en geniş kısmı gövde ortasıdır ve hafif iç büküye tabana doğru inildikçe bir daralma görülmektedir. Bardağın dudak kenarında ve gövdesinde çarkta kesme yöntemi ile oluşturulmuş bantlar yardımıyla süslemeler yapılmıştır.

Barkoczi, Kat. No. 9 ile benzer form özelliklerine sahip bir örneği⁸⁸ İ. S. 1. yy.'a tarihlenirken; Hermitage Koleksiyonunda bulunan bir başka benzer eser⁸⁹, Kunina tarafından İ. S. 1. yy.'in ortalarına verilmiştir. Kat. No. 9 ile karşılaştırabileceğimiz bir başka örnek, Samothrake Nekropolü'nde ele geçmiştir. Dusenbery tarafından İ. S. 1. yy. ortalarına tarihlenen bardak⁹⁰ ile Parion buluntusu arasında form açısından birçok ortak özellik olduğu görülmektedir. Parion örneğine benzeyen ve Eskişehir Müzesi'nde bulunan bir cam bardak da Olcay tarafından İ. S. 2. yy.'a tarihlenmiştir. Üzerinde çarkta kesme yöntemi ile süslemeler yapılmış Eskişehir örneği Kat. No. 9 ile ağız kenarı ve taban aynı form özelliklerine sahip olmasına rağmen kenarları daha diktir.

Bu benzerliklere göre Kat. No. 9, İ. S. 1. yy.'in ortalarından olmalıdır. Çünkü geniş ağızlı ve kesik tabanlı bir forma sahip olan Parion örneği Kat. No. 9 ile yukarıda sözü edilen eserler arasında form olarak benzerlikler bulunurken; M76 mezarında ele geçen unguentariumlar da bu tarihi desteklemektedir⁹¹.

Sonuç olarak çalışmada incelenen, serbest üfleme tekniği ile yapılmış olan cam eserler, İ. S. 1. yy.'dan 2. yy.'a uzanan sürede Roma camcılığında iyi tanınan örneklerdir. Bu tür cam eserler genelde tıp, kozmetik alanları ile günlük yaşamda kullanılmışlardır. Bunlara ek olarak nekropoldeki mezarlarda da ele geçmeleri seramik, kandil, unguentarium

74 Kunina 1997:323, Res. 346.

75 Dusenbery 1998, 397, Res. S240-1.

76 Oliver 1980, 73, Res. 72.

77 Bu form bazı yayımlarla (örneğin, Özer 1998, 50, Res. 17) "içme kabı", "kase" olarak tanımlanırken, bazıları da "bardak" olarak adlandırılmışlardır (Erten 2001(1), 96 vd., Res. 1-2). Vessberg - Westholm, 1956, 198'de kase ya da bardak arasındaki sınır çiziminin çok zor olduğunu belirtirken; ışığı, bu tür eserleri tanımlamak her zaman mümkün olmadığını için "yarı küresel kap" olarak isimlendirmeyi yeğlemiştir. (Isıgn 1957, 27, Form 12).

78 Isıgn 1957, 27-30; von Saldern 1980, 13-14, Lev. 20, Çiz. 46, 49, 51; Canav 1985, 87, Res. 142; Erten 2001(1), 100, Dn. 4.

79 İçel Erten 2001(1), 96 vd., Res. 1-2.

80 Özer 1998, 50, Res. 17.

81 Güler 2000, 66, Res. 82-83.

82 Dusenbery 1998, 332, Res. S200-5.

83 von Saldern 1980, 13-14, Res. 46, 49, 51 vd.

84 Hayes 1975, 56, Lev. 10, Res. 132.

85 Barkoczi 1996, 30, Lev. 34, Res. 34.

86 M 82 mezarında Kat. No. 8'jen başka, Pari'06-23, Pari'06-28, Pari'06-29, Pari'06-33, Pari'06-37 numaralı soğan gövdeli unguentariumlar, Pari'06-26 ve Pari'06-30 numaralı seramik kaplar ile Pari'06-39 numaralı lagynos, ile Pari'06-71 numaralı bir kandil de ele geçmiştir.

87 Isıgn 1957, 44, Form 29.

88 Barkoczi 1996, 34, Çiz. 5, Lev. 40. İ. S. 1.

89 Kunina 1997, 313, Res. 294.

90 Dusenbery 1967, 46, Res. 39.

91 Goldman 1950, 270, Lev. 159, Res. 734; Robinson 1959, 85, Lev. 18, M 8, Tzaferis 1970, 20, Lev. 10 b; Hayes 1973, 467, Lev. 81d, Res. 242; Özgan 1993, 168, Res. 5; Karabağ 1994, 232, Res. 15; Aydın 2000, 51, Çiz. 21 a, Lev. 15 c; Aydın Tavukçu 2007, 115, Çiz. 128-131, Lev. 56-57, Res. 220-223; Kat. No. 182-185. Ayrıca M 76 mezarının aynı açmada bulunan ve 2005 yılında nekropolde gerçekleştirilen kazılar sonunda İ. S. 1. yy. ortalarına tarihlenen M36 mezar ile kotu ve konumu da göz önünde bulundurulmalıdır.

gibi çeşitli mezar hediyeleri arasında oldukça önemli bir yere sahip olduklarını göstermektedir. Parion nekropolünde gözlenen başka bir olgu ise, kozmetik kaplarının çoğunlukla bayan mezarlarında ele geçmesidir. Burada yapılan kazılarda gerek parça gerekse bütün olarak ele geçen cam eserlerin çokluğu kentte bir cam üretim atölyesinin varlığına işaret sayılabilir, ancak bu düşünceyi destekleyen herhangi bir döşem henüz ele geçmemiştir.

KATALOG

Kat. No. :1 (Resim 1, Çizim 1)
 Adı :Şamdan Tipli Unguentarium
 Kazı Envanter No :Pari' 06 - 41
 Buluntu Yeri :Nekropol D4d M71
 Ölçü Yük :15. 2 cm.
 A. Ç. :3. 2 cm.
 B. Ç. :2. 0 cm.
 T. Ç. :5. 2 cm.
 Hamur Rengi :Açık yeşil
 Tanım :Dışa dönük dudak, uzun silindirik boyun, üçgen gövde, içbükey taban, gövdede kırıklar.
 Tarih :İ. S. 1. yy. sonları - 2. yy. başları

Kat. No. :2 (Resim 2, Çizim 2)
 Adı :Şamdan Tipli Unguentarium
 Kazı Envanter No :Pari' 06 - 77
 Buluntu Yeri :Nekropol D4d M79
 Ölçü Yük :17. 1 cm.
 A. Ç. :2. 6 cm.
 B. Ç. :1. 9 cm.
 T. Ç. :3. 5 cm.
 Hamur Rengi :Açık yeşil, gövdede irrizasyon
 Tanım :Dışa dönük dudak, uzun silindirik boyun, üçgen gövde, içbükey taban.
 Tarih :İ. S. 1. yy. sonları - 2. yy. başları

Kat. No. :3 (Resim 3, Çizim 3)
 Adı :Unguentarium
 Kazı Envanter No :Pari' 06 - 132
 Buluntu Yeri :Nekropol F4a M19
 Ölçü Yük :6. 8 cm.
 A. Ç. :1. 9 cm.

B. Ç. :1. 6 cm.

K. Ç. :3. 6 cm.

T. Ç. :1. 8 cm.

Hamur Rengi :Açık mavi, yüzeyde irrizasyon
 Tanım :Dışa dönük dudak, kısa boyun, uzun armudi gövde, hafif içbükey taban.

Tarih :İ. S. 1. yy.'in ilk yarısı

Kat. No. :4 (Resim 4, Çizim 4)

Adı :Silindirik Şişe

Kazı Envanter No :Pari' 06 - 45

Buluntu Yeri :Nekropol D4d M78

Ölçü Yük :7. 3 cm.

A. Ç. :1. 6 cm.

B. Ç. :1. 4 cm.

K. Ç. :3. 2 cm.

T. Ç. :1. 7 cm.

Hamur Rengi :Açık yeşil

Tanım :Dışa dönük dudak, kısa silindirik boyun, yumuşak profilli omuzlar, uzun silindirik gövde, gövdede irrizasyon.

Tarih sonrası :İ. S. 1. yy.'in ortaları veya hemen

Kat. No. :5 (Resim 5, Çizim 5)

Adı :Silindirik Şişe

Kazı Envanter No :Pari' 06 -44

Buluntu Yeri :Nekropol D4d M78

Ölçü Yük :7. 0 cm.

A. Ç. :1. 8 cm.

B. Ç. :1. 3 cm.

K. Ç. :2. 9 cm.

T. Ç. :1. 5 cm.

Hamur Rengi :Açık yeşil

Tanım :Dışa dönük dudak, kısa silindirik boyun, uzun damla gövde, gövdede irrizasyon.

Tarih sonrası :İ. S. 1. yy.'ın ortaları veya hemen

Kat. No. :6 (Resim 6, Çizim 6)

Adı :Küresel Gövdeli Unguentarium

Kazı Envanter No :Pari' 06 - 74

Buluntu Yeri :Nekropol D4b TSM6

Ölçü Yük :5. 0 cm.

A. Ç. :2. 2 cm.

B. Ç. :1. 5 cm.

K. Ç. :3. 9 cm.

T. Ç. :1. 5 cm.

Hamur Rengi :Açık yeşil

Tanım :Dışa dönük dudak, kısa silindirik boyun, küresel gövde, düz taban, gövdede irrizasyon.

Tarih :İ. S. 1. yy.'ın ilk yarısı

Kat. No. :7 (Resim 7, Çizim 7)

Adı :Aryballos

Kazı Envanter No :Pari' 06 - 73

Buluntu Yeri :Nekropol D4d M81

Ölçü Yük :7. 6 cm.

A. Ç. :3. 0 cm.

B. Ç. :2. 0 cm.

K. Ç. :7. 0 cm.

T. Ç. :2. 5 cm.

Hamur Rengi :Açık mavi

Tanım :Yakalı ağız, kısa silindirik boyun, küresel gövde, düz taban, boyun ağız arasında çift kulp, gövdede irrizasyon

Tarih çeyreği :İ. S. 1. yy.'ın ortaları veya üçüncü

Kat. No. :8 (Resim 8, Çizim 8)

Adı :Bardak

Kazı Envanter No :Pari' 06 - 46

Buluntu Yeri :Nekropol D4 d M 82

Ölçü Yük :5. 5 cm.

A. Ç. :6. 6 cm.

K. Ç. :7. 0 cm.

T. Ç. :3. 4 cm.

Hamur Rengi :Açık yeşil

Tanım :Kesme ağız kenarı, dışbükey profilli silindir gövde, hafif içbükey taban, gövdede çarkta kesme yöntemi ile oluşturulmuş süsleme ve irrizasyon.

Tarih :İ. S. 1. yy.'ın ilk yarısı

Kat. No. :9 (Resim 9, Çizim 9)

Adı :Bardak

Kazı Envanter No :Pari' 06 - 43

Buluntu Yeri :Nekropol E5b M76

Ölçü Yük :8. 0 cm.

A. Ç. :6. 4 cm.

K. Ç. :6. 5 cm.

T. Ç. :3. 8 cm.

Hamur Rengi :Açık yeşil

Tanım :Kesme ağız kenarı, hafif dışbükey profilli silindir gövde, hafif içbükey taban, ağız ve gövdede çarkta kesme yöntemi ile oluşturulmuş süsleme ve irrizasyon.

Tarih :İ. S. 1. yy. ortaları

KISALTMALAR ve KAYNAKÇA

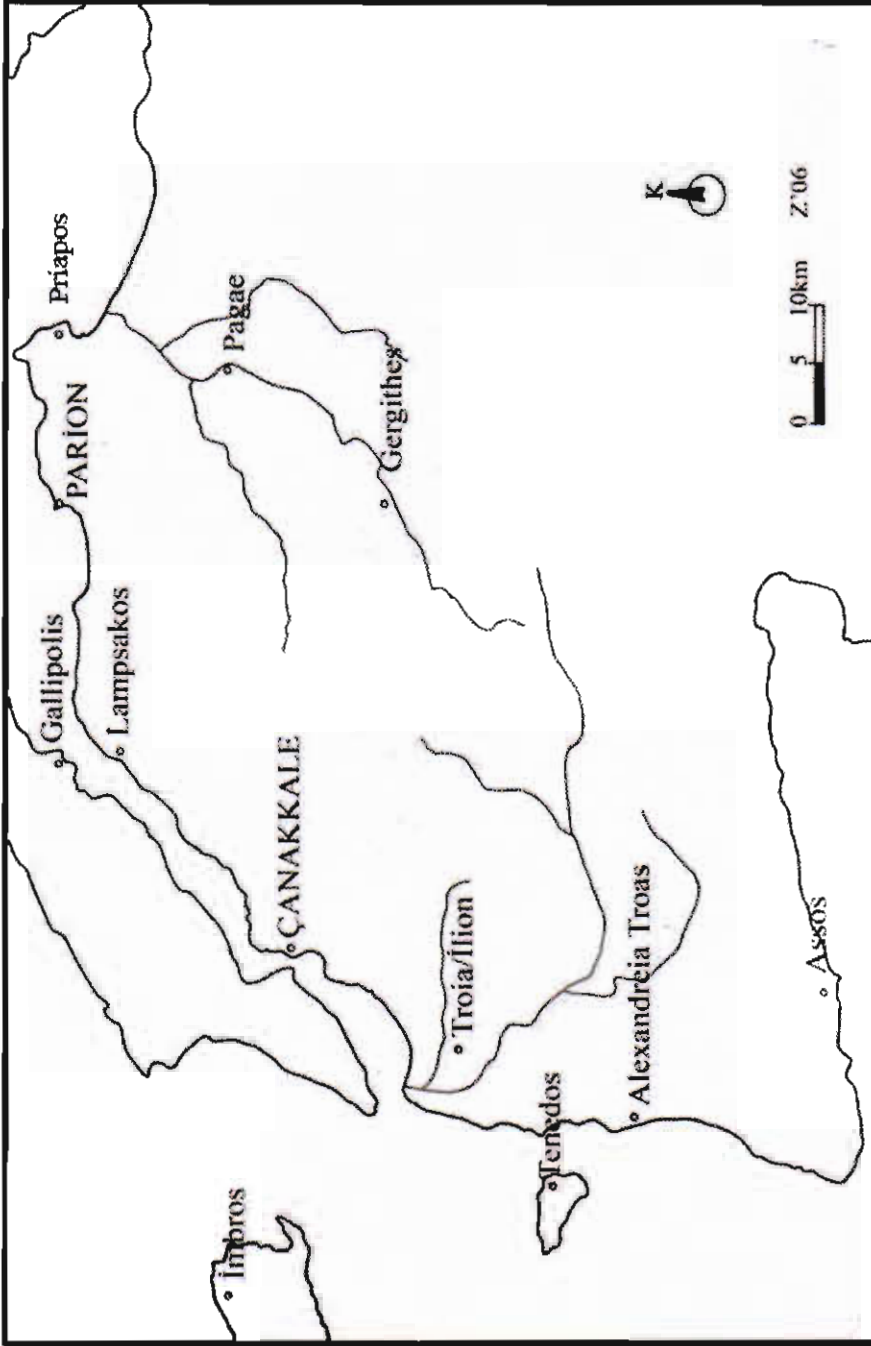
- A. Ç.
Akut - Fıratlı - Kocabaş 1984,
Akşit 1971,
Avram 2004,
Aydın 2000,
Aydın Tavukçu 2007,
Bailey 1988,
Barkoczi 1996,
Başaran 1997,
Başaran 1998,
Başaran - Tavukçu 2000,
Başaran 2001,
Başaran 2002,
Başaran - Tavukçu - Keleş-
Küçükkefe - Aydın Tavukçu 2003,
Başaran 2006,
Başaran-Tavukçu 2006,
Başaran 2006 (1),
B. Ç.
Bilabel 1920,
Boardman 1988,
Bouzek 1990,
:Ağız Çapı.
:Y. Akut - N. Fıratlı - H. Kocabaş, Hüseyin Kocabaş
Koleksiyonu ve Cam Eserler Kataloğu (1984)
:İ. Akşit, Turistik Çanakale Rehberi (1971)
:A. Avram, "The Propontic Coast of Asia Minor" An Inventory Of
Archaic And Classical Poleis, 2004, s. 974-999.
:Z. Aydın, Çanakale Müzesi'nde Bulunan Troas
Bölgesi Unguentariumları (Atatürk Üniversitesi Sosyal Bilimler Enstitüsü
Yayınlanmamış Yüksek Lisans Tezi 2000)
:Z. Aydın Tavukçu, Parion Nekropolü 2005 Yılı
Buluntuları (Atatürk Üniversitesi Sosyal Bilimler Enstitüsü
Yayınlanmamış Doktora Tezi 2007)
:D. M. Bailey, A Catalogue Of The Lamps in the British Museum III,
Roman Provincial Lamps (1988)
:L. Barkoczi, Antike Gläser (1996)
:S. Başaran, "Enez (Ainos) 1996 Yılı Kazı ve Ovarım Çalışmaları" XIX.
Kazı Sonuçları Toplantısı, Cilt II. 1997, s. 593-624.
:C. Başaran, "Parion 1997 Araştırmaları" XVI. Araştırma Sonuçları
Toplantısı Cilt I. 1998, s. 349-364.
:C. Başaran - A. Y. Tavukçu, "Kuzey Troas Parion Yüzeysel Araştırması
1999" XVIII. Araştırma Sonuçları Toplantısı, C. 2, 2000, s. 225-236.
:C. Başaran, "Parion'dan İki Gladlyör Stel" Günışığında Anadolu,
Cevdet Bayburtluoğlu İçin Yazılar (2001) s. 19-24.
:C. Başaran, Geçmişten Günümüze Bayramiç, Tarbi-
Coğrafyası ve Arkeolojisi (2002)
:C. Başaran - A. Y. Tavukçu - V. Keleş - E. Küçükkefe - Z. Aydın Tavukçu,
"Kuzey Troas Parion Araştırmaları 2002", 21. Araştırma Sonuçları
Toplantısı, Cilt I, 2003, s. 185 - 192.
:C. Başaran, "Parion: Karanlıktan Gün Işığında" Anadolu
Arkeolojisine Katkılar, 2006, s. 185-200.
:C. Başaran-A. Y. Tavukçu, "Parion Kazısı 2005" 28. Kazı Sonuçları
Toplantısı Cilt I, 2006, s. 609-628.
:C. Başaran, "Excavating Hellenistic Parion: A Royal
Necropolis In Turkey", Minerva, 2006. Vol. 17, No:4, s. 36-37.
:Boyun Çapı.
:F. Bilabel, Die Ionische Kolonisation (1920)
:J. Boardman, The Greek Overseas (1988)
:J. Bouzek, Studies of Greek Pottery in The Black Sea

- Area (1990)
:A. R. Burn, "Dates in Early Grek History", Journal of Hellenistic Studies 55, 1935, s. 130-146.
- Burn 1935,
:A. R. Burn, "Dates in Early Grek History", Journal of Hellenistic Studies 55, 1935, s. 130-146.
- Canav 1985,
:Ü. Canav, Türkiye Şişe ve Cam Fabrikaları A. Ş. Cam Eserler Koleksiyonu (1985)
- Carpenter 1948,
:R. Carpenter, "The Greek Penetration of The Black Sea"
American Journal of Archeology Vol. 52, No. 1, 1948. s. 1-10.
- Dunham 1915,
:A. G. Dunham, The History of Miletus: down to the
Anabasis of Alexander (1915)
- Dusenbery 1967,
:E. Dusenbery, "Ancient Glass From the Cemeteries Of
Samothrace" Journal of Glass Studies, 9, 1967, s. 34-49.
- Dusenbery 1998,
:E. B. Dusenbery, Samothrace The Nekropoleis, Nekropoleis and
Catalogues of Burials (1998)
- Ehrhardt 1988,
:N. Ehrhardt, Milet und Seine Kolonien (1988)
- Erten Yağcı 1993,
:E. Erten Yağcı, Başlangıcından Geç Antik Dönem Sonuna Kadar
Anadolu'da Cam (Ankara Üniversitesi Sosyal Bilimler Enstitüsü, Arkeoloji
ve Sanat Tarihi Yayınlanmamış Doktora Tezi 1993)
- Erten 2001,
:E. Erten, "Türkiye Dışındaki Müzelerde Bulunan Anadolu Kaynaklı
Roma Cam Eserleri Işığında Anadolu'da Cam" Türk Arkeoloji ve
Etnografya Dergisi, s. 2, 2001, s. 73-81.
- Erten 2001(1),
:E. Erten, "İçel Müzesi Koleksiyonundan Cam Bardaklar" Günışığında
Anadolu, Cevdet Bayburtluoğlu İçin Yazılar 2001, s. 96-103.
- Erten 2004,
:E. Erten, "Fethiye Müzesi Koleksiyonundan Antalya, Kaş, Dirgenler
Köyü Kaynaklı Camlar" Türk Arkeoloji ve Etnografya Dergisi, s. 4, 2004,
13-18.
- Frank 1982,
:S. Frank, Glass and Archaeology (1982)
- Freely 1990,
:J. Freely, Classical Turkey (1990)
- Frisch 1983,
:P. Frisch, Die Inschriften Von Parion (1983)
- Goethert - Polaschek 1985,
:K. Goethert-Polaschek, Katalog Der Römischen Lampen des
Rheinischen LandesMuseums Trier (1985)
- Goldman 1950,
:H. Goldman, Excavations at Gözlükule, Tarsus, Vol. I, The Hellenistic
and Roman Period (1950)
- Goldstein 1979,
:S. M. Goldstein, Pre-Roman and Early Roman Glass in the Corning
Museum of Glass (1979)
- Grose 1977,
:D. F. Grose, "Early Blown Glass: The Western Evidence", Journal of
Glass Studies 19, 1977, s. 9-29.
- Gürler 2000,
:B. Gürler, Tire Müzesi Cam Eserleri (2000)
- Gürler 2001,
:B. Gürler, "Tire'nin Uzgur Köyü'nde Bulunmuş Olan İ. S. 2. YY.
Sonu-3. YY. Başına Ait Mezar Grubu" Türk Arkeoloji ve Etnografya
Dergisi, 2001, 2, s. 59-66.
- Hammond 1967,
:N. G. L. Hammond, A History of Greece To 322 B. C. (1967)
- Hayes 1973,
:J. W. "Roman Pottery From The South Stoa At Corinth" Hesperia, 42.

- 4, 1973, s. 416-470.
- Hayes 1975,
Herodotos,
Homeros,
Högemann 2001,
Isings 1957,
Karabay 1994,
K. Ç.
Ksenophon,
Kunina 1997,
Küçükefe 1992,
Leaf 1923,
Ligtfoot - Aslan 1992,
Lloyd 1997,
Magie 1950,
Magie 2003,
Mansel 1988,
Olçay 2001,
Oliver 1980,
Özet 1987,
Özet 1998,
Özgan 1993,
Özgümiş 2000,
Öztürk 2003,
Ramsay 1960,
- :J. W. Hayes, Roman And Pre-Roman Glass in the Royal Ontario Museum (1975)
- :Herodot Tarihi, Çev. M. Ökmen (1983)
- :İlyada, Çev. A. Erhat – A. Kadir (1984)
- :P. Högemann, "Eski Hanedanlıklar Yeni İmparatorluklar ve İon Kolonizasyonu, İ. Ö. 12-6.yy.", Düş ve Gerçek Troia, 2001, s. 59-62.
- :C. Isings, Roman Glass from Dated Finds (1957)
- :N. Karabay, "Beylerbeyi I. No'lu Tümülüs" V. Müze Kurtarma Kazıları Semineri 1994, s. 229-242.
- :Kann Çapı.
- :Ksenophon, Anabasis (1987)
- :N. Kunina, Ancient Glass, in the Hermitage Collection (1997)
- :E. Küçükefe, Troas Bölgesi ve Kentleri (A. Ü. F. E. F. Arkeoloji ve Sanat Tarihi Bölümü Yayınlanmamış Lisans Tezi 1992)
- :W. Leaf, Strabo on The Troad (1923)
- :C. S. Ligtfoot - M. Aslan, Ancient Glass of Asia Minor A Private Collection (1992)
- :S. Lloyd, Türkiyenin Tarihi, Bir Gezginin Gözüyle Anadolu Uygarlıkları (1997)
- :D. Magie, Roman Rule in Asia Minor (1950)
- :D. Magie, Anadolu'da Romalılar 3, Batı Anadolu Kent Devletleri (2003)
- :A. M. Mansel, Ege ve Yunan Tarihi (1988)
- :Y. Olçay, "Ancient Glass Vessels in Eskişehir Museum" Anatolien Studies, Vol. 51, 2001, s. 147-157.
- :A. Oliver, Ancient Glass, in the Carnegie Museum of Natural History, Pittsburgh (1980)
- :A. Özet, "Ankara Anadolu Medeniyetleri Müzesi'ndeki Cam Örnekleri ile Antik Çağda Cam Yapımı" Belleten 51, 200, 1987, s. 587-607.
- :A. Özet, Dipten Gelen Parlı (1998)
- :R. Özgan, "1991 Knidos Kazısı" XV. Kazı Sonuçları Toplantısı, Cilt II 1993, s. 161-168.
- :Ü. Özgümiş, Anadolu Camcılığı (2000)
- :N. Öztürk, "Çankırı Müzesi'nde Bulunan Erken Roma Dönemi'ne Ait Bir Grup Cam Eser" Güzel Sanatlar Fakültesi Sanat Dergisi, s. 4, 2003, s. 69-84.
- :W. M. Ramsay, Anadolu'nun Tarihi Coğrafyası (1960)

- Robinson 1959, :H. S. Robinson, The Athenian Agora Pottery of the Roman Period (1959)
- Sennequier 1994, :G. Sennequier, "Roman Glass Found In Upper Normandy" Journal of Glass Studies 36, 1994, s. 56-66.
- Sevin 1982 (1) :V. Sevin, "Anadolu'da Yunanlılar" Anadolu Uygarlıkları Ansiklopedisi 2, 1982, s. 214-228.
- Sevin 1982 (2), :V. Sevin, "Anadolu'da Persler" Anadolu Uygarlıkları Ansiklopedisi 2, 1982, s. 268-277.
- Sevin 2001, :V. Sevin, Anadolu'nun Tarihi Coğrafyası 1 (2001)
- Sorokina 1987, :N. P. Sorokina, "Glass Aryballoi (First-Third Centuries A. D.) From The Northern Black Sea Region" JGS, 29, 1987, s. 40-46.
- Spitzer 1942, :D. C. Spitzer, "Roman Relief Bowls from Corinth" Hesperia Vol. 11, No. 2, 1942, s. 162-192.
- Stern 1977, :E. M. Stern, Ancient Glass at the Foundation Custodia (1977)
- Stern - Yağcı 1989, :E. M. Stern - E. Erten Yağcı "Adana Bölge Müzesi'nde Sergülenmekte Olan Cam Eserler" Belleten, 53, 1989, s. 595-605.
- Strabon, :Strabon, Coğrafya. Çev. A. Pekman (1987)
- Tavukçu 1999, :A. Y. Tavukçu, Troas Bölgesi Terrakotta Figürinleri (Atatürk Üniversitesi Sosyal Bilimler Enstitüsü Yayınlanmamış Doktora Tezi 1999)
- T. Ç. :Taban Çapı.
- Tzaferis 1970, :V. Tzaferis, "Jewish Tombs at and near Giv'at ha-Mivtar, Jerusalem" Israel Exploration Journal, 20, 1-2, 1970, s. 18-32.
- Umar 1983, :B. Umar, Troas (1983)
- Umar 2002, :B. Umar, Troia, Bir Tarihsel Coğrafya Araştırması ve Gezi Rehberi (2002)
- Vessberg 1952, :O. Vessberg, "Roman Glass in Cyprus" Opuscula Archaeologica 7, 1952, s. 109-165.
- Vessberg - Westholm 1956, :O. Vessberg - A. Westholm, The Hellenistic And Roman Periods In Cyprus, The Swedish Cyprus Expedition, Vol. IV, No. 3 (1956)
- Von Saldern 1980, :A. Von Saldern, Ancient and Byzantine Glass from Sardis (1980)
- Weinberg 1992, :G. D. Weinberg, Glass Vessels In Ancient Greece (1992)
- Wiesehöfer 2002, :J. Wiesehöfer, Antik Pers Tarihi (2002)

ÇİZİMLER VE RESİMLER



Harita 1: Ankar Troas Bölgesi



0 1 2 3 4 5cm.

Kat. No. 1



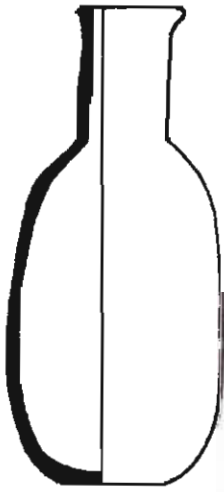
0 1 2 3cm.

Kat. No. 2



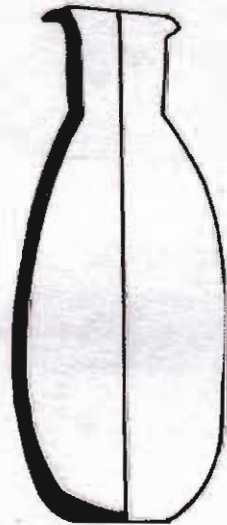
0 1 2 3cm.

Kat. No. 3



0 1 2 3cm.

Kat. No. 4



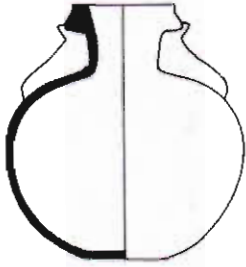
0 1 2 3cm.

Kat. No. 5

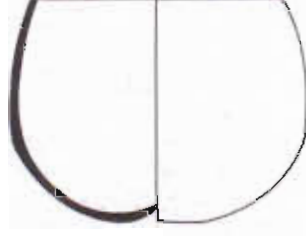


0 1 2 3cm.

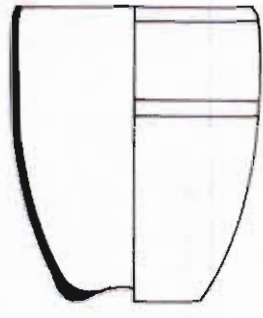
Kat. No. 6



0 1 2 3 4 5cm
Kat. No. 7



0 1 2 3 4 5cm
Kat. No. 8



0 1 2 3 4 5cm
Kat. No. 9



Resim-1



Resim-2



Resim-3



Resim-4



Resim-5



Resim-6



Resim-7



Resim-8



Resim-9