



BULLETIN OF ECONOMIC THEORY AND ANALYSIS

Journal homepage: <https://dergipark.org.tr/tr/pub/beta>

Gelir Kavramına Getirilen Yeni Yorum Çerçevesinde Refah Ölçümü ve Türkiye ile OECD Ülkelerinin Karşılaştırması

Tolga SEZDİ  <https://orcid.org/0000-0003-2263-3151>

To cite this article: Sezdi, T. (2023). Gelir Kavramına Getirilen Yeni Yorum Çerçevesinde Refah Ölçümü ve Türkiye ile OECD Ülkelerinin Karşılaştırması. *Bulletin of Economic Theory and Analysis*, 8(2), 181-202.

Received: 18 Jan 2023

Accepted: 08 Jul 2023

Published online: 31 Dec 2023



©All right reserved



Bulletin of Economic Theory and Analysis

Volume 8, Issue 2, pp. 181-202, 2023

<https://dergipark.org.tr/tr/pub/beta>

Original Article / Araştırma Makalesi

Received / Alınma: 18.01.2023 Accepted / Kabul: 08.07.2023

Gelir Kavramına Getirilen Yeni Yorum Çerçevesinde Refah Ölçümü ve Türkiye ile OECD Ülkelerinin Karşılaştırması

Tolga SEZDİ^a

^aArş.Gör., Bursa Uludağ Üniversitesi, İktisadi ve İdari Bilimler Fakültesi, Maliye Bölümü, Bursa, TÜRKİYE

<https://orcid.org/0000-0003-2263-3151>

ÖZ

Küreselleşme ve teknolojideki hızlı değişim yaşam koşullarını önemli ölçüde değiştirmiştir. Refah ölçümünde yalnızca gelirin kullanılması yetersiz kalmıştır. Bu durum refah ölçüm kriterlerini belirlemeye yönelik çalışmaların yapılmasına neden olmuştur. Refah ölçümünde ekonomik değerlerin yanı sıra bazı sosyal değerlerin de yer aldığı yeni endeksler geliştirilmiştir. Bu çalışmalar içinde en kapsamlı olanı Ekonomik İşbirliği ve Kalkınma Örgütü (OECD)'nin refah ölçümü yapmak üzere geliştirdiği Daha İyi Yaşam Endeksi (DİYE) dir. DİYE, refah ölçümü ve karşılaştırması için çok boyutlu bir yaklaşıma sahiptir. Bu çalışmanın amacı; refah ve refahın ölçümünde geliştirilen yeni kriterler ve bunlar içinde yer alan gelir anlayışındaki değişimi Türkiye ve diğer OECD ülkeleri bazında incelemektir. Çalışmada DİYE'nin oluşturduğu 11 kriter çerçevesinde karşılaştırmalar yapılmıştır. Ayrıca gelir kriteri ve alt göstergesi olan hanehalkı harcanabilir gelir kriteri endekse dayalı olarak incelenmiştir. Çalışma sonucunda refah ölçümünde ülkelerin harcanabilir geliri esas almalarının daha doğru olacağı belirlenmiştir. Çalışmada Türkiye ve diğer OECD ülkelerinde harcanabilir gelirin bir unsuru olan dolaysız vergiler ile refah arasındaki ilişkinin olduğu görülmektedir.

Anahtar Kelimeler

Refah,
Daha İyi Yaşam
Endeksi,
Harcanabilir Gelir,
Refah ölçümü,
Dolaysız Vergiler.

JEL Kodu

I31, I38, R13

İLETİŞİM Tolga SEZDİ, tolgasezdi@uludag.edu.tr, Bursa Uludağ Üniversitesi, İİBF, Maliye, Bursa, TÜRKİYE.

Welfare Measurement in the Framework of the New Interpretation of the Concept of Income and Comparison of Turkey and OECD Countries

ABSTRACT

Globalization and rapid change in technology have significantly changed living conditions. Using only income for the measurement of welfare was insufficient. This circumstance has prompted studies to develop welfare measuring methods. New indexes have been developed to measure welfare that take into account both economic and social factors. The Better Life Index (BLI) is one of these indexes, which was created by the Organization for Economic Cooperation and Development (OECD) to measure welfare. BLI has a multidimensional approach to welfare measurement and comparison. This study aims to explain the new welfare measurement criteria of BLI within the context of the conceptual framework created for the measurement of welfare and compare Turkey and OECD countries. In the study, comparisons were made within the framework of 11 criteria created by BLI. In addition, the income criterion and the household disposable income criterion, which is its sub-indicator, were examined based on the index. As a result of the study, it was determined that it would be more accurate for countries to take disposable income as a basis for measuring welfare. In the study, it is seen that there is a relationship between direct taxes, which is an element of disposable income, and welfare in Turkey and other OECD countries.

Keywords

Welfare,
Better Life Index,
Disposable Income,
Measuring Welfare,
Direct Taxes

JEL Classification

I31, I38, R13

1. Giriş

Son yıllarda refah ile ilgili çalışmalar literatürde ilgi odağı olmuştur. Özellikle 1990'lı yılların beraberinde getirdiği küreselleşme hareketleriyle birlikte ülkeler için refahın önemi ciddi bir artış göstermiştir. Refah ülkeler için ekonomik gelişmişlik, istikrar ve kalkınma için önemli bir araç olarak görülmektedir. Bu durum refah kavramının tanımının toplumların değişim ve gelişimini de dikkate alacak şekilde belirlenmesi ve refahın ölçümünü sağlayacak unsurların tespitini gerektirmiştir. Refah ölçümünde belirlenecek kriterlerin doğru ve tutarlı olması halinde elde edilecek veriler, hükümetlerin izleyecekleri ekonomi ve sosyal politikalarına yön verecektir.

Küreselleşmenin hız kazanması ve teknolojiye hızlı değişim yaşam koşullarını önemli ölçüde değiştirmiştir. Bu değişimle birlikte refahın ölçülmesinde çok sık kullanılan gelir yöntemi yetersiz kalmıştır. Refahın gelirin dışında maddi olmayan etkenlerle de açıklanması, refahın yeniden tanımlanması ve ölçülmesi gereği beraberinde yeni yöntemlere ihtiyaç duyulmuştur. OECD bu konuda kapsamlı çalışma yapan örgütlerin başında gelmektedir. OECD refahın ölçümünde yalnızca gelirin değil aynı zamanda çevre, iletişim, eğitim ve güvenlik gibi 11 farklı kıstasın yer aldığı yeni bir endeks geliştirmiştir. 2011 yılında uygulanmaya başlanan bu endeks DİYE olarak adlandırılmıştır.

Yapılan bu çalışmanın odak noktası, Daha İyi Yaşam Endeksi çerçevesinde refahın ana unsuru olan gelir göstergesinin hane halkı yıllık net harcanabilir geliri kapsamında değerlendirilmesidir. Literatüre bakıldığında DİYE gelir göstergesini harcanabilir gelir ve vergiler üzerinden açıklayan bir çalışma bulunmadığından bu çalışmayla ilgili boşluğun doldurulması planlanmaktadır. Ayrıca refah ölçümü çerçevesinde harcanabilir gelir ile vergilerin arasındaki ilişkiyi ortaya koyarak literatüre katkı yapılması planlanmaktadır.

Bu çalışma üç bölümden oluşmaktadır. İlk bölümde refah ve refahın yeniden tanımlanmasına yönelik kavramsal çerçeve tartışılacaktır. Ardından OECD tarafından geliştirilen DİYE ve bu endekse ait göstergeler tanımlanacaktır. Diğer başlıkta ise bu göstergeler üzerinden ülkelerin aldığı dereceler sıralanarak bir karşılaştırma yapılacaktır. Son bölümde ise refahın ana göstergelerinden biri olan gelir kriteri detaylandırılarak, geliri daha rasyonel ölçmek adına harcanabilir gelir kavramları çerçevesinde yeniden değerlendirilecektir. Akabinde, Türkiye'nin mevcut refah düzeyi ile diğer OECD ülkelerinin durumu, harcanabilir gelir ve dolaysız vergi ilişkisi üzerinden kıyaslanacaktır. Sonuç ve değerlendirme kısmında; DİYE'nin temel değişkenlerinden biri olan gelir göstergesi olarak harcanabilir gelirin alınmasının gereği ve harcanabilir gelir dolaysız vergiler ilişkisine dayalı olarak refah ölçümünde Türkiye'nin yüksek endeksli ülkeler arasında yer alması için gerekli önlemler sunulmaktadır.

2. Refah Kavramı ve Unsurları

Bu başlık kapsamında öncelikle refah kavramı teorik çerçevede açıklanmaktadır. Daha sonra refah ölçümünde esas alınan unsurlar ve bu konuda yapılan çalışmalara yer verilmektedir.

2.1. Refahın Yeniden Tanımlanması

Refah kavramı terminolojik açıdan incelendiğinde İngilizce literatürde kullanılan *welfare* ve *well-being* sözcüklerinin ikisini de ifade etmek üzere Türkçe literatürde genel olarak *refah* sözcükleri kullanılmaktadır. Aslında bu iki kavram arasında işlevsel farklılıklar bulunmaktadır. İngilizce literatürde *well-being* terimi, *welfare* terimine göre daha geniş ve çok boyutlu bir kavramdır. *Welfare* kavramı refahı yalnızca maddi kaynaklarla yani gelir ve mallara dayalı kişisel memnuniyeti esas alırken; *well-being* kavramı maddi sınırların dışına çıkarak sağlık kalitesi, çocuklar, arkadaşlar, eş, aile ve iş ilişkilerini, politik özgürlük, fiziki çevre gibi hayatın diğer yönlerinden kaynaklanan memnuniyet derecesini de kapsamaktadır (Van Praag & Frijters, 1999:31). Çalışmalarında refahı ve faydayı ölçmeye çalışan geleneksel ekonomistler bu kavramları yalnızca parasal gelirle değil, daha geniş kapsamı olan *well-being* kavramıyla ilişkilendirmiştir (Headey vd., 1985:211).

Pigou (2002:11) refahı, *ekonomik olan refah* ve *ekonomik olmayan refah* olarak ikiye ayırmıştır. İkisi arasında net bir sınır olmasa da burada ekonomik olan refahı belirleyen ayırım noktası para yani gelir olmuştur. Headey vd., (1985)'de refah kavramını detaylı olarak incelemiş ve *well-being* ve *ill-being* kavramlarına atıfta bulunarak refahı iyi olma ve kötü olma kavramları çerçevesinde açıklamışlardır. Dolayısıyla geleneksel olarak refahın sadece gelire dayalı olarak tanımlanması yetersiz kalmıştır. Refah, gelirin dışında maddi olmayan etkenlerle de açıklanmaktadır.

Günümüzde refah, insanların maddi ve manevi olarak kendini iyi hissetmesi olarak tanımlanabilir. Başka bir tanıma göre; insan refahı, her insanın arzuladığı yaşam şekli ve benimsediği özgürlük düzeylerini karakterize eden bir nitelikler toplamı olarak açıklanmıştır (Hall vd., 2010:14). Devlet açısından ise tüm vatandaşlara eşit olarak asgari düzeyde sosyal güvenlik ve mutluluk ağının sağlanması olarak açıklanmaktadır (Mizobuchi, 2014: 988). Bireyin refahı; ekonomi, kültür ve yönetim olmak üzere üç farklı alan tarafından desteklenir. Güçlü bir ekonomiye, etkili yönetime ve canlı bir kültüre sahip olmak tek başına refahı sağlamasa da bireylerin refahının gelişeceği bir ortamı sağlamak adına ara hedefler olarak kabul edilmiştir (Hall vd., 2010:14). Bu bağlamda refah kavramını, *ekonomik refah* ve *sosyal refah* olarak ikiye ayırmak mümkündür. *Ekonomik refah* kavramı, kişilerin sahip oldukları gelirden veya belli bir dönem içerisinde tüketilen mal ve hizmetlerden elde ettiği fayda olarak, *sosyal refah kavramı* ise bireylerin yaşam standartlarını, mutluluklarını ve memnuniyet düzeylerini ifade etmek şeklinde tanımlanmaktadır.

Refah kavramındaki bu gelişim tarihsel süreç itibariyle de görülebilir. Dünya'da 1950'li yıllardan sonra ekonomi gündeminde sıkça yer alan refah kavramı, gelinen 70 yıllık süreçte pek çok perspektif kazanmıştır. 1950'li yıllarda bireylerin ekonomik refahı Gayri Safi Yurtiçi Hasılanın (GSYİH) büyümesiyle ilişkilendirilirken, 1960'larda kişi başına düşen milli gelir refah göstergesi olarak kullanılmıştır. 1970'li yıllarla birlikte refah kavramı tamamen maddi kaynaklardan sıyrılmış, insanların temel ihtiyaçlarının karşılanmasına yönelmiştir. Anand ve Sen (1994), gelirin refahı ölçmede tek başına yetersiz kalacağını, kişinin refahını gelire ek olarak yaşam kalitesi, yapabilirlikleri ve başarıları ile ölçmenin daha doğru sonuçlar vereceğini öne sürmüştür. Bu görüşle birlikte insani gelişme yaklaşımının temelleri atılmıştır. Devam eden süreçte evrensel haklar ve özgürlükler ön plana çıkmış, parasal olmayan etkenler de refahın ölçümünde bir araç olarak kullanılmaya başlanmıştır (Sumner, 2004:3). Tüm ülkeler açısından önem arz eden refahın ölçümünde gelir dışında kullanılacak kriterlerin belirlenmesi konusu tartışılan bir alan olmuştur. Bu konuda çalışmalar yapan kuruluşların başında OECD gelmektedir.

OECD ülkelerin refah düzeylerinin ölçümünü *Daha İyi Yaşam Endeksi* oluşturarak yapmıştır. Bu endekste gelire ek olarak 10 farklı refah kriteri belirlemiştir. Bunlar; *konut, iş, çevre, iletişim, eğitim, sivil katılım, sağlık, yaşam memnuniyeti, güvenlik ve iş-yaşam dengesi* olarak sayılmaktadır (OECD Better Life Index, 2022).

2.2. Refah Ölçüm Unsurları

Ekonomistler ve hükümetler 21. yüzyıla gelene kadar refahın ölçümünde geleneksel üretim faktörlerinden birisi olan kişi başına düşen GSYİH yöntemini kullanmışlardır. Bu yöntemin tercih edilmesinin önemli nedenleri arasında; teorik temelinin sağlam olması, verilerin nispeten daha kolay toplanabilir olması ve hesaplamasının daha kolay yapılması sayılmaktadır (Akar, 2014: 3-4). Son 30 yıllık süreçte ekonomik koşulların küreselleşme ile değişmesiyle birlikte refahın ölçümünde yeni arayışlar başlamıştır. Küreselleşmenin getirisi olarak hayatımıza giren teknolojik gelişmelerin hız kazanması, sosyal medya gibi yeni iletişim araçlarının meydana çıkması ve pandemi seviyesine gelebilecek bazı hastalıklar ekonomiye olan bakışı değiştirdiği gibi refahın ölçümünde de yeni araçların kullanımını meşru kılmıştır. Günümüze gelene kadar refahı ölçmek için kullanılan en önemli değişken gelir olmuştur. Gelir; kişilerin şimdiki refahını, yaşam standartlarını ve gelecekteki refahını önemli ölçüde etkilemektedir. Yine gelir düzeyi, tüketicinin satın alma davranışını doğrudan etkilediğinden refah için oldukça önemlidir. Vergiden arındırılmamış gelir, refah kavramını tam olarak karşılamamaktadır. Ödeme gücünün göstergeleri olarak sayılan gelir, servet ve harcama üzerinden alınan vergiler bireysel refah üzerinde önemli bir etki yaratmaktadır. Özellikle gelir üzerinden alınan vergiler, bireylerin refahını etkilediği gibi ekonomik tutum ve davranışlarını da etkileyecektir (Selen & Karas, 2018: 980). Bu noktada literatürde *harcanabilir gelir* kavramı ortaya çıkmaktadır. Refahı ölçmek istenirse harcanabilir gelir üzerinden hesaplamalar yapılması gerekmektedir. Çünkü gelirden dolaysız vergiler çıkarıldıktan sonra elde kalan miktar, harcanabilir gelir olarak tanımlanmıştır (Akgül Yılmaz, 2013:183). Bir ekonomide kişisel gelir harcanabilir gelirden daima yüksek olacaktır. Bundan dolayı, refaha ulaşmak için geliri incelerken, gelir üzerinden alınan vergileri çıkardıktan sonra daha doğru sonuçlar verecektir.

$$\text{Harcanabilir Gelir} = \text{Toplam Gelir} - \text{Dolaysız Vergiler} \quad (I)$$

Bir verginin dolaylı ya da dolaysız olmasının tespitini yapmak için bazı ölçütler kullanılmaktadır. Yansıtılması zor, vergiyi doğuran olay itibarıyla süreklilik gösteren ve yükümlünün kişisel durumunu dikkate alabilen sübjektif nitelikli vergiler dolaysız vergiler olarak tanımlanmaktadır. Bu ölçütlere göre gelir ve servet üzerinden alınan vergilerin dolaysız vergiler

olduğu söylenebilir (Erdem vd., 2021:175-179). Harcanabilir gelirin belirlenmesinde subjektif nitelikli dolaysız vergilerin alınmasının başlıca nedenleri; i) Bu vergilerin ödeme gücünü daha net yansıtmaları, ii) Dolaylı vergilerin yansıtılmasının kolay olması, bu vergilerin miktar olarak tespitini zorlaştırarak harcanabilir geliri ölçme gücünü zayıflatacaktır (Selen, 2011: 322-323), iii) Dolaylı vergilerin ölçümünün zor olmasıdır. Ancak her ne kadar harcanabilir gelir denklemine dahil edilmese de dolaylı vergilerin harcanabilir gelir üzerinde etkisi olduğu söylenebilir. Dolaylı vergiler faktör kazançlarını etkilediğinden, hane halkının vergi yükünü de doğrudan etkileyecektir (Browning & Johnson, 1987: 48).

Refahın varlığı kadar, refahın sürdürülebilir olması da oldukça kritik bir öneme sahiptir. İnsanların var olduğu ve çalıştığı sosyal, ekonomik ve doğa sistemleri üzerinde almış oldukları kararlar, sistemlerin sürdürülebilir olması için oldukça önemlidir. Refah da büyük ölçüde bu sistemlerin sürdürülebilirliğine bağlıdır. Bireylerin bu sistemlere ait rezervlere olan etkisini tam olarak kavrayamadan belirlenecek refah göstergeleri eksik kalacaktır (Kerényi, 2011: 521).

İnsan toplulukları ekonomik anlamda hızla gelişirken; eğitim, çevre, siyaset ve sağlık gibi diğer toplumsal konular bu gelişmeye aynı oranda ayak uyduramamaktadır. Bazen de söz konusu etkenler ekonomik gelişme hızına yetişse bile çoğu zaman bu gelişim toplumun tabanına aynı oranda dağılmamaktadır. Bu sebeple, refahı ve toplumun ilerleme hızını ölçmek isterken ekonomik terimler tek başına yeterli olmayacaktır. Bunun yerine insan merkezli çok yönlü bir refah ölçüm kriterleri önerilmektedir (Koronakos vd., 2020:1). Refahla ilgili hem nesnel hem de öznel verileri içeren bu çok boyutlu bir veri tabanı, doğru ve tutarlı bir şekilde kullanıldığında, hükümetlerin vatandaşları için neyin önemli olduğunu belirlemesine, değerlendirmesine ve iyileştirmesine olanak sağlayabilir (Reumont vd., 2017:1). Mazziotta ve Pareto (2019) yaptığı çalışmada, insan refahı söz konusu olduğunda geçerli ve güvenilir bir ölçüm elde etmek için teorik çerçevenin mutlaka uygun bir ölçüm modeli ile birlikte kullanılması gerektiğini belirtmişlerdir. Refah ölçüm kriterlerini belirlemeye yönelik çalışmaların 1990'lardan sonra arttığı görülmektedir. Bu konuda çalışma yapan Osberg ve Sharpe (2002), seçilmiş bazı OECD ülkeleri için (ABD, Birleşik Krallık, Kanada, Avustralya, Norveç ve İsveç) ekonomik refahın dört boyutuna veya bileşenine -tüketim, birikim, gelir dağılımı ve ekonomik güvenlik- dayalı bir *ekonomik refah endeksi* geliştirmiştir. Yaptıkları çalışmada refahın kişi başına düşen reel GSYİH'den çok daha yavaş bir oranda arttığını belirtilmiştir.

Daha İyi Yaşam Endeksi ve refah göstergeleri hakkında güncel literatürde bazı çalışmalar mevcuttur. Akar (2014)'ın yaptığı çalışmada Daha İyi Yaşam Endeksi'nin tüm göstergelerinin Türkiye ve OECD ülkeleri ile yaptığı karşılaştırmada gelir göstergesinin diğer ülkelerin

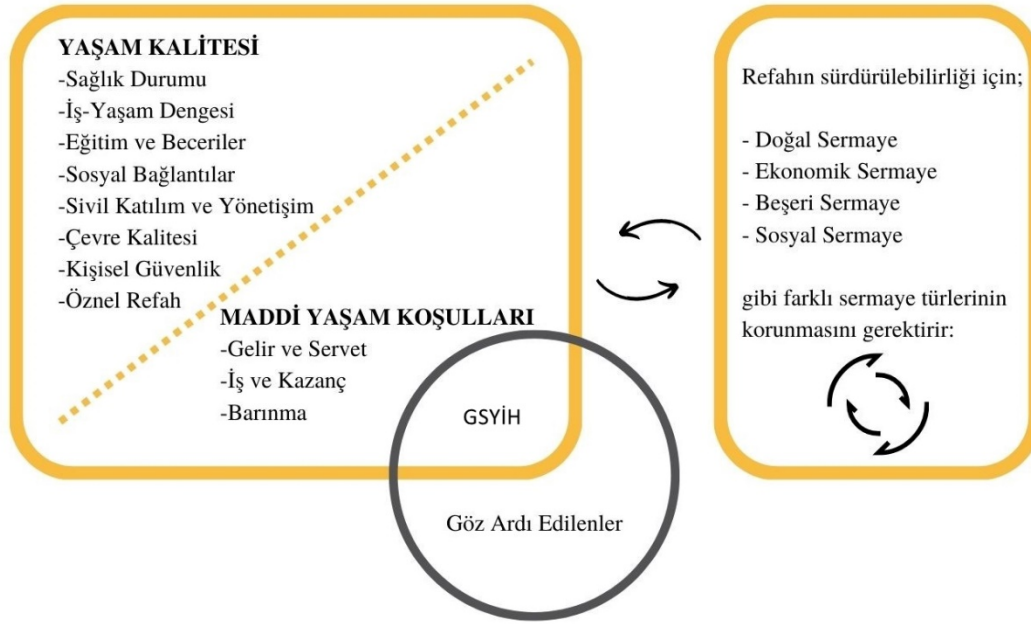
ortalamasının altında kaldığı gösterilmiştir. Mehdi (2018) yaptığı çalışmada, DİYE kullanılarak ölçülen refah için en iyi ve en kötü senaryoları ortaya koymak için stokastik baskınlık verimliliği (SDE) testlerini kullanmıştır. Çalışmada gelir kriteri için hanehalkı net düzeltilmiş harcanabilir gelir alt boyutunun daha iyimser sonuçlar ortaya koyduğu ve daha iyi ölçüm sonuçlarına ulaştırdığı görülmüştür. Benzer bir çalışmada, Türe (2019)'nin 35 OECD ülkesini 13 refah göstergesi kapsamında Gri İlişkisel Analizi kullanarak yaptığı performans sıralamasında Türkiye refah düzeyi bakımından son sıralarda yer almaktadır. Aynı çalışmada, OECD ortalaması ile Türkiye arasındaki gösterge farklılığının en yüksek olduğu gösterge *ortalama hanehalkı geliri göstergesi* olarak bulunmuştur. Buna göre Türkiye ortalamanın oldukça altında yer almaktadır. Kağızman ve Atan'ın (2021) yaptığı çalışmada ise Daha İyi Yaşam Endeksi göstergeleri SWARA ağırlıklı COPRAS yöntemi kullanılarak 2016 ve 2017 yılları için yeniden değerlendirilmiştir. Bu değerlendirme sonucunda Türkiye'nin gelir puanının alt sıralarda yer aldığı belirtilmiştir. Aydan vd. (2021) yaptığı çalışmada, kaynaklarına göre sosyal ve sağlık harcamalarının refah üzerindeki etkisini ölçmek için panel modelleme kullanmışlardır. Çalışma sonucunda, kamu ve özel sosyal harcamaların DİYE üzerinde %1 anlamlılık düzeyinde pozitif ve istatistiksel olarak anlamlı bir etkiye sahip olduğu belirtilmiştir.

2008 yılında Joseph Stiglitz, Amartya Sen ve Jean Paul Fitoussi bir araya gelerek Ekonomik Performans ve Sosyal İlerleme Ölçüm Komisyonu'nu (The Commission on the Measurement of Economic Performance and Social Progress) oluşturmuşlardır. Bu komisyon refahı ölçmek için yalnızca GSYH yönteminin kullanılmasının bazı sorunlara sebep olacağını belirtmiştir. Komisyona göre refahın sekiz farklı kriteri göz önünde bulundurularak tanımlanması ve ölçülmesi gerekmektedir. Bu kriterler şunlardır (Stiglitz vd., 2009:14-15); *maddi yaşam standartları, ekonomik ve fiziksel güvensizlik, iş yaşamını kapsayan kişisel faaliyetler, katılımcı politika ve yönetim, sosyal bağlantılar ve ilişkiler, sağlık, eğitim ve çevredir.*

3. OECD'nin Daha İyi Yaşam Endeksi Kapsamında Refah Ölçümü

Stiglitz, Sen ve Fitoussi'nin oluşturduğu komisyonda belirlenen kriterler çerçevesinde OECD yeni bir refah ölçüm endeksi geliştirmiştir. Bu doğrultuda OECD, 2011 yılında DİYE'yi uygulamaya koymuştur. Endeks, ülkelerin refah düzeyini ve bu düzeyde meydana gelen değişimleri ölçmek ve daha detaylı tanımlamak amacıyla oluşturulmuştur. Bu endeksle birlikte ülkelerin refahının ölçümünde yeni bir alternatif ortaya çıkmıştır (Kasparian & Rolland, 2012: 2223). OECD, refah göstergelerini tanımlamak için 2011 yılında OECD 'Refah Göstergeleri Özeti' isimli raporu yayınlamıştır. Bu rapordaki veriler göz önünde bulundurularak refah göstergeleri; *mevcut yaşam kalitesi, maddi yaşam koşulları ve refahın sürdürülebilirliği* olarak

belirlenmiştir. Refah göstergelerinin kavramsal çerçevesi Şekil 1’de gösterilmektedir (OECD, 2011).



Şekil 1. OECD Refah Göstergelerinin Kavramsal Çerçevesi (Alınan Yer: OECD, 2011:6)

Endeks, refahı yeniden tanımlayan 11 göstergeden oluşmakta ve 38’i OECD ülkesi olan toplam 41 ülkenin refahını her bir gösterge için ayrı ayrı karşılaştırmaya izin vermektedir. Endeks zamanla genişletilerek aralarında Brezilya, Rusya ve Güney Afrika gibi OECD üyesi olmayan ülkelerin de eklenmesiyle şu anki halini almıştır. Endekste yer alan 11 gösterge alt gruplarıyla beraber Tablo 1’de gösterilmiştir.

Tablo 1

OECD Daha İyi Yaşam Endeksi Gösterge ve Alt Grupları

Gösterge	Alt Grupları	Gösterge	Alt Grupları
Konut	▪ Temel imkânlardan yoksun konut oranı	Çevre	▪ Hava kirliliği
	▪ Konut harcamalarının oranı		▪ Su kalitesi
	▪ Kişi başına düşen oda sayısı		
Gelir	▪ Hane halkı yıllık net harcanabilir geliri	Sivil Katılım	▪ Seçmen katılım oranı
	▪ Hane halkı refah düzeyi		▪ Yasaların düzenlenmesinde sivil katılım

İş Kalitesi ve Meslekler	<ul style="list-style-type: none"> İşgücü piyasasında güvensizlik İstihdam oranı Uzun dönem işsizlik oranı Kişisel kazanç miktarı 	Sağlık	<ul style="list-style-type: none"> Ortalama yaşam süresi Beyan edilen sağlık durumu
Toplum Yapısı	<ul style="list-style-type: none"> Çevresel ağız kalitesi 	Yaşam Memnuniyeti	<ul style="list-style-type: none"> Kişisel yaşam tatmini
Eğitim	<ul style="list-style-type: none"> Eğitimsel kazanımlar Öğrenci yetenekleri ve başarıları Eğitimde geçen zaman (yıl) 	Güvenli Hissetme ve Emniyet	<ul style="list-style-type: none"> Bireylerin gece yalnız yürürken güvenli hissetme derecesi Cinayet oranı
İş-Yaşam Dengesi	<ul style="list-style-type: none"> Uzun süreli çalışma oranı Boş ve kişisel bakıma ayrılan zaman 		

Kaynak. OECD, 2022, <http://www.oecdbetterlifeindex.org/>, (20.10.2022)

Bu endeks, bir yandan şu anki maddi yaşam koşulları ile hayat standartları arasındaki farklılıkları ortaya çıkarırken bir yandan da bunların sürdürülebilirliğini ölçmektedir. Aynı zamanda bu endekse göre şimdiki ve gelecekteki refah birbirinden ayrılmıştır. Şimdiki hissedilen refah, *maddi yaşam şartları ve hayat standartları* ile ölçülürken; gelecekteki refah ise *doğal, beşeri, ekonomik ve sosyal sermayeden* meydana gelmektedir. Ayrıca şimdiki refah seviyesi ve sermayelerin konumu gelecekteki refah üzerinde de oldukça etkilidir (Akar, 2014: 5-6).

4. Türkiye’de ve OECD Ülkelerinde Daha İyi Yaşam Endeksi’nin İncelenmesi

Türkiye ve diğer OECD ülkelerinin refah durumlarının karşılaştırmalı olarak analiz edileceği bu bölümde öncelikle genel olarak OECD’nin DİYE’de yer alan tüm göstergelere göre ve daha sonra kişi başına gelir göstergesinin yetersizliği nedeniyle geliştirilen harcanabilir gelir kavramına dayalı oluşturulan endekslere göre değerlendirme yapılacaktır.

4.1. Türkiye’de ve OECD Ülkelerinde Genel Daha İyi Yaşam Endeksine Göre Refah Ölçümü

OECD tarafından daha öncede belirtildiği gibi ülkelerin refah durumlarını ölçmek üzere 41 ülkeyi içeren Daha İyi Yaşam Endeksi oluşturulmuştur. Endekste genel olarak refah ölçüm kriterleri; *mevcut yaşam kalitesi, maddi yaşam koşulları ve refahın sürdürülebilirliği* olarak üç ana başlık altında toplanmıştır. Ayrıca bu ana kriterlerde 11 farklı göstergeden oluşan alt gruplara ayrılmıştır. Bu alt gruplar; *gelir, konut (barınma), iş kalitesi ve meslekler, toplum yapısı, eğitim, çevre, sivil katılım, sağlık, yaşam memnuniyeti, güvenli hissetme ve emniyet ve iş – yaşam dengesidir*. Bu başlık kapsamında bu alt göstergeler baz alınarak 2022 yılı verileri ışığında,

ortalama puanlar, ilk ve son sırayı oluşturan ülkeler ve Türkiye özelinde değerlendirme yapılacaktır.

Konut (Barınma): Konut maliyetleri bireylerin ev harcamalarının büyük bir kısmını oluşturmaktadır. Bir ülkedeki evsiz insanların sayısı o ülke için refah kaybını temsil etmektedir. DİYE verilerine göre; OECD ülkeleri arasında konut göstergesi açısından ilk sırayı 8.6 puanla ABD almaktadır. Bu endeksin ortalama puanı 6.19'dur. Türkiye 5.2 puanıyla ortalamanın altında yer almaktadır. Bu göstergede toplam sıralama içinde ise 41 ülke arasından 32. sıradadır.

Gelir: Refahın ilk ölçüm araçlarından biri olarak kabul edilen gelirin refahı ölçen kriterler arasında payı oldukça büyüktür. Kişiler gelirleri karşılığında DİYE göstergelerinde yer alan diğer 10 farklı kritere ulaşmış, sonucunda da refah kazancı elde ederler. DİYE'ye göre, gelir kriterinin OECD ortalaması 3.58'dir. Bu endekste ilk sırayı 9.3 puanla Lüksemburg almıştır. Türkiye 1.3 puanıyla 41 ülke arasından 35. sırada yer almaktadır.

İş Kalitesi ve Meslekler: Bireylerin refahlarını etkileyen en önemli unsurlardan birisi olan geliri artıran en önemli kriterlerden birisi ülkedeki istihdam seviyesi ve işlerin kalitesidir. Bir ülkenin istihdam oranıyla refah düzeyi arasında pozitif yönlü bir ilişki vardır. Bu endekste 9.7 puanla ilk sırayı İzlanda almıştır. Endeksin ortalaması 7.14'tür. Türkiye 4.4'lük puanıyla son sıralarda yer almaktadır.

Sosyal Çevre: İnsanların sevdikleriyle ve aileleriyle birlikte geçirdiği zaman ve çevresindeki insanların niteliği refahlarını olumlu etkilemektedir. Bu kriterin ortalama puanı 6.48'tir. İlk sırayı alan ülke 10.0 puanla İzlanda'dır. Türkiye 3.8 puanla 41 ülke arasında 36.sırada yer almaktadır.

Eğitim: Eğitimin kişisel refah üzerinde çok büyük etkileri bulunmaktadır. Eğitim fırsatları ile refahın olumlu bir ilişkisi vardır. Yapılan bazı çalışmalar eğitim düzeyi ve gelirin doğru orantılı olduğunu göstermiştir (Çiftçi & Kangallı, 2015; Tansel & Bircan Bodur, 2012). Bu kritere göre en yüksek puanı alan ülke 9.2 puanla Finlandiya'dır. Son sıradaki ülke ise 1.0 puanla Güney Afrika'dır. Bu kriterin ortalaması 6.5'tir. Türkiye'nin eğitim puanı 4.2'dir.

Çevre: Bir bireyin refahını etkileyen unsurlardan biri de çevredir. Olumsuz çevre koşulları beraberinde refah kaybını getirecektir. Türkiye, su kalitesi, hava kalitesi ve yeşil alan açısından da OECD ortalamasının altında bir performans sergilemektedir. Bu kriterin ortalama puanı 6.21'dir. Türkiye 0.3 puanla son sırada yer almaktadır.

Sivil Katılım: Demokrasiye sivil katılım, kamu hizmetleri alanında bireylerin refahını önemli ölçüde etkilemektedir. Bir ülkede kamu ekonomisi açısından siyasal karar alma sürecinin iyi işleyebilmesi için oylama mekanizmasına bağlıdır. Bireyler verdikleri oylarla maksimum refahı

hedeflemektedir. 2023 yılında iki türlü yapılan seçimlerde Türkiye vatandaşlarının seçime katılım oranı %87,05 ve %85,72 olarak gerçekleşmiştir. (Yüksek Seçim Kurulu, 2023). Bu oran %68 olan OECD ortalamasının üstündedir. Bu fark her ne kadar Türkiye’de zorunlu seçim uygulamasına bağlansa da ülkedeki demokrasiye sivil katılım oldukça yüksek gerçekleşmiştir. Bu kriterde ortalama puan 5.30’dur. Türkiye 5.9 puanla ortalamasının üstündedir.

Sağlık: Yaşam koşulları belirleyen en önemli etkenlerden birisi sağlık. Refahla olumlu bir ilişkisi vardır. Türkiye’de beklenen yaşam süresi 78 yıldır, OECD ortalaması 80 yıldır. Ortalamaya yakın bir seyir vardır. Bu kriterin ortalaması 7.08’dir. Türkiye 6.6 puan ile ortalamaya yakın bir puan almıştır. Bu kriterde ilk sırayı 9.5 puan ile Kanada almıştır.

Yaşam Memnuniyeti: Bireylerin yaşam memnuniyeti ile refahı arası olumlu bir ilişki vardır. Bu kriterde ilk sırayı 10.0 puan ile Finlandiya almıştır. Bu kriterin ortalaması 5.7’dir. Türkiye bu göstere sıralamasında son sırada yer almaktadır.

Emniyet ve Güvenlik: Kişisel güvenlik ve emniyet duygusu, bireylerin refahı için temel bir unsurdur. Bu kriterde ilk sırayı 9.9 puanla Norveç almıştır. Bu kriterin ortalama puanı 7.42’dir. Türkiye 6.6 puan ile OECD ortalamasının altında kalmıştır.

İş-Yaşam Dengesi: Bu kriter yaşam kalitesini etkilemektedir. Yaşam kalitesi refah ile doğru orantılıdır. Şenaras ve Çetin (2016)’in ortaya koyduğu çok boyutlu ölçekleme analizine göre kişilerin iş-yaşam dengesini iyileştirmek çok önemlidir, bu kriterdeki memnuniyet oranı OECD ülkelerinde refaha pozitif yönde etki etmektedir. Bu göstergede ilk sırayı 9.4 puanla İtalya’nın aldığı bu kriterin ortalama puanı 6.11’dir. Türkiye ise 2.5 puan ile alt sıralarda yer almaktadır. Kerényi vd., (2020) yaptığı kümeleme analizi çalışmasında OECD ülkelerini İş-Yaşam Göstergesi kapsamında incelemiştir. Çalışmanın sonucuna göre Türkiye 5 kümeli incelemede sonuncu kümede yer alarak iş-yaşam dengesine bağlı refah düzeyinin en düşük olduğu ülke olarak tespit edilmiştir.

Tanımlayıcı istatistikler, erkeklerin maddi koşullara kadınlardan daha fazla önem verdiğini göstermektedir. Kadınlar ise yaşam kalitesine erkeklerden daha fazla önem vermektedir. İnsanların yaşları ilerledikçe sosyal çevre, barınma (konut), sivil katılım, sağlık ve güvenlik gibi göstergeler daha önemli hale gelmişken, 35 yaş altındaki bireyler için öncelik yaşam memnuniyeti, eğitim, iş-yaşam dengesi, işler ve gelir olmuştur (Balestra vd., 2018).

OECD ülkelerinin DİYE verilerine göre gelir puanının 2 yıllık (2020-2022) değişimi takip edilmiştir. Tablo 2’de ülkelerin 2022 yıllarında aldığı DİYE puanları ve bunların 2020 yılına göre yüzdelik değişimi verilmiştir. 2020 ve 2022 yılları arasında Türkiye’nin 11 gösterge arasından Konut ve Eğitim göstergelerinde pozitif yönde değişme olmuştur. Bu yıllar arasında Sivil Katılım

göstergesi sabit kalırken, geride kalan 8 göstergede negatif yönlü değişme gerçekleşmiştir (Tablo 2).

Tablo 2
OECD DİYE Kriterlerinin Değişimi (2020 ve 2022 yılları)

ÜLKELER	DAHA İYİ YAŞAM ENDEKSİ KRİTERLERİ																						
	Konut		Gelir		İş Kalitesi		Sosyal Çevre		Eğitim		Çevre		Sivil Katılım		Sağlık		Yaşam Memnuniyeti		Emniyet		İş-Yaşam Dengesi		
	2022	Değişim Oranı %	2022	Değişim Oranı %	2022	Değişim Oranı %	2022	Değişim Oranı %	2022	Değişim Oranı %	2022	Değişim Oranı %	2022	Değişim Oranı %	2022	Değişim Oranı %	2022	Değişim Oranı %	2022	Değişim Oranı %	2022	Değişim Oranı %	
A.B.D	8,6	1,1	8,5	-5,6	8,8	4,8	7,8	23,8	7,4	5,7	8,2	20,6	7,0	-	8,6	-3,4	7,2	-2,7	7,5	-	5,2	-13,3	
Almanya	7,0	2,9	4,8	2,1	8,9	8,5	6,2	-	7,6	-	7,7	10,0	5,3	-	7,1	-4,1	8,1	3,8	8,3	-	8,0	-4,8	
Avustralya	8,2	3,8	5,9	3,5	8,6	7,5	7,8	-	7,1	8,6	-	8,9	-	8,9	-	9,3	-1,1	7,5	-14,8	7,4	-	4,4	-21,4
Avusturya	6,3	1,6	4,7	-6,0	8,5	4,9	7,2	4,3	6,8	3,0	7,6	15,2	4,3	-10,4	7,8	-1,3	7,8	-6,0	9,3	2,2	6,0	-11,8	
Belçika	7,6	2,7	5,2	4,0	8,0	9,6	6,0	-7,7	7,9	5,3	5,8	-1,7	7,2	-2,7	8,1	-1,2	6,5	-14,5	6,4	-20,0	7,7	-8,3	
Çekya	5,4	5,4	2,5	19,0	7,7	8,5	9,1	44,4	7,8	4,0	6,3	18,9	3,5	2,9	6,3	-3,1	6,7	-1,5	8,4	1,2	7,0	-7,9	
Danimarka	6,3	1,6	3,3	10,0	8,7	4,8	8,3	-5,7	8,0	1,3	8,3	-	6,8	-2,9	7,5	-5,1	8,8	-9,3	9,2	-1,1	8,6	-4,4	
Estonya	7,0	2,9	2,4	33,3	7,3	5,8	8,4	21,7	8,2	3,8	8,2	10,8	6,0	-	5,6	-	5,3	51,4	8,4	12	7,3	-7,6	
Finlandiya	6,4	3,2	3,8	2,7	8,2	9,3	8,9	3,5	9,2	3,4	9,8	10,1	5,4	3,8	7,6	-3,8	10,0	-	9,3	-	7,3	-8,8	
Fransa	6,8	3,0	4,3	-2,3	7,5	10,3	8,2	32,3	6,3	3,3	6,0	1,7	5,8	-	7,7	-	6,1	-	8,1	-1,2	8,1	-6,9	
Hollanda	7,5	2,7	4,1	24,2	9,1	9,6	8,0	23,1	7,7	4,1	7,6	5,6	7,4	-5,1	8,2	-2,4	8,7	-6,5	8,9	-3,3	8,3	-12,6	
İngiltere	6,5	18,1	5,4	-10,0	8,4	5,0	7,5	-7,4	6,7	-1,5	6,8	1,5	7,1	-1,4	7,8	1,3	6,4	-11,1	8,6	-3,4	5,6	-12,5	
İrlanda	7,4	1,3	4,1	32,3	8,1	12,5	8,9	3,5	7,6	2,7	7,1	-6,6	2,9	-6,5	9,2	1,1	7,2	-6,5	8,3	-3,5	6,2	-21,5	
İspanya	6,7	-	3,8	-5,0	5,3	12,8	7,8	1,3	5,6	1,8	5,9	11,3	5,0	6,4	8,7	3,6	5,4	-1,8	8,7	-5,4	8,4	-4,5	
İsrail	5,2	4,0	3,7	15,6	7,5	2,7	8,6	79,2	5,5	-1,8	4,0	48,1	6,0	-7,7	8,3	-10,8	7,7	-9,4	8,5	9	4,0	-13	
İsviçre	6,9	-	5,0	8,7	8,3	2,5	7,8	16,4	8,3	7,8	9,8	7,7	6,9	1,5	8,6	1,2	8,1	-9,0	8,6	1,2	8,1	-3,6	
İsviçre	6,9	6,1	8,2	18,8	9,4	1,1	8,2	5,1	7,4	-	8,7	19,2	3,2	-5,9	9,2	2,2	8,7	-9,4	9,3	-2,1	7,7	-8,3	
İtalya	5,5	7,8	3,6	-2,7	5,8	11,5	5,6	-17,6	4,9	2,1	5,0	31,6	6,6	-	8,3	-	5,4	22,7	8,0	14,3	9,4	-	
İzlanda	6,5	25,0	6,4	8,5	9,7	-2,0	10,0	-	6,8	-1,4	9,7	-3,0	6,6	3,1	8,6	-	9,0	-5,3	9,3	-3,1	4,8	-5,9	
Japonya	6,1	1,6	3,6	-18,2	8,3	2,5	5,5	-3,5	7,7	-1,3	6,7	3,1	2,0	5,3	5,3	-	4,1	-	8,4	-	3,4	-26,1	
Kanada	7,8	-	5,3	-1,9	8,4	5,0	7,5	-1,3	7,8	-1,3	8,6	3,6	6,8	-	9,5	-1,0	7,1	-22,0	8,3	-8,8	6,5	-11,0	
Kore	7,5	-1,3	3,4	9,7	7,8	5,4	1,5	-	7,8	2,6	3,1	29,2	7,8	-	4,8	2,1	3,1	-22,5	8,8	14,3	3,8	-7,3	
Letonya	4,5	21,6	1,3	85,7	6,9	15,0	7,1	77,5	7,5	5,6	6,4	1,6	4,0	-7,0	4,0	-11,1	4,5	7,1	7,4	12,1	7,5	8,7	
Litvanya	5,8	9,4	2,7	50,0	7,0	7,7	5,5	14,6	7,7	5,5	6,9	19	4,7	23,7	4,1	-2,4	5,1	21,4	6,7	6,3	7,7	-10,5	
Lüksemburg	7,1	5,9	9,3	2,2	8,7	3,6	6,5	-12,2	4,7	-6,0	7,2	12,5	6,7	-2,9	8,0	-	8,4	12	9,4	9,3	7,3	-8,8	
Macaristan	5,8	3,5	1,8	38,5	7,0	9,4	7,9	97,5	6,2	5,1	5,2	20,9	3,4	-	5,2	-11,9	3,9	25,8	8,0	19,4	7,6	-5,0	
Meksika	3,7	19,3	1,1	83,3	6,2	5,1	0	-100	1,3	18,2	3,6	-10	7,0	1,4	5,6	-11,1	3,6	-41	0,2	-90,9	0,4	-63,6	
Norveç	8,1	-2,4	4,6	-2,1	8,8	6,0	8,7	6,1	7,4	-	9,8	2,1	6,5	1,6	8,3	-4,6	8,0	-19,2	9,9	-1	8,5	-	
Polonya	5,1	10,9	2,6	18,2	7,2	10,8	8,0	100	8,1	6,6	4,1	-2,4	6,3	28,6	5,8	-6,5	4,2	-12,5	7,9	1,3	6,5	-4,4	
Portekiz	6,8	7,9	2,9	11,5	6,5	12,1	4,8	-2,0	4,9	6,5	8,1	12,5	1,8	-28,0	5,8	-	3,0	25	8,9	7,2	6,7	-4,3	
Slovakya	3,6	-20,0	2,0	25,0	6,0	7,1	8,4	31,3	5,9	3,5	4,8	-2	6,8	11,5	6,2	-7,5	5,5	10	8,3	12,2	7,1	-10,1	
Slovenya	6,9	1,5	2,8	21,7	7,5	10,3	8,5	25,0	8,1	2,5	6,8	6,2	4,3	2,4	7,3	-	5,3	26	9,7	1	6,7	-9,5	
Sili	6,7	24,1	1,4	40,0	5,5	-6,8	5,3	60,6	4,5	-	1,1	-73,8	1,2	20,0	6,4	-	4,3	-28,3	4,7	-13	4,8	-4	
Türkiye	5,2	10,6	1,3	-18,8	4,4	-12,0	3,7	-2,6	4,2	4,0	0,3	-88,9	5,9	-	6,6	-8,3	0,0	-100	6,6	-5,7	2,5	-19,4	
Yeni Zelanda	6,8	9,7	6,0	39,5	8,3	3,8	8,5	-4,5	7,0	1,4	8,1	-4,7	7,5	2,7	9,2	-3,2	7,9	-11,2	7,3	-3,9	4,9	-16,9	
Yunanistan	5,3	10,4	1,8	20,0	3,0	66,7	0,5	-28,6	6,4	4,9	3,9	5,4	3,5	-14,6	8,4	2,4	3,1	40,9	7,5	5,6	7,0	-1,4	
Kosta Rika	6,3	-	1,1	-	5,2	-	2,6	-	2,0	-	5,9	-	4,3	-	7,7	-	4,9	-	3,8	-	1,3	-	
Kolombiya	4,1	-	0,5	-	5,2	-	1,3	-	1,4	-	4,1	-	2,1	-	7,3	-	2,8	-	1,6	-	0,6	-	

Kaynak. Tablo OECD DİYE verilerinden yararlanılarak yazar tarafından oluşturulmuştur.

*Kosta Rika ve Kolombiya ülkelerinin 2020 yılı verileri bulunmamaktadır.

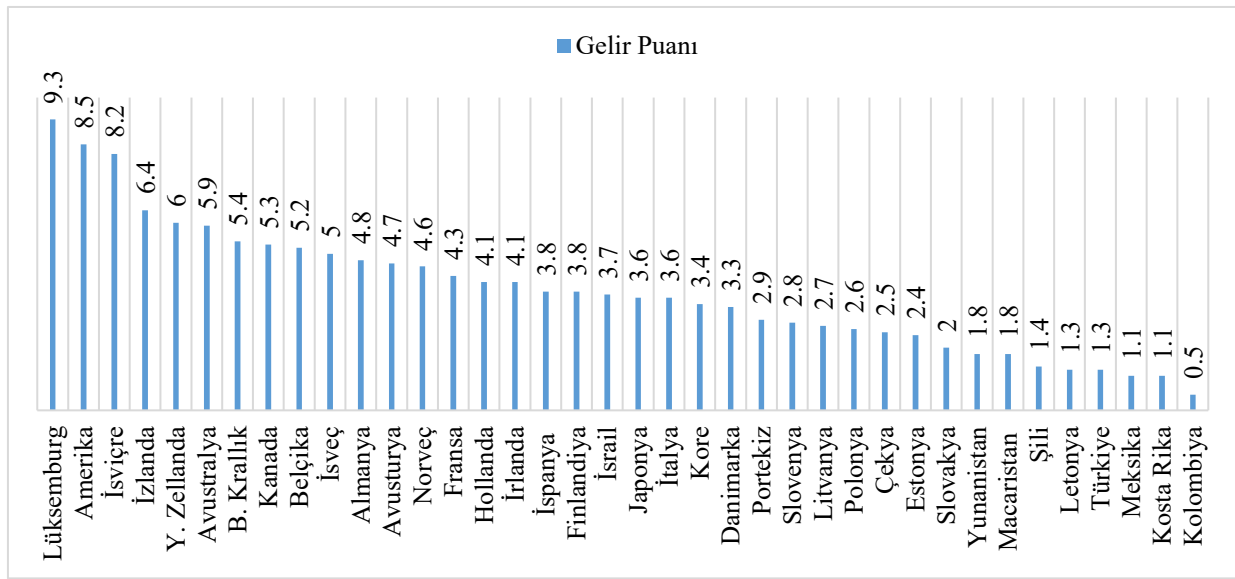
*Tablo 2'de DİYE kapsamında olan ama OECD ülkesi olarak kabul edilmeyen ülkeler (Rusya, Brezilya ve Güney Afrika) yer almamaktadır.

Şekil 1'de yer alan maddi refah göstergelerinden olan *gelir kriteri* (dolaysız vergiden arındırılmamış) açısından ilk üç sırada yer alan ülkeler sırasıyla Lüksemburg (9,3), ABD (8,5) ve İsveç (8,2) gelmektedir. Bu durum Grafik 1'de de görülmektedir. Özellikle Lüksemburg ve

Amerika diğer ülkelere göre ortalamanın çok üstündedir. Eldeki verilere göre ortalama gelir puanı 3,82 olarak hesaplanmıştır. Buna göre 38 ülkenin 22'si ortalama puanın altında kalmıştır. En düşük endeksli ülkeler ise Kolombiya (0,5), Meksika ve Kosta Rika (1,1) ve Letonya ve Türkiye (1,3) olarak yer almaktadır. Türkiye ise 1,3 puanla 35'inci sırada yer almaktadır (Grafik 1). *Gelir kriterindeki değişime* bakıldığında 36 ülke arasından 10 tanesinde negatif yönlü değişim varken, 26 ülkenin gelir puanı artmıştır. Bu yıllar arasında Türkiye'nin gelir göstere puanı %-18,8 oranında azalmıştır. Bu oran 36 ülke arasında en büyük negatif değişim olmaktadır.

Grafik 1

OECD Ülkelerinde Daha İyi Yaşam Endeksi Gelir Puanları (2022)



Kaynak. OECD, 10.10.2022, Daha İyi Yaşam Endeksi, <http://www.oecdbetterlifeindex.org/topics/income/> adresinden derlenmiştir.

* Grafik 1'de DİYE kapsamında olan ama OECD ülkesi olarak kabul edilmeyen ülkeler (Rusya, Brezilya ve Güney Afrika) yer almamaktadır.

Bir diğer maddi refah göstergesi konut da ilk üç sırada yer alan ülkeler sırasıyla ABD (8,6), Avustralya (8,2) ve Kanada (7,8)'dir. Türkiye ise bu endeks sıralamasında en sonda yer alan ülkeler sıralamasında Meksika (3,7) ve Kolombiya (4,1)'dan sonra 5,1 oranı ile üçüncü sırada yer almaktadır (Tablo 2).

Yaşam memnuniyetinde en yüksek endeks sıralamasında yer alan ülkeler; Finlandiya (10,0), İzlanda (9,0) ve Danimarka (8,8)'dir. *Yaşam memnuniyeti* endeksi sıralamasında Türkiye oldukça gerilerde yer almaktadır. Durand (2015) yaptığı çalışmada, ülkeleri 11 refah boyutunda trafik ışığı yaklaşımı kurallarına göre karşılaştırmıştır. Bu yaklaşıma göre, en tepedeki ülkelerin yüzde 20'sine yeşil ışık, ortada yer alan yüzde 60'lık bölüme turuncu ışık ve en alttaki yüzde 20'lik ülke grubuna ise kırmızı ışık veriliyor. Bu trafik ışığı kuralına göre Türkiye refah göstergeleri

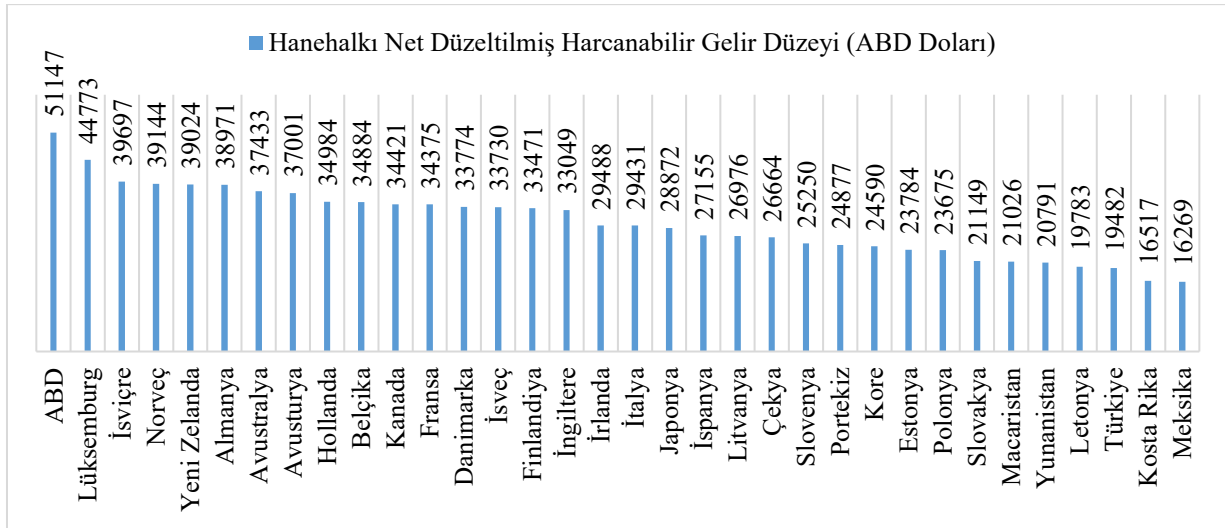
incelendiğinde kırmızı ışık bölümünde yer alarak Brezilya, Meksika, Estonya ve Macaristan gibi ülkelerle birlikte düşük performans gösteren ülkeler arasında gösterilmiştir.

4.2. Türkiye’de ve OECD Ülkelerinde Harcanabilir Gelire Göre Refah Ölçümü

Para yalnızca refahı ve mutluluğu temsil etmese de ona ulaşmamız gereken yolda büyük bir araç olmuştur. Kaliteli eğitim, ortalamanın üstünde sağlık koşulları ve barınma imkanları daha yüksek yaşam standartlarına ulaşma da en büyük etkenlerdir. Nikolaev’e (2014) göre; ekonomik özgürlük beraberinde daha iyi iş fırsatları, daha yüksek gelir bunları takiben daha güçlü sosyal destek ağları ve nihayetinde daha yüksek yaşam memnuniyeti ve yaşam kalitesi sağlamaktadır. Gelirin salt yüksekliğinden ziyade, adaletli bir biçimde dağıtılmış olması yaşam tatmini üzerinde daha fazla etkili olacaktır (Başol, 2018, s.83). Refah kriteri olarak kullanılacak gelirin özelliği net olarak belirlenmelidir. Daha öncede belirtildiği üzere kişi başına düşen gelir uygulamasının gerçek refah göstergesi olarak yetersiz kaldığı görülmektedir. Bir hanenin her yıl vergi ve transferlerden sonra kazandığı veya elde ettiği para miktarı, hane halkı net düzeltilmiş kullanılabilir gelir olarak tanımlanmaktadır. Hane halkının mal veya hizmetlere harcayabileceği parayı ifade etmektedir (OECD, 2022b). Bireylerin, vergiler düşüldükten sonra ellerine geçen geliri ifade eden harcanabilir gelir kavramına dayalı olarak gelirlerinin endekste yer alması daha sağlıklı sonuçlar verecektir. Grafik 2’de ise 2021 yılı için hane halkı harcanabilir gelir düzeyleri gösterilmiştir.

Grafik 2

OECD Ülkelerinde Hanehalkı Net Düzeltmiş Harcanabilir Gelir Düzeyleri



Kaynak. OECD, 2021, Daha İyi Yaşam Endeksi, <http://www.oecdbetterlifeindex.org/topics/income/> adresinden derlenmiştir.

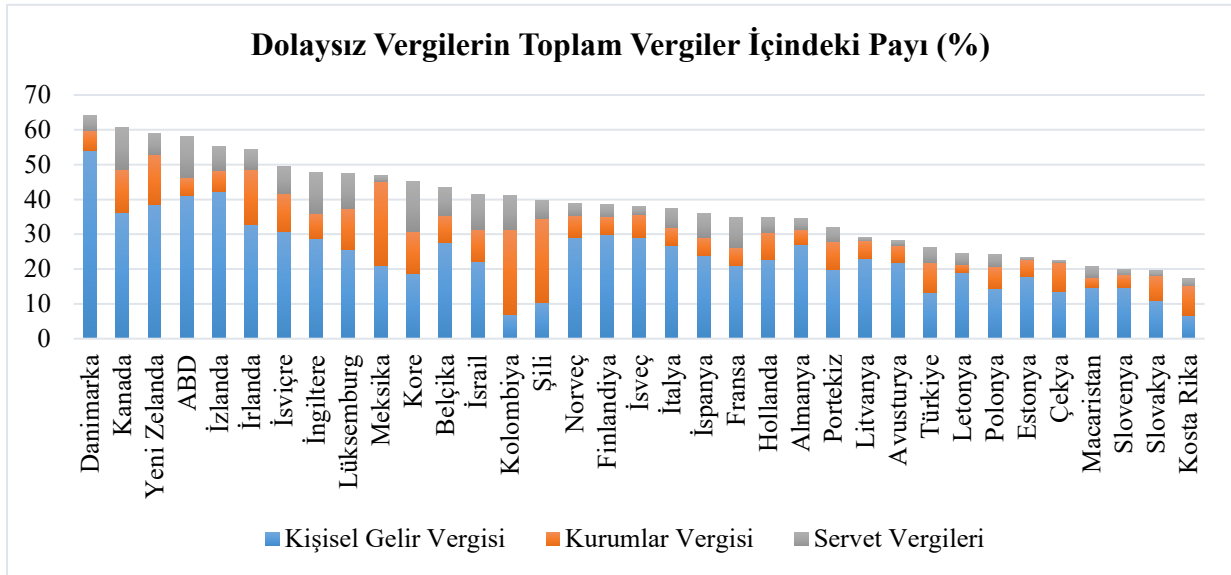
* İsrail, İzlanda, Kolombiya ve Şili'nin ilgili yıla ait güncel verisi bulunmadığından grafikte yer verilmemiştir ve ortalama hesaplamasına dahil edilmemiştir.

Harcanabilir gelire düzenlenen Grafik 2 verilerine göre ilk üçte yer alan ülkelerin sıralamaları DİYE’de yer alandan (Grafik 1) farklı olsa da değişmediği görülmektedir. Türkiye’de 2021’de kişi başına düşen hanehalkı kullanılabilir geliri 19 bin 482 dolardır. OECD ülkelerinde ise ortalama gelir yıllık 29.739 dolar seviyesindedir. DİYE verilerine göre, Türkiye 41 ülke arasında gelir kriterine göre 35. sırada yer almaktadır (Grafik 1). Hanehalkı harcanabilir gelir düzeyine göre ise 34 ülke arasında 32. sıradadır (Grafik 2). Bu değişikliğin nedeni olan dolaysız vergilerin düzeyini incelemek yararlı olacaktır.

Toplam gelirden dolaysız vergilerin çıkarılmasıyla harcanabilir gelire ulaşılmaktadır. Bu yüzden harcanabilir gelir yoluyla refah ölçümünü incelerken ülkelerin dolaysız vergi miktarlarını da incelemek gerekmektedir.

Grafik 3

OECD Ülkelerinde Toplam Vergileme İçinde Dolaysız Vergilerin Oranı (2022)



Kaynak: <https://data.oecd.org/> adresinden yazar tarafından derlenmiştir. (12.11.2022)

* Avustralya ve Yunanistan’ın ilgili yıla ait güncel verisi bulunmadığından grafikte yer verilmemiştir.

Grafik 3’te OECD ülkelerinin toplam vergileme içerisinde dolaysız vergilerin (gelir, kurumlar ve servet vergileri) oranı gösterilmektedir. Genellikle toplam vergiler içinde dolaysız vergilerin payının yüksek olduğu ülkeler DİYE’si yüksek olan ülkeler olduğu görülmektedir. Özellikle gelir vergisinin vergilemede adaleti sağlayan ödeme gücü ilkesinin uygulanabilir olduğu bir vergi olması nedeniyle toplam vergiler içindeki payının yüksekliği toplum refahı olumlu etkileyebilmektedir. OECD verilerine göre Türkiye’nin toplam vergileme içinde dolaysız vergilerinin oranı %26.3’tür (Grafik 3). Türkiye 35 ülke arasında 27.sırada yer almaktadır.

Dolaysız vergi oranının ortalamaya göre düşük olduğu görülmüştür. Dolayısıyla Türkiye’de refah ölçümünde önemli bir unsur olan gelir puanının (harcanabilir gelirin) düşüklüğü dolaysız vergilerden kaynaklanmamaktadır.

5. Sonuç ve Değerlendirme

Uzun yıllar refahın ölçümünde yalnızca gelir kriteri kullanılmıştır. Küreselleşme ve teknolojideki hızlı değişim yaşam koşullarını buna paralel olarak refah anlayışını da önemli ölçüde değiştirmiştir. Günümüzde bir toplumda refahın ölçümünde ekonomik unsurların dışında sosyal, siyasal ve çevresel unsurlarında dikkate alınması gereği doğmuştur. Refah kavramındaki bu değişim konusunda çalışma yapan kuruluşların başında OECD gelmektedir. OECD tarafından geliştirilen Daha İyi Yaşam Endeksi, refahın ölçümünü yalnızca gelirle sınırlamayıp; konut, iş, çevre, iletişim, eğitim, sivil katılım, sağlık, yaşam memnuniyeti, güvenlik ve iş-yaşam dengesi gibi 10 farklı kriteri daha değerlendirmeye almıştır. Bu kriterler içerisinde gelir ise; hane halkı yıllık net harcanabilir geliri ve hane halkı refah düzeyi olarak iyi alt gruba ayrılmıştır. Bireysel ve toplumsal refahı yalnızca istatistiklerle veya sayılarla ölçmek mümkün değildir. Fakat kamu politikasını şekillendiren bu istatistikler yardımıyla, hem insanların maddi yaşam koşullarının hem de yaşam kalitelerinin yansıtılması oldukça önemlidir.

Bu çalışmanın amacı; refah ve refahın ölçümünde geliştirilen yeni kriterler ve bunlar içinde yer alan gelir anlayışındaki değişimi Türkiye ve diğer OECD ülkeleri bazında incelemektir. Böylece refah ölçümünde en önemli faktör olarak gelirin doğru hesaplanmasını sağlayamaya yönelik öneri getirilerek katkı sağlanabilecektir. Bu alanda fazla çalışmanın olmaması söz konusu açığı kapatmaya yardımcı olacaktır. OECD tarafından geliştirilen DİYE verileri kullanılmıştır. Bu endekste gelire ek olarak 10 farklı refah kriteri belirlemiştir. Bunlar; konut, iş, çevre, iletişim, eğitim, sivil katılım, sağlık, yaşam memnuniyeti, güvenlik ve iş-yaşam dengesi olarak sayılmaktadır. DİYE verileri incelendiğinde refah ölçümünde; gelir endeksinde OECD ortalaması 3.58’dir. Türkiye gelir göstergesine göre, 41 ülke arasından 35. sırada yer almaktadır. Refah kriteri olarak kullanılacak gelirin özelliği net olarak belirlenmelidir. Hanehalkı harcanabilir gelir miktarı, aynı zamanda kişilerin satın alma gücünü de yansıtmaktadır. Vergiler bireylerin gelirleri ve harcamaları buna bağlı olarak refahlarını etkileyen unsurlardır göz ardı edilemezler. Bu nedenle vergiler düşüldükten sonra bireylerin ellerine geçen geliri ifade eden harcanabilir gelir kavramına dayalı olarak gelirlerin endekste yer alması daha sağlıklı sonuçlar verecektir. Harcanabilir gelir miktarına göre Türkiye, OECD ortalamasının oldukça altında kalmıştır. Hanehalkı harcanabilir gelir sıralamasında Türkiye, 34 ülke arasından son sırada yer almaktadır. Hanehalkı harcanabilir gelirini etkileyen faktör ise dolaysız vergilerdir. Dolaysız vergilerin toplam vergiler içindeki

payına bakıldığında %26.3 oranıyla Türkiye 35 ülke arasından 27.sırada yer almaktadır. Türkiye dolaysız vergilerin toplam vergiler içindeki payı itibariyle düşük bir yüzdeye sahip olmasına rağmen harcanabilir gelir seviyesi de ortalamanın oldukça altında kalmıştır. Dolayısıyla Türkiye’de refah ölçümünde önemli bir unsur olan gelirin (harcanabilir gelirin) düşüklüğü dolaysız vergilerden kaynaklanmamaktadır. Mevcut vergi sisteminde, dolaysız vergilerin tüm vergiler içindeki payına bakıldığında Türkiye yüzde 26,3 oranıyla OECD ortalamasının altında kalmaktadır. Bu durum Türkiye’de dolaylı vergilerin payının yüksek olduğunu göstermektedir.

Dolaylı vergilerin yüksekliği bireylerin yaşam kalitesindeki dengeyi bozarak refah düzeylerini düşürmektedir. Bu verilere dayalı olarak Türkiye’nin OECD DİYE gelir kriterinde üst sıraya yükselmesi için kişi başına düşen gelir düzeyinin yükseltilmesi gerekmektedir. Bunun için refahı düşük olan kişileri ve haneleri tespit edip, sosyal transferler yoluyla gelirlerini arttırmak gerekmektedir. Ek olarak bu konuda pozitif dışsallığı yüksek olan eğitim, sağlık gibi kamusal mal ve hizmet sunumunun toplumun tüm tabakalarına adil bir şekilde dağıtılması gerekmektedir. Bu çalışmalar uzun vadede kişi başına düşen gelir düzeyini arttırmayı sağlayacaktır. Ayrıca çeşitli vergi politikaları yardımıyla da harcanabilir geliri kontrol etmek mümkündür. Vergilerin kendi içerisinde dağılımı ve vergilerin genel ekonomi içerisindeki payı harcanabilir gelir açısından oldukça önemlidir. Vergilerin ağırlığının dolaylı vergilerden dolaysız vergilere doğru kaydırılması refah ölçümünde yer alan ekonomik, sosyal ve diğer kriterleri de olumlu etkileyecektir. Çalışmanın sonucunda elde edilen bulgular literatürde yer alan Osberg ve Sharpe (2002), Akar (2014), Mehdi (2018), Türe (2019), Kağızman ve Atan (2021) çalışmalarının bulgularını desteklemektedir.

Kaynakça

- Akar, S. (2014). Türkiye’de daha iyi yaşam endeksi: OECD ülkeleri ile karşılaştırma. *Journal of Life Economics*,1,1-12.
- Akgül Yılmaz, G. (2013). *Kamu Maliyesi* (4.bs). Türkmen Kitabevi.
- Anand, S. & Sen, A. (1994). Human development index: methodology and measurement, *Human Development Report*. <https://hdr.undp.org/content/human-development-index-methodology-and-measurement>
- Aydan, S., Donar, G.B., & Arikan, C. (2021). Impacts of economic freedom, health and social expenditures on well-being measured by the Better Life Index in OECD countries. *Social Work in Public Health*, 37(5), 435-447.
- Balestra, C., Boraini, R. & Toso, E. (2018). What matters most to people? Evidence from the OECD Better Life Index users’ responses, *OECD Statistics Working Papers*. No. 2018/03. OECD Publishing.
- Başol, O. (2018). OECD ülkelerinde yaşam tatmini üzerine bir değerlendirme. "İş, Güç" *Endüstri İlişkileri ve İnsan Kaynakları Dergisi*, 20(3), 67-86.
- Browning, E. K. & Johnson, W. R. (1987). *The Distribution of the Tax Burden*. Books.
- Çiçek, U. & Uğur, K. (2019). Türkiye ile AB ülkelerinin dolaylı-dolaysız vergiler açısından karşılaştırması. *SDÜ Vizyoner Dergisi*, 10(24), 290-310.
- Çiftçi, C. & Kangallı, S.G. (2015). Eğitim ve gelir. *Ege Akademik Bakış*, 15(1), pp.141-152.
- Durand, M. (2015). The OECD Better Life initiative: How’s life? and the measurement of well-being, *Review of Income and Wealth*, 61(1), 4-17.
- Erdem M., Şenyüz D., & Tatlıoğlu İ. (2021). *Kamu Maliyesi*. Ekin Yayınevi.
- Hall, J., vd. (2010). A framework to measure the progress of societies. OECD Statistics Working Papers, No. 2010/05, OECD Publishing.
- Headey, B., Holmstrom, E., & Wearing, A. (1985). Models of well-being and ill-being, *Social Indicator Research*, 17 (3), 211-234.
- Kağızman, M. A. & Atan, M. (2021). Daha İyi Yaşam Endeksine (DİYE) göre OECD ülkelerinde karşılaştırmalı analiz. *Sosyal Güvenlik Dergisi*, 11(2), 379-392.
- Kasparian, J. & Rolland, A. (2012). “OECD’s ‘Better Life Index’: Can any country be well ranked?”, *Journal of Applied Statistics*, 39(10), 2223- 2230.
- Keklik, A., Başol, O. & Yalçın, E.C. (2020). İş-yaşam dengesinin Daha İyi Yaşam Endeksi çerçevesinde değerlendirilmesi: OECD ülkeleri üzerine bir inceleme. *Kırklareli Üniversitesi Sosyal Bilimler Dergisi*, 4(1), 20-33.
- Kerényi, Á. (2011). The Better Life Index of the organisation for economic co-operation and development. *Public Finance Quarterly*, State Audit Office of Hungary, 56(4), 518-538.
- Koronakos, G., Smirlis, Y., Sotiros, D. & Despotis, D.,K. (2020). Assessment of OECD Better Life Index by incorporating public opinion. *Socio-Economic Planning Sciences*, 70,1-15.
- Mazziotta, M., & Pareto, A. (2019). Use and misuse of PCA for measuring well-being. *Social Indicators Research*, 142, 451-475.
- Mehdi, T. (2018). Stochastic Dominance Approach to OECD’s Better Life Index. *Social Indicators Research*, 143:917–954.

- Mizobuchi, H. (2014). Measuring world better life frontier: a composite indicator for OECD Better Life Index. *Social Indicators Research*, 118, 987-1007.
- Nikolaev, B. (2014). Economic freedom and quality of life: evidence from the OECD's your Better Life Index. *The Journal of Private Enterprise*, 29(3), 61-96.
- OECD, 2011, Compendium of OECD Well-Being Indicators.
- OECD (2019). Revenue Statistics 2019: Tax revenue trends in the OECD, *OECD Publishing*.
- OECD, Better Life Index, <http://www.oecdbetterlifeindex.org/>, (10.01.2023).
- OECD (2022a), Household disposable income (indicator). (Erişim Tarihi 21 Kasım 2022).
- OECD (2022b), Income (indicator). (Erişim Tarihi 21 Kasım 2022) <https://www.oecdbetterlifeindex.org/topics/income/>
- Osberg, L., & Sharpe, A. (2002). An index of economic well-being for selected OECD countries, *Review of Income and Wealth*, 48(3), 291- 316.
- Pigou, A.,C. (2002). *The Economics of Welfare*. 1st Edition. Routledge, New York.
- Reumont, L., Schöb R. & Hetschko, C. (2017). Embedding effects in the OECD Better Life Index: Evidence from an experiment. *Beiträge zur Jahrestagung des Vereins für Socialpolitik 2017: Alternative Geld- und Finanzarchitekturen - Session: Political Economy II*, 20(1), 1-29.
- Selen, U. & Karas, E. (2018). Refah iktisadı kapsamında sosyal refah ve vergileme ilişkisi: Türk Gelir Vergisinin değerlendirilmesi. *Business and Economics Research Journal*, 9(4), 979-993.
- Selen, U., (2011). Türkiye'de vergi kapasitesinin kullanımı ve vergi yükü üzerinde bir değerlendirme. *Vergi ve Vergi Politikası Üzerine İncelemeler* (Eds.) Çetinkaya Ö. & Edizdoğan N., Ekin, 313-330.
- Stiglitz, J.,E., Sen, A. & Fitoussi, J-P., (2009). Report by the commission on the measurement of economic performance and social progress. (Erişim Tarihi: 10.10.2022) <https://ec.europa.eu/eurostat/documents/8131721/8131772/Stiglitz-Sen-Fitoussi-Commission-report.pdf>
- Sumner, A., (2004). Economic well-being and non-economic well-being : A review of the meaning and measurement of poverty. *World Institute for Development Economics Research*, Research Paper, (30).
- Şenaras, A.E. & Çetin, I., (2016). OECD ülkelerinde refahın daha iyi yaşam endeksi ile analizi, *Sosyoloji ve Politika Dergisi*, 12(2), 34-51.
- Tansel, A. & Bodur, F. (2010) Wage inequality and returns to education in Turkey: A quantile regression analysis. *Review of Development Economics*, 16(1):107-121.
- T.C. Yüksek Seçim Kurulu (2023). *Seçim İstatistikleri*, <https://www.ysk.gov.tr/tr/secim-i-%CC%87statistikleri/78318>, (Erişim Tarihi: 20.06.2023).
- Türe, H. (2019). OECD ülkeleri için refah ölçümü: Gri ilişkisel analiz uygulaması. *Ankara Hacı Bayram Veli Üniversitesi İktisadi ve İdari Bilimler Fakültesi Dergisi*, 21(2), 310-327.
- Van Praag, B. & Frijters P.(1999). The measurement of welfare and well-being the leyden approach. *Well-Being: The Foundations of Hedonic Psychology*, (Eds.) Diener E., Kahneman D., Schwarz N., Russell Sage Foundation, 413-433.

EXTENDED ABSTRACT

With the acceleration of globalization movements, the importance of welfare for countries has increased significantly. In this direction, studies on welfare have also increased. Welfare level is defined as an essential tool for a country's economic development, stability and development. Therefore, the measurement of welfare has also been significant. Welfare measurement indicators are as important as the measurement of welfare. These indicators should have a consistent and inclusive structure. In the traditional sense, welfare measurement is only based on income. It is said that a person's income and welfare are directly proportional. However, with the effect of globalization, defining welfare only on the basis of income has become insufficient. After that, the issue of using material indicators in addition to income in welfare measurements has come to the agenda. After the 1970s, the concept of welfare was measured by individuals' quality of life, capabilities and achievements in addition to income. As a result of this approach, which also forms the basis of the human development index, non-monetary factors have started to be used in welfare measurement.

The issue of determining criteria other than income to be used in the measurement of welfare, which is important for all countries, has been an area of debate. OECD is one of the leading organizations working on this issue. OECD has measured the welfare levels of countries by creating a Better Life Index. In this index, ten different welfare criteria were determined in addition to income. These are; housing, jobs, environment, community, education, civic engagement, health, life satisfaction, safety and work-life balance. With the change in economic conditions in the last 30 years, new searches have started in the measurement of welfare. Therefore, it has become necessary to use new tools in the measurement of welfare.

Income significantly affects the current welfare, living standards and future welfare of individuals. Untaxed income does not entirely fulfill the concept of welfare. Taxes on income, wealth and expenditure, which are considered as indicators of solvency, have a significant impact on individual welfare. At this point, the concept of disposable income emerges in the literature. In order to measure welfare more accurately, calculations should be made on disposable income. The amount remaining after deducting direct taxes from income is defined as disposable income. Subjective direct taxes are used to determine disposable income. These taxes are easy to reflect and clearly show the ability to pay.

It is essential to use the proper measurement criteria to obtain consistent results in welfare measurement. Studies in this context have increased after 1990. OECD published the Compendium of OECD Well-Being Indicators report in 2011 to define welfare indicators. Considering the data

in this report, welfare indicators are defined as the current quality of life, material living conditions and sustainability of welfare. This index consists of 11 indicators that redefine well-being. Within the scope of the index, the welfare of a total of 41 countries, 38 of which are OECD countries, can be compared separately for each indicator. These indicators are income, housing, jobs, environment, community, education, civic engagement, health, life satisfaction, safety and work-life balance. With this index's help, individuals' well-being is divided into present and future well-being.

In this study, the welfare status of Turkey and other OECD countries is analyzed comparatively within the scope of the Better Life Index. Turkey's BLI scores in each of the relevant indicators are presented. In addition, Turkey's ranking within other OECD countries is also indicated. The income indicator, which is the main subject of the study, is mainly analyzed. According to the BLI data of OECD countries, the author followed the 2-year (2020-2022) change of the income score. In this context, the relevant data are shared in Table 2. According to the analysis, between 2020 and 2022, there was a positive change in Turkey's Housing and Education indicators among 11 indicators. While the Civic Engagement indicator remained constant between these years, there was an adverse change in the remaining eight indicators. When the income criterion is specifically analyzed, 10 out of 36 countries had a negative change, while the income score of 26 countries increased. Turkey's income indicator score decreased by 18.8 percent between these years. This rate is the most enormous negative change among 36 countries.

Including the incomes obtained based on disposable income in the index will provide healthier results. In the study, the disposable income amounts of countries for 2021 are shown in Chart 2. The per capita household disposable income in Turkey in 2021 is \$19,482. The average income in OECD countries is \$29,739 per year. Among 41 countries, Turkey ranked 32nd among 34 countries regarding household disposable income level. In order to better explain disposable income, direct taxes are also analyzed in this study. The ratio of direct taxes (income, corporate and wealth taxes) in total taxation in OECD countries is shown in Chart 3. It is generally observed that countries with a high share of direct taxes in total taxes are the countries with high scores in the BLI index. According to OECD data, the share of direct taxes in Turkey's total taxation is 26.3 percent. Turkey ranks 27th among 35 countries. It is observed that the direct tax rate is lower than the average. According to this result, the low income score (disposable income), which is a crucial element in welfare measurement in Turkey, is not due to direct taxes.

This study aims to examine the new criteria developed in the measurement of welfare and welfare and the change in the understanding of income within these criteria on the basis of Turkey

and other OECD countries. With this study, it is aimed to contribute to the completion of this gap in the literature. In addition, no study analyzing welfare on disposable income was found in the literature. In this context, this study is planned to contribute to the literature. According to the study's findings, according to the amount of disposable income, Turkey is well below the OECD average. Although Turkey has a low share of direct taxes in total taxes, the level of disposable income is also well below the average. In the current tax system, when the share of direct taxes in total taxes is analyzed, Turkey is below the OECD average by 26.3 percent. This situation shows that the share of indirect taxes is high in Turkey. Based on these findings, it is recommended that Turkey should increase its per capita income level in order to move up in the OECD BLI income criterion. For this purpose, it is necessary to identify people and households with low welfare and increase their incomes through social transfers. In this way, increasing the per capita income level in the long term will be possible.